



SAMSUNG

Beeldscherm Gebruikershandleiding

S24E650C S27E650C

De kleuren en het uiterlijk kunnen afwijken, afhankelijk van het product.
Ook kunnen de specificaties zonder voorafgaand bericht worden
gewijzigd om de prestaties te verbeteren.

BN46-00484A-01

Inhoudsopgave

Voordat u het product in gebruik neemt

Auteursrecht	4
Installatieruimte	5
Voorzorgsmaatregelen voor bewaring	5
Veiligheidsvoorzorgen	5
Symbolen	5
Reiniging	6
Elektriciteit en veiligheid	6
Installatie	7
Bediening	9
De juiste houding bij het gebruik van het product	11

Vorbereidingen

De componenten controleren	12
Componenten	12
Onderdelen	13
Knoppen voorzijde	13
Achterkant	15
Installatie	16
De standaard bevestigen	16
De voet verwijderen	17
Installeren van de wandmontage	18
Specificaties wandmontageset (VESA)	19

De kanteling en hoogte van het product aanpassen	20
Het beeldscherm draaien	20
Antidiefstalslot	21

Een bronapparaat aansluiten en gebruiken

Voordat u een apparaat aansluit	22
Controlepunten voordat u een apparaat aansluit	22

Een computer aansluiten en gebruiken	22
Aansluiten met een DVI-kabel	22
Een verbinding tot stand brengen met een DVI-HDMI-kabel	23
Aansluiten met een HDMI-kabel	23
Een verbinding tot stand brengen met een HDMI-DVI-kabel	24
Verbinding maken via de DP-kabel	24
Aansluiten op hoofdtelefoon	25
De voedingskabel aansluiten	25
De aangesloten kabels netjes leiden	26

Het product op de computer aansluiten als USB-hub	27
Het product aansluiten op een computer	27
Het product gebruiken als USB-hub	28

Het stuurprogramma installeren	29
---------------------------------------	-----------

Optimale resolutie instellen	29
-------------------------------------	-----------

De soundbar bevestigen (los verkrijgbaar)	30
--	-----------

Specificaties van de soundbar (los verkrijgbaar)	31
---	-----------

Het scherm instellen

SAMSUNG MAGIC Bright	32
SAMSUNG MAGIC Bright configureren	32

Brightness	34
Brightness configureren	34

Contrast	35
Contrast configureren	35

Sharpness	36
Sharpness configureren	36

Color	37
Color configureren	37

SAMSUNG MAGIC Upscale	38
SAMSUNG MAGIC Upscale configureren	38

HDMI Black Level	39
De instellingen voor HDMI Black Level configureren	39

Eye Saver Mode	40
Eye Saver Mode configureren	40

Game Mode	41
Game Mode configureren	41

Response Time	42
Response Time configureren	42

Inhoudsopgave

Picture Size	43
De Picture Size wijzigen	43

Screen Adjustment	45
H-Position en V-Position configureren	45

OSD-schermmenu beheren

Transparency	46
Transparency wijzigen	46

Position	47
H-Position en V-Position configureren	47

Language	48
Language configureren	48

Display Time	49
Display Time configureren	49

Instellen en resetten

Smart ECO Saving	50
Smart ECO Saving configureren	50

Off Timer Plus	51
Off Timer configureren	51
Eco Timer configureren	53

PC/AV Mode	55
PC/AV Mode configureren	55

Source Detection	56
-------------------------	-----------

Source Detection configureren	56
-------------------------------	----

Key Repeat Time	57
Key Repeat Time configureren	57

Reset All	58
Instellingen initialiseren (Reset All)	58

Het menu Information en meer

Information	59
Information weergeven	59

Brightness, Contrast en Volume configureren in het startscherm	60
---	-----------

De software installeren

Easy Setting Box	61
De software installeren	61
De software verwijderen	61

Problemen oplossen

Voordat u contact opneemt met een Samsung-servicecentrum	62
Het product testen	62
De resolutie en frequentie controleren	62
Controleer het volgende.	63

Vragen en antwoorden	66
-----------------------------	-----------

Specificaties

Algemeen	68
-----------------	-----------

PowerSaver	70
-------------------	-----------

Tabel standaardsignaalmodi	71
-----------------------------------	-----------

Bijlage

Dienstverlening tegen betaling (door klanten)	73
--	-----------

Geen productdefect	73
--------------------	----

Productschade als gevolg van een fout van de klant	73
--	----

Overig	73
--------	----

Correcte verwijdering	74
------------------------------	-----------

Correcte verwijdering van dit product (elektrische & elektronische afvalapparatuur)	74
---	----

Extended warranty	74
--------------------------	-----------

Terminologie	75
---------------------	-----------

Hoofdstuk 01

Voordat u het product in gebruik neemt

Auteursrecht

Wijzigingen voorbehouden.

© 2015 Samsung Electronics

Het auteursrecht op deze handleiding is eigendom van Samsung Electronics.

Gebruik of vermenigvuldiging van deze handleiding, geheel of gedeeltelijk, zonder toestemming van Samsung Electronics niet toegestaan.

Microsoft, Windows zijn wettig gedeponeerde handelsmerken van Microsoft Corporation.

VESA, DPM en DDC zijn wettig gedeponeerde handelsmerken van de Video Electronics Standards Association.

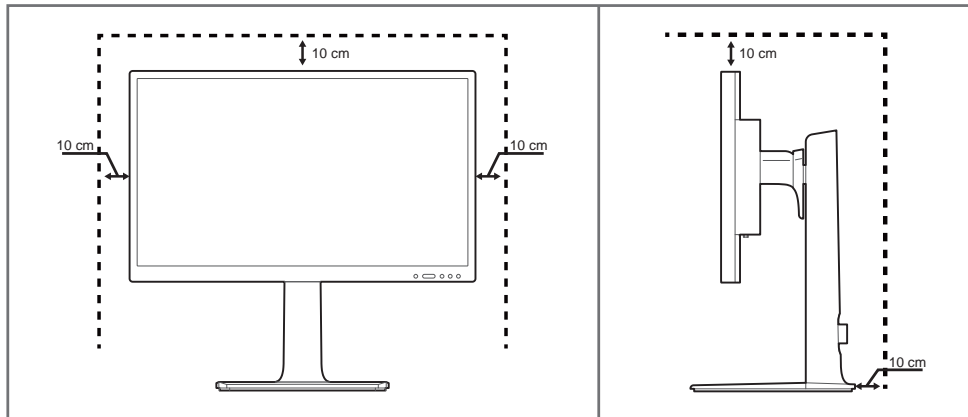
Alle andere genoemde handelsmerken zijn eigendom van de desbetreffende bedrijven.

- In de volgende gevallen kunnen administratiekosten in rekening worden gebracht:
 - (a) Er wordt op uw verzoek een engineer gestuurd, maar het product is niet defect. (wanneer u deze gebruikershandleiding niet hebt gelezen).
 - (b) U brengt het apparaat naar een reparatiecentrum, maar het product is niet defect. (wanneer u deze gebruikershandleiding niet hebt gelezen).
- U wordt op de hoogte gesteld van deze administratiekosten voordat een dergelijke reparatie of bezoek wordt uitgevoerd.

Installatieruimte

Zorg voor een beetje ruimte rond het product voor de ventilatie. Wanneer de interne temperatuur oploopt, kan er brand of schade aan het product ontstaan. Houdt bij het installeren van het product minimaal een ruimte aan zoals hieronder wordt weergegeven.

— De buitenkant kan afwijken, afhankelijk van het product.



Voorzorgsmaatregelen voor bewaring

Op het oppervlak van hoogglansmodellen kunnen witte vlekken ontstaan als in de buurt een ultrasone luchtbevochtiger wordt gebruikt.

— Neem contact op met het dichtstbijzijnde servicecentrum van Samsung als het product binnenin moet worden gereinigd (niet gratis).

Veiligheidsvoorzorgen

Let op

GEVAAR VOOR ELEKTRISCHE SCHOK - NIET OPENEN

Let op : OM DE KANS OP EEN ELEKTRISCHE SCHOK TE VERKLEINEN MAG U HET PANEEL NIET VERWIJDEREN. (OF DE ACHTERZIJDE)

BEVAT GEEN ONDERDELEN DIE U ZELF KUNT REPAREREN.

LAAT REPARATIE EN ONDERHOUD OVER AAN GEKWALIFICEERD PERSONEEL.



Dit symbool wil zeggen dat er hoogspanning aanwezig is binnenin.

Het is gevaarlijk om onderdelen binnen in het product aan te raken.



Dit symbool wil zeggen dat er belangrijke documentatie over de bediening en het onderhoud van dit product bestaat.

Symbolen

Waarschuwing

Als de aanwijzingen niet worden opgevolgd, kan dit ernstig letsel of de dood tot gevolg hebben.

Let op

Als de aanwijzingen niet worden opgevolgd, kan dit lichamelijk letsel of schade aan eigendommen tot gevolg hebben.



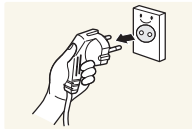
Activiteiten met dit symbool erbij zijn niet toegestaan.



Aanwijzingen met dit symbool erbij moeten worden opgevolgd.

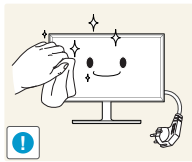
Reiniging

- Wees voorzichtig bij het reinigen. De behuizing en het scherm van geavanceerde LCD-panelen zijn gevoelig voor krassen.
- Ga bij het reinigen als volgt te werk.
- De volgende afbeeldingen zijn alleen bedoeld als referentie. De situatie in de praktijk kan afwijken van de afbeeldingen.



- 1 Zet het product en de computer uit.
- 2 Trek het netsnoer uit het product.

— Pak het netsnoer vast aan de stekker en kom niet met natte handen aan de kabel. Anders kan een elektrische schok worden veroorzaakt.



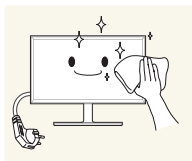
- 3 Veeg de monitor af met een schone, zachte, droge doek.



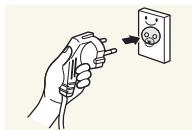
- Gebruik op het beeldscherm geen reinigingsmiddelen die alcohol, oplosmiddelen of middelen die de oppervlaktespanning verlagen, bevatten.



- Spuit geen water of reinigingsmiddel rechtstreeks op het product.



- 4 Maak een zachte en droge doek nat met water en wring de doek goed uit, voordat u daarmee de behuizing van het product reinigt.

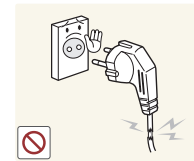


- 5 Sluit het netsnoer weer op het product aan wanneer u klaar bent met reinigen.
- 6 Zet het product en de computer aan.

Elektriciteit en veiligheid

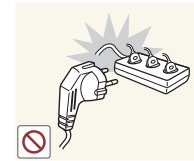
— De volgende afbeeldingen zijn alleen bedoeld als referentie. De situatie in de praktijk kan afwijken van de afbeeldingen.

Waarschuwing



Gebruik geen beschadigd netsnoer of beschadigde stekker en gebruik geen loszittend stopcontact.

- Dit zou een elektrische schok of brand kunnen veroorzaken.

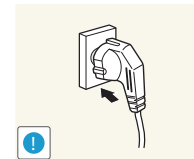


Sluit niet meerdere producten aan op één stopcontact.

- Oververhitte stopcontacten kunnen brand veroorzaken.

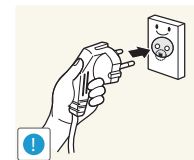


Kom niet met natte handen aan de stekker. Anders kan een elektrische schok worden veroorzaakt.



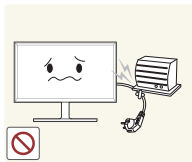
Steek de stekker helemaal in het stopcontact (moet goed vastzitten).

- Een slechte verbinding kan brand veroorzaken.



Steek de stekker in een geaard stopcontact (alleen voor apparaten met isolatie van type 1).

- Dit zou een elektrische schok of letsel kunnen veroorzaken.



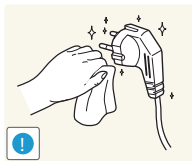
Buig het netsnoer niet te sterk en trek nooit te hard aan het snoer. Let erop dat het netsnoer niet onder een zwaar voorwerp komt.

- Schade aan het snoer kan leiden tot brand of een elektrische schok.



Houd het netsnoer en product uit de buurt van warmtebronnen.

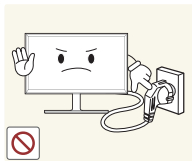
- Dit zou brand of een elektrische schok kunnen veroorzaken.



Verwijder stof van de pennen van de stekker of het stopcontact met een droge doek.

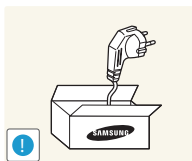
- Er kan brand ontstaan.

Let op



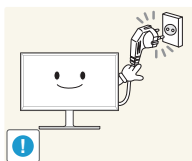
Trek de stekker niet uit het stopcontact wanneer het product in gebruik is.

- Het product kan schade oplopen door een elektrische schok.



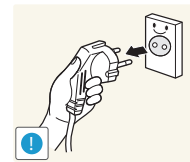
Gebruik alleen het netsnoer dat Samsung met uw product heeft meegeleverd. Gebruik het netsnoer niet voor andere producten.

- Dit zou brand of een elektrische schok kunnen veroorzaken.



Houd voldoende ruimte vrij rond het stopcontact waarop het netsnoer is aangesloten.

- Bij problemen moet u de stekker gemakkelijk uit het stopcontact kunnen trekken om de stroom naar het product volledig uit te schakelen.



Trek het netsnoer altijd aan de stekker uit het stopcontact.

- Dit zou een elektrische schok of brand kunnen veroorzaken.

Installatie

Waarschuwing



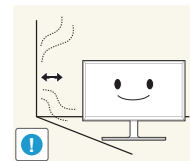
Zet geen kaarsen, insectenwerende middelen of sigaretten boven op het product. Plaats het product niet in de buurt van een warmtebron.

- Er kan brand ontstaan.



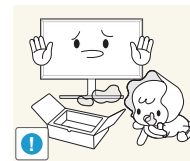
Plaats het product niet in een slecht geventileerde ruimte, zoals een (boeken) kast.

- Een te hoge binnentemperatuur kan brand veroorzaken.



Houd tussen het product en de muur een afstand van minimaal 10 cm aan voor ventilatie.

- Een te hoge binnentemperatuur kan brand veroorzaken.



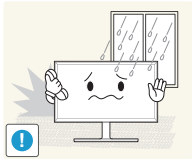
Houd de plastic verpakking buiten bereik van kinderen.

- Kinderen kunnen stikken.



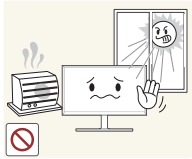
Plaats het product niet op een instabiele of trillende ondergrond (bijvoorbeeld een plank die niet goed vastzit of een tafel die niet goed recht staat).

- Het product kan omvallen, schade oplopen en/of letsel veroorzaken.
- Wanneer het product wordt gebruikt in een ruimte met erg veel trillingen, kan het product schade oplopen of brand veroorzaken.



Plaats het product niet in een voertuig of op een locatie waar het blootstaat aan stof, vocht (waterdruppels bijvoorbeeld), olie of rook.

- Dit zou brand of een elektrische schok kunnen veroorzaken.



Stel het product niet bloot aan direct zonlicht, warmte of warme voorwerpen, zoals een kachel.

- De levensduur van het product kan korter worden of er kan brand ontstaan.



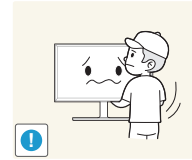
Zorg ervoor dat jonge kinderen niet bij het product kunnen.

- Het product kan omvallen en letsel veroorzaken bij kinderen.



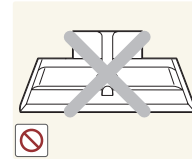
Olie die als voedingsproduct wordt gebruikt, sojaolie bijvoorbeeld, kan het product beschadigen of vervormen. Installeer het project niet in een keuken of in de buurt van een aanrecht.

Let op



Laat het product niet vallen wanneer u het verplaatst.

- Het product kan defect raken of er kan lichamelijk letsel ontstaan.



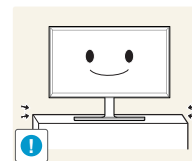
Leg het product niet op de voorkant.

- U zou het scherm kunnen beschadigen.



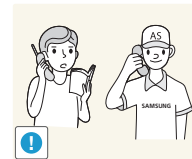
Zorg er bij plaatsing van het product in een kast of op een plank voor dat de onderrand van de voorkant van het product niet uitsteekt.

- Het product kan omvallen, schade oplopen en/of letsel veroorzaken.
- Plaats het product alleen in een kast of op een plank van het juiste formaat.



Zet het product voorzichtig neer.

- Het product kan defect raken of er kan lichamelijk letsel ontstaan.



Als u het product op een ongebruikelijke plek plaatst (blootgesteld aan veel fijne stofdeeltjes, chemische stoffen, extreme temperaturen, veel vocht of een plek waar het product lange tijd achter elkaar continu in gebruik is), kan dit ernstige gevolgen hebben voor de prestaties.

- Neem contact op met een Samsung-servicecentrum als u het product op een dergelijke plek wilt plaatsen.

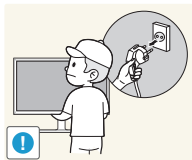
Bediening

Waarschuwing



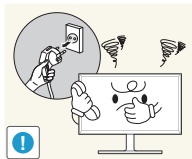
In het product komt hoogspanning voor. Haal het product niet uit elkaar en repareer of wijzig het product niet zelf.

- Dit zou brand of een elektrische schok kunnen veroorzaken.
- Neem voor reparatie contact op met een Samsung-servicecentrum.



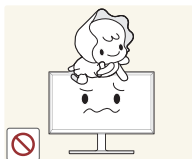
Als u het product wilt verplaatsen, moet u eerst alle kabels, waaronder de voedingskabel, van het product losmaken.

- Schade aan het snoer kan leiden tot brand of een elektrische schok.



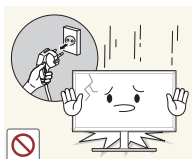
Als het product vreemde geluiden, een brandgeur of rook produceert, moet u onmiddellijk de stekker uit het stopcontact trekken en contact opnemen met een Samsung-servicecentrum.

- Dit zou een elektrische schok of brand kunnen veroorzaken.



Zorg ervoor dat kinderen het product niet als klimrek kunnen gebruiken.

- Kinderen kunnen ernstig letsel oplopen.



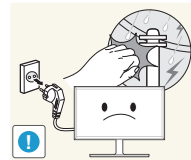
Als u het product laat vallen of als de behuizing beschadigd raakt, moet u het product uitzetten en het netsnoer losmaken. Neem vervolgens contact op met een Samsung-servicecentrum.

- Langdurig gebruik kan leiden tot brand of een elektrische schok.



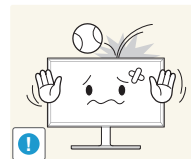
Leg geen zware voorwerpen of voorwerpen die de aandacht trekken van kinderen, zoals speelgoed of snoep, boven op het product.

- Het product of de zware voorwerpen kunnen vallen wanneer kinderen dat speelgoed of snoep proberen te pakken, met mogelijk ernstig letsel tot gevolg.



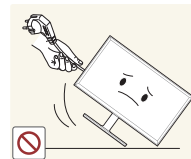
Zet bij onweer het product uit en trek de stekker uit het stopcontact.

- Dit zou brand of een elektrische schok kunnen veroorzaken.



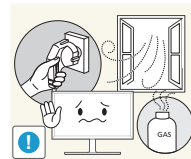
Laat geen voorwerpen op het product vallen en stoot niet tegen het product.

- Dit zou brand of een elektrische schok kunnen veroorzaken.



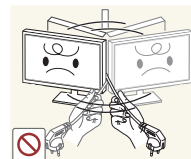
Verplaats het product niet door aan het netsnoer of ander kabels te trekken.

- Een beschadigde kabel kan leiden tot een defect in het product, een elektrische schok of brand.



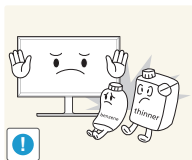
Raak het product of de stekker niet aan als er een gaslek is. Laat de ruimte onmiddellijk goed luchten.

- Vonken kunnen een explosie of brand veroorzaken.



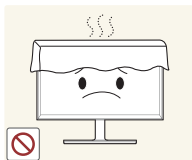
Verplaats het product niet en til het niet op door aan het netsnoer of andere kabels te trekken.

- Een beschadigde kabel kan leiden tot een defect in het product, een elektrische schok of brand.



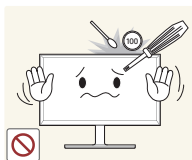
Gebruik en bewaar geen brandbare sprays of ontvlambare stoffen in de buurt van het product.

- Dit zou een explosie of brand kunnen veroorzaken.



Zorg ervoor dat de ventilatieopeningen niet worden geblokkeerd door een tafelkleed of gordijn.

- Een te hoge binnentemperatuur kan brand veroorzaken.



Steek geen metalen voorwerpen (een mes, muntstuk of haarspeld bijvoorbeeld) of ontvlambare voorwerpen (papier, lucifers en dergelijke) in het product (via de ventilatieopeningen of in- en uitgangen en dergelijke).

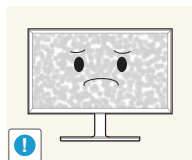
- Zet het product uit en maak het netsnoer los als er water of vreemde substanties in het product komen. Neem vervolgens contact op met een Samsung-servicecentrum.
- Een defect in het product, een elektrische schok of brand kan het gevolg zijn.



Zet geen voorwerpen met een vloeistof erin, zoals een vaas, bloempot of fles, boven op het product.

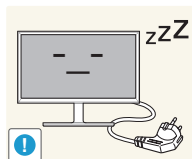
- Zet het product uit en maak het netsnoer los als er water of vreemde substanties in het product komen. Neem vervolgens contact op met een Samsung-servicecentrum.
- Een defect in het product, een elektrische schok of brand kan het gevolg zijn.

Let op



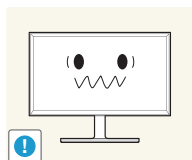
Wanneer er langere tijd een statisch beeld op het scherm wordt weergegeven, kan het beeld op het scherm inbranden of kunnen er pixels beschadigd raken.

- Activeer de energiespaarstand of gebruik een schermbeveiliging met een bewegend beeld als u het product gedurende langere tijd niet gebruikt.



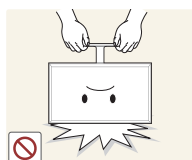
Trek de stekker uit het stopcontact als u van plan bent het product lang niet te gebruiken (tijdens een vakantie bijvoorbeeld).

- Een teveel aan stof kan in combinatie met warmte een elektrische schok of een stroomlek veroorzaken.



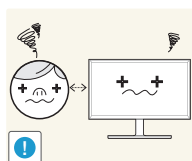
Gebruik het product op de aanbevolen resolutie en frequentie.

- Uw ogen kunnen vermoeid raken.



Houd het product niet op zijn kop en verplaats het product niet aan de voet alleen.

- Het product kan omvallen, schade oplopen en/of letsel veroorzaken.

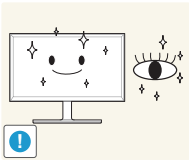


Te lang van te dichtbij naar het scherm kijken kan slecht zijn voor de ogen.



Gebruik geen luchtbevochtiger of waterkoker in de buurt van het product.

- Dit zou brand of een elektrische schok kunnen veroorzaken.

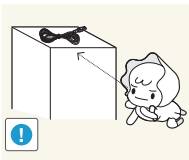


Laat uw ogen minstens vijf minuten rusten na elk uur dat u de monitor hebt gebruikt.

- Zo geeft u uw ogen rust.



Het product wordt na verloop van tijd warm. Raak het beeldscherm niet aan wanneer het product al geruime tijd is ingeschakeld.



Houd kleine onderdelen buiten bereik van kinderen.



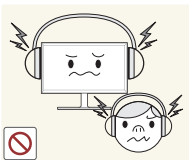
Wees voorzichtig bij het aanpassen van de hoek of hoogte van het product.

- U kunt uw handen of vingers knellen en u pijn doen.
- Als u het product te scheef zet, kan het vallen en letsel veroorzaken.



Zet geen zware voorwerpen op het product.

- Het product kan defect raken of er kan lichamelijk letsel ontstaan.



Zet bij het gebruik van een koptelefoon het volume niet te hard.

- Dit kan uw gehoor beschadigen.

De juiste houding bij het gebruik van het product



Gebruik het product in de juiste houding:

- Houd uw rug recht.
- Houd een afstand van 45 tot 50 cm aan tussen uw ogen en het scherm. Kijk licht omlaag naar het scherm. Houd uw ogen recht voor het scherm.
- Pas de hoek van het product zo aan dat er geen licht op het scherm wordt gereflecteerd.
- Houd uw onderarmen in een rechte hoek ten opzichte van uw bovenarmen en houd uw polsen recht.
- Houd uw ellebogen in een rechte hoek.
- Pas de hoogte van het product aan, zodat u uw knieën in een hoek van minstens 90 graden gebogen kunt houden, met uw hielen plat op de grond en uw armen lager dan uw hart.

Hoofdstuk 02

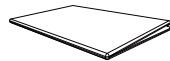
Vorbereidingen

- Indien er componenten ontbreken, neemt u contact op met de leverancier waar u het product hebt gekocht.
- De afbeeldingen kunnen afwijken van de echte componenten.
- Bij gebruik van een gewone HDMI- of HDMI-DVI-kabel in plaats van een High Speed HDMI- of HDMI-DVI-kabel is de optimale resolutie mogelijk niet beschikbaar.

De componenten controleren

Componenten

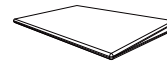
- De componenten kunnen verschillen, afhankelijk van de locatie.



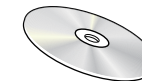
Beknopte installatiehandleiding



Garantiekaart
(Niet overal beschikbaar)



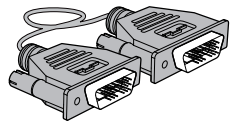
Voorschriften



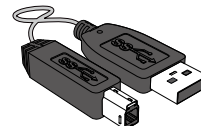
Gebruiksaanwijzing



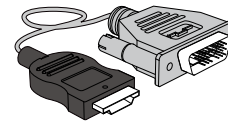
Voedingskabel ([pag. 25](#))



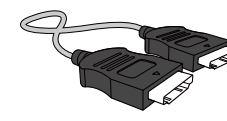
DVI-kabel (optioneel) ([pag. 22](#))



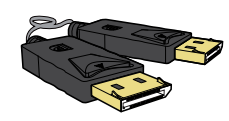
USB 3.0-kabel ([pag. 27](#))



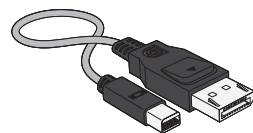
HDMI-DVI-kabel (optioneel)
([pag. 23](#))



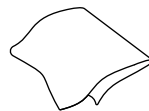
HDMI-kabel (optioneel)
([pag. 23](#))



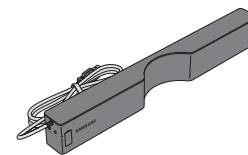
DP-kabel (optioneel) ([pag. 24](#))



MINI DP-kabel (optioneel)



Reinigingsdoekje (optioneel)

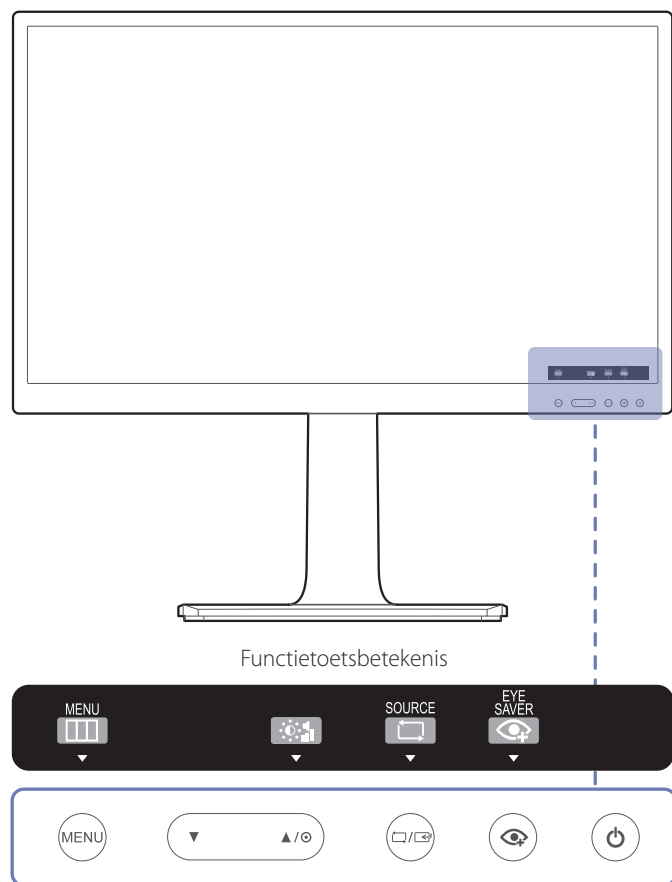


Soundbar (optioneel)

Onderdelen

Knoppen voorzijde

De kleur en vorm van de onderdelen kan afwijken van de afbeelding. De specificaties kunnen zonder voorafgaande kennisgeving worden gewijzigd ter verbetering van de kwaliteit.



Wanneer het startscherm wordt weergegeven, tikt u op een knop op de voorzijde (behalve op de knop ▼ of ⏻) om het scherm voor de functietoetsen weer te geven.

Pictogrammen	Omschrijving
MENU	Hiermee opent of sluit u het OSD-menu of keert u terug naar het laatste menu. Als u op de knop MENU drukt wanneer het scherm met functietoetsen wordt weergegeven, wordt het schermmenu (OSD-menu) weergegeven.
▼ / ▲ / ⌛	Hiermee gaat u naar boven of naar beneden in het menu of wijzigt u de waarde van een optie in het OSD-menu. Druk, wanneer de functietoetsbetekenis wordt weergegeven, op ▲ / ⌛ om Brightness en Contrast, Volume aan te passen.
📺 / 📡	Een menuselectie bevestigen. Wanneer u op 📺 / 📡 drukt wanneer het OSD-menu niet zichtbaar is, verandert u van bron (DVI, HDMI, DisplayPort). Als u het product aanzet of een andere bron selecteert door op 📺 / 📡 te drukken, wordt in de linkerbovenhoek van het scherm een bericht weergegeven waarin u de gewijzigde bron ziet.
👁️	Druk op 👁️ om Eye Saver Mode in of uit te schakelen. Als de functie Eye Saver Mode beschikbaar is, zijn de onderstaande items niet beschikbaar. <ul style="list-style-type: none">• Picture → SAMSUNG MAGICBright, Brightness, Color, Game Mode• System → Smart ECO Saving
⏻	Het scherm in-/uitschakelen. Het aan-uitlampje brandt wanneer het product normaal functioneert. Zie 'PowerSaver (pag. 70)' in de productspecificaties voor meer informatie over het besparen van stroom. De beste manier om stroom te besparen is door de voedingskabel los te maken wanneer u het product langere tijd niet zult gebruiken.

Pictogrammen**Omschrijving**

Funcietoetsbetekenis

Wanneer u op een bedieningsknop op het product drukt, wordt eerst de functietoetsbetekenis weergegeven voordat het schermmenu wordt geopend.

(De gids laat de functie van de ingedrukte knop zien.)

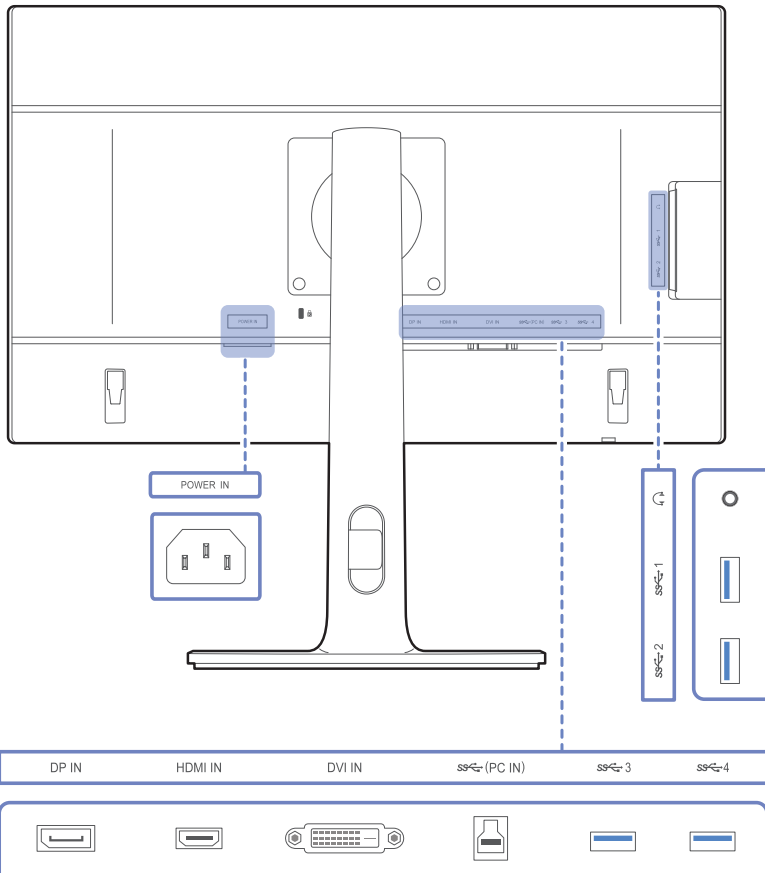
Druk opnieuw op de desbetreffende knop als u het schermmenu wilt openen wanneer de gids wordt weergegeven.

De functietoetsbetekenis kan per functie of productmodel verschillen.

Kijk op uw concrete product.


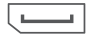



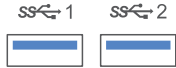
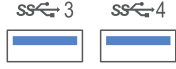


Achterkant

— De kleur en vorm van de onderdelen kan afwijken van de afbeelding. De specificaties kunnen zonder voorafgaande kennisgeving worden gewijzigd ter verbetering van de kwaliteit.



Poort

Omschrijving

 <p>POWER IN</p>	Sluit het netsnoer van uw monitor aan op de poort POWER IN aan de achterzijde van het product.
 <p>DP IN</p>	Hiermee kunt u het apparaat op een pc aansluiten met een DP-kabel.
 <p>HDMI IN</p>	Aansluiting voor de verbinding met een bronapparaat via een HDMI- of HDMI-DVI-kabel.
 <p>DVI IN</p>	Aansluiting voor de verbinding met een bronapparaat via een DVI-kabel. — De DVI IN -terminal wordt alleen meegeleverd bij de digitale (DVI-)modellen.
 <p>SS (PC IN)</p>	Hierop sluit u een USB-kabel aan voor de verbinding met een computer. — Deze poort kan alleen worden gebruikt voor een computer.
 <p>SS 1 SS 2</p>	Maak verbinding met een USB-apparaat. Compatibel met USB versie 3.0 en lager. — Via deze USB-poorten kan bronapparatuur worden opgeladen.
 <p>SS 3 SS 4</p>	
 <p>Headphones</p>	Hierop sluit u een apparaat aan dat geluid kan weergeven, zoals een hoofdtelefoon.
 <p>Speakers</p>	Hierop sluit u luidsprekers aan.

Installatie

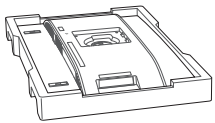
De standaard bevestigen

— De kleur en vorm van de onderdelen kan afwijken van de afbeelding. De specificaties kunnen zonder voorafgaande kennisgeving worden gewijzigd ter verbetering van de kwaliteit.

— Voordat u het product gaat monteren, plaatst u het product op een plat en stabiel oppervlak met het scherm naar beneden.

Waarschuwing: Er zit een kromming in het product. Wanneer u het product op een vlakke ondergrond legt en er vervolgens druk op uitoefent, kunt u het product beschadigen. Oefen geen druk op het product uit wanneer het op de grond ligt (naar boven of naar onderen).

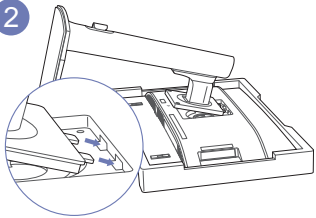
1



Plaats het beschermende piepschuim (kussen) dat in de doos is meegeleverd op de vloer en leg het product met de voorkant naar onderen op het piepschuim, zoals weergegeven in de afbeelding.

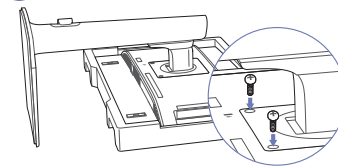
Gebruik een dik kussen als u geen piepschuim hebt.

2



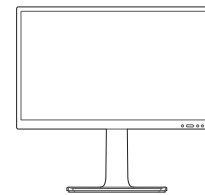
Steek de lipjes op de standaard in de richting van de pijlen in de daarvoor bestemde openingen achter op het product.

3



Zet de standaard goed vast door de schroeven vast te draaien.

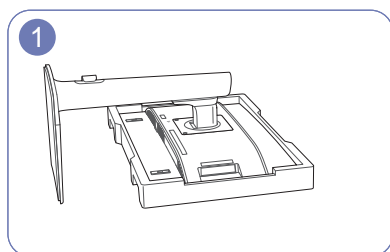
4



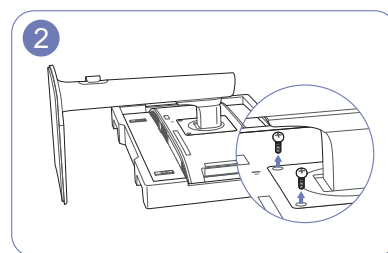
Zet het product rechtop nadat u de standaard hebt gemonteerd.

De voet verwijderen

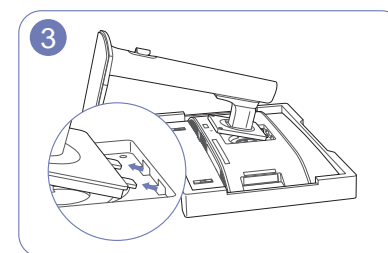
- De kleur en vorm van de onderdelen kan afwijken van de afbeelding. De specificaties kunnen zonder voorafgaande kennisgeving worden gewijzigd ter verbetering van de kwaliteit.
- Voordat u het product gaat monteren, plaatst u het product op een plat en stabiel oppervlak met het scherm naar beneden.
Waarschuwing: Er zit een kromming in het product. Wanneer u het product op een vlakke ondergrond legt en er vervolgens druk op uitoefent, kunt u het product beschadigen. Oefen geen druk op het product uit wanneer het op de grond ligt (naar boven of naar onderen).
- Schakel het product uit en verwijder het netsnoer uit het stopcontact.



Plaats het beschermende piepschuim (kussen) dat in de doos is meegeleverd op de vloer en leg het product met de voorkant naar onderen op het piepschuim, zoals weergegeven in de afbeelding. Gebruik een dik kussen als u geen piepschuim hebt.



Draai de schroef aan de achterkant van het product los.

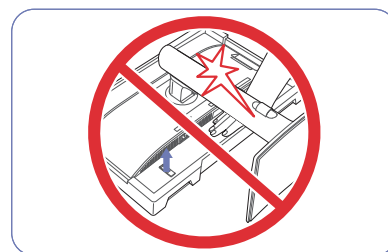


Til de standaard omhoog en verwijder deze.

Let op



Plaats uw handen niet in het draaigedeelte.

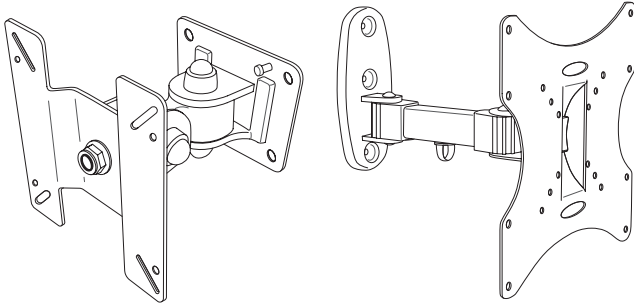


Plaats uw hand niet onder de standaard.



Houd het product niet ondersteboven aan alleen de standaard.

Installeren van de wandmontage



Installeren van de wandmontageset

De wandmontageset stelt u in staat om het product aan de wand te monteren.

Schaf een compatibele wandmontageset voor gebruik met dit product aan.

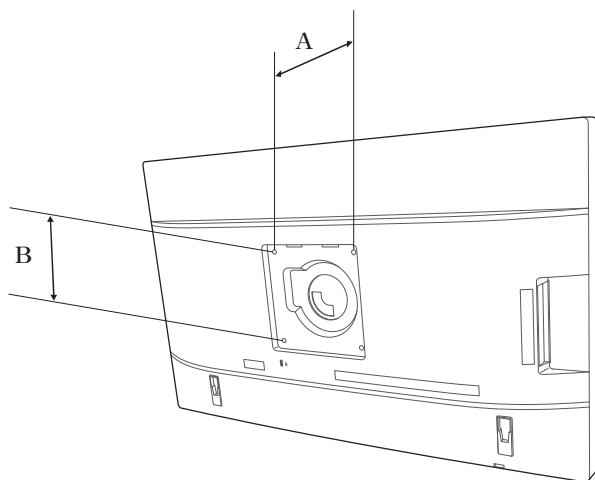
Voor gedetailleerde informatie over het installeren van de wandmontage, wordt verwezen naar de instructies die meegeleverd worden met de wandmontage.

Wij raden aan dat u contact opneemt met een technicus voor hulp bij het installeren van de beugel van de wandmontage.

Samsung Electronics is niet verantwoordelijk voor enige schade aan het product of verwondingen aan uzelf of anderen als u ervoor kiest om de wandmontage zelf te installeren.

Specificaties wandmontageset (VESA)

Installeer uw wandmontage op een stevige wand loodrecht op de vloer. Voordat u de wandmontage bevestigt op oppervlakken zoals gipsplaat, dient u contact op te nemen met uw dichtstbijzijnde dealer voor aanvullende informatie. Als u het product installeert tegen een schuine wand, kan het vallen en dit kan leiden tot ernstige persoonlijke verwondingen. Samsung-wandmontagesets bevatten een gedetailleerde installatiehandleiding en alle onderdelen die nodig zijn voor montage worden meegeleverd.



- Voor wandmontages die niet voldoen aan de standaard VESA-schroefspecificaties, kan de lengte van de schroeven variëren afhankelijk van de specificaties van de wandmontage.
- Draai de schroeven niet te hard vast. Dit kan het product beschadigen of ertoe leiden dat het product valt, wat leidt tot persoonlijke verwondingen.
- Samsung is niet aansprakelijk voor dit soort ongelukken.
- Samsung is niet aansprakelijk voor schade aan het product of persoonlijke verwondingen wanneer een niet-VESA of niet-gespecificeerde wandmontage gebruikt wordt of wanneer de consument de installatie-instructies voor het product niet opvolgt.
- Monteer het product niet met een helling van meer dan 15 graden.
- Laat altijd twee mensen het product tegen een wand monteren.
- Standaardafmetingen voor wandmontagesets worden getoond in de onderstaande tabel.

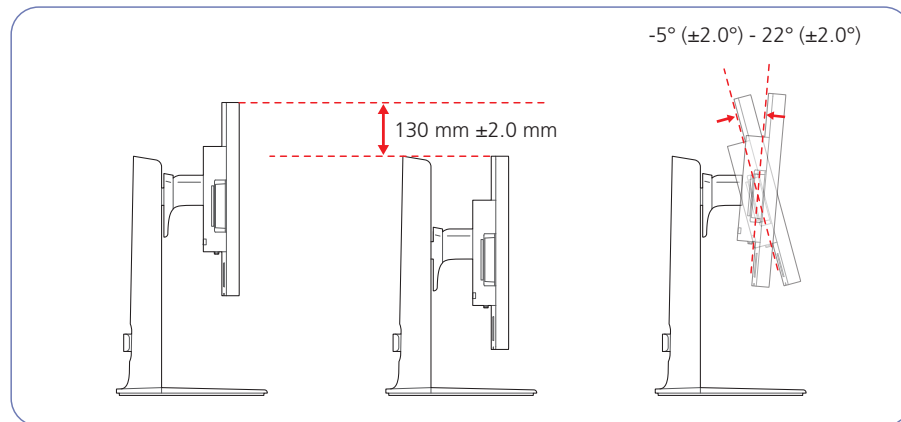
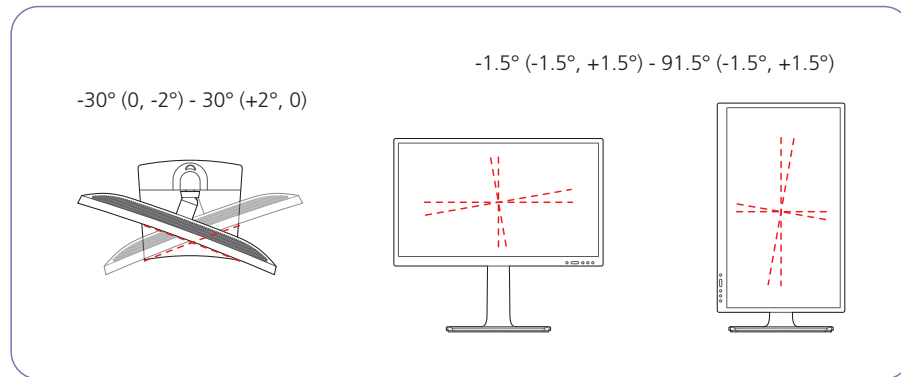
Eenheid: mm

Modelnaam	VESA-specificaties schroefgat (A * B) in millimeter	Standaardschroef	Aantal
S24E650C / S27E650C	100 x 100	M3 x L10 of kleiner (machineschroef)	4

Installeer uw wandmontageset niet terwijl uw product aan staat. Dit kan leiden tot persoonlijke verwondingen als gevolg van een elektrische schok.

De kanteling en hoogte van het product aanpassen

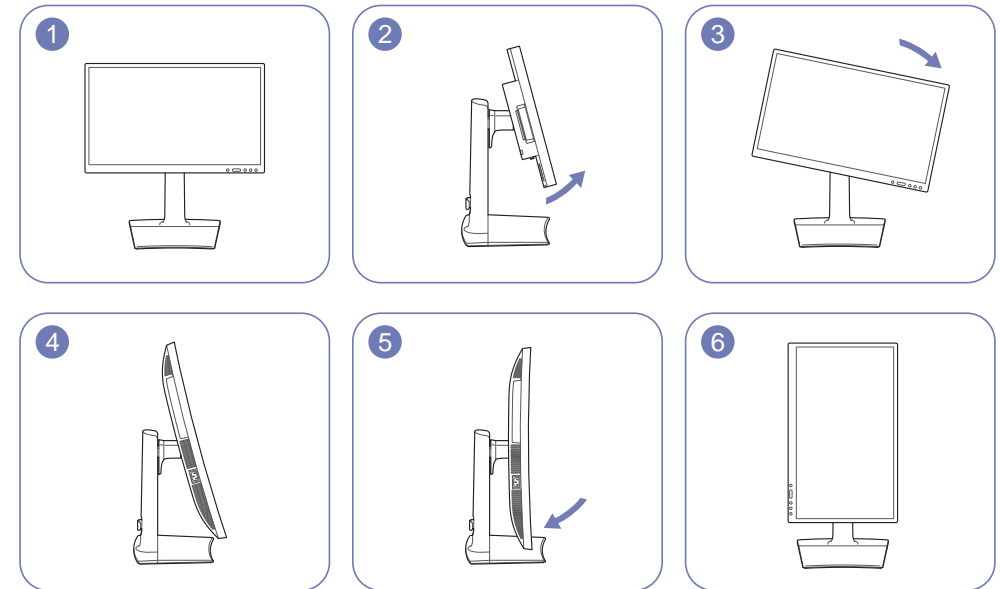
— De kleur en vorm van de onderdelen kan afwijken van de afbeelding. De specificaties kunnen zonder voorafgaande kennisgeving worden gewijzigd ter verbetering van de kwaliteit.



- U kunt de kanteling en hoogte van de monitor aanpassen.
- Houd bij het kantelen of verstellen van de hoogte beide zijanten vast om te voorkomen dat u te veel kracht zet en het product beschadigt.
- Bij het aanpassen van de rotatie en hoogte geldt er een bepaalde tolerantie. Blijf binnen deze tolerantie bij het draaien of verstellen van de hoogte van het product.

Het beeldscherm draaien

U kunt uw beeldscherm draaien zoals hieronder weergegeven.

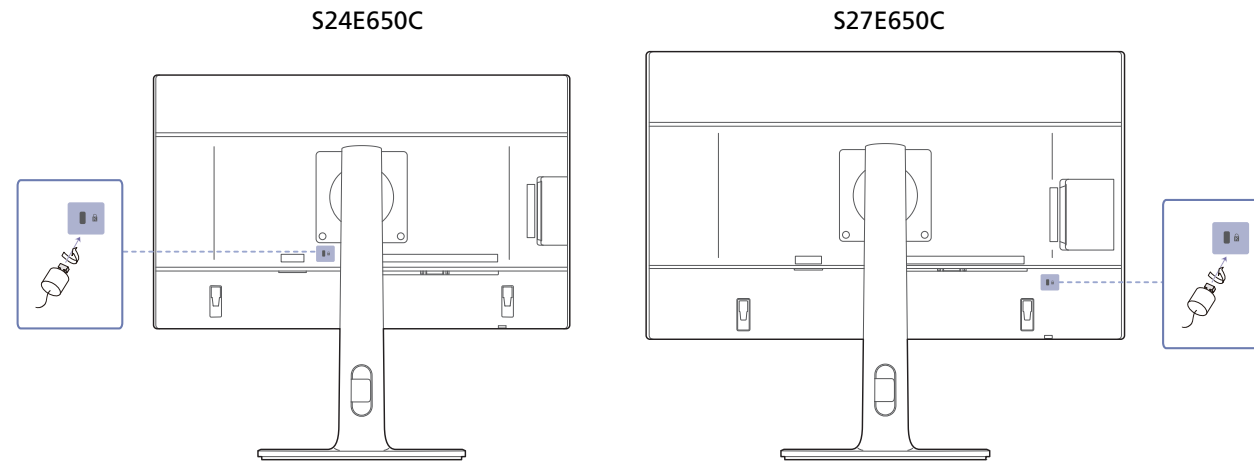


- Verstel het scherm in de richting van de pijl.
- Draai het scherm rechtsom tot het volledig verticaal ten opzichte van de ondergrond staat.
- Het scherm tegen de klok in draaien kan het product beschadigen. Het scherm draaien wanneer het product rechtop staat of wanneer het niet op de maximale hoogte staat, kan het product ook beschadigen.

Antidiefstalslot

- Dankzij het antidiefstalslot kunt u het product veilig gebruiken, zelfs in openbare ruimten.
- De vorm van het slot en de vergrendelingsmethode zijn afhankelijk van de fabrikant. Raadpleeg de gebruikershandleiding bij het antidiefstalslot voor meer informatie.

Een antidiefstalapparaat vergrendelen:



- 1 Bevestig de kabel van uw antidiefstalslot aan een zwaar object, bijvoorbeeld een bureau.
- 2 Steek een uiteinde van de kabel door de lus aan het andere eind.
- 3 Plaats het vergrendelingsapparaat in het antidiefstalslot aan de achterzijde van het product.
- 4 Sluit het slot.
 - Een antidiefstalslot kan afzonderlijk worden aangeschaft.
 - Raadpleeg de gebruikershandleiding bij het antidiefstalslot voor meer informatie.
 - Antidiefstalsloten zijn verkrijgbaar bij elektronica-zaken of online.

Hoofdstuk 03

Een bronapparaat aansluiten en gebruiken

Voordat u een apparaat aansluit

Controleer het volgende voordat u andere apparaten op dit product aansluit.

Controlepunten voordat u een apparaat aansluit

- Lees de gebruikershandleiding die bij het bronapparaat is geleverd voordat u het apparaat aansluit.
Het aantal poorten en de locatie van de poorten kan op bronapparaten kan per apparaat verschillen.
- Sluit het netsnoer niet aan totdat alle aansluitingen zijn voltooid.
Wanneer u het netsnoer aansluit tijdens het aansluiten, kan het product beschadigd raken.
- Controleer het type poorten aan de achterzijde van het product dat u wilt aansluiten.

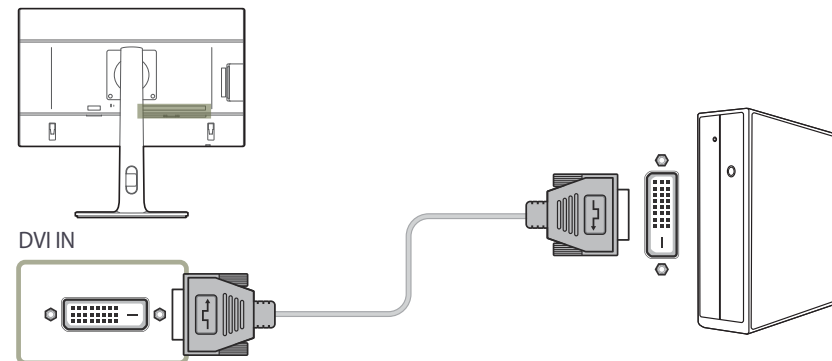
Een computer aansluiten en gebruiken

Selecteer een verbindingmethode die geschikt is voor uw computer.

- De aansluitingen kunnen per product verschillen.

Aansluiten met een DVI-kabel

- Sluit de voedingskabel pas aan wanneer alle andere kabels zijn aangesloten.
Sluit eerst een bronapparaat aan voordat u de voedingskabel aansluit.

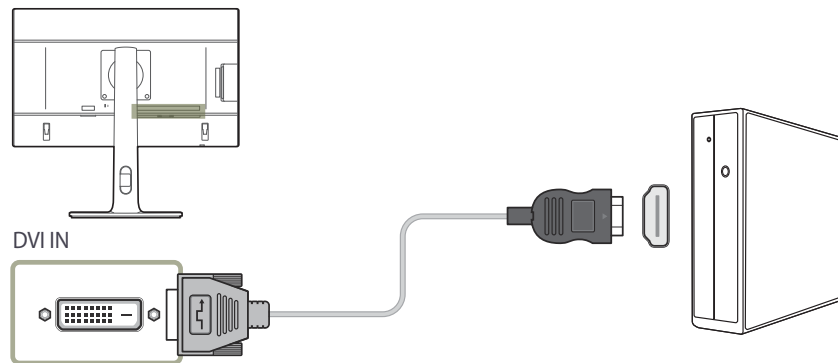


- 1 Sluit de DVI-kabel aan op de **DVI IN**-poort aan de achterkant van het product en de DVI-poort op de pc.
- 2 Druk op  /  om de bron te wijzigen in **DVI**.

- Er is geen geluid beschikbaar wanneer de computer en het product zijn verbonden via de DVI-poort.
- De aanwezige poorten kunnen afwijken, afhankelijk van het product.

Een verbinding tot stand brengen met een DVI-HDMI-kabel

- Sluit de voedingskabel pas aan wanneer alle andere kabels zijn aangesloten.
Sluit eerst een bronapparaat aan voordat u de voedingskabel aansluit.

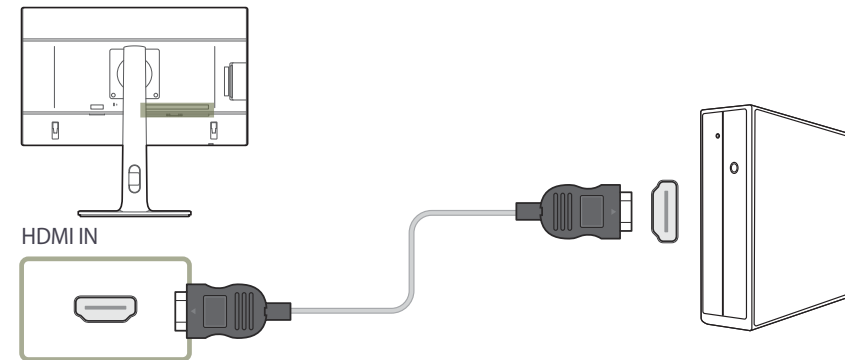


- 1 Sluit de HDMI-DVI-kabel aan op de **DVI IN**-poort aan de achterkant van het product en de HDMI-poort op de pc.
- 2 Druk op  /  om de bron te wijzigen in **DVI**.



- De audiofunctie wordt niet ondersteund als het bronapparaat met de HDMI-DVI-kabel is aangesloten.
- De aanwezige poorten kunnen afwijken, afhankelijk van het product.

Aansluiten met een HDMI-kabel

- Sluit de voedingskabel pas aan wanneer alle andere kabels zijn aangesloten.
Sluit eerst een bronapparaat aan voordat u de voedingskabel aansluit.

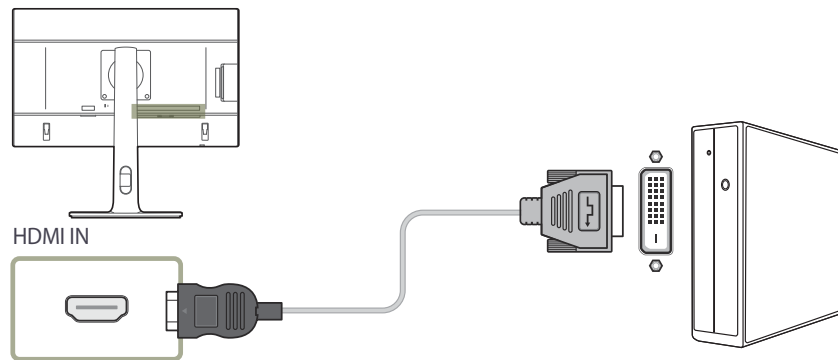




- 1 Sluit de HDMI-kabel aan op de **HDMI IN**-poort aan de achterzijde van het product en de HDMI-poort op de computer.
- 2 Druk op  /  om de bron te wijzigen in **HDMI**.

- Als audio wordt ondersteund, kan **Volume** worden bijgesteld met de knoppen  /  voor op het product.
- De DVI-HDMI-kabel kan alleen worden aangesloten op een HDMI-poort.
- Gebruik van de maximumresolutie is wellicht niet mogelijk en de beeldkwaliteit kan verminderen, afhankelijk van het kabeltype.
- De aanwezige poorten kunnen afwijken, afhankelijk van het product.

Een verbinding tot stand brengen met een HDMI-DVI-kabel

- Sluit de voedingskabel pas aan wanneer alle andere kabels zijn aangesloten.
Sluit eerst een bronapparaat aan voordat u de voedingskabel aansluit.

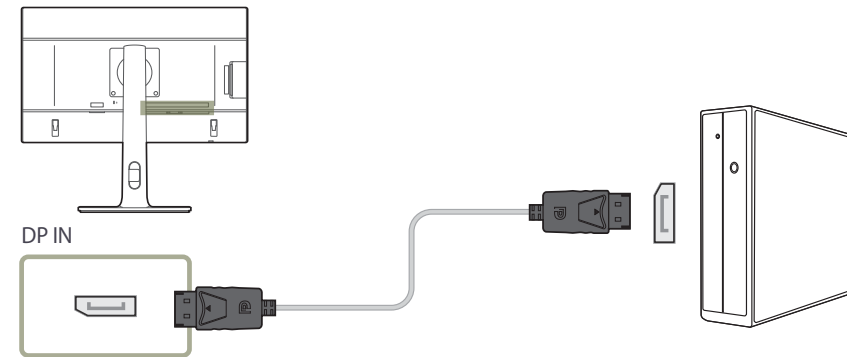


- 1 Sluit de HDMI-DVI-kabel aan op de **HDMI IN**-poort aan de achterkant van het product en de DVI-poort op de pc.
- 2 Druk op  /  om de bron te wijzigen in **HDMI**.



- De audiofunctie wordt niet ondersteund als het bronapparaat met de HDMI-DVI-kabel is aangesloten.
- De aanwezige poorten kunnen afwijken, afhankelijk van het product.

Verbinding maken via de DP-kabel

- Sluit de voedingskabel pas aan wanneer alle andere kabels zijn aangesloten.
Sluit eerst een bronapparaat aan voordat u de voedingskabel aansluit.

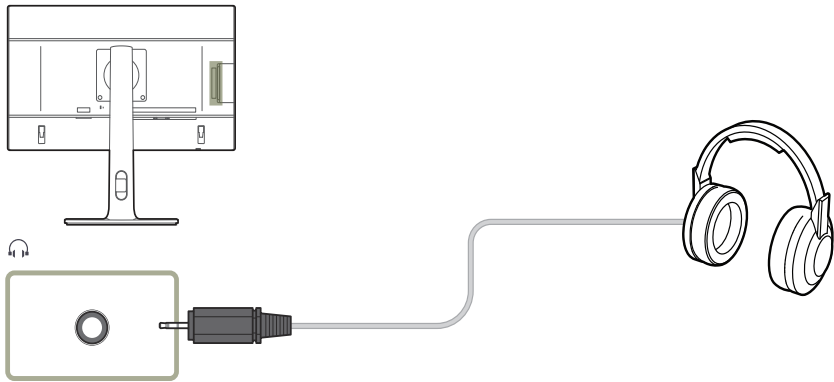



- 1 Sluit de DP-kabel aan op de **DP IN**-poort aan de achterkant van het product en de DP-poort op de pc.
- 2 Druk op  /  om de bron te wijzigen in **DisplayPort**.



- Als audio wordt ondersteund, kan **Volume** worden bijgesteld met de knoppen  /  voor op het product.
- Aansluitingen met een HDMI- of DVI-kabel worden niet ondersteund.
- De aanwezige poorten kunnen afwijken, afhankelijk van het product.

Aansluiten op hoofdtelefoon

- Sluit de voedingskabel pas aan wanneer alle andere kabels zijn aangesloten.
Sluit eerst een bronapparaat aan voordat u de voedingskabel aansluit.



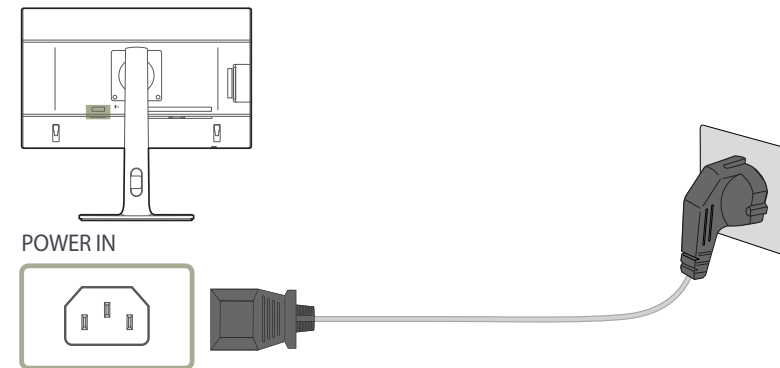
- 1 Sluit een apparaat dat geluid kan weergeven, zoals een hoofdtelefoon, aan op de -poort op het product.

- Het geluid is alleen te horen bij gebruik van de HDMI-naar-HDMI- of de DP-kabel.
- Als de stereokabel is aangesloten, kan **Volume** worden bijgesteld met de knoppen  /  voor op het product.
- De aanwezige poorten kunnen afwijken, afhankelijk van het product.

De voedingskabel aansluiten

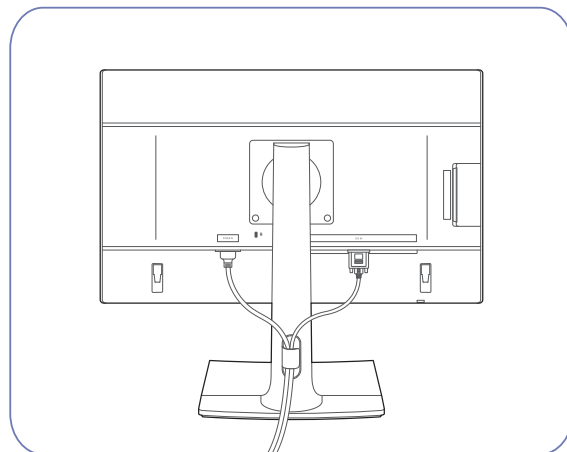
- De aansluitingen kunnen per product verschillen.
De buitenkant kan afwijken, afhankelijk van het product.

Als u het product wilt gebruiken, sluit u het netsnoer aan op een stopcontact en op de voedingsaansluiting **POWER IN** op het product.



- De invoerspanning wordt automatisch omgeschakeld.

De aangesloten kabels netjes leiden

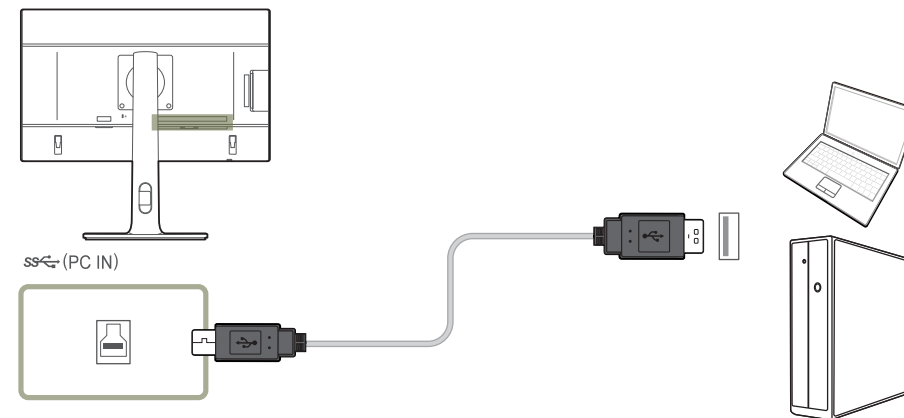


Het product op de computer aansluiten als USB-hub

Het product aansluiten op een computer

— U kunt het product gebruiken als hub door het product via een USB-kabel aan te sluiten op een computer. U kunt een apparaat rechtstreeks aansluiten op het product en het apparaat gebruiken via het product, zonder dat u het apparaat hoeft aan te sluiten op een computer.

Om het product als een USB-hub te gebruiken, sluit u het via een USB-kabel aan op een computer.



Steek de USB-kabel in de poort  achter op het product en een USB-poort  op de computer.

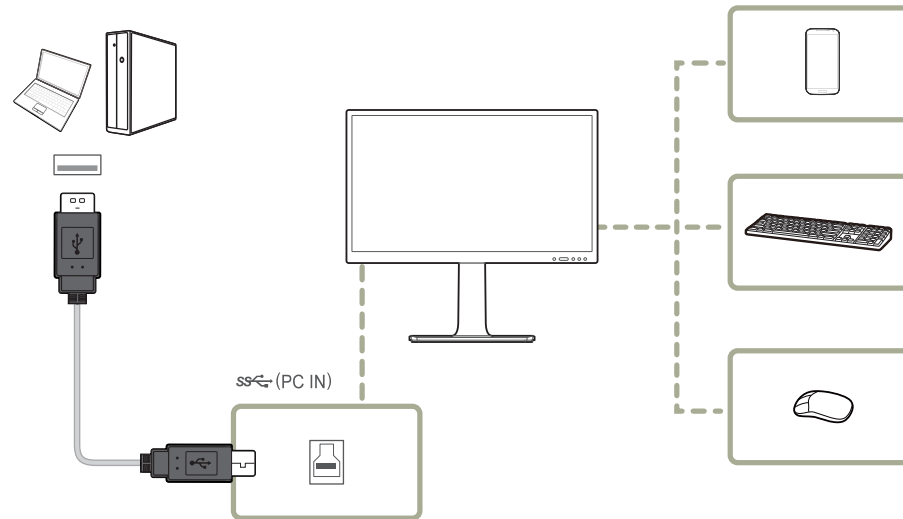
— Een USB 2.0-kabel kan worden gebruikt om het product op een computer aan te sluiten.

Om maximaal te kunnen profiteren van de USB 3.0-functie moet u een USB 3.0-kabel aansluiten tussen de computer en het product. Zorg ervoor dat de computer USB 3.0 ondersteunt.

Het product gebruiken als USB-hub

Wanneer u het product gebruikt als hub, kunt u diverse bronapparaten tegelijk op het product aansluiten en gebruiken.

Een computer kan niet op meerdere bronnen tegelijk aangesloten zijn, aangezien het aantal in- en uitgangen beperkt is. De hubfunctie van het product maakt het u extra gemakkelijk. U sluit meerdere bronapparaten aan op de USB-poorten van het product in plaats van op de computer.



Als er meerdere bronnen op de computer zijn aangesloten, kunnen al die kabels rond de computer er rommelig uitzien. U voorkomt dit probleem door de apparaten rechtstreeks aan te sluiten op het product.

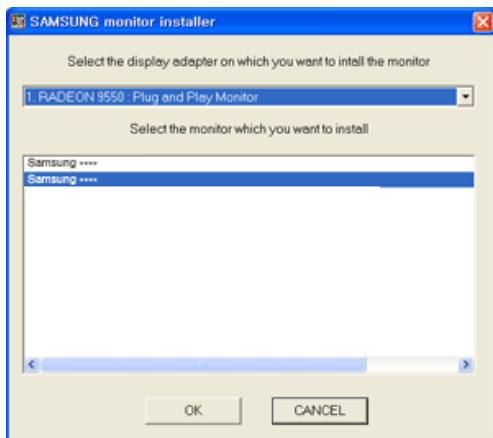
Sluit mobiele apparatuur, zoals een mp3-speler of smartphone, op het product aan wanneer het is verbonden met een computer. Zo kunt u het apparaat gebruiken vanaf de computer of de batterij van het apparaat opladen.

- Om bronapparaten sneller te detecteren en te starten sluit u het apparaat aan op de USB 3.0-poort van het product.
- Externe harde schijven hebben een externe voeding nodig. Vergeet die voeding niet aan te sluiten.
- In de energiebesparingsmodus is het mogelijk om de batterij op te laden. Dit kan echter niet wanneer het product is uitgeschakeld.
- Als u een batterij wilt opladen, zorg er dan voor dat de desbetreffende USB-poort van het apparaat met een USB-kabel is aangesloten op een computer.
- De batterij kan niet worden opgeladen als het netsnoer niet in het stopcontact zit.
- Mobiele apparaten zijn apart verkrijgbaar.

Het stuurprogramma installeren

- U kunt de optimale resolutie en frequentie voor dit product instellen door de bijbehorende stuurprogramma's voor dit product te installeren.
- U kunt de meest recente versie van het stuurprogramma voor het product downloaden van de website van Samsung Electronics op <http://www.samsung.com>.

- 1 Klik op de "Windows Driver" die u van de website hebt gedownload.
- 2 Volg de instructies op het scherm om de installatie uit te voeren.
- 3 Selecteer uw productmodel in de lijst met modellen.



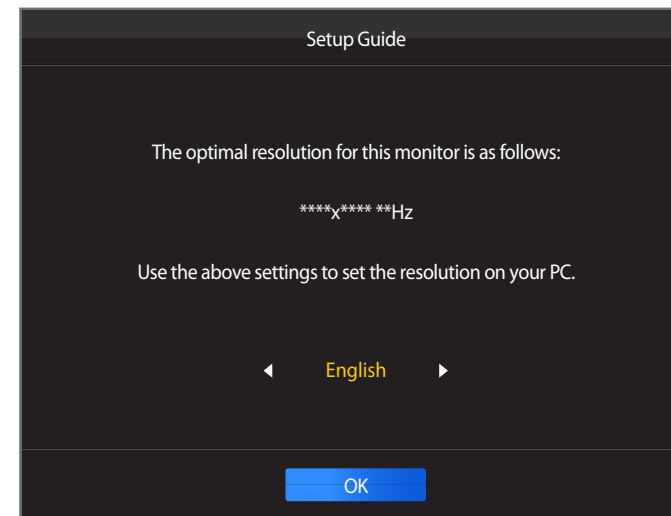
- 4 Ga naar Eigenschappen beeldscherm en controleer of de resolutie en vernieuwingsfrequentie correct zijn.

Raadpleeg de handleiding van het Windows-besturingssysteem voor meer informatie.

Optimale resolutie instellen

Als u het product voor de eerste keer na aanschaf aanzet, wordt een bericht over het instellen van de optimale resolutie weergegeven.

Selecteer een taal op het product en zet de resolutie op de pc op de optimale instelling.

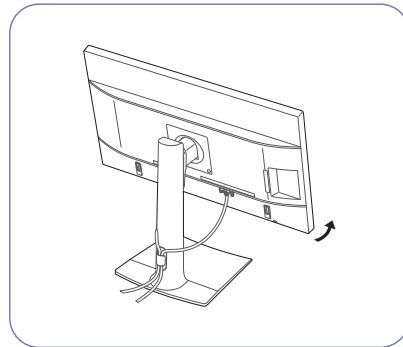
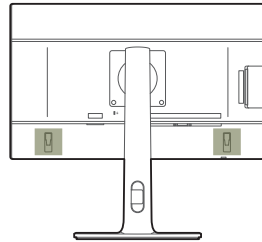


- 1 Druk op ▲ / ▼ om naar de gewenste taal te gaan en druk □ / ⇄.
- 2 Druk op MENU of □ / ⇄ om het bericht te verbergen.

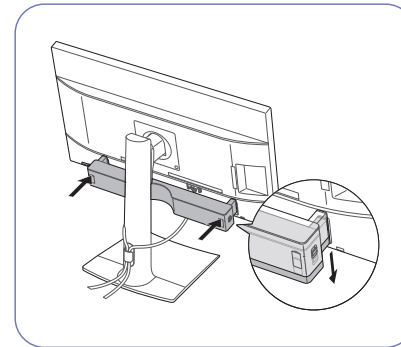
- Als u niet de optimale resolutie selecteert, wordt het bericht gedurende een bepaalde tijd maximaal driemaal weergegeven, ook als u het product uit- en weer aanzet.
- De optimale resolutie kan ook worden geselecteerd in het **Configuratiescherm** op uw computer.

De soundbar bevestigen (los verkrijgbaar)

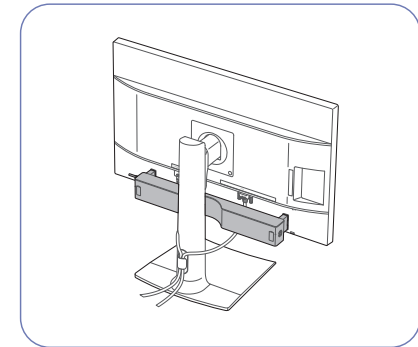
- Raadpleeg de gebruikershandleiding bij de soundbar voor meer informatie.
- Voer de stappen uit in omgekeerde volgorde als u de soundbar wilt verwijderen.
- Zet niet te veel kracht bij het kantelen van het product.



Kantel het product met alle kabels aangesloten, zoals getoond in de afbeelding.



Steek de koppelstukken van de soundbar in de daarvoor bestemde openingen aan de zijkant en duw de soundbar vervolgens in de richting van de pijl omlaag om de soundbar goed op zijn plaats te bevestigen.



Kantel het product nadat u de soundbar hebt bevestigd.

Specificaties van de soundbar (los verkrijgbaar)

Algemeen

Modelnaam	CY-SPU10B*
Producttype	Soundbar-computermultimedia
Afmetingen (B x D x H)	400 x 46,5 x 50 mm
Gewicht	535 g
Luidsprekertype	Actief (met interne versterker)
Vermogen (RMS)	Totaal 2,5 W < 10% THD (voor USB 3.0, L+R)

Luidsprekersysteem

Geluidsdruk (0,5 m, 1 W)	83 dB ± 3 dB
Nominale druk voor de luidsprekereenheid	2 W RMS
Impedantie	8 ohm

Functie en aansluiting

Bediening	<ul style="list-style-type: none">• Volume• Schakelaar voor omschakelen L/R
Type in-/uitgang	<ul style="list-style-type: none">• USB-poort (ingang voor voeding en audio)• Hoofdtelefoonuitgang (stereo mini, 3,5 mm)• Lijningang voor audio (stereo mini, 3,5 mm)

Hoofdstuk 04

Het scherm instellen

Configureer de scherminstellingen, zoals de helderheid.

Van elke functie wordt een gedetailleerde beschrijving gegeven. Zie uw product voor details.

SAMSUNG MAGIC Bright

Dit menu maakt een optimale beeldkwaliteit mogelijk voor de omgeving waarin het product wordt gebruikt.

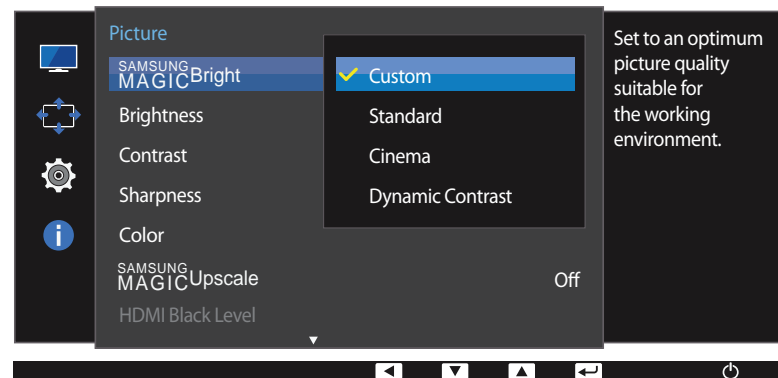
— Dit menu is niet beschikbaar wanneer **Smart ECO Saving** is ingeschakeld.

— Dit menu is niet beschikbaar wanneer **Game Mode** is ingeschakeld.

— Dit menu is niet beschikbaar wanneer **Eye Saver Mode** is ingeschakeld.

U kunt de helderheid aanpassen aan uw voorkeuren.

In de modus PC



— De weergegeven afbeelding kan verschillen van het model.

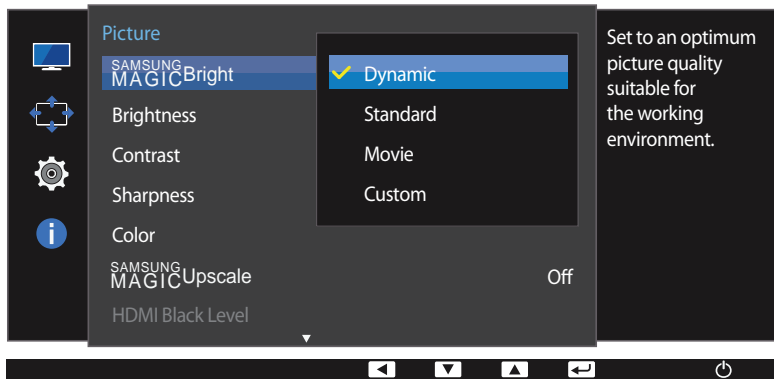
SAMSUNG MAGIC Bright configureren

- 1 Druk op een knop voor op het product om de functietoetsbetekenis weer te geven. Druk vervolgens op **MENU** om het bijbehorende menuscherm weer te geven.
- 2 Druk op **▲ / ▼** om naar **Picture** te gaan en druk op **□ / ◀▶** op het product.
- 3 Druk op **▲ / ▼** om naar **SAMSUNG MAGIC Bright** te gaan en druk op **□ / ◀▶** op het product.

In de modus PC

- **Custom:** Pas het contrast en de helderheid naar wens aan.
- **Standard:** Hiermee krijgt u een beeldkwaliteit die geschikt is voor het bewerken van documenten of het gebruik van internet.
- **Cinema:** Hiermee worden de helderheid en scherpte aangepast voor een optimale weergave van video en dvd's.
- **Dynamic Contrast:** Hiermee krijgt u een evenwichtige helderheid door automatische aanpassing van het contrast.

In de modus AV



– De weergegeven afbeelding kan verschillen van het model.

Wanneer de externe invoer is aangesloten via DVI/HDMI/DP en de **PC/AV Mode** is ingesteld op **AV**, heeft **SAMSUNG MAGICBright** vier instellingen voor kleurtemperatuur (**Dynamic, Standard, Movie** en **Custom**). U kunt de modus **Dynamic, Standard, Movie** of **Custom** activeren. U kunt **Custom** selecteren om uw gepersonaliseerde beeldinstellingen automatisch opnieuw op te roepen.

In de modus AV

- **Dynamic:** Selecteer deze modus om een scherper beeld te verkrijgen dan in de **Standard** modus.
- **Standard:** Selecteer deze modus ingeval de achtergrond licht is. Dit levert tevens een scherper beeld op.
- **Movie:** Selecteer deze modus ingeval de achtergrond donker is. Dit is energiebesparend en is prettiger voor de ogen.
- **Custom:** Selecteer deze modus als u het beeld aan eigen wens wilt aanpassen.

4 Druk op ▲ / ▼ om naar de gewenste optie te gaan en druk op de knop ◀ / ▶.

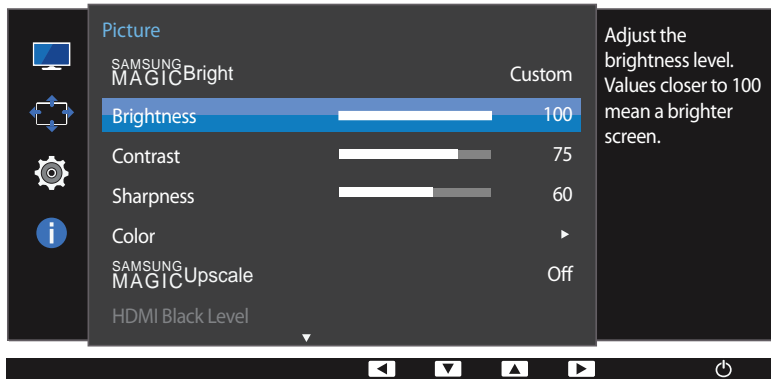
5 De geselecteerde optie wordt toegepast.

Brightness

Hiermee kunt u de algemene helderheid van het beeld aanpassen. (Bereik: 0~100)

Een hogere waarde resulteert in een helderder beeld.

- Dit menu is niet beschikbaar wanneer **SAMSUNG MAGICBright** op **Dynamic Contrast** staat.
- Dit menu is niet beschikbaar wanneer **Smart ECO Saving** is ingeschakeld.
- Dit menu is niet beschikbaar wanneer **Eye Saver Mode** is ingeschakeld.



- De weergegeven afbeelding kan verschillen van het model.

Brightness configureren

- 1 Druk op een knop voor op het product om de functietoetsbetekenis weer te geven. Druk vervolgens op **MENU** om het bijbehorende menuscherm weer te geven.
- 2 Druk op **▲ / ▼** om naar **Picture** te gaan en druk op **□ / ⊞** op het product.
- 3 Druk op **▲ / ▼** om naar **Brightness** te gaan en druk op **□ / ⊞** op het product.
- 4 Pas **Brightness** aan met de knop **▲ / ▼**.
- 5 De geselecteerde optie wordt toegepast.

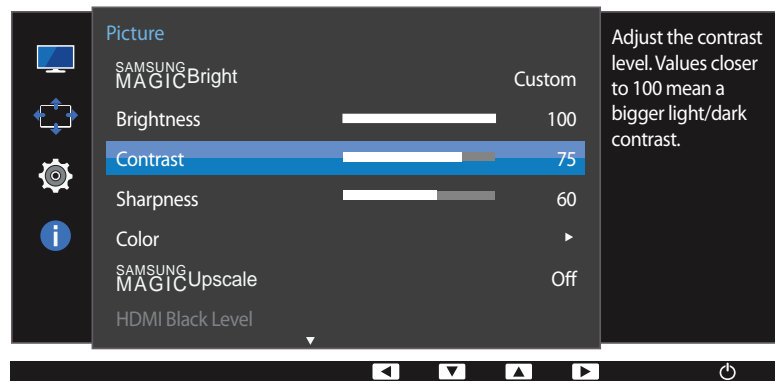
Contrast

Hiermee past u het contrast tussen de objecten en de achtergrond aan. (Bereik: 0~100)

Een hogere waarde resulteert in een groter contrast, zodat het object helderder wordt weergegeven.

— Deze optie is niet beschikbaar wanneer **SAMSUNG MAGICBright** op **Cinema** of **Dynamic Contrast** staat.

— Dit menu is niet beschikbaar wanneer **Game Mode** is ingeschakeld.



— De weergegeven afbeelding kan verschillen van het model.

Contrast configureren

- 1 Druk op een knop voor op het product om de functietoetsbetekenis weer te geven. Druk vervolgens op **MENU** om het bijbehorende menuscherm weer te geven.
- 2 Druk op **▲ / ▼** om naar **Picture** te gaan en druk op **□ / ⊞** op het product.
- 3 Druk op **▲ / ▼** om naar **Contrast** te gaan en druk op **□ / ⊞** op het product.
- 4 Pas **Contrast** aan met de knop **▲ / ▼**.
- 5 De geselecteerde optie wordt toegepast.

Sharpness

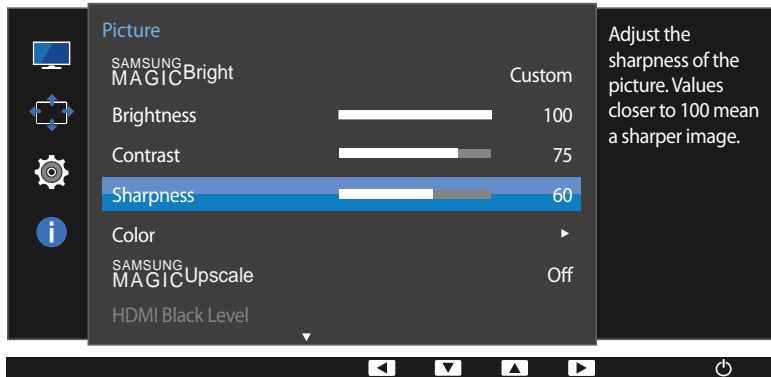
Hiermee maakt u de randen van objecten scherper of vager. (Bereik: 0~100)

Een hogere waarde resulteert in scherpere contouren.

— Deze optie is niet beschikbaar wanneer **SAMSUNG MAGICBright** op **Cinema** of **Dynamic Contrast** staat.

— Dit menu is niet beschikbaar wanneer **SAMSUNG MAGICUpscale** op **Mode1** of **Mode2** staat.

— Dit menu is niet beschikbaar wanneer **Game Mode** is ingeschakeld.



— De weergegeven afbeelding kan verschillen van het model.

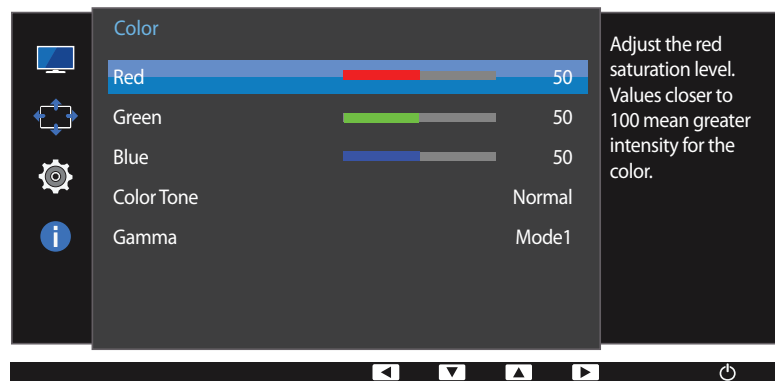
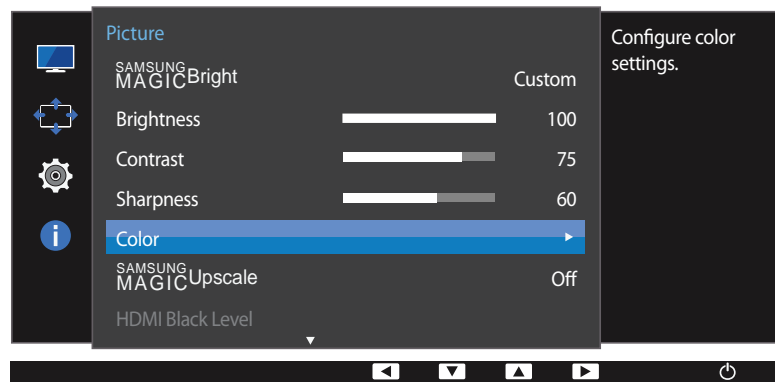
Sharpness configureren

- 1 Druk op een knop voor op het product om de functietoetsbetekenis weer te geven. Druk vervolgens op **MENU** om het bijbehorende menuscherm weer te geven.
- 2 Druk op **▲ / ▼** om naar **Picture** te gaan en druk op **□ / ⊞** op het product.
- 3 Druk op **▲ / ▼** om naar **Sharpness** te gaan en druk op **□ / ⊞** op het product.
- 4 Pas **Sharpness** aan met de knop **▲ / ▼**.
- 5 De geselecteerde optie wordt toegepast.

Color

Van elke functie wordt een gedetailleerde beschrijving gegeven. Zie uw product voor details.

- Hiermee wijzigt u de tint van het scherm. Dit menu is niet beschikbaar wanneer **SAMSUNG MAGICBright** op **Cinema** of **Dynamic Contrast** staat.
- Dit menu is niet beschikbaar wanneer **Game Mode** is ingeschakeld.
- Dit menu is niet beschikbaar wanneer **Eye Saver Mode** is ingeschakeld.



Color configureren

- 1 Druk op een knop voor op het product om de functietoetsbetekenis weer te geven. Druk vervolgens op **MENU** om het bijbehorende menuscherm weer te geven.
 - 2 Druk op **▲ / ▼** om naar **Picture** te gaan en druk op **□ / ◀▶** op het product.
 - 3 Druk op **▲ / ▼** om naar **Color** te gaan en druk op **□ / ◀▶** op het product.
 - **Red**: hiermee kunt u de verzadiging van de kleur rood aanpassen. Hoe dichterbij 100, hoe groter de intensiteit van de kleur.
 - **Green**: hiermee kunt u de verzadiging van de kleur groen aanpassen. Hoe dichterbij 100, hoe groter de intensiteit van de kleur.
 - **Blue**: hiermee kunt u de verzadiging van de kleur blauw aanpassen. Hoe dichterbij 100, hoe groter de intensiteit van de kleur.
 - **Color Tone**: Hiermee kunt u een tint selecteren die past bij de omstandigheden.
 - **Cool 2**: Hiermee stelt u een koelere kleurtemperatuur in dan **Cool 1**.
 - **Cool 1**: Hiermee stelt u een koelere kleurtemperatuur in dan **Normal**.
 - **Normal**: Hiermee krijgt u de standaardkleuren.
 - **Warm 1**: Hiermee stelt u een warmere kleurtemperatuur in dan **Normal**.
 - **Warm 2**: Hiermee stelt u een warmere kleurtemperatuur in dan **Warm 1**.
 - **Custom**: Hiermee past u de tint aan.

— Wanneer de externe invoer is aangesloten via DVI/HDMI/DP en de **PC/AV Mode** is ingesteld op **AV**, heeft **Color Tone** vier instellingen voor kleurtemperatuur (**Cool, Normal, Warm** en **Custom**).

 - **Gamma**: hiermee kunt u het middenniveau van de luminantie aanpassen.
 - **Mode1 / Mode2 / Mode3**
- 4 Druk op **▲ / ▼** om naar de gewenste optie te gaan en druk op de knop **□ / ◀▶**.
 - 5 De geselecteerde optie wordt toegepast.

— De weergegeven afbeelding kan verschillen van het model.

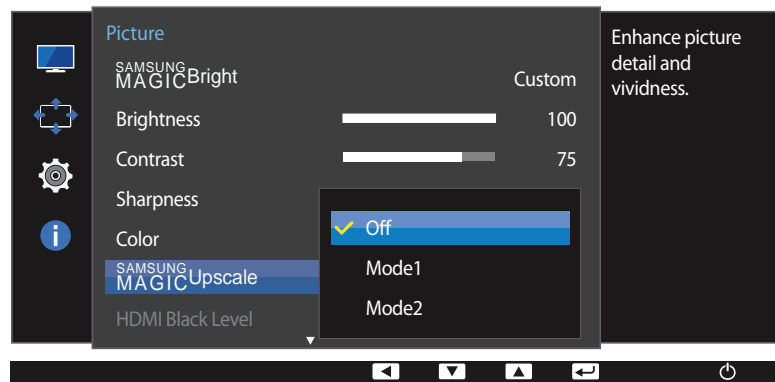
SAMSUNG MAGIC Upscale

De functie **SAMSUNG MAGIC Upscale** kan voor meer details en een grotere levendigheid in het beeld zorgen.

— Hiermee wijzigt u de tint van het scherm.

— Dit menu is niet beschikbaar wanneer **SAMSUNG MAGIC Bright** op **Cinema** of **Dynamic Contrast** staat.

— Dit menu is niet beschikbaar wanneer **Game Mode** is ingeschakeld.



— De weergegeven afbeelding kan verschillen van het model.

SAMSUNG MAGIC Upscale configureren

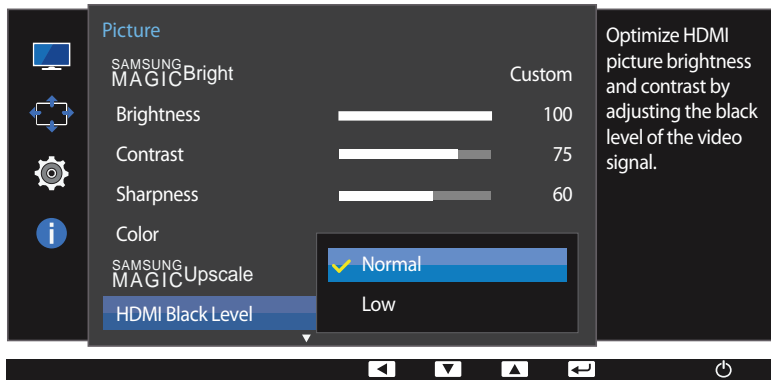
- 1 Druk op een knop voor op het product om de functietoetsbetekenis weer te geven. Druk vervolgens op **MENU** om het bijbehorende menuscherm weer te geven.
- 2 Druk op **▲ / ▼** om naar **Picture** te gaan en druk op **□ / ◀▶** op het product.
- 3 Druk op **▲ / ▼** om naar **SAMSUNG MAGIC Upscale** te gaan en druk op **□ / ◀▶** op het product.
 - **Off / Mode1 / Mode2**
 - Vergeleken met **Mode1** is het effect van **Mode2** sterker.
- 4 Druk op **▲ / ▼** om naar de gewenste optie te gaan en druk op de knop **□ / ◀▶**.
- 5 De geselecteerde optie wordt toegepast.

HDMI Black Level

Al er een dvd-speler of settopbox via HDMI is aangesloten op het product, kan dit ten koste gaan van de beeldkwaliteit (verslechtering van het contrast/de kleur, het zwartniveau enzovoort), afhankelijk van het aangesloten bronapparaat. In dat geval kunt u **HDMI Black Level** gebruik om de beeldkwaliteit aan te passen.

In dat geval kunt u de beeldkwaliteit corrigeren met de functie **HDMI Black Level**.

— Deze functie is alleen beschikbaar in de modus **HDMI**.



— De weergegeven afbeelding kan verschillen van het model.

De instellingen voor HDMI Black Level configureren

- 1 Druk op een knop voor op het product om de functietoetsbetekenis weer te geven. Druk vervolgens op **MENU** om het bijbehorende menuscherm weer te geven.
- 2 Druk op **▲ / ▼** om naar **Picture** te gaan en druk op **□ / ◀** op het product.
- 3 Druk op **▲ / ▼** om naar **HDMI Black Level** te gaan en druk op **□ / ◀** op het product.
 - **Normal**: Selecteer deze modus wanneer er geen verslechtering van de contrastverhouding optreedt.
 - **Low**: Selecteer deze modus om het zwartniveau te reduceren en het witniveau te verhogen wanneer er geen verslechtering van de contrastverhouding optreedt.
- 4 Druk op **▲ / ▼** om naar de gewenste optie te gaan en druk op de knop **□ / ◀**.
- 5 De geselecteerde optie wordt toegepast.

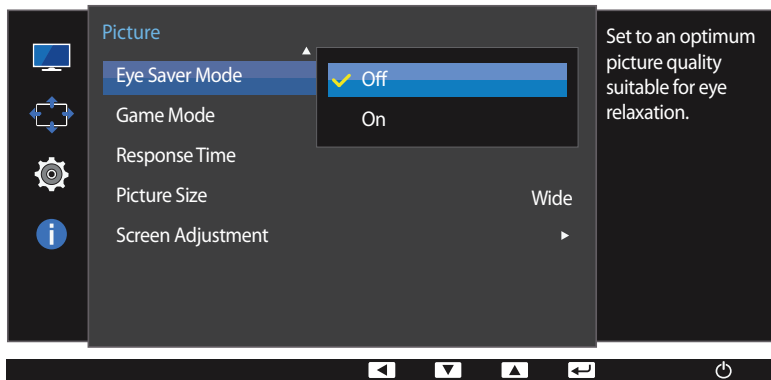
— **HDMI Black Level** is mogelijk niet compatibel met bepaalde bronapparaten.

— De functie **HDMI Black Level** is alleen actief in bepaalde **AV**-resoluties, zoals 720P en 1080P.

Eye Saver Mode

Hiermee krijgt u een optimale beeldkwaliteit die rustgevend is voor de ogen.

TÜV Rheinland 'Low Blue Light Content' is een certificering voor producten die voldoen aan de eisen voor minder blauw licht. Wanneer **Eye Saver Mode** is ingesteld op **On**, neemt de hoeveelheid blauw licht met een golflengte van circa 400 nm af. Dit biedt een optimale beeldkwaliteit en is minder belastend voor de ogen. Er is nu minder blauw licht dan bij gebruik van de standaardinstellingen. Dit is getest door TÜV Rheinland en gecertificeerd, aangezien voldaan is aan de norm voor 'Low Blue Light Content' van TÜV Rheinland.



– De weergegeven afbeelding kan verschillen van het model.

Eye Saver Mode configureren

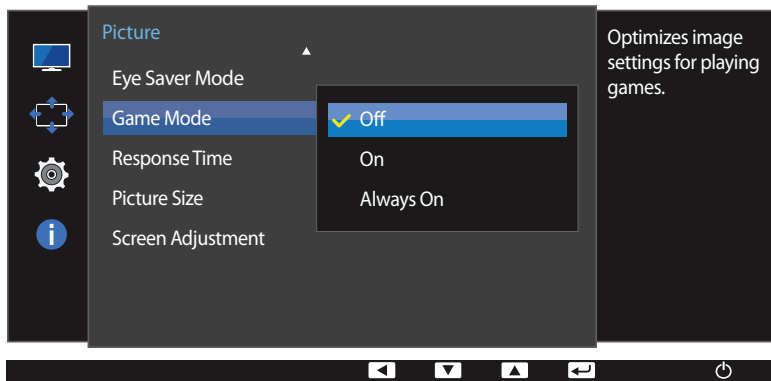
- 1 Druk op een knop voor op het product om de functietoetsbetekenis weer te geven. Druk vervolgens op **MENU** om het bijbehorende menuscherm weer te geven.
- 2 Druk op ▲ / ▼ om naar **Picture** te gaan en druk op □ / ⊞ op het product.
- 3 Druk op ▲ / ▼ om naar **Eye Saver Mode** te gaan en druk op □ / ⊞ op het product.
- 4 Druk op ▲ / ▼ om naar de gewenste optie te gaan en druk op de knop □ / ⊞.
- 5 De geselecteerde optie wordt toegepast.

Game Mode

De productscherminstellingen configureren voor de spelmodus.

Gebruik deze functie wanneer u spellen speelt op een computer of wanneer een spelconsole, zoals een PlayStation™ of Xbox™, is aangesloten.

- Dit menu is niet beschikbaar wanneer **Eye Saver Mode** is ingeschakeld.
- Dit menu is niet beschikbaar wanneer **Smart ECO Saving** is ingeschakeld.



- De weergegeven afbeelding kan verschillen van het model.

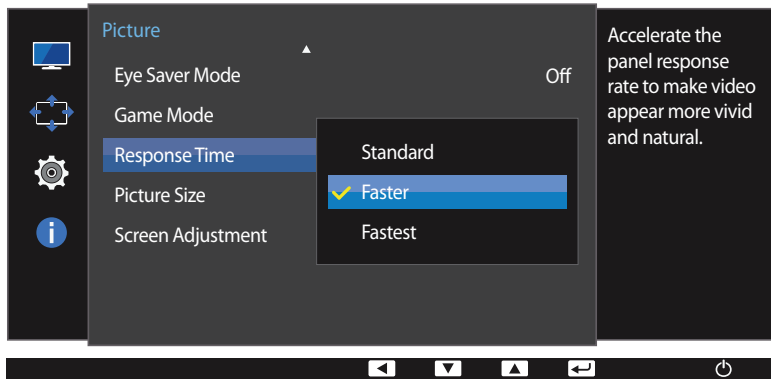
Game Mode configureren

- 1 Druk op een knop voor op het product om de functietoetsbetekenis weer te geven. Druk vervolgens op **MENU** om het bijbehorende menuscherm weer te geven.
 - 2 Druk op **▲ / ▼** om naar **Picture** te gaan en druk op **□ / ⊞** op het product.
 - 3 Druk op **▲ / ▼** om naar **Game Mode** te gaan en druk op **□ / ⊞** op het product.
 - 4 Druk op **▲ / ▼** om naar de gewenste optie te gaan en druk op de knop **□ / ⊞**.
 - 5 De geselecteerde optie wordt toegepast.
- Wanneer de monitor wordt uitgeschakeld, in de energiebesparingsmodus overgaat of van invoerbron wisselt, schakelt **Game Mode** naar **Off**, zelfs wanneer de instelling **On** is gekozen.
 - Als u **Game Mode** te allen tijde ingeschakeld wilt houden, selecteert u **Always On**.

Response Time

Hiermee vergroot u de responstijd, waardoor bewegende beelden levendiger en natuurlijker lijken.

— Wanneer u niet naar films kijkt, kunt u **Response Time** het beste op **Standard** of **Faster** zetten.



— De weergegeven afbeelding kan verschillen van het model.

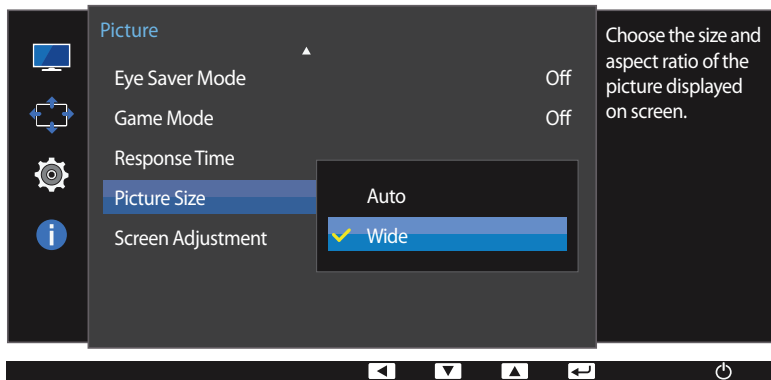
Response Time configureren

- 1 Druk op een knop voor op het product om de functietoetsbetekenis weer te geven. Druk vervolgens op **MENU** om het bijbehorende menuscherm weer te geven.
- 2 Druk op **▲ / ▼** om naar **Picture** te gaan en druk op **□ / ▢** op het product.
- 3 Druk op **▲ / ▼** om naar **Response Time** te gaan en druk op **□ / ▢** op het product.
 - **Standard / Faster / Fastest**
- 4 Druk op **▲ / ▼** om naar de gewenste optie te gaan en druk op de knop **□ / ▢**.
- 5 De geselecteerde optie wordt toegepast.

Picture Size

De beeldgrootte wijzigen.

In de modus PC



– De weergegeven afbeelding kan verschillen van het model.

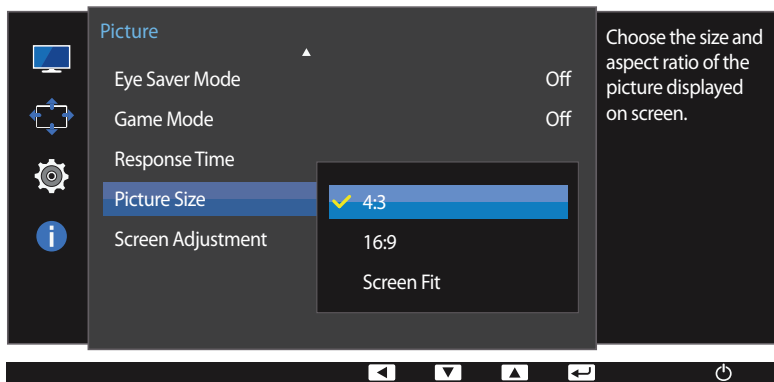
De Picture Size wijzigen

- 1 Druk op een knop voor op het product om de functietoetsbetekenis weer te geven. Druk vervolgens op **MENU** om het bijbehorende menuscherm weer te geven.
- 2 Druk op **▲ / ▼** om naar **Picture** te gaan en druk op **□ / ⊞** op het product.
- 3 Druk op **▲ / ▼** om naar **Picture Size** te gaan en druk op **□ / ⊞** op het product.

In de modus PC

- **Auto:** Hiermee wordt het beeld weergegeven met de beeldverhouding van de gebruikte bron.
- **Wide:** Hiermee wordt het beeld schermvullend weergegeven, ongeacht de beeldverhouding van de gebruikte bron.

In de modus AV



– De weergegeven afbeelding kan verschillen van het model.

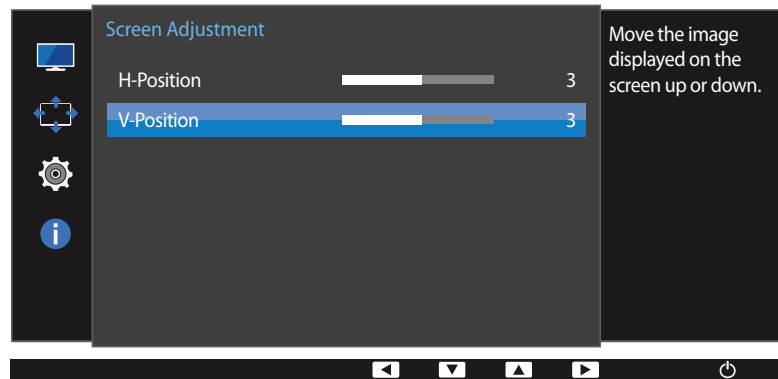
In de modus AV

- **4:3:** Hiermee wordt het beeld weergegeven met een beeldverhouding van 4:3. Geschikt voor video's en standaardmateriaal.
 - **16:9:** Hiermee wordt het beeld weergegeven met een beeldverhouding van 16:9.
 - **Screen Fit:** Hiermee wordt het beeld weergegeven met de oorspronkelijke beeldverhouding zonder dat er beeld wegvalt.
- De functie wordt mogelijk niet ondersteund, afhankelijk van de poorten die op het product aanwezig zijn.
 - De schermgrootte kan worden gewijzigd wanneer aan de volgende voorwaarden is voldaan.
 - Er is een digitaal uitvoerapparaat aangesloten met de DVI-/HDMI-/DP-kabel.
 - Ingangssignaal is 480p, 576p, 720p of 1080p en de monitor kan dit normaal weergeven (niet elk model ondersteunt al deze signalen.).
 - Dit kan alleen worden ingesteld als de externe invoer is aangesloten via DVI/HDMI/DP en **PC/AV Mode** is ingesteld op **AV**.
- 4 Druk op ▲ / ▼ om naar de gewenste optie te gaan en druk op de knop □ / ↵.
 - 5 De geselecteerde optie wordt toegepast.

Screen Adjustment

— Dit menu is alleen beschikbaar wanneer **Picture Size** op **Screen Fit** staat in de modus **AV**.

Wanneer in de modus **AV** een 480P-, 576P-, 720P- of 1080P-ingangssignaal binnenkomt en de monitor dit normaal kan weergegeven, selecteer dan **Screen Fit** voor een aanpassing van de horizontale positie in stappen van 0-6.



— De weergegeven afbeelding kan verschillen van het model.

H-Position en V-Position configureren

H-Position: Hiermee beweegt u het beeld naar links of rechts.

V-Position: Hiermee beweegt u het beeld omhoog of omlaag.

- 1 Druk op een knop voor op het product om de functietoetsbetekenis weer te geven. Druk vervolgens op **MENU** om het bijbehorende menuscherm weer te geven.
- 2 Druk op ▲ / ▼ om naar **Picture** te gaan en druk op □ / ⊞ op het product.
- 3 Druk op ▲ / ▼ om naar **Screen Adjustment** te gaan en druk op □ / ⊞ op het product.
- 4 Druk op ▲ / ▼ om naar **H-Position** of **V-Position** te gaan en druk op □ / ⊞ op het product.
- 5 Druk op ▲ / ▼ om **H-Position** of **V-Position** te configureren.
- 6 De geselecteerde optie wordt toegepast.

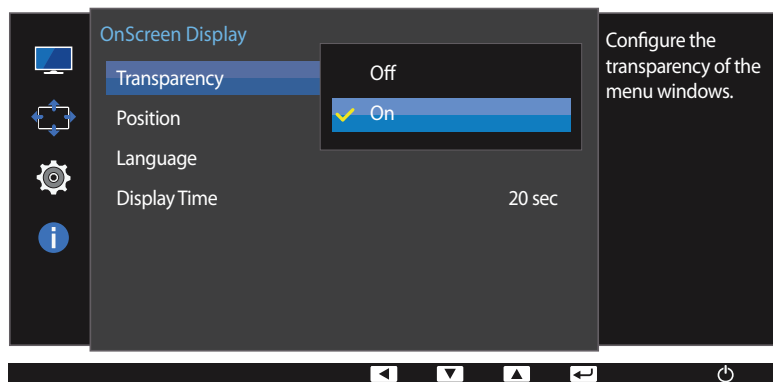
Hoofdstuk 05

OSD-schermmenu beheren

Van elke functie wordt een gedetailleerde beschrijving gegeven. Zie uw product voor details.

Transparency

De transparantie voor de menuvensters instellen.

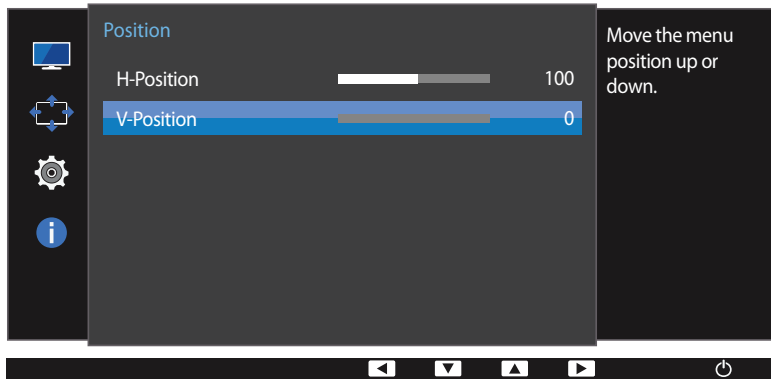
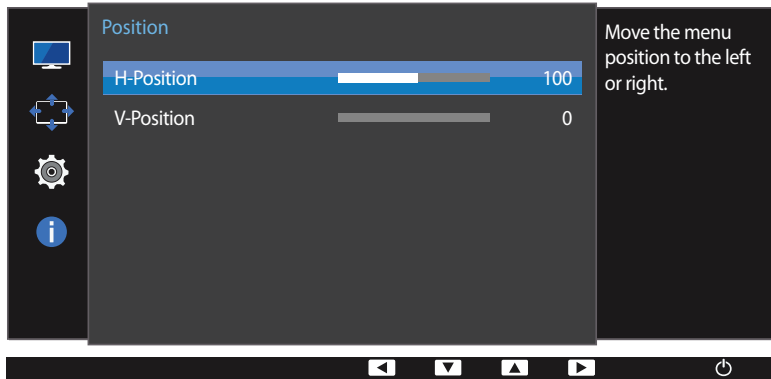


– De weergegeven afbeelding kan verschillen van het model.

Transparency wijzigen

- 1 Druk op een knop voor op het product om de functietoetsbetekenis weer te geven. Druk vervolgens op **MENU** om het bijbehorende menuscherm weer te geven.
- 2 Druk op ▲ / ▼ om naar **OnScreen Display** te gaan en druk op □ / ⇐ op het product.
- 3 Druk op ▲ / ▼ om naar **Transparency** te gaan en druk op □ / ⇐ op het product.
 - **Off / On**
- 4 Druk op ▲ / ▼ om naar de gewenste optie te gaan en druk op de knop □ / ⇐.
- 5 De geselecteerde optie wordt toegepast.

Position



H-Position en V-Position configureren

H-Position: Hiermee beweegt u het menu naar links of rechts.

V-Position: Hiermee beweegt u het menu omhoog of omlaag.

- 1 Druk op een knop voor op het product om de functietoetsbetekenis weer te geven. Druk vervolgens op **MENU** om het bijbehorende menuscherm weer te geven.
- 2 Druk op ▲ / ▼ om naar **OnScreen Display** te gaan en druk op □ / ☒ op het product.
- 3 Druk op ▲ / ▼ om naar **Position** te gaan en druk op □ / ☒ op het product.
- 4 Druk op ▲ / ▼ om naar **H-Position** of **V-Position** te gaan en druk op □ / ☒ op het product.
- 5 Druk op ▲ / ▼ om **H-Position** of **V-Position** te configureren.
- 6 De geselecteerde optie wordt toegepast.

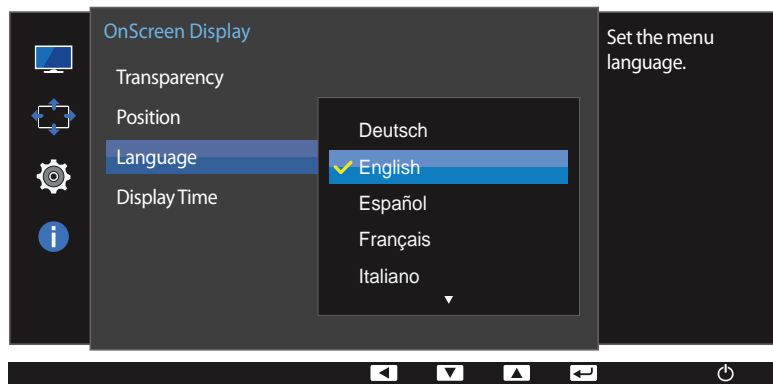
– De weergegeven afbeelding kan verschillen van het model.

Language

Stel de menutaal in.

— Wanneer u de taalinstellingen wijzigt, worden de wijzigingen alleen toegepast op de schermmenu's.

— Ze worden niet toegepast op andere functies op uw computer.



— De weergegeven afbeelding kan verschillen van het model.

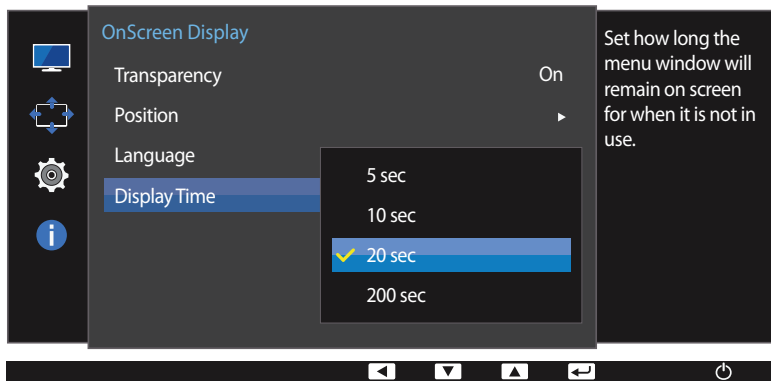
Language configureren

- 1 Druk op een knop voor op het product om de functietoetsbetekenis weer te geven. Druk vervolgens op **MENU** om het bijbehorende menuscherm weer te geven.
- 2 Druk op ▲ / ▼ om naar **OnScreen Display** te gaan en druk op □ / ⇐ op het product.
- 3 Druk op ▲ / ▼ om naar **Language** te gaan en druk op □ / ⇐ op het product.
- 4 Druk op ▲ / ▼ om naar de gewenste taal te gaan en druk op de knop □ / ⇐.
- 5 De geselecteerde optie wordt toegepast.

Display Time

Hiermee wordt het OSD-menu automatisch verborgen als het menu een bepaalde tijd niet is gebruikt.

Met **Display Time** bepaalt u na hoeveel tijd het OSD-menu verdwijnt.



– De weergegeven afbeelding kan verschillen van het model.

Display Time configureren

- 1 Druk op een knop voor op het product om de functietoetsbetekenis weer te geven. Druk vervolgens op **MENU** om het bijbehorende menuscherm weer te geven.
- 2 Druk op ▲ / ▼ om naar **OnScreen Display** te gaan en druk op □ / ⇨ op het product.
- 3 Druk op ▲ / ▼ om naar **Display Time** te gaan en druk op □ / ⇨ op het product.
 - **5 sec / 10 sec / 20 sec / 200 sec**
- 4 Druk op ▲ / ▼ om naar de gewenste optie te gaan en druk op de knop □ / ⇨.
- 5 De geselecteerde optie wordt toegepast.

Hoofdstuk 06

Instellen en resetten

Van elke functie wordt een gedetailleerde beschrijving gegeven. Zie uw product voor details.

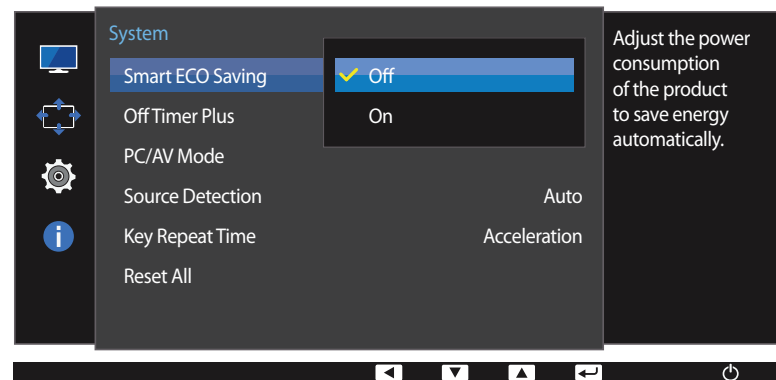
Smart ECO Saving

De **Smart ECO Saving**-functie reduceert het energieverbruik door de stroom die door het monitorpaneel wordt gebruikt, te regelen.

— Deze optie is niet beschikbaar wanneer **SAMSUNG MAGICBright** op **Dynamic Contrast** staat.

— Dit menu is niet beschikbaar wanneer **Game Mode** is ingeschakeld.

— Dit menu is niet beschikbaar wanneer **Eye Saver Mode** is ingeschakeld.



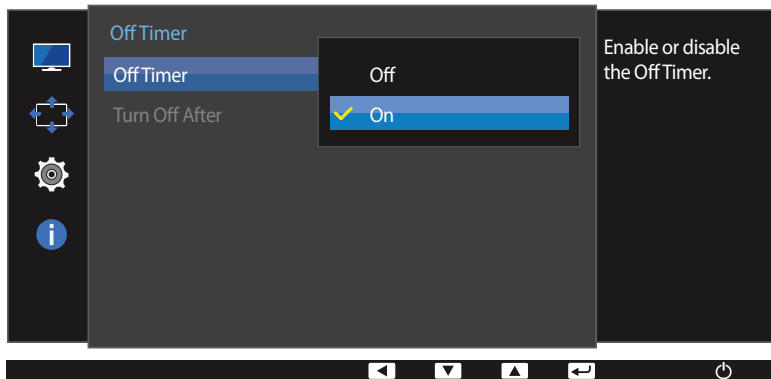
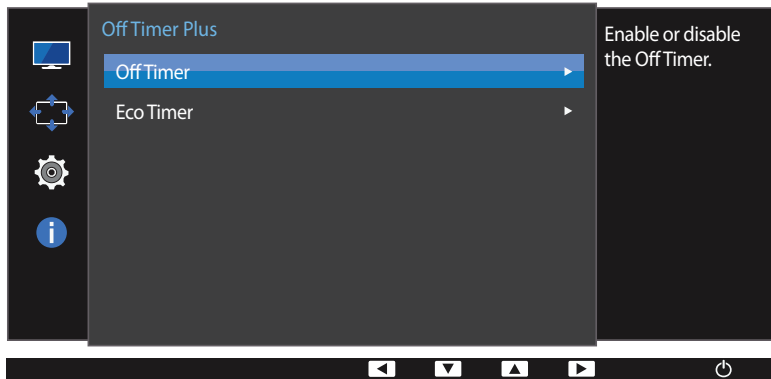
— De weergegeven afbeelding kan verschillen van het model.

Smart ECO Saving configureren

- 1 Druk op een knop voor op het product om de functietoetsbetekenis weer te geven. Druk vervolgens op **MENU** om het bijbehorende menuscherm weer te geven.
- 2 Druk op **▲ / ▼** om naar **System** te gaan en druk op **□ / ◀▶** op het product.
- 3 Druk op **▲ / ▼** om naar **Smart ECO Saving** te gaan en druk op **□ / ◀▶** op het product.
 - **Off**: Schakel de functie **Smart ECO Saving** uit.
 - **On**: Hiermee wordt het energieverbruik automatisch met ongeveer 10% verlaagd ten opzichte van de huidige instelling. (Hoeveel het energieverbruik afneemt, hangt af van de helderheid van het scherm.)
- 4 Druk op **▲ / ▼** om naar de gewenste optie te gaan en druk op de knop **□ / ◀▶**.
- 5 De geselecteerde optie wordt toegepast.

Off Timer Plus

U kunt het product zo instellen dat het automatisch wordt uitgeschakeld.

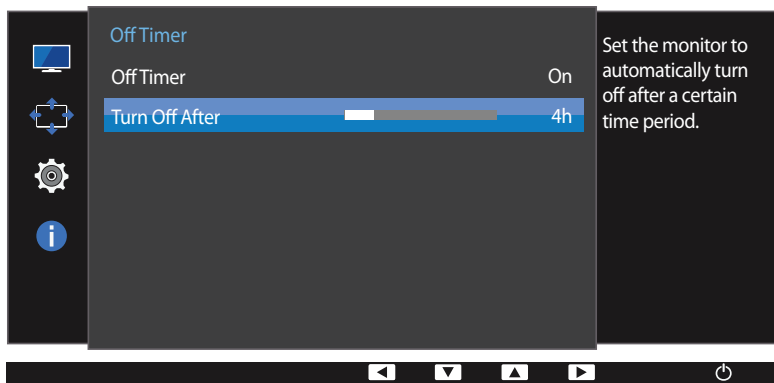


– De weergegeven afbeelding kan verschillen van het model.

Off Timer configureren

Off Timer

- 1 Druk op een knop voor op het product om de functietoetsbetekenis weer te geven. Druk vervolgens op **MENU** om het bijbehorende menuscherm weer te geven.
- 2 Druk op ▲ / ▼ om naar **System** te gaan en druk op □ / ☒ op het product.
- 3 Druk op ▲ / ▼ om naar **Off Timer Plus** te gaan en druk op □ / ☒ op het product.
- 4 Druk op ▲ / ▼ om naar **Off Timer** te gaan en druk op □ / ☒ op het product.
- 5 Druk op ▲ / ▼ om naar **Off Timer** te gaan en druk op □ / ☒ op het product.
 - **Off**: Hiermee schakelt u de tijdklok uit, zodat het product niet automatisch wordt uitgeschakeld.
 - **On**: Hiermee schakelt u de tijdklok in, zodat het product automatisch wordt uitgeschakeld.
- 6 Druk op ▲ / ▼ om naar de gewenste optie te gaan en druk op de knop □ / ☒.
- 7 De geselecteerde optie wordt toegepast.

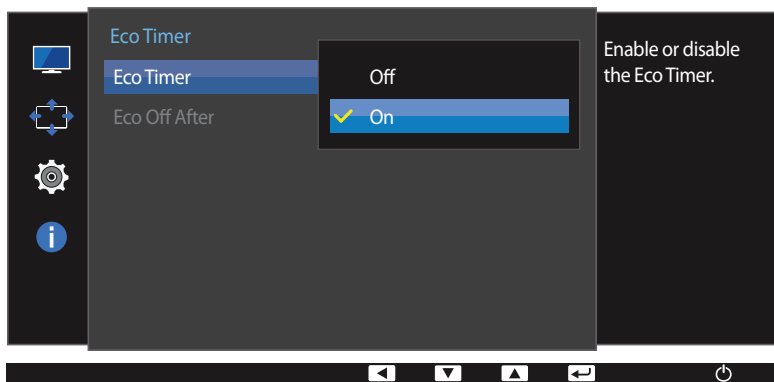
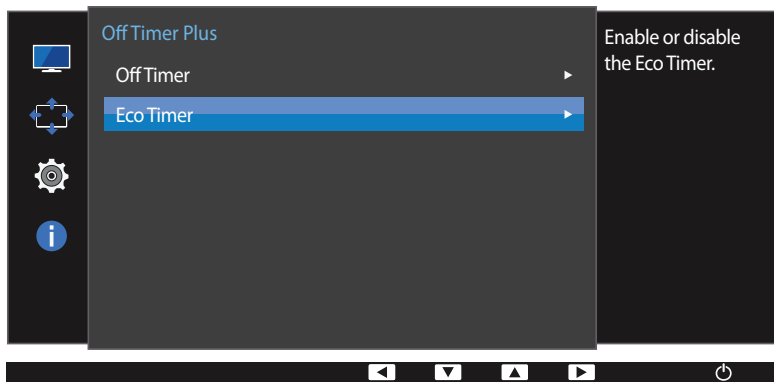


– De weergegeven afbeelding kan verschillen van het model.

— Deze optie kan alleen worden gebruikt als **Off Timer** is ingesteld op **On**.

Turn Off After

- 1 Druk op een knop voor op het product om de functietoetsbetekenis weer te geven. Druk vervolgens op **MENU** om het bijbehorende menuscherm weer te geven.
 - 2 Druk op **▲ / ▼** om naar **System** te gaan en druk op **□ / ▢** op het product.
 - 3 Druk op **▲ / ▼** om naar **Off Timer Plus** te gaan en druk op **□ / ▢** op het product.
 - 4 Druk op **▲ / ▼** om naar **Off Timer** te gaan en druk op **□ / ▢** op het product.
 - 5 Druk op **▲ / ▼** om naar **Turn Off After** te gaan en druk op **□ / ▢** op het product.
 - 6 Druk op **▲ / ▼** om **Turn Off After** te configureren.
 - 7 De geselecteerde optie wordt toegepast.
- Hiermee kunt u de tijd klok instellen op een periode van 1 tot 23 uur. Het product gaat na het opgegeven aantal uren vanzelf uit.
- In sommige landen is het product standaard zo ingesteld dat **Off Timer** automatisch wordt geactiveerd na 4 uur nadat het product is ingeschakeld. Dit gedrag is in overeenstemming met de energievoorschriften. Als u niet wilt dat de timer wordt geactiveerd, ga dan naar **MENU** → **System** → **Off Timer Plus** en schakel **Off Timer** naar **Off**.

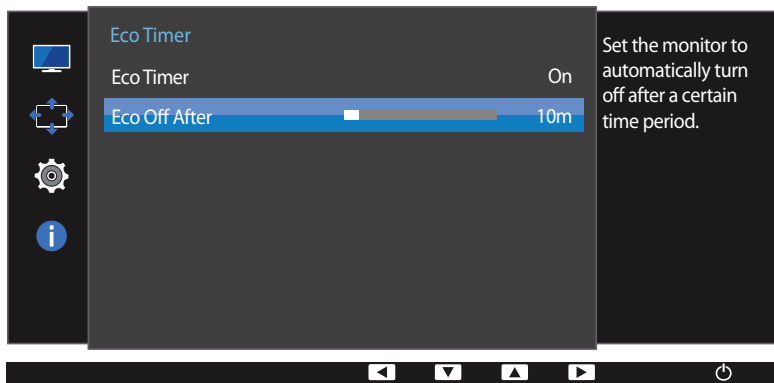


Eco Timer configureren

Eco Timer

- 1 Druk op een knop voor op het product om de functietoetsbetekenis weer te geven. Druk vervolgens op **MENU** om het bijbehorende menuscherm weer te geven.
- 2 Druk op ▲ / ▼ om naar **System** te gaan en druk op □ / □↵ op het product.
- 3 Druk op ▲ / ▼ om naar **Off Timer Plus** te gaan en druk op □ / □↵ op het product.
- 4 Druk op ▲ / ▼ om naar **Eco Timer** te gaan en druk op □ / □↵ op het product.
- 5 Druk op ▲ / ▼ om naar **Eco Timer** te gaan en druk op □ / □↵ op het product.
 - **Off:** Hiermee schakelt u de ecotimer uit, zodat de automatische uitschakelfunctie wordt uitgeschakeld. Met deze functie uitgeschakeld gaat het product in de energiebesparingsmodus niet uit.
 - **On:** Schakel de ecotimer in als u wilt dat het product automatisch wordt uitgeschakeld na een bepaalde periode in de energiebesparingsmodus te hebben gestaan.
- 6 Druk op ▲ / ▼ om naar de gewenste optie te gaan en druk op de knop □ / □↵.
- 7 De geselecteerde optie wordt toegepast.

– De weergegeven afbeelding kan verschillen van het model.



– De weergegeven afbeelding kan verschillen van het model.

— Deze optie kan alleen worden gebruikt als **Eco Timer** is ingesteld op **On**.

Eco Off After

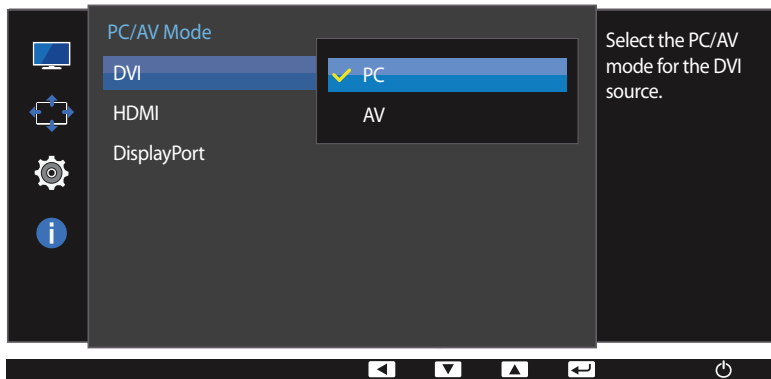
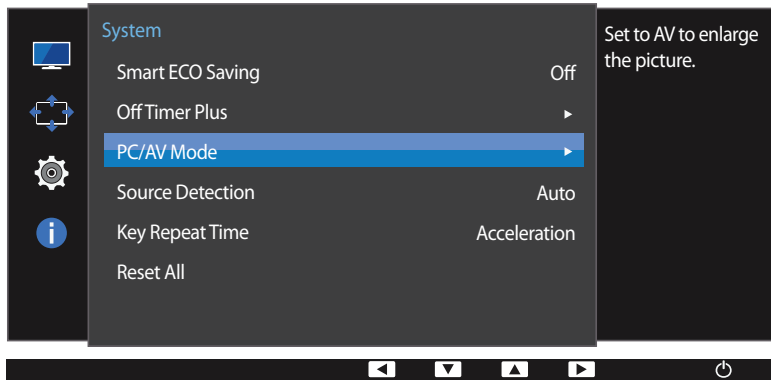
- 1 Druk op een knop voor op het product om de functietoetsbetekenis weer te geven. Druk vervolgens op **MENU** om het bijbehorende menuscherm weer te geven.
- 2 Druk op **▲ / ▼** om naar **System** te gaan en druk op **□ / □** op het product.
- 3 Druk op **▲ / ▼** om naar **Off Timer Plus** te gaan en druk op **□ / □** op het product.
- 4 Druk op **▲ / ▼** om naar **Eco Timer** te gaan en druk op **□ / □** op het product.
- 5 Druk op **▲ / ▼** om naar **Eco Off After** te gaan en druk op **□ / □** op het product.
- 6 Druk op **▲ / ▼** om **Eco Off After** te configureren.
- 7 De geselecteerde optie wordt toegepast.

— **Eco Timer** kan worden ingesteld op een waarde tussen 10 en 180 minuten. Het product gaat na de opgegeven tijd vanzelf uit.

PC/AV Mode

Stel **PC/AV Mode** in op **AV**. Het beeld wordt groter weergegeven.

Deze optie is met name handig wanneer u een film kijkt.



– De weergegeven afbeelding kan verschillen van het model.

– Alleen meegeleverd bij de breedbeeldmodellen zoals 16:9 of 16:10.

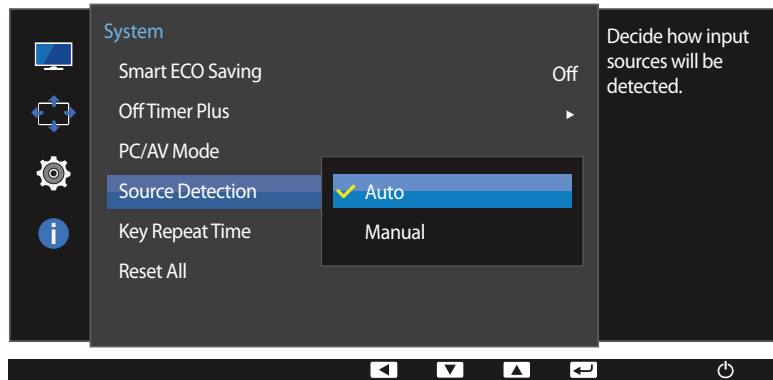
– Als de energiebesparingsmodus is ingesteld voor de monitor (indien ingesteld op **DVI**, **HDMI** of **DisplayPort**) of als het bericht **Check Signal Cable** wordt weergegeven, drukt u op de knop **MENU** om het schermmenu weer te geven. U kunt **PC** of **AV** selecteren.

PC/AV Mode configureren

- 1 Druk op een knop voor op het product om de functietoetsbetekenis weer te geven. Druk vervolgens op **MENU** om het bijbehorende menuscherm weer te geven.
- 2 Druk op **▲** / **▼** om naar **System** te gaan en druk op **□** / **Ⓜ** op het product.
- 3 Druk op **▲** / **▼** om naar **PC/AV Mode** te gaan en druk op **□** / **Ⓜ** op het product.
- 4 Druk op **▲** / **▼** om naar **DVI**, **HDMI** of **DisplayPort** te gaan en druk op **□** / **Ⓜ** op het product.
 - Gebruik de instelling "**PC**" bij aansluiting op een pc.
 - Gebruik de instelling "**AV**" bij aansluiting op een AV-apparaat.
- 5 Druk op **▲** / **▼** om naar de gewenste optie te gaan en druk op de knop **□** / **Ⓜ**.
- 6 De geselecteerde optie wordt toegepast.

Source Detection

Source Detection activeren.



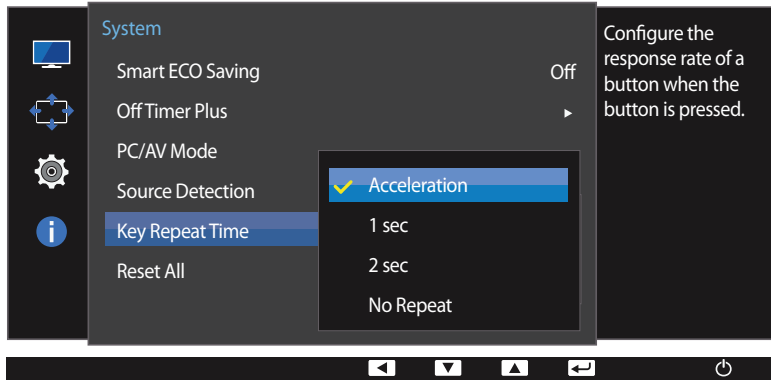
– De weergegeven afbeelding kan verschillen van het model.

Source Detection configureren

- 1 Druk op een knop voor op het product om de functietoetsbetekenis weer te geven. Druk vervolgens op **MENU** om het bijbehorende menuscherm weer te geven.
- 2 Druk op ▲ / ▼ om naar **System** te gaan en druk op □ / □ op het product.
- 3 Druk op ▲ / ▼ om naar **Source Detection** te gaan en druk op □ / □ op het product.
 - **Auto**: Hiermee wordt de gebruikte bron automatisch herkend.
 - **Manual**: Hiermee moet u zelf de bron selecteren.
- 4 Druk op ▲ / ▼ om naar de gewenste optie te gaan en druk op de knop □ / □.
- 5 De geselecteerde optie wordt toegepast.

Key Repeat Time

Hiermee regelt u de responsnelheid van een knop wanneer de knop wordt ingedrukt.



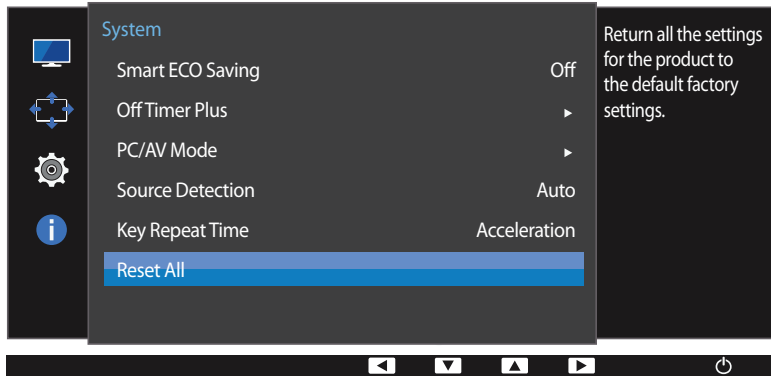
– De weergegeven afbeelding kan verschillen van het model.

Key Repeat Time configureren

- 1 Druk op een knop voor op het product om de functietoetsbetekenis weer te geven. Druk vervolgens op **MENU** om het bijbehorende menuscherm weer te geven.
- 2 Druk op **▲ / ▼** om naar **System** te gaan en druk op **↶ / ↷** op het product.
- 3 Druk op **▲ / ▼** om naar **Key Repeat Time** te gaan en druk op **↶ / ↷** op het product.
 - U kunt kiezen uit **Acceleration**, **1 sec** en **2 sec**. Als **No Repeat** is geselecteerd, reageert de knop slechts eenmaal.
- 4 Druk op **▲ / ▼** om naar de gewenste optie te gaan en druk op de knop **↶ / ↷**.
- 5 De geselecteerde optie wordt toegepast.

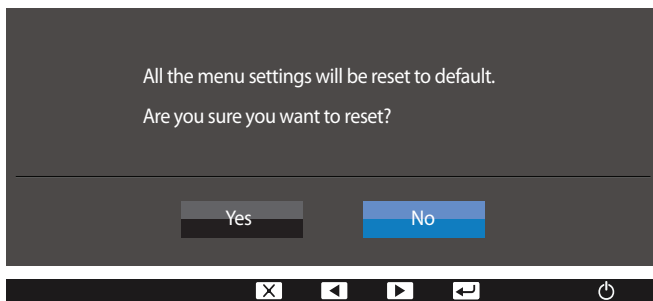
Reset All

Hiermee zet u alle instellingen van het product terug op de fabrieksinstellingen.



Instellingen initialiseren (Reset All)

- 1 Druk op een knop voor op het product om de functietoetsbetekenis weer te geven. Druk vervolgens op **MENU** om het bijbehorende menuscherm weer te geven.
- 2 Druk op ▲ / ▼ om naar **System** te gaan en druk op □ / ⊞ op het product.
- 3 Druk op ▲ / ▼ om naar **Reset All** te gaan en druk op □ / ⊞ op het product.
- 4 Druk op ▲ / ▼ om naar de gewenste optie te gaan en druk op de knop □ / ⊞.
- 5 De geselecteerde optie wordt toegepast.



– De weergegeven afbeelding kan verschillen van het model.

Hoofdstuk 07

Het menu Information en meer

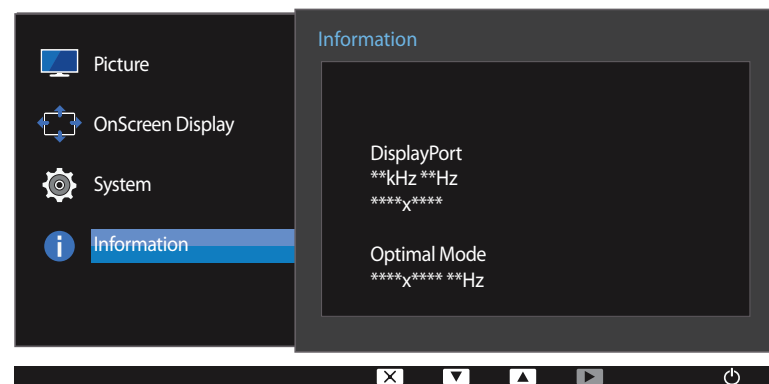
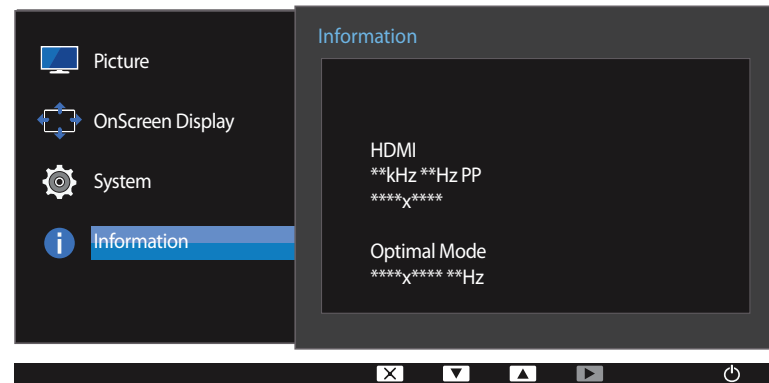
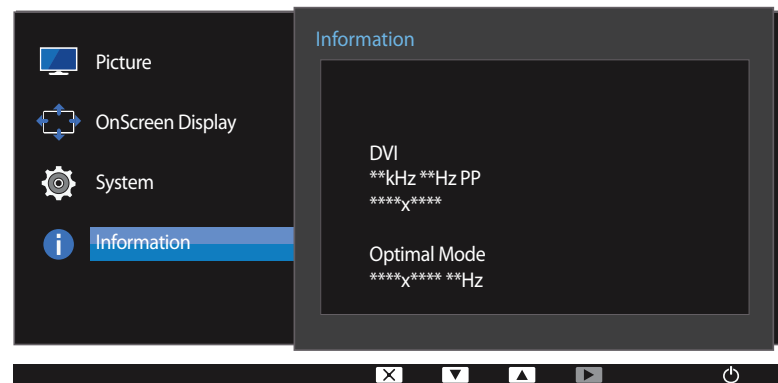
Van elke functie wordt een gedetailleerde beschrijving gegeven. Zie uw product voor details.

Information

Information weergegeven

Hiermee geeft u de actuele bron, frequentie en resolutie weer.

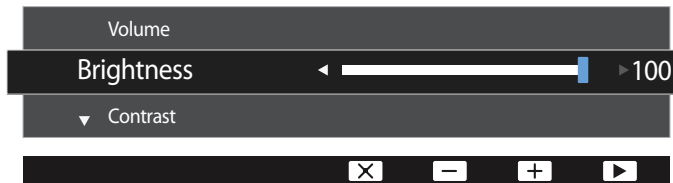
- 1 Druk op een knop voor op het product om de functietoetsbetekenis weer te geven. Druk vervolgens op **MENU** om het bijbehorende menuscherm weer te geven.
- 2 Druk op **▲** / **▼** om naar **Information** te gaan. De actuele bron, frequentie en resolutie worden weergegeven.



- De weergegeven afbeelding kan verschillen van het model.

Brightness, Contrast en Volume configureren in het startscherm

Wanneer er geen OSD-menu beschikbaar is, kunt u in het startscherm de instelling **Brightness**, **Contrast** of **Volume** aanpassen met de knop ▲ / Ⓞ.



– De weergegeven afbeelding kan verschillen van het model.

Brightness

- Dit menu is niet beschikbaar wanneer **SAMSUNG MAGICBright** op **Dynamic Contrast** staat.
- Dit menu is niet beschikbaar wanneer **Smart ECO Saving** is ingeschakeld.
- Dit menu is niet beschikbaar wanneer **Eye Saver Mode** is ingeschakeld.

Contrast

- Dit menu is niet beschikbaar wanneer **SAMSUNG MAGICBright** op **Cinema** of **Dynamic Contrast** staat.
- Dit menu is niet beschikbaar wanneer **Game Mode** is ingeschakeld.

- 1 Druk op een knop voor op het product (wanneer er geen menuscherm zichtbaar is) om de functietoetsbetekenis weer te geven. Druk vervolgens op ▲ / Ⓞ.
- 2 Druk op de knop ◀ / ▶ om heen en weer te gaan tussen de instellingen voor **Brightness**, **Contrast** of **Volume**.
- 3 Pas **Brightness**, **Contrast**, **Volume** aan met de knop ▲ / ▼.

Hoofdstuk 08

De software installeren

Easy Setting Box



Met **Easy Setting Box** kunnen gebruikers het beeldscherm opdelen in meerdere delen.

De software installeren

- 1 U kunt de meest recente versie van **Easy Setting Box** downloaden van de website van Samsung Electronics op <http://www.samsung.com>.
- 2 Selecteer het setupprogramma **Easy Setting Box**.
- 3 Wanneer de installatiewizard verschijnt, klikt u op **Next**.
- 4 Volg de instructies op het scherm om de installatie uit te voeren.
 - De software werkt misschien niet goed als u de computer na installatie niet opnieuw opstart.
 - Het pictogram **Easy Setting Box** verschijnt misschien niet, afhankelijk van het computersysteem en de productspecificaties.
 - Als het snelkoppelingpictogram niet verschijnt, drukt u op de toets F5.

Beperkingen en problemen bij de installatie (Easy Setting Box)

De installatie van **Easy Setting Box** kan beïnvloed worden door de grafische kaart, het moederbord en de netwerkomgeving.

Systeemeisen

Besturingssysteem

- Windows Vista 32Bit/64Bit
- Windows 7 32Bit/64Bit
- Windows 8 32Bit/64Bit
- Windows 8,1 32Bit/64Bit

Hardware

- Ten minste 32 MB geheugen
- Ten minste 60 MB vrij ruimte op de harde schijf

De software verwijderen

Klik op **Start, Instellingen** / **[Configuratiescherm]** en dubbelklik op **Software**.

Selecteer **Easy Setting Box** in de lijst met programma's en klik op de knop **Toevoegen/verwijderen**.

Hoofdstuk 09

Problemen oplossen

Voordat u contact opneemt met een Samsung-servicecentrum

Voordat u met de klantenservice van Samsung belt, kunt u het product als volgt testen. Als het probleem zich blijft voordoen, kunt u contact opnemen met de dichtstbijzijnde klantenservice van Samsung.

Als er geen beeld wordt weergegeven, controleert u het computersysteem, de videocontroller en de kabel.

Het product testen

Controleer of uw product normaal werkt door gebruik te maken van de testfuncties van het product.

Als het scherm uit is en het aan-uitlampje knippert, ook al is het product correct aangesloten op de computer, voer dan een zelfdiagnose uit.

- 1 Schakel zowel de computer als het product uit.
- 2 Trek de kabel uit het product.
- 3 Product inschakelen.
- 4 Als het bericht **Check Signal Cable** wordt weergegeven, werkt het product correct.

De resolutie en frequentie controleren

Bij een modus die de ondersteunde resolutie overtreft (zie [Tabel standaardsignaalmodi](#)) wordt kort het bericht **Not Optimum Mode** weergegeven.

— De weergegeven resolutie kan variëren, afhankelijk van het product of de systeeminstellingen van de computer.

Controleer het volgende.

Installatieprobleem (PC-modus)

Problemen

Oplossingen

Het scherm wordt constant in- en uitgeschakeld.

Controleer of de kabel goed is aangesloten tussen het product en de computer en of alle connectors goed vastzitten.

Wanneer er een HDMI- of HDMI-DVI-kabel is aangesloten op het product en de PC, wordt er aan alle vier de kanten van het scherm een lege ruimte weergegeven.

De lege ruimte op het scherm wordt niet veroorzaakt door het product.

De lege ruimte op het scherm wordt veroorzaakt door de pc of grafische kaart. U kunt dit probleem oplossen door de schermgrootte aan te passen in de HDMI- of DVI-instellingen voor de grafische kaart.

Als het instellingenmenu van de grafische kaart geen optie bevat waarmee de schermgrootte kan worden aangepast, werkt u het stuurprogramma van de grafische kaart bij naar de nieuwste versie.

(Neem contact op met de fabrikant van de grafische kaart of de computer voor meer informatie over het aanpassen van de scherminstellingen.)

Probleem met het scherm

Problemen

Oplossingen

Het aan/uit-lampje brandt niet. Het scherm wordt niet ingeschakeld.

Controleer of het netsnoer goed is aangesloten op het product.

Het bericht **Check Signal Cable** wordt weergegeven.

Controleer of de kabel goed is aangesloten op het product.

Controleer of het apparaat dat op het product is aangesloten, is ingeschakeld.

Not Optimum Mode wordt weergegeven.

Dit bericht wordt weergegeven als het signaal dat de grafische kaart uitstuurt, de maximale resolutie of frequentie van het product overschrijdt.

Wijzig de maximale resolutie en frequentie. Gebruik waarden die voldoen aan de productspecificaties. Zie de tabel met standaardsignaalmodi ([pag. 71](#)).

De beelden op het scherm worden vervormd weergegeven.

Controleer de kabelaansluiting met het product.

Problemen

Oplossingen

Het scherm is niet helder. Het scherm is vaag.

Verwijder alle accessoires (videoverlengkabels, enzovoort) en probeer het opnieuw.

Stel de resolutie en de frequentie in op het aanbevolen niveau.

Het scherm is onstabiel en vertoont trillingen.

Controleer of de resolutie en de frequentie van de computer zijn ingesteld binnen een bereik voor de resolutie en frequentie dat compatibel is met het product. Wijzig vervolgens, indien nodig, de instellingen volgens de tabel Standaardsignaalmodi ([pag. 71](#)) in deze handleiding en het menu **Information** op het product.

Er blijven schaduwen of echobeelden achter op het scherm.

Het scherm is te helder. Het scherm is te donker.

Pas **Brightness** en **Contrast** aan.

De schermkleur is inconsistent.

Wijzig de instellingen bij **Color**.

De kleuren op het scherm hebben een schaduw en worden vervormd.

Wijzig de instellingen bij **Color**.

Het wit lijkt niet echt wit.

Wijzig de instellingen bij **Color**.

Er wordt geen beeld op het scherm weergegeven en het aan/uit-lampje knippert elke 0,5 tot 1 seconde.

Het product bevindt zich in de energiebesparingsmodus.

Druk op een toets op het toetsenbord of beweeg de muis om terug te keren naar het vorige scherm.

Tekst is vaag.

Bij gebruik van Windows OS (bijvoorbeeld Windows 7, Windows 8 of Windows 8.1): Ga naar **Configuratiescherm** → **Lettertypen** → **ClearType-tekst aanpassen** en wijzig **ClearType inschakelen**.

Videoweergave is schokkerig.

Weergave van grote videobestanden met een hoge definitie kan schokkerig zijn. De reden kan zijn dat de videospeler niet is geoptimaliseerd voor de gebruikte computer.

Probeer het bestand op een andere videospeler af te spelen.

Problemen met het geluid

Problemen

Oplossingen

Er wordt geen geluid weergegeven.

Controleer of de audiokabel goed is aangesloten of pas het volume aan.

Controleer het geluidsvolume.

Het volumeniveau is te laag.

Pas het volume aan.

Als het volumeniveau nog steeds erg laag is nadat u het hebt verhoogd naar het maximale niveau, past u het volume voor de grafische kaart of het programma op de computer aan.

Wel beeld, geen geluid.

Als het bronapparaat is aangesloten met een HDMI-DVI-kabel, is geen geluid te horen.

Sluit het apparaat aan met een HDMI-kabel.

Problemen met een bronapparaat

Problemen

Oplossingen

Er wordt een piepend geluid weergegeven wanneer mijn computer wordt opgestart.

Als u een piepgeluid hoort als de pc wordt aangezet, moet u de pc laten nakijken.

Vragen en antwoorden

Raadpleeg de gebruikershandleiding van uw computer of grafische kaart voor meer informatie over instellingen.

Vraag

Hoe kan ik de frequentie wijzigen?

Antwoord

U kunt de frequentie instellen via uw grafische kaart.

- Windows XP: Ga naar **Configuratiescherm** → **Vormgeving en thema's** → **Beeldscherm** → **Instellingen** → **Geavanceerd** → **Beeldscherm** en pas de **Vernieuwingsfrequentie** aan onder **Beeldscherminstellingen**.
- Windows ME/2000: Ga naar **Configuratiescherm** → **Beeldscherm** → **Instellingen** → **Geavanceerd** → **Beeldscherm** en pas **Vernieuwingsfrequentie** aan onder **Beeldscherminstellingen**.
- Windows Vista: Ga naar **Configuratiescherm** → **Vormgeving en persoonlijke instellingen** → **Persoonlijke instellingen** → **Beeldscherminstellingen** → **Geavanceerde instellingen** → **Beeldscherm** en pas **Vernieuwingsfrequentie** aan onder **Beeldscherminstellingen**.
- Windows 7: Ga naar **Configuratiescherm** → **Vormgeving en persoonlijke instellingen** → **Beeldscherm** → **Schermsresolutie** → **Geavanceerde instellingen** → **Beeldscherm** en pas **Vernieuwingsfrequentie** aan onder **Beeldscherminstellingen**.
- Windows 8(Windows 8.1): Ga naar **Instellingen** → **Configuratiescherm** → **Vormgeving en persoonlijke instellingen** → **Beeldscherm** → **Schermsresolutie** → **Geavanceerde instellingen** → **Beeldscherm** en pas **Vernieuwingsfrequentie** aan onder **Beeldscherminstellingen**.

Hoe kan ik de resolutie wijzigen?

- Windows XP: ga naar **Configuratiescherm** → **Vormgeving en thema's** → **Beeldscherm** → **Instellingen** en pas de resolutie aan.
- Windows ME/2000: ga naar **Configuratiescherm** → **Beeldscherm** → **Instellingen** en wijzig de resolutie.
- Windows Vista: ga naar **Configuratiescherm** → **Vormgeving aan persoonlijke voorkeur aanpassen** → **Persoonlijke instellingen** → **Beeldscherminstellingen** en pas de resolutie aan.
- Windows 7: ga naar **Configuratiescherm** → **Vormgeving en persoonlijke instellingen** → **Beeldscherm** → **Resolutie aanpassen** en pas de resolutie aan.
- Windows 8(Windows 8.1): ga naar **Instellingen** → **Configuratiescherm** → **Vormgeving en persoonlijke instellingen** → **Beeldscherm** → **Resolutie aanpassen** en pas de resolutie aan.

Vraag

Hoe stel ik de energiebesparingsmodus in?

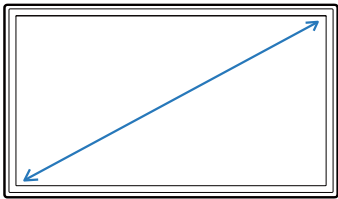
Antwoord

- Windows XP: u kunt de energiebesparingsmodus inschakelen via **Configuratiescherm** → **Vormgeving en thema's** → **Beeldscherm** → **Instellingen voor schermbeveiliging** of via BIOS SETUP op de computer.
 - Windows ME/2000: u kunt de energiebesparingsmodus inschakelen via **Configuratiescherm** → **Beeldscherm** → **Instellingen voor schermbeveiliging** of via BIOS SETUP op de computer.
 - Windows Vista: u kunt de energiebesparingsmodus inschakelen via **Configuratiescherm** → **Vormgeving en persoonlijke instellingen** → **Persoonlijke instellingen** → **Instellingen voor schermbeveiliging** of via BIOS SETUP op de computer.
 - Windows 7: u kunt de energiebesparingsmodus inschakelen via **Configuratiescherm** → **Vormgeving en persoonlijke instellingen** → **Persoonlijke instellingen** → **Instellingen voor schermbeveiliging** of via BIOS SETUP op de computer.
 - Windows 8(Windows 8.1): U kunt de energiebesparingsmodus inschakelen via **Instellingen** → **Configuratiescherm** → **Vormgeving en persoonlijke instellingen** → **Persoonlijke instellingen** → **Instellingen voor schermbeveiliging** of via BIOS SETUP op de computer.
-

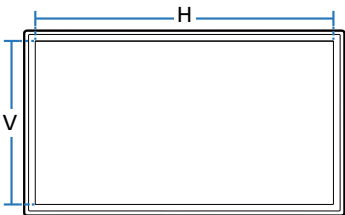
Hoofdstuk 10

Specificaties

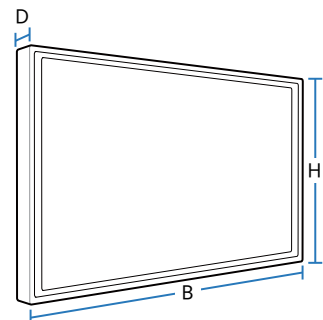
- Grootte



- Weergavegebied



- Afmetingen (B x H x D)



Algemeen

Modelnaam

S24E650C

S27E650C

Paneel

Grootte

Klasse 24 (23,5 inch / 59,8 cm)

Klasse 27 (27,0 inch / 68,5 cm)

Weergavegebied

521,39 mm (H) x 293,28 mm (V)

597,88 mm (H) x 336,31 mm (V)

Pixel Pitch

0,27156 mm (H) x 0,27156 mm (V)

0,3114 mm (H) x 0,3114 mm (V)

**Afmetingen (B x H x D) /
gewicht**

Zonder standaard

547,8 x 333,4 x 61,4 mm / 3,8 kg

623,2 x 375,7 x 62,9 mm / 4,9 kg

Met standaard

Min.: 547,8 x 392,4 x 257,4 mm / 6,2 kg
Max.: 547,8 x 522,4 x 257,4 mm

Min.: 623,2 x 414,9 x 257,4 mm / 7,3 kg
Max.: 623,2 x 544,9 x 257,4 mm

Maximale pixelfrequentie

148,5 MHz

Stroomtoevoer

100 - 240 V (+/- 10 %) wisselstroom, 50/60 Hz \pm 3Hz

Raadpleeg het label op de achterkant van het product, aangezien het standaardvoltage per land kan verschillen.

Signaalaansluitingen

HDMI, DisplayPort, DVI

Modelnaam**S24E650C****S27E650C**

Omgevingsvereisten**In bedrijf**

Temperatuur: 10 °C – 40 °C (50 °F – 104 °F)

Luchtvochtigheid: 10% tot 80%, niet condenserend

Opslag

Temperatuur: -20 °C – 45 °C (-4 °F – 113 °F)

Luchtvochtigheid: 5% tot 95%, niet condenserend

— Plug-and-Play

Deze monitor kan worden geïnstalleerd op en gebruikt voor elk Plug and Play-systeem. De binaire gegevensuitwisseling tussen de monitor en het computersysteem optimaliseert de monitorinstellingen. De monitor wordt automatisch geïnstalleerd. U kunt de installatie-instellingen echter naar wens wijzigen.

— Schermpunten (pixels)

Vanwege de aard van het productieproces voor dit product, wordt ongeveer 1 op de miljoen pixels (1ppm) op het LCD-scherm donkerder of lichter weergegeven. Dit is niet van invloed op de prestaties van het product.

— De bovenstaande specificaties kunnen zonder voorafgaande kennisgeving worden gewijzigd ter verbetering van de kwaliteit.

— Dit apparaat is een digitaal apparaat van klasse B.

PowerSaver

De energiebesparingsfunctie van dit product reduceert het energieverbruik van het aan/uit-lampje als het product gedurende een bepaalde periode niet wordt gebruikt. Het product wordt niet uitgeschakeld in de energiebesparingsmodus. Om het scherm weer in te schakelen, drukt u op een willekeurige toets op het toetsenbord of beweegt u de muis. De energiebesparingsfunctie werkt alleen wanneer het product is aangesloten op een computer met een energiebesparingsfunctie.

PowerSaver	Energy Star-energieverbruik (Testomstandigheden Energy Star)	Uitgeschakeld (Aan/uit-knop)
Aan/uit-lampje	Aan	Uit
Stroomverbruik		
	S24E650C	21,6 W
	S27E650C	20,6 W

- Het energieverbruik dat wordt weergegeven kan per bedrijfsomstandigheid of wanneer de instellingen worden gewijzigd, variëren.
- ENERGY STAR® is in de Verenigde Staten een gedeponerd merk van de Amerikaanse milieubeschermingsagentschap. Energy Star-energie wordt gemeten volgens de testmethoden die zijn gedefinieerd in de huidige Energy Star®-norm.
- SOG (Sync On Green) wordt niet ondersteund.
- Om het energieverbruik terug te dringen tot 0, koppelt u de voedingskabel los. Koppel de voedingskabel los als u het product gedurende langere tijd niet gebruikt (tijdens vakantie, enz.)

Tabel standaardsignaalmodi

- Vanwege de eigenschappen van het scherm kan dit product voor elk schermformaat slechts worden ingesteld op één resolutie voor een optimale beeldkwaliteit. Wanneer er een andere resolutie dan de opgegeven resolutie wordt ingesteld, kan dit ten koste gaan van de beeldkwaliteit. Om dit te voorkomen, kunt u het beste de opgegeven optimale resolutie voor uw product selecteren.

Modelnaam S24E650C / S27E650C

Synchronisatie	Horizontale frequentie	30 – 81 kHz
	Verticale frequentie	56 – 72 Hz
Resolutie	Optimale resolutie	1920 x 1080 bij 60 Hz
	Maximale resolutie	1920 x 1080 bij 60 Hz

Als uw computer een signaal uitstuurt dat voldoet aan de volgende standaardsignaalmodi, wordt het scherm automatisch bijgesteld. Als het signaal dat via de computer wordt verzonden, niet tot de standaard signaalmodi behoort, wordt er mogelijk een leeg scherm weergegeven terwijl het aan/uit-lampje brandt. Wijzig in dat geval de instellingen overeenkomstig de volgende tabel door de gebruikershandleiding bij de grafische kaart te raadplegen.

Resolutie	Horizontale frequentie (kHz)	Verticale frequentie (Hz)	Pixelfrequentie (MHz)	Sync-polariteit (H/V)
IBM, 720 x 400	31,469	70,087	28,322	-/+
MAC, 640 x 480	35,000	66,667	30,240	-/-
MAC, 832 x 624	49,726	74,551	57,284	-/-
MAC, 1152 x 870	68,681	75,062	100,000	-/-
VESA, 640 x 480	31,469	59,940	25,175	-/-
VESA, 640 x 480	37,861	72,809	31,500	-/-
VESA, 640 x 480	37,500	75,000	31,500	-/-
VESA, 800 x 600	35,156	56,250	36,000	+/+
VESA, 800 x 600	37,879	60,317	40,000	+/+

– Horizontale frequentie

De tijd die nodig is om één lijn van links naar rechts op het scherm te scannen, wordt de horizontale cyclus genoemd. Het omgekeerde van deze horizontale cyclus is de horizontale frequentie. De horizontale frequentie wordt gemeten in kHz.

– Verticale frequentie

Doordat hetzelfde beeld tientallen keren per seconde opnieuw wordt weergegeven, kan de mens het beeld zien. De snelheid waarmee dit opnieuw weergegeven gebeurt, wordt de verticale frequentie of vernieuwingsfrequentie genoemd. Deze frequentie wordt aangegeven in Hz (hertz).

Resolutie	Horizontale frequentie (kHz)	Verticale frequentie (Hz)	Pixelfrequentie (MHz)	Sync-polariteit (H/V)
VESA, 800 x 600	48,077	72,188	50,000	+/+
VESA, 800 x 600	46,875	75,000	49,500	+/+
VESA, 1024 x 768	48,363	60,004	65,000	-/-
VESA, 1024 x 768	56,476	70,069	75,000	-/-
VESA, 1024 x 768	60,023	75,029	78,750	+/+
VESA, 1152 x 864	67,500	75,000	108,000	+/+
VESA, 1280 x 720	45,000	60,000	74,250	+/+
VESA, 1280 x 800	49,702	59,810	83,500	-/+
VESA, 1280 x 1024	63,981	60,020	108,000	+/+
VESA, 1280 x 1024	79,976	75,025	135,000	+/+
VESA, 1440 x 900	55,935	59,887	106,500	-/+
VESA, 1600 x 900 (RB)	60,000	60,000	108,000	+/+
VESA, 1680 x 1050	65,290	59,954	146,250	-/+
VESA, 1920 x 1080	67,500	60,000	148,500	+/+

Hoofdstuk 11

Bijlage

Dienstverlening tegen betaling (door klanten)

— Wanneer u om service vraagt, kunnen wij in de volgende gevallen ondanks de garantie kosten in rekening brengen voor een bezoek van een monteur.

Geen productdefect

Reiniging van het product, afstelling, uitleg, herinstallatie enzovoort.

- Als een monteur aanwijzingen geeft voor het gebruik van het product of gewoon enkele opties aanpast zonder het product te demonteren.
- Als een defect het gevolg is van externe omgevingsfactoren (internet, antenne, signaal van kabel enzovoort).
- Als een product opnieuw wordt geïnstalleerd of als er extra apparaten worden aangesloten na de eerste installatie van het aangeschafte product.
- Als een product opnieuw wordt geïnstalleerd op een andere locatie of na een verhuizing.
- Als de klant om aanwijzingen voor het gebruik vraagt vanwege een product van een ander bedrijf.
- Als de klant om aanwijzingen voor het gebruik van het netwerk of een programma van een ander bedrijf vraagt.
- Als de klant vraagt om de software voor het product te installeren en te configureren.
- Als een monteur de binnenzijde van het product moet ontdoen van stof of vreemde stoffen.
- Als de klant om een extra installatie vraagt na aanschaf van het product bij een postorderbedrijf of online.

Productschade als gevolg van een fout van de klant

Productschade als gevolg van een verkeerde handeling of verkeerde reparatie door de klant.

Als het product schade heeft opgelopen als gevolg van:

- impact van buitenaf of laten vallen;
- het gebruik van verbruiksartikelen of apart verkochte producten die niet voldoen aan de eisen van Samsung;
- reparatie door een persoon die geen monteur is van een erkend servicebedrijf of partner van Samsung Electronics Co., Ltd.
- wijziging van het model of reparatie van het product door de klant;
- gebruik van het product op een verkeerde spanning of via niet-goedgekeurde elektrische aansluitingen;
- het niet volgen van de voorzorgsmaatregelen uit de gebruikershandleiding.

Overig

- Als het product defect raakt als gevolg van een natuurramp. (onweer, brand, aardbeving, overstrooming enzovoort)
- Als verbruiksartikelen op zijn. (batterij, toner, verlichting, kop, trilmechanisme, lamp, filter, lint enzovoort)

— Als de klant om service vraagt terwijl het product niet defect is, kunnen servicekosten in rekening worden gebracht. Lees daarom eerst de gebruikershandleiding.

Correcte verwijdering

Correcte verwijdering van dit product (elektrische & elektronische afvalapparatuur)



(Van toepassing in landen waar afval gescheiden wordt ingezameld)

Dit merkteken op het product, de accessoires of het informatiemateriaal duidt erop dat het product en zijn elektronische accessoires (bv. lader, headset, USB-kabel) niet met ander huishoudelijk afval verwijderd mogen worden aan het einde van hun gebruiksduur. Om mogelijke schade aan het milieu of de menselijke gezondheid door ongecontroleerde afvalverwijdering te voorkomen, moet u deze artikelen van andere soorten afval scheiden en op een verantwoorde manier recyclen, zodat het duurzame hergebruik van materiaalbronnen wordt bevorderd.

Huishoudelijke gebruikers moeten contact opnemen met de winkel waar ze dit product hebben gekocht of met de gemeente waar ze wonen om te vernemen waar en hoe ze deze artikelen milieuvriendelijk kunnen laten recyclen.

Zakelijke gebruikers moeten contact opnemen met hun leverancier en de algemene voorwaarden van de koopovereenkomst nalezen. Dit product en zijn elektronische accessoires mogen niet met ander bedrijfsafval voor verwijdering worden gemengd.

Extended warranty

You can buy an extended warranty within 90 days of purchasing the product.

The extended warranty will cover an additional period of 3 years, beyond the standard 3 year warranty.

Samsung guarantee that replacement parts will be available for 5 years after the end of production.

After 5 years, in the event that the Samsung's service centre has run out of replacement parts and cannot repair the product, Samsung will replace your product at no additional charge. If the model you purchased is no longer available, Samsung replace it with the current equivalent model.

Terminologie

OSD (On Screen Display)____ Een On Screen Display (OSD) is een menu dat op het scherm wordt weergegeven en waarmee u de beeldkwaliteit naar wens instelt. U kunt de helderheid, de tint, het formaat en tal van andere instellingen aanpassen in de menu's die u op het scherm ziet.

Gamma____ Met het menu Gamma regelt u de grijswaarden bij voor de middentinten van het scherm. Een aanpassing van Brightness is van invloed op het hele scherm. Een aanpassing van Gamma is alleen van invloed op de middenwaarden.

Grijswaarden____ De grijswaarden verwijzen naar kleurintensiteitsniveaus die kleurvariatie mogelijk maken in de donkere delen tot de lichtere delen van het scherm. Een wijziging in de helderheid van het scherm werkt door in het zwart en wit. Een wijziging van de grijswaarden werkt door in het middengebied tussen zwart en wit. Door de grijswaarden te wijzigen via Gamma wijzigt u de helderheid in het middengebied van het scherm.

Scanfrequentie____ De scanfrequentie of vernieuwingsfrequentie is de snelheid waarmee het scherm opnieuw wordt weergegeven. Een beeld is zichtbaar doordat steeds nieuwe schermgegevens worden verzonden. Door de snelheid waarmee dit gebeurt is het vernieuwen op zich niet zichtbaar voor het menselijk oog. Hoe vaak het scherm wordt vernieuwd, wordt de scanfrequentie genoemd, uitgedrukt in Hz (hertz). Een scanfrequentie van 60 Hz wil zeggen dat een beeld 60 keer per seconde wordt vernieuwd. De scanfrequentie van het scherm hangt af van de capaciteit van de grafische kaart in uw computer en uw monitor.

Dot Pitch____ Het scherm bestaat uit rode, groene en blauwe stippen. Hoe kleiner de afstand tussen deze punten hoe hoger de resolutie. Dot pitch verwijst naar de kleinste afstand tussen twee punten met dezelfde kleur. Dot pitch wordt gemeten in millimeters.

Horizontale frequentie____ De tekens of beelden die op het beeldscherm worden weergegeven, bestaan uit een groot aantal puntjes (pixels). Pixels worden doorgestuurd in horizontale lijnen. Die lijnen worden onder elkaar geplaatst en creëren zo een beeld. De horizontale frequentie wordt uitgedrukt in kHz (kilohertz) en bepaalt hoe vaak per seconde de horizontale lijnen worden doorgestuurd en weergegeven op het beeldscherm. Een horizontale frequentie van 85 wilt zeggen dat de horizontale lijnen waaruit het beeld is samengesteld, 85.000 keer per seconde worden verzonden. De horizontale frequentie wordt aangegeven als 85 kHz.

Verticale frequentie____ Eén beeld bestaat uit een groot aantal horizontale lijnen. De verticale frequentie wordt uitgedrukt in Hz (hertz) en geeft aan hoeveel beelden per seconde kunnen worden samengesteld met de horizontale lijnen. Een verticale frequentie van 60 wil zeggen dat een beeld 60 keer per seconde wordt doorgegeven. De verticale frequentie wordt ook wel vernieuwingsfrequentie genoemd en is belangrijk voor het al dan niet zien van beeldflikkering.

Resolutie____ De resolutie is het aantal horizontale en verticale pixels van het beeldscherm. Het geeft aan hoe gedetailleerd een beeld wordt weergegeven. Een scherm met een hogere resolutie kan meer informatie bevatten en is geschikt voor de uitvoering van meer taken tegelijk. Een resolutie van bijvoorbeeld 1920 x 1080 bestaat uit 1920 pixels in horizontale richting (horizontale resolutie) en 1080 lijnen in verticale richting (verticale resolutie).

Plug & Play____ De functie Plug & Play maakt de automatische uitwisseling van gegevens tussen beeldscherm en computer mogelijk, zodat een optimale weergaveomgeving wordt gecreëerd. De monitor gebruikt VESA DDC (internationale norm) om Plug & Play uit te voeren.