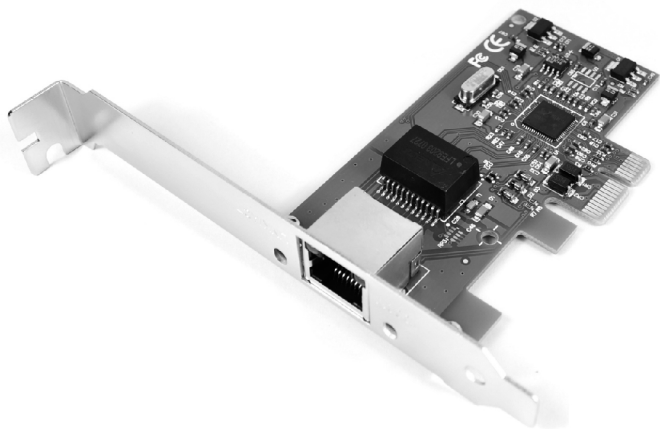




## PCIe Gigabit Ethernet Card 1000/100/10Mbps



User's guide • Gebrauchsanweisung • Uživatelská příručka  
Instrukcje obsługi • Uživatelská příručka • Vartotojų  
vadovas

## Recommended products



**i-tec USB 3.0 Metal Charging HUB 10 Port**  
P/N: U3HUBMETAL10

**i-tec USB 3.0 Metal Charging HUB 7 Port**  
P/N: U3HUBMETAL7

**i-tec USB 3.0 Metal Charging HUB 4 Port**  
P/N: U3HUBMETAL4

- 10x / 7x / 4x USB 3.0 port
- Compatible with USB 2.0 / 1.1
- USB charging detection mechanism for mobile devices for all 10 / 7 / 4 ports
- Plug & Play
- Power adapter

**i-tec USB Smart Charger 5 Port 40W / 8A**  
P/N: CHARGER5P40W

- Input: AC 100-240V / 50-60Hz
- Output: 5x A-Type USB DC 5V / max. 2.4A; total output max. DC 5V / 8A
- iPad/iPhone and Samsung phones and tablets can be charged on any port
- LED indicator



**i-tec LCD Battery Charger 4-Channel**  
P/N: BACHR20

- Input: AC 100-240V / 50-60Hz
- Charging up to 4 NiCd/NiMH rechargeable batteries type "AA" or "AAA" with capacity 180 – 3000 mAh in 4 independent battery compartments
- Charging current: 200mA, 500mA, 700mA
- Discharging current: 100mA, 250mA, 350mA
- USB slot for charging of mobile devices (2.1A)



### **i-tec USB 3.0 Internal Front Panel Extender 2 Port** P/N: U3EXTEND

- 2x USB 3.0 port
- Installation into free 3.5" bay on the front panel of your PC
- Compatible with USB 3.0, 2.0 and 1.1
- Data transfer rate up to 5 Gbps
- No driver installation



### **i-tec USB 3.0 Extension Kit** P/N: PCE22U3EXT

- Two products that extends your desktop computer with latest USB 3.0 interface
- Card fully compliant with PCI Express 2.0 specification
- 2 x external USB 3.0 type A, 2 x internal USB 3.0 via 1 x 19pin „header male“ connector
- Interface USB 3.0, backwards compatible with USB 2.0, 1.1
- Data transfer rate up to 5 Gbps
- Built-in 4-pin power connector (Molex type) for receiving extra power supply from system
- Installation into free 3.5" bay on the front panel of your PC
- No driver installation



### **i-tec Power Supply Unit 530W** P/N: DF530GT

- Heavy-duty 530W switched power supply unit with efficiency > 80%
- The power supply unit meets ERP/EUP – consumption when switched off is < 1W
- Active power factor correction PFC
- Supports ATX 12V Power Supply Design Guide Version 2.31
- Connectors for ATX 20+4pin, 3x SATA, 4x Molex, 1x Floppy, 1x PCI-E (6+2pin), 1x 4+4pin for motherboard (EPS 12V)
- Overvoltage, short connection, and over-performance protection (OVP, SCP, OPP)
- 12 cm ultra-silent fan



**EN**

Read carefully the user manual before assembly - installation - commissioning. Protect yourself and avoid damaging your equipment.

**DE**

Lesen Sie unbedingt die Gebrauchsanweisung vor Aufstellung – Installation – Inbetriebnahme. Dadurch schützen Sie sich und vermeiden Schäden an Ihrem Gerät.

**CZ**

Pečlivě si přečtete uživatelskou příručku před montáží – instalací – uvedením do provozu. Ochráníte tím sebe a vyvarujete se poškození Vašeho zařízení.

**PL**

Przeczytaj uważnie instrukcję przed montażem / podłączeniem / użytkowaniem, aby ustrzec się przed obrażeniami a urządzenie przed uszkodzeniem.

**SK**

Každopádne si prečítajte uživatelskú príručku pred zložením - inštaláciou - uvedením do prevádzky. Ochránite sa tým a vyvarujete sa škodám na Vašom prístroji.

**LT**

Prieš montavimą-instaliavimą-ekspluatavimą išsamiai perskaitykite vartotojo vadovą. Tuo apsaugosite save ir išvengsite Jūsų įrenginio pažeidimo.

# PCIe Gigabit Ethernet Card

## 1000/100/10Mbps

ENGLISH .....	05 - 06
DEUTSCH .....	07 - 08
ČESKY .....	09 - 10
POLSKI .....	11 - 12
SLOVENSKY .....	13 - 14
LIETUVOS .....	15 - 16
Declaration of Conformity .....	17
WEEE.....	18

## i-tec PCIe Gigabit Ethernet Card

### **INTRODUCTION**

This card is a network adaptor for desktop computers with the PCI express x1 interface offering the latest technology in the Power Management and Gigabit Ethernet Computer Network areas.

### **SPECIFICATION**

- Chipset: Realtek RTL8111C
- Interface: PCIe x1, spec. 1.0a (up to 2.5 Gbps)
- Supported standards: IEEE 802.3, 802.3u, 802.3ab, 802.3x, 802.1Q, 802.1P, CSMA/CD, TCP/IP
- Network adaptor - speed: 1000/100/10 Mbps
- Support for MDI/MDI-X: yes on all speeds
- Support for Wake on LAN / Remote wake up: yes / yes
- Socket for Boot ROM: no; Integrated EEPROM is included
- Supports Flow Control, Jumbo framework, Full/Half Duplex, Auto Negotiation
- Status indication: 2x LED diode (1000/100/10M Link/Act)
- Connector: 1x RJ-45
- Supported OS: DOS, Windows 98se/Me/2000/XP/XP64/, Vista32/64, Win 7/8/8.1 32/64, Windows Server 2003/2008/2008 R2 32/64, Linux, Unix, Novell, Mac OS

### **PACKAGE CONTENTS**

- i-tec PCIe Gigabit Ethernet Card
- Low Profile Backplate
- User's Manual

### **INSTALLING THE PCIe CARD TO PC**

1. Switch off the computer and disconnect it from the mains.
2. Remove the PC cover and remove the cover strip of the corresponding PCIe slot.
3. Carefully mount the PCIe card to a free PCIe slot and secure it with a screw.
4. Put back the PC cover and connect the PC to the 230V mains. Switch on the PC.

### **INSTALLING THE DRIVERS**

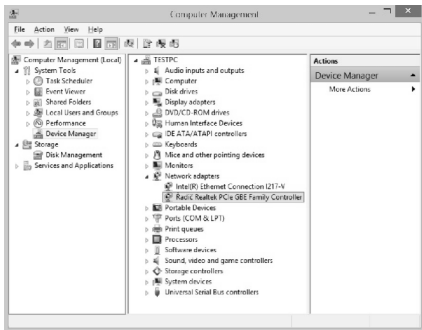
**Windows® / Linux** – the drivers will be installed automatically from the system. If necessary restart the PC.

**Other systems** – required drivers you can find on our website [www.i-tec-europe.eu](http://www.i-tec-europe.eu) in the "Download" tab for this product.

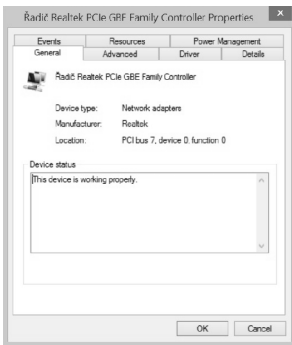
### **Checking the correct installation in OS Windows®**

Go to Hardware Manager (e.g. in WinXP: Start-Control Panels-System-Hardware-Hardware Manager or Win 7: Start-Control Panels-Small Icons-System-Change Settings-Hardware- Hardware Manager)

Under the Network Adaptors item you will see new hardware: **Realtek PCIe GBE Family Controller**.

**Note:**

On the GLAN port set the communication properties as follows (right mouse button-Properties): in the **Advanced** tab set the corresponding parameters for Ethernet communication.

**FAQ**

**Question:** After connecting the network cable there is no communication?

**Answer:** Check if the connector of the connected cable is pushed all the way down and check the cabling.

**Question:** All is working, but the indicated speed is only 100 Mbps or 10 Mbps, where is the problem?

**Answer:** Check all cabling between the PC and the active network component and push down connectors RJ-45. Changing the Ethernet cable between the adaptor and active network component (HUB, switch, router) for a certified one can also help.

## **EINLEITUNG**

Diese Karte ist ein Netzwerkadapter für Tischcomputer mit Schnittstelle PCI Express x1. Er bietet die neueste Technologie im Bereich von Power Management und Gigabit Computernetzwerken an.

## **SPEZIFIKATION**

- Chipsatz: Realtek RTL8111C
- Schnittstelle: PCIe x1, Spez. 1.0a (bis zu 2.5 Gbps )
- Unterstützung von Standards: IEEE 802.3, 802.3u, 802.3ab, 802.3x, 802.1Q, 802.1P, CSMA/CD, TCP/IP
- Netzwerkkarte – Geschwindigkeit: 1000/100/10 Mbps
- Unterstützung von MDI/MDI-X: ja bei allen Geschwindigkeiten
- Unterstützung von Wake on LAN / Remote wake up: ja / ja
- Sockel für Boot ROM: nein; EEPROM ist integriert
- Unterstützt Flow Control, Jumbo Rahmen, Full/Half Duplex, Auto Negotiation
- Standanzeige: 2x LED-Kontrollleuchte (1000/100/10M Link/Act)
- Stecker: 1x RJ-45
- Unterstützte BS: DOS, Windows 98se/Me/2000/XP/XP64/, Vista32/64, Win 7/8/8.1 32/64, Windows Server 2003/2008/2008 R2 32/64, Linux, Unix, Novell, Mac OS

## **LIEFERUMFANG**

- i-tec PCIe Gigabit Ethernet Card
- Low Profile Slotblech
- Gebrauchsanweisung

## **EINBAU DER PCIe KARTE IN DEN PC**

1. Schalten Sie den Computer aus und trennen Sie ihn vom Stromnetz.
2. Nehmen Sie den PC-Deckel ab und entfernen die Abdeckung für den betreffenden PCIe Steckplatz.
3. Stecken Sie die PCIe Karte in den freien PCIe Steckplatz und schrauben Sie sie fest.
4. Schrauben Sie den PC-Deckel zurück und schließen Sie den PC ans Stromnetz von 230V an. Schalten Sie den PC ein.

## **TREIBERINSTALLATION**

**Unter Windows® / Linux** - die Treiber werden automatisch vom System installiert. Starten Sie den PC nach Bedarf neu.

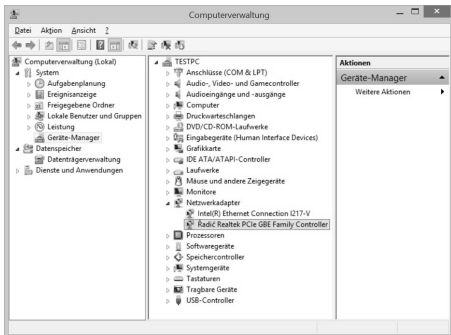
**Anderes Betriebssysteme** - benötigen entsprechende Treiber, diese finden Sie auf unserer Homepage im „Download“ Bereich unter [www.i-tec-europe.eu](http://www.i-tec-europe.eu).

## **Überprüfung der Richtigkeit der Installation unter Windows® BS**

Öffnen Sie den Geräte-Manager (z. B. unter WinXP: Start-Systemsteuerung-System-Hardware-Geräte-Manager oder unter Win 7: Start-Systemsteuerung-kleine Symbole-System-Einstellungen-Hardware-Geräte-Manager).

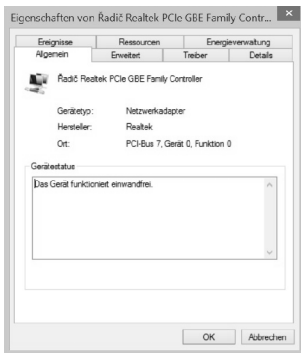
Unter Netzwerkadapter finden Sie neue Geräte: **Realtec PCIe GBE Family Controller**.





### Bemerkung:

Für GLAN Port können Sie die Kommunikationseigenschaften folgendermaßen einstellen (rechte Maustaste-Einstellungen): Reiter **Erweitert** - wählen Sie die entsprechenden Parameter für Ethernet Kommunikation aus.



### **FAQ**

**Frage:** Nach Netzkabelanschluß gibt es keine Kommunikation?

**Antwort:** Überprüfen Sie, ob der Stecker und die Kabel richtig angeschlossen sind.

**Frage:** Alles funktioniert, es wird aber nur die Geschwindigkeit von 100 Mbps oder 10 Mbps angezeigt, wo kann das Problem liegen?

**Antwort:** Überprüfen Sie die komplette Verkabelung zwischen dem PC und dem aktiven Element und drücken Sie die RJ-45 Stecker nach. Es könnte auch der Austausch des Ethernet-Kabels zwischen dem Adapter und dem aktiven Netzwerkelement (HUB, Switch, Router) durch ein zertifiziertes Kabel helfen.

## ÚVOD

Tato karta je síťový adaptér pro stolní počítače s rozhraním PCI express x1, který nabízí nejnovější technologie v oblastech Power managementu a gigabitových počítačových sítí.

## SPECIFIKACE

- Chipset: Realtek RTL8111C
- Rozhraní: PCIe x1, spec. 1.0a (až 2.5 Gbps)
- Podpora standardů: IEEE 802.3, 802.3u, 802.3ab, 802.3x, 802.1Q, 802.1P, CSMA/CD, TCP/IP
- Síťová karta - rychlost: 1000/100/10 Mbps
- Podpora MDI/MDI-X: ano na všech rychlostech
- Podpora Wake on LAN / Remote wake up: ano / ano
- Patice pro Boot ROM: ne; je Integrovaný EEPROM
- Podpora technologií Flow Control, Jumbo Frame, Full/Half Duplex, Auto Negotiation
- Indikace stavu: 2x LED dioda (1000/100/10M Link/Act)
- Konektor: 1x RJ-45
- Podpora OS: DOS, Windows 98se/Me/2000/XP/XP64/, Vista32/64, Win 7/8/8.1 32/64, Windows Server 2003/2008/2008 R2 32/64, Linux, Unix, Novell, Mac OS

## BALENÍ

- i-tec PCIe Gigabit Ethernet Card
- Záslepka do nízkoprofilových skříní
- Manuál

## MONTÁŽ PCIe KARTY DO PC

1. Vypněte počítač a vypojte jej ze sítě.
2. Sejměte kryt PC a odstraňte krytku pro odpovídající PCIe slot.
3. Pečlivě usadte kartu PCIe do volného PCIe slotu a přišroubujte ji.
4. Kryt PC přišroubujte zpět a PC připojte do sítě 230V. Zapněte PC.

## INSTALACE OVLADAČŮ

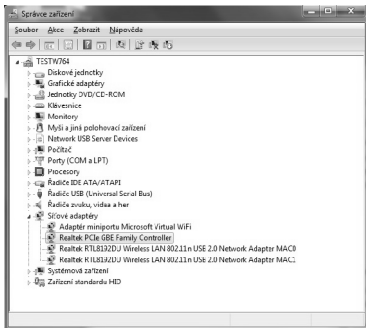
**Pro Windows® / Linux** – instalují se automaticky ze systému. Podle potřeby restartujte PC.

**Ostatní systémy** – potřebné ovladače najdete na našem webu [www.i-tec.cz](http://www.i-tec.cz) v záložce „Download“ u tohoto produktu.

## Ověření správnosti instalace v OS Windows®

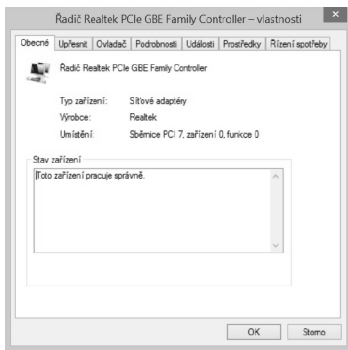
Přejděte do Správce zařízení (např. ve WinXP: Start-Ovládací panely-Systém-Hardware-Správce zařízení nebo Win 7: Start-Ovládací panely-Malé ikony-Systém-Změnit nastavení-Hardware-Správce zařízení).

Pod položkou Síťové adaptéry uvidíte nová zařízení: **Realtec PCIe GBE Family Controller**.



### Poznámka:

Na GLAN portu nastavte komunikační vlastnosti následovně (pravým tlačítkem myši-Vlastnosti): v záložce **Upřesnit** nastavte odpovídající parametry pro Ethernet komunikaci.



### FAQ

**Otázka:** Po připojení síťového kabelu není žádná komunikace?

**Odpověď:** Ověřte správné dotlačení konektoru připojeného kabelu a kabeláž.

**Otázka:** Vše mi funguje, ale ukazuje se jen rychlost 100 Mbps nebo 10 Mbps, kde je problém?

**Odpověď:** Ověřte veškerou kabeláž mezi PC a aktivním prvkem a dotlačte konektory RJ-45. Pomáhá i výměna Ethernet kabelu mezi adaptérem a aktivním síťovým prvkem (HUB, switch, router) za certifikovaný.

## **WSTĘP**

Karta sieciowa dla komputerów stacjonarnych z interfejsem PCI Express x1 oferuje najnowsze technologie w zakresie zarządzania energią oraz w środowisku sieciowym Gigabite Computer Network.

## **SPECYFIKACJA**

- Chipset: Realtek RTL8111C
- Interfejs: PCIe x1, spec. 1.0a (up to 2.5 Gbps )
- Standardy i protokoły: IEEE 802.3, 802.3u, 802.3ab, 802.3x, 802.1Q, 802.1P, CSMA/CD, TCP/IP
- Adapter sieciowy - szybkość: 1000/100/10 Mbps
- Wsparcie dla MDI/MDI-X: tak dla wszystkich prędkości
- Wsparcie dla Wake on LAN / Remote wake up: tak / tak
- Gniazdo Boot ROM: nie; Zawiera zintegrowaną pamięć EEPROM
- Wsparcie Flow Control, Jumbo framework, Full/Half Duplex, Auto Negotiation
- Wskaźnik działania: 2x LED diode (1000/100/10M Link/Act)
- Konektor: 1x RJ-45
- Systemy operacyjne: DOS, Windows 98se/Me/2000/XP/XP64/, Vista32/64, Win 7/8/8.1 32/64, Windows Server 2003/2008/2008 R2 32/64, Linux, Unix, Novell, Mac OS

## **ZAWARTOŚĆ OPAKOWANIA**

- i-tec karta PCIe Gigabit Ethernet
- Low Profile Backplate
- Instrukcja obsługi

## **INSTALACJA KARTY PCIe DO PC**

1. Wyłącz komputer i odłącz go od sieci.
2. Odkręć obudowę komputera oraz zdejmij odpowiednią osłonę slotu PCIe.
3. Ostrożnie zamontuj kartę PCIe oraz zabezpiecz ją dołączoną śrubą.
4. Załóż z powrotem pokrywę i podłącz komputer do sieci 230V. Załącz komputer.

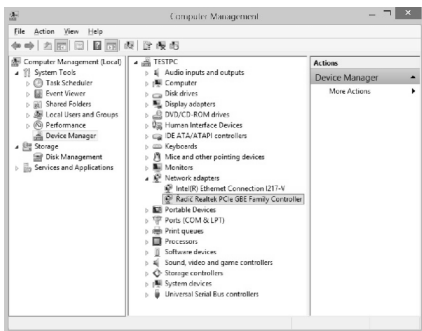
## **INSTALACJA STEROWNIKÓW**

**Windows® / Linux** – sterowniki zostaną automatycznie zainstalowane z systemu. Jeśli to konieczne, zrestartuj kompute.

**Inne systemy** – niezbędne sterowniki możesz pobrać z naszej strony internetowej [www.i-tec.pl](http://www.i-tec.pl) umieszczonych w zakładce "Download" umieszczonej na stronie dla tego produktu.

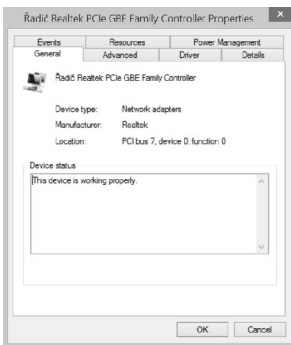
## **Sprawdzenie prawidłowej instalacji w systemie Windows®**

Uruchom Menadżer Urządzeń (np. w systemie WinXP: Start – Panel Sterowania – System – Menadżer urządzeń lub Win7: Start – Panel Sterowania – Wygląd klasyczny – System – Zmień ustawienia urządzeń – Menadżer urządzeń). Pod wpisem „Adaptory sieciowe” zobaczysz nowe urządzenie: **Realtec PCIe GBE Family Controller**.



### Uwaga:

Dla portu GLAN ustawić właściwości komunikacyjne w następujący sposób (prawy przycisk myszy-Właściwości): w zakładce **Zaawansowane** ustawić odpowiednie parametry komunikacji Ethernet.



### **FAQ**

**Pytanie:** Po podłączeniu kabla sieciowego nie ma komunikacji.

**Odpowiedź:** Sprawdź, czy konektor kabla sieciowego jest podłączony poprawnie i sprawdź okablowanie.

**Pytanie:** Wszystko działa, ale uzyskana prędkość wynosi tylko 100 Mbps lub 10 Mbps. Gdzie jest problem?

**Odpowiedź:** Sprawdź wszystkie kable pomiędzy PC i aktywnym składnikiem sieci i dociśnij złącze RJ-45. Zmiana kabla Ethernet między adapterem i aktywnym składnikiem sieci (hub, switch, router) powinno rozwiązać problem.

## ÚVOD

Táto karta je sieťový adaptér pre stolné počítače s rozhraním PCI express x1, ktoré ponúka najnovšie technológie v oblastiach Power managementu a gigabitových počítačových sietí.

## ŠPECIFIKÁCIE

- Chipset: Realtek RTL8111C
- Rozhranie: PCIe x1, spec. 1.0a (až 2.5 Gbps)
- Podpora štandardov: IEEE 802.3, 802.3u, 802.3ab, 802.3x, 802.1Q, 802.1P, CSMA/CD, TCP/IP
- Sieťová karta - rýchlosť: 1000/100/10 Mbps
- Podpora MDI/MDI-X: áno na všetkých rýchlostiach
- Podpora Wake on LAN / Remote wake up: áno / áno
- Patice pre Boot ROM: nie; je integrovaný EEPROM
- Podpora technológií Flow Control, Jumbo rámec, Full/Half Duplex, Auto Negotiation
- Indikácia stavu: 2x LED dióda (1000/100/10M Link/Act)
- Konektor: 1x RJ-45
- Podpora OS: DOS, Windows 98se/Me/2000/XP/XP64/, Vista32/64, Win 7/8/8.1 32/64, Windows Server 2003/2008/2008 R2 32/64, Linux, Unix, Novell, Mac OS

## BALENIE

- i-tec PCIe Gigabit Ethernet Card
- Záslepka do nízko profilových skriň
- Manuál

## MONTÁŽ PCIe KARTY DO PC

1. Vypnite počítač a odpojte ho zo siete.
2. Odložte kryt PC a odstráňte krytku pre zodpovedajúci PCIe slot.
3. Dôkladne usadte kartu PCIe do voľného PCIe slotu a priskrutkujte ju.
4. Kryt PC priskrutkujte späť a PC pripojte do siete 230V. Zapnite PC.

## INŠTALÁCIA OVLÁDAČOV

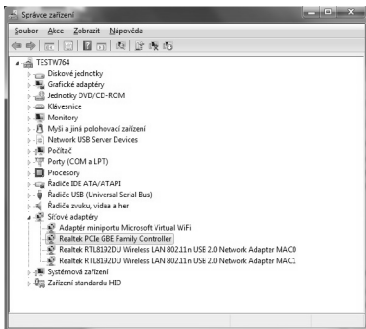
**Pre Windows® / Linux** - inštalujú sa automaticky zo systému. Podľa potreby reštartujte PC.

**Ostatné systémy** - potrebné ovládače nájdete na našom webe [www.i-tec.cz](http://www.i-tec.cz) v záložke "Download" u tohto produktu.

## Overenie správnosti inštalácie v OS Windows®

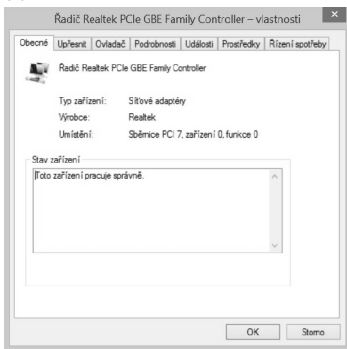
Prejdite do Správca zariadení (napr., vo WinXP: Štart-Ovládacie panely-Systém-Hardware-Správca zariadení alebo Win 7: Štart-Ovládacie panely-Malé ikony-Systém-Zmeniť nastavenie-Hardware-Správca zariadení).

Pod položkou Sieťové adaptéry uvidíte nové zariadenie: **Realtec PCIe GBE Family Controller**.



### Poznámka:

Na GLAN portu nastavte komunikačné vlastnosti následne (pravým tlačidlom myši-Vlastnosti): v záložke **Upresniť** nastavte zodpovedajúce parametre pre Ethernet komunikáciu.



### **FAQ**

**Otázka:** Po pripojení sieťového kábla nie je žiadna komunikácia?

**Odpoveď:** Overte správne dotlačenie konektora pripojeného kábla a kabeláž.

**Otázka:** Všetko mi funguje, ale ukazuje sa len rýchlosť 100 Mbps alebo 10 Mbps, kde je problém?

**Odpoveď:** Overte všetku kabeláž medzi PC a aktívnym prvkom a dotlačte konektory RJ-45. Pomáha i výmena Ethernet kábla medzi adaptérom a aktívnym sieťovým prvkom (HUB, switch, router) za certifikovaný.

## i-tec PCIe Gigabit Ethernet Card

### **IVADAS**

Ši korta yra tinklo adapteris stalo kompiuteriams su sąsaja PCI express x1, kuris turi Power management ir gigabit kompiuterinių tinklų srityje naujausias technologijas.

### **SPECIFIKACIJA**

- Chipset: Realtek RTL8111C
- Sąsaja: PCIe x1, spec. 1.0a (iki 2.5 Gbps)
- Palaikymas standartų: IEEE 802.3, 802.3u, 802.3ab, 802.3x, 802.1Q, 802.1P, CSMA/CD, TCP/IP
- Tinklo korta - greitis: 1000/100/10 Mbps
- Palaikymas MDI/MDI-X: taip visų greičių
- Palaikymas Wake on LAN / Remote wake up: taip/taip
- Lizdas Boot ROM: ne; yra Integruotas EEPROM
- Palaikymas Flow Control, Jumbo rėmas, Full/Half Duplex, Auto Negotiation
- Būklės indikacija: 2x LED diodas (1000/100/10M Link/Act)
- Jungtis: 1x RJ-45
- Palaikymas OS: DOS, Windows 98se/Me/2000/XP/XP64/, Vista32/64, Win 7/8/8.1 32/64, Windows Server 2003/2008/2008 R2 32/64, Linux, Unix, Novell, Mac OS

### **PAKUOTĖ**

- i-tec PCIe Gigabit Ethernet Card
- Žemo profilio skliaustas
- Vartotojo vadovas

### **KORTOS PCIe MONTAVIMAS Į PC**

1. Išjunkite kompiuterį ir ištraukite iš elektros tinklo.
2. Nuimkite PC dangtį ir nuimkite dangtelį atitinkamam PCIe lizdui.
3. Kruopščiai įdėkite kortą PCIe į laisvą PCIe lizdą ir ją priveržkite.
4. PC dangtį priveržkite, PC įjunkite į 230V elektros tinklą. Įjunkite PC.

### **VALDIKLIŲ INSTALIAVIMAS**

**Windows® / Linux** – instaliuojasi automatiškai iš sistemos. Jeigu reikia perkraukite PC.

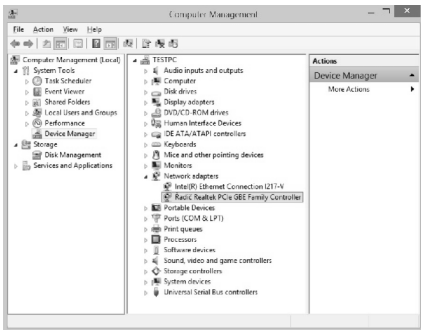
**Kitos operacinės sistemos** – reikiamas tvarkykles rasite mūsų tinklalapyje [www.i-tec-europe.eu](http://www.i-tec-europe.eu) prie šio produkto komanda „Atsisiųsti“.

### **Instaliacijos į OS Windows® patikrinimas**

Pereikite į Įrenginio administratorius (pvz. WinXP: Startas-Valdymo blokai-Sistema-Hardware-Įrenginio administratorius arba Win 7: Startas-Valdymo blokai-Mažos piktogramos-Sistema-Pakeisti nustatymus-Hardware- Įrenginio administratorius).

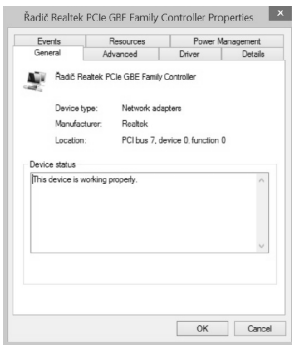
Eilutėje Tinklo adapteriai matysite naujus įrenginius: **Realtec PCIe GBE Family Controller**.





### Pastaba:

GLAN prievade nustatykite komunikacines savybes taip (dešiniuoju pelės mygtuku – Savybės): Komandoje **Advanced** nustatykite atitinkamus parametrus Ethernet komunikacijai.



### **FAQ**

**Klausimas:** Įjungus tinklo kabelį nėra ryšio?

**Atsakymas:** Patikrinkite ar kabelio ir laidų jungtys yra tinkamai sujungtos.

**Klausimas:** Viskas man veikia, bet rodo tik greitį 100 Mbps arba 10 Mbps, kur yra problema?

**Atsakymas:** Patikrinkite visus laidus tarp PC ir aktyvaus elemento ir tinkamai įkiškite jungtis RJ-45. Taip pat, padeda Ethernet kabelio pakeitimas tarp adapterio ir aktyvaus tinklo elemento (HUB, switch, router) sertifikuotu kabeliu.

**Prohlášení o shodě  
Prehlásenie o zhode  
Declaracja zgodności  
Declaration of Conformity**

**Výrobce, Výrobca, Producent, Manufacturer: ComDis s.r.o.,** Kalvodova 2,  
709 00 Ostrava - Mariánské Hory,  
Czech Republic

**tímto prohlašuje, že výrobek  
týmto prehlasuje, že výrobok  
deklaruje, že produkt  
declares that this product**

**Název, Názov, Nazwa, Product:** i-tec PCI-E Gigabit Ethernet Card 1000/100/10MBps  
with Low Profile Backplate  
**Model, Model, Model, Model:** PCEGLAN / FL-GL8111  
**Určení, Určenie, opcje, determination:**

Výrobek je určen pro přístrojové vybavení a jako příslušenství do počítačů.  
Výrobok je určený pre prístrojové vybavenie a jako príslušenstvo do počítačov.  
Produkt jest przeznaczony do współpracy z komputerem jako akcesorium.  
Product is determined for using in PC as equipment.

Splňuje tyto požadavky Directive 2004/108/EC:  
Splňa tieto požadavky Directive 2004/108/EC:  
Spełnia następujące wymagania: Directive 2004/108/EC:  
Meets the essential requirements according to Directive 2004/108/EC:

**Pro Rádiové parametry, pre Rádiové parametre, dla parametrów Radiowych, for Radio parameters:**  
EN 55022:2010 ; EN 61000-3-2:2006+A1:2009+A2:2009 , EN 61000-3-3:2013

**Pro EMC, pre EMC, dla Kompatybilności elektromagnetycznej, for EMC:**  
EN 55024:2010 ; EN 6100-4-2:2008, EN 6100-4-3: 2006+A1:2007+A2:2010, EN 6100-4-4:2012, EN 6100-4-5: 2005, EN 6100-4-6: 2008, EN 6100-4-8:2009, EN 6100-4-11: 2004

a je bezpečný za podmínek obvyklého použití.  
a je bezpečný za podmienok obvyklého použitia.  
oraz jest produktem bezpiecznym przy standardowym wykorzystywaniu.  
and it is safety under conditions of standard application.

**Doplňující informace, Doplňujúce informácie, Dodatkowe informacje, Additional information:**



Ostrava 17.3.2015

Jednatel Ing. Lumír Kraina  
Konateľ Ing. Lumír Kraina  
Nazwisko osoby upoważnionej  
Name and Signature



## European Union Only

**Note: Marking is in compliance with  
EU Directive 2002/96/EC and EN50419**

### English

This equipment is marked with the above recycling symbol. It means that at the end of the life of the equipment you must dispose of it separately at an appropriate collection point and not place it in the normal domestic unsorted waste stream. This will benefit the environment for all. (European Union only)

### Deutsch

Dieses Produkt trägt das Recycling-Symbol gemäß der EU-Richtlinie 2002/96/EC. Das bedeutet, dass das Gerät am Ende der Nutzungszeit bei einer kommunalen Sammelstelle zum recyceln abgegeben werden muss, (kostenlos). Eine Entsorgung über den Haus-/Restmüll ist nicht gestattet. Dies ist ein aktiver Beitrag zum Umweltschutz. (Nur innerhalb der EU).

### Čeština

Toto zařízení je označeno výše uvedeným recyklačním symbolem. To znamená, že na konci doby života zařízení musíte zajistit, aby bylo uloženo odděleně na sběrném místě, zřízeném pro tento účel a ne na místech určených pro ukládání běžného netříděného komunálního odpadu. Přispěje to ke zlepšení stavu životního prostředí nás všech. (Pouze pro Evropskou unii).

### Polski

To urządzenie oznakowane jest specjalnym symbolem odzysku. Pookresie użytkowania trzeba je zwrócić do odpowiedniego punktu zbiórki i nie wolno umieszczać go razem z nieposortowanymi odpadami. Takie działanie przyniesie korzyść dla środowiska. (Tylko w Unii Europejskiej).

### Lietuvių

Šis gaminys yra pažymėtas specialiu atliekų tvarkymo ženklu. Baigus eksploataciją, gaminys turi būti atiduotas į atitinkamą surinkimo punktą ir negali būti šalinamas kartu su nerūšiuojamomis atliekomis. Tokie Jūsų veiksmai prisidės prie aplinkos apsaugos. (Tiktai Europos Sąjungoje).

