



<b>ENGLISH</b>	<b>6</b>
<b>DEUTSCH</b>	<b>19</b>
<b>ESPAÑOL</b>	<b>34</b>
<b>FRANÇAIS</b>	<b>48</b>
<b>ITALIANO</b>	<b>63</b>
<b>NEDERLANDS</b>	<b>77</b>
<b>PORTUGUÊS</b>	<b>92</b>
<b>TÜRKÇE</b>	<b>107</b>

## Introduction

Congratulations on your purchase and welcome to Philips! To fully benefit from the support that Philips offers, register your product at [www.philips.com/welcome](http://www.philips.com/welcome).

## Important

Read this user manual carefully before you use the appliance and save it for future reference.

### Danger

- Make sure the adapter does not get wet (your adapter may differ from the one shown in the figure).

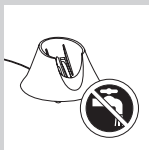


### Warning

- The adapter contains a transformer. Do not cut off the adapter to replace it with another plug, as this causes a hazardous situation.
- This appliance is not intended for use by persons (including children) with reduced physical, sensory or mental capabilities, or lack of experience and knowledge, unless they have been given supervision or instruction concerning use of the appliance by a person responsible for their safety.
- Children should be supervised to ensure that they do not play with the appliance.

### Caution

- Never immerse the charger in water nor rinse it under the tap.
- Always place and use the charger on a surface that is fluid-resistant.
- Use, charge and store the appliance at a temperature between 5°C and 35°C.
- Only use the adapter and the charger supplied.



- Do not use the shaver or the charger if it is damaged.
- If the adapter is damaged, always have it replaced with one of the original type in order to avoid a hazard.



### Compliance with standards

- This shaver complies with the internationally approved safety regulations and can be safely used in the bath or shower and cleaned under the tap.
- This Philips appliance complies with all standards regarding electromagnetic fields (EMF). If handled properly and according to the instructions in this user manual, the appliance is safe to use based on scientific evidence available today.

### General

- The adapter transforms 100-240 volts to a safe low voltage of less than 24 volts.

### Overview (Fig. 4)

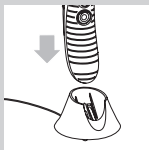
- A** Shaver
- 1 Protection cap
  - 2 Shaving unit
  - 3 Shaving conditioner cartridge
  - 4 Shaving conditioner button
  - 5 Charging light
  - 6 On/off button
- B** Accessories
- 1 NIVEA FOR MEN shaving conditioner bottle
  - 2 Charger
  - 3 Cleaning brush
  - 4 Adapter (your adapter may differ from the one shown in the figure)

## Getting started

### Charging



- Put the small plug in the charger and put the adapter in the wall socket.



- Put the shaver in the charger.
  - The shaver is being charged.

- Charge the shaver for 8 hours.

*Note: Charge the shaver before you use it for the first time or when the charging light indicates that the battery is empty (see section 'Charge indications').*

*Note: A fully charged shaver has a shaving time of up to 30 minutes.*

### Charge indications



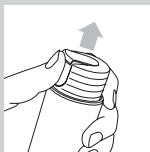
#### Charging

- During charging, the charging light lights up green.

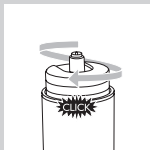
#### Battery low

- When the battery is low, the charging light lights up red. When you switch off the shaver, the red light slowly goes out.

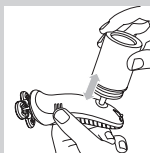
## Filling the shaving conditioner cartridge



- 1 Remove the tab of the NIVEA FOR MEN shaving conditioner bottle.



- 2 Turn the cap of the conditioner bottle clockwise ('click').
  - ▶ The cap moves downwards and the conditioner nozzle appears.



- 3 Place the nozzle of the conditioner bottle in the filling opening of the conditioner cartridge.
- 4 Move the bottle up and down approx. 5 times to pump shaving conditioner into the cartridge until you see that the cartridge is full.

Do not fill the cartridge beyond the MAX indication.

## Using your shaver

*Note: Your skin may need 2 to 3 weeks to get accustomed to a new shaving system.*

- 1 Make sure there is sufficient shaving conditioner in the shaving conditioner cartridge.
- 2 Press the on/off button to switch on the shaver.
- 3 Make sure the battery is not low (see chapter 'Getting started', section 'Charge indications').

**4** Gently move the shaving unit in circles over your skin and press the shaving conditioner button until there is enough shaving conditioner on your skin for a comfortable shave.

- When you release the shaving conditioner button, the appliance stops dispensing conditioner.
- Press the shaving conditioner button again to apply more shaving conditioner during shaving to ensure that the shaving unit continues to glide smoothly over your skin.

*Note: The shaving conditioner button only works when the shaver is switched on.*

*Note: This shaver can be used in a way similar to a razor blade; you can use the shaver on a wet face. Unlike a conventional electric shaver, this appliance has no hair chamber that collects stubble. To prevent stubble from falling on your clothes, apply sufficient shaving conditioner while shaving.*

**5** Thoroughly clean the shaver after every use (see chapter 'Cleaning').

**6** Slide the protection cap onto the shaver to prevent damage.

### **Tips for optimal gliding and a smooth shaving result**

- Gently move the shaver in circles over your skin.
- Do not exert too much pressure on the shaver, as this may cause skin irritation.
- To ensure proper gliding, apply shaving conditioner regularly.
- You can also use the shaver in the bath or shower.





## Cleaning and maintenance

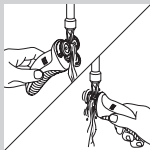
Clean the shaver after every use.

Do not use abrasives, scourers or liquids such as alcohol, petrol or acetone to clean the appliance.

Be careful with hot water. Always check if the water is not too hot, to prevent your hands from getting burnt.

Never dry the shaving unit with a towel or tissue, as this may damage the shaving heads.

*Note: The shaver is watertight and can be cleaned under the tap.*

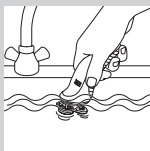


**1** Press the on/off button to switch on the shaver.

**2** Clean the shaver while it is switched on.

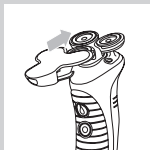
There are two ways to clean the shaver:

- Rinse the shaving unit under a hot tap for at least 30 seconds.
- Immerse the shaving unit in hot water for at least 30 seconds.



**3** Switch off the shaver and shake off excess water.

**4** Slide the protection cap onto the shaver to prevent damage.

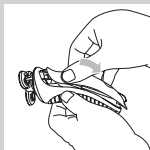


*Note: If the shaver doesn't shave as well as it used to and you are unable to solve this with the cleaning methods described in this chapter, consult chapter 'Frequently Asked Questions' for an extra-thorough cleaning method.*

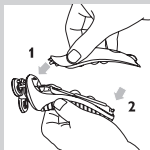
## Replacement

### Shaving conditioner cartridge

For hygienic reasons, we advise you to replace the shaving conditioner cartridge twice a year. You can order a new shaving conditioner cartridge from Philips Consumer Care by telephone. To find its phone number, visit [www.philips.com](http://www.philips.com) and click on 'Philips Consumer Care'.



- 1** Remove the shaving conditioner cartridge from the shaver.



- 2** Insert the lug at the top of the new shaving conditioner cartridge into the slot in the rim of the shaver (1). Then press the bottom part of the cartridge with your thumb (2) to attach the cartridge to the shaver ('click').

- 3** Fill the shaving conditioner cartridge (see chapter 'Getting started').

### Shaving unit

Replace the shaving unit every year for optimal shaving results.

Only replace the shaving unit with an HS85 Philips Shaving Unit.



- 1** Pull the old shaving unit off the shaver.



- 2** Put the new shaving unit on the shaver.

## NIVEA FOR MEN shaving conditioner bottle

---

Only use NIVEA FOR MEN shaving conditioner bottles.

### Disposal



- Do not throw away the appliance with the normal household waste at the end of its life, but hand it in at an official collection point for recycling. By doing this, you help to preserve the environment.



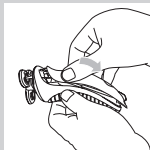
- The rechargeable shaver battery contains substances that may pollute the environment. Always remove the battery before you discard and hand in the shaver at an official collection point. Dispose of the battery at an official collection point for batteries. If you have trouble removing the battery, you can also take the shaver to a Philips service centre. The staff of this centre will remove the battery for you and will dispose of it in an environmentally safe way.

### Disposal of the rechargeable battery

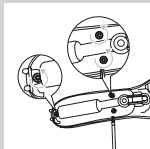
---

Only remove the rechargeable battery when you discard the shaver. Make sure the battery is completely empty when you remove it.

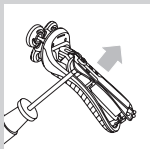
Be careful, the battery strips are sharp.



- 1 Remove the shaving conditioner cartridge from the shaver.



- 2 Undo the three screws at the back of the shaver.



- 3 Remove the back panel of the housing with a screwdriver.

- 4 Remove the rechargeable battery.

## Guarantee and service

If you need service or information or if you have a problem, please visit the Philips website at [www.philips.com](http://www.philips.com) or contact the Philips Consumer Care Centre in your country (you find its phone number in the worldwide guarantee leaflet). If there is no Consumer Care Centre in your country, go to your local Philips dealer.

### Guarantee restrictions

The shaving heads (cutters and guards) are not covered by the terms of the international guarantee because they are subject to wear.

The conditioner cartridge is a disposable item and is not covered by the terms of the international guarantee.

## Frequently asked questions

This chapter lists the questions most frequently asked about the shaver. If you cannot find the answer to your question, contact the Consumer Care Centre in your country.

Question	Answer
Why doesn't the shaving unit glide smoothly over my skin?	You may not have applied enough shaving conditioner. Press the shaving conditioner button until a sufficient amount of NIVEA FOR MEN shaving conditioner has been released. This makes the shaving unit glide smoothly over your skin again.
Why doesn't the shaver shave as well as it used to?	You may not have cleaned the shaver properly. Thoroughly clean the shaver (see chapter 'Cleaning and maintenance').
	Long hairs may be obstructing the shaving heads. Clean the shaving heads by following the steps of the extra-thorough cleaning method described below.
	The shaving unit may be damaged or worn. Replace the shaving unit (see chapter 'Replacement').
Why doesn't the shaver work when I press the on/off button?	The battery may be empty. Recharge the battery (see chapter 'Getting started').
	Dried shaving conditioner may block the shaving heads in the shaving unit. Clean the shaver thoroughly before you continue shaving (see chapter 'Cleaning and maintenance').

Question	Answer
	<p>You may not have reassembled the shaving unit properly after extra-thorough cleaning. When you reassemble the shaving unit, make sure you turn each guard anticlockwise until it locks into position.</p>
<p>Why does little shaving conditioner come out of the holes even though there is enough conditioner in the cartridge?</p>	<p>One of the conditioner holes may be blocked. Rinse or soak the shaving unit. If this does not work, pump shaving conditioner into the shaving conditioner cartridge until conditioner starts to come out of the blocked hole. If this does not work either, try the following method: 1) Switch off the shaver 2) Pull the shaving unit off the shaver 3) Put your finger on the hole that is not blocked 4) Switch on the shaver 5) Press the shaving conditioner button several seconds until conditioner starts to come out of the blocked hole again.</p>
	<p>You may not have put the shaving heads back into their original holders. One of the shaving heads does not have a shaving conditioner hole in its centre and needs to be placed in a specific holder. Make sure you put the shaving head without conditioner hole in the correct holder. This is the holder that is closest to the on/off button when the shaving unit is assembled on the shaver.</p>
<p>Why doesn't any shaving conditioner come out of the holes when I press the shaving conditioner button?</p>	<p>The shaving cartridge is almost empty. Refill the shaving conditioner cartridge (see chapter 'Getting started').</p>

## Question

## Answer

I dropped the shaver and the shaving unit fell apart. How should I reassemble the shaving unit?

Place the cutters in the shaving head holders with the cutter legs pointing upwards. Place the guards onto the holders (over the cutters) and turn them anticlockwise until they lock into position. One of the guards does not have a shaving conditioner hole in the centre and needs to be attached onto a specific holder. This is the holder that is closest to the on/off button when the shaving unit is assembled on the shaver. If the cutters and the guards have become mixed up, it may take several weeks before optimal shaving performance is restored.

Why does the shaver suddenly produce a strange noise?

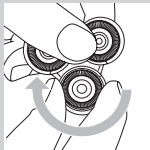
You probably did not reassemble the shaving unit properly. Place the cutters in the shaving head holders with the cutter legs pointing upwards. Place the guards onto the holders (over the cutters) and turn them anticlockwise until they lock into position. One of the guards does not have a shaving conditioner hole in the centre and needs to be attached onto a specific holder. This is the holder that is closest to the on/off button when the shaving unit is assembled on the shaver. If the cutters and the guards have become mixed up, it may take several weeks before optimal shaving performance is restored.



### Extra-thorough cleaning method

Make sure the appliance is switched off.

**1** Pull the shaving unit off the shaver.

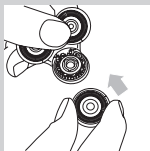


- 2** Turn the guard clockwise and lift it from the shaving unit.

*Note: Only remove one shaving head at a time. This ensures that you always put the shaving head back into its original holder, which is necessary because two of the shaving heads have special holes for the shaving conditioner. This also ensures that you do not mix up the cutters and guards of different shaving heads, which affects the shaving performance.*

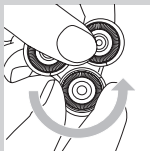
- 3** If necessary, remove the cutter from the guard.

- 4** Clean the cutter and guard with the brush supplied.



- 5** After cleaning, place the cutter back into the shaving unit with the cutter legs pointing upwards.

- 6** Place the guard back onto the shaving head holder (over the cutter).



- 7** Turn the guard anticlockwise until it locks into position.



- 8** Put the shaving unit back onto the shaver ('click').



## Einführung

Herzlichen Glückwunsch zu Ihrem Kauf und willkommen bei Philips! Um den Support von Philips optimal nutzen zu können, registrieren Sie Ihr Produkt bitte unter [www.philips.com/welcome](http://www.philips.com/welcome).

## Wichtig

Lesen Sie diese Bedienungsanleitung vor dem Gebrauch des Geräts aufmerksam durch, und bewahren Sie sie für eine spätere Verwendung auf.

### Gefahr

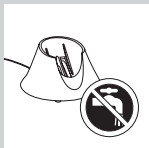
- Achten Sie darauf, dass der Adapter nicht nass wird (Ihr Adapter ist ggf. nicht mit dem Adapter auf der Abbildung identisch).

### Warnhinweis

- Der Adapter enthält einen Transformator. Ersetzen Sie den Adapter keinesfalls durch einen anderen Stecker, da dies den Benutzer gefährden kann.
- Dieses Gerät ist für Benutzer (einschl. Kinder) mit eingeschränkten physischen, sensorischen oder psychischen Fähigkeiten bzw. ohne jegliche Erfahrung oder Vorwissen nur dann geeignet, wenn eine angemessene Aufsicht oder ausführliche Anleitung zur Benutzung des Geräts durch eine verantwortliche Person sichergestellt ist.
- Achten Sie darauf, dass Kinder nicht mit dem Gerät spielen.

### Achtung

- Tauchen Sie das Ladegerät niemals in Wasser; spülen Sie es auch nicht unter fließendem Wasser ab.
- Stellen Sie das Ladegerät immer auf eine wasserundurchlässige Oberfläche.



- Benutzen und laden Sie das Gerät bei Temperaturen zwischen 5 °C und 35 °C. Bewahren Sie es auch in diesem Temperaturbereich auf.
- Verwenden Sie ausschließlich den mitgelieferten Adapter und das Ladegerät.
- Verwenden Sie den Rasierer und das Ladegerät nicht, wenn Beschädigungen daran erkennbar sind.
- Wenn der Adapter defekt oder beschädigt ist, darf er nur durch ein Original-Ersatzteil ausgetauscht werden, um Gefährdungen zu vermeiden.



### Normerfüllung

- Dieser Rasierer erfüllt die internationalen Sicherheitsvorschriften und kann ohne Bedenken unter der Dusche oder in der Badewanne benutzt sowie unter fließendem Wasser gereinigt werden.
- Dieses Philips Gerät erfüllt sämtliche Normen bezüglich elektromagnetischer Felder (EMF). Nach aktuellen wissenschaftlichen Erkenntnissen ist das Gerät sicher im Gebrauch, sofern es ordnungsgemäß und entsprechend den Anweisungen in dieser Bedienungsanleitung gehandhabt wird.

### Allgemeines

- Der Adapter wandelt Netzspannungen von 100 bis 240 Volt in eine sichere Betriebsspannung von unter 24 Volt um.

### Übersicht (Abb. 4)

- A** Rasierer
- 1** Schutzkappe
- 2** Schereinheit
- 3** Shaving Conditioner-Kartusche
- 4** Shaving Conditioner-Taste
- 5** Ladeanzeige

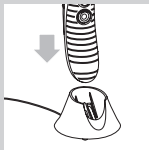
- 6** Ein-/Ausschalter
- B** Zubehör
- 1** NIVEA FOR MEN Shaving Conditioner-Flasche
- 2** Ladegerät
- 3** Reinigungsbürste
- 4** Adapter (Ihr Adapter ist ggf. nicht mit dem Adapter auf der Abbildung identisch).

## Vorbereitungen

### Laden



- 1** Stecken Sie den kleinen Stecker in das Ladegerät und den Adapter in die Steckdose.



- 2** Stellen Sie den Rasierer in das Ladegerät.  
 ► Der Rasierer wird geladen.

- 3** Laden Sie den Rasierer 8 Stunden lang auf.

*Hinweis: Laden Sie den Rasierer vor dem ersten Gebrauch auf oder wenn die Ladeanzeige am Rasierer anzeigt, dass der Akku leer ist (siehe Abschnitt "Ladeanzeigen").*

*Hinweis: Mit einem vollständig geladenen Rasierer können Sie sich bis zu 30 Minuten lang rasieren.*

## Ladeanzeigen

### Laden

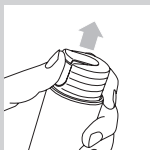


- Während des Ladevorgangs leuchtet die Ladeanzeige grün.

### Akku fast leer

- Wenn der Akku fast leer ist, leuchtet die Ladeanzeige rot. Wenn Sie den Rasierer ausschalten, erlischt die rote Kontrollanzeige langsam.

## Die Shaving Conditioner-Kartusche befüllen



- 1** Entfernen Sie den Verschluss der Flasche NIVEA FOR MEN Shaving Conditioner.



- 2** Drehen Sie die Kappe der Flasche im Uhrzeigersinn, bis Sie ein Klicken hören. Die Kappe bewegt sich nach unten und die Conditioner-Düse tritt hervor.



- 3** Stecken Sie die Düse der Conditioner-Flasche in die Einfüllöffnung der Conditioner-Kartusche.
- 4** Bewegen Sie die Flasche 5 Mal auf und ab, um Shaving Conditioner in die Kartusche zu pumpen, bis Sie sehen, dass die Kartusche voll ist.

Überschreiten Sie beim Füllen der Kartusche nicht die Markierung MAX.

## Den Rasierer benutzen

*Hinweis: Es kann 2 bis 3 Wochen dauern, bis sich Ihre Haut an ein neues Rasiersystem gewöhnt hat.*

- 1** Vergewissern Sie sich, dass sich genügend Shaving Conditioner in der Shaving Conditioner-Kartusche befindet.
- 2** Zum Einschalten des Rasierers drücken Sie den Ein-/Ausshalter.
- 3** Vergewissern Sie sich, dass der Akku ausreichend geladen ist (siehe Kapitel "Für den Gebrauch vorbereiten", Abschnitt "Ladeanzeigen").
- 4** Führen Sie den Rasierer sanft mit kreisenden Bewegungen über die Haut. Halten Sie dabei die Shaving Conditioner-Taste so lange gedrückt, bis sich genügend Shaving Conditioner für eine angenehme Rasur auf Ihrer Haut befindet.
  - Wenn Sie die Shaving Conditioner-Taste loslassen, wird kein Conditioner mehr abgegeben.
  - Drücken Sie die Shaving Conditioner-Taste während der Rasur erneut, um mehr Conditioner aufzutragen und zu gewährleisten, dass die Schereinheit sanft über die Haut gleitet.

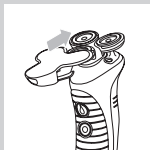
*Hinweis: Die Taste für den Shaving Conditioner funktioniert nur bei eingeschaltetem Rasierer.*

*Hinweis: Dieser Rasierer kann wie ein Nassrasierer auf dem angefeuchteten Gesicht benutzt werden. Anders als herkömmliche elektrische Rasierer verfügt dieses Gerät über keine Haarauffangkammer. Damit keine Bartstoppeln auf Ihre Kleidung fallen, sollten*

Sie während der Rasur genügend Shaving Conditioner auftragen.

**5** Reinigen Sie den Rasierer nach jedem Gebrauch gründlich (siehe Kapitel "Reinigung").

**6** Setzen Sie die Schutzkappe auf den Rasierer, um Beschädigungen zu vermeiden.



### Tipps für ein optimales Gleitverhalten und eine glatte Rasur

- Führen Sie den Rasierer sanft mit kreisenden Bewegungen über die Haut.
- Üben Sie nicht zu viel Druck auf den Rasierer aus, da dies zu Hautirritationen führen kann.
- Damit der Rasierer gut über die Haut gleiten kann, tragen Sie regelmäßig Shaving Conditioner auf.
- Sie können den Rasierer auch in der Badewanne oder unter der Dusche verwenden.

## Reinigung und Wartung

Reinigen Sie den Rasierer nach jedem Gebrauch.

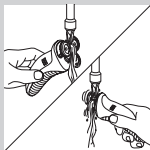
Verwenden Sie für die Reinigung keine Scheuermittel oder Lösungsmittel wie Alkohol, Benzin oder Azeton.

Gehen Sie vorsichtig mit heißem Wasser um. Achten Sie darauf, dass das Wasser nicht zu heiß ist und Sie sich nicht die Hände verbrühen.

Trocknen Sie die Schereinheit niemals mit einem Tuch ab, um Beschädigungen der Scherköpfe zu vermeiden.

*Hinweis: Der Rasierer ist wasserdicht und kann unter fließendem Wasser gereinigt werden.*

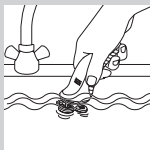
**1** Zum Einschalten des Rasierers drücken Sie den Ein-/Ausschalter.



**2** Reinigen Sie den Rasierer, während er eingeschaltet ist.

Es gibt zwei Möglichkeiten, den Rasierer zu reinigen:

- Spülen Sie die Schereinheit mindestens 30 Sekunden lang unter fließendem heißem Wasser aus.



- Tauchen Sie die Schereinheit mindestens 30 Sekunden lang in heißes Wasser.

**3** Schalten Sie dann den Rasierer aus und schütteln Sie überschüssiges Wasser ab.



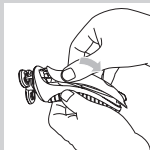
**4** Setzen Sie die Schutzkappe auf den Rasierer, um Beschädigungen zu vermeiden.

*Hinweis: Lässt die Leistung des Rasierers nach und Sie können dieses Problem nicht mithilfe der in diesem Kapitel beschriebenen Reinigungsmethoden beheben, finden Sie im Kapitel "Häufig gestellte Fragen" Tipps für eine besonders gründliche Reinigung.*

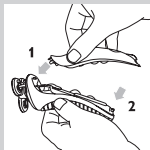
## Ersatz

### Shaving Conditioner-Kartusche

Aus hygienischen Gründen empfiehlt sich zweimal pro Jahr ein Austausch der Shaving Conditioner-Kartusche. Neue Shaving Conditioner-Kartuschen können Sie telefonisch beim Philips Kundendienst bestellen. Die Telefonnummer finden Sie unter [www.philips.com](http://www.philips.com) über den Link 'Philips Kundendienst'.



- 1** Nehmen Sie die Shaving Conditioner-Kartusche aus dem Rasierer.



- 2** Setzen Sie die Führung am oberen Ende der neuen Shaving Conditioner-Kartusche in den Schlitz am Rand des Rasierers (1). Drücken Sie dann mit dem Daumen gegen die Unterseite der Kartusche (2), bis sie mit einem Klicken am Rasierer einrastet.

- 3** Befüllen Sie die Shaving Conditioner-Kartusche (siehe Kapitel "Für den Gebrauch vorbereiten").

## Schereinheit



Tauschen Sie die Schereinheit jährlich aus, um auch weiterhin optimale Rasierergebnisse zu erzielen. Ersetzen Sie die Schereinheit ausschließlich durch eine HS85 Philips Schereinheit.

- 1** Ziehen Sie die alte Schereinheit vom Rasierer ab.



- 2** Setzen Sie die neue Schereinheit auf den Rasierer.



## NIVEA FOR MEN Shaving Conditioner-Flasche

Benutzen Sie ausschließlich NIVEA FOR MEN Shaving Conditioner-Flaschen.

### Entsorgung



- Werfen Sie das Gerät am Ende der Lebensdauer nicht in den normalen Hausmüll. Bringen Sie es zum Recycling zu einer offiziellen Sammelstelle. Auf diese Weise helfen Sie, die Umwelt zu schonen.



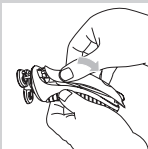
- Der Rasierer-Akku enthält Substanzen, die die Umwelt gefährden können. Entfernen Sie den Akku, bevor Sie den Rasierer an einer offiziellen Recyclingstelle abgeben. Geben Sie den gebrauchten Akku bei einer Batteriesammelstelle ab. Falls Sie beim Entfernen des Akkus Probleme haben, können Sie den Rasierer auch an ein Philips Service-Center geben. Dort wird der Akku umweltgerecht entsorgt.

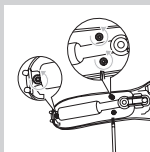
### Den Akku entsorgen

Nehmen Sie den Akku nur zur Entsorgung des Rasierers heraus. Vergewissern Sie sich, dass der Akku beim Herausnehmen vollständig entladen ist.

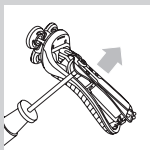
Vorsicht: Die Schienen am Akku sind scharf!

- 1** Nehmen Sie die Shaving Conditioner-Kartusche aus dem Rasierer.





**2** Lösen Sie die drei Schrauben auf der Rückseite des Rasierers.



**3** Entfernen Sie das rückwärtige Gehäuse mit einem Schraubendreher.

**4** Entfernen Sie den Akku.

## Garantie und Kundendienst

Benötigen Sie weitere Informationen oder treten Probleme auf, besuchen Sie bitte die Philips Website ([www.philips.com](http://www.philips.com)), oder setzen Sie sich mit einem Philips Service-Center in Ihrem Land in Verbindung (Telefonnummer siehe Garantieschrift). Sollte es in Ihrem Land kein Service-Center geben, wenden Sie sich bitte an Ihren Philips Händler.

### Garantieeinschränkungen

Die Scherköpfe (Schermesser und Scherkörbe) unterliegen nicht den Bedingungen der internationalen Garantie, da sie einem normalen Verschleiß ausgesetzt sind.

Die Conditioner-Kartusche ist ein Einweg-Artikel und unterliegt somit nicht den Bedingungen der internationalen Garantie.

## Häufig gestellte Fragen

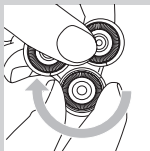
Dieses Kapitel enthält die am häufigsten zu diesem Rasierer gestellten Fragen. Sollten Sie hier keine

Antwort auf Ihre Frage finden, wenden Sie sich bitte an das Philips Service-Center in Ihrem Land.

Frage	Antwort
Warum gleitet die Schereinheit nicht sanft über meine Haut?	Möglicherweise haben Sie nicht genug Shaving Conditioner aufgetragen. Halten Sie die Shaving Conditioner-Taste so lange gedrückt, bis eine ausreichende Menge NIVEA FOR MEN Shaving Conditioner abgegeben wurde. So kann die Schereinheit wieder sanft über Ihre Haut gleiten.
Weshalb rasiert der Rasierer nicht mehr so gut wie bisher?	Möglicherweise haben Sie den Rasierer nicht richtig gereinigt. Reinigen Sie den Rasierer gründlich (siehe Kapitel "Reinigung und Wartung").
	Möglicherweise blockieren lange Haare die Scherköpfe. Reinigen Sie die Scherköpfe, indem Sie die unten beschriebene, besonders gründliche Reinigungsmethode befolgen.
	Möglicherweise ist die Schereinheit beschädigt oder abgenutzt. Wechseln Sie sie aus (siehe Kapitel "Ersatz").
Warum funktioniert der Rasierer nicht, wenn ich den Ein-/Ausschalter drücke?	Möglicherweise ist der Akku leer. Laden Sie ihn wieder auf (siehe Kapitel "Für den Gebrauch vorbereiten").
	Möglicherweise verstopft getrockneter Shaving Conditioner die Scherköpfe in der Schereinheit. Reinigen Sie den Rasierer gründlich, bevor Sie mit der Rasur fortfahren (siehe Kapitel "Reinigung und Wartung").

Frage	Antwort
	<p>Sie haben die Schereinheit nach der besonders gründlichen Reinigung ggf. nicht richtig zusammengesetzt. Achten Sie beim Wiedereinsetzen der Schereinheit darauf, jeden Scherkorb entgegen dem Uhrzeigersinn zu drehen, bis er einrastet.</p>
<p>Warum kommt trotz befüllter Conditioner-Kartusche nur wenig Shaving Conditioner aus den Öffnungen?</p>	<p>Möglicherweise ist eine der Zuführungsöffnungen verstopft. Spülen Sie die Schereinheit ab, oder weichen Sie sie ein. Sollte das nicht funktionieren, pumpen Sie Shaving Conditioner in die Kartusche, bis Conditioner aus der verstopften Öffnung fließt. Sollte auch das nicht funktionieren, versuchen Sie die folgende Methode: 1) Schalten Sie den Rasierer aus. 2) Ziehen Sie die Schereinheit vom Rasierer ab. 3) Legen Sie einen Finger auf die Öffnung, die nicht verstopft ist. 4) Schalten Sie den Rasierer ein. 5) Halten Sie die Shaving Conditioner-Taste einige Sekunden lang gedrückt, bis wieder Conditioner aus der verstopften Öffnung fließt.</p>
	<p>Sie haben die Scherköpfe ggf. nicht wieder in die dazugehörigen Scherkopfhalter eingesetzt. Einer der Scherköpfe hat in der Mitte keine Shaving Conditioner-Öffnung und gehört in einen bestimmten Scherkopfhalter. Achten Sie darauf, dass Sie den Scherkopf ohne Conditioner-Öffnung in den richtigen Scherkopfhalter einsetzen. Dieser befindet sich am nächsten zum Ein-/Ausschalter, wenn die Schereinheit auf dem Rasierer angebracht ist.</p>

Frage	Antwort
<p>Warum kommt kein Shaving Conditioner aus den Öffnungen, wenn ich die Shaving Conditioner-Taste drücke?</p>	<p>Die Shaving Conditioner-Kartusche ist fast leer. Füllen Sie sie auf (siehe Kapitel "Für den Gebrauch vorbereiten").</p>
<p>Ich habe den Rasierer fallen gelassen. Dabei ist die Schereinheit abgefallen. Wie setze ich die Schereinheit wieder zusammen?</p>	<p>Setzen Sie die Schermesser mit den Vorsprüngen nach oben in die Scherkopfhalter. Setzen Sie die Scherkörbe auf die Scherkopfhalter (über die Schermesser) und drehen Sie sie entgegen dem Uhrzeigersinn, bis sie einrasten. Einer der Scherkörbe hat in der Mitte keine Shaving Conditioner-Öffnung und gehört auf einen bestimmten Scherkopfhalter. Dieser befindet sich am nächstem zum Ein-/ Ausschalter, wenn die Schereinheit auf dem Rasierer angebracht ist. Werden Schermesser und Scherkörbe vertauscht, kann es mehrere Wochen dauern, bis eine optimale Rasierleistung wieder hergestellt ist.</p>
<p>Warum erzeugt der Rasierer ganz plötzlich ein seltsames Geräusch?</p>	<p>Sie haben ggf. die Schereinheit falsch eingebaut. Setzen Sie die Schermesser mit den Vorsprüngen nach oben in die Scherkopfhalter. Setzen Sie die Scherkörbe auf die Scherkopfhalter (über die Schermesser) und drehen Sie sie entgegen dem Uhrzeigersinn, bis sie einrasten. Einer der Scherkörbe hat in der Mitte keine Shaving Conditioner-Öffnung und gehört auf einen bestimmten Scherkopfhalter. Dieser befindet sich am nächstem zum Ein-/ Ausschalter, wenn die Schereinheit auf dem Rasierer angebracht ist. Werden Schermesser und Scherkörbe vertauscht, kann es mehrere Wochen dauern, bis eine optimale Rasierleistung wieder hergestellt ist.</p>



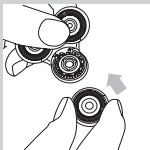
## Besonders gründliche Reinigungsmethode

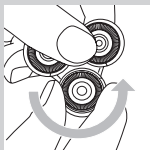
Vergewissern Sie sich, dass das Gerät ausgeschaltet ist.

- 1** Ziehen Sie die Schereinheit vom Rasierer ab.
- 2** Drehen Sie den Scherkorb im Uhrzeigersinn und nehmen Sie ihn aus der Schereinheit heraus.

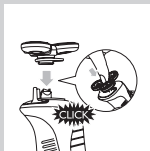
*Hinweis: Entfernen Sie jeweils nur einen Scherkopf. Damit stellen Sie sicher, dass Sie den Scherkopf auch wieder in den entsprechenden Scherkopfhalter zurücksetzen. Dies ist umso wichtiger, da zwei der Scherköpfe über spezielle Öffnungen für Shaving Conditioner verfügen. Gleichzeitig wird sichergestellt, dass Sie die Schermesser und Scherkörbe der verschiedenen Scherköpfe nicht vertauschen. Dies hätte negative Auswirkungen auf die Rasiererergebnisse.*

- 3** Entfernen Sie, falls notwendig, das Schermesser vom Scherkorb.
- 4** Reinigen Sie das Schermesser und den Scherkorb mit der beiliegenden Bürste.
- 5** Setzen Sie nach dem Reinigen das Schermesser mit den Vorsprüngen nach oben wieder in die Schereinheit.
- 6** Setzen Sie den Scherkorb wieder auf den Scherkopfhalter (über das Schermesser).





- 7** Drehen Sie den Scherkorb entgegen dem Uhrzeigersinn, bis er einrastet.



- 8** Setzen Sie die Schereinheit wieder auf den Rasierer. Sie rastet mit einem Klicken ein.

## Introducción

Enhorabuena por la compra de este producto y bienvenido a Philips. Para sacar el mayor partido de la asistencia que Philips le ofrece, registre su producto en [www.philips.com/welcome](http://www.philips.com/welcome).

## Importante

Antes de usar el aparato, lea atentamente este manual de usuario y consérvelo por si necesitara consultarlo en el futuro.

### Peligro

- Asegúrese de que el adaptador no se moje (es posible que el adaptador de su aparato sea diferente al que se muestra en el dibujo).

### Advertencia

- El adaptador incorpora un transformador. No corte el adaptador para sustituirlo por otra clavija, ya que podría provocar situaciones de peligro.
- Este aparato no debe ser usado por personas (adultos o niños) con su capacidad física, psíquica o sensorial reducida, ni por quienes no tengan los conocimientos y la experiencia necesarios, a menos que sean supervisados o instruidos acerca del uso del aparato por una persona responsable de su seguridad.
- Asegúrese de que los niños no jueguen con este aparato.

### Precaución

- No sumerja nunca el cargador en agua ni lo enjuague bajo el grifo.
- Coloque y utilice siempre el cargador sobre una superficie resistente a los líquidos.
- Utilice, cargue y guarde el aparato a una temperatura entre 5 °C y 35 °C.





- Utilice únicamente el adaptador y el cargador suministrados.
- No utilice la afeitadora ni el cargador si están dañados.
- Si el adaptador está dañado, sustitúyalo siempre por otro del modelo original para evitar situaciones de peligro.

### Cumplimiento de normas

- Esta afeitadora cumple las normas de seguridad aprobadas internacionalmente, se puede utilizar de manera segura en el baño o en la ducha y se puede lavar bajo el grifo.
- Este aparato Philips cumple todos los estándares sobre campos electromagnéticos (CEM). Si se utiliza correctamente y de acuerdo con las instrucciones de este manual, el aparato se puede usar de forma segura según los conocimientos científicos disponibles hoy en día.

### General

- El adaptador transforma la corriente de 100 - 240 voltios en un bajo voltaje de seguridad inferior a 24 voltios.



### Vista general (fig. 4)

- A** Afeitadora
  - 1** Tapa protectora
  - 2** Unidad de afeitado
  - 3** Cartucho de loción de afeitado
  - 4** Botón de loción de afeitado
  - 5** Piloto de carga
  - 6** Botón de encendido/apagado
- B** Accesorios
  - 1** Frasco de loción de afeitado NIVEA FOR MEN
  - 2** Cargador
  - 3** Cepillo de limpieza

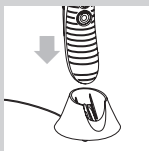
- 4 Adaptador (es posible que el adaptador de su aparato sea diferente al que se muestra en el dibujo)

## Antes de empezar

### Carga



- 1 Enchufe la clavija pequeña al cargador y conecte el adaptador a la red.



- 2 Coloque la afeitadora en el cargador.  
 ▶ La afeitadora se está cargando.

- 3 Cargue la afeitadora durante 8 horas.

*Nota: Cargue la afeitadora antes de utilizarla por primera vez o cuando el piloto de carga indique que la batería está agotada (consulte la sección “Indicaciones de carga”).*

*Nota: Una afeitadora completamente cargada proporciona un tiempo de afeitado de hasta 30 minutos.*

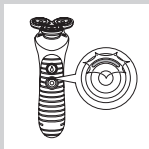
### Indicaciones de carga

#### Carga

- Durante la carga, el piloto de carga se ilumina en verde.

#### Batería baja

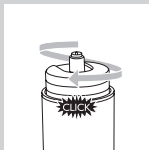
- Cuando la batería tiene poca carga, el piloto de carga se ilumina en rojo. Al apagar la afeitadora, el piloto rojo se va apagando lentamente.



## Llenado del cartucho de loción de afeitado



- 1 Retire la lengüeta del frasco de loción de afeitado NIVEA FOR MEN.



- 2 Gire el tapón del frasco de loción de afeitado en el sentido de las agujas del reloj ("clic").
  - El tapón se desplaza hacia abajo y aparece la boquilla de loción de afeitado.



- 3 Introduzca la boquilla del frasco de loción de afeitado en la abertura de llenado del cartucho de loción.
- 4 Mueva el frasco hacia arriba y hacia abajo unas 5 veces para bombear la loción de afeitado al interior del cartucho hasta que vea que éste está lleno.

No llene el cartucho por encima de la indicación MAX.

## Uso de la afeitadora

*Nota: Su piel puede necesitar de 2 a 3 semanas para acostumbrarse a un nuevo sistema de afeitado.*

- 1 Asegúrese de que haya suficiente loción de afeitado en el cartucho de loción.
- 2 Pulse el botón de encendido/apagado para encender la afeitadora.

- 3** Asegúrese de que la batería tenga suficiente carga (consulte la sección “Indicaciones de carga” del capítulo “Antes de empezar”).
- 4** Desplace suavemente la afeitadora en círculos sobre la piel y pulse el botón de loción de afeitado hasta aplicarse suficiente loción sobre la piel para un afeitado cómodo.
- Al soltar el botón de loción de afeitado, la afeitadora deja de dispensar loción.
  - Pulse de nuevo el botón de loción de afeitado para aplicar una mayor cantidad de loción durante el afeitado y asegurarse de que la unidad de afeitado se deslice suavemente sobre su piel.

*Nota: El botón de loción de afeitado sólo funciona cuando la afeitadora está encendida.*

*Nota: El uso de esta afeitadora es similar al de una cuchilla de afeitar: puede utilizarla sobre la cara humedecida. A diferencia de las afeitadoras eléctricas convencionales, este aparato no dispone de cámara de recogida del pelo. Con el fin de evitar que los restos de barba caigan sobre su ropa, aplique una cantidad de loción suficiente durante el afeitado.*

- 5** Lave cuidadosamente la afeitadora después de cada uso (consulte el capítulo “Limpieza”).
- 6** Para evitar deterioros y daños, coloque la tapa protectora en la afeitadora.

### **Recomendaciones para un deslizamiento óptimo y un afeitado suave**

- Desplace suavemente la afeitadora en círculos sobre la piel.
- No ejerza demasiada presión sobre la afeitadora, ya que podría causar irritación en la piel.



- Con el fin de asegurar un deslizamiento adecuado, aplique loción de afeitado con regularidad.
- También puede utilizar la afeitadora en el baño o en la ducha.

## Limpeza y mantenimiento

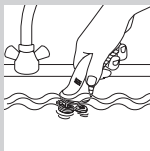
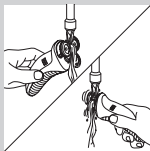
Lave siempre la afeitadora después de utilizarla.

No use productos abrasivos ni líquidos tales como alcohol, gasolina o acetona, para limpiar el aparato.

Tenga cuidado con el agua caliente. Compruebe siempre que el agua no esté demasiado caliente para evitar quemarse las manos.

No seque nunca la unidad de afeitado con una toalla o un paño, ya que esto podría dañar los cabezales de afeitado.

*Nota: La afeitadora es hermética y puede lavarse bajo el grifo.*



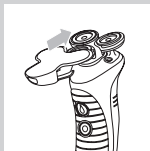
**1** Pulse el botón de encendido/apagado para encender la afeitadora.

**2** Lave la afeitadora mientras está encendida.

Hay dos maneras de lavar la afeitadora:

- Enjuague la unidad de afeitado bajo el grifo con agua caliente durante al menos 30 segundos.
- Sumerja la unidad de afeitado en agua caliente durante al menos 30 segundos.

**3** Apague la afeitadora y sacúdala para eliminar el exceso de agua.



- Para evitar deterioros y daños, coloque la tapa protectora en la afeitadora.

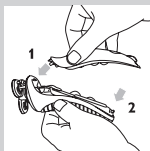
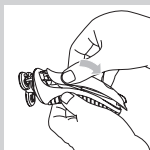
*Nota: Si la afeitadora no afeita igual de bien que antes y no pudiera solucionar este problema con los métodos de limpieza descritos en este capítulo, consulte el capítulo “Preguntas más frecuentes” para obtener información sobre un método de limpieza más a fondo.*

## Sustitución

### Cartucho de loción de afeitado

Por razones de higiene, le aconsejamos que sustituya el cartucho de loción de afeitado dos veces al año. Podrá adquirir nuevos cartuchos de loción de afeitado en un centro de servicio Philips.

- Quite el cartucho de loción de afeitado de la afeitadora.
- Inserte el saliente de la parte superior del nuevo cartucho de loción en la ranura del borde de la afeitadora (1). A continuación, presione la parte inferior del cartucho con el pulgar (2) para fijar el cartucho a la afeitadora (“clic”).
- Llene el cartucho de loción de afeitado (consulte el capítulo “Antes de empezar”).



### Unidad de afeitado

Reemplace la unidad de afeitado anualmente para obtener unos resultados óptimos.

Para sustituir la unidad de afeitado, utilice únicamente una unidad de afeitado Philips HS85.



- 1 Quite la unidad de afeitado usada de la afeitadora.



- 2 Ponga la unidad de afeitado nueva en la afeitadora.

### Frasco de loción de afeitado NIVEA FOR MEN

Utilice únicamente frascos de loción de afeitado NIVEA FOR MEN.

### Cómo deshacerse del aparato



- Al final de su vida útil, no tire el aparato junto con la basura normal del hogar. Llévelo a un punto de recogida oficial para su reciclado. De esta manera ayudará a conservar el medio ambiente.



- La batería recargable de la afeitadora contiene sustancias que pueden contaminar el medio ambiente. Quite siempre la batería antes de deshacerse de la afeitadora o de llevarla a un punto de recogida oficial. Deposite la batería en un lugar de recogida oficial. Si no puede quitar la batería, puede llevar el aparato a un centro de servicio Philips, donde el personal del mismo

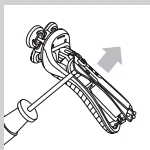
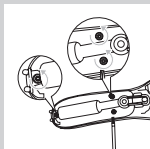
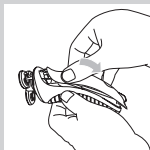
extraerá la batería y se deshará de ella de forma no perjudicial para el medio ambiente.

### Cómo quitar la batería recargable

Quite la batería únicamente cuando deseche la afeitadora. Asegúrese de que la batería esté completamente descargada cuando la quite del aparato.

Tenga cuidado con las tiras de la batería ya que están afiladas.

- 1** Quite el cartucho de loción de afeitado de la afeitadora.
- 2** Desenrosque los tres tornillos de la parte posterior de la afeitadora.
- 3** Quite el panel posterior de la carcasa con un destornillador.
- 4** Extraiga la batería recargable.



### Garantía y servicio

Si necesita información o si tiene algún problema, visite la página Web de Philips en [www.philips.com](http://www.philips.com), o póngase en contacto con el Servicio de Atención al Cliente de Philips en su país (hallará el número de teléfono en el folleto de la garantía mundial). Si no hay Servicio de Atención al Cliente de Philips en su país, diríjase a su distribuidor local Philips.



### Restricciones de la garantía

Los cabezales de afeitado (cuchillas y protectores) no están cubiertos por las condiciones de la garantía internacional debido a que están sujetos a desgaste. El cartucho de loción es un elemento desechable y no está cubierto por las condiciones de la garantía internacional.

### Preguntas más frecuentes

En este capítulo se exponen las preguntas más frecuentes sobre la afeitadora. Si no encuentra la respuesta a su pregunta, póngase en contacto con el Servicio de Atención al Consumidor de su país.

Pregunta	Respuesta
¿Por qué la afeitadora no se desliza suavemente sobre mi piel?	Es posible que no haya aplicado suficiente loción de afeitado. Pulse el botón de loción de afeitado hasta que se haya aplicado una cantidad suficiente de loción NIVEA FOR MEN. Esto hará que la afeitadora vuelva a deslizarse suavemente sobre su piel.
¿Por qué la afeitadora no afeita igual de bien que antes?	Es posible que no haya limpiado bien la afeitadora. Límpiela a fondo (consulte el capítulo "Limpieza y mantenimiento").  Puede haber pelos largos obstruyendo los cabezales de afeitado. Para limpiarlos, siga los pasos del método de limpieza a fondo que se describe a continuación.  Es posible que la unidad de afeitado esté dañada o gastada. Reemplácela (consulte el capítulo "Sustitución").

Pregunta	Respuesta
¿Por qué no funciona la afeitadora al pulsar el botón de encendido/apagado?	Puede que la batería esté descargada. Vuelva a cargarla (consulte el capítulo “Antes de empezar”).
	La loción seca puede bloquear los cabezales de la unidad de afeitado. Lave a fondo la afeitadora antes de continuar afeitándose (consulte el capítulo “Limpieza y mantenimiento”).
	Es posible que no haya montado bien la unidad de afeitado tras lavarla a fondo. Al montarla, asegúrese de girar cada protector en sentido contrario al de las agujas del reloj hasta que encaje en su sitio.
¿Por qué sale poca cantidad de loción de afeitado por los orificios a pesar de que hay suficiente loción en el cartucho?	Uno de los orificios de la loción podría estar bloqueado. Enjuague o sumerja la unidad de afeitado en agua. Si este método no diera resultado, bombee loción de afeitado al interior del cartucho hasta que comience a salir de nuevo loción por el orificio bloqueado. Si este método tampoco diera resultado, intente lo siguiente: 1) Apague la afeitadora 2) Quite la unidad de afeitado de la afeitadora 3) Coloque un dedo sobre el orificio que no esté bloqueado 4) Encienda la afeitadora 5) Pulse el botón de loción de afeitado durante varios segundos hasta que comience a salir de nuevo loción por el orificio bloqueado.

Pregunta

Respuesta

Es posible que no haya colocado los cabezales de afeitado en sus soportes originales. Uno de los cabezales de afeitado no tiene orificio para la loción en su parte central y debe colocarse en un soporte específico. Asegúrese de que coloca el cabezal sin orificio en el soporte adecuado, es decir, en el que está más cerca del botón de encendido/apagado cuando la unidad de afeitado está montada en la afeitadora.

¿Por qué no sale loción de afeitado por los orificios al pulsar el botón de loción de afeitado?

El cartucho de loción de afeitado está casi vacío. Rellénelo (consulte el capítulo "Antes de empezar").

Se me ha caído la afeitadora y se ha desmontado la unidad de afeitado. ¿Cómo puedo volver a montarla?

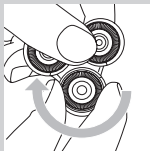
Coloque las cuchillas en los soportes del cabezal de afeitado con las hojas hacia arriba. Coloque los protectores en los soportes (sobre las cuchillas) y gírelos en sentido contrario al de las agujas del reloj hasta que encajen en su sitio. Uno de los protectores no tiene orificio para la loción en su parte central y debe colocarse en un soporte específico, es decir, el que está más cerca del botón de encendido/apagado cuando la unidad de afeitado está montada en la afeitadora. Si las cuchillas y los protectores se han mezclado, pasarán varias semanas hasta que el rendimiento de afeitado vuelva a ser óptimo.

## Pregunta

¿Por qué la afeitadora emite un ruido extraño de repente?

## Respuesta

Es probable que no haya montado bien la unidad de afeitado. Coloque las cuchillas en los soportes del cabezal de afeitado con las hojas hacia arriba. Coloque los protectores en los soportes (sobre las cuchillas) y gírelos en sentido contrario al de las agujas del reloj hasta que encajen en su sitio. Uno de los protectores no tiene orificio para la loción en su parte central y debe colocarse en un soporte específico, es decir, el que está más cerca del botón de encendido/apagado cuando la unidad de afeitado está montada en la afeitadora. Si las cuchillas y los protectores se han mezclado, pasarán varias semanas hasta que el rendimiento de afeitado vuelva a ser óptimo.



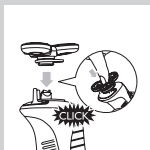
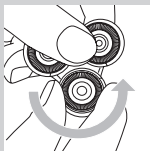
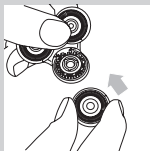
### Método de limpieza a fondo

Asegúrese de que el aparato está apagado.

- 1** Quite la unidad de afeitado de la afeitadora.
- 2** Gire el protector en el sentido de las agujas del reloj y levántelo de la unidad de afeitado.

*Nota: Quite los cabezales de uno en uno, así se asegurará de colocarlos siempre en su soporte original. Esto es importante, ya que dos de ellos tienen unos orificios especiales para la loción de afeitado. Además, evitará que se mezclen las cuchillas y los protectores de los diferentes cabezales, lo cual afecta al rendimiento de afeitado.*

- 3** Quite la cuchilla del protector si fuera necesario.



- 4** Limpie la cuchilla y el protector con el cepillo que se suministra.
- 5** Una vez limpia, vuelva a colocar la cuchilla en la unidad de afeitado con las hojas hacia arriba.
- 6** Vuelva a colocar el protector en el soporte del cabezal de afeitado (sobre la cuchilla).
- 7** Gire el protector en sentido contrario al de las agujas del reloj hasta que encaje en su sitio.
- 8** Coloque de nuevo la unidad de afeitado en la afeitadora (“clic”).

## Introduction

Félicitations pour votre achat et bienvenue dans l'univers Philips ! Pour profiter pleinement de l'assistance Philips, enregistrez votre produit sur le site à l'adresse suivante : [www.philips.com/welcome](http://www.philips.com/welcome).

## Important

Lisez attentivement ce mode d'emploi avant d'utiliser l'appareil et conservez-le pour un usage ultérieur.

### Danger

- Veillez à ce que l'adaptateur ne soit pas en contact avec de l'eau (votre adaptateur peut être différent de celui présenté sur la figure).

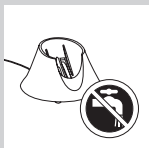


### Avertissement

- L'adaptateur contient un transformateur. Afin d'éviter tout accident, n'essayez pas de remplacer la fiche de l'adaptateur.
- Cet appareil n'est pas destiné à être utilisé par des personnes (notamment des enfants) dont les capacités physiques, sensorielles ou intellectuelles sont réduites, ou par des personnes manquant d'expérience ou de connaissances, à moins que celles-ci ne soient sous surveillance ou qu'elles n'aient reçu des instructions quant à l'utilisation de l'appareil par une personne responsable de leur sécurité.
- Veillez à ce que les enfants ne puissent pas jouer avec l'appareil.

### Attention

- Ne plongez jamais le chargeur dans l'eau et ne le rincez pas sous le robinet.
- Placez toujours le chargeur sur une surface imperméable et solide.



- Utilisez, rechargez et conservez l'appareil à une température comprise entre 5 °C et 35 °C.
- Utilisez exclusivement l'adaptateur et le chargeur fournis.
- N'utilisez pas le rasoir/chargeur s'il est endommagé.
- Si l'adaptateur est endommagé, remplacez-le toujours par un adaptateur de même type pour éviter tout accident.

### Conformité aux normes

- Ce rasoir est conforme aux normes internationales de sécurité. Il peut être utilisé dans le bain ou sous la douche et nettoyé à l'eau courante en toute sécurité.
- Cet appareil Philips est conforme à toutes les normes relatives aux champs électromagnétiques (CEM). Il répond aux règles de sécurité établies sur la base des connaissances scientifiques actuelles s'il est manipulé correctement et conformément aux instructions de ce mode d'emploi.

### Général

- L'adaptateur transforme la tension de 100-240 V en une tension de sécurité de moins de 24 V.



### Aperçu (fig. 4)

- A** Rasoir
- 1 Capot de protection
  - 2 Unité de rasage
  - 3 Cartouche de lotion de rasage
  - 4 Bouton de lotion de rasage
  - 5 Voyant de charge
  - 6 Bouton marche/arrêt
- B** Accessoires
- 1 Flacon de lotion de rasage NIVEA FOR MEN

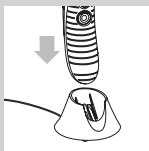
- 2 Chargeur
- 3 Brosse de nettoyage
- 4 Adaptateur (votre adaptateur peut être différent de celui présenté sur la figure)

## Pour démarrer

### Charge



- 1 Enfoncez la petite fiche dans le chargeur et l'adaptateur dans la prise secteur.



- 2 Placez le rasoir dans le chargeur.
  - Le rasoir est en cours de charge.

- 3 Chargez le rasoir pendant 8 heures.

*Remarque : Chargez le rasoir avant la première utilisation ou lorsque le voyant de batterie faible s'allume (voir la section « Informations relatives à la charge »).*

*Remarque : Un rasoir complètement chargé offre une autonomie de rasage de 30 minutes environ.*

### Informations relatives à la charge

#### Charge

- En cours de charge, le voyant de charge s'allume en vert.

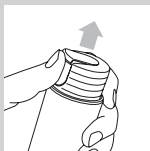
#### Batterie faible

- Lorsque le niveau de charge de la batterie est insuffisant, le voyant de charge s'allume en rouge. Lorsque vous arrêtez le rasoir, le voyant rouge s'éteint progressivement.

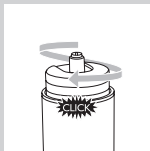




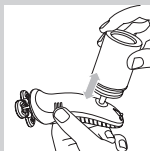
## Remplissage de la cartouche de lotion de rasage



- 1 Enlevez la languette du flacon de lotion de rasage NIVEA FOR MEN.



- 2 Tournez le bouchon du flacon de rasage dans le sens des aiguilles d'une montre (clic).  
 ▶ Le bouchon glisse vers le bas et l'embout apparaît.



- 3 Placez l'embout du flacon de lotion de rasage dans l'orifice de remplissage de la cartouche.
- 4 Agitez le flacon de haut en bas 5 fois environ de manière à ce que la lotion de rasage s'écoule dans la cartouche jusqu'à ce que cette dernière soit remplie.

Ne remplissez pas la cartouche au-delà de l'indication de niveau maximal (MAX).

## Utilisation du rasoir

*Remarque : La peau a besoin de 2 ou 3 semaines pour s'habituer à un nouveau système de rasage.*

- 1 Vérifiez que la cartouche contient suffisamment de lotion de rasage.
- 2 Mettez le rasoir en marche en appuyant sur le bouton marche/arrêt.

- 3** Assurez-vous que le niveau de charge de la batterie est suffisant (voir le chapitre « Pour démarrer », section « Informations relatives à la charge »).
- 4** Faites glisser l'unité de rasage sur votre peau en effectuant des mouvements circulaires et en appuyant sur le bouton de lotion de rasage jusqu'à ce que votre peau en soit suffisamment enduite pour un rasage tout en confort.
- Dès que vous relâchez le bouton de lotion de rasage, l'apport de lotion cesse.
  - Appuyez de nouveau sur le bouton de lotion de rasage pour en appliquer davantage durant le rasage si vous sentez que cela est nécessaire, et ce, afin que le rasoir puisse continuer à glisser en douceur sur votre peau.

*Remarque : Ce bouton fonctionne uniquement lorsque le rasoir est en marche.*

*Remarque : Ce rasoir peut s'utiliser sur le même principe qu'un rasoir mécanique : vous pouvez l'employer sur une peau humide. Contrairement à un rasoir électrique classique, cet appareil ne dispose pas d'un compartiment à poils de barbe. Pour éviter d'en avoir sur vos vêtements, appliquez de la lotion en suffisance en cours de rasage.*

- 5** Nettoyez soigneusement le rasoir après chaque utilisation (voir le chapitre « Nettoyage »).
- 6** Placez le capot de protection sur le rasoir pour éviter tout dommage.

### **Conseils pour un rasage optimal et tout en douceur**

- Faites doucement glisser le rasoir sur votre peau en effectuant des mouvements circulaires.



- N'exercez pas une pression trop forte sur le rasoir car cela pourrait entraîner des irritations de la peau.
- Appliquez uniformément la lotion pour un rasage tout en douceur.
- Le rasoir peut aussi s'utiliser sous la douche ou dans le bain.

## Nettoyage et entretien

Nettoyez le rasoir après chaque utilisation.

N'utilisez pas de détergents abrasifs, de tampons à récurer ni de liquides tels que de l'alcool, de l'essence ou de l'acétone pour nettoyer l'appareil.

Veillez à ce que l'eau ne soit pas trop chaude pour ne pas vous brûler.

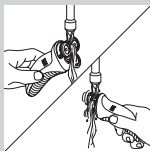
Ne séchez jamais l'unité de rasage à l'aide d'une serviette au risque d'endommager les têtes de rasoir.

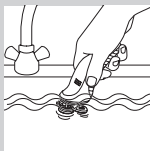
*Remarque : Le rasoir est étanche et peut être nettoyé à l'eau courante.*

- 1** Mettez le rasoir en marche en appuyant sur le bouton marche/arrêt.
- 2** Nettoyez le rasoir en veillant à ce qu'il soit allumé.

Le rasoir peut se nettoyer de deux manières :

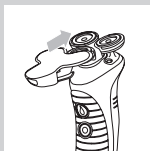
- Maintenez l'unité de rasage sous le robinet d'eau chaude pendant au moins 30 secondes.





- Plongez l'unité de rasage dans l'eau chaude pendant au moins 30 secondes.

**3** Éteignez le rasoir et secouez-le pour retirer l'excès d'eau.



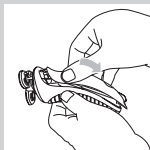
**4** Placez le capot de protection sur le rasoir pour éviter tout dommage.

*Remarque : Si les résultats de rasage ne sont pas aussi satisfaisants que d'habitude et que vous ne parvenez pas à résoudre le problème à l'aide des méthodes de nettoyage décrites dans ce chapitre, reportez-vous au chapitre « Foire aux questions » pour plus de précisions sur un nettoyage en profondeur du rasoir.*

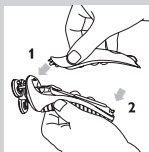
## Remplacement

### Cartouche de lotion de rasage

Pour des raisons d'hygiène, il est conseillé de changer la cartouche de lotion de rasage deux fois par an. Vous pouvez commander votre nouvelle cartouche auprès du Service Consommateurs Philips par téléphone. Pour trouver le numéro de téléphone correspondant, visitez notre site Web à l'adresse [www.philips.com](http://www.philips.com) et cliquez sur le lien du Service Consommateurs Philips.



**1** Retirez la cartouche de lotion de rasage du rasoir.



- 2** Insérez la languette supérieure de la nouvelle cartouche de lotion de rasage dans la fente située au bord du rasoir (1). Appuyez ensuite avec votre pouce (2) sur la partie inférieure de la cartouche afin de solidariser la cartouche au rasoir (clic).

- 3** Remplissez la cartouche de lotion de rasage (voir le chapitre « Pour démarrer »).

### Unité de rasage



Pour obtenir un résultat de rasage optimal, remplacez l'unité de rasage chaque année. Remplacez l'unité de rasage uniquement par une unité de rasage HS85 Philips.

- 1** Détachez l'ancienne unité de rasage du rasoir.



- 2** Placez une unité de rasage neuve sur le rasoir.

### Flacon de lotion de rasage NIVEA FOR MEN

Employez exclusivement des flacons de lotion de rasage NIVEA FOR MEN.

## Mise au rebut



- Lorsqu'il ne fonctionnera plus, ne jetez pas l'appareil avec les ordures ménagères, mais déposez-le à un endroit assigné à cet effet, où il pourra être recyclé. Vous contribuerez ainsi à la protection de l'environnement.



- La batterie rechargeable contient des substances qui peuvent nuire à l'environnement. Veillez à toujours retirer la batterie avant de mettre le rasoir au rebut ou de le déposer à un endroit assigné à cet effet. Déposez la batterie usagée à un endroit assigné à cet effet. Si vous n'arrivez pas à retirer la batterie, vous pouvez apporter le rasoir dans un Centre Service Agréé Philips qui prendra toute l'opération en charge pour préserver l'environnement.

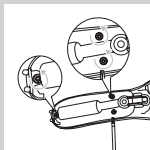
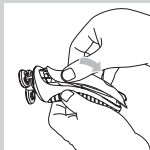
## Mise au rebut de la batterie rechargeable

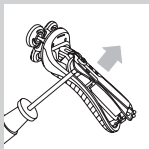
Retirez la batterie rechargeable uniquement lorsque vous mettez le rasoir au rebut. Assurez-vous que la batterie est complètement déchargée lorsque vous la retirez.

Soyez prudent car les languettes de la batterie sont coupantes.

**1** Retirez la cartouche de lotion de rasage du rasoir.

**2** Dévissez les trois vis à l'arrière du rasoir.





**3** Retirez la plaque arrière du logement de batterie à l'aide d'un tournevis.

**4** Retirez la batterie rechargeable.

## Garantie et service

Si vous souhaitez obtenir des informations supplémentaires ou faire réparer l'appareil, ou si vous rencontrez un problème, rendez-vous sur le site Web de Philips à l'adresse [www.philips.com](http://www.philips.com) ou contactez le Service Consommateurs Philips de votre pays (vous trouverez le numéro de téléphone correspondant sur le dépliant de garantie internationale). S'il n'existe pas de Service Consommateurs Philips dans votre pays, renseignez-vous auprès de votre revendeur Philips local.

### Limites de la garantie

Étant susceptibles de s'user, les têtes de rasoir (lames et grilles) ne sont pas couvertes par la garantie internationale.

La cartouche de lotion de rasage est un consommable et n'est pas couverte par la garantie internationale.

## Foire aux questions

Ce chapitre reprend les questions les plus fréquemment posées au sujet du rasoir. Si vous ne trouvez pas la réponse à votre question ici, contactez le Service Consommateurs Philips de votre pays.

Question	Réponse
Pourquoi l'unité de rasage ne glisse-t-elle pas en douceur sur ma peau ?	Vous n'avez peut-être pas appliqué suffisamment de lotion de rasage. Appuyez sur le bouton de lotion de rasage jusqu'à ce qu'une quantité suffisante de lotion de rasage NIVEA FOR MEN ait été libérée. L'unité de rasage glissera de nouveau en douceur sur votre peau.
Pourquoi les résultats de rasage ne sont-ils pas aussi satisfaisants que d'habitude ?	Vous n'avez peut-être pas nettoyé le rasoir correctement. Procédez à un nettoyage minutieux (voir le chapitre « Nettoyage et entretien »).  Les têtes de rasage sont peut-être bloquées par de longs poils. Pour les nettoyer, suivez les instructions décrites dans la section « Méthode de nettoyage en profondeur » ci-dessous.  L'unité de rasage est peut-être endommagée ou usée. Remplacez l'unité de rasage (voir le chapitre « Remplacement »).
Pourquoi le rasoir ne fonctionne-t-il pas lorsque j'appuie sur le bouton marche/arrêt ?	La batterie est peut-être vide. Rechargez la batterie (voir le chapitre « Pour démarrer »).  Il se peut que les têtes de rasage soient obstruées par de la lotion de rasage séchée. Nettoyez l'appareil en profondeur avant de continuer à vous raser (voir le chapitre « Nettoyage et entretien »).



Question	Réponse
	<p>Vous n'avez peut-être pas remonté correctement l'unité de rasage après un nettoyage en profondeur. Lorsque vous remontez l'unité de rasage, assurez-vous d'avoir tourné les grilles dans le sens inverse des aiguilles d'une montre jusqu'à ce qu'elles s'enclenchent.</p>
<p>Pourquoi la lotion de rasage s'écoule-t-elle si faiblement par les orifices alors que la cartouche en contient en suffisance ?</p>	<p>L'un des orifices de distribution de lotion de rasage est peut-être bouché. Rincez l'unité de rasage ou faites-la tremper. Si le problème persiste, agitez le flacon de lotion de rasage jusqu'à ce que celle-ci recommence à s'écouler par l'orifice préalablement bouché. Si le problème n'est toujours pas résolu, essayez la méthode suivante : 1) Éteignez le rasoir. 2) Retirez l'unité de rasage du rasoir. 3) Placez votre doigt sur l'orifice non bouché. 4) Allumez le rasoir. 5) Appuyez pendant plusieurs secondes sur le bouton de lotion de rasage jusqu'à ce que celle-ci recommence à s'écouler par l'orifice préalablement bouché.</p>
	<p>Vous n'avez peut-être pas remonté les têtes de rasage dans leur support d'origine. L'une des têtes de rasage n'a pas d'orifice central de distribution pour lotion de rasage et ne peut être placée que sur le support le plus proche du bouton marche/arrêt lorsque l'unité de rasage est installée sur le rasoir.</p>
<p>Pourquoi la lotion de rasage ne s'écoule-t-elle pas lorsque j'appuie sur le bouton de lotion de rasage ?</p>	<p>La cartouche est presque vide. Remplissez-la de lotion de rasage (voir le chapitre « Pour démarrer »).</p>

Question	Réponse
J'ai fait tomber le rasoir et l'unité de rasage s'est détachée. Comment puis-je la remonter ?	Placez les lames dans les supports de la tête de rasage en orientant le bloc tondeuse vers le haut. Montez les grilles sur les supports (sur les lames) et tournez-les dans le sens inverse des aiguilles d'une montre jusqu'à ce qu'elles s'enclenchent. L'une des grilles n'a pas d'orifice central de distribution pour lotion de rasage et ne peut être placée que sur le support le plus proche du bouton marche/arrêt, lorsque l'unité de rasage est installée sur le rasoir. Si les lames et les grilles ont été interverties, il pourrait falloir plusieurs semaines avant de recommencer à obtenir des résultats de rasage optimaux.
Pourquoi le rasoir émet-il soudainement un bruit inhabituel ?	Vous n'avez probablement pas remonté l'unité de rasage correctement. Placez les lames dans les supports de la tête de rasage en orientant le bloc tondeuse vers le haut. Montez les grilles sur les supports (sur les lames) et tournez-les dans le sens inverse des aiguilles d'une montre jusqu'à ce qu'elles s'enclenchent. L'une des grilles n'a pas d'orifice central de distribution pour lotion de rasage et ne peut être placée que sur le support le plus proche du bouton marche/arrêt, lorsque l'unité de rasage est installée sur le rasoir. Si les lames et les grilles ont été interverties, il pourrait falloir plusieurs semaines avant de recommencer à obtenir des résultats de rasage optimaux.

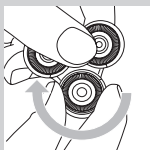
## Méthode de nettoyage en profondeur

Assurez-vous que l'appareil est éteint.

**1** Détachez l'unité de rasage du rasoir.



**2** Tournez la grille dans le sens des aiguilles d'une montre et retirez-la de l'unité de rasage.



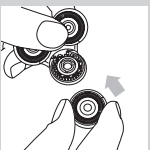
*Remarque : Ne retirez qu'une seule tête de rasage à la fois. Vous éviterez ainsi de remonter une tête de rasage sur un support inapproprié, ce qui est important car deux têtes de rasage ont des orifices spéciaux de distribution pour lotion de rasage. De cette façon, vous ne pourrez pas non plus intervenir les lames et les grilles de différentes têtes de rasage, ce qui pourrait affecter les performances de l'appareil.*

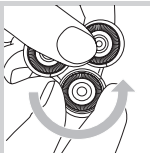
**3** Si nécessaire, retirez la lame de la grille.

**4** Nettoyez la lame et la grille à l'aide de la brosse fournie.

**5** Après le nettoyage, replacez la lame sur l'unité de rasage en orientant le bloc tondeuse vers le haut.

**6** Replacez la grille sur le support de la tête de rasage (sur la lame).





- 7** Tournez la grille dans le sens inverse des aiguilles d'une montre jusqu'à ce qu'elle s'enclenche.



- 8** Replacez l'unité de rasage sur le rasoir (clic).

## Introduzione

Congratulazioni per l'acquisto e benvenuti in Philips!  
Per trarre il massimo vantaggio dall'assistenza Philips, registrate il vostro prodotto su [www.philips.com/welcome](http://www.philips.com/welcome).

## Importante

Prima di utilizzare l'apparecchio, leggete attentamente il presente manuale e conservatelo per eventuali riferimenti futuri.

### Pericolo

- Assicuratevi che l'adattatore non si bagni (l'adattatore potrebbe essere diverso da quello illustrato nella figura).

### Avvertenza

- L'adattatore contiene un trasformatore. Non tagliate l'adattatore per sostituirlo con un'altra spina onde evitare situazioni pericolose.
- L'apparecchio non è destinato a persone (inclusi bambini) con capacità mentali, fisiche o sensoriali ridotte, fatti salvi i casi in cui tali persone abbiano ricevuto assistenza o formazione per l'uso dell'apparecchio da una persona responsabile della loro sicurezza.
- Adottate le dovute precauzioni per evitare che i bambini giochino con l'apparecchio.

### Attenzione

- Non immergete mai il caricabatterie nell'acqua e non risciacquatelo sotto l'acqua corrente.
- Posizionate il caricabatterie su una superficie impermeabile ai liquidi.
- Utilizzate, ricaricate e riponete l'apparecchio a temperature comprese tra 5 e 35 °C.



- Utilizzate esclusivamente l'adattatore e il caricabatterie in dotazione.
- Non utilizzate il rasoio o il caricabatterie se sono danneggiati.
- Nel caso in cui l'adattatore fosse danneggiato, dovrà essere sostituito esclusivamente con un adattatore originale al fine di evitare situazioni pericolose.



### Conformità agli standard

- L'apparecchio è conforme alle norme di sicurezza approvate a livello internazionale e può essere utilizzato tranquillamente nel bagno o sotto la doccia.
- Questo apparecchio Philips è conforme a tutti gli standard relativi ai campi elettromagnetici (EMF). Se utilizzato in modo appropriato seguendo le istruzioni contenute nel presente manuale utente, l'apparecchio consente un utilizzo sicuro come confermato dai risultati scientifici attualmente disponibili.

### Indicazioni generali

- L'adattatore trasforma la tensione a 100-240 volt in una tensione più bassa e sicura inferiore ai 24 volt.

### Panoramica (fig. 4)

- A** Rasoio
- 1 Cappuccio di protezione
  - 2 Unità di rasatura
  - 3 Cartuccia per la lozione di rasatura
  - 4 Pulsante per l'erogazione della lozione
  - 5 Spia di ricarica
  - 6 Pulsante on/off
- B** Accessori
- 1 Bottiglietta crema NIVEA FOR MEN

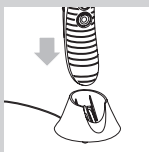
- 2 Caricabatterie
- 3 Spazzolina per la pulizia
- 4 Adattatore (l'adattatore potrebbe essere diverso da quello illustrato nella figura)

## Messa in funzione

### Come ricaricare l'apparecchio



- 1 Inserite lo spinotto nel caricabatterie e collegate l'adattatore a una presa di corrente.



- 2 Posizionate il rasoio nel caricabatterie.
  - Il rasoio viene ricaricato.

- 3 Il tempo di ricarica del rasoio è di 8 ore.

*Nota il caricabatterie deve essere caricato prima di utilizzare l'apparecchio per la prima volta e quando la spia di ricarica indica che la batteria è scarica (vedere la sezione "Istruzioni di ricarica").*

*Nota quando il rasoio è completamente carico ha un'autonomia di rasatura massima di 30 minuti.*

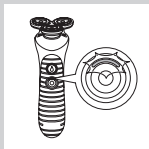
### Istruzioni di ricarica

#### Come ricaricare l'apparecchio

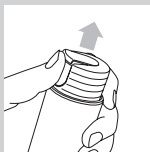
- Durante la ricarica, la relativa spia diventa di colore verde e rimane accesa.

#### Batteria scarica

- Quando la batteria è quasi scarica, la spia di ricarica diventa rossa. Quando spegnete il rasoio, anche la spia rossa si spegne lentamente.



## Riempimento della cartuccia della lozione



- 1 Rimuovete la linguetta dalla bottiglietta di crema NIVEA FOR MEN.



- 2 Ruotate in senso orario il tappo della bottiglietta facendola scattare in posizione.
  - Il tappo si apre verso il basso scoprendo l'ugello dell'erogatore



- 3 Posizionate l'ugello della bottiglietta della lozione nell'apertura di riempimento della cartuccia della lozione.
- 4 Spingete la bottiglietta su e giù circa 5 volte per pompare la crema di rasatura nella cartuccia fin quando non è piena.

non superate il livello massimo di riempimento del serbatoio.

## Uso del rasoio

*Nota può essere necessario un periodo di adattamento di 2 o 3 settimane per consentire alla pelle di abituarsi al sistema di rasatura.*

- 1 Accertarsi che nel serbatoio della crema di rasatura sia presente una quantità sufficiente di crema.
- 2 Premete il pulsante on/off per accendere il rasoio.



- 3** Accertatevi che la batteria non sia scarica (vedere capitolo “Messa in funzione”, alla sezione “Istruzioni di ricarica”).
- 4** Spostate delicatamente il rasoio con movimenti circolari sulla pelle e premete il pulsante di erogazione della crema in modo che la quantità di crema sulla pelle sia sufficiente per una piacevole rasatura.
- Quando rilasciate il pulsante di erogazione della crema, l'unità interrompe l'erogazione della crema.
  - Premete nuovamente il pulsante di erogazione per applicare una quantità maggiore di lozione durante la rasatura, al fine di ottenere un'azione più delicata del rasoio sulla pelle.

*Nota il pulsante di erogazione della lozione funziona solo se il rasoio è acceso.*

*Nota il rasoio è stato concepito per essere utilizzato come una lametta e pertanto potete usarlo sulla pelle bagnata. A differenza dei comuni rasoi elettrici, questo apparecchio non è dotato di vaschetta di raccolta dei peli. Per evitare che i peli cadano sugli abiti, applicate una quantità sufficiente di crema durante la rasatura.*

- 5** Pulite a fondo l'apparecchio ogni volta che lo usate (vedere capitolo “Pulizia”).
- 6** Inserite il cappuccio di protezione sul rasoio per evitare di danneggiarlo.

### **Suggerimenti per un'estrema scorrevolezza e ottimi risultati di rasatura**

- Spostate delicatamente il rasoio sulla pelle compiendo movimenti circolari.
- Non premete troppo sul rasoio per evitare di irritare la pelle.



- Per ottenere la giusta scorrevolezza, applicate regolarmente la crema.
- Potete utilizzare il rasoio nella vasca o nella doccia.

## Pulizia e manutenzione

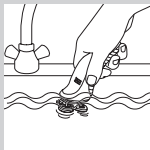
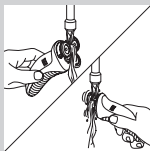
pulite il rasoio ogni volta che lo usate.

non pulite l'apparecchio con detergenti abrasivi, spugnette o liquidi come alcool, benzina o acetone.

Prestate particolare attenzione quando utilizzate l'acqua calda: verificate sempre che non sia troppo calda per evitare di scottarvi.

Non asciugate l'unità di rasatura con un panno o asciugamano per evitare di danneggiare le testine di rasatura.

*Nota l'apparecchio è impermeabile e può essere lavato sotto l'acqua corrente.*



**1** Premete il pulsante on/off per accendere il rasoio.

**2** Pulite il rasoio quando è acceso.

Potete pulire il rasoio in due modi:

- Sciacquate l'unità di rasatura sotto l'acqua corrente per almeno 30 secondi.
- Immergete l'unità di rasatura in acqua calda per almeno 30 secondi.

**3** Spegnete il rasoio e rimuovete l'acqua residua scuotendolo



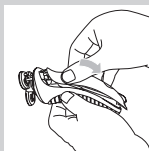
- 4** Inserite il cappuccio di protezione sul rasoio per evitare di danneggiarlo.

*Nota se il rasoio non funziona correttamente e non riuscite a risolvere il problema con i metodi di pulizia descritti in questo capitolo, consultate il capitolo “Domande frequenti” per un metodo di pulizia a fondo.*

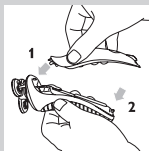
## Sostituzione

### Cartuccia per la lozione di rasatura

Per motivi di igiene, consigliamo di sostituire il serbatoio contenente la crema di rasatura due volte l'anno. I serbatoi nuovi possono essere ordinati al telefono contattando il Centro Assistenza Clienti Philips. Per trovare il numero di telefono, visitate il sito Internet [www.philips.com](http://www.philips.com) e fate clic su “Assistenza Clienti Philips”.



- 1** Rimuovete la cartuccia della lozione dal rasoio.



- 2** Inserite l'aletta posta sulla parte superiore del serbatoio della crema nella scanalatura sul bordo del rasoio (1). Premete la parte inferiore del serbatoio con il pollice (2) per inserirlo nel rasoio facendolo scattare in posizione.
- 3** Riempite il serbatoio della crema (vedere capitolo “Messa in funzione”).

### Unità di rasatura

Sostituite l'unità di rasatura ogni anno per avere sempre degli ottimi risultati di rasatura.

Sostituite l'unità di rasatura solo con il modello HS85 di Philips.



**1** Estraiete la vecchia unità di rasatura dal rasoio



**2** Inserite la nuova unità di rasatura.

### **Bottiglietta crema NIVEA FOR MEN**

Si consiglia di utilizzare soltanto le bottigliette di crema NIVEA FOR MEN.

### **Smaltimento**

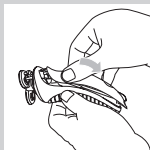


- Per contribuire alla tutela dell'ambiente, non smaltite l'apparecchio insieme ai rifiuti domestici, ma consegnatelo a un centro di raccolta ufficiale.



- La batteria ricaricabile contiene sostanze potenzialmente nocive per l'ambiente. Rimuovete sempre la batteria prima di smaltire il rasoio e consegnarlo a un centro di raccolta ufficiale. Conferite la batteria a un apposito centro di raccolta. In caso di difficoltà nello smontaggio della batteria, consegnate il rasoio a un centro di assistenza Philips, che si occuperà di rimuovere la batteria e di smaltire l'apparecchio.

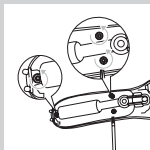
## Smaltimento della batteria ricaricabile



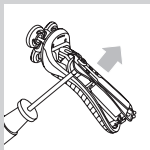
rimuovete la batteria ricaricabile solo quando avete deciso di gettare il rasoio. Prima di rimuoverla, assicuratevi che sia completamente scarica.

Attenzione: le estremità delle batterie sono molto affilate!

**1** Rimuovete la cartuccia della lozione dal rasoio.



**2** Svitare le tre viti sul retro del rasoio.



**3** Rimuovete il pannello posteriore dell'alloggiamento con un cacciavite.

**4** Rimuovete la batteria ricaricabile.

## Garanzia e assistenza

Per assistenza o informazioni e in caso di problemi, visitate il sito Web Philips all'indirizzo **www.philips.com** oppure contattate il Centro Assistenza Clienti Philips del vostro paese (per conoscere il numero di telefono consultate l'opuscolo della garanzia). Se nel vostro paese non esiste un Centro Assistenza Clienti, rivolgetevi al vostro rivenditore Philips.

### Limitazioni della garanzia

L'unità di rasatura (lame e portalamo) non è coperta dalla garanzia internazionale perché è un componente soggetto a usura.

La cartuccia che contiene la crema è un articolo usa e getta e non è coperto dai termini della garanzia internazionale.

### Domande frequenti

Nel presente capitolo sono riportate le domande più frequenti relative al rasoio. Se non riuscite a trovare una risposta esaustiva alla vostra domanda, rivolgetevi al Centro Assistenza Clienti del vostro paese.

Domanda	Risposta
Perché l'unità di rasatura non scorre in modo uniforme sulla pelle?	Probabilmente non avete applicato una quantità sufficiente di lozione per la rasatura. Premete il pulsante di erogazione fino a ottenere la quantità sufficiente della lozione NIVEA FOR MEN. In tal modo l'unità di rasatura potrà scorrere delicatamente sulla pelle.
Perché il rasoio non funziona come al solito?	Forse non avete pulito correttamente il rasoio. Pulite il rasoio a fondo (vedere il capitolo "Pulizia e manutenzione").
	I peli lunghi possono ostruire le testine di rasatura. Pulite le testine di rasatura seguendo i passaggi della pulizia a fondo riportati in basso.
	L'unità di rasatura potrebbe essere danneggiata o usurata. Sostituite l'unità di rasatura (vedere capitolo "Sostituzione").

## Domanda

## Risposta

Perché il rasoio non funziona premendo il pulsante on/off?

La batteria potrebbe essere scarica. Ricaricate la batteria (vedere capitolo "Messa in funzione").

La lozione esaurita può bloccare le testine nell'unità di rasatura. Pulite il rasoio prima di continuare la rasatura (vedere capitolo "Pulizia e manutenzione").

È possibile che non abbiate rimontato correttamente l'unità di rasatura dopo la pulizia a fondo. Quando rimontate l'unità di rasatura, assicuratevi di ruotare ciascun dispositivo di protezione in senso antiorario finché non scatta in posizione.

Perché dai fori fuoriesce solo una minima quantità di lozione anche se la cartuccia è piena?

Uno dei fori dell'erogatore potrebbe essere bloccato. Sciacquate o mettete in ammollo l'unità di rasatura. Se il problema non si risolve, aggiungete la crema nel serbatoio fino a quando non inizia a fuoriuscire dal foro ostruito. Se il problema non si risolve provate a: 1) Spegnere il rasoio 2) Estrarre l'unità di rasatura dal rasoio 3) Posizionare un dito sul foro non ostruito 4) Accendere il rasoio 5) Premere il pulsante di erogazione per qualche secondo fino a quando dal foro ostruito non fuoriesce nuovamente la lozione.

Domanda	Risposta
	<p>È possibile che le testine di rasatura non siano state inserite nei supporti originali. Una delle testine di rasatura non ha il foro dell'erogatore al centro e deve essere posizionata nell'apposito supporto. Assicuratevi di posizionare la testina di rasatura priva di foro per l'erogatore nel supporto corretto, ossia quello più vicino al pulsante on/off quando l'unità di rasatura è fissata sul rasoio.</p>
<p>Perché dai fori di erogazione non fuoriesce la lozione quando premo il pulsante di erogazione?</p>	<p>Il serbatoio della crema è quasi vuoto. Riempite il serbatoio con la crema (vedere capitolo "Messa in funzione").</p>
<p>Il rasoio è caduto e l'unità di rasatura si è staccata. Come si rimonta l'unità di rasatura?</p>	<p>Posizionate le lame nei supporti delle testine di rasatura con i piedini rivolti verso l'alto. Posizionate i dispositivi di protezione sui supporti (al di sopra delle lame) e ruotatele in senso antiorario finché non scattano in posizione. Uno dei dispositivi di protezione è privo di foro dell'erogatore al centro e deve essere collegato sul relativo supporto, ossia quello più vicino al pulsante on/off quando l'unità di rasatura è montata sul rasoio. Se le lame e i dispositivi di protezione vengono mischiati, è possibile che siano necessarie diverse settimane prima di poter ripristinare le prestazioni di rasatura ottimali.</p>

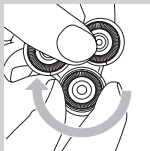


## Domanda

Perché il rasoio produce improvvisamente un rumore strano?

## Risposta

È possibile che non abbiate montato correttamente l'unità di rasatura. Posizionate le lame nei supporti delle testine di rasatura con i piedini rivolti verso l'alto. Posizionate i dispositivi di protezione sui supporti (al di sopra delle lame) e ruotatele in senso antiorario finché non scattano in posizione. Uno dei dispositivi di protezione è privo di foro dell'erogatore al centro e deve essere collegato sul relativo supporto, ossia quello più vicino al pulsante on/off quando l'unità di rasatura è montata sul rasoio. Se le lame e i dispositivi di protezione vengono mischiati, è possibile che siano necessarie diverse settimane prima di poter ripristinare le prestazioni di rasatura ottimali.



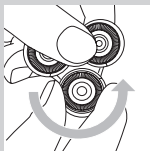
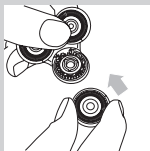
### Metodo di pulizia a fondo

Controllate che l'apparecchio sia spento.

**1** Estraiete l'unità di rasatura dal rasoio.

**2** Ruotate il dispositivo di protezione in senso orario e sollevatelo dall'unità di rasatura.

*Nota rimuovete solo una testina di rasatura alla volta, in modo che possiate rimontare la testina sul supporto originale, operazione importante per le testine con speciali fori per l'erogatore. In questo modo, eviterete anche di mischiare le lame e i dispositivi di protezione delle diverse testine e preservare le prestazioni di rasatura.*



- 3** Se necessario, rimuovete la lama dal dispositivo di protezione.
- 4** Pulite la lama e il dispositivo di protezione con la spazzola in dotazione.
- 5** Dopo la pulizia, posizionate la lama di nuovo nell'unità di rasatura con i piedini rivolti verso l'alto.
- 6** Posizionate il dispositivo di protezione nel supporto della testina di rasatura (al di sopra della lama).
- 7** Ruotate il dispositivo di protezione in senso antiorario finché non scatta in posizione.
- 8** Mettete l'unità di rasatura sul rasoio.

## Inleiding

Gefeliciteerd met uw aankoop en welkom bij Philips! Als u volledig wilt profiteren van de ondersteuning die Philips biedt, registreer uw product dan op [www.philips.com/welcome](http://www.philips.com/welcome).

## Belangrijk

Lees deze gebruiksaanwijzing zorgvuldig door voordat je het apparaat gaat gebruiken. Bewaar de gebruiksaanwijzing om deze indien nodig te kunnen raadplegen.

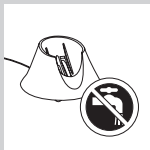
### Gevaar

- Voorkom dat de adapter nat wordt (uw adapter kan afwijken van die getoond in de afbeelding).

### Waarschuwing

- De adapter bevat een transformator. Knip de adapter niet af om deze te vervangen door een andere stekker, aangezien dit een gevaarlijke situatie oplevert.
- Dit apparaat is niet bedoeld voor gebruik door personen (waaronder kinderen) met verminderde lichamelijke, zintuiglijke of geestelijke vermogens, of die gebrek aan ervaring of kennis hebben, tenzij iemand die verantwoordelijk is voor hun veiligheid toezicht op hen houdt of hen heeft uitgelegd hoe het apparaat dient te worden gebruikt.
- Houd toezicht op kinderen om te voorkomen dat ze met het apparaat gaan spelen.





### Let op

- Dompel de oplader nooit in water en spoel deze nooit af onder de kraan.
- Plaats en gebruik de oplader altijd op een oppervlak dat vloeistofbestendig is.
- Laad het apparaat op, gebruik het en bewaar het bij een temperatuur tussen 5°C en 35°C.
- Gebruik uitsluitend de bijgeleverde adapter en oplader.
- Gebruik het scheerapparaat of de oplader niet als deze beschadigd zijn.
- Indien de adapter beschadigd is, laat deze dan altijd vervangen door een van het oorspronkelijke type om gevaar te voorkomen.



### Naleving van richtlijnen

- Het scheerapparaat voldoet aan de internationaal erkende veiligheidsvoorschriften en kan veilig onder de douche en in bad worden gebruikt en onder de kraan worden schoongemaakt.
- Dit Philips-apparaat voldoet aan alle richtlijnen met betrekking tot elektromagnetische velden (EMV). Mits het apparaat op de juiste wijze en volgens de instructies in deze gebruiksaanwijzing wordt gebruikt, is het veilig te gebruiken volgens het nu beschikbare wetenschappelijke bewijs.

### Algemeen

- De adapter zet 100-240 volt om in een veilige laagspanning van minder dan 24 volt.

### Overzicht (fig. 4)

- A** Scheerapparaat
- 1** Beschermkap
- 2** Scheerunit

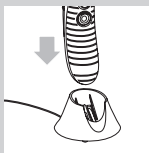
- 3** Scheerconditionercartridge
- 4** Scheerconditionerknop
- 5** Oplaadlampje
- 6** Aan/uitknop
- B** Accessoires
- 1** Fles met NIVEA FOR MEN-scheerconditioner
- 2** Oplader
- 3** Schoonmaakborsteltje
- 4** Adapter (uw adapter kan afwijken van die getoond in de afbeelding)

## Het apparaat in gebruik nemen

### Opladen



- 1** Steek de kleine stekker in de oplader en steek de adapter in het stopcontact.



- 2** Plaats het scheerapparaat in de oplader.  
 ► Het scheerapparaat wordt opgeladen.

- 3** Laad het scheerapparaat 8 uur op.

*Opmerking: Laad het scheerapparaat op voordat u het voor de eerste keer gebruikt of als het oplaadlampje aangeeft dat de accu leeg is (zie 'Oplaadaanduidingen').*

*Opmerking: Een volledig opgeladen scheerapparaat biedt een scheertijd tot 30 minuten.*

## Oplaadaanduidingen

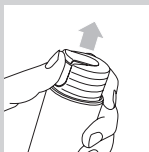
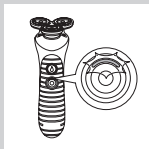
### Opladen

- Het oplaadlampje brandt tijdens het opladen groen.

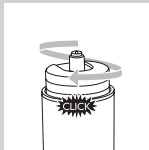
### Accu bijna leeg

- Als de accu bijna leeg is, brandt het oplaadlampje rood. Als u het scheerapparaat uitschakelt, gaat het rode lampje langzaam uit.

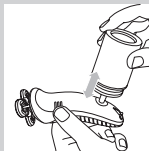
## De scheerconditionercartridge vullen



- 1** Verwijder het lipje van de fles met NIVEA FOR MEN-scheerconditioner.



- 2** Draai de dop van de conditionervles rechtsom ('klik').  
 De dop beweegt omlaag en de tuit van de fles wordt zichtbaar.



- 3** Plaats de tuit van de conditionervles in de vulopening van de conditionercartridge.
- 4** Beweeg de fles ongeveer 5 keer omhoog en omlaag om scheerconditioner in de cartridge te pompen tot u ziet dat de cartridge vol is.

Vul de cartridge nooit tot boven de MAX-aanduiding.

## Het scheerapparaat gebruiken

*Opmerking: Uw huid kan 2 tot 3 weken nodig hebben om aan een nieuw scheersysteem te wennen.*

- 1** Controleer of er voldoende scheerconditioner in de scheerconditionercartridge zit.
- 2** Druk op de aan/uitknop om het scheerapparaat in te schakelen.
- 3** Zorg ervoor dat de accu niet leeg is (zie 'Oplaadaanduidingen' in hoofdstuk 'Het apparaat in gebruik nemen').
- 4** Beweeg de scheerunit voorzichtig met ronddraaiende bewegingen over uw huid en druk op de scheerconditionerknop tot er zich voldoende scheerconditioner op uw huid bevindt voor een comfortabele scheerbeurt.
  - Als u de scheerconditionerknop loslaat, stopt het apparaat met het doseren van conditioner.
  - Druk tijdens het scheren opnieuw op de scheerconditionerknop om meer scheerconditioner aan te brengen. Zo zorgt u ervoor dat de scheerunit soepel over uw huid blijft glijden.

*Opmerking: De scheerconditionerknop werkt alleen als het scheerapparaat is ingeschakeld.*

*Opmerking: U kunt dit scheerapparaat op dezelfde manier gebruiken als een scheermesje. Dit wil zeggen dat u het scheerapparaat op een nat gezicht kunt gebruiken. In tegenstelling tot een conventioneel elektrisch scheerapparaat heeft dit apparaat geen haarkamer waarin de afgeschoren haartjes worden verzameld. Als u wilt voorkomen dat deze haartjes*

*op uw kleding terechtkomen, gebruik dan voldoende scheerconditioner tijdens het scheren.*

**5** Maak het scheerapparaat na elk gebruik grondig schoon (zie hoofdstuk 'Schoonmaken').

**6** Schuif de beschermkap op het scheerapparaat om beschadigingen te voorkomen.



### **Tips voor optimaal glijden en een glad scheerresultaat**

- Beweeg het scheerapparaat voorzichtig met ronddraaiende bewegingen over uw huid.
- Oefen niet te veel druk uit op het scheerapparaat. Dit kan huidirritatie veroorzaken.
- Breng regelmatig scheerconditioner aan zodat het scheerapparaat soepel over de huid glijdt.
- U kunt het scheerapparaat ook in bad of onder de douche gebruiken.

## **Schoonmaken en onderhoud**

Maak het scheerapparaat na elk gebruik schoon.

Gebruik voor het reinigen van het apparaat geen agressieve schoonmaakmiddelen, schuurmiddelen of vloeistoffen als alcohol, benzine of aceton.

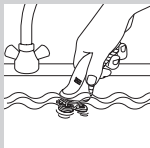
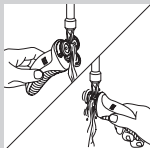
Wees voorzichtig met heet water. Controleer altijd of het water niet te heet is om te voorkomen dat u uw handen verbrandt.

Droog de scheerunit nooit met een handdoek of een papieren doekje omdat de scheerhoofden hierdoor beschadigd kunnen raken.

*Opmerking: Het scheerapparaat is waterdicht en kan onder de kraan worden schoongespoeld.*

**1** Druk op de aan/uitknop om het scheerapparaat in te schakelen.





**2** Maak het scheerapparaat schoon terwijl het is ingeschakeld.

U kunt het scheerapparaat op twee manieren schoonmaken:

- Spoel de scheerunit minimaal 30 seconden af onder de warme kraan.

- Dompel de scheerunit minimaal 30 seconden in warm water.

**3** Schakel het scheerapparaat uit en schud het overtollige water eraf.

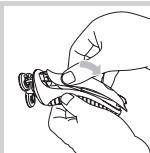
**4** Schuif de beschermkap op het scheerapparaat om beschadigingen te voorkomen.

*Opmerking: Als het scheerapparaat minder goed scheert dan eerst en u er niet in slaagt om dit probleem op te lossen met behulp van de reinigingsmethoden in dit hoofdstuk, raadpleeg dan hoofdstuk 'Veelgestelde vragen' voor een extra grondige reinigingsmethode.*

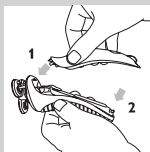
## Vervangen

### Scheerconditionercartridge

Om hygiënische redenen raden wij u aan de scheerconditionercartridge tweemaal per jaar te vervangen. U kunt telefonisch een nieuwe scheerconditionercartridge bestellen bij Philips Klantenservice. U vindt het telefoonnummer op [www.philips.nl](http://www.philips.nl) onder 'Philips Klantenservice'.



- 1** Verwijder de scheerconditionercartridge van het scheerapparaat.



- 2** Plaats het nokje aan de bovenzijde van de nieuwe cartridge in de sleuf in de rand van het scheerapparaat (1). Druk vervolgens met uw duim op het onderste gedeelte van de cartridge (2) om de cartridge op het scheerapparaat te bevestigen ('klik').

- 3** Vul de scheerconditionercartridge (zie hoofdstuk 'Het apparaat in gebruik nemen').

### Scheerunit



Vervang de scheerunit elk jaar voor een optimaal scheerresultaat.

Vervang de scheerunit alleen door een HS85 Philips-scheerunit.

- 1** Trek de oude scheerunit van het scheerapparaat.



- 2** Plaats de nieuwe scheerunit op het scheerapparaat.

### Fles met NIVEA FOR MEN-scheerconditioner

Gebruik alleen flessen met NIVEA FOR MEN-scheerconditioner.

## Het apparaat afdanken



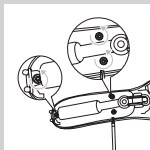
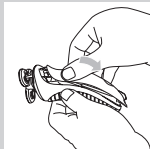
- Gooi het apparaat aan het einde van zijn levensduur niet weg met het normale huisvuil, maar lever het in op een door de overheid aangewezen inzamelpunt om het te laten recycleren. Op die manier levert u een bijdrage aan een schonere leefomgeving.
- De accu van het scheerapparaat bevat stoffen die schadelijk kunnen zijn voor het milieu. Verwijder altijd de accu voordat u het scheerapparaat afdankt en inlevert op een door de overheid aangewezen inzamelpunt. Lever de accu in op een officieel inzamelpunt voor batterijen. Als u problemen ondervindt bij het verwijderen van de accu, kunt u met het scheerapparaat ook naar een Philips-servicecentrum gaan. Medewerkers van dit centrum verwijderen dan de accu voor u en zorgen ervoor dat deze op milieuvriendelijke wijze wordt verwerkt.

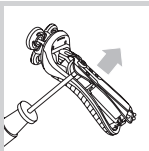
## De accu verwijderen

Verwijder de accu alleen wanneer u het scheerapparaat afdankt. Zorg ervoor dat de accu helemaal leeg is wanneer u deze verwijdert.

Pas op, de accustrips zijn scherp.

- 1** Verwijder de scheerconditionercartridge van het scheerapparaat.
- 2** Draai de drie schroeven aan de achterzijde van het scheerapparaat los.





**3** Verwijder het achterpaneel van de behuizing met een schroevendraaier.

**4** Verwijder de accu.

### Garantie en service

Als u service of informatie nodig hebt of als u een probleem hebt, bezoek dan de Philips-website ([www.philips.nl](http://www.philips.nl)), of neem contact op met het Philips Consumer Care Centre in uw land (u vindt het telefoonnummer in het 'worldwide guarantee'-vouwblad). Als er geen Consumer Care Centre in uw land is, ga dan naar uw Philips-dealer.

### Garantiebeperkingen

De scheerhoofden (mesjes en kapjes) vallen niet onder de voorwaarden van de internationale garantie omdat deze onderhevig zijn aan slijtage. De conditionercartridge is een wegwerpartikel en valt niet onder de internationale garantie.

### Veelgestelde vragen

In dit hoofdstuk vindt u de meestgestelde vragen over het scheerapparaat. Als u het antwoord op uw vraag niet kunt vinden, neem dan contact op met het Consumer Care Centre in uw land.

Vraag	Antwoord
<p>Waarom glijdt de scheerunit niet soepel over mijn huid?</p>	<p>U hebt mogelijk niet genoeg scheerconditioner gebruikt. Druk op de scheerconditionerknop tot er voldoende NIVEA FOR MEN-scheerconditioner is aangebracht. Hierdoor zal de scheerunit weer soepel over uw huid glijden.</p>
<p>Waarom scheert het scheerapparaat minder goed dan eerst?</p>	<p>U hebt het scheerapparaat mogelijk niet goed schoongemaakt. Maak het scheerapparaat grondig schoon (zie hoofdstuk 'Schoonmaken en onderhoud').</p>
	<p>Mogelijk zitten er lange haren in de scheerhoofden. Maak de scheerhoofden schoon door de hieronder beschreven stappen voor een extra grondige reiniging te volgen.</p>
	<p>Mogelijk is de scheerunit beschadigd of versleten. Vervang de scheerunit (zie hoofdstuk 'Vervangen').</p>
<p>Waarom werkt het scheerapparaat niet als ik op de aan/uitknop druk?</p>	<p>De accu is mogelijk leeg. Laad de accu op (zie hoofdstuk 'Het apparaat in gebruik nemen').</p>
	<p>Opgedroogde scheerconditioner blokkeert mogelijk de scheerhoofden in de scheerunit. Maak het scheerapparaat grondig schoon voordat u doorgaat met scheren (zie hoofdstuk 'Schoonmaken en onderhoud').</p>

## Vraag

## Antwoord

Mogelijk hebt u de scheerunit niet goed in elkaar gezet na de extra grondige reiniging. Draai elk kapje linksom totdat de kapjes vastklikken wanneer u de scheerunit weer in elkaar zet.

Waarom komt er weinig scheerconditioner uit de openingen, hoewel er voldoende conditioner in de cartridge zit?

Een van de conditioneropeningen is mogelijk geblokkeerd. Spoel de scheerunit schoon of laat deze weken. Als dit niet werkt, pompt u scheerconditioner in de cartridge tot er weer conditioner uit de geblokkeerde opening komt. Als dit ook niet werkt, kunt u de volgende methode proberen: 1) schakel het scheerapparaat uit 2) trek de scheerunit van het scheerapparaat 3) plaats uw vinger op de opening die niet is geblokkeerd 4) schakel het scheerapparaat in 5) druk enkele seconden op de scheerconditionerknop tot er weer conditioner uit de geblokkeerde opening komt.

U hebt de scheerhoofden mogelijk niet teruggeplaatst in hun oorspronkelijke houders. Een van de scheerhoofden heeft in het midden geen opening voor scheerconditioner en dit scheerhoofd moet in een specifieke houder worden geplaatst. Zorg dat u het scheerhoofd zonder een opening voor conditioner in de juiste houder plaatst. Dit is de houder die zich het dichtst bij de aan/uitknop bevindt wanneer de scheerunit op het scheerapparaat zit.

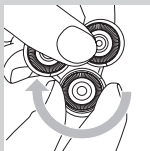
Vraag	Antwoord
<p>Waarom komt er geen scheerconditioner uit de openingen als ik op de scheerconditionerknop druk?</p>	<p>De cartridge is bijna leeg. Vul de scheerconditionercartridge bij (zie hoofdstuk 'Het apparaat in gebruik nemen').</p>
<p>Ik heb het scheerapparaat laten vallen en de scheerunit is uiteen gevallen. Hoe moet ik de scheerunit weer in elkaar zetten?</p>	<p>Plaats de messen in de scheerhoofdhouders met de mespootjes naar boven gericht. Plaats de kapjes op de houders (over de messen) en draai de kapjes linksom totdat deze vastklikken. Een van de kapjes heeft in het midden geen opening voor scheerconditioner en moet op een specifieke houder worden bevestigd. Dit is de houder die zich het dichtst bij de aan/uitknop bevindt wanneer de scheerunit op het scheerapparaat zit. Als de messen en de kapjes zijn verwisseld, kan het enkele weken duren voordat het apparaat weer optimaal scheert.</p>
<p>Waarom maakt het scheerapparaat ineens een raar geluid?</p>	<p>U hebt de scheerunit mogelijk niet goed in elkaar gezet. Plaats de messen in de scheerhoofdhouders met de mespootjes naar boven gericht. Plaats de kapjes op de houders (over de messen) en draai de kapjes linksom totdat deze vastklikken. Een van de kapjes heeft in het midden geen opening voor scheerconditioner en moet op een specifieke houder worden geplaatst. Dit is de houder die zich het dichtst bij de aan/uitknop bevindt wanneer de scheerunit op het scheerapparaat zit. Als de messen en de kapjes zijn verwisseld, kan het enkele weken duren voordat het apparaat weer optimaal scheert.</p>



## Extra grondige reinigingsmethode

Zorg ervoor dat het apparaat is uitgeschakeld.

**1** Trek de scheerunit van het scheerapparaat af.

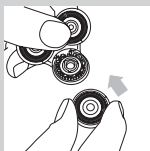


**2** Draai het kapje rechtsom en verwijder het kapje van de scheerunit.

*Opmerking: Verwijder maar één scheerhoofd per keer. Hierdoor bent u er zeker van dat u het scheerhoofd altijd terugplaatst in de oorspronkelijke houder. Dit is belangrijk, omdat twee scheerhoofden speciale openingen hebben voor de scheerconditioner. Bovendien zorgt dit ervoor dat u de messen en de kapjes van de verschillende scheerhoofden niet verwisselt. Dit heeft namelijk een negatief effect op de scheerprestaties.*

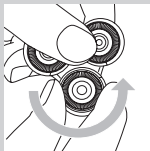
**3** Haal indien nodig het mes uit het kapje.

**4** Maak het mes en het kapje schoon met het bijgeleverde borsteltje.



**5** Plaats het mes na het schoonmaken terug in de scheerunit met de mespootjes naar boven gericht.

**6** Plaats het kapje terug op de scheerhoofdhouder (over het mes).



**7** Draai het kapje linksom totdat het vastklikt.





- 8** Plaats de scheerunit terug op het scheerapparaat ('klik').

## Introdução

Parabéns pela sua compra e bem-vindo à Philips!  
Para tirar todo o partido da assistência fornecida pela Philips, registre o seu produto em [www.philips.com/welcome](http://www.philips.com/welcome).

## Importante

Leia cuidadosamente este manual do utilizador antes de utilizar o aparelho e guarde-o para consultas futuras.

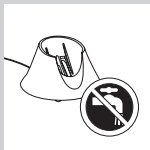
### Perigo

- Certifique-se de que o adaptador não se molha (o seu adaptador pode ser diferente do indicado na figura).

### Aviso

- O adaptador contém um transformador. Não corte o adaptador para o substituir por outro, porque isso poderá dar origem a situações de perigo.
- Este aparelho não se destina a ser utilizado por pessoas (incluindo crianças) com capacidades físicas, sensoriais ou mentais reduzidas, ou com falta de experiência e conhecimentos, salvo se tiverem recebido supervisão ou instruções sobre o uso do aparelho por alguém responsável pela sua segurança.
- As crianças devem ser supervisionadas para garantir que não brincam com o aparelho.





## Cuidado

- Nunca mergulhe o carregador dentro de água nem o enxagúe à torneira.
- Coloque e utilize sempre o carregador numa superfície impermeável.
- Utilize, carregue e guarde o aparelho a uma temperatura entre 5 °C e 35 °C.
- Utilize apenas o adaptador e o carregador fornecidos.
- Não utilize a máquina de barbear ou o carregador se estiverem danificados.
- Se o transformador se danificar, só deverá ser substituído por uma peça de origem para evitar situações de perigo.



## Conformidade com as normas

- Esta máquina de barbear está em conformidade com as regulamentações de segurança aprovadas internacionalmente, podendo ser utilizada no banho ou no duche e lavada à torneira com total segurança.
- Este aparelho Philips cumpre com todas as normas correspondentes a campos electromagnéticos (EMF). Se manuseado correctamente e de acordo com as instruções fornecidas neste manual do utilizador, o aparelho pode ser utilizado em segurança com base em provas científicas disponíveis actualmente.

## Geral

- O adaptador transforma 100-240 volts numa tensão segura e baixa inferior a 24 volts.

## Visão geral (fig. 4)

- A** Máquina de barbear
- 1** Tampa de protecção

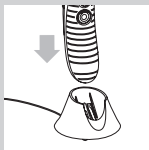
- 2 Unidade de corte
- 3 Cartucho do hidratante para a barba
- 4 Botão do hidratante para a barba
- 5 Luz de carga
- 6 Botão de ligar/desligar
- B** Acessórios
  - 1 Embalagem de hidratante para a barba NIVEA FOR MEN
  - 2 Carregador
  - 3 Escova de limpeza
  - 4 Adaptador (o seu adaptador pode ser diferente do indicado na figura)

## Começar a usar o seu aparelho

### Carregar



- 1 Coloque a ficha pequena no carregador e introduza o adaptador numa tomada eléctrica.

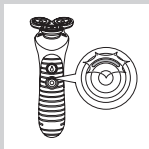


- 2 Coloque a máquina de barbear no carregador.
  - ▶ A máquina de barbear está a ser carregada.
- 3 Carregue a máquina durante 8 horas.

*Nota: Carregue a máquina de barbear antes de a utilizar pela primeira vez ou quando a luz avisadora de carga indicar que a bateria está vazia (consulte a secção 'Indicações de carga').*

*Nota: Estando com carga total, a máquina de barbear tem até 30 minutos de autonomia.*

## Indicações de carga



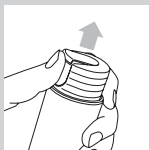
### Carregar

- Durante a carga, a luz de carga acende-se a verde.

### Bateria fraca

- Quando a bateria estiver fraca, a luz de carga acende-se a vermelho. Quando desliga a máquina de barbear, a luz vermelha apaga-se lentamente.

## Encher o cartucho do hidratante

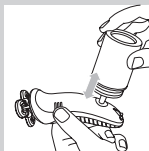


**1** Retire a patilha da embalagem de hidratante para a barba NIVEA FOR MEN.



**2** Rode a tampa da embalagem de hidratante para a direita ('clique').

► A tampa move-se para baixo e aparece o bocal do hidratante.



**3** Coloque o bocal da embalagem do hidratante na abertura de enchimento do cartucho do hidratante.

**4** Mova a embalagem para cima e para baixo cerca de 5 vezes para bombear o hidratante para a barba para o interior do cartucho, até ver que este está cheio.

Não ultrapasse a indicação MAX do cartucho.

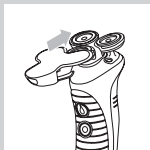
## Utilização da máquina de barbear

*Nota: A sua pele poderá precisar de 2 a 3 semanas para se adaptar a um novo sistema de barbear.*

- 1** Certifique-se de que existe hidratante para a barba suficiente no cartucho do hidratante.
- 2** Prima o botão ligar/desligar para ligar a máquina de barbear.
- 3** Certifique-se de que a bateria não está fraca (consulte o capítulo 'Começar a usar o seu aparelho', secção 'Indicações de carga').
- 4** Mova suavemente a unidade de corte em círculos sobre a pele e prima o botão do hidratante para a barba até existir hidratante suficiente na pele para um barbear confortável.
  - Quando soltar o botão do hidratante para a barba, o aparelho interrompe a aplicação do hidratante.
  - Prima novamente o botão do hidratante para a barba para aplicar mais hidratante enquanto faz a barba, para garantir que a unidade de corte continua a deslizar suavemente pela pele.

*Nota: O botão do hidratante para a barba apenas funciona quando a máquina está ligada.*

*Nota: Esta máquina de barbear pode ser utilizada de forma semelhante a uma lâmina de barbear: pode utilizar a máquina sobre o rosto molhado. Ao contrário de uma máquina de barbear eléctrica convencional, este aparelho não possui câmara de recolha para os pêlos curtos. Para evitar que estes pêlos caiam sobre a roupa, aplique hidratante suficiente enquanto faz a barba.*



**5** Limpe cuidadosamente a máquina de barbear após cada utilização (consulte o capítulo 'Limpeza').

**6** Coloque a tampa de proteção na máquina de barbear para evitar danos.

### **Sugestões para um deslizar perfeito e um resultado suave**

- Mova suavemente a máquina de barbear em círculos sobre a pele.
- Não exerça demasiada pressão sobre a máquina de barbear, pois pode provocar irritações na pele.
- Para garantir um deslizar adequado, aplique regularmente hidratante para a barba.
- Pode também utilizar a máquina de barbear no banho ou no duche.

## **Limpeza e manutenção**

Limpe a máquina de barbear após cada utilização.

Não utilize produtos de limpeza abrasivos, desengordurantes ou líquidos como álcool, petróleo ou acetona na limpeza do aparelho.

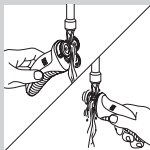
Tenha cuidado com a água quente. Verifique sempre se não está demasiado quente para evitar queimar as mãos.

Nunca seque a unidade de corte com uma toalha ou tecido, pois pode danificar as cabeças de corte.

*Nota: A máquina de barbear é à prova de água e pode ser lavada à torneira.*

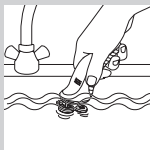
**1** Prima o botão ligar/desligar para ligar a máquina de barbear.

**2** Limpe a máquina de barbear enquanto está ligada.



Existem duas formas de limpar a máquina:

- Enxágüe a unidade de corte debaixo da torneira de água quente durante, pelo menos, 30 segundos.



- Mergulhe a unidade de corte em água quente durante, pelo menos, 30 segundos.

**3** Desligue a máquina de barbear e sacuda o excesso de água.



**4** Coloque a tampa de protecção na máquina de barbear para evitar danos.

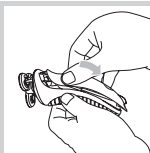
*Nota: Se a máquina de barbear não barbeia tão bem como anteriormente e se não conseguir resolver o problema através dos métodos de limpeza descritos neste capítulo, consulte o capítulo 'Perguntas mais frequentes' para obter informações sobre um método de limpeza extra-profunda.*

## Substituição

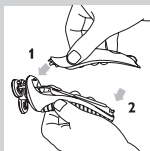
### Cartucho do hidratante para a barba

Por razões de higiene, aconselha-se que substitua o cartucho do hidratante para a barba duas vezes por ano. Pode encomendar (por telefone) um novo cartucho do hidratante para a barba à Philips Consumer Care. Poderá encontrar o número de telefone no Web site [www.philips.pt](http://www.philips.pt) (secção de "Contacto e Assistência").





- 1** Retire o cartucho do hidratante para a barba da máquina.



- 2** Introduza a saliência no topo do novo cartucho de hidratante para a barba na ranhura no bordo da máquina de barbear (1). Depois prima a parte inferior do cartucho com o polegar (2) para montar o cartucho na máquina ('clique').

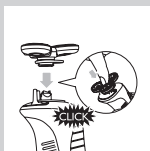
- 3** Encha o cartucho do hidratante (consulte o capítulo 'Começar a usar o seu aparelho').

### Unidade de corte



A unidade de corte deve ser substituída todos os anos para manter a eficácia da máquina de barbear.

Substitua apenas a unidade de corte por uma Unidade de Corte Philips HS85.



- 1** Retire a antiga unidade de corte da máquina de barbear.
- 2** Coloque a nova unidade de corte na máquina de barbear.

### Embalagem de hidratante para a barba NIVEA FOR MEN

Utilize apenas embalagens de hidratante para a barba NIVEA FOR MEN.

## Eliminação



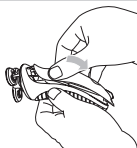
- Não deite fora o aparelho juntamente com o lixo doméstico normal no final da sua vida útil e entregue-o num ponto de recolha autorizado para reciclagem. Ao fazê-lo, ajuda a preservar o meio ambiente.



- A bateria recarregável da máquina de barbear contém substâncias que podem poluir o ambiente. Retire sempre a bateria antes de se desfazer da máquina e entregue a máquina num ponto de recolha oficial. Desfaça-se da bateria num ponto de recolha oficial para baterias. Se tiver problemas na remoção da bateria, pode também levar a máquina a um centro de assistência Philips, que poderá remover a bateria por si e eliminá-la de forma segura para o ambiente.

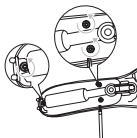
## Eliminação da bateria recarregável

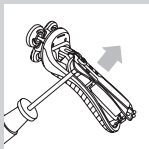
Retire apenas a bateria recarregável quando se desfizer da máquina de barbear. Certifique-se de que a bateria está completamente vazia quando a retirar.



Tenha cuidado porque as bandas da pilha são aguçadas.

- 1** Retire o cartucho do hidratante para a barba da máquina.
- 2** Desaparafuse os três parafusos na parte traseira da máquina de barbear.





- 3** Retire o painel traseiro do corpo com uma chave de parafusos.
- 4** Remova a bateria recarregável.

## Garantia e assistência

Se necessitar de reparações, informações ou se tiver problemas, visite o Web site da Philips em [www.philips.pt](http://www.philips.pt) ou contacte o Centro de Assistência ao Consumidor local (pode encontrar o número de telefone no folheto de garantia mundial). Se não existir um Centro de Assistência no seu país, visite o seu representante Philips local.

### Restrições à garantia

As cabeças de corte (lâminas e guardas) não estão abrangidas pelos termos da garantia internacional, uma vez que estão sujeitas a desgaste. A embalagem da emulsão é um artigo descartável e não é abrangida pelos termos da garantia internacional.

## Perguntas mais frequentes

Este capítulo apresenta as perguntas mais frequentes sobre o aparelho. Se não conseguir encontrar a resposta à sua pergunta, contacte o Centro de Assistência Philips do seu país.

Pergunta	Resposta
Por que razão a unidade de corte não desliza suavemente pela minha pele?	Pode não ter aplicado hidratante para a barba suficiente. Prima o botão do hidratante até que uma quantidade suficiente do hidratante NIVEA FOR MEN tenha sido aplicada. Assim, a unidade de corte desliza novamente de forma suave pela sua pele.
Por que é que a máquina de barbear não barbeia tão bem como anteriormente?	Pode não ter limpo a máquina de barbear devidamente. Limpe cuidadosamente a máquina (consulte o capítulo 'Limpeza e manutenção').  Pode haver pêlos compridos a obstruir as cabeças de corte. Limpe as cabeças de corte seguindo os passos descritos no método de limpeza extra-profunda.  A unidade de corte pode estar danificada ou gasta. Substitua a unidade de corte (consulte o capítulo 'Substituição').
Por que razão a máquina de barbear não funciona quando primo o botão ligar/desligar?	A bateria pode estar vazia. Recarregue a bateria (consulte o capítulo 'Começar a usar o seu aparelho').  O hidratante para a barba seco pode bloquear as cabeças de corte na unidade de corte. Limpe cuidadosamente a máquina de barbear antes de continuar a fazer a barba (consulte o capítulo 'Limpeza e manutenção').

## Pergunta

## Resposta

Pode não ter montado correctamente a unidade de corte após a limpeza extra-profunda. Quando montar a unidade de corte, certifique-se de que roda cada guarda para a esquerda até ficar bem encaixada.

Por que razão sai pouco hidratante para a barba dos orifícios mesmo havendo hidratante suficiente no cartucho?

Um dos orifícios do hidratante para barbear pode estar bloqueado. Enxagúe ou mergulhe a unidade de corte. Se isto não resultar, introduza hidratante para a barba no cartucho do hidratante para a barba até que comece a sair hidratante pelo orifício bloqueado. Se isto também não resultar, tente o seguinte método: 1) Desligue a máquina de barbear 2) Retire a unidade de corte da máquina de barbear 3) Coloque o dedo no orifício que não está bloqueado 4) Ligue a máquina 5) Prima o botão do hidratante durante vários segundos até que o hidratante comece a sair novamente pelo orifício bloqueado.

Pode não ter voltado a colocar as cabeças de corte nos suportes originais. Uma das cabeças de corte não tem um orifício para hidratante para a barba no centro e tem de ser colocada num suporte específico. Certifique-se de que coloca a cabeça de corte sem o orifício para hidratante para a barba no suporte correcto. O suporte correcto para esta cabeça de corte é o que se encontra mais próximo do botão ligar/desligar quando a unidade de corte está montada na máquina de barbear.

Por que não sai hidratante para a barba dos orifícios quando primo o botão do hidratante?

O cartucho está quase vazio. Encha o cartucho do hidratante para a barba (consulte o capítulo 'Começar a usar o seu aparelho').

Pergunta	Resposta
Deixei cair a máquina de barbear e a unidade de corte separou-se. Como devo voltar a montar a unidade de corte?	Coloque as lâminas nos suportes da cabeça de corte com os pernos da lâmina voltados para cima. Coloque as guardas nos suportes (sobre as lâminas) e rode-as para a esquerda até ficarem bem encaixadas. Uma das guardas não tem um orifício para hidratante para a barba no centro e tem de ser encaixada num orifício específico. O suporte correcto para esta guarda é o que se encontra mais próximo do botão ligar/desligar quando a unidade de corte está montada na máquina de barbear. Se os conjuntos das lâminas e das guardas forem alterados, a eficácia da máquina diminuirá e só passado algumas semanas voltará ao normal.
Por que razão a máquina de barbear começou a produzir um ruído estranho?	Provavelmente não montou correctamente a unidade de corte. Coloque as lâminas nos suportes da cabeça de corte com os pernos da lâmina voltados para cima. Coloque as guardas nos suportes (sobre as lâminas) e rode-as para a esquerda até ficarem bem encaixadas. Uma das guardas não tem um orifício para hidratante para a barba no centro e tem de ser encaixada num orifício específico. O suporte correcto para esta guarda é o que se encontra mais próximo do botão ligar/desligar quando a unidade de corte está montada na máquina de barbear. Se os conjuntos das lâminas e das guardas forem alterados, a eficácia da máquina diminuirá e só passado algumas semanas voltará ao normal.

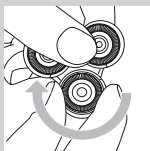
## Método de limpeza extra-profunda

Certifique-se de que o aparelho está desligado.

- 1** Retire a unidade de corte da máquina de barbear.



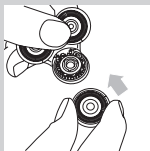
- 2** Rode a guarda para a direita e retire-a da unidade de corte.



*Nota: Remova uma cabeça de corte de cada vez. Desta forma, garante que coloca sempre a cabeça de corte no suporte original. Este procedimento é necessário, uma vez que duas das cabeças de corte possuem orifícios especiais para o hidratante para a barba. Desta forma, também garante que não altera os conjuntos das lâminas e guardas de diferentes cabeças de corte, o que afecta o desempenho da máquina.*

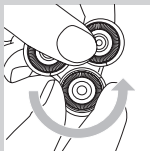
- 3** Se necessário, remova a lâmina da guarda.

- 4** Limpe a lâmina e a guarda com a escova fornecida.



- 5** Depois da limpeza, volte a colocar a lâmina na unidade de corte com os pernos da lâmina voltados para cima.

- 6** Volte a colocar a guarda no suporte da cabeça de corte (sobre a lâmina).



- 7** Rode a guarda para a esquerda para a fixar correctamente.



- 8** Volte a colocar a unidade de corte na máquina de barbear ('clique').



## Giriş

Ürünümüzü satın aldığınız için teşekkür ederiz; Philips'e hoş geldiniz! Philips'in sunduğu destekten tam faydalanmak için lütfen ürününüzü şu adresten kaydedin: [www.philips.com/welcome](http://www.philips.com/welcome).

## Önemli

Cihazı kullanmadan önce bu kullanım kılavuzunu okuyun ve gelecekte de başvurmak üzere saklayın.

### Tehlike

- Adaptörün ıslanmasına izin vermeyin (adaptörünüz şekilde gösterilenden farklı olabilir).

### Uyarı

- Adaptörde bir dönüştürücü bulunmaktadır. Tehlikeli bir duruma sebep olabileceğinden, adaptörü başka bir fişle değiştirmek için kesmeyin.
- Bu cihaz, güvenliklerinden sorumlu kişilerin nezareti veya talimatı olmadan, fiziksel, motor ya da zihinsel becerileri gelişmemiş veya bilgi ve tecrübe açısından yetersiz kişiler tarafından (çocuklar da dahil) kullanılmamalıdır.
- Küçük çocukların cihazla oynamaları engellenmelidir.

### Dikkat

- Şarj cihazını kesinlikle suya batırmayın veya musluk altında durulamayın.
- Şarj cihazını mutlaka sıvı geçirmez bir zemin üzerinde kullanın.
- Cihaz, 5°C - 35°C arasında kullanılmalı, şarj edilmeli ve saklanmalıdır.
- Sadece verilen adaptör ve şarj cihazını kullanın.
- Hasarlanmış tıraş makinesini veya şarj cihazını kullanmayın.



- Adaptör hasarlıysa, bir tehlikeyi önlemek için mutlaka orijinal modeli ile değiştirildiğinden emin olun.



### Standartlara uyum

- Bu tıraş makinesi uluslararası onaylanmış güvenlik kurallarına uygun olup, banyo veya duşta güvenli kullanılabilir musluk altında yıkanabilir.
- Bu Philips cihazı elektromanyetik alanlarla (EMF) ilgili tüm standartlara uygundur. Bu cihaz, gereği gibi ve bu kılavuzdaki talimatlara uygun şekilde kullanıldığında, bugünün bilimsel verilerine göre kullanımı güvenlidir.

### Genel

- Adaptör 100-240 volt'u güvenli seviye olan 24 volttan daha düşük değerlere çevirmektedir.

### Genel bakış (Şek. 4)

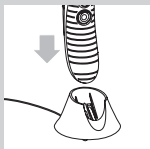
- A** Tıraş makinesi
- 1 Koruma kapağı
  - 2 Tıraş ünitesi
  - 3 Tıraş kremi kartuşu
  - 4 Tıraş kremi düğmesi
  - 5 Şarj ediliyor ışığı
  - 6 Açma/kapama düğmesi
- B** Aksesuarlar
- 1 NIVEA FOR MEN tıraş kremi şişesi
  - 2 Şarj Cihazı
  - 3 Temizleme fırçası
  - 4 Adaptör (adaptörünüz şekilde gösterilenden farklı olabilir)

## Başlangıç

## Şarj etme



- 1 Küçük fişi şarj cihazına takın ve adaptörü de prize takın.



- 2 Tıraş makinesini şarj cihazına takın.  
▶ Tıraş makinesi şarj olacaktır.

- 3 Tıraş makinesini 8 saat şarj edin.

*Dikkat: Tıraş makinesini ilk kez kullanmadan önce ya da pilin boş olduğunu gösteren şarj ışığı yandığında şarj edin (bkz. 'Şarj göstergeleri' bölümü).*

*Dikkat: Tamamen şarj olmuş bir tıraş makinesinin 30 dakikaya kadar tıraş süresi vardır.*

## Şarj göstergeleri



## Şarj etme

- Şarj esnasında, şarj ışığı yeşil renkte yanar.

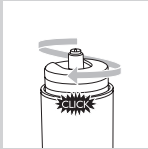
## Pil zayıf

- Pil zayıfladığında, şarj ışığı kırmızı renkte yanar. Tıraş makinesini kapadığınızda, kırmızı ışık yavaşça söner.

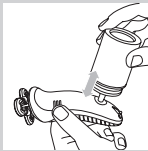
## Tıraş kremi kartuşunun doldurulması



- 1 NIVEA FOR MEN tıraş kremi şişesinin tırnağını açın.



- 2 Krem şişesinin kapağını saat yönünde çevirin ('klik').  
 ▶ Kapak aşağı kayar ve krem başlığı görünür.



- 3 Krem şişesinin başlığını krem kartuşunun doldurma deliğine yerleştirin.
- 4 Kartuşun dolduğunu görene kadar şişeyi yaklaşık 5 kez yukarı aşağı hareket ettirerek kartuşa tıraş kremi pompalayın.

Kartuşu MAX göstergesinin üzerinde bir seviyede doldurmayın.

## Tıraş makinesinin kullanımı

*Dikkat: Cildinizin yeni bir tıraş sistemine alışması 2-3 hafta sürebilir.*

- 1 Tıraş kremi kartuşunda yeterli miktarda tıraş kremi olduğundan emin olun.
- 2 Tıraş makinesini çalıştırmak için açma/kapama düğmesine basın.
- 3 Pilin şarjının zayıf olmadığından emin olun (bkz. 'Başlangıç' bölümü, 'Şarj göstergeleri').

- 4** Tıraş makinesini cildiniz üzerinde daireler çizerek hafifçe hareket ettirin ve cildinizde rahat bir tıraş için yeterli miktarda tıraş kremi olana kadar tıraş kremi şişesine bastırın.
- Tıraş kremi düğmesini bıraktığınızda, cihaz krem dağıtmayı durdurur.
  - Tıraş ünitesinin cildinizde rahatça hareket etmesini sağlamak amacıyla daha fazla tıraş kremi uygulamak için tıraş kremi düğmesine tekrar basabilirsiniz.

**Dikkat:** Tıraş kremi düğmesi sadece tıraş makinesi açıkken çalışır.

**Dikkat:** Bu tıraş makinesi tıraş bıçağına benzer şekilde kullanılabilir: tıraş makinesini ıslak bir cilt üzerinde kullanabilirsiniz. Klasik elektrikli tıraş makinelerinin aksine, bu cihazda kılları toplayan bir hazne yoktur. Kılların giysilerinize dökülmesini engellemek için tıraş sırasında yeterli miktarda tıraş kremi uygulayın.

- 5** Her kullanım sonrası tıraş makinesini iyice temizleyin (bkz. 'Temizlik' bölümü).

- 6** Hasar oluşmasını önlemek için tıraş makinesinin koruma kapağını kapatın.

### **Optimum hareket ve pürüzsüz tıraş için ipuçları**

- Tıraş makinesini cildiniz üzerinde daireler çizerek hafifçe hareket ettirin.
- Tıraş makinesine çok fazla güç uygulamayın, aksi takdirde cildiniz tahriş olabilir.
- Tıraş makinesinin düzgün hareket etmesi için tıraş kremi düzenli olarak uygulayın.
- Tıraş makinesini banyoda veya duşta da kullanabilirsiniz.



## Temizlik ve bakım

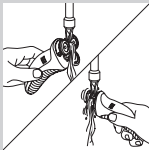
Her kullanım sonrasında tıraş makinesini mutlaka temizleyin.

Cihazın temizliğinde aşındırıcı, ovucu temizlik malzemeleri veya alkol, aseton, benzin gibi sıvalar kullanmayın.

Sıcak suya dikkat edin. Ellerinizin yanmaması için daima suyun çok sıcak olmadığını kontrol edin.

Tıraş ünitesini kuruturken kesinlikle havlu veya peçete kullanmayın. Tıraş başlıklarına zarar verebilirsiniz.

*Dikkat: Tıraş makinesi su geçirmez ve musluğun altına tutularak temizlenebilir.*



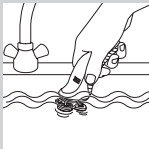
**1** Tıraş makinesini çalıştırmak için açma/kapama düğmesine basın.

**2** Tıraş makinesini çalışırken de temizleyebilirsiniz.

Tıraş makinesi iki şekilde temizlenebilir:

- Tıraş ünitesini en az 30 saniye sıcak suyun altına tutun.

- Tıraş ünitesini en az 30 saniye sıcak suya daldırın.



**3** Tıraş makinesini kapatın ve kalan suyu sallayarak boşaltın.

**4** Hasar oluşmasını önlemek için tıraş makinesinin koruma kapağını kapatın.

*Dikkat: Tıraş makinesi eskisi gibi iyi tıraş etmiyorsa ve sorunu bu bölümde anlatılan temizleme yöntemleriyle çözemiyorsanız, ekstra derinlemesine temizlik yöntemi için 'Sık Sorulan Sorular' bölümüne başvurun.*

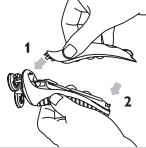
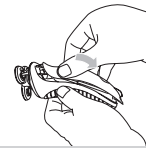


## Değiştirme

### Tıraş kremi kartuşu

Hijyen nedeniyle yılda iki kez tıraş kremi kartuşunu değiştirmenizi tavsiye ediyoruz. Yeni tıraş kremi kartuşunu temin edebileceğiniz noktaları telefonla Philips Müşteri Hizmetlerinden öğrenebilirsiniz. Telefon numarası için [www.philips.com](http://www.philips.com) adresine giderek 'Philips Consumer Care' üzerini tıklayın.

- 1** Tıraş kremi kartuşunu tıraş makinesinden çıkarın.
- 2** Yeni tıraş kremi kartuşunun üst kısmındaki menteşeyi tıraş makinesi gövdesi üzerindeki yuvaya takın (1). Sonra, kartuşu tıraş makinesine takmak için başparmağınızla (2) kartuşun alt kısmına bastırın ('klik').
- 3** Tıraş kremi kartuşunu doldurun (bkz. 'Başlangıç' bölümü).



### Tıraş ünitesi

En iyi tıraş sonuçlarını elde etmek için tıraş ünitesini her yıl değiştirin.

Tıraş ünitesini sadece HS85 Philips Tıraş Ünitesi ile değiştirin.

- 1** Eski tıraş ünitesini tıraş makinesinden çekip çıkarın.
- 2** Yeni tıraş ünitesini tıraş makinesine yerleştirin.



## NIVEA FOR MEN tıraş kremi şişesi

Sadece NIVEA FOR MEN tıraş kremi şişelerini kullanın.

### Atılması



- Kullanım ömrü sonunda, cihazı normal evsel atıklarınızla birlikte atmayın; bunun yerine, geri dönüşüm için resmi toplama noktalarına teslim edin. Böylece, çevrenin korunmasına yardımcı olursunuz.



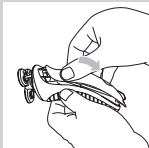
- Şarj edilebilir tıraş makinesi pili, çevreyi kirletebilecek maddeler içermektedir. Tıraş makinesini atmadan ya da resmi toplama noktasına teslim etmeden önce mutlaka pili çıkartın. Pili, piller için resmi toplama noktasına teslim edin. Pili çıkartmakta güçlük çekiyorsanız, tıraş makinesini bir Philips servis merkezine verebilirsiniz. Burada pil sizin için çıkartılır ve atık işlemleri çevreye zarar vermeyecek şekilde gerçekleştirilir.

### Şarj edilebilir pilin atılması

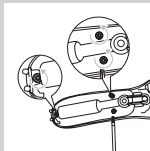
Şarj edilebilir pilleri, sadece tıraş makinesini atacağınız zaman çıkarın. Pilleri çıkarırken tamamen boş olduklarından emin olun.

Pillerin uzun kenarları keskindir, dikkatli olun.

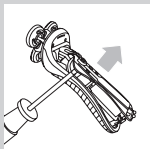
- 1 Tıraş kremi kartuşunu tıraş makinesinden çıkarın.







**2** Tıraş makinesinin arkasındaki üç vidayı sökün.



**3** Bir tornavida kullanarak muhafazanın arka panelini çıkarın.

**4** Şarj edilebilir pili çıkarın.

## Garanti ve servis

Servise ya da daha fazla bilgiye ihtiyaç duyarsanız veya bir sorunla karşılaşırsanız, [www.philips.com.tr](http://www.philips.com.tr) adresindeki Philips Internet sitesini ziyaret edin veya ülkenizdeki Philips Müşteri Hizmet Merkezi ile iletişim kurun (telefon numarasını dünya çapında geçerli garanti belgesinde bulabilirsiniz). Ülkenizde Müşteri Hizmet Merkezi yoksa, yerel Philips bayisine başvurun.

### Garanti sınırlamaları

Tıraş başlıkları (bıçaklar ve koruyucular) aşınmaya maruz kaldığından uluslararası garanti kapsamında değildir.

Tıraş kremi kartuşu, tek kullanımlık bir parçadır ve uluslararası garanti koşulları kapsamında değildir.

## Sıkça sorulan sorular

Bu bölümde tıraş makinesiyle ilgili en sık sorulan sorular bulunmaktadır. Sorunuzun cevabını burada bulamıyorsanız, ülkenizdeki Müşteri Hizmetleri Merkezine başvurun.

Soru	Cevap
Tıraş ünitesi cildim üzerinde neden yumuşak bir şekilde hareket etmiyor?	Yeterli miktarda tıraş kremi uygulamamış olabilirsiniz. Yeterli miktarda NIVEA FOR MEN tıraş kremi çıkana kadar tıraş kremi düğmesine basın. Bu sayede tıraş ünitesi cildinizde yumuşak bir şekilde hareket edecektir.
Tıraş makinesi neden eskisi gibi iyi tıraş etmiyor?	Tıraş makinesini iyi temizlememiş olabilirsiniz. Tıraş makinesini iyice temizleyin (bkz. 'Temizlik ve bakım' bölümü).  Uzun kıllar tıraş başlıklarını engelleyebilir. Tıraş başlıklarını aşağıda anlatılan ekstra derinlemesine temizlik yöntemini uygulayarak temizleyin.
Açma/kapama düğmesine bastığımda tıraş makinesi neden çalışmıyor?	Tıraş ünitesi yıpranmış veya hasar görmüş olabilir. Tıraş ünitesini değiştirin (bkz. 'Değiştirme' bölümü).  Pil bitmiş olabilir. Pili şarj edin (bkz. 'Başlangıç' bölümü).  Kuruyan tıraş kremi, tıraş ünitesindeki tıraş başlıklarını tıkaçabilir. Tıraşa devam etmeden önce tıraş makinesini iyice temizleyin (bkz. 'Temizlik ve bakım' bölümü).  Ekstra derinlemesine temizlikten sonra tıraş ünitesini düzgün bir şekilde monte etmemiş olabilirsiniz. Tıraş ünitesini monte ettiğinizde, her bir koruyucuyu yerine kilitleneneye kadar saat yönünün tersine çevirdiğinizden emin olun.

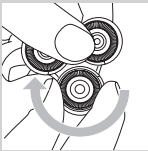
Soru	Cevap
Kartuşta yeterli miktarda krem olmasına rağmen deliklerden neden az miktarda tıraş kremi geliyor?	Krem deliklerinden biri tıkanmış olabilir. Tıraş ünitesini yıkayın veya suda bekletin. Eğer bu yöntem işe yaramazsa, tıkanmış delikten krem çıkmaya başlayana kadar tıraş kremi kartuşuna tıraş kremi pompalayın. Eğer bu yöntem de işe yaramazsa, aşağıdaki yöntemi deneyin: 1) Tıraş makinesini kapayın 2) Tıraş ünitesini tıraş makinesinden çıkarın 3) Parmağınızı tıkanmamış delik üzerine yerleştirin 4) Tıraş makinesini çalıştırın 5) Krem tıkanmış delikten tekrar çıkmaya başlayana kadar tıraş kremi düğmesine birkaç saniye basın.
	Tıraş başlıklarını orijinal yuvalarına yerleştirmemiş olabilirsiniz. Tıraş başlıklarının birinin ortasında tıraş kremi deliği yoktur ve özel bir yuvaya yerleştirilmesi gerekir. Krem deliği olmayan tıraş başlığınızı doğru yuvaya yerleştirdiğinizden emin olun. Bu, tıraş ünitesi tıraş makinesine takıldığında açma/kapama düğmesine en yakın olan yuvadır.
Tıraş kremi düğmesine bastığımda deliklerden neden tıraş kremi gelmiyor?	Tıraş kremi kartuşu bitmek üzeredir. Tıraş kremi kartuşunu tekrar doldurun (bkz. 'Başlangıç' bölümü).
Tıraş makinesini düşürdüm ve tıraş ünitesi parçalarına ayrıldı. Tıraş ünitesini tekrar nasıl monte etmeliyim?	Kesicileri, kesici ayaklar yukarıya bakacak şekilde tıraş başlığı yuvalarına yerleştirin. Korumucuların yuvaların üzerine yerleştirin (kesicilerin üzerinden) ve yerlerine sabitlenene kadar saat yönünün tersine çevirin. Korumucuların birinin ortasında tıraş kremi deliği yoktur ve özel bir yuvaya takılması gerekir. Bu, tıraş ünitesi tıraş makinesine takıldığında açma/kapama düğmesine en yakın olan yuvadır. Kesiciler ve koruyucular kanşınırlırsa, optimum tıraş performansına ulaşılması birkaç hafta sürebilir.

## Soru

Tıraş makinesi neden aniden olağandışı bir ses yapmaya başladı?

## Cevap

Muhtemelen, tıraş ünitesi doğru olarak monte edilmemiştir. Kesicileri, kesici ayakları yukarı bakacak şekilde tıraş başlığı yuvalarına yerleştirin. Koruyucuları yuvaların üzerine yerleştirin (kesicilerin üzerinden) ve yerlerine sabitlenene kadar saat yönünün tersine çevirin. Koruyucuların birinin ortasında tıraş kremi deliği yoktur ve özel bir yuvaya takılması gereklidir. Bu, tıraş ünitesi tıraş makinesine takıldığında açma/kapama düğmesine en yakın olan yuvadır. Kesiciler ve koruyucular karıştırlırlarsa, optimum tıraş performansına ulaşılması birkaç hafta sürebilir.



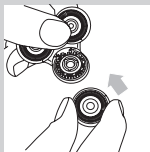
### Ekstra derinlemesine temizlik yöntemi

Cihazın kapalı olduğundan emin olun.

- 1 Tıraş ünitesini tıraş makinesinden çekip çıkarın.
- 2 Koruyucuyu saat yönünde çevirin ve tıraş ünitesinden kaldırarak çıkarın.

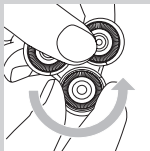
*Dikkat: Her seferinde sadece bir tıraş başlığını çıkarın. Bu sayede, tıraş başlığını her zaman kendi orijinal yuvasına takabilirsiniz; iki tıraş başlığında da özel tıraş kremi delikleri bulunduğundan, bu gereklidir. Ayrıca, farklı tıraş başlıklarının kesicilerini ve koruyucularını karıştırmamış ve bu sayede tıraş performansını etkilememiş olursunuz.*

- 3 Gerekliyse, kesiciyi koruyucudan çıkarın.
- 4 Birlikte verilen fırça ile kesiciyi ve koruyucuyu temizleyin.



**5** Temizledikten sonra, kesici ayakları yukarı bakacak şekilde kesiciyi tıraş ünitesine takın .

**6** Koruyucuyu tıraş başlığı yuvasının üzerine yerleştirin (kesicinin üzerinden).



**7** Koruyucuyu yerine sabitlenene kadar saat yönünün tersine çevirin.



**8** Tıraş ünitesini tekrar tıraş makinesine takın ('klik').

**UK**

Beiersdorf UK Ltd.,  
Birmingham B 37 7YS

**Germany**

Beiersdorf  
Hamburg - Wien

**Spain**

BDF Nivea SA  
Avda. de la Industria, 31  
Tres Cantos - Madrid  
Beiersdorf (AG) Hamburg

**France**

Beiersdorf  
77176 Savigny le Temple - Hamburg

**Italy**

Beiersdorf  
Milano - Hamburg

**Netherlands**

Beiersdorf  
Amsterdam - Brussels - Hamburg

**Portugal**

Beiersdorf Portuguesa, Lda  
Queluz de Baixo - Beiersdorf AG Hamburg

**Turkey**

EBC Eczacıbasi-Beiersdorf  
Kozmetik Ürünler Sanayi ve Ticaret A.S.  
34394 Levent-Istanbul Turkey