

# Gebruikershandleiding

---

UD46E-A UD46E-B UD46E-C  
UD55E-A UD55E-B

---

De kleur en het uiterlijk kunnen afwijken, afhankelijk van het product. Ook kunnen de specificaties zonder voorafgaand bericht worden gewijzigd om de prestaties te verbeteren.

# Inhoudsopgave

## Voordat u het product in gebruik neemt

<b>Auteursrecht</b>	<b>5</b>
<b>Veiligheidsvoorzorgen</b>	<b>6</b>
Reiniging	6
Opslag	7
Elektriciteit en veiligheid	7
Installatie	8
Bediening	10
Veiligheidsinstructies bij het omgaan met het scherm	13

## Vorbereidingen

<b>De componenten controleren</b>	<b>14</b>
Componenten	14
<b>Onderdelen</b>	<b>15</b>
Externe sensor	15
Achterkant	16
Afstandsbediening	17
Een IR-stereokabel aansluiten (apart verkrijgbaar)	19
<b>Voordat u het product installeert (installatiehandleiding)</b>	<b>20</b>
Wisselen tussen staand en liggend	20
Ventilatie	20
<b>Installeren van de wandmontage</b>	<b>22</b>
Vorbereiding voorafgaand aan installeren	

wandmontage	22
Installeren van de wandmontage	22
Specificaties wandmontageset (VESA)	23

<b>Afstandsbediening (RS232C)</b>	<b>24</b>
Kabelaansluitingen	24
Aansluiting	27
Controlecodes	28

## Een bronapparaat aansluiten en gebruiken

<b>Voordat u een apparaat aansluit</b>	<b>37</b>
Controlepunten voordat u een apparaat aansluit	37

<b>Aansluiten op een computer</b>	<b>37</b>
Aansluiten met de D-SUB-kabel (analoog type)	37
Aansluiten met een DVI-kabel (digitaal type)	38
Aansluiten met een HDMI-DVI-kabel	38
Aansluiten met een HDMI-kabel	39
Aansluiten met een DP-kabel	39

<b>Aansluiten op een videoapparaat</b>	<b>40</b>
Aansluiten met een HDMI-DVI-kabel	40
Aansluiten met een HDMI-kabel	41

<b>Een audiosysteem aansluiten</b>	<b>41</b>
------------------------------------	-----------

<b>De LAN-kabel aansluiten</b>	<b>42</b>
--------------------------------	-----------

<b>De netwerkbox aansluiten (los verkrijgbaar)</b>	<b>43</b>
MagicInfo	43

<b>De invoerbron wijzigen</b>	<b>45</b>
-------------------------------	-----------

Source	45
--------	----

## MDC gebruiken

<b>Installatie/verwijdering MDC-programma</b>	<b>46</b>
Installatie	46
Verwijderen	46

<b>Verbinden met MDC</b>	<b>47</b>
MDC gebruiken via RS-232C (een norm voor seriële datacommunicatie)	47
MDC gebruiken via Ethernet	48

## Startfunctie

<b>Video Wall</b>	<b>50</b>
Video Wall	50
Horizontal x Vertical	50
Screen Position	51
Format	51

<b>Picture Mode</b>	<b>52</b>
---------------------	-----------

<b>On/Off Timer</b>	<b>53</b>
On Timer	53
Off Timer	53
Holiday Management	54

<b>Network Settings</b>	<b>55</b>
-------------------------	-----------

<b>MagicInfo Player I</b>	<b>56</b>
---------------------------	-----------

# Inhoudsopgave

---

<b>ID Settings</b>	<b>57</b>
ID Settings	57
Device ID Auto Set	57
PC Connection Cable	57

---

<b>More settings</b>	<b>58</b>
----------------------	-----------

## Schermaanpassing

---

<b>Picture Mode</b>	<b>59</b>
---------------------	-----------

---

<b>Backlight / Brightness / Contrast / Sharpness / Color / Tint (G/R)</b>	<b>60</b>
---	-----------

---

<b>Color Temperature</b>	<b>60</b>
--------------------------	-----------

---

<b>White Balance</b>	<b>60</b>
----------------------	-----------

---

<b>Gamma</b>	<b>60</b>
--------------	-----------

---

<b>Calibrated Value</b>	<b>60</b>
-------------------------	-----------

---

<b>Picture Options</b>	<b>61</b>
Color Tone	61
HDMI Black Level	61
Dynamic Backlight	61
UHD COLOR	61

---

<b>Picture Size</b>	<b>62</b>
Picture Size	62
Zoom/Position	62
Resolution	62

---

<b>Auto Adjustment</b>	<b>63</b>
------------------------	-----------

---

<b>PC Screen Adjustment</b>	<b>63</b>
-----------------------------	-----------

---

<b>Picture Off</b>	<b>63</b>
--------------------	-----------

---

<b>Reset Picture</b>	<b>63</b>
----------------------	-----------

## OnScreen Display

---

<b>Display Orientation</b>	<b>64</b>
Onscreen Menu Orientation	64
Source Content Orientation	64
Aspect Ratio	64

---

<b>Screen Protection</b>	<b>65</b>
Pixel Shift	65
Timer	65
Immediate Display	65
Side Gray	65

---

<b>Message Display</b>	<b>66</b>
Source Info	66
No Signal Message	66
MDC Message	66

---

<b>Menu Language</b>	<b>66</b>
----------------------	-----------

---

<b>Reset OnScreen Display</b>	<b>66</b>
-------------------------------	-----------

## System

---

<b>Setup</b>	<b>67</b>
--------------	-----------

---

<b>Time</b>	<b>68</b>
Clock Set	68

---

DST	68
Sleep Timer	68
Power On Delay	68

---

<b>MagicInfo I Source</b>	<b>68</b>
---------------------------	-----------

---

<b>Auto Source Switching</b>	<b>68</b>
Auto Source Switching	68
Primary Source Recovery	68
Primary Source	69
Secondary Source	69

---

<b>Power Control</b>	<b>69</b>
Auto Power On	69
PC Module Power	69
Standby Control	69
Network Standby	69
Power Button	69

---

<b>Eco Solution</b>	<b>70</b>
Energy Saving	70
Eco Sensor	70
Screen Lamp Schedule	70
No Signal Power Off	70
Auto Power Off	70

---

<b>Temperature Control</b>	<b>70</b>
----------------------------	-----------

---

<b>Change PIN</b>	<b>71</b>
-------------------	-----------

---

<b>General</b>	<b>71</b>
Security	71
HDMI Hot Plug	71

---

<b>Reset System</b>	<b>71</b>
---------------------	-----------

---

# Inhoudsopgave

## Het geluid aanpassen

<b>HDMI Sound</b>	<b>72</b>
<b>Sound on Video Call</b>	<b>72</b>
<b>Reset Sound</b>	<b>72</b>

## Ondersteuning

<b>Software Update</b>	<b>73</b>
<b>Contact Samsung</b>	<b>73</b>
<b>Go to Home</b>	<b>74</b>
Video Wall	74
Picture Mode	74
On/Off Timer	74
Network Settings	74
MagicInfo Player I	74
ID Settings	74
More settings	74
<b>Reset All</b>	<b>74</b>

## Problemen oplossen

<b>Voordat u contact opneemt met een Samsung-servicecentrum</b>	<b>75</b>
Het product testen	75
De resolutie en frequentie controleren	75
Controleer het volgende	76
<b>Vragen en antwoorden</b>	<b>83</b>

## Specificaties

<b>Algemeen</b>	<b>85</b>
<b>Voorinstelbare timingmodi</b>	<b>87</b>

## Bijlage

<b>Dienstverlening tegen betaling (door klanten)</b>	<b>90</b>
Geen productdefect	90
Productschade als gevolg van een fout van de klant	90
Overig	90
<b>WEEE</b>	<b>91</b>
Correcte verwijdering van dit product (elektrische & elektronische afvalapparatuur)	91
Correcte behandeling van een gebruikte accu uit dit product	91
<b>Een optimale beeldkwaliteit en het voorkomen van schermbranding</b>	<b>92</b>
Optimale beeldkwaliteit	92
Het voorkomen van schermbranding	92
<b>Licentie</b>	<b>94</b>
<b>Terminologie</b>	<b>95</b>

# Hoofdstuk 01

## Voordat u het product in gebruik neemt

### Auteursrecht

Wijzigingen voorbehouden.

© 2015 Samsung Electronics

Het auteursrecht op deze handleiding is eigendom van Samsung Electronics.

Gebruik of vermenigvuldiging van deze handleiding, geheel of gedeeltelijk, zonder toestemming van Samsung Electronics niet toegestaan.

Microsoft, Windows zijn wettig gedeponeerde handelsmerken van Microsoft Corporation.

VESA, DPM en DDC zijn wettig gedeponeerde handelsmerken van de Video Electronics Standards Association.

Alle andere genoemde handelsmerken zijn eigendom van de desbetreffende bedrijven.

- In de volgende gevallen kunnen administratiekosten in rekening worden gebracht:
  - (a) Er wordt op uw verzoek een engineer gestuurd, maar het product is niet defect. (wanneer u deze gebruikershandleiding niet hebt gelezen).
  - (b) U brengt het apparaat naar een reparatiecentrum, maar het product is niet defect. (wanneer u deze gebruikershandleiding niet hebt gelezen).
- U wordt op de hoogte gesteld van deze administratiekosten voordat een dergelijke reparatie of bezoek wordt uitgevoerd.

# Veiligheidsvoorzorgen

## Waarschuwing

Als de aanwijzingen niet worden opgevolgd, kan dit ernstig letsel of de dood tot gevolg hebben.

## Let op

Als de aanwijzingen niet worden opgevolgd, kan dit lichamelijk letsel of schade aan eigendommen tot gevolg hebben.



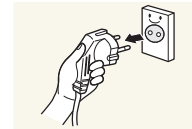
Activiteiten met dit symbool erbij zijn niet toegestaan.



Aanwijzingen met dit symbool erbij moeten worden opgevolgd.

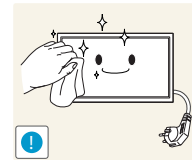
## Reiniging

- Wees voorzichtig bij het reinigen. De behuizing en het scherm van geavanceerde LCD-panels zijn gevoelig voor krassen.
- Ga bij het reinigen als volgt te werk.
- De volgende afbeeldingen zijn alleen bedoeld als referentie. De situatie in de praktijk kan afwijken van de afbeeldingen.

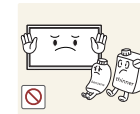


- 1 Zet het product en de computer uit.
- 2 Trek het netsnoer uit het product.

— Pak het netsnoer vast aan de stekker en kom niet met natte handen aan de kabel. Anders kan een elektrische schok worden veroorzaakt.



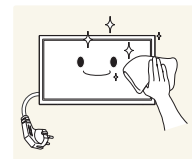
- 3 Veeg het product af met een schone, zachte, droge doek.



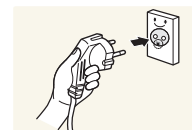
- Gebruik geen reinigingsmiddelen die alcohol, oplosmiddelen of oppervlakreactieve middelen bevatten.



- Spuit geen water of reinigingsmiddel rechtstreeks op het product.



- 4 Maak een zachte en droge doek nat met water en wring de doek goed uit, voordat u daarmee de behuizing van het product reinigt.



- 5 Sluit het netsnoer weer op het product aan wanneer u klaar bent met reinigen.
- 6 Zet het product en de computer aan.

## Opslag

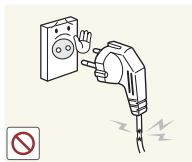
Op het oppervlak van hoogglansmodellen kunnen witte vlekken ontstaan als in de buurt een ultrasone luchtbevochtiger wordt gebruikt.

— Neem contact op met ons servicecentrum als het product binnenin moet worden gereinigd (niet gratis).

## Elektriciteit en veiligheid

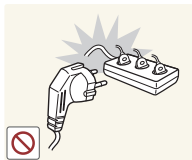
— De volgende afbeeldingen zijn alleen bedoeld als referentie. De situatie in de praktijk kan afwijken van de afbeeldingen.

### Waarschuwing



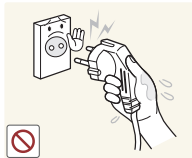
Gebruik geen beschadigd netsnoer of beschadigde stekker en gebruik geen loszittend stopcontact.

- Dit zou een elektrische schok of brand kunnen veroorzaken.

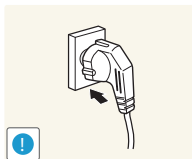


Sluit niet meerdere producten aan op één stopcontact.

- Oververhitte stopcontacten kunnen brand veroorzaken.

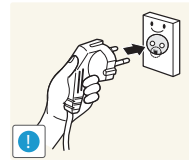


Kom niet met natte handen aan de stekker. Anders kan een elektrische schok worden veroorzaakt.



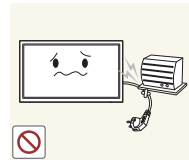
Steek de stekker helemaal in het stopcontact (moet goed vastzitten).

- Een slechte verbinding kan brand veroorzaken.



Steek de stekker in een geaard stopcontact (alleen voor apparaten met isolatie van type 1).

- Dit zou een elektrische schok of letsel kunnen veroorzaken.



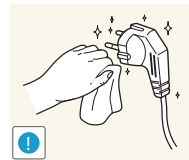
Buig het netsnoer niet te sterk en trek nooit te hard aan het snoer. Let erop dat het netsnoer niet onder een zwaar voorwerp komt.

- Schade aan het snoer kan leiden tot brand of een elektrische schok.



Houd het netsnoer en product uit de buurt van warmtebronnen.

- Dit zou brand of een elektrische schok kunnen veroorzaken.



Verwijder stof van de pennen van de stekker of het stopcontact met een droge doek.

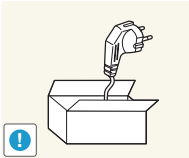
- Er kan brand ontstaan.

## Let op



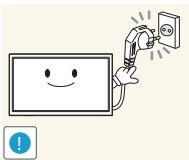
Trek de stekker niet uit het stopcontact wanneer het product in gebruik is.

- Het product kan schade oplopen door een elektrische schok.



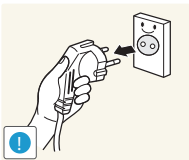
Gebruik alleen het netsnoer dat Samsung met uw product heeft meegeleverd. Gebruik het netsnoer niet voor andere producten.

- Dit zou brand of een elektrische schok kunnen veroorzaken.



Houd voldoende ruimte vrij rond het stopcontact waarop het netsnoer is aangesloten.

- Bij problemen moet u de stekker gemakkelijk uit het stopcontact kunnen trekken om de stroom naar het product volledig uit te schakelen.
- Met alleen de aan-uitknop op de afstandsbediening wordt het product niet volledig uitgeschakeld.



Trek het netsnoer altijd aan de stekker uit het stopcontact.

- Dit zou een elektrische schok of brand kunnen veroorzaken.

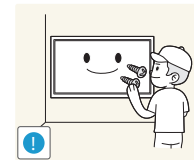
## Installatie

### Waarschuwing



Zet geen kaarsen, insectenwerende middelen of sigaretten boven op het product. Plaats het product niet in de buurt van een warmtebron.

- Er kan brand ontstaan.



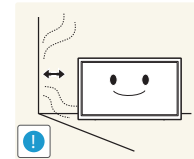
Laat de wandbevestiging monteren door daartoe gekwalificeerde mensen.

- Installatie door ongekwalificeerde personen kan tot letsel leiden.
- Gebruik alleen geschikte kasten.



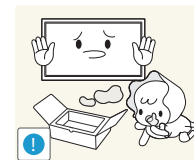
Plaats het product niet in een slecht geventileerde ruimte, zoals een (boeken) kast.

- Een te hoge binnentemperatuur kan brand veroorzaken.



Houd tussen het product en de muur een afstand van minimaal 10 cm aan voor ventilatie.

- Een te hoge binnentemperatuur kan brand veroorzaken.



Houd de plastic verpakking buiten bereik van kinderen.

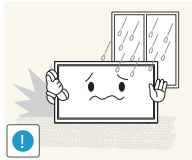
- Kinderen kunnen stikken.





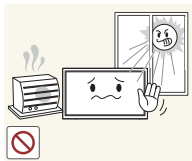
Plaats het product niet op een instabiele of trillende ondergrond (bijvoorbeeld een plank die niet goed vastzit of een tafel die niet goed recht staat).

- Het product kan omvallen, schade oplopen en/of letsel veroorzaken.
- Wanneer het product wordt gebruikt in een ruimte met erg veel trillingen, kan het product schade oplopen of brand veroorzaken.



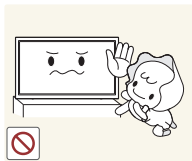
Plaats het product niet in een voertuig of op een locatie waar het blootstaat aan stof, vocht (waterdruppels bijvoorbeeld), olie of rook.

- Dit zou brand of een elektrische schok kunnen veroorzaken.



Stel het product niet bloot aan direct zonlicht, warmte of warme voorwerpen, zoals een kachel.

- De levensduur van het product kan korter worden of er kan brand ontstaan.



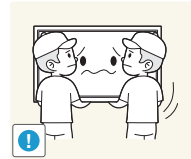
Zorg ervoor dat jonge kinderen niet bij het product kunnen.

- Het product kan omvallen en letsel veroorzaken bij kinderen.
- De voorkant is zwaar. Plaats het product daarom op een vlakke en stabiele ondergrond.



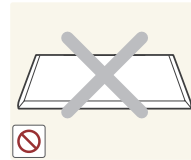
Olie die als voedingsproduct wordt gebruikt, sojaolie bijvoorbeeld, kan het product beschadigen of vervormen. Installeer het project niet in een keuken of in de buurt van een aanrecht.

## Let op



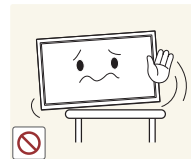
Laat het product niet vallen wanneer u het verplaatst.

- Het product kan defect raken of er kan lichamelijk letsel ontstaan.



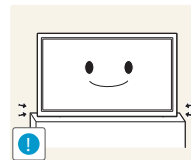
Leg het product niet op de voorkant.

- U zou het scherm kunnen beschadigen.



Zorg er bij plaatsing van het product in een kast of op een plank voor dat de onderrand van de voorkant van het product niet uitsteekt.

- Het product kan omvallen, schade oplopen en/of letsel veroorzaken.
- Plaats het product alleen in een kast of op een plank van het juiste formaat.



Zet het product voorzichtig neer.

- Het product kan defect raken of er kan lichamelijk letsel ontstaan.

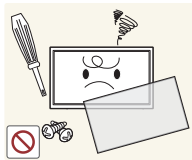


Als u het product op een ongebruikelijke plek plaatst (blootgesteld aan veel fijne stofdeeltjes, chemische stoffen, extreme temperaturen, veel vocht of een plek waar het product lange tijd achter elkaar continu in gebruik is), kan dit ernstige gevolgen hebben voor de prestaties.

- Neem contact op met een Samsung-servicecentrum als u het product op een dergelijke plek wilt plaatsen.

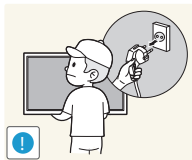
## Bediening

### Waarschuwing



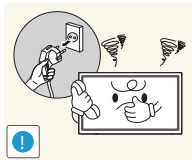
In het product komt hoogspanning voor. Haal het product niet uit elkaar en repareer of wijzig het product niet zelf.

- Dit zou brand of een elektrische schok kunnen veroorzaken.
- Neem voor reparatie contact op met een Samsung-servicecentrum.



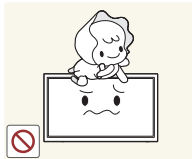
Voordat u het product verplaatst, moet u het product uitzetten met de aan-uitschakelaar en het netsnoer en alle overige aangesloten kabels losmaken.

- Anders kan het netsnoer schade oplopen met brand of een elektrische schok tot gevolg.



Als het product vreemde geluiden, een brandgeur of rook produceert, moet u onmiddellijk de stekker uit het stopcontact trekken en contact opnemen met een Samsung-servicecentrum.

- Dit zou een elektrische schok of brand kunnen veroorzaken.



Zorg ervoor dat kinderen het product niet als klimrek kunnen gebruiken.

- Kinderen kunnen ernstig letsel oplopen.



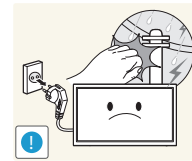
Als u het product laat vallen of als de behuizing beschadigd raakt, moet u het product uitzetten en het netsnoer losmaken. Neem vervolgens contact op met een Samsung-servicecentrum.

- Langdurig gebruik kan leiden tot brand of een elektrische schok.



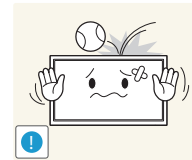
Leg geen zware voorwerpen of voorwerpen die de aandacht trekken van kinderen, zoals speelgoed of snoep, boven op het product.

- Het product of de zware voorwerpen kunnen vallen wanneer kinderen dat speelgoed of snoep proberen te pakken, met mogelijk ernstig letsel tot gevolg.



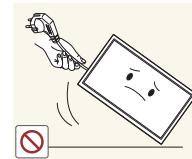
Zet bij onweer het product uit en trek de stekker uit het stopcontact.

- Dit zou brand of een elektrische schok kunnen veroorzaken.



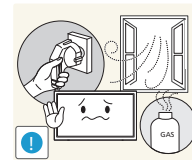
Laat geen voorwerpen op het product vallen en stoot niet tegen het product.

- Dit zou brand of een elektrische schok kunnen veroorzaken.



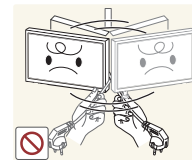
Verplaats het product niet door aan het netsnoer of ander kabels te trekken.

- Een beschadigde kabel kan leiden tot een defect in het product, een elektrische schok of brand.



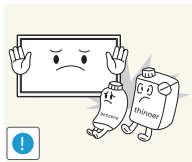
Raak het product of de stekker niet aan als er een gaslek is. Laat de ruimte onmiddellijk goed luchten.

- Vonken kunnen een explosie of brand veroorzaken.



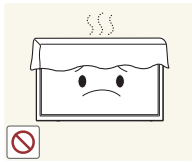
Verplaats het product niet en til het niet op door aan het netsnoer of andere kabels te trekken.

- Een beschadigde kabel kan leiden tot een defect in het product, een elektrische schok of brand.



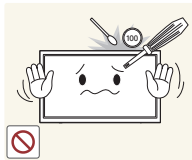
Gebruik en bewaar geen brandbare sprays of ontvlambare stoffen in de buurt van het product.

- Dit zou een explosie of brand kunnen veroorzaken.



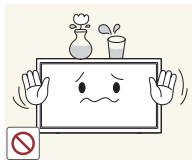
Zorg ervoor dat de ventilatieopeningen niet worden geblokkeerd door een tafelkleed of gordijn.

- Een te hoge binnentemperatuur kan brand veroorzaken.



Steek geen metalen voorwerpen (een mes, muntstuk of haarspeld bijvoorbeeld) of ontvlambare voorwerpen (papier, lucifers en dergelijke) in het product (via de ventilatieopeningen of in- en uitgangen en dergelijke).

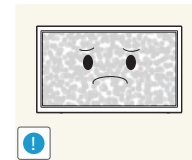
- Zet het product uit en maak het netsnoer los als er water of vreemde substanties in het product komen. Neem vervolgens contact op met een Samsung-servicecentrum.
- Een defect in het product, een elektrische schok of brand kan het gevolg zijn.



Zet geen voorwerpen met een vloeistof erin, zoals een vaas, bloempot of fles, boven op het product.

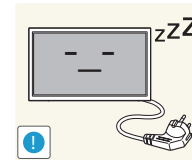
- Zet het product uit en maak het netsnoer los als er water of vreemde substanties in het product komen. Neem vervolgens contact op met een Samsung-servicecentrum.
- Een defect in het product, een elektrische schok of brand kan het gevolg zijn.

## Let op



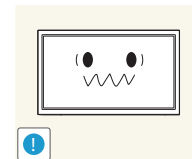
Wanneer er langere tijd een statisch beeld op het scherm wordt weergegeven, kan het beeld op het scherm inbranden of kunnen er pixels beschadigd raken.

- Activeer de energiespaarstand of gebruik een schermbeveiliging met een bewegend beeld als u het product gedurende langere tijd niet gebruikt.



Trek de stekker uit het stopcontact als u van plan bent het product lang niet te gebruiken (tijdens een vakantie bijvoorbeeld).

- Een teveel aan stof kan in combinatie met warmte een elektrische schok of een stroomlek veroorzaken.



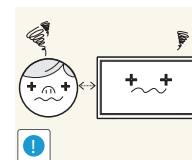
Gebruik het product op de aanbevolen resolutie en frequentie.

- Uw ogen kunnen vermoeid raken.



Houd het product niet op zijn kop en verplaats het product niet aan de voet alleen.

- Het product kan omvallen, schade oplopen en/of letsel veroorzaken.

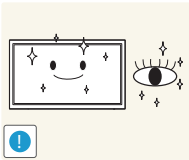


Te lang van te dichtbij naar het scherm kijken kan slecht zijn voor de ogen.



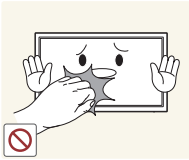
Gebruik geen luchtbevochtiger of waterkoker in de buurt van het product.

- Dit zou brand of een elektrische schok kunnen veroorzaken.

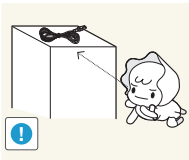


Laat uw ogen minstens vijf minuten rusten na elk uur dat u de monitor hebt gebruikt.

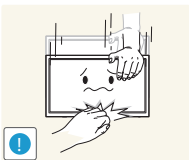
- Zo geeft u uw ogen rust.



Het product wordt na verloop van tijd warm. Raak het beeldscherm niet aan wanneer het product al geruime tijd is ingeschakeld.



Houd kleine onderdelen buiten bereik van kinderen.



Wees voorzichtig bij het aanpassen van de hoek of hoogte van het product.

- U kunt uw handen of vingers knellen en u pijn doen.
- Als u het product te scheef zet, kan het vallen en letsel veroorzaken.



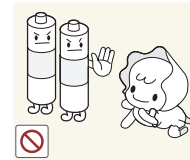
Zet geen zware voorwerpen op het product.

- Het product kan defect raken of er kan lichamelijk letsel ontstaan.



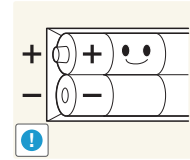
Zet bij het gebruik van een koptelefoon het volume niet te hard.

- Dit kan uw gehoor beschadigen.



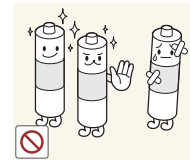
Voorkom dat kinderen de batterij in hun mond stoppen als deze uit de afstandsbediening wordt gehaald. Houd de batterij buiten bereik van kinderen.

- Neem direct contact op met uw arts als een kind een batterij in zijn mond heeft gestopt.



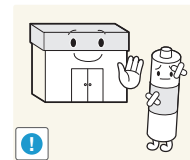
Let bij het vervangen van de batterij op de juiste polariteit (+, -).

- Anders kan de batterij beschadigd raken of brand, persoonlijk letsel of schade veroorzaken als gevolg van lekkage van batterijvloeistof.



Gebruik alleen de aangegeven standaardbatterijen en gebruik nooit tegelijkertijd een nieuwe en een gebruikte batterij.

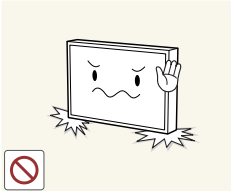
- Anders kunnen de batterijen beschadigd raken of brand, persoonlijk letsel of schade veroorzaken als gevolg van lekkage van batterijvloeistof.



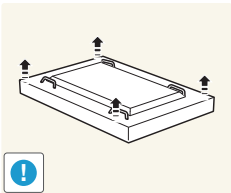
Batterijen (oplaadbaar en niet oplaadbaar) zijn geen standaard afval en dienen ter recycling te worden aangeboden. Als gebruiker is de klant verantwoordelijk voor het op de juiste manier retourneren van gebruikte of oplaadbare batterijen.

- De klant kan gebruikte of oplaadbare batterijen afgeven bij het dichtstbijzijnde gemeentelijke afvaldepot of bij een winkel die eenzelfde type batterijen verkoopt.

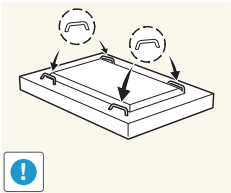
## Veiligheidsinstructies bij het omgaan met het scherm



Stel het product niet op zoals in de afbeelding wordt weergegeven. Het scherm is kwetsbaar en kan beschadigd raken.



Leg het product plat zoals in de afbeelding wordt weergegeven. (de verpakking kan worden gebruikt).



Zorg ervoor dat u de handgrepen aan de achterkant gebruikt bij het verplaatsen van het product.



Pak het product niet beet binnen 15 mm vanaf de voorzijde.

# Hoofdstuk 02

## Vorbereidingen

### De componenten controleren

- Indien er componenten ontbreken, neemt u contact op met de leverancier waar u het product hebt gekocht.
- De afbeeldingen kunnen afwijken van de echte componenten.

#### Componenten

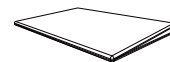
— De componenten kunnen verschillen, afhankelijk van de locatie.



Beknopte installatiehandleiding



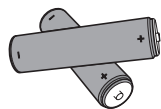
Garantiekaart  
(Niet overal beschikbaar)



Voorschriften



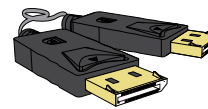
Netsnoer



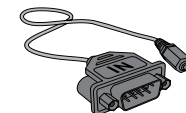
Batterijen  
(Niet overal beschikbaar)



Afstandsbediening



DP-kabel



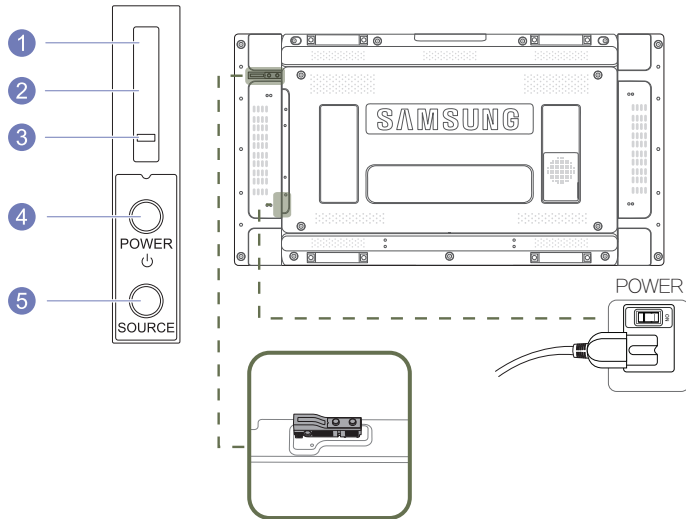
RS232C(IN)-adapter



Houderring x 4 / Schroef x 4

## Onderdelen

### Externe sensor



- De externe sensor bestaat uit een sensor voor de afstandsbediening, een sensor voor de helderheid en functietoetsen. Als u het scherm aan de wand bevestigt, kunt u de externe sensor verplaatsen naar de zijkant van het scherm.
- De kleur en vorm van de onderdelen kan afwijken van de afbeelding. De specificaties kunnen zonder voorafgaande kennisgeving worden gewijzigd ter verbetering van de kwaliteit.

### Knoppen

### Omschrijving

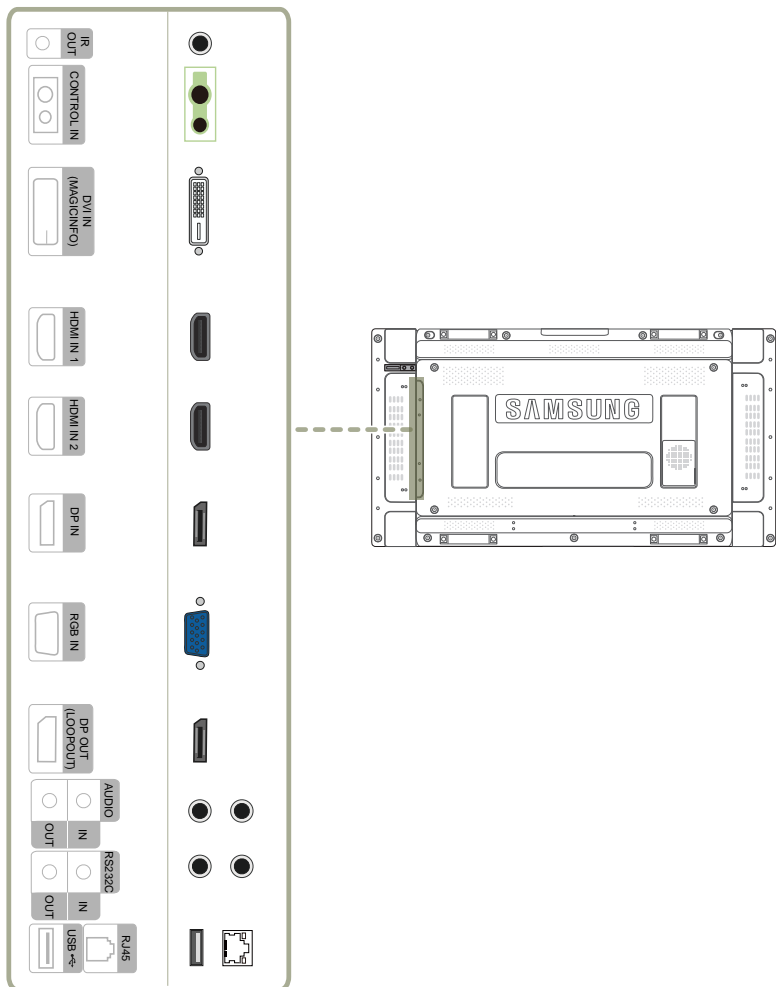
Knoppen	Omschrijving
1 <b>Sensor van afstandsbediening</b>	Richt de afstandsbediening op deze plek op het LCD-scherm. — Zorg ervoor dat er zich geen obstakels tussen de sensor en de afstandsbediening bevinden.
2 <b>Lichtsensor</b>	Detecteert automatisch de intensiteit van het omgevingslicht rond een geselecteerd beeldscherm en past de helderheid van het scherm aan.
3 <b>Aan/uit-lampje</b>	Het aan-uitlampje dooft wanneer het product wordt ingeschakeld. Het knippert in de energiebesparende modus.
4 <b>POWER-knop</b>	Gebruik deze knop om het LCD-scherm in en uit te schakelen.
5 <b>SOURCE-knop</b>	Hiermee schakelt u tussen de PC- en Videomodus. Hiermee selecteert u de invoerbron waarop een extern apparaat is aangesloten.

Gebruik de afstandsbediening binnen 7 tot 10 meter van de sensor op het product en onder een hoek van 30° links en rechts van de sensor.

- Bewaar de gebruikte batterijen buiten bereik van kinderen en recycle de batterijen.
- Gebruik geen oude en nieuwe batterijen door elkaar. Vervang beide batterijen tegelijkertijd.
- Als u de afstandsbediening langere tijd niet gebruikt, verwijdert u de batterijen.

## Achterkant

— De kleur en vorm van de onderdelen kan afwijken van de afbeelding. De specificaties kunnen zonder voorafgaande kennisgeving worden gewijzigd ter verbetering van de kwaliteit.



### Poort

### Omschrijving

#### IR OUT

Hiermee kan via de externe sensorkaart een signaal van de afstandsbediening worden ontvangen en worden uitgevoerd via LOOP OUT.

#### CONTROL IN

Hiermee kan stroom naar de externe sensorkaart worden geleverd of het lichtsignaal van de sensor worden ontvangen.

#### DVI IN (MAGICINFO)

DVI IN: Aansluiting voor de verbinding met een bronapparaat via een DVI- of HDMI-DVI-kabel.

MAGICINFO: Sluit de DP-DVI-kabel aan om MagicInfo te gebruiken.

#### HDMI IN 1, HDMI IN 2

Hierop sluit u bronapparatuur aan die werkt met een HDMI-kabel.

#### DP IN

Hiermee kunt u het apparaat op een pc aansluiten met een DP-kabel.

#### RGB IN

Hiermee kunt het apparaat op een bronapparaat aansluiten met een D-SUB-kabel.

#### DP OUT (LOOPOUT)

Hiermee kunt u het apparaat op een ander product aansluiten met een DP-kabel.

— Gebruik, wanneer u monitoren aansluit via DP Loopout, bij voorkeur de DP-kabel die in de doos is meegeleverd.

— Deze poort gebruikt een algoritme dat specifiek dient voor de in- en uitvoer van de UHD-resolutie. De poort is niet compatibel met monitoren die een DP-Loopout-poort hebben die specifiek is bedoeld voor FDH-inhoud. Bij aansluiting via Loopout-poorten wordt u aangeraden monitoren van hetzelfde model te gebruiken.

#### AUDIO IN

Ontvangt geluid van een bronapparaat via een audiokabel.

#### AUDIO OUT

Voert geluid uit naar een audioapparaat via een audiokabel.

#### RS232C IN

Hiermee kunt u het apparaat op MDC aansluiten met een RS232C-adapter.

#### RS232C OUT

#### RJ45

Hiermee kunt u het apparaat op MDC aansluiten met een LAN-kabel.

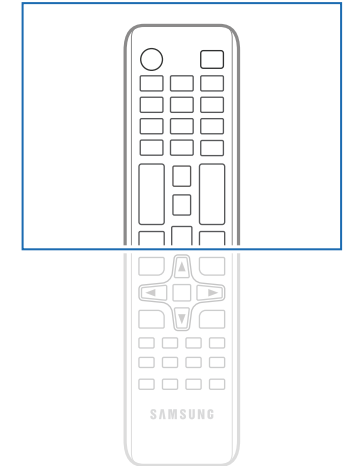
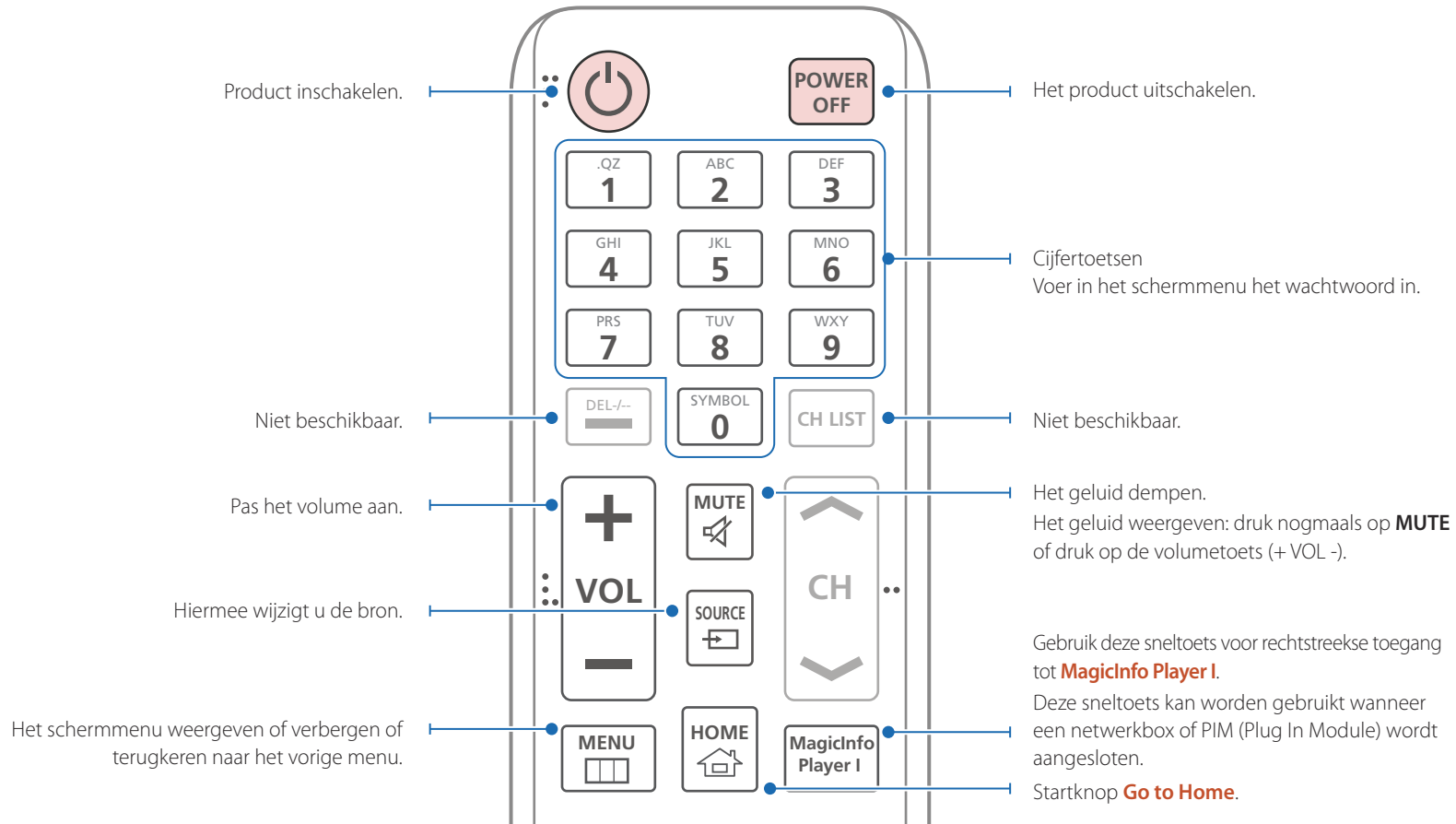
#### USB

Hiermee kunt u verbinding maken met een USB-geheugenapparaat. (Alleen voor bijwerkdoeleinden)

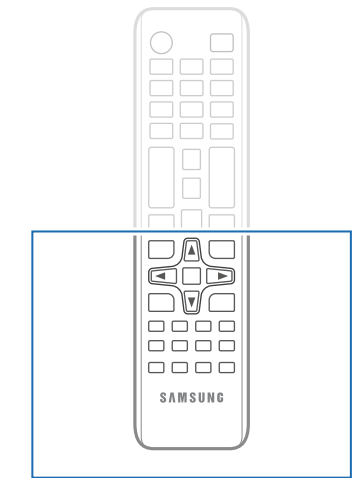
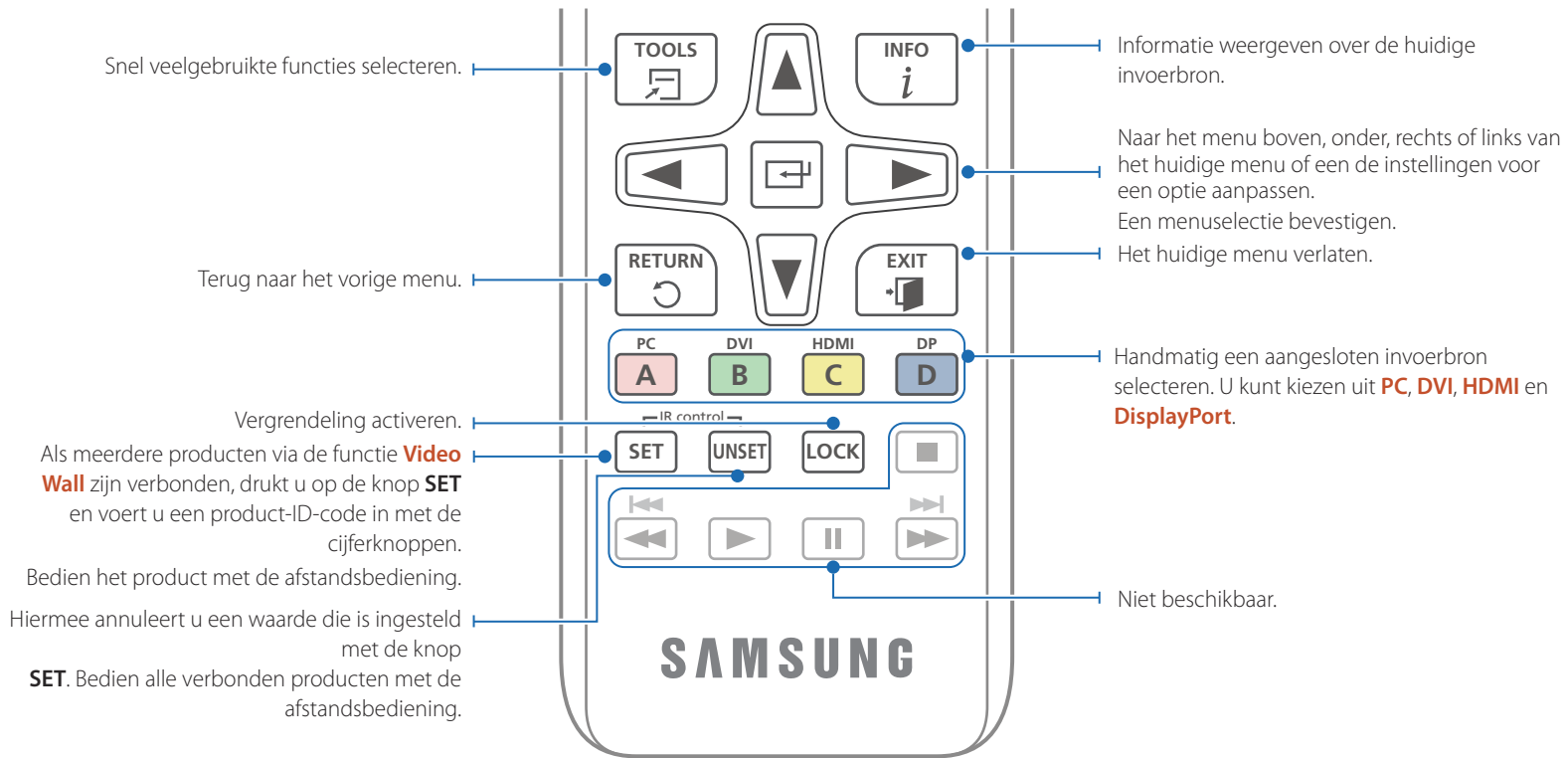


## Afstandsbediening

- Wanneer u nog andere weergaveapparaten gebruikt in dezelfde als waar deze afstandsbediening wordt gebruikt, kan het voorkomen dat de andere weergaveapparaten onbedoeld worden bediend.
- Wanneer een knop in de onderstaande afbeelding geen beschrijving heeft, wordt die knop niet ondersteund door het product.

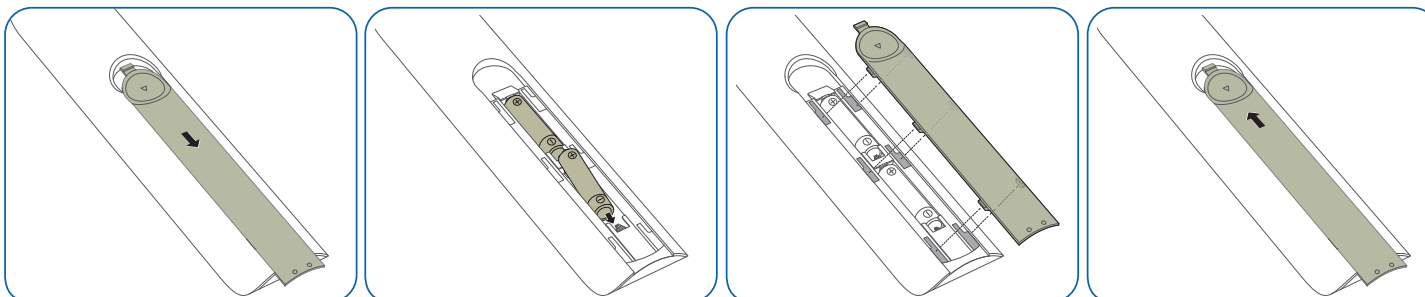


- De functies van de toetsen op de afstandsbediening kunnen per product verschillen.



- De functies van de toetsen op de afstandsbediening kunnen per product verschillen.

## De batterijen in de afstandsbediening plaatsen



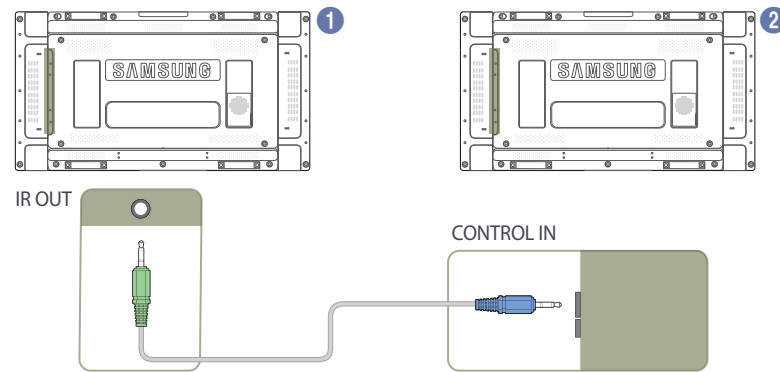
## Een IR-stereokabel aansluiten (apart verkrijgbaar)

Sluit de externe omgevingsensor aan met het product uitgeschakeld. Schakel het product vervolgens in.

### Meer dan één scherm bedienen met de afstandsbediening

- Sluit de aparte stereokabel aan op de **IR OUT**-poort van het ene product en de **CONTROL IN**-poort van het andere product.
- Wanneer u met de afstandsbediening naar product ① wijst en een knop indrukt, wordt die opdracht ontvangen door beide schermen (① en ②).

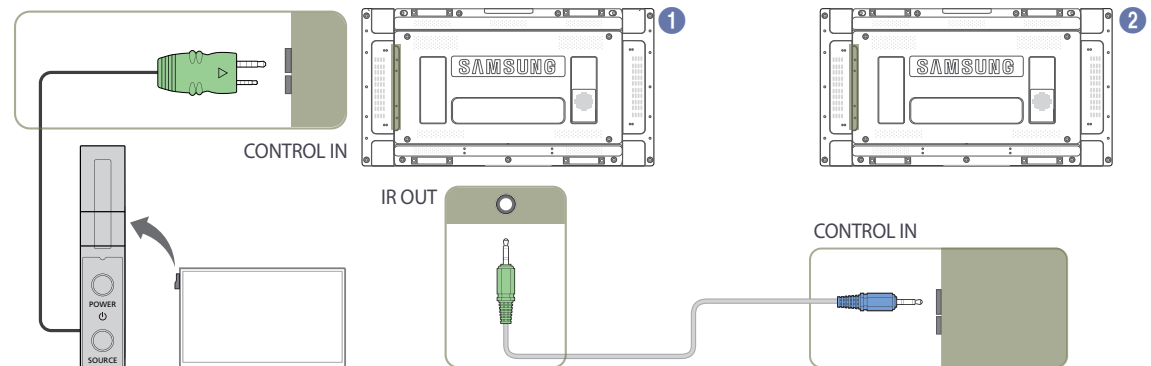
— Hoe dit onderdeel er precies uitziet, kan per product verschillen.



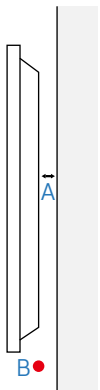
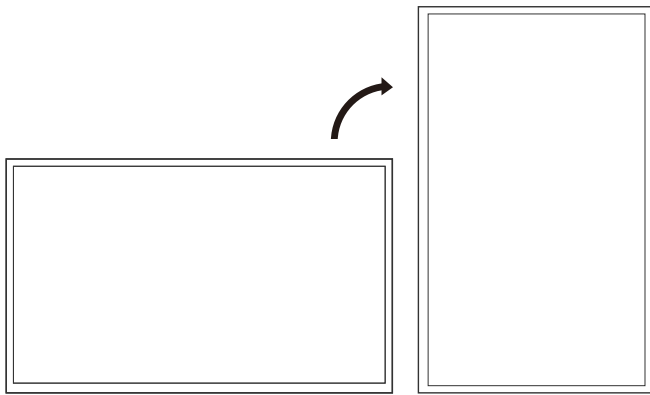
### Meer dan één scherm bedienen met een externe omgevingsensor (apart verkrijgbaar)

- Wanneer u met de afstandsbediening naar product ① (waarop de externe omgevingsensor is aangesloten) wijst en een knop indrukt, wordt die opdracht ontvangen door beide schermen (① en ②).

— Hoe dit onderdeel er precies uitziet, kan per product verschillen.



## Voordat u het product installeert (installatiehandleiding)

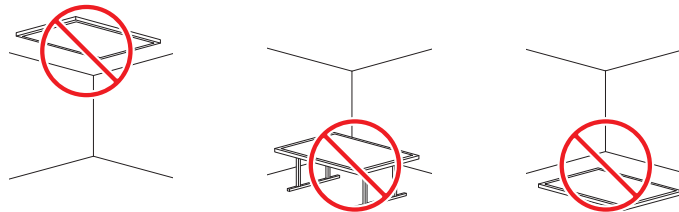


Om letsel te voorkomen moet dit apparaat, overeenkomstig de installatie-instructies, stevig aan de vloer/wand zijn bevestigd.

- Zorg dat een bevoegd installatiebedrijf de wandmontage installeert.
- Het kan anders vallen en persoonlijk letsel veroorzaken.
- Zorg dat de aangegeven wandmontage wordt geïnstalleerd.

## Wisselen tussen staand en liggend

- Voor meer informatie kunt u contact opnemen met de klantenservice van Samsung.
- Draai het product met de klok mee als u het product staand wilt gebruiken.
- Gebruik dit model niet geïnstalleerd op een plafond, vloer of tafel.



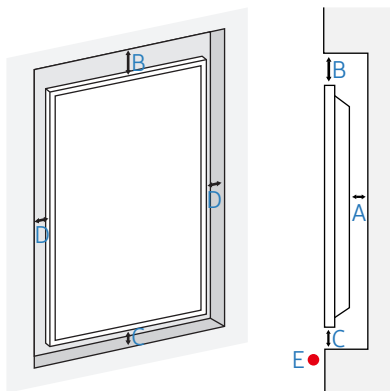
## Ventilatie

### Installatie aan een rechte muur

A Minimaal 40 mm

B Omgevingstemperatuur: lager dan 35°C

- Wanneer u het product aan een verticale muur bevestigt, moet u ervoor zorgen dat het product aan de achterzijde minimaal 40 mm ruimte heeft voor de ventilatie en dat de omgevingstemperatuur beneden de 35 °C blijft.



## Installatie in een nis in de muur

— Voor meer informatie kunt u contact opnemen met de klantenservice van Samsung.

### Bovenaanzicht

A Minimaal 40 mm

B Minimaal 70 mm

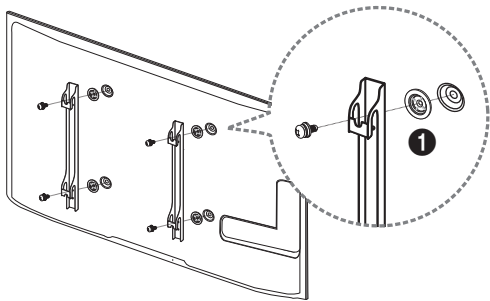
C Minimaal 50 mm

D Minimaal 50 mm

E Omgevingstemperatuur: lager dan 35°C

— Wanneer u het product in een nis aan een verticale muur bevestigt, moet u ervoor zorgen dat het product aan de achterzijde minimaal 40 mm ruimte heeft voor de ventilatie en dat de omgevingstemperatuur beneden de 35°C blijft.

## Installeren van de wandmontage



### Vorbereitung vorafgaand aan installeren wandmontage

Voor het installeren van een wandmontage van een andere fabrikant gebruikt u de houderring (❶).

### Installeren van de wandmontage

De wandmontageset (afzonderlijk verkocht) stelt u in staat om het product aan de wand te monteren.

Voor gedetailleerde informatie over het installeren van de wandmontage, wordt verwezen naar de instructies die meegeleverd worden met de wandmontage.

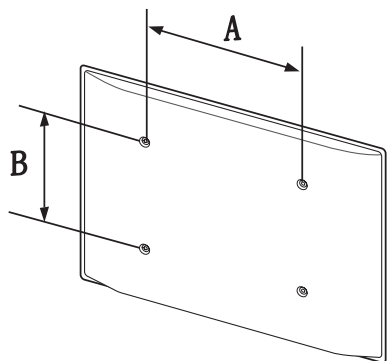
Wij raden aan dat u contact opneemt met een technicus voor hulp bij het installeren van de beugel van de wandmontage.

Samsung Electronics is niet verantwoordelijk voor enige schade aan het product of verwondingen aan uzelf of anderen als u ervoor kiest om de wandmontage zelf te installeren.

## Specificaties wandmontageset (VESA)

Installeer uw wandmontage op een stevige wand loodrecht op de vloer. Voordat u de wandmontage bevestigt op oppervlakken zoals gipsplaat, dient u contact op te nemen met uw dichtstbijzijnde dealer voor aanvullende informatie.

Als u het product installeert tegen een schuine wand, kan het vallen en dit kan leiden tot ernstige persoonlijke verwondingen.



- Samsung-wandmontagesets bevatten een gedetailleerde installatiehandleiding en alle onderdelen die nodig zijn voor montage worden meegeleverd.
- Gebruik geen langere schroeven dan de standaardlengte en gebruik geen schroeven die niet voldoen aan de standaard VESA-schroefspecificaties. Te lange schroeven kunnen schade veroorzaken aan de binnenkant van het product.
- Voor wandmontages die niet voldoen aan de standaard VESA-schroefspecificaties, kan de lengte van de schroeven variëren afhankelijk van de specificaties van de wandmontage.
- Draai de schroeven niet te hard vast. Dit kan het product beschadigen of ertoe leiden dat het product valt, wat leidt tot persoonlijke verwondingen. Samsung is niet aansprakelijk voor dit soort ongelukken.
- Samsung is niet aansprakelijk voor schade aan het product of persoonlijke verwondingen wanneer een niet-VESA of niet-gespecificeerde wandmontage gebruikt wordt of wanneer de consument de installatie-instructies voor het product niet opvolgt.
- Laat altijd twee mensen het product tegen een wand monteren.
- Standaardafmetingen voor wandmontagesets worden getoond in de onderstaande tabel.

Eenheid: mm

### VESA-specificaties schroefgat (A \* B) in millimeter

### Standaardschroef

### Aantal

600 x 400

M8

4

Installeer uw wandmontageset niet terwijl uw product aan staat. Dit kan leiden tot persoonlijke verwondingen als gevolg van een elektrische schok.

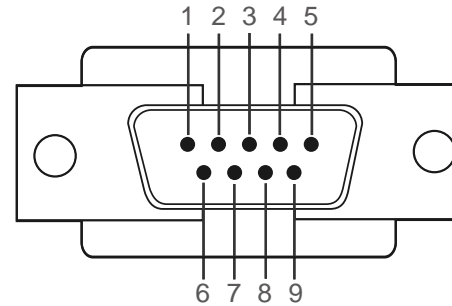
# Afstandsbediening (RS232C)

## Kabelaansluitingen

### RS232C-kabel

<b>Interface</b>	RS232C (9-pins)
<b>Pin</b>	TxD (nr. 2), RxD (nr. 3), GND (nr. 5)
<b>Bitsnelheid</b>	9600 bps
<b>Databits</b>	8-bits
<b>Pariteit</b>	Geen
<b>Stopbit</b>	1-bits
<b>Datatransportbesturing</b>	Geen
<b>Maximale lengte</b>	15 m (alleen afgeschermd type)

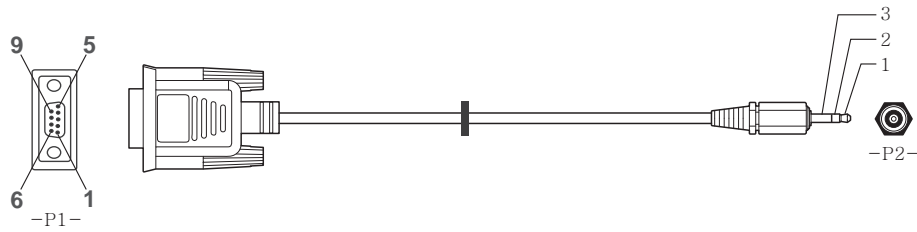
- Pintoewijzingen



Pin	Signaal
1	Gegevensdrager detecteren
2	Ontvangen gegevens
3	Verzonden gegevens
4	Gegevensterminal voorbereiden
5	Signaalaarde
6	Gegevensset voorbereiden
7	Verzendaanvraag
8	Klaar voor verzenden
9	Ringindicator



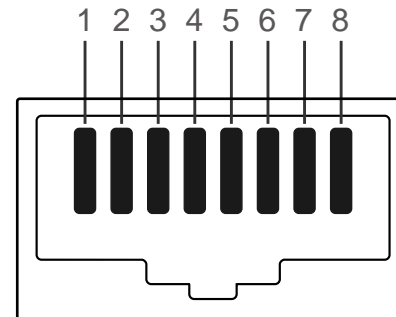
- RS232C-kabel  
Aansluiting: 9-pins D-Sub-naar-stereokabel



-P1-				-P2-	
Vrouwelijk	Rx	2	----->	3	Tx
	Tx	3	<-----	2	Rx
	Gnd	5	-----	5	Gnd
					STEREO- CONN. (ø 3,5)

## LAN-kabel

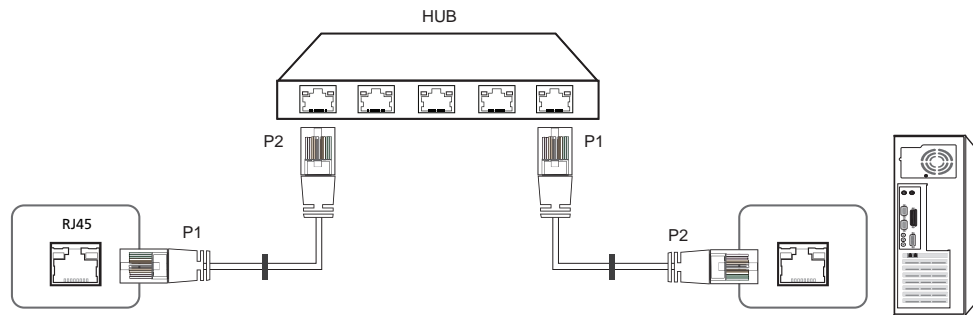
- Pintoewijzingen



Pinnr.	Standaardkleur	Signaal
1	Wit en oranje	TX+
2	Oranje	TX-
3	Wit en groen	RX+
4	Blauw	NC
5	Wit en blauw	NC
6	Groen	RX-
7	Wit en bruin	NC
8	Bruin	NC

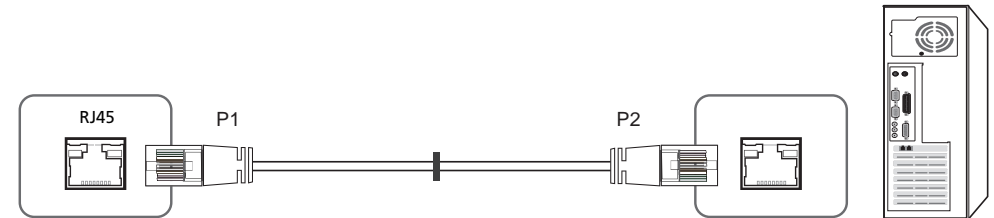
- Aansluiting: RJ45

### Directe LAN-kabel (PC naar HUB)



Signaal	P1		P2	Signaal
TX+	1	<----->	1	TX+
TX-	2	<----->	2	TX-
RX+	3	<----->	3	RX+
RX-	6	<----->	6	RX-

### Crossover-LAN-kabel (PC naar PC)

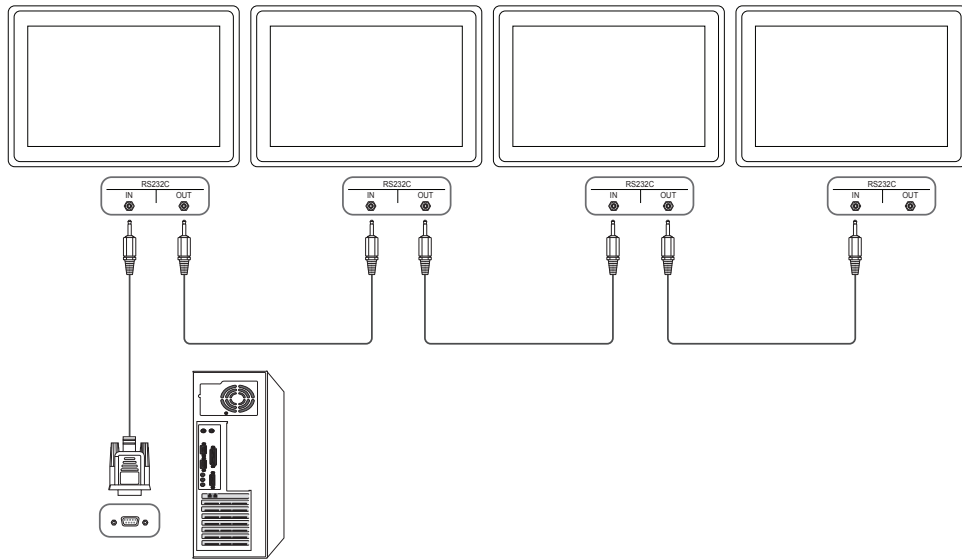


Signaal	P1		P2	Signaal
TX+	1	<----->	3	RX+
TX-	2	<----->	6	RX-
RX+	3	<----->	1	TX+
RX-	6	<----->	2	TX-

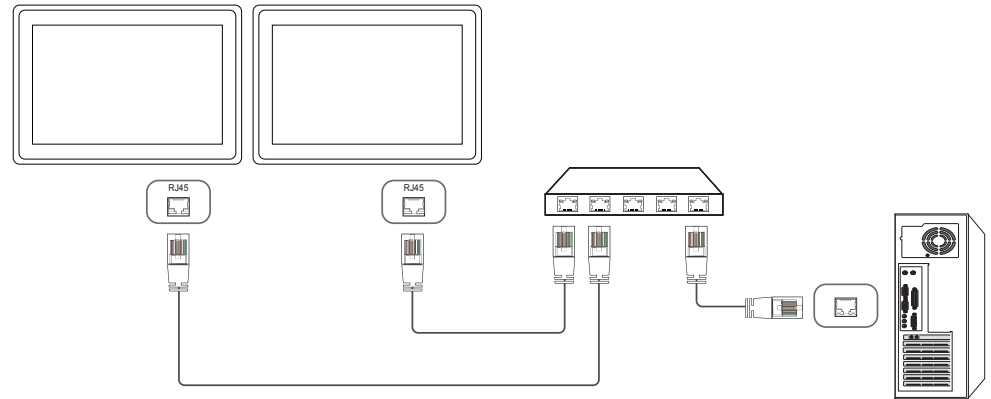
# Aansluiting

Zorg ervoor dat u elk van de adapters aansluit op de juiste RS232C IN- of OUT-poort op het product.

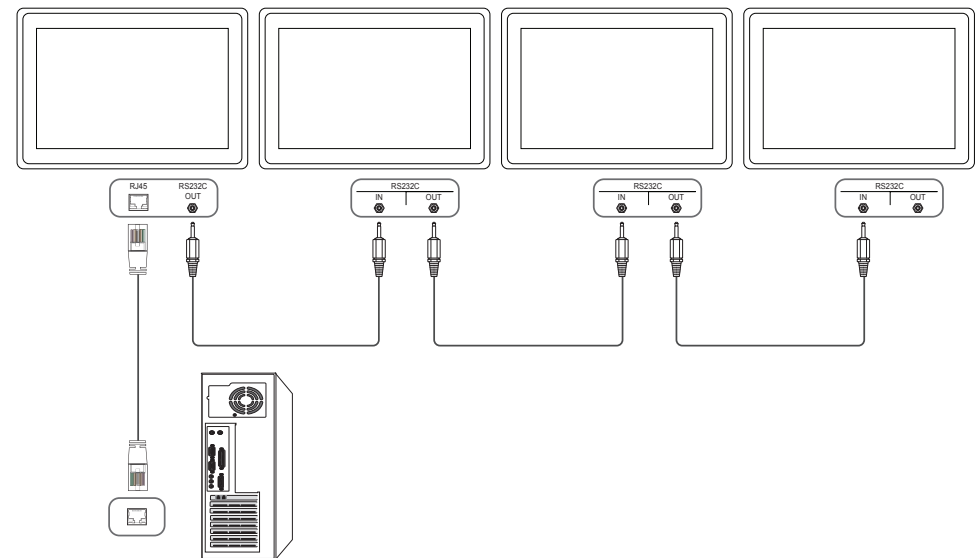
- Aansluiting 1



- Aansluiting 2



- Aansluiting 3



## Controlecodes

### Status weergavebieding (Opdracht bediening ophalen)

Koptekst	Opdracht	ID	Datalengte	Checksum
0xAA	Opdrachttype		0	

### Bediening (Opdracht bediening instellen)

Koptekst	Opdracht	ID	Datalengte	Data	Checksum
0xAA	Opdrachttype		1	Waarde	

### Opdracht

Nr.	Opdrachttype	Opdracht	Waardebereik
1	Aan/uit-regeling	0x11	0~1
2	Volumeregeling	0x12	0~100
3	Ingangsbronbediening	0x14	-
4	Schermmodusregeling	0x18	-
5	Schermgrootteregeling	0x19	0~255
6	Automatische afstellingsregeling (alleen voor computer en BNC)	0x3D	0
7	Regeling modus videomuur	0x5C	0~1
8	Kinderslot	0x5D	0~1
9	Videomuur aan	0x84	0~1

Nr.	Opdrachttype	Opdracht	Waardebereik
10	Gebruikersbediening Videomuur	0x89	-

- Alle communicaties vindt plaats in hexadecimalen. De checksum wordt berekend door alle waarden met uitzonderingen van de koptekst, bij elkaar op te tellen. Als de som van de checksum uit meer dan 2 cijfers bestaat, zoals hieronder ( $11+FF+01+01=112$ ), wordt het eerste cijfer verwijderd.

Bijvoorbeeld Power On & ID=0

Koptekst	Opdracht	ID	Datalengte	Data 1	Checksum
0xAA	0x11		1	<b>"Power"</b>	

Koptekst	Opdracht	ID	Datalengte	Data 1	12
0xAA	0x11		1	1	

- Als u alle apparaten die met een seriële kabel zijn aangesloten, wilt bedienen, ongeacht de ID's, stelt u voor de ID '0xFE' in en verzend u de opdrachten. De opdrachten worden door elk apparaat uitgevoerd, maar de ACK reageert niet.

## Aan/uit-regeling

- Functie  
Een product kan via een computer worden in- en uitgeschakeld.
- Voedingsstatus weergeven (voedingsstatus AAN/UIT ophalen)

Koptekst	Opdracht	ID	Datalengte	Checksum
0xAA	0x11		0	

- De voeding IN-/UITSCHAKELEN (voeding AAN/UIT)

Koptekst	Opdracht	ID	Datalengte	Data	Checksum
0xAA	0x11		1	<b>"Power"</b>	

**"Power"**: de voedingscode die moet worden ingesteld voor een product.

1: Inschakelen

0: Uitschakelen

- Ack

Koptekst	Opdracht	ID	Datalengte	Ack/Nak	r-CMD	Value1	Checksum
0xAA	0xFF		3	'A'	0x11	<b>"Power"</b>	

**"Power"**: de voedingscode die moet worden ingesteld voor een product.

- Nak

Koptekst	Opdracht	ID	Datalengte	Ack/Nak	r-CMD	Value1	Checksum
0xAA	0xFF		3	'N'	0x11	<b>"ERR"</b>	

**"ERR"**: een code die aangeeft welke fout er is opgetreden.

## Volumeregeling

- Functie  
Het volume van een product kan worden aangepast via een computer.
- Volumestatus weergeven (Volumestatus ophalen)

Koptekst	Opdracht	ID	Datalengte	Checksum
0xAA	0x12		0	

- Het volume instellen (Volume instellen)

Koptekst	Opdracht	ID	Datalengte	Data	Checksum
0xAA	0x12		1	<b>"Volume"</b>	

**"Volume"**: de code voor de volumewaarde die moet worden ingesteld voor een product. (0-100)

- Ack

Koptekst	Opdracht	ID	Datalengte	Ack/Nak	r-CMD	Value1	Checksum
0xAA	0xFF		3	'A'	0x12	<b>"Volume"</b>	

**"Volume"**: de code voor de volumewaarde die moet worden ingesteld voor een product. (0-100)

- Nak

Koptekst	Opdracht	ID	Datalengte	Ack/Nak	r-CMD	Value1	Checksum
0xAA	0xFF		3	'N'	0x12	<b>"ERR"</b>	

**"ERR"**: een code die aangeeft welke fout er is opgetreden.

## Ingangsbronbediening

- Functie  
De ingangsbron voor een tv/product kan worden gewijzigd via een computer.
- Ingangsbronstatus weergeven (Status ingangsbron ophalen)

Koptekst	Opdracht	ID	Datalengte	Checksum
0xAA	0x14		0	

- De ingangsbron instellen (Ingangsbron instellen)

Koptekst	Opdracht	ID	Datalengte	Data	Checksum
0xAA	0x14		1	"Input Source"	

"Input Source": de code voor de ingangsbron die moet worden ingesteld voor een product.

0x14	PC
0x18	DVI
0x0C	Ingangsbron
0x08	Component
0x20	MagicInfo
0x1F	DVI_video
0x30	RF(TV)
0x40	DTV
0x21	HDMI1
0x22	HDMI1_PC
0x23	HDMI2

0x24	HDMI2_PC
0x25	DisplayPort

— DVI\_video, HDMI1\_PC en HDMI2\_PC kunnen niet worden gebruikt met de opdracht Instellen. Deze reageren alleen op de opdrachten met 'Ophalen'.

— Dit model ondersteunt geen HDMI1-, HDMI1\_PC-, HDMI2- en HDMI2\_PC-poorten.

— **MagicInfo** is alleen beschikbaar op modellen met de **MagicInfo**-functie.

— RF(TV) en DTV zijn alleen beschikbaar voor modellen met een tv.

- Ack

Koptekst	Opdracht	ID	Datalengte	Ack/Nak	r-CMD	Value1	Checksum
0xAA	0xFF		3	'A'	0x14	"Input Source"	

"Input Source": de code voor de ingangsbron die moet worden ingesteld voor een product.

- Nak

Koptekst	Opdracht	ID	Datalengte	Ack/Nak	r-CMD	Value1	Checksum
0xAA	0xFF		3	'N'	0x14	"ERR"	

"ERR" : een code die aangeeft welke fout er is opgetreden.

## Schermmodusregeling

- Functie  
De schermmodus van een tv/product kan worden gewijzigd via een computer.  
De schermmodus kan niet worden geregeld wanneer de functie **Video Wall** is ingeschakeld.

— Deze bediening kan alle worden uitgevoerd voor modellen met een tv.

- De schermstatus weergeven (Status schermmodus ophalen)

Koptekst	Opdracht	ID	Datalengte	Checksum
0xAA	0x18		0	

- De grootte van het beeld instellen (Beeldgrootte instellen)

Koptekst	Opdracht	ID	Datalengte	Data	Checksum
0xAA	0x18		1	"Screen Mode"	

"Screen Mode": een code waarmee de status van het product wordt ingesteld

0x01	16:9
0x04	Zoom
0x31	Breedbeeldzoom
0x0B	4:3

- Ack

Koptekst	Opdracht	ID	Datalengte	Ack/Nak	r-CMD	Value1	Checksum
0xAA	0xFF		3	'A'	0x18	"Screen Mode"	

"Screen Mode": een code waarmee de status van het product wordt ingesteld

- Nak

Koptekst	Opdracht	ID	Datalengte	Ack/Nak	r-CMD	Value1	Checksum
0xAA	0xFF		3	'N'	0x18	"ERR"	

"ERR": een code die aangeeft welke fout er is opgetreden.

## Schermgrootteregeling

- Functie  
De schermgrootte van een product kan worden gewijzigd via een computer.

- De schermgrootte weergeven (Status schermgrootte ophalen)

Koptekst	Opdracht	ID	Datalengte	Checksum
0xAA	0x19		0	

- Ack

Koptekst	Opdracht	ID	Datalengte	Ack/Nak	r-CMD	Value1	Checksum
0xAA	0xFF		3	'A'	0x19	"Screen Size"	

"Screen Size": schermgrootte product (bereik: 0 - 255, eenheid: inch)

- Nak

Koptekst	Opdracht	ID	Datalengte	Ack/Nak	r-CMD	Value1	Checksum
0xAA	0xFF		3	'N'	0x19	"ERR"	

"ERR": een code die aangeeft welke fout er is opgetreden.

## Automatische afstellingsregeling (alleen voor computer en BNC)

- Functie  
Het scherm van het computersysteem automatisch aanpassen via de computer.
- De status voor de automatisch afstelling weergeven (Auto Adjustment-status ophalen)  
Geen
- De automatische afstelling instellen (Set Auto Adjustment)

Koptekst	Opdracht	ID	Datalengte	Data	Checksum
0xAA	0x3D		1	"Auto Adjustment"	

"Auto Adjustment": 0x00 (te allen tijde)

- Ack

Koptekst	Opdracht	ID	Datalengte	Ack/ Nak	r-CMD	Value1	Checksum
0xAA	0xFF		3	'A'	0x3D	"Auto Adjustment"	

- Nak

Koptekst	Opdracht	ID	Datalengte	Ack/Nak	r-CMD	Value1	Checksum
0xAA	0xFF		3	'A'	0x3D	"ERR"	

"ERR": een code die aangeeft welke fout er is opgetreden.

## Regeling modus Video Wall

- Functie  
De modus **Video Wall** kan voor een product worden geactiveerd via een computer.  
Deze bediening is alleen beschikbaar voor een product waarvoor de functie **Video Wall** is ingeschakeld.
- De videomuurmodus weergeven (Get Video Wall Mode)

Koptekst	Opdracht	ID	Datalengte	Checksum
0xAA	0x5C		0	

- De videomuur instellen (Videomuurmodus instellen)

Koptekst	Opdracht	ID	Datalengte	Data	Checksum
0xAA	0x5C		1	"Video Wall Mode"	

"Video Wall Mode": een code waarmee de modus Video Wall voor een product wordt geactiveerd

1: **Full**

0: **Natural**

- Ack

Koptekst	Opdracht	ID	Datalengte	Ack/Nak	r-CMD	Value1	Checksum
0xAA	0xFF		3	'A'	0x5C	"Video Wall Mode"	

"Video Wall Mode": een code waarmee de modus Video Wall voor een product wordt geactiveerd

- Nak

Koptekst	Opdracht	ID	Datalengte	Ack/ Nak	r-CMD	Value1	Checksum
0xAA	0xFF		3	'A'	0x5C	"ERR"	

"ERR": een code die aangeeft welke fout er is opgetreden.



## Kinderslot

- Functie  
De pc kan worden gebruikt om de functie **Safety Lock** op een product in of uit te schakelen.  
Deze functie kan altijd worden ingesteld, ongeacht of het apparaat is in- of uitgeschakeld.
- De status van het kinderslot weergeven (Status kinderslot ophalen)

Koptekst	Opdracht	ID	Datalengte	Checksum
0xAA	0x5D		0	

- Het kinderslot in- of uitschakelen (Kinderslot in-/uitschakelen)

Koptekst	Opdracht	ID	Datalengte	Data	Checksum
0xAA	0x5D		1	"Safety Lock"	

"**Safety Lock**": de kinderslotcode die moet worden ingesteld voor een product

1: AAN

0: UIT

- Ack

Koptekst	Opdracht	ID	Datalengte	Ack/Nak	r-CMD	Value1	Checksum
0xAA	0xFF		3	'A'	0x5D	"Safety Lock"	

"**Safety Lock**": de kinderslotcode die moet worden ingesteld voor een product

- Nak

Koptekst	Opdracht	ID	Datalengte	Ack/Nak	r-CMD	Value1	Checksum
0xAA	0xFF		3	'N'	0x5D	"ERR"	

"**ERR**": een code die aangeeft welke fout er is opgetreden.

## Videomuur aan

- Functie  
PC schakelt Videomuur van product AAN/UIT.
- Haal aan/uit-status van Videomuur op

Koptekst	Opdracht	ID	Datalengte	Checksum
0xAA	0x84		0	

- Zet Videomuur aan/uit

Koptekst	Opdracht	ID	Datalengte	Data	Checksum
0xAA	0x84		1	V.Wall_On	

- V.Wall\_On : Videomuurcode in te stellen op product

1: Videomuur AAN

0: Videomuur UIT

- Ack

Koptekst	Opdracht	ID	Datalengte	Ack/Nak	r-CMD	Value1	Checksum
0xAA	0xFF		3	'A'	0x84	V.Wall_On	

V.Wall\_On : Zie hierboven

- Nak

Koptekst	Opdracht	ID	Datalengte	Ack/Nak	r-CMD	Value1	Checksum
0xAA	0xFF		3	'N'	0x84	ERR	

"ERR" : een code die aangeeft welke fout er is opgetreden.

## Gebruikersbediening Videomuur

- Functie  
PC schakelt functie Videomuur van product aan/uit.
- Haal status Videomuur op

Koptekst	Opdracht	ID	Datalengte	Checksum
0xAA	0x89		0	

- Videomuur instellen

Koptekst	Opdracht	ID	Datalengte	Value1	Value2	Checksum
0xAA	0x89		2	Wall_Div	Wall_SNo	

Wall\_Div: Videomuur-scheidingscode instellen op product

---

## 10x10 Videomuurmodel

	1	2	3	4	5	6	7	8	9	10	11	12	13	14	15
<b>Uit</b>	0x00	0x00	0x00	0x00	0x00	0x00	0x00	0x00	0x00	0x00	0x00	0x00	0x00	0x00	0x00
<b>1</b>	0x11	0x12	0x13	0x14	0x15	0x16	0x17	0x18	0x19	0x1A	0x1B	0x1C	0x1D	0x1E	0x1F
<b>2</b>	0x21	0x22	0x23	0x24	0x25	0x26	0x27	0x28	0x29	0x2A	0x2B	0x2C	0x2D	0x2E	0x2F
<b>3</b>	0x31	0x32	0x33	0x34	0x35	0x36	0x37	0x38	0x39	0x3A	0x3B	0x3C	0x3D	0x3E	0x3F
<b>4</b>	0x41	0x42	0x43	0x44	0x45	0x46	0x47	0x48	0x49	0x4A	0x4B	0x4C	0x4D	0x4E	0x4F
<b>5</b>	0x51	0x52	0x53	0x54	0x55	0x56	0x57	0x58	0x59	0x5A	0x5B	0x5C	0x5D	0x5E	0x5F
<b>6</b>	0x61	0x62	0x63	0x64	0x65	0x66	0x67	0x68	0x69	0x6A	0x6B	0x6C	0x6D	0x6E	0x6F
<b>7</b>	0x71	0x72	0x73	0x74	0x75	0x76	0x77	0x78	0x79	0x7A	0x7B	0x7C	0x7D	0x7E	N/A
<b>8</b>	0x81	0x82	0x83	0x84	0x85	0x86	0x87	0x88	0x89	0x8A	0x8B	0x8C	N/A	N/A	N/A
<b>9</b>	0x91	0x92	0x93	0x94	0x95	0x96	0x97	0x98	0x99	0x9A	0x9B	N/A	N/A	N/A	N/A
<b>10</b>	0xA1	0xA2	0xA3	0xA4	0xA5	0xA6	0xA7	0xA8	0xA9	0xAA	N/A	N/A	N/A	N/A	N/A
<b>11</b>	0xB1	0xB2	0xB3	0xB4	0xB5	0xB6	0xB7	0xB8	0xB9	N/A	N/A	N/A	N/A	N/A	N/A
<b>12</b>	0xC1	0xC2	0xC3	0xC4	0xC5	0xC6	0xC7	0xC8	N/A	N/A	N/A	N/A	N/A	N/A	N/A
<b>13</b>	0xD1	0xD2	0xD3	0xD4	0xD5	0xD6	0xD7	N/A	N/A	N/A	N/A	N/A	N/A	N/A	N/A
<b>14</b>	0xE1	0xE2	0xE3	0xE4	0xE5	0xE6	0xE7	N/A	N/A	N/A	N/A	N/A	N/A	N/A	N/A
<b>15</b>	0xF1	0xF2	0xF3	0xF4	0xF5	0xF6	N/A	N/A	N/A	N/A	N/A	N/A	N/A	N/A	N/A

Wall\_SNo : Productnummercode instellen op product

### 10x10 Videomuurmodel: ( 1 ~ 100)

Nummer instellen	Data
1	0x01
2	0x02
...	...
99	0x63
100	0x64

- Ack

Koptekst	Opdracht	ID	Datalengte	Ack/Nak	r-CMD	Value1	Value2	Checksum
0xAA	0xFF		4	'A'	0x89	Wall_Div	Wall_SNo	

- Nak

Koptekst	Opdracht	ID	Datalengte	Ack/Nak	r-CMD	Value1	Checksum
0xAA	0xFF		3	'N'	0x89	ERR	

"ERR" : een code die aangeeft welke fout er is opgetreden.

# Hoofdstuk 03

## Een bronapparaat aansluiten en gebruiken

### Voordat u een apparaat aansluit

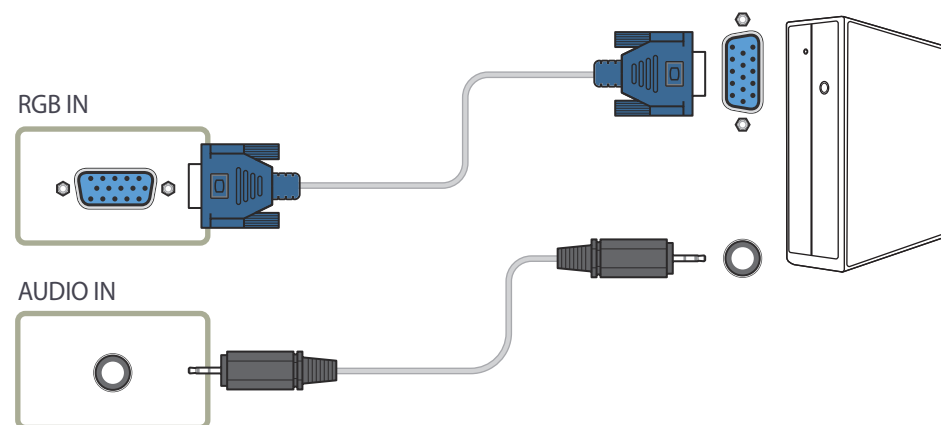
#### Controlepunten voordat u een apparaat aansluit

- Lees de gebruikershandleiding die bij het bronapparaat is geleverd voordat u het apparaat aansluit. Het aantal poorten en de locatie van de poorten kan op bronapparaten kan per apparaat verschillen.
- Sluit het netsnoer niet aan totdat alle aansluitingen zijn voltooid. Wanneer u het netsnoer aansluit tijdens het aansluiten, kan het product beschadigd raken.
- Sluit de geluidspoorten correct aan: links = wit en rechts = rood.
- Controleer het type poorten aan de achterzijde van het product dat u wilt aansluiten.

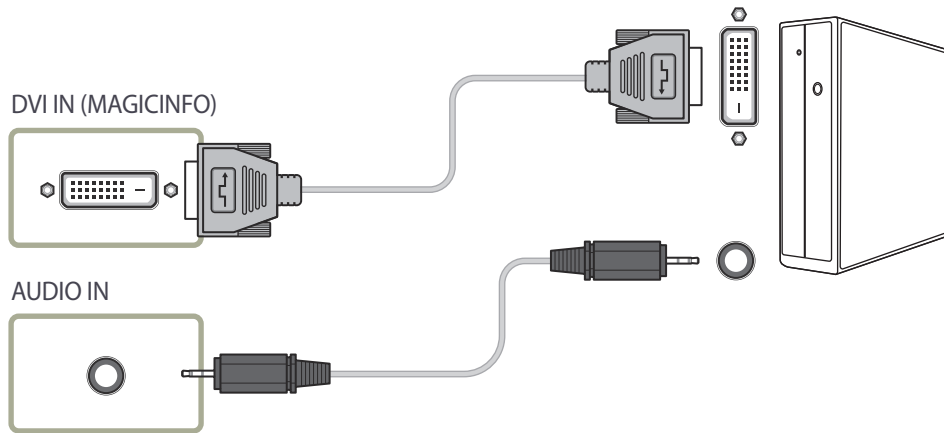
### Aansluiten op een computer

- Sluit de voedingskabel pas aan wanneer alle andere kabels zijn aangesloten. Sluit eerst een bronapparaat aan voordat u de voedingskabel aansluit.
  - U kunt op verschillende manieren een computer op het product aansluiten. Selecteer een verbindingmethode die geschikt is voor uw computer.
- De aansluitingen kunnen per product verschillen.

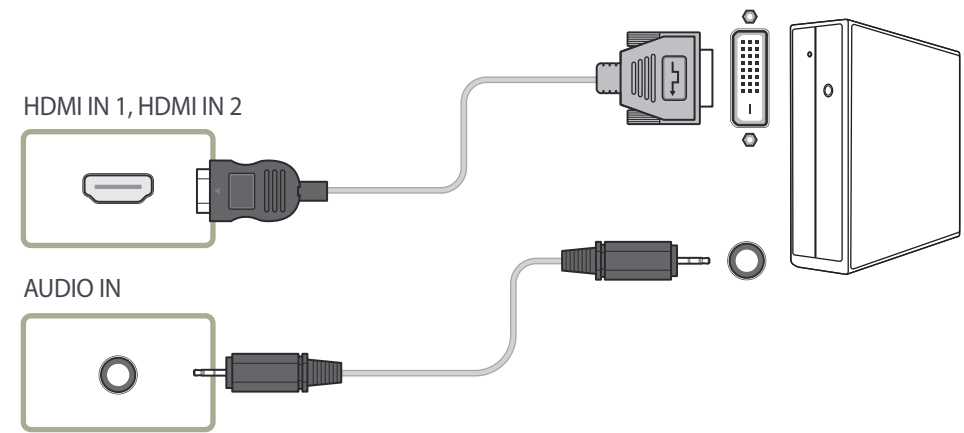
#### Aansluiten met de D-SUB-kabel (analoog type)



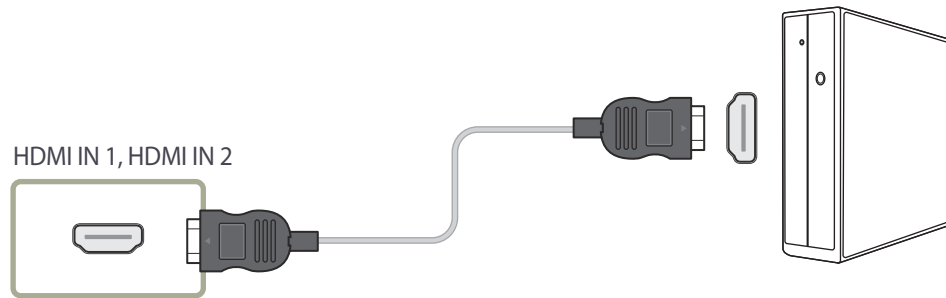
## Aansluiten met een DVI-kabel (digitaal type)



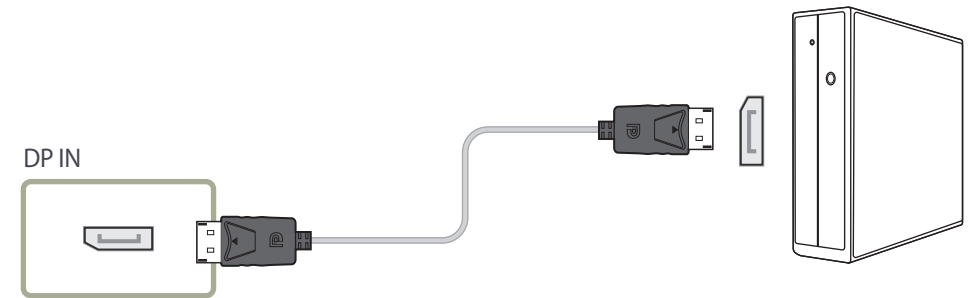
## Aansluiten met een HDMI-DVI-kabel



## Aansluiten met een HDMI-kabel



## Aansluiten met een DP-kabel



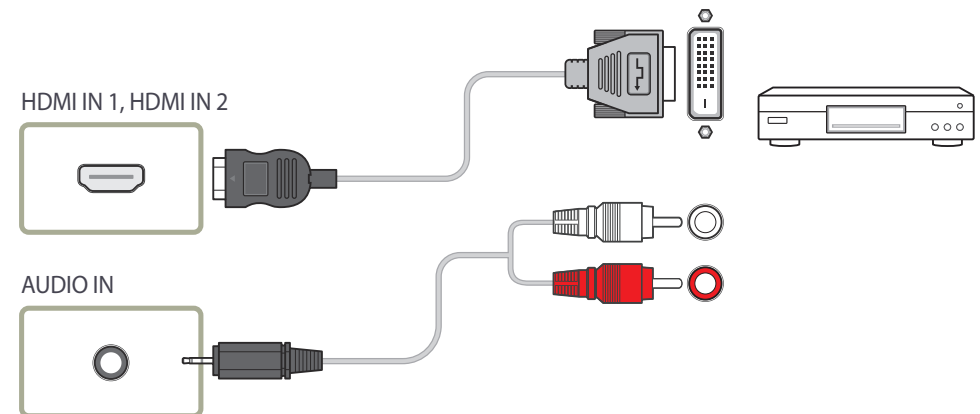
- Voorzorgsmaatregelen voor het gebruik van DP
  - Om de stand-by-energiecapaciteit te verhogen, stopt het product de DP-communicatie wanneer het product wordt uitgeschakeld of in de energiebesparingsmodus wordt gezet.
  - Wanneer het product in de tweemonitormodus wordt uitgeschakeld of wanneer de energiebesparingsmodus wordt geactiveerd, worden wijzigingen in de monitorinstellingen mogelijk niet bijgewerkt. Hierdoor kan de schermweergave onjuist zijn.
  - Zet als dit gebeurt **Max. Power Saving** op **Off** voor gebruik van het product.
  - Sommige grafische kaarten die niet compatibel zijn met de DP-standaard kunnen verhinderen dat het Windows Booting/Bios-schermbild wordt weergegeven wanneer het product zich in de energiebesparingsmodus bevindt. Schakel in dit geval het product eerst in en vervolgens de computer.
  - De DisplayPort-aansluiting (**DP IN**) op het product en de meegeleverde DP-kabel zijn ontworpen volgens de VESA-normen. Gebruik van een DP-kabel die niet aan de VESA-normen voldoet kan een storing van het product veroorzaken. Samsung Electronics is niet aansprakelijk voor problemen die voortvloeien uit het gebruik van een kabel die niet aan de normen voldoet. Gebruik een DP-kabel die aan de VESA-normen voldoet.

## Aansluiten op een videoapparaat

- Sluit de voedingskabel pas aan wanneer alle andere kabels zijn aangesloten.  
Sluit eerst een bronapparaat aan voordat u de voedingskabel aansluit.
- U kunt een videoapparaat op het product aansluiten door gebruik te maken van een kabel.
  - De aansluitingen kunnen per product verschillen.
  - Druk op de afstandsbediening op de toets **SOURCE** om de bron te wijzigen.

## Aansluiten met een HDMI-DVI-kabel

- Er wordt geen geluid weergegeven als er een videoapparaat op het product wordt aangesloten middels een HDMI-DVI-kabel. Om dit probleem op te lossen, kunt u een audiokabel op de audiopoorten op het product en het videoapparaat aansluiten.
- Ondersteunde resoluties zijn onder andere 1080p (50/60Hz), 720p (50/60Hz), 480p en 576p.

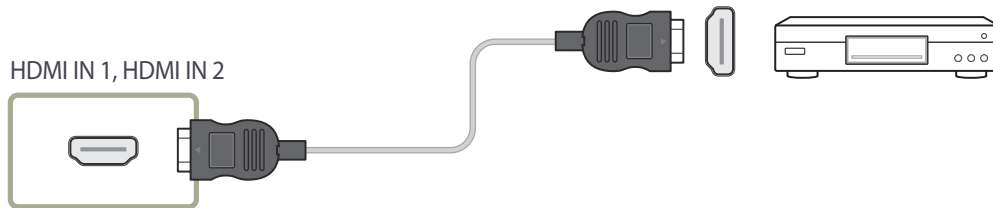




## Aansluiten met een HDMI-kabel

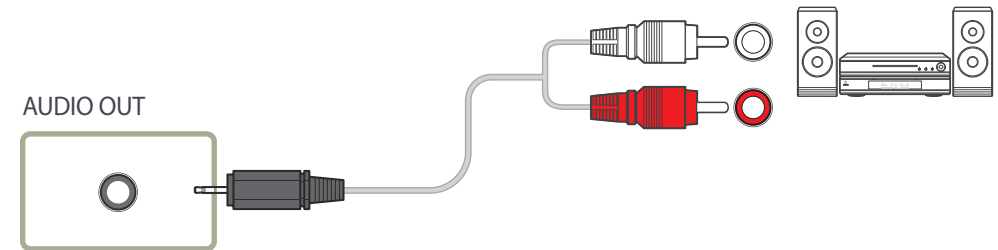
### Gebruik een HDMI-kabel of HDMI-naar-DVI-kabel (tot 1080p)

- Gebruik een HDMI-kabel om een digitaal apparaat aan te sluiten en een betere beeld- en audiokwaliteit te krijgen.
- Een HDMI-kabel ondersteunt digitale video- en audiosignalen en vereist geen audiokabel.
  - Gebruik een HDMI-DVI-kabel en audiokabel om het product op een digitaal apparaat aan te sluiten dat geen HDMI-uitvoer ondersteunt.
- Het beeld wordt mogelijk niet normaal weergegeven (of helemaal niet) of de audio werkt mogelijk niet als een extern apparaat, dat een oudere versie van HDMI-modus gebruikt, op het product is aangesloten. Vraag de fabrikant van het externe apparaat om informatie over de HDMI-versie en vraag, wanneer deze is verouderd, om een upgrade als zich een dergelijk probleem voordoet.
- Zorg dat u een HDMI-kabel met een dikte van 14 mm of minder gebruikt.
- Zorg dat u een gecertificeerde HDMI-kabel koopt. Anders wordt het beeld mogelijk niet weergegeven of doet zich een verbindingstoring voor.
- Een HDMI-basiskabel met hoge snelheid of een kabel met ethernet wordt aanbevolen. Dit product ondersteunt niet de ethernetfunctie via HDMI.



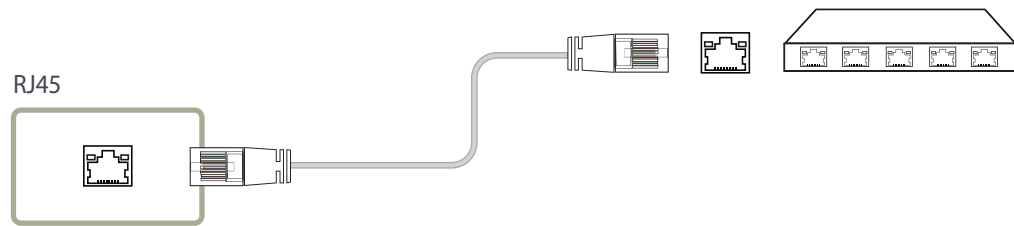
## Een audiosysteem aansluiten

— De aansluitingen kunnen per product verschillen.



## De LAN-kabel aansluiten

— De aansluitingen kunnen per product verschillen.



- Gebruik voor de verbinding een kabel van categorie 7 (STP\*).  
\*Shielded Twisted Pair

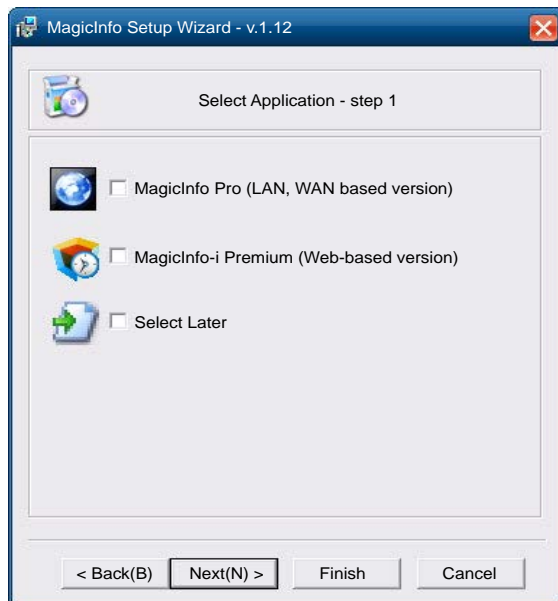
## De netwerkbox aansluiten (los verkrijgbaar)

— Raadpleeg de gebruikershandleiding die u bij de netwerkbox hebt gekregen voor meer informatie over het aansluiten van een netwerkbox.

### MagicInfo

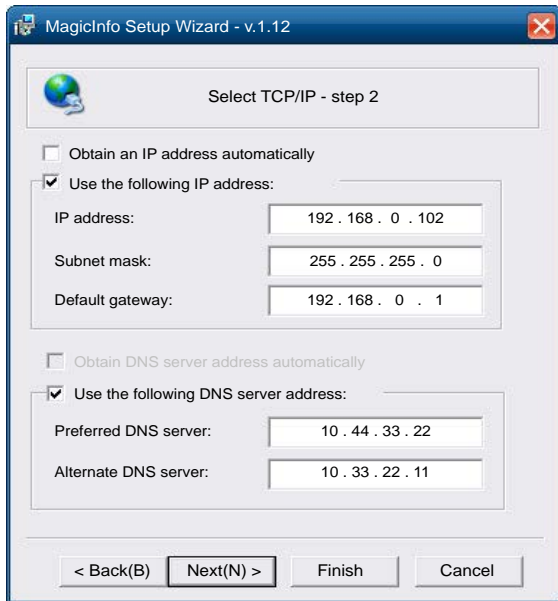
Voor het gebruik van **MagicInfo** moet er een (apart verkrijgbare) netwerkbox worden aangesloten op het product.

- Als u de MagicInfo-instellingen wilt aanpassen, moet u "MagicInfoSetupWizard" starten op het bureaublad.
- Raadpleeg de dvd die u bij de netwerkbox hebt gekregen voor meer informatie over het gebruik van **MagicInfo**.
- Wijzigingen voorbehouden.
- Als er zich een probleem voordoet na het installeren van een ander besturingssysteem dan het systeem dat bij de netwerkbox is geleverd, na het terugzetten van een eerdere versie van het besturingssysteem of na het installeren van software die niet compatibel is met het besturingssysteem, kunt u geen beroep meer doen op de technische ondersteuning en zullen kosten worden aangerekend voor een bezoek van een monteur. Omruil of terugbetaling is dan evenmin mogelijk.

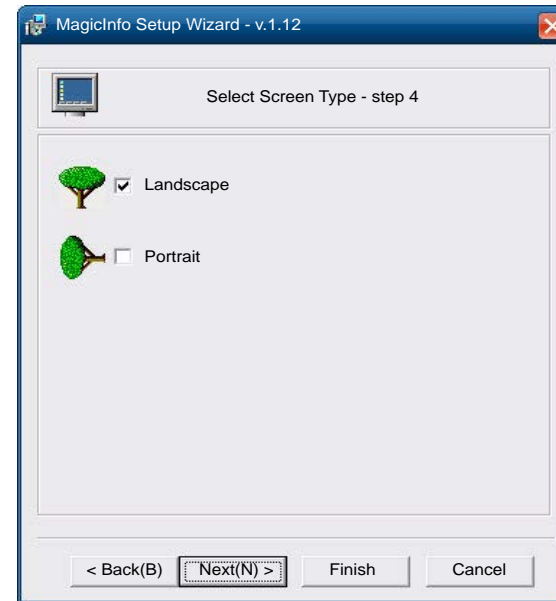


### De modus MagicInfo openen

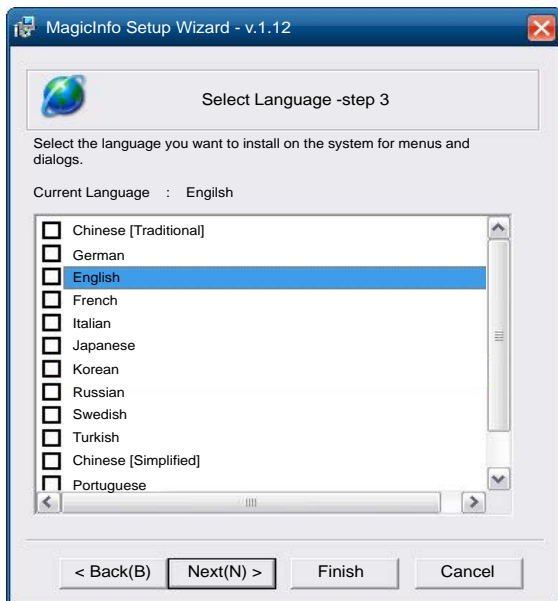
- 1 Nadat u de (apart verkrijgbare) netwerkbox hebt geïnstalleerd en aangesloten op het product, moet u het product inschakelen.
- 2 Druk op **SOURCE** op de afstandsbediening en selecteer **MagicInfo**.
  - Wanneer u de netwerkbox aansluit op de **DVI IN (MAGICINFO)**-poort van het product, verandert **Source** van **DVI** in **MagicInfo**.
- 3 Selecteer het programma dat standaard moet worden gestart wanneer MagicInfo wordt gestart.



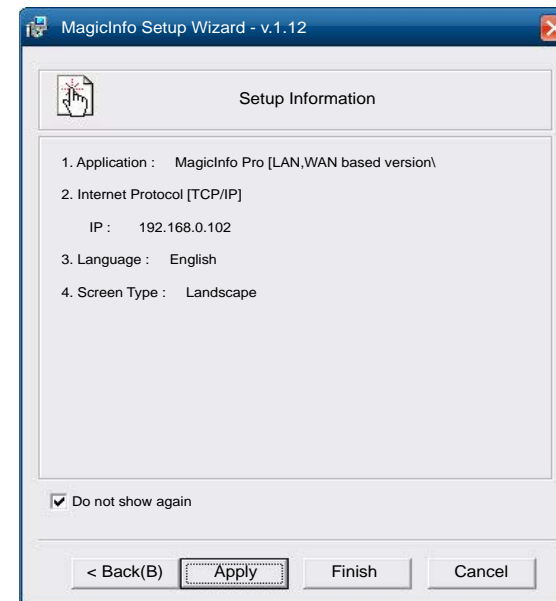
4 Voer de IP-gegevens in.



6 Selecteer een weergavemodus.



5 Selecteer een taal. (Standaard wordt **English** gebruikt.)



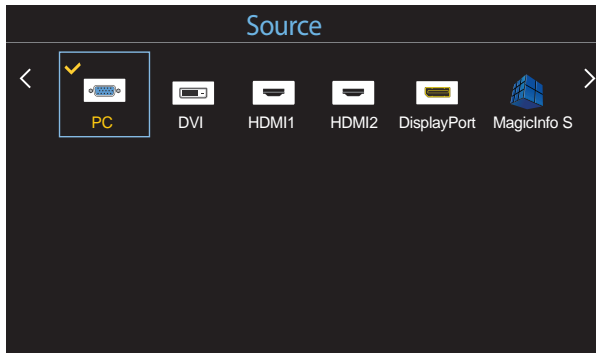
7 Kijk de zojuist geconfigureerde instellingen goed na.

— Als het uitvoerpictogram niet wordt weergegeven, dubbelklikt u op het pictogram **MagicInfo** op het bureaublad. Het pictogram wordt rechtsonder op het scherm weergegeven.

# De invoerbron wijzigen

## Source

SOURCE → Source



– De weergegeven afbeelding kan verschillen van het model.

Met **Source** kunt u verschillende bronnen selecteren en de naam van de bronapparaten wijzigen.

U kunt het scherm van een bronapparaat weergeven dat op het product is aangesloten. Selecteer in de Source List een bron om het scherm van de geselecteerde bron weer te geven.

– Door de knop **SOURCE** op de afstandsbediening te gebruiken, kan ook de invoerbron worden gewijzigd.

– Het scherm wordt mogelijk niet goed weergegeven als er een onjuiste bron is geselecteerd voor het bronapparaat waarnaar u wilt converteren.

## Edit Name

SOURCE → Source → TOOLS → Edit Name → ENTER ↵

Soms wordt het scherm niet goed weergegeven tenzij de naam van het bronapparaat wordt opgegeven in **Edit Name**.

Daarnaast kunt u voor een optimale beeldkwaliteit de naam van het bronapparaat het beste wijzigen in **Edit Name**.

– De lijst kan de volgende bronapparaten bevatten. Welke apparaten bij **Source** worden vermeld, hangt af van de geselecteerde bron.

**VCR / DVD / Cable STB / HD STB / Satellite STB / AV Receiver / DVD Receiver / Game / Camcorder / DVD Combo / DHR / PC / DVI PC / DVI Devices**

– Welke instellingen in het menu **Picture** beschikbaar zijn, hangt af van de actieve bron en de instellingen in **Edit Name**.

- Stel bij aansluiting van een pc op de **HDMI IN 1, HDMI IN 2**-poort de optie **Edit Name** in op **PC**. Stel in andere gevallen **Edit Name** in op AV-apparaten.
- Wanneer u een computer met een HDMI-kabel aansluit op de **HDMI IN 1, HDMI IN 2**-poort van het product, moet u het product in de modus **PC** zetten onder **Edit Name**.
- Wanneer u een computer met een HDMI-DVI-kabel aansluit op de **HDMI IN 1, HDMI IN 2**-poort van het product, moet u het product in de modus **DVI PC** zetten onder **Edit Name**.
- Wanneer u een AV-apparaat met een HDMI-DVI-kabel aansluit op de **HDMI IN 1, HDMI IN 2**-poort van het product, moet u het product in de modus **DVI Devices** zetten onder **Edit Name**.

# Hoofdstuk 04

## MDC gebruiken

MDC (Multiple Display Control) is een toepassing waarmee u eenvoudig meerdere weergaveapparaten tegelijk kunt besturen via een computer.

Raadpleeg Help na installatie van het MDC-programma, als u meer informatie wilt over het gebruik van het programma. Het MDC-programma is beschikbaar op de website.

Na een druk op de knop **On** en daarvoor op de knop **Off** wordt ongeveer een minuut lang de status van het product gecontroleerd. Voer opdrachten pas uit na een minuut.

## Installatie/verwijdering MDC-programma

### Installatie

— De installatie van MDC kan worden beïnvloed door de grafische kaart, het moederbord en de netwerkomstandigheden.

- 1 Klik op het installatieprogramma voor **MDC Unified**.
- 2 Selecteer een taal voor de installatie. Klik vervolgens op **OK**.
- 3 Wanneer het scherm **Welcome to the InstallShield Wizard for MDC\_Unified** wordt weergegeven, klik dan op **Next**.
- 4 Selecteer in het venster **License Agreement** dat wordt weergegeven de optie **I accept the terms in the license agreement** en klik op **Next**.
- 5 Vul in het venster **Customer Information** alle informatie velden in en klik op **Next**.
- 6 Selecteer in het venster **Destination Folder** het directorypad voor de installatielocatie en klik op **Next**.

— Als geen directorypad wordt opgegeven, wordt het programma geïnstalleerd op de standaard locatie.

- 7 Controleer in het venster **Ready to Install the Program** het directorypad voor de installatielocatie en klik op **Install**.
- 8 De voortgang van de installatie wordt weergegeven.
- 9 Klik op **Finish** in het venster **InstallShield Wizard Complete** dat wordt weergegeven.
  - Selecteer **Launch MDC Unified** en klik op **Finish** om het MDC-programma meteen uit te voeren.
- 10 Nadat het programma is geïnstalleerd wordt het snelkoppelingspictogram **MDC Unified** op het bureaublad gemaakt.
  - Het is mogelijk dat het uitvoerpictogram MDC niet wordt weergegeven, afhankelijk van het computersysteem of de productspecificaties.
  - Druk op F5 als het uitvoerpictogram niet wordt weergegeven.

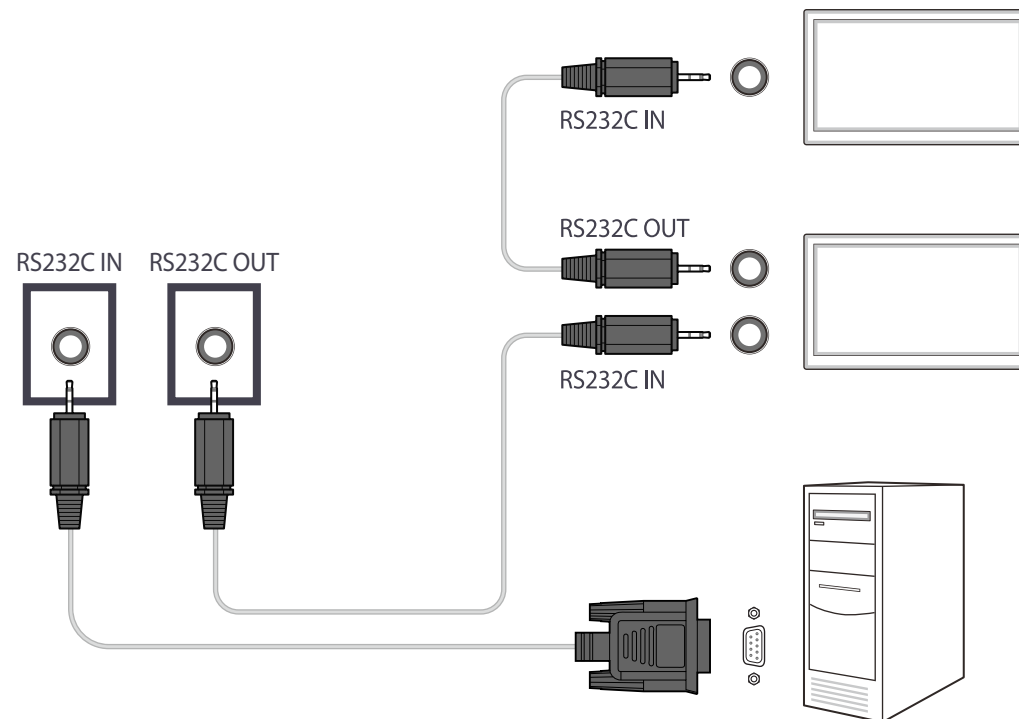
### Verwijderen

- 1 Selecteer **Instellingen > Configuratiescherm** in het menu **Start** en dubbelklik op **Programma toevoegen/verwijderen**.
- 2 Selecteer **MDC Unified** in de lijst **Wijzigen/verwijderen**.

## Verbinden met MDC

### MDC gebruiken via RS-232C (een norm voor seriële datacommunicatie)

Sluit een seriële RS-232C-kabel aan op de seriële poort op de computer en de monitor.

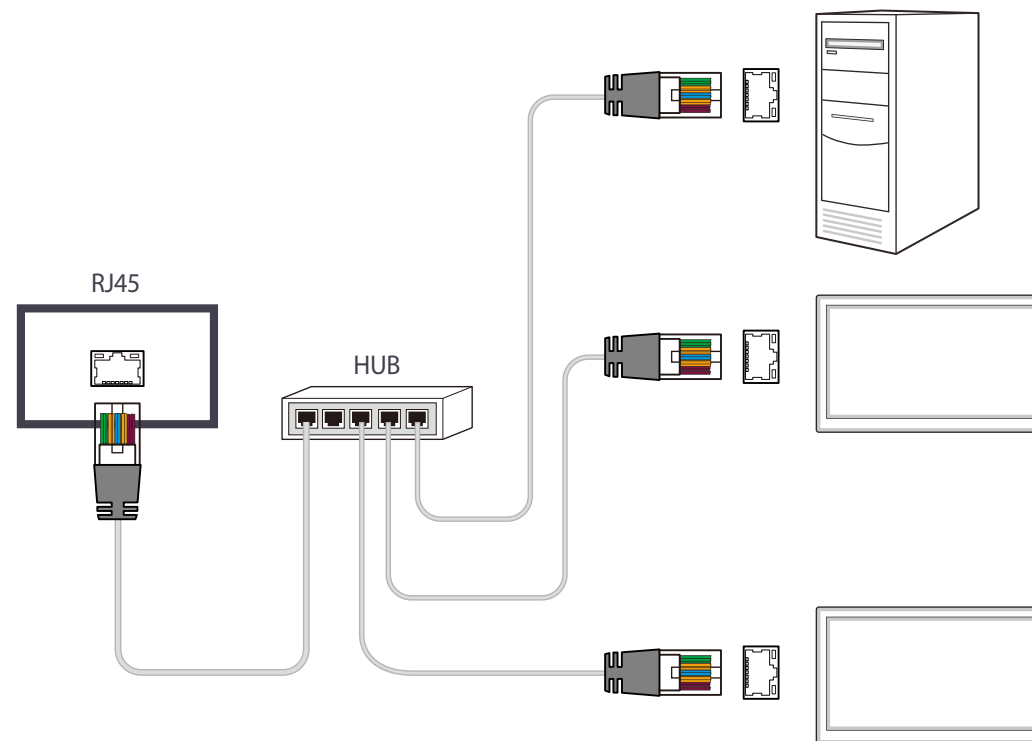


## MDC gebruiken via Ethernet

Geef het IP-adres van het primaire weergaveapparaat op en sluit het apparaat aan op de computer. Weergaveapparaten kunnen met een LAN-kabel op elkaar worden aangesloten.

### Verbinding met een gewone LAN-kabel

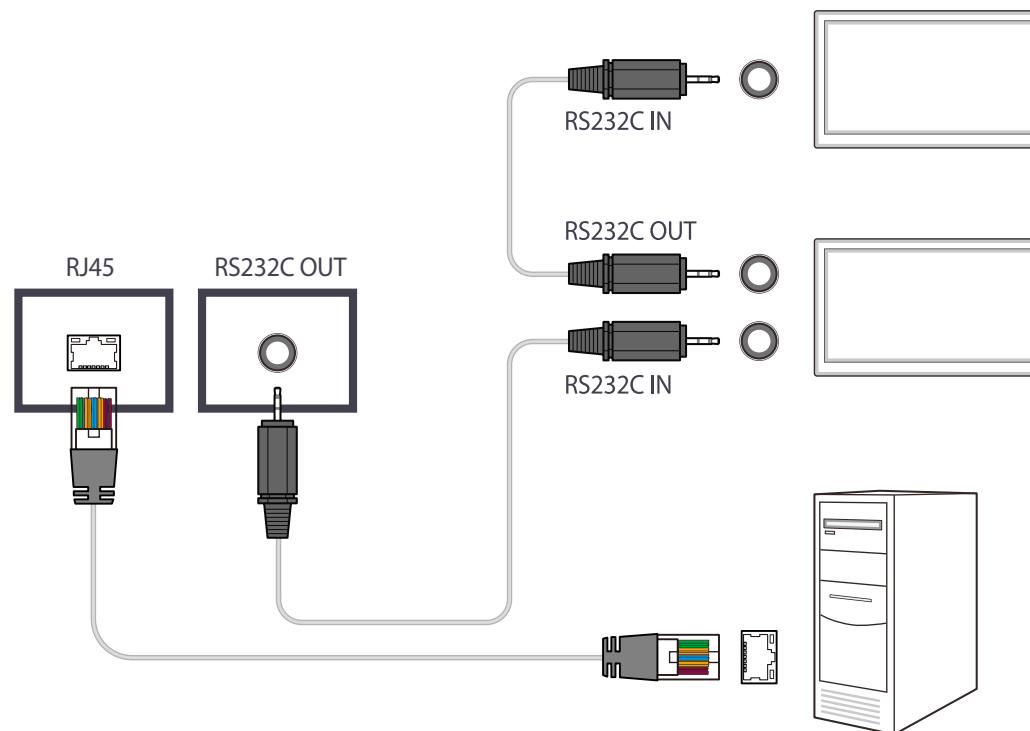
Met de **RJ45**-poort op het product en de LAN-poorten op de HUB kunnen meerdere producten worden aangesloten.





## Verbinding met een crossover-LAN-kabel

Met de **RS232C IN / OUT**-poort op het product kunnen meerdere producten worden aangesloten.



# Hoofdstuk 05

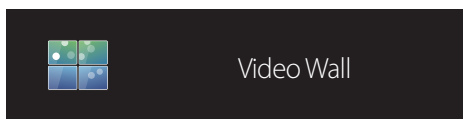
## Startfunctie

Deze functie is aanwezig in **Support** → **Go to Home**.

Toegankelijk met de knop **HOME** op de afstandsbediening.

### Video Wall

**HOME**  → **Video Wall** → **ENTER** 



– De weergegeven afbeelding kan verschillen van het model.

U kunt de lay-out van meerdere aangesloten weergaveapparaten aanpassen om een videomuur te vormen.

Daarnaast kunt u een deel van het beeld of het volledige beeld op de weergaveapparaten weergeven.

Als u meerdere beelden wilt weergeven, raadpleegt u de MDC Help of de gebruikershandleiding bij MagicInfo. Bepaalde apparaten ondersteunen de functie MagicInfo niet.

### Video Wall

U kunt **Video Wall** in- en uitschakelen.

Als u een videomuur wilt weergeven, selecteert u **On**.

- **Off / On**

### Horizontal x Vertical

Deze functie deelt een videomuur automatisch op volgens de daarvoor geconfigureerde matrix.

Voer de matrix voor de videomuur in.

De videomuur wordt opgedeeld op basis van de geconfigureerde matrix. Het aantal verticale en horizontale weergaveapparaten kan worden ingesteld tussen 1 en 15.

— Een videomuur kan uit maximaal 225 schermen bestaan.

— De optie **Horizontal x Vertical** kan alleen worden gebruikt wanneer **Video Wall** is ingesteld op **On**.

---

## Screen Position

Als u de verdeling wilt aanpassen, past u het nummer van elk product in de matrix aan met de functie **Screen Position**.

Wanneer u **Screen Position** selecteert, wordt de matrix van de videomuur weergegeven met het nummer dat de producten in de videomuur hebben gekregen.

Als u de volgorde van een weergaveapparaat wilt aanpassen, wijzigt u het apparaatnummer en drukt u op de knop .

— U kunt maximaal 255 weergaveapparaten indelen in **Screen Position**.

— De optie **Screen Position** kan alleen worden gebruikt wanneer **Video Wall** is ingesteld op **On**.

— Als u deze functie wilt gebruiken, moet u **Horizontal x Vertical** hebben geconfigureerd.

## Format

Selecteer hoe het beeld wordt weergegeven op de videomuur.

- **Full**: de beelden worden op een volledig scherm weergegeven.
- **Natural**: hiermee worden beelden in de oorspronkelijke beeldverhouding weergegeven.

— De optie **Format** kan alleen worden gebruikt wanneer **Video Wall** is ingesteld op **On**.

— Wanneer u de modus **Video Wall** gebruikt, wordt de resolutie 1280x720P, 1920x1080P of 3840x2160P aanbevolen.

## Picture Mode

HOME  → **Picture Mode** → ENTER 



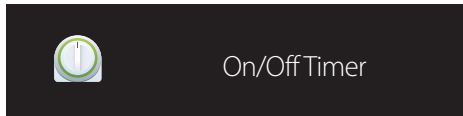
– De weergegeven afbeelding kan verschillen van het model.

Selecteer een beeldmodus (**Picture Mode**) die geschikt is voor de omgeving waar het product wordt gebruikt.

- **Shop & Mall**  
Geschikt voor winkelcentra.
  - Selecteer **Video/Image** of **Text**, afhankelijk van de beeldmodus.
- **Office & School**  
Geschikt voor kantoren en scholen.
  - Selecteer **Video/Image** of **Text**, afhankelijk van de beeldmodus.
- **Terminal & Station**  
Geschikt voor bus- en treinstations.
  - Selecteer **Video/Image** of **Text**, afhankelijk van de beeldmodus.
- **Video Wall**  
Geschikt voor omgevingen waar een videomuur wordt gebruikt.
  - Selecteer **Video/Image** of **Text**, afhankelijk van de beeldmodus.
- **Calibration**  
in deze modus worden de instellingen voor helderheid, kleur, gamma en uniformiteit toegepast die met het kleurkalibratieprogramma **Color Expert** zijn gewijzigd.
  - Om de fabrieksbeeldinstellingen zoals gamma, uniformiteit en witbalans te gebruiken, stel **Picture Mode** in op **Calibration**.
  - Gebruik **Color Expert** om het beeld verder te kalibreren. U kunt de instellingen voor de beeldkwaliteit (helderheid, kleuren, gamma, uniformiteit) aanpassen zoals u dat wilt.
  - U kunt het programma **Color Expert** downloaden van [www.samsung.com/displaysolutions](http://www.samsung.com/displaysolutions).

## On/Off Timer

HOME  → On/Off Timer → ENTER 



– De weergegeven afbeelding kan verschillen van het model.

— Voordat u **Clock Set** gebruikt, moet u de klok instellen.

### On Timer

Stel **On Timer** in zodat uw product automatisch op een tijdstip en dag van uw keuze wordt ingeschakeld. De voeding wordt ingeschakeld en het opgegeven volume of de opgegeven invoerbron wordt gebruikt.

**On Timer:** stel de aan-timer in door een van de zeven opties te selecteren. Stel de huidige tijd eerst in.

(**On Timer 1 ~ On Timer 7**)

- **Setup:** selecteer **Off, Once, Everyday, Mon~Fri, Mon~Sat, Sat~Sun** of **Manual**.  
Als u **Manual** selecteert, kunt u de dagen kiezen waarop u wilt dat **On Timer** uw product inschakelt.
  - Het vinkje geeft de dagen aan die u hebt geselecteerd.
- **Time:** stel de uren en minuten in. Gebruik de nummertoetsen of de pijltoetsen omhoog/omlaag om de nummers in te voeren. Gebruik de pijltoetsen links/rechts om invoervelden te wijzigen.
- **Volume:** stel het gewenste volumeniveau in. Gebruik de pijltoetsen links/rechts om het volumeniveau te wijzigen.
- **Source:** selecteer de invoerbron van uw keuze.

### Off Timer


Stel de uit-timer (**Off Timer**) in door een van de zeven opties te selecteren. (**Off Timer 1 ~ Off Timer 7**)

- **Setup:** selecteer **Off, Once, Everyday, Mon~Fri, Mon~Sat, Sat~Sun** of **Manual**.  
Als u **Manual** selecteert, kunt u de dagen kiezen waarop u wilt dat **Off Timer** uw product uitschakelt.
  - Het vinkje geeft de dagen aan die u hebt geselecteerd.
- **Time:** stel de uren en minuten in. Gebruik de nummertoetsen of de pijltoetsen omhoog/omlaag om de nummers in te voeren. Gebruik de pijltoetsen links/rechts om invoervelden te wijzigen.

---

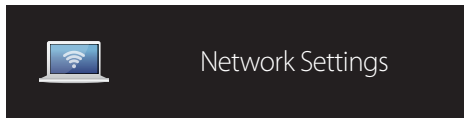
## Holiday Management

De timer wordt uitgeschakeld gedurende een periode die wordt aangemerkt als vakantie.

- **Add Holiday:** hier kunt u de periode opgeven die u wilt toevoegen als vakantie.  
Selecteer de begin- en einddata van de vakantie die u wilt toevoegen met gebruik van de knoppen ▲/▼ en klik op de knop **Save**.  
De periode wordt toegevoegd aan de lijst met vakanties.
  - **Start:** stel de begindatum van de vakantie in.
  - **End:** stel de einddatum van de vakantie in.
  - **Edit:** hier selecteert u een vakantie-item en wijzigt u de datum.
  - **Delete:** geselecteerde items uit de lijst met vakanties verwijderen.
- **Set Applied Timer:** stel de **On Timer** en **Off Timer** zo in dat er niet wordt geactiveerd op feestdagen.
  - Druk op  en selecteer de ingestelde **On Timer** en **Off Timer** die niet moeten worden geactiveerd.
  - De geselecteerde **On Timer** en **Off Timer** zullen niet worden geactiveerd.

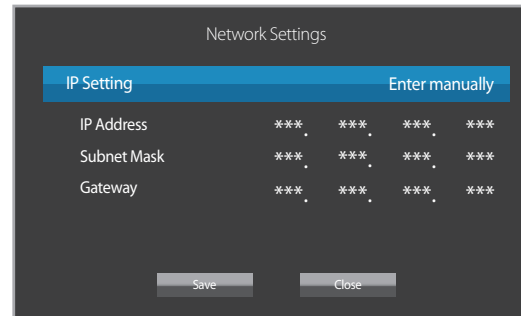
# Network Settings

HOME  → Network Settings → ENTER 



– De weergegeven afbeelding kan verschillen van het model.

Bekijk de netwerkinstellingen.

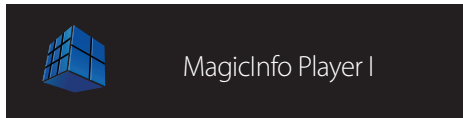


- **IP Setting: Obtain automatically, Enter manually**
- **IP Address:** Het veld **IP Address** handmatig invullen als **IP Setting** is ingesteld op **Enter manually**.
- **Subnet Mask:** Het veld **Subnet Mask** handmatig invullen als **IP Setting** is ingesteld op **Enter manually**.
- **Gateway:** Het veld **Gateway** handmatig invullen als **IP Setting** is ingesteld op **Enter manually**.

---

# MagicInfo Player I

HOME  → **MagicInfo Player I** → ENTER 



---

- De weergegeven afbeelding kan verschillen van het model.

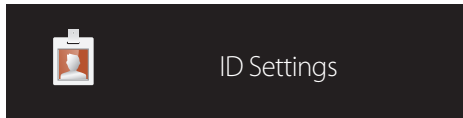
Wijzig de bron in **MagicInfo Player I**.

**MagicInfo Player I** maakt het mogelijk om diverse inhoud te publiceren en af te spelen, zoals eigen creaties en multimedia (foto's, video's en audio), vanaf de server of een aangesloten apparaat.




# ID Settings

HOME  → ID Settings → ENTER 



– De weergegeven afbeelding kan verschillen van het model.

Wijs een ID aan een set toe.

Druk op ▲/▼ om een getal te selecteren en druk op .

## ID Settings

Geef de ID op van het apparaat dat via een invoerkabel is aangesloten op het product voor de ontvangst van eeningangssignaal. (Bereik: 0~224)

— Gebruik de cijfertoetsen op afstandsbediening om het gewenste nummer op te geven dat u wilt gebruiken.

## Device ID Auto Set

— Wijs de ID automatisch toe aan alle aangesloten producten.

## PC Connection Cable

Selecteer een methode om op MDC aan te sluiten om het MDC-signaal te ontvangen.

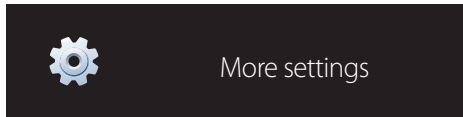
- **RS232C cable**  
communiceer via de RS232C-stereokabel met MDC.
- **RJ45(LAN) cable**  
communiceer via de RJ45-kabel met MDC.

---

## More settings

Het menu met beeldinstellingen wordt weergegeven.

HOME  → More settings → ENTER 



---

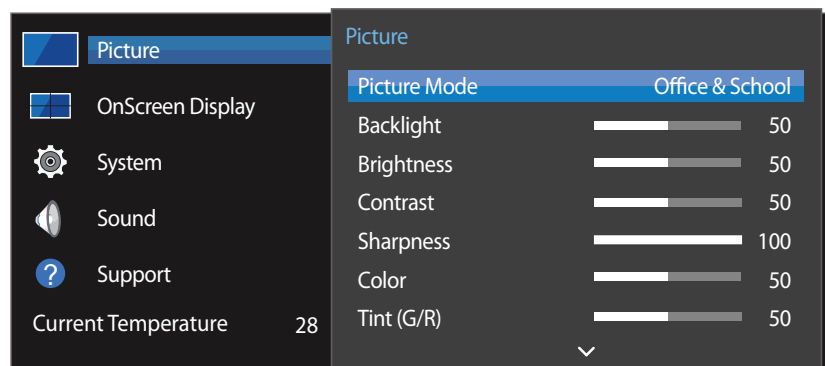
- De weergegeven afbeelding kan verschillen van het model.

# Hoofdstuk 06

## Schermaanpassing

Configureer de **Picture**-instellingen (**Backlight**, **Color Tone** enzovoort).

De lay-out van de opties in het menu **Picture** kunnen variëren, afhankelijk van het product.



– De weergegeven afbeelding kan verschillen van het model.

## Picture Mode

**MENU** → **Picture** → **Picture Mode** → **ENTER**

Selecteer een beeldmodus (**Picture Mode**) die geschikt is voor de omgeving waar het product wordt gebruikt.

- **Shop & Mall**  
Geschikt voor winkelcentra.
  - Selecteer **Video/Image** of **Text**, afhankelijk van de beeldmodus.
- **Office & School**  
Geschikt voor kantoren en scholen.
  - Selecteer **Video/Image** of **Text**, afhankelijk van de beeldmodus.
- **Terminal & Station**  
Geschikt voor bus- en treinstations.
  - Selecteer **Video/Image** of **Text**, afhankelijk van de beeldmodus.
- **Video Wall**  
Geschikt voor omgevingen waar een videomuur wordt gebruikt.
  - Selecteer **Video/Image** of **Text**, afhankelijk van de beeldmodus.
- **Calibration**  
in deze modus worden de instellingen voor helderheid, kleur, gamma en uniformiteit toegepast die met het kleurkalibratieprogramma **Color Expert** zijn gewijzigd.
  - Om de fabrieksbeeldinstellingen zoals gamma, uniformiteit en witbalans te gebruiken, stel **Picture Mode** in op **Calibration**.
  - Gebruik **Color Expert** om het beeld verder te kalibreren. U kunt de instellingen voor de beeldkwaliteit (helderheid, kleuren, gamma, uniformiteit) aanpassen zoals u dat wilt.
  - U kunt het programma **Color Expert** downloaden van [www.samsung.com/displaysolutions](http://www.samsung.com/displaysolutions).

## Backlight / Brightness / Contrast / Sharpness / Color / Tint (G/R)

MENU  → **Picture** → ENTER 

Uw product heeft diverse opties om de beeldkwaliteit af te stellen.

Picture Mode	Picture Mode-instellingen	Opties die kunnen worden gewijzigd
Shop & Mall, Office & School, Terminal & Station, Video Wall	Video/Image	Backlight / Brightness / Contrast / Sharpness / Color / Tint (G/R)
	Text	Backlight / Brightness / Contrast / Sharpness
Calibration		Backlight

— Wanneer u iets verandert aan **Backlight, Brightness, Contrast, Sharpness, Color** of **Tint (G/R)**, wordt het schermmenu dienovereenkomstig aangepast.

— U kunt voor elk extern apparaat dat op een ingang van het product is aangesloten, instellingen afstellen en opslaan.

— Door de helderheid van het beeld te verminderen, spaart u energie.

## Color Temperature

MENU  → **Picture** → **Color Temperature** → ENTER 

Hiermee past u de kleurtemperatuur aan. (Bereik: 2800K-16000K)

— Als **Picture Mode** op **Calibration** staat, is **Color Temperature** uitgeschakeld.



## White Balance

MENU  → **Picture** → **White Balance** → ENTER 

hiermee kunt u de kleurbalans voor een natuurlijker beeld aanpassen.

- **R-Gain / G-Gain / B-Gain**: hiermee kunt u de helderheid van elke kleur (rood, groen, blauw) aanpassen.
- **Reset**: Geschikt voor omgevingen waar een videomuur wordt gebruikt.

## Gamma

MENU  → **Picture** → **Gamma** → ENTER 

Stel de primaire kleurenintensiteit bij.

— Als **Picture Mode** op **Calibration** staat, is **Gamma** uitgeschakeld.

## Calibrated Value

MENU  → **Picture** → **Calibrated Value** → ENTER 

Hiermee geeft u aan of de instellingen voor helderheid, kleur, gamma en uniformiteit die met het kleurkalibratieprogramma **Color Expert** zijn gewijzigd, moeten worden toegepast in de informatie- en advertentiemodi.

- **Don't Apply / Apply**

— U kunt het programma **Color Expert** downloaden van [www.samsung.com/displaysolutions](http://www.samsung.com/displaysolutions).

— Als **Picture Mode** op **Calibration** staat, is **Calibrated Value** uitgeschakeld.

## Picture Options

MENU  → **Picture** → **Picture Options** → ENTER 

Picture Mode	Picture Mode-instellingen	Opties die kunnen worden gewijzigd
Shop & Mall, Office & School, Terminal & Station, Video Wall	Video/Image	Color Tone / HDMI Black Level / Dynamic Backlight / UHD COLOR
	Text	Color Tone / HDMI Black Level / Dynamic Backlight / UHD COLOR
Calibration		Dynamic Backlight / UHD COLOR

## Color Tone

Als **Picture Mode** is ingesteld op **Text**.

- **Off / Cool / Standard / Warm**

Als **Picture Mode** is ingesteld op **Video/Image**.

- **Off / Cool / Standard / Warm1 / Warm2**

— Als **Picture Mode** op **Calibration** staat, is **Color Tone** uitgeschakeld.

— U kunt voor elk extern apparaat dat op een ingang van het product wordt aangesloten, instellingen afstellen en opslaan.

## HDMI Black Level

selecteert het zwartniveau op het scherm om de schermdiepte aan te passen.

- **Low / Normal**

— Deze optie is niet beschikbaar als de invoerbron is ingesteld op **PC**.

## Dynamic Backlight

Hiermee wordt de achtergrondverlichting automatisch aangepast, zodat u het best mogelijke schermcontrast krijgt voor de huidige omstandigheden.

- **Off / On**

— **Dynamic Backlight** is niet beschikbaar als de invoerbron is ingesteld op **PC** en **Video Wall** op **On** staat.

## UHD COLOR

- **HDMI1 : Off / On**
- **HDMI2 : Off / On**
- **DisplayPort : Off / On**

— Als u een UHD-invoerbron wilt gebruiken, zet dan **UHD COLOR** op **On**.

— Als monitoren via Loopout worden aangesloten bij gebruik van een UHD-resolutie, zet dan **UHD COLOR** op **On** op alle monitoren.

— Bij gebruik van een UHD-resolutie kunnen maximaal 25 monitoren worden aangesloten via Loopout.

— Als u de modus **UHD COLOR** wilt gebruiken via een HDMI-kabel, wordt aangeraden een HDMI-kabel te gebruiken die compatibel is met HDMI 2.0. De kabel mag niet langer zijn dan 2 m.

— **UHD COLOR** schakelen tussen **On** en **Off** kan even duren.

— Als de HDMI/DP-connector met **UHD COLOR** ingeschakeld wordt aangesloten op een apparaat dat geen UHD-inhoud ondersteunt, werkt het apparaat mogelijk niet correct. Sluit een apparaat aan dat UHD-inhoud ondersteunt.

## Picture Size

MENU  → **Picture** → **Picture Size** → ENTER 

Kies het formaat en de beeldverhouding voor het scherm.

### Picture Size

Welke opties er voor aanpassing worden weergegeven, is afhankelijk van de huidige invoerbron.

De voor **Picture Size** beschikbare opties kunnen variëren, afhankelijk van de instelling bij **Picture Mode (Video/Image of Text)**.

- **16:9**: hiermee stelt u het beeld in op breedbeeld **16:9**.
- **Zoom1**: gebruik dit voor gematigde vergroting. snijdt de boven- en zijkanten af.
- **Zoom2**: gebruik dit voor een krachtigere vergroting.
- **Smart View 1**: hiermee verkleint u het **16:9**-beeld met 50%.
  - **Smart View 1** kan alleen worden gebruikt in de modus **HDMI1** of **HDMI2**.
- **Smart View 2**: hiermee verkleint u de boven- en ondermarge van het **16:9**-scherm met 25%.
  - **Smart View 2** kan alleen worden gebruikt in de modus **HDMI1** of **HDMI2**.
- **Wide**: vergroot de verhouding tussen de breedte en de hoogte van het beeld zodat het gehele scherm wordt gevuld.
- **4:3**: hiermee stelt u het beeld in op **4:3**, de standaardmodus.
  - Stel uw product niet voor langere tijd in op **4:3**.  
De randen die links en rechts of boven en onder aan het scherm worden weergegeven, kunnen beeldretentie (schermverbranding) veroorzaken die niet door de garantie wordt gedekt.
- **Screen Fit**: geeft het volle beeld weer zonder enige afsnijdingen als **HDMI1**, **HDMI2** (720p/1080i/1080p) worden ingevoerd.
- **Custom**: hiermee wordt de resolutie gewijzigd op basis van de voorkeuren van de gebruiker.
- **Original**: hiermee worden beelden in de oorspronkelijke beeldkwaliteit weergegeven.
  - De beschikbare poorten kunnen afwijken, afhankelijk van het model.

## Zoom/Position

Hiermee past u het formaat en de positie van het beeld aan.

Deze optie kan worden geconfigureerd als de invoerbron 1080i of 1080p ondersteunt en **Picture Size** is ingesteld op **Custom**.

— Deze optie wordt niet ondersteund wanneer een computer is aangesloten.

— Volg in het scherm **Zoom/Position** de onderstaande stappen.

1 Druk op de knop  en selecteer **Zoom/Position**. Druk op de knop .

2 Selecteer **Zoom** of **Position**. Druk op de knop .

3 Druk op de knop /// om het beeld te verplaatsen.

4 Druk op de knop .

— Als u het beeld naar de originele positie wilt resetten, selecteert u **Reset** in het scherm **Zoom/Position**.

Het beeld wordt naar de standaardpositie ingesteld.

## Resolution

Als het beeld niet normaal is, zelfs als de resolutie van de grafische kaart een van de volgende is, kunt u de beeldkwaliteit optimaliseren door dezelfde resolutie voor het product te selecteren als voor de pc met dit menu.

Beschikbare resoluties: **Off / 1024 x 768 / 1280 x 768 / 1360 x 768 / 1366 x 768**

---

## Auto Adjustment

MENU  → **Picture** → **Auto Adjustment** → ENTER 

— Alleen beschikbaar in de modus **PC**.

Stel de frequentiewaarden/posities af en stem de instellingen automatisch af.

## PC Screen Adjustment

MENU  → **Picture** → **PC Screen Adjustment** → ENTER 

— Alleen beschikbaar in de modus **PC**.

- **Coarse / Fine**

Verwijdert of vermindert de beeldruis.

Als de ruis niet alleen met fijnafstemming wordt verwijderd, gebruikt u de functie **Coarse** om de frequentie zo goed mogelijk af te stellen (**Coarse**) en voert u opnieuw een fijnafstemming uit. Nadat de ruis is verminderd, stelt u het beeld opnieuw in zodat deze met het midden van het scherm wordt uitgelijnd.

- **Position**

Om de schermpositie van de computer af te stellen als het niet is gecentreerd of niet op het scherm van het product past.

Druk op de knop ▲ of ▼ om de verticale positie af te stellen. Druk op de knop ◀ of ▶ om de horizontale positie af te stellen.

- **Image Reset**

stelt het beeld opnieuw in op de standaardinstellingen.

## Picture Off

MENU  → **Picture** → **Picture Off** → ENTER 

Wanneer u **Picture Off** selecteert, wordt het scherm uitgeschakeld. Het volume wordt niet uitgeschakeld.

Als u het scherm wilt inschakelen, drukt u op een willekeurige knop (maar niet op de volumeknop).

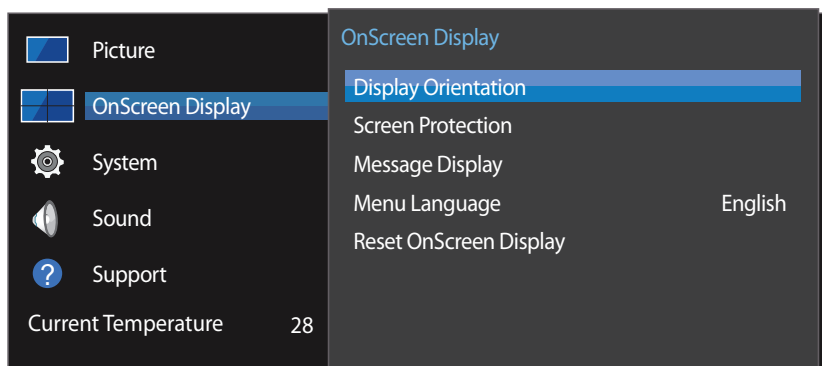
## Reset Picture

MENU  → **Picture** → **Reset Picture** → ENTER 

Reset uw huidige afbeeldingmodus naar de standaardinstellingen.



# Hoofdstuk 07

## OnScreen Display



– De weergegeven afbeelding kan verschillen van het model.

## Display Orientation

MENU  → OnScreen Display → Display Orientation → ENTER 

## Onscreen Menu Orientation

Stel de richting van het menuscherm in.

- **Landscape:** hiermee geeft u het menu weer in liggende modus (standaard).
- **Portrait:** hiermee geeft u het menu weer in staande modus aan de rechterkant van het scherm van het product.

## Source Content Orientation

Stel de richting in van inhoud van externe apparaten die met het product zijn verbonden.

- **Landscape:** hiermee geeft u het scherm weer in liggende modus (standaard).
- **Portrait:** hiermee geeft u het scherm weer in staande modus.

— **Portrait** als richting wordt niet ondersteund bij gebruik van een UHD-resolutie.

## Aspect Ratio



Stel in hoe het gedraaide scherm moet worden weergegeven: schermvullend of origineel.

- **Full Screen:** hiermee wordt het gedraaide scherm op een volledig scherm weergegeven.
- **Original:** hiermee wordt het gedraaide scherm in de oorspronkelijke beeldverhouding weergegeven.

— Alleen beschikbaar wanneer **Source Content Orientation** is ingesteld op **Portrait**.



# Screen Protection

MENU  → OnScreen Display → Screen Protection → ENTER 

Om de kans op schermenbranding te reduceren is deze unit uitgerust met **Pixel Shift**-technologie voor preventie van schermenbranding.

Met **Pixel Shift** wordt het beeld iets verplaatst op het scherm.

Bij **Pixel Shift** programmeert u de tijd in minuten tussen bewegingen van het beeld.

## Pixel Shift

Beeldretentie kan worden geminimaliseerd door de pixels iets horizontaal of verticaal te bewegen.

- **Pixel Shift (Off / On)**
  - **Horizontal, Vertical** en **Time** kunnen alleen worden gebruikt wanneer **Pixel Shift** is ingesteld op **On**.
- **Horizontal**: hiermee bepaalt u hoeveel pixels het scherm horizontaal wordt verplaatst.
- **Vertical**: hiermee bepaalt u hoeveel pixels het scherm verticaal wordt verplaatst.
- **Time**: hiermee stelt u het tijdsinterval in voor het uitvoeren van de respectievelijk horizontale of verticale verplaatsing.

### Beschikbare Pixel Shift-instellingen en optimale instellingen

	Beschikbare instellingen	Optimale instellingen
<b>Horizontal</b> (pixels)	0 ~ 4	4
<b>Vertical</b> (pixels)	0 ~ 4	4
<b>Time</b> (minuten)	1 min. ~ 4 min.	4 min.

— De waarde voor **Pixel Shift** kan verschillen, afhankelijk van de productgrootte (inch) en modus.

— Weergave van een stilstaand beeld of een **4:3**-beeld voor langere tijd kan tot beeldretentie leiden. Dit is geen defect.

## Timer

U kunt de timer instellen voor **Screen Protection**.

De functie **Screen Protection** stopt automatisch na de opgegeven tijd.

- **Timer (Off / Repeat / Interval)**
  - **Off**
  - **Repeat**: hiermee geeft u het anti-inbrandpatroon weer met een bepaald interval.
  - **Interval**: hiermee geeft u het anti-inbrandpatroon weer gedurende een bepaalde tijd (begin- tot eindtijd).
    - Wanneer **Clock Set** wordt geconfigureerd, wordt **Interval** ingeschakeld.
    - **Period, Start Time** en **End Time** kunnen alleen worden gebruikt wanneer **Timer** is ingesteld op **Repeat** of **Interval**.
- **Period**: hiermee kunt u het interval voor het activeren van **Screen Protection** opgeven.
  - Deze optie kan worden gebruikt wanneer **Repeat** is geselecteerd bij **Timer**.
- **Start Time**: hiermee bepaalt u wanneer de schermbeveiliging moet beginnen.
  - Deze optie kan worden gebruikt wanneer **Interval** is geselecteerd bij **Timer**.
- **End Time**: hiermee bepaalt u wanneer de schermbeveiliging moet stoppen.
  - Deze optie kan worden gebruikt wanneer **Interval** is geselecteerd bij **Timer**.

## Immediate Display

Selecteer de screensaver die u onmiddellijk wilt weergeven.

- **Off / Fading Screen**



## Side Gray

Wanneer het scherm is ingesteld op de beeldverhouding 4:3, kunt u de helderheid instellen van de witte delen aan de zijkant om het scherm te beschermen.

- **Off / Light / Dark**

---

## Message Display

MENU  → **OnScreen Display** → **Message Display** → ENTER 

### Source Info

Geef aan of het schermmenu voor de bron moet worden weergegeven bij het veranderen van bron.

- **Off / On**

### No Signal Message

Geef aan of het schermmenu voor geen signaal moet worden weergegeven wanneer geen signaal wordt gedetecteerd.

- **Off / On**

### MDC Message

Geef aan of het schermmenu voor MDC moet worden weergegeven wanneer het product wordt aangestuurd via MDC.

- **Off / On**

## Menu Language

MENU  → **OnScreen Display** → **Menu Language** → ENTER 

Stel de menutaal in.

— Wanneer u de taalinstellingen wijzigt, worden de wijzigingen alleen toegepast op de schermmenu's. Ze worden niet toegepast op andere functies op uw computer.

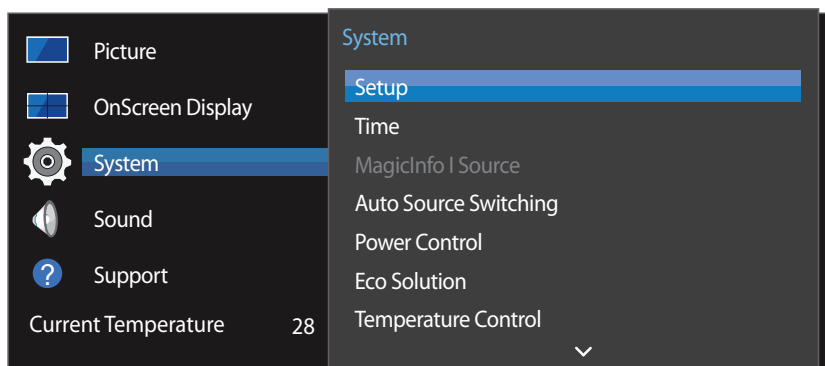
## Reset OnScreen Display

MENU  → **OnScreen Display** → **Reset OnScreen Display** → ENTER 

Met deze optie worden de huidige instellingen onder **OnScreen Display** hersteld naar de fabrieksinstellingen.

# Hoofdstuk 08

## System



– De weergegeven afbeelding kan verschillen van het model.

## Setup

**MENU** → **System** → **Setup** → **ENTER**

U kunt de instellingen wijzigen die u hebt geconfigureerd toen u het product in gebruik nam. Druk op de knop .

### 1 Language

Selecteer de taal waarin u het opgeven van instellingen wilt starten.

### 2 Rotate Menu

Selecteer de richting waarin het menu wordt weergegeven, afhankelijk van de richting van de installatie.

– **Landscape / Portrait**

### 3 Network Settings

Stel de IP-instellingen in en selecteer vervolgens **Next**.

### 4 Clock Set

Stel de huidige datum en tijd in en selecteer vervolgens **Next**.

### 5 Complete

Gefeliciteerd! U bent klaar met instellen en kunt nu beginnen.

## Time

MENU  → **System** → **Time** → ENTER 

U kunt **Clock Set** of **Sleep Timer** configureren. Configureer verschillende tijdgerelateerde instellingen.

— Druk op de knop **INFO** als u de tijd wilt zien.

### Clock Set

Selecteer **Clock Set**. Selecteer **Date** of **Time** en druk vervolgens op .

Gebruik de nummertoetsen om de nummers in te voeren of druk op de pijltoetsen omhoog/omlaag. Gebruik de pijltoetsen links/rechts om van één invoerveld naar het volgende te gaan. Druk ten slotte op .

— U kunt de **Date** en **Time** rechtstreeks instellen door op de nummertoetsen op de afstandsbediening te drukken.

### DST

Schakelt de DST-functie (zomertijdfunctie) in of uit.

**Off / On**

- **Start Date**: stel de begindatum van de zomertijdfunctie in.
- **End Date**: stel de einddatum van de zomertijdfunctie in.
- **Time Offset**: selecteer de juiste waarde voor uw tijdzone.

### Sleep Timer

Schakelt het product na een vooraf ingestelde tijdsperiode automatisch uit.

(**Off / 30 min. / 60 min. / 90 min. / 120 min. / 150 min. / 180 min.**)

— Gebruik de pijltoetsen omhoog/omlaag om een tijdsperiode te selecteren en druk vervolgens op . Als u **Sleep Timer** wilt annuleren, selecteert u **Off**.

### Power On Delay

Bij aansluiting van meerdere producten past u de inschakeltijd van elk product aan om overbelasting te voorkomen (tussen 0 en 50 seconden).

## MagicInfo I Source

MENU  → **System** → **MagicInfo I Source** → ENTER 

— De functie **MagicInfo I Source** is beschikbaar als een netwerkbox (los verkrijgbaar) is aangesloten.

Wanneer u op **MagicInfo Player I** op de afstandsbediening drukt, wordt inhoud weergegeven via de netwerkbox (los verkrijgbaar).

- **DVI / DisplayPort**

## Auto Source Switching

MENU  → **System** → **Auto Source Switching** → ENTER 

Wanneer u het scherm inschakelt met **Auto Source Switching On** en de vorige geselecteerde videobron niet actief is, zal het scherm automatisch naar een actieve ingangsbron voor video zoeken.

### Auto Source Switching

Wanneer **Auto Source Switching** op **On** staat, wordt automatisch gezocht naar actieve video.

Als de actieve videobron niet wordt herkend, wordt de selectie bij **Primary Source** gebruikt.

De selectie bij **Secondary Source** wordt gebruikt als er geen primaire videobron beschikbaar is.

Als de primaire en secundaire bron beide niet worden herkend, voert het scherm twee zoekopdrachten uit voor een actieve bron; bij elke zoekopdracht worden de primaire en de secundaire bron gecontroleerd. Als de zoekopdrachten niets opleveren, gaat het scherm terug naar de eerste videobron en wordt het bericht weergegeven dat er geen signaal is.

Wanneer voor **Primary Source** de optie **All** is geselecteerd, controleert het scherm twee keer op rij alle video-ingangen. Als er geen actief videosignaal wordt gevonden, keert het scherm terug naar de eerste videobron in de reeks.

### Primary Source Recovery

Selecteer of u de primaire ingangsbron wilt herstellen wanneer er een primaire ingangsbron wordt aangesloten.

— De functie **Primary Source Recovery** wordt uitgeschakeld als **Primary Source** op **All** staat.

---

## Primary Source

Stel **Primary Source** in voor de automatische invoerbron.

## Secondary Source

Stel **Secondary Source** in voor de automatische invoerbron.

## Power Control

MENU  → **System** → **Power Control** → ENTER 

### Auto Power On

Deze functie schakelt het product automatisch in zodra de stekker in het stopcontact wordt gestoken. De aan-uitknop hoeft niet te worden ingedrukt.

- **Off / On**

### PC Module Power

De PC-module kan los van de LFD worden in- en uitgeschakeld.

#### Synced Power-On

Selecteer **Off** om de LFD uit te zetten zonder de PC-module uit te zetten.

- **Off / On**

#### Synced Power-Off

Selecteer **Off** om de PC-module aan te zetten zonder de LFD in te schakelen.

- **Off / On**

## Standby Control

U kunt instellen dat het product naar de stand-bystand schakelt zodra er een invoersignaal wordt ontvangen.

- **Auto**  
De energiebesparingsmodus wordt ingeschakeld wanneer er geen invoersignaal wordt gedetecteerd, ook al is er een bronapparaat aangesloten op het weergaveapparaat. Het bericht **No Signal** wordt weergegeven als er geen bronapparaat is aangesloten.
- **Off**  
Het bericht **No Signal** wordt weergegeven als geen invoersignaal wordt gedetecteerd.
  - Als **No Signal** wordt weergegeven terwijl er wel een bronapparaat is aangesloten, controleert u de kabelverbinding.
  - Als **No Signal Message** is ingesteld op **Off**, wordt het bericht **No Signal** niet weergegeven. Stel in dit geval **No Signal Message** in op **On**.
- **On**  
Hiermee wordt de energiebesparingsmodus geactiveerd als er geen invoersignaal wordt gedetecteerd.

## Network Standby

Deze functie houdt de netwerkvoeding ingeschakeld wanneer het product wordt uitgeschakeld.

- **Off / On**

## Power Button

De aan-uitknop kan zo worden ingesteld dat het product daarmee alleen kan worden ingeschakeld of dat het product daarmee kan worden in- en uitgeschakeld.

- **Power On Only**: hiermee wordt het product ingeschakeld met de aan-uitknop.
- **Power On/Off**: hiermee wordt het product in- of uitgeschakeld met de aan-uitknop.

## Eco Solution

MENU  → System → Eco Solution → ENTER 

### Energy Saving

U kunt het energieverbruik verminderen door de helderheid van het scherm aan te passen.

- Off / Low / Medium / High

### Eco Sensor

Om energie te besparen, passen de afbeeldinginstellingen zich automatisch aan het licht in de kamer aan.

- Off / On

— Wanneer u de instelling bij **High** onder **Picture** wijzigt wanneer **Eco Sensor** is ingeschakeld, kan **Off** niet worden gebruikt.

### Min. Backlight

Wanneer **Eco Sensor** op **On** staat, kunt u de minimale helderheid van het scherm handmatig aanpassen. **Min. Backlight** is de donkerste stand. Zorg ervoor dat de instelling bij **Min. Backlight** lager is dan die bij **Backlight**.

— Als **Eco Sensor** op **On** staat, kan de helderheid van het beeldscherm wijzigen (enigszins donkerder of helderder worden), afhankelijk van de lichtintensiteit van de omgeving.

### Screen Lamp Schedule

De helderheid van het paneel wordt aangepast volgens het **Screen Lamp Schedule**. Hoe dichter bij 100, hoe lichter het paneel.

— De optie kan worden gebruikt wanneer **Clock Set** is geconfigureerd.

- Off / On

## No Signal Power Off

U kunt stroom besparen door het apparaat uit te schakelen wanneer er van geen enkele bron een signaal wordt ontvangen.

- Off / 15 min. / 30 min. / 60 min.

— Uitgeschakeld wanneer een verbonden PC in de energiebesparende modus staat.

— Het product schakelt automatisch uit op een gespecificeerd tijdstip. De tijd kan indien gewenst gewijzigd worden.

## Auto Power Off

Om oververhitting te voorkomen, wordt het product automatisch uitgezet als u niet binnen een bepaald aantal uren op een knop op de afstandsbediening drukt of een knop aanraakt op het voorpaneel van het product.

- Off / 4 hours / 6 hours / 8 hours

## Temperature Control

MENU  → System → Temperature Control → ENTER 

Deze functie detecteert de interne temperatuur van het product. U kunt een temperatuurbereik opgeven dat acceptabel is.

De standaardtemperatuur is ingesteld op 77°C.

De aanbevolen temperatuur voor **Temperature Control** is 75°C~80°C (bij een omgevingstemperatuur van 40°C).

— Het scherm wordt donkerder weergegeven wanneer de huidige temperatuur de opgegeven temperatuurlimiet overschrijdt. Als de temperatuur blijft stijgen, wordt het product uitgeschakeld om oververhitting te voorkomen.

---

## Change PIN

MENU  → System → Change PIN → ENTER 



Het scherm **Change PIN** wordt weergegeven.

Kies 4 willekeurige cijfers als pincode en voer deze in bij **Enter a new PIN**.. Voer dezelfde 4 cijfers nog een keer in bij **Enter the PIN again**..

Wanneer het scherm Confirm verdwijnt, drukt u op de knop **Close**. Het product heeft uw nieuwe PIN onthouden.

— Standaardwachtwoord: 0 - 0 - 0 - 0

## General

MENU  → System → General → ENTER 

## Security

Geef uw pincode van 4 cijfers in. Standaard is de pincode '0-0-0-0'.

U kunt de pincode eventueel wijzigen met de functie **Enter PIN**.

### Safety Lock

Vergrendeling activeren.

- **Off / On**

Alle menu's en knoppen op het product en de afstandsbediening, behalve **LOCK** op de afstandsbediening, worden met de functie **Safety Lock** vergrendeld.

U ontgrendelt de menu's en knoppen door te drukken op **LOCK** en vervolgens het wachtwoord in te voeren (standaardwachtwoord: 0 - 0 - 0 - 0).

### Button Lock

Dit menu kan gebruikt worden voor het vergrendelen van de knoppen op het product.

Als **Button Lock** op **On** staat, kan het product alleen worden bediend met de afstandsbediening.

- **Off / On**

## HDMI Hot Plug

Deze functie wordt gebruikt om de vertraging te activeren voor het inschakelen van een DVI-/HDMI-bronapparaat.

- **Off / On**

## Reset System

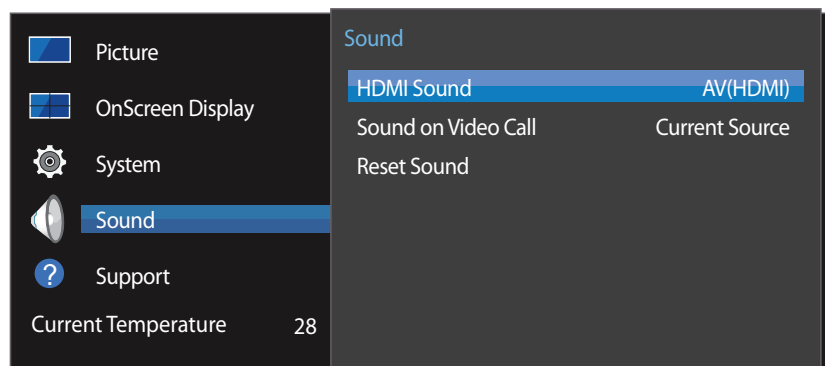
MENU  → System → Reset System → ENTER 

Met deze optie worden de huidige instellingen onder System hersteld naar de fabrieksinstellingen.

# Hoofdstuk 09

## Het geluid aanpassen

Configureer de geluidsinstellingen (**Sound**) van het product.



– De weergegeven afbeelding kan verschillen van het model.

### HDMI Sound

**MENU**  → **Sound** → **HDMI Sound** → **ENTER** 

Selecteer of u het geluid wilt horen van **AV(HDMI)** of van **PC(DVI)**.

- **AV(HDMI) / PC(DVI)**

### Sound on Video Call

**MENU**  → **Sound** → **Sound on Video Call** → **ENTER** 

Selecteer het geluid dat u wilt horen tijdens een video-oproep.

- **Current Source / Video Call**

### Reset Sound

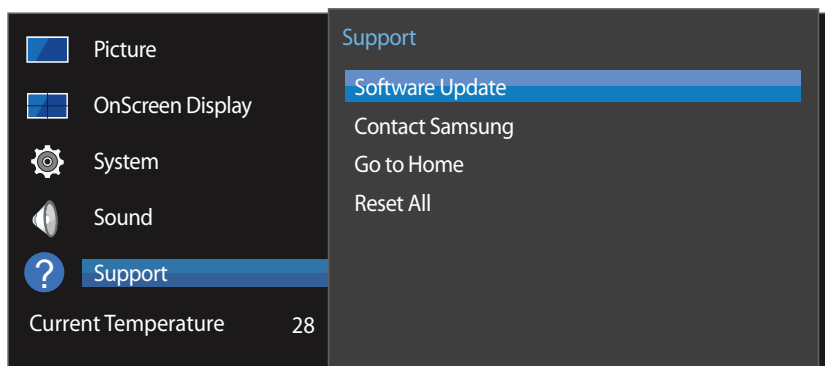
**MENU**  → **Sound** → **Reset Sound** → **ENTER** 

De weergegeven afbeelding kan verschillen van het model. Reset alle geluidsinstellingen naar de fabriekswaarden.



# Hoofdstuk 10

## Ondersteuning



– De weergegeven afbeelding kan verschillen van het model.

## Software Update

**MENU** → **Support** → **Software Update** → **ENTER**

Het menu **Software Update** stelt u in staat om uw productsoftware te upgraden naar de nieuwste versie.

- Zorg ervoor dat u de stroom niet uitzet totdat de upgrade klaar is. Het product gaat automatisch uit en aan na het afronden van de software-upgrade.
- Bij het upgraden van software gaan alle video- en audio-instellingen die u gedaan hebt terug naar de standaardinstellingen. Wij adviseren u om uw instellingen op te schrijven zodat u ze gemakkelijk kunt resetten na de upgrade.

## Contact Samsung

**MENU** → **Support** → **Contact Samsung** → **ENTER**

Bekijk deze informatie als uw product niet goed werkt of wanneer u de software wilt upgraden.

U kunt informatie vinden over onze Helpcentra en over het downloaden van producten en software.

- **Contact Samsung** en zoek de **Model Code** en **Software Version** van het product.

---

## Go to Home

Toegankelijk met de knop **HOME**  op de afstandsbediening.

**MENU**  → **Support** → **Go to Home** → **ENTER** 

Raadpleeg het hoofdstuk "Startfunctie" voor meer informatie over submenu-items.

Met **Go to Home** kunt u diverse inhoud afspelen vanaf een geheugenapparaat of via een verbonden netwerk.

## Video Wall

U kunt de lay-out van meerdere aangesloten weergaveapparaten aanpassen om een videomuur te vormen.

Daarnaast kunt u een deel van het beeld of het volledige beeld op de weergaveapparaten weergeven.

Als u meerdere beelden wilt weergeven, raadpleegt u de MDC Help of de gebruikershandleiding bij MagicInfo. Bepaalde apparaten ondersteunen de functie MagicInfo niet.

## Picture Mode

Selecteer een beeldmodus (**Picture Mode**) die geschikt is voor de omgeving waar het product wordt gebruikt.

## On/Off Timer

— Voordat u **On/Off Timer** gebruikt, moet u de klok instellen.

Stel **On Timer** in zodat uw product automatisch op een tijdstip en dag van uw keuze wordt ingeschakeld.

De voeding wordt ingeschakeld en het opgegeven volume of de opgegeven invoerbron wordt gebruikt.

## Network Settings

Bekijk de netwerkinstellingen.


## MagicInfo Player I

Wijzig de bron in **MagicInfo Player I**.

**MagicInfo Player I** maakt het mogelijk om diverse inhoud te publiceren en af te spelen, zoals eigen creaties en multimedia (foto's, video's en audio), vanaf de server of een aangesloten apparaat.

## ID Settings



Wijs een ID aan een set toe.

Druk op **▲/▼** om een getal te selecteren en druk op .

## More settings

Het menu met beeldinstellingen wordt weergegeven.

## Reset All

**MENU**  → **Support** → **Reset All** → **ENTER** 

Met deze optie worden de huidige instellingen voor een weergaveapparaat hersteld naar de fabrieksinstellingen.

# Hoofdstuk 11

## Problemen oplossen

---

Voordat u met de klantenservice van Samsung belt, kunt u het product als volgt testen. Als het probleem zich blijft voordoen, kunt u contact opnemen met de dichtstbijzijnde klantenservice van Samsung.

---

Als er geen beeld wordt weergegeven, controleert u het computersysteem, de videocontroller en de kabel.

## Voordat u contact opneemt met een Samsung-servicecentrum

### Het product testen

Controleer of uw product normaal werkt door gebruik te maken van de testfuncties van het product.

Als er een leeg scherm wordt weergegeven terwijl het aan/uit-lampje knippert, zelfs als het product goed is aangesloten op een computer, voert u de producttest uit.

- 1 Schakel zowel de computer als het product uit.
- 2 Koppel alle kabels los van het product.
- 3 Product inschakelen.
- 4 Als **No Signal** wordt weergegeven, werkt het product normaal.

### De resolutie en frequentie controleren

**Not Optimum Mode** wordt kort weergegeven als een modus wordt geselecteerd die de ondersteunde resoluties overschrijdt (zie Ondersteunde resoluties).

---

## Controleer het volgende

### Installatieprobleem (PC-modus)

---

**Het scherm wordt constant in- en uitgeschakeld.**

Controleer de kabelverbinding tussen de het product en de computer en zorg ervoor dat de kabels goed zijn bevestigd.

---

**Wanneer er een HDMI- of HDMI-DVI-kabel is aangesloten op het product en de PC, wordt er aan alle vier de kanten van het scherm een lege ruimte weergegeven.**

De lege ruimte op het scherm wordt niet veroorzaakt door het product.

---

De lege ruimte op het scherm wordt veroorzaakt door de pc of grafische kaart. U kunt dit probleem oplossen door de schermgrootte aan te passen in de HDMI- of DVI-instellingen voor de grafische kaart.

---

Als het instellingenmenu van de grafische kaart geen optie bevat waarmee de schermgrootte kan worden aangepast, werkt u het stuurprogramma van de grafische kaart bij naar de nieuwste versie. (Neem contact op met de fabrikant van de grafische kaart of de computer voor meer informatie over het aanpassen van de scherminstellingen.)

---

**PC wordt weergegeven in **Source** wanneer geen computer is aangesloten.**

**PC** wordt altijd weergegeven in **Source**, ongeacht of er een computer is aangesloten.

---

### Probleem met het scherm

---

**Het aan/uit-lampje brandt niet. Het scherm wordt niet ingeschakeld.**

Zorg ervoor dat de voedingskabel is aangesloten.

---

**No Signal** wordt weergegeven op het scherm.

Controleer of het product goed is verbonden met een kabel.

---

Controleer of het apparaat dat op het product is aangesloten, is ingeschakeld.

---

**Not Optimum Mode** wordt weergegeven.

Dit bericht wordt weergegeven wanneer een signaal van de grafische kaart de maximale resolutie en frequentie van het product overschrijdt.

---

Raadpleeg de tabel met de standaardsignaalmodi en stel op basis van de productspecificaties een maximale resolutie en frequentie in.

---

---

## Probleem met het scherm

---

**De beelden op het scherm worden vervormd weergegeven.**

Controleer de kabelaansluiting met het product.

---

**Het scherm is niet helder. Het scherm is vaag.**

Pas **Coarse** en **Fine** aan.

---

Verwijder alle accessoires (videoverlengkabels, enzovoort) en probeer het opnieuw.

---

Stel de resolutie en de frequentie in op het aanbevolen niveau.

---

**Het scherm is onstabiel en vertoont trillingen.**

---

**Er blijven schaduwen of echobeelden achter op het scherm.**

Controleer of de resolutie en de frequentie van de computer en de grafische kaart zijn ingesteld binnen een bereik dat compatibel is met het product. Vervolgens kunt u indien nodige de scherminstellingen aanpassen door de aanvullende informatie in het productmenu den de tabel met standaardsignaalmodi te raadplegen.

---

**Het scherm is te helder. Het scherm is te donker.**

Pas **Brightness** en **Contrast** aan.

---

**Het wit lijkt niet echt wit.**

Ga naar **Picture** en pas de instellingen bij **White Balance** aan.

---

**Er wordt geen beeld op het scherm weergegeven en het aan/uit-lampje knippert elke 0,5 tot 1 seconde.**

Het product bevindt zich in de energiebesparingsmodus.

---

Druk op een toets op het toetsenbord of beweeg de muis om terug te keren naar het vorige scherm.

---

**Het product gaat automatisch uit.**

Ga naar **System** en controleer of **Sleep Timer** is ingesteld op **Off**.

---

Als een computer op het product is aangesloten, controleer dan de voedingsstatus van de computer.

---

Controleer of de voedingskabel goed op het product is aangesloten en of de stekker goed in het stopcontact zit.

---

Als het signaal van het aangesloten apparaat niet wordt gedetecteerd, gaat het product na 10 tot 15 minuten automatisch uit.

---

**De beeldkwaliteit van het product is anders dan in de winkel waar het product is aangeschaft.**

Gebruik een HDMI-kabel om HD-kwaliteit te krijgen.

---

## Probleem met het scherm

---

### Het beeld op het scherm ziet er niet normaal uit.

Gecodeerde video-inhoud kan er afwijkend uitzien in scènes met veel snelle bewegingen, zoals bij sport of een actiefilm.

---

Een zwak signaal of lage beeldkwaliteit kan tot een abnormaal beeld leiden. Dit betekent niet dat het product defect is.

---

Een mobiele telefoon binnen een afstand van één meter kan storing geven op analoge en digitale producten.

---

### De helderheid en de kleur zien er niet normaal uit.

Ga naar **Picture** en pas de scherminstellingen aan, zoals **Picture Mode**, **Color**, **Brightness** en **Sharpness**.

---

Ga naar **System** en pas de instellingen bij **Energy Saving** aan.

---

Zet de scherminstellingen terug op de standaardinstellingen.

---

### Aan de rand van het scherm zijn gebroken lijnen zichtbaar.

Als **Picture Size** is ingesteld op **Screen Fit**, wijzigt u deze instelling in **16:9**.

---

### Lijnen (rood, groen of blauw) zijn zichtbaar op het scherm.

Deze lijnen worden weergegeven wanneer er een defect is in de chip DATA SOURCE DRIVER IC van de monitor. Neem voor dit probleem contact op met een Samsung Servicecenter.

---

### Het scherm ziet er instabiel uit en blijft vervolgens staan.

Het scherm kan stil blijven staan wanneer een andere resolutie dan de aanbevolen resoluties wordt gebruikt of het signaal niet stabiel is. U lost dit probleem op door de computer in te stellen op een aanbevolen resolutie.

---

---

## Probleem met het scherm

---

### Weergave op het volledige scherm is niet mogelijk.

Geschaalde SD-inhoud (4:3) kan zwarte balken geven aan beide zijden van een HD-kanaal.

Een video met een andere beeldverhouding dan het product zelf kan zwarte balken geven aan de boven- en onderzijde van het scherm.

Stel het schermformaat in op schermvullende weergave op het product of het bronapparaat.

---

## Problemen met het geluid

---

### Er wordt geen geluid weergegeven.

Controleer of de audiokabel goed is aangesloten of pas het volume aan.

Controleer het geluidsvolume.

---

### Het volumeniveau is te laag.

Pas het volume aan.

Als het volumeniveau nog steeds erg laag is nadat u het hebt vergoogd naar het maximale niveau, past u het volume voor de grafische kaart of het programma op de computer aan.

---

### Wel beeld, geen geluid.

Als een HDMI-kabel is aangesloten, controleert u de audio-instellingen op de computer.

Als een bronapparaat wordt gebruikt

- Controleer of de audiokabel goed is aangesloten op de audio-ingang van het product.
  - Controleer op het bronapparaat de instellingen voor de weergave van geluid.  
(Bijvoorbeeld, als op de monitor een HDMI-kabel is aangesloten, moeten de audio-instellingen op de decoder misschien worden gewijzigd in HDMI.)
- 

Als een DVI-HDMI-kabel wordt gebruikt, hebt u een aparte audiokabel nodig.

---

Als het product een hoofdtelefoonaansluiting heeft, mag daar niets op aangesloten zijn.

---

Sluit de voedingskabel opnieuw op het apparaat aan en start het apparaat vervolgens opnieuw.

---

---

## Problemen met het geluid

---

### Ruis uit de luidsprekers.

Controleer de kabelaansluiting. Controleer of er geen videokabel is aangesloten op een audio-ingang.

---

Controleer de signaalsterkte nadat u een kabel hebt aangesloten.

---

Een zwak signaal kan tot vervormd geluid leiden.

---

### Er is toch geluid hoorbaar bij een gedempt volume.

Regel het volume voor de externe luidsprekers bij.

---

De audio-instellingen voor de hoofd-luidsprekers staan los van de interne luidsprekers van het product. Wanneer u het volume op het product wijzigt of dempt, verandert dit niets op een externe versterker (decoder).

---

## Problemen met de afstandsbediening

---

### De afstandsbediening werkt niet.

Zorg dat de batterij is geplaatst (+/-).

---

Controleer of de batterijen leeg zijn.

---

Controleer of er sprake is van een stroomstoring.

---

Zorg ervoor dat de voedingskabel is aangesloten.

---

Controleer of er speciale verlichting of neonlampen zijn ingeschakeld in de nabijheid van het product.

---

## Problemen met een bronapparaat

---

### Er wordt een piepend geluid weergegeven wanneer mijn computer wordt opgestart.

Als u een piepgeluid hoort als de pc wordt aangezet, moet u de pc laten nakijken.



---

## Ander probleem

<b>Het product ruikt naar plastic.</b>	De geur van plastic is normaal en verdwijnt na verloop van tijd.									
<b>De monitor staat scheef.</b>	Verwijder de voet en breng deze vervolgens opnieuw op het product aan.									
<b>Beeld of geluid valt af en toe weg.</b>	Controleer of de kabel stevig vastzit en sluit deze zo nodig opnieuw aan.  Een heel harde of dikke kabel kan audio- of videobestanden beschadigen. Gebruik flexibele, duurzame kabels. Wanneer u het product aan de wand bevestigt, verdient het aanbeveling om kabels te gebruiken die in een hoek kunnen worden aangesloten.									
<b>Kleine deeltjes op de randen van het product.</b>	De deeltjes maken deel uit van het ontwerp van het product. Het product is niet defect.									
<b>Wanneer ik de resolutie van de computer wil veranderen, krijg ik de melding "Mode not Supported".</b>	Het bericht " <b>Mode not Supported</b> " wordt weergegeven als de resolutie van de invoerbron de maximumresolutie van het scherm overschrijdt. U lost dit probleem op door de computer in te stellen op een resolutie die het scherm ondersteunt.									
<b>Wanneer een DVI-HDMI-kabel wordt aangesloten, komt er in de modus HDMI geen geluid uit de luidsprekers.</b>	DVI-kabels geven geen geluid door. Om geluid te hebben moet u de audiokabel aansluiten op de juiste ingang.									
<b>HDMI Black Level werkt niet goed op een HDMI-apparaat met YCbCr-uitvoer.</b>	Deze functie is alleen beschikbaar wanneer een bronapparaat, zoals een dvd-speler of decoder, met een HDMI-kabel (RGB-sigitaal) is aangesloten op het product.									
<b>Geen geluid in de modus HDMI.</b>	De weergegeven kleuren kunnen er afwijkend uitzien. Beeld of geluid is mogelijk niet beschikbaar. Dit kan zich voordoen als op het product een bronapparaat is aangesloten dat alleen een oude versie van de HDMI-norm aankan.  Als deze problemen zich voordoen, sluit dan niet alleen de HDMI-kabel maar ook een audiokabel aan.  Sommige grafische kaarten van computers herkennen HDMI-signalen zonder geluid niet automatisch. In dit geval moet u handmatig een geluidsingang selecteren. <table border="1"><thead><tr><th></th><th>Geluidsingang</th><th>Schermmodus</th></tr></thead><tbody><tr><td>PC</td><td>Automatisch</td><td>Computerinstellingen</td></tr><tr><td>DVI PC</td><td>Audio-ingang (stereopoorten)</td><td>Computerinstellingen</td></tr></tbody></table>		Geluidsingang	Schermmodus	PC	Automatisch	Computerinstellingen	DVI PC	Audio-ingang (stereopoorten)	Computerinstellingen
	Geluidsingang	Schermmodus								
PC	Automatisch	Computerinstellingen								
DVI PC	Audio-ingang (stereopoorten)	Computerinstellingen								

---

## Ander probleem

---

### HDMI-CEC werkt niet.

Dit product ondersteunt de HDMI-CEC-functie niet.

Als u meerdere, met de HDMI-CEC-functie compatibele externe apparaten wilt gebruiken die zijn aangesloten op de HDMI1-, HDMI2- en HDMI3-poorten op het product, dient u de HDMI-CEC-functies op alle externe apparaten uit te schakelen. Onder externe apparaten worden ook Blu-ray- en DVD-spelers verstaan.

Het gebruik van een extern apparaat wanneer de HDMI-CEC-functie is ingeschakeld kan andere externe apparaten automatisch stoppen.

Raadpleeg de gebruikershandleiding van het apparaat of neem voor hulp contact op met de fabrikant van het apparaat wanneer u de HDMI-CEC-instellingen wilt wijzigen.

---

### De IR-sensor doet het niet.

Controleer of het lampje van de sensor gaat branden wanneer u op een knop op de afstandsbediening drukt.

- Als het lampje van de sensor niet gaat branden, zet u het product uit en weer aan met de schakelaar achter op het product.  
(Wanneer het scherm wordt uitgezet, gaat het rode aan/uit-lampje branden.)  
Als het lampje van de sensor nog steeds niet gaat branden nadat u het product uit en weer aan hebt gezet, is mogelijk een interne verbinding losgekomen.  
Neem contact op met het dichtstbijzijnde servicecenter om het product te laten repareren.
- Als het sensorlampje wel brandt maar niet knippert (rood) op het moment dat u op een knop op de afstandsbediening drukt, is de IR-sensor mogelijk defect.  
Neem contact op met het dichtstbijzijnde servicecenter om het product te laten repareren.
- Deze functie is alleen beschikbaar wanneer een bronapparaat, zoals een dvd-speler of decoder, met een HDMI-kabel (RGB-sigitaal) is aangesloten op het product.

---

### Bij het opstarten van de computer met de invoerbron ingesteld op **DisplayPort** worden het BIOS en opstartscherm niet weergegeven.

- Start de computer op wanneer het apparaat ingeschakeld is of wanneer de invoerbron niet **DisplayPort** is.

---

## Vragen en antwoorden

### Vraag

Hoe kan ik de frequentie wijzigen?

- 
- Raadpleeg de gebruikershandleiding van uw computer of grafische kaart voor meer informatie over instellingen.

### Antwoord

U kunt de frequentie instellen via uw grafische kaart.

- Windows XP: Ga naar **Configuratiescherm** → **Vormgeving en thema's** → **Beeldscherm** → **Instellingen** → **Geavanceerd** → **Beeldscherm** en pas de frequentie aan onder **Beeldscherminstellingen**.
- Windows ME/2000: Ga naar **Configuratiescherm** → **Beeldscherm** → **Instellingen** → **Geavanceerd** → **Beeldscherm** en pas de frequentie aan onder **Beeldscherminstellingen**.
- Windows Vista: Ga naar **Configuratiescherm** → **Vormgeving aan persoonlijke voorkeur aanpassen** → **Persoonlijke instellingen** → **Beeldscherminstellingen** → **Geavanceerde instellingen** → **Beeldscherm** en pas de frequentie aan bij **Beeldscherminstellingen**.
- Windows 7: Ga naar **Configuratiescherm** → **Vormgeving en persoonlijke instellingen** → **Beeldscherm** → **Resolutie aanpassen** → **Geavanceerde instellingen** → **Beeldscherm** en pas de frequentie aan bij **Beeldscherminstellingen**.
- Windows 8: Ga naar **Instellingen** → **Configuratiescherm** → **Vormgeving en persoonlijke instellingen** → **Beeldscherm** → **Resolutie aanpassen** → **Geavanceerde instellingen** → **Beeldscherm** en pas de frequentie aan bij **Beeldscherminstellingen**.

Hoe kan ik de resolutie wijzigen?

- Windows XP: ga naar **Configuratiescherm** → **Vormgeving en thema's** → **Beeldscherm** → **Instellingen** en pas de resolutie aan.
- Windows ME/2000: ga naar **Configuratiescherm** → **Beeldscherm** → **Instellingen** en wijzig de resolutie.
- Windows Vista: ga naar **Configuratiescherm** → **Vormgeving aan persoonlijke voorkeur aanpassen** → **Persoonlijke instellingen** → **Beeldscherminstellingen** en pas de resolutie aan.
- Windows 7: ga naar **Configuratiescherm** → **Vormgeving en persoonlijke instellingen** → **Beeldscherm** → **Resolutie aanpassen** en pas de resolutie aan.
- Windows 8: Ga naar **Instellingen** → **Configuratiescherm** → **Vormgeving en persoonlijke instellingen** → **Beeldscherm** → **Resolutie aanpassen** en pas de resolutie aan.

---

## Vraag

Hoe stel ik de energiebesparingsmodus in?

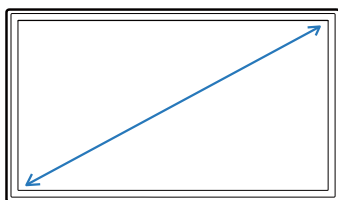
## Antwoord

- Windows XP: u kunt de energiebesparingsmodus inschakelen via **Configuratiescherm → Vormgeving en thema's → Beeldscherm → Instellingen voor schermbeveiliging** of via BIOS SETUP op de computer.
  - Windows ME/2000: u kunt de energiebesparingsmodus inschakelen via **Configuratiescherm → Beeldscherm → Instellingen voor schermbeveiliging** of via BIOS SETUP op de computer.
  - Windows Vista: u kunt de energiebesparingsmodus inschakelen via **Configuratiescherm → Vormgeving en persoonlijke instellingen → Persoonlijke instellingen → Instellingen voor schermbeveiliging** of via BIOS SETUP op de computer.
  - Windows 7: u kunt de energiebesparingsmodus inschakelen via **Configuratiescherm → Vormgeving en persoonlijke instellingen → Persoonlijke instellingen → Instellingen voor schermbeveiliging** of via BIOS SETUP op de computer.
  - Windows 8: U kunt de energiebesparingsmodus inschakelen via **Instellingen → Configuratiescherm → Vormgeving en persoonlijke instellingen → Persoonlijke instellingen → Instellingen voor schermbeveiliging** of via BIOS SETUP op de computer.
-

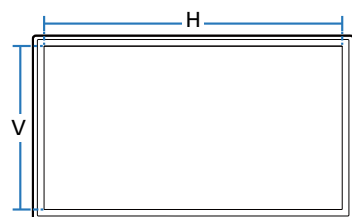
# Hoofdstuk 12

## Specificaties

Grootte



Weergavegebied



## Algemeen

Modelnaam	UD46E-A / UD46E-B	UD46E-C	
Paneel	Grootte	Klasse 46 (45,9 inch / 116,8 cm)	Klasse46 (45,9 inch / 116,8 cm)
	Weergavegebied	1018,08 mm (H) x 572,67 mm (V)	1018,08 mm (H) x 572,67 mm (V)
Modelnaam	UD55E-A / UD55E-B		
Paneel	Grootte	Klasse 55 (54,6 inch / 138,7 cm)	
	Weergavegebied	1209,6 mm (H) x 680,4 mm (V)	

---

**Stroomtoevoer**

AC100-240V~ 50/60Hz

Raadpleeg het label op de achterkant van het product, aangezien het standaardvoltage per land kan verschillen.

---

**Omgevingsvereisten** **In bedrijf**

Temperatuur: 0 °C - 40 °C (32 °F - 104 °F)

Luchtvochtigheid : 10 % tot 80 %, niet condenserend

---

**Opslag**

Temperatuur: -20 °C - 45 °C (-4 °F - 113 °F)

Luchtvochtigheid : 5 % tot 95 %, niet condenserend

---

**Plug-and-Play**

Deze monitor kan worden geïnstalleerd op en gebruikt voor elk Plug and Play-systeem. De binaire gegevensuitwisseling tussen de monitor en het computersysteem optimaliseert de monitorinstellingen.

De monitor wordt automatisch geïnstalleerd. U kunt de installatie-instellingen echter naar wens wijzigen.

- Door de manier waarop dit product wordt geproduceerd kan circa één pixel per miljoen pixels (1 ppm) van het paneel lichter of donkerder worden weergegeven. Dit is niet van invloed op de prestaties van het product.
- Dit is een product van klasse A. In een huiselijke omgeving kan dit product radio-interferentie veroorzaken, waarbij de gebruiker mogelijk passende maatregelen moet treffen.
- Raadpleeg de website van Samsung Electronics voor de gedetailleerde specificaties van het apparaat.

## Voorinstelbare timingmodi

- Vanwege de eigenschappen van het scherm kan dit product voor elk schermformaat slechts worden ingesteld op één resolutie voor een optimale beeldkwaliteit. Wanneer er een andere resolutie dan de opgegeven resolutie wordt ingesteld, kan dit ten koste gaan van de beeldkwaliteit. Om dit te voorkomen, kunt u het beste de opgegeven optimale resolutie voor uw product selecteren.
- Controleer de frequentie wanneer u een CDT-product vervangt (aangesloten op een computer) door een LCD-product. Als het LCD-product geen ondersteuning biedt voor 85 Hz, wijzigt u de verticale frequentie voor het CDT-product naar 60 Hz en sluit u vervolgens het LCD-product aan.

### — Horizontale frequentie

De tijd die nodig is om één lijn van links naar rechts op het scherm te scannen, wordt de horizontale cyclus genoemd. Het omgekeerde van deze horizontale cyclus is de horizontale frequentie. De horizontale frequentie wordt gemeten in kHz.

### — Verticale frequentie

Het product geeft een beeld meerdere keren per seconde weer (zoals een knipperende tl-lamp) om een beeld voor de kijker weer te geven. De frequentie waarmee een beeld per seconde wordt weergegeven, wordt de verticale frequentie of vernieuwingsfrequentie genoemd. De verticale frequentie wordt gemeten in Hz.

### Modelnaam UD46E-A / UD46E-B / UD46E-C / UD55E-A / UD55E-B

<b>Synchronisatie</b>	<b>Horizontale frequentie</b>	30 – 81 kHz, 30 – 134 kHz (DisplayPort), 30 – 90 kHz (HDMI)
-----------------------	-------------------------------	---

	<b>Verticale frequentie</b>	48 – 75 Hz, 56 – 75 Hz (DisplayPort), 24 – 75 Hz (HDMI)
--	-----------------------------	---

<b>Resolutie</b>	<b>Optimale resolutie</b>	1920 x 1080 bij 60 Hz
------------------	---------------------------	-----------------------

	<b>Maximale resolutie</b>	1920 x 1080 bij 60 Hz, 3840 x 2160 bij 60 Hz (HDMI1, HDMI2, DP)
--	---------------------------	---

<b>Maximale pixelfrequentie</b>	148,5 MHz (analoog, digitaal), 594 MHz (Displayport, HDMI)
---------------------------------	--

Het scherm wordt automatisch aangepast als er een signaal via uw computer wordt overgedragen die behoort tot de volgende standaard signaalmodi. Als het signaal dat via de computer wordt verzonden, niet tot de standaard signaalmodi behoort, wordt er mogelijk een leeg scherm weergegeven terwijl het aan/uit-lampje brandt. Wijzig in dat geval de instellingen overeenkomstig de volgende tabel door de gebruikershandleiding bij de grafische kaart te raadplegen.

<b>Resolutie</b>	<b>Horizontale frequentie (kHz)</b>	<b>Verticale frequentie (Hz)</b>	<b>Pixelrequentie (MHz)</b>	<b>Sync-polariteit (H/V)</b>
IBM, 720 x 400	31,469	70,087	28,322	-/+
VESA/IBM, 640 x 480	31,469	59,940	25,175	-/-
MAC, 640 x 480	35,000	66,667	30,240	-/-
MAC, 832 x 624	49,726	74,551	57,284	-/-
MAC, 1152 x 870	68,681	75,062	100,000	-/-
VESA, 640 x 480	37,861	72,809	31,500	-/-
VESA, 640 x 480	37,500	75,000	31,500	-/-
VESA, 800 x 600	37,879	60,317	40,000	+/+
VESA, 800 x 600	48,077	72,188	50,000	+/+
VESA, 800 x 600	46,875	75,000	49,500	+/+
VESA, 1024 x 768	48,363	60,004	65,000	-/-
VESA, 1024 x 768	56,476	70,069	75,000	-/-
VESA, 1024 x 768	60,023	75,029	78,750	+/+
VESA, 1152 x 864	67,500	75,000	108,000	+/+
VESA, 1280 x 720	45,000	60,000	74,250	+/+
VESA, 1280 x 800	49,702	59,810	83,500	-/+
VESA, 1280 x 1024	63,981	60,020	108,000	+/+
VESA, 1280 x 1024	79,976	75,025	135,000	+/+



<b>Resolutie</b>	<b>Horizontale frequentie (kHz)</b>	<b>Verticale frequentie (Hz)</b>	<b>Pixelfrequentie (MHz)</b>	<b>Sync-polariteit (H/V)</b>
VESA, 1366 x 768	47,712	59,790	85,500	+/-
VESA, 1440 x 900	55,935	59,887	106,500	-/+
VESA, 1600 x 900	60,000	60,000	108,000	+/+
VESA, 1680 x 1050	65,290	59,954	146,250	-/+
VESA, 1920 x 1080	67,500	60,000	148,500	+/+
VESA, 2560 x 1440	88,787	59,951	241,500	+/-
VESA, 3840 x 2160	133,313	59,997	533,250	+/-
CEA, 3840 x 2160	67,500	30,000	297,000	+/+
CEA, 3840 x 2160	54,000	24,000	297,000	+/+
CEA, 3840 x 2160	56,250	25,000	297,000	+/+
CEA, 3840 x 2160	112,500	50,000	594,000	+/+

# Hoofdstuk 13

## Bijlage

### Dienstverlening tegen betaling (door klanten)

— Wanneer u om service vraagt, kunnen wij in de volgende gevallen ondanks de garantie kosten in rekening brengen voor een bezoek van een monteur.

#### Geen productdefect

Reiniging van het product, afstelling, uitleg, herinstallatie enzovoort.

- Als een monteur aanwijzingen geeft voor het gebruik van het product of gewoon enkele opties aanpast zonder het product te demonteren.
- Als een defect het gevolg is van externe omgevingsfactoren (internet, antenne, signaal van kabel enzovoort).
- Als een product opnieuw wordt geïnstalleerd of als er extra apparaten worden aangesloten na de eerste installatie van het aangeschafte product.
- Als een product opnieuw wordt geïnstalleerd op een andere locatie of na een verhuizing.
- Als de klant om aanwijzingen voor het gebruik vraagt vanwege een product van een ander bedrijf.
- Als de klant om aanwijzingen voor het gebruik van het netwerk of een programma van een ander bedrijf vraagt.
- Als de klant vraagt om de software voor het product te installeren en te configureren.
- Als een monteur de binnenzijde van het product moet ontdoen van stof of vreemde stoffen.
- Als de klant om een extra installatie vraagt na aanschaf van het product bij een postorderbedrijf of online.

### Productschade als gevolg van een fout van de klant

Productschade als gevolg van een verkeerde handeling of verkeerde reparatie door de klant.

Als het product schade heeft opgelopen als gevolg van:

- impact van buitenaf of laten vallen;
- het gebruik van verbruiksartikelen of apart verkochte producten die niet voldoen aan de eisen van Samsung;
- reparatie door een persoon die geen monteur is van een erkend servicebedrijf of partner van Samsung Electronics Co., Ltd.
- wijziging van het model of reparatie van het product door de klant;
- gebruik van het product op een verkeerde spanning of via niet-goedgekeurde elektrische aansluitingen;
- het niet volgen van de voorzorgsmaatregelen uit de gebruikershandleiding.

#### Overig

- Als het product defect raakt als gevolg van een natuurramp. (onweer, brand, aardbeving, overstrooming enzovoort)
- Als verbruiksartikelen op zijn. (batterij, toner, verlichting, kop, trilmechanisme, lamp, filter, lint enzovoort)

— Als de klant om service vraagt terwijl het product niet defect is, kunnen servicekosten in rekening worden gebracht. Lees daarom eerst de gebruikershandleiding.

## WEEE

### Correcte verwijdering van dit product (elektrische & elektronische afvalapparatuur)



(Van toepassing in landen waar afval gescheiden wordt ingezameld)

Dit merkteken op het product, de accessoires of het informatiemateriaal duidt erop dat het product en zijn elektronische accessoires (bv. lader, headset, USB-kabel) niet met ander huishoudelijk afval verwijderd mogen worden aan het einde van hun gebruiksduur. Om mogelijke schade aan het milieu of de menselijke gezondheid door ongecontroleerde afvalverwijdering te voorkomen, moet u deze artikelen van andere soorten afval scheiden en op een verantwoorde manier recyclen, zodat het duurzame hergebruik van materiaalbronnen wordt bevorderd.

Huishoudelijke gebruikers moeten contact opnemen met de winkel waar ze dit product hebben gekocht of met de gemeente waar ze wonen om te vernemen waar en hoe ze deze artikelen milieuvriendelijk kunnen laten recyclen.

Zakelijke gebruikers moeten contact opnemen met hun leverancier en de algemene voorwaarden van de koopovereenkomst nalezen. Dit product en zijn elektronische accessoires mogen niet met ander bedrijfsafval voor verwijdering worden gemengd.

### Correcte behandeling van een gebruikte accu uit dit product



(Van toepassing in landen waar afval gescheiden wordt ingezameld)

Dit merkteken op de accu, handleiding of verpakking geeft aan dat de accu in dit product aan het einde van de levensduur niet samen met ander huishoudelijk afval mag worden weggegooid. De chemische symbolen Hg, Cd of Pb geven aan dat het kwik-, cadmium- of loodgehalte in de accu hoger is dan de referentieniveaus in de Richtlijn 2006/66/EC.

Indien de gebruikte accu niet op de juiste wijze wordt behandeld, kunnen deze stoffen schadelijk zijn voor de gezondheid van mensen of het milieu.

Ter bescherming van de natuurlijke hulpbronnen en ter bevordering van het hergebruik van materialen, verzoeken wij u afgedankte accu's en batterijen te scheiden van andere soorten afval en voor recycling aan te bieden bij het gratis inzamelingsstelsel voor accu's en batterijen in uw omgeving.

# Een optimale beeldkwaliteit en het voorkomen van scherminbranding

## Optimale beeldkwaliteit

- Vanwege de aard van het productieproces voor dit product, wordt ongeveer 1 op de miljoen pixels (1 ppm) op het -scherm donkerder of lichter weergegeven. Dit is niet van invloed op de prestaties van het product.
  - Het aantal subpixels per type -scherm: 6.220.800
- Start **Auto Adjustment** om de beeldkwaliteit te verbeteren. Als er nog steeds ruis wordt weergegeven nadat u de Auto Adjustment-functie hebt uitgevoerd, past u de instellingen voor **Coarse** of **Fine** aan.
- Wanneer er langere tijd een statisch beeld op het scherm wordt weergegeven, kan het beeld op het scherm inbranden of kunnen er pixels beschadigd raken.
  - Activeer de energiebesparingsmodus of een dynamische schermbeveiliging wanneer u het product enige tijd niet gebruikt.

## Het voorkomen van scherminbranding

### Het anti-inbrandpatroon instellen

Het anti-inbrandpatroon werkt automatisch in stand-by.

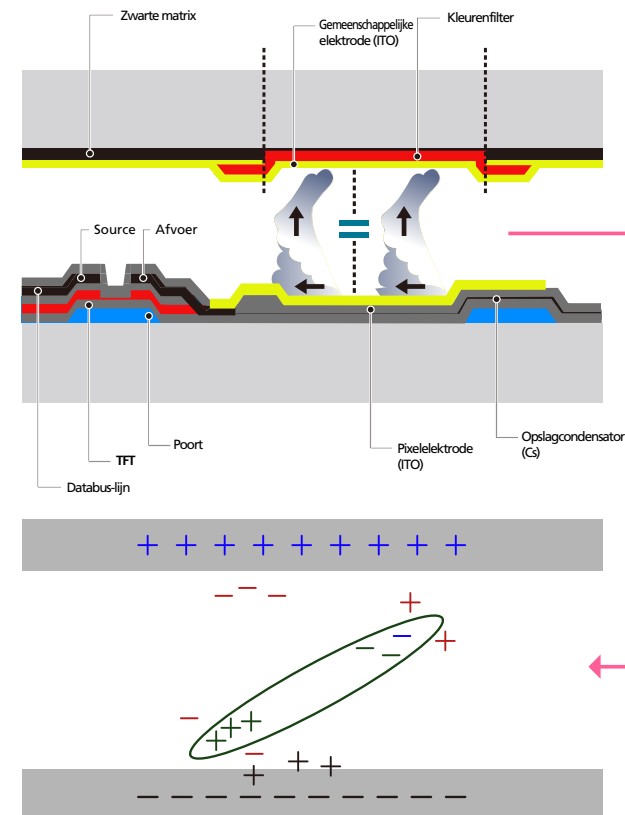
- Het anti-inbrandpatroon uitschakelen  
**Druk op de afstandsbediening op 2 → 2 → 7 → CH▼ → 0.**  
Als de sensor van de afstandsbediening eenmaal knippert, is het patroon uitgeschakeld.
- Het anti-inbrandpatroon inschakelen  
**Druk op de afstandsbediening op 2 → 2 → 7 → CH▲ → 0.**  
Als de sensor van de afstandsbediening tweemaal knippert, is het patroon ingeschakeld.
  - Wanneer het scherm wordt uitgeschakeld, werkt het anti-inbrandpatroon twee uur.
  - Het anti-inbrandpatroon ingeschakeld laten verhoogt het energieverbruik.

### Wat is scherminbranding?

Wanneer het LCD-scherm normaal wordt gebruikt, mag er geen scherminbranding optreden. Een normaal gebruik verwijst naar continu veranderende videopatronen. Wanneer er langdurig een vast patroon op het LCD-scherm wordt weergegeven, kan er een licht spanningsverschil optreden tussen de elektroden in de pixels die vloeibare kristallen besturen.

Een dergelijk spanningsverschil tussen de elektroden neemt naar verloop van tijd toe, waardoor het vloeibare kristal dunner wordt. Als dit gebeurt, is het mogelijk dat het vorige beeld zichtbaar blijft wanneer het patroon wordt gewijzigd. Om dit te voorkomen, moet het opgebouwde spanningsverschil worden verlaagd.

– Wanneer het LCD-scherm normaal functioneert, mag er geen scherminbranding optreden.





---

## Licentie



The terms HDMI and HDMI High-Definition Multimedia Interface, and the HDMI Logo are trademarks or registered trademarks of HDMI Licensing LLC in the United States and other countries.

---

# Terminologie

## **480i/480p/720p/1080i/1080p**\_\_\_\_\_Elk

van de bovenstaande scanfrequenties verwijst naar het aantal effectieve scanlijnen die de resolutie bepalen. De scanfrequentie kan worden aangeduid in i (interlaced) of p (progressief), afhankelijk van de scanmethode.

- Scannen

Scannen verwijst naar een proces voor het verzenden van pixels die op progressieve wijze het beeld vormen. Hoe groter het aantal pixels, hoe helderder en levendiger het beeld.

- Progressief

In de progressieve scanmodus worden alle lijnen met pixels op het scherm één voor één gescand (progressief).

- Interlaced

In de interlaced scanmodus, worden eerst alle oneven lijnen met pixels van boven naar beneden gescand en vervolgens worden alle andere lijnen met pixels (die nog niet zijn gescand) gescand.

## **Non-interlace- en**

**interlacemodus**\_\_\_\_\_ De non-interlacemodus (progressieve scan) geeft een horizontale lijn op progressieve wijze van de boven- naar de onderkant van het scherm weer. In de interlacemodus worden eerst de oneven lijnen en vervolgens de even lijnen weergegeven. De non-interlacemodus wordt voornamelijk gebruikt voor monitoren omdat het een helder beeld geeft. De interlacemodus wordt voornamelijk gebruikt voor tv's.

**Dot Pitch**\_\_\_\_\_ Het scherm bestaat uit rode, groene en blauwe stippen. Hoe kleiner de afstand tussen deze punten hoe hoger de resolutie. Dot pitch verwijst naar de kleinste afstand tussen twee punten met dezelfde kleur. Dot pitch wordt gemeten in millimeters.

**Verticale frequentie**\_\_\_\_\_ Het product geeft een afbeelding meerdere keren per seconde weer (zoals een knipperende tl-lamp) om een beeld voor de kijker weer te geven. De frequentie waarmee een beeld per seconde wordt weergegeven, wordt de verticale frequentie of vernieuwingsfrequentie genoemd. De verticale frequentie wordt gemeten in Hz.

Bijvoorbeeld: 60Hz verwijst naar het feit dat één beeld 60 keer per seconde wordt weergegeven.

**Horizontale frequentie**\_\_\_\_\_ De tijd die nodig is om één lijn van links naar rechts op het scherm te scannen, wordt de horizontale cyclus genoemd. Het omgekeerde van deze horizontale cyclus is de horizontale frequentie. De horizontale frequentie wordt gemeten in kHz.

**Bron**\_\_\_\_\_ Invoerbron verwijst naar een videobronapparaat dat is aangesloten op het product, zoals een camcorder of video- of dvd-speler.

**Plug & Play**\_\_\_\_\_ Plug & Play is een functie waarmee de gegevens tussen een monitor en een computer automatisch worden uitgewisseld voor een optimale weergaveomgeving. Het product gebruikt VESA DDC (internationale norm) om Plug & Play uit te voeren.

**Resolutie**\_\_\_\_\_ De resolutie is het aantal horizontale punten (pixels) en verticale punten (pixels) waaruit het scherm is opgebouwd. Het geeft aan hoe gedetailleerd een beeld wordt weergegeven. Bij een hogere resolutie kunnen er meer gegevens worden weergegeven op het scherm en is handig wanneer er tegelijkertijd meerdere taken moeten worden uitgevoerd.

Bijvoorbeeld: een resolutie van 1920 X 1080 bestaat uit 1920 horizontale pixels (horizontale resolutie) en 1080 verticale pixels (verticale resolutie).

## **DVD (Digital Versatile Disc)**\_\_\_\_\_

DVD verwijst naar een schijf voor massaopslag ter grootte van een cd. U kunt op deze schijf multimediatoepassingen (audio, video of games) opslaan met de MPEG-2 videocompressietechnologie.

## **HDMI (High Definition Multimedia Interface)**\_\_\_\_\_

Dit is een interface die kan worden aangesloten op zowel een digitale audiobron als op een high-definition videobron door gebruik te maken van één kabel zonder compressie.

## **Multiple Display Control (MDC)**\_\_\_\_\_

MDC (Multiple Display Control) is een toepassing waarmee u meerdere weergaveapparaten tegelijk kunt besturen via een computer. De communicatie tussen een computer en een monitor vindt plaats via RS232C-kabels (seriële gegevensoverdracht) en RJ45-kabels (LAN).