

PHILIPS

HD7767, HD7765



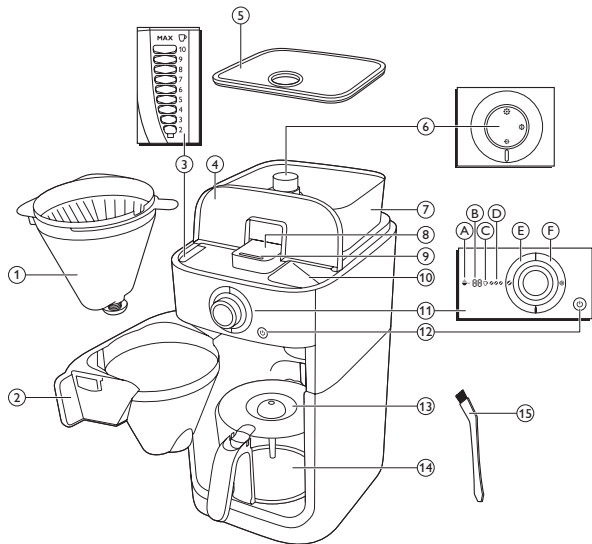
HD7767, HD7765

DEUTSCH 4

Einführung

Herzlichen Glückwunsch zu Ihrem Kauf und willkommen bei Philips!
Um die Unterstützung von Philips optimal nutzen zu können,
registrieren Sie Ihr Produkt bitte unter www.philips.com/welcome.

Allgemeine Beschreibung



- 1 Filterkorb
- 2 Filterkorbhalter
- 3 Wasserstandsanzeige
- 4 Deckel des Wassertanks
- 5 Deckel des Kaffeebohnenbehälters
- 6 Mahlgradregler
- 7 Kaffeebohnenbehälter
- 8 Deckel des Mahlwerktrichters
- 9 Verriegelung des Deckels des Mahlwerktrichters
- 10 Wassereinfüllöffnung
- 11 Anzeige
 - A Symbol für gemahlene Kaffeebohnen
 - B Anzahl an Tassen
 - C Kaffeetassensymbol
 - D Symbol zur Einstellung der Kaffeebohnenstärke
 - E Taste zur Einstellung der Kaffeestärke
 - F Taste zum Reinigen des Mahlwerks
- 12 Ein-/Ausschalter
- 13 Glaskannendeckel
- 14 Glaskanne
- 15 Reinigungsbürste

Wichtig

Lesen Sie diese Bedienungsanleitung vor dem Gebrauch des Geräts aufmerksam durch, und bewahren Sie sie für eine spätere Verwendung auf.

Gefahr

- Tauchen Sie das Gerät niemals in Wasser oder andere Flüssigkeiten; spülen Sie es auch nicht unter fließendem Wasser ab.

Warnung

- Prüfen Sie vor Inbetriebnahme, ob die Spannungsangabe auf der Unterseite des Geräts mit der örtlichen Netzspannung übereinstimmt.
- Um Gefährdungen zu vermeiden, darf ein defektes Netzkabel nur von einem Philips Service-Center, einer von Philips autorisierten Werkstatt oder einer ähnlich qualifizierten Person durch ein Original-Ersatzkabel ersetzt werden.
- Dieses Gerät kann von Kindern ab 8 Jahren und Personen mit verringerten physischen, sensorischen oder psychischen Fähigkeiten oder Mangel an Erfahrung und Kenntnis verwendet werden, wenn sie bei der Verwendung beaufsichtigt werden oder Anweisung zum sicheren Gebrauch des Geräts erhalten und die Gefahren verstanden haben. Reinigung und Pflege des Geräts dürfen nicht von Kindern durchgeführt werden, außer Sie sind älter als 8 Jahre und beaufsichtigt. Bewahren Sie das Gerät und das Kabel außerhalb der Reichweite von Kindern unter 8 Jahren auf.
- Kinder dürfen nicht mit dem Gerät spielen.
- Lassen Sie das Netzkabel nicht über den Rand der Arbeitsfläche hängen, auf der das Gerät steht.
- Berühren Sie das Mahlwerk nicht. Dies gilt besonders dann, wenn das Gerät an das Stromnetz angeschlossen ist.
- Halten Sie Verpackungsmaterial (Plastikbeutel, Packkarton usw.) von Kindern fern. Diese Gegenstände sind kein Spielzeug.

- Vermeiden Sie jede Berührung der heißen Oberflächen, wenn das Gerät in Betrieb ist.
- Dieses Gerät ist für das Mahlen von Kaffeebohnen und die Zubereitung von Kaffee bestimmt. Verwenden Sie es ordnungsgemäß und mit Vorsicht, um Verbrühungen durch heißes Wasser oder Dampf zu vermeiden.
- Entleeren Sie den Wassertank nicht durch Kippen des Geräts, dies kann das Gerät beschädigen. Entleeren Sie den Wassertank nur gemäß den Anweisungen zum Durchspülen.
- Verwenden Sie das Gerät nicht, wenn der Netzstecker, das Netzkabel oder das Gerät selbst defekt oder beschädigt sind.
- Sollten Probleme mit dem Gerät auftreten, die sich mithilfe dieser Bedienungsanleitung nicht beheben lassen, wenden Sie sich bitte an das Philips Service-Center in Ihrem Land. Falls das Problem nicht gelöst werden kann, geben Sie das Gerät bitte zur Überprüfung bzw. Reparatur an ein Philips Service-Center. Versuchen Sie nicht, das Gerät selbst zu reparieren, da andernfalls Ihr Garantieanspruch erlischt.

Achtung

- Stellen Sie das Gerät nicht auf heiße Flächen. Lassen Sie auch das Netzkabel nicht mit heißen Oberflächen in Berührung kommen.
- Die Kaffeemaschine beim Betrieb nicht in einem Schrank aufbewahren.
- Ziehen Sie den Netzstecker aus der Steckdose, falls Probleme während des Mahl- oder Brühvorgangs auftreten und bevor Sie das Gerät reinigen.
- Bewegen Sie das Gerät nicht, während es in Betrieb ist.
- Das Gerät wird während des Gebrauchs heiß. Lassen Sie das Gerät abkühlen, bevor Sie es wegräumen.
- Während der Kaffeezubereitung werden der untere Teil des Geräts und der Boden der Kanne heiß.

- Vergewissern Sie sich, nachdem Sie das Gerät ausgepackt haben, dass keine Teile fehlen und das Gerät nicht beschädigt ist. Falls Sie sich nicht sicher sind, verwenden Sie das Gerät bitte nicht, sondern wenden Sie sich an das Service-Center in Ihrem Land.
- Dieses Gerät ist nur für den Gebrauch im privaten Haushalt bestimmt. Es ist z. B. nicht für die Verwendung in Personalküchen von Geschäften, Büros, landwirtschaftlichen Betrieben oder anderen Arbeitsbereichen vorgesehen. Auch ist es nicht für den Gebrauch in Hotels, Motels, Pensionen oder anderen Gastgewerben bestimmt.

Elektromagnetische Felder

Dieses Philips Gerät erfüllt sämtliche Normen und Regelungen bezüglich der Exposition in elektromagnetischen Feldern.

Vor dem ersten Gebrauch

Einstellen der automatischen Abschaltzeit

Sie können die Zeit einstellen, nach der sich das Gerät automatisch ausschaltet. Die Standardzeit ist auf 30 Minuten eingestellt. Sie können diesen Zeitraum auf maximal 120 Minuten erweitern. Wenn Sie die automatische Abschaltzeit einstellen möchten, führen Sie die unten stehenden Schritte aus.

- 1** Achten Sie darauf, dass das Gerät ausgeschaltet ist (der Netzstecker muss jedoch in der Steckdose stecken).
- 2** Halten Sie die Mitte der Taste gedrückt, bis das Display zu blinken beginnt.
- 3** Drehen Sie den Regler, um die Zeit zu erhöhen oder zu verringern. 1 heißt 10 Minuten, 2 heißt 20 Minuten, 3 heißt 30 Minuten und so weiter bis 12, was für 120 Minuten steht.
- 4** Drücken Sie zum Bestätigen der Minuten die Mitte des Knopfes.

Hinweis: Das Gerät speichert immer die letzte Einstellung.

Spülen der Kaffeemaschine

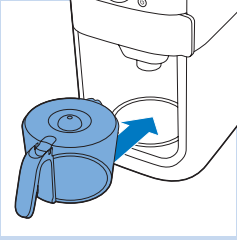
Sie müssen die Kaffeemaschine vor dem ersten Gebrauch einmal durchspülen.

- 1** Öffnen Sie den Deckel des Wassertanks. Füllen Sie den Wassertank mit frischem, kaltem Wasser **bis zur 8-Tassen-Markierung**.

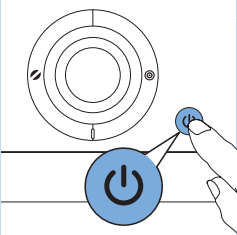
Hinweis: Geben Sie keine Kaffeebohnen oder gemahlene Kaffeebohnen in die Kaffeemaschine.

- 2** Schließen Sie den Deckel des Wassertanks.

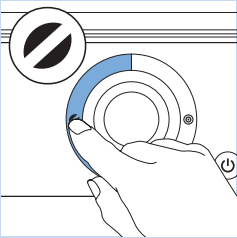




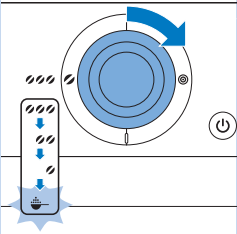
3 Setzen Sie die Kanne in das Gerät ein.



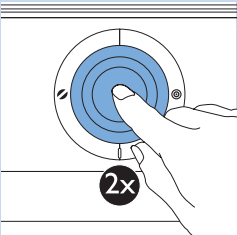
4 Drücken Sie den Ein-/Ausmacher.
Das Display leuchtet auf.



5 Drücken Sie die Taste zur Einstellung der Kaffeestärke.



6 Drehen Sie den Knopf, um die Einstellung für gemahlene Kaffee auszuwählen.
Das Symbol für gemahlene Kaffee leuchtet auf.



7 Drücken Sie zum Bestätigen die Mitte der Taste. Drücken Sie erneut die Mitte der Taste, um den Spülvorgang zu starten.

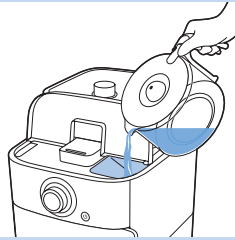
8 Warten Sie so lange, bis der Spülvorgang abgeschlossen wurde.

9 Zum Einschalten der Kaffeemaschine drücken Sie den Ein-/Ausmacher.

10 Leeren Sie die Kanne aus.

Verwenden der Kaffeemaschine

Den Wassertank füllen

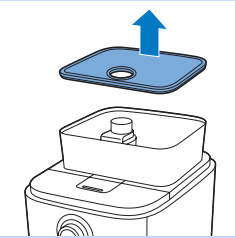


- 1 Öffnen Sie den Deckel des Wassertanks, und füllen Sie den Wassertank mit der erforderlichen Menge an kaltem Wasser.

Wenn Sie den Deckel des Wassertanks öffnen, sehen Sie auf der Innenseite des Geräts die Anzeigen für zwei bis zehn Tassen. Sie können diese Anzeigen verwenden, um zu bestimmen, wie viel Wasser in den Tank gegeben werden muss. Für jede eingefüllte Tasse ändert sich die Reflexion von hell zu dunkel. Sie können auch die Wasserstandsanzeige auf der Kanne verwenden.

Hinweis: Füllen Sie den Wassertank nicht über die 10-Tassen-Markierung hinaus.

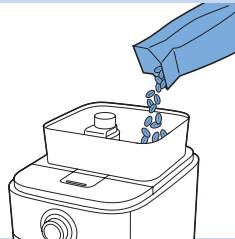
Kaffeebohnen verwenden



Für die perfekte Tasse Kaffee empfehlen wir, leicht geröstete Kaffeebohnen zu verwenden.

Lassen Sie den Deckel des Wassertanks immer geschlossen, wenn Sie den Kaffeebohnenbehälter mit Kaffeebohnen füllen. Andernfalls können Kaffeebohnen in den Wassertank fallen und den Wasserzulauf blockieren.

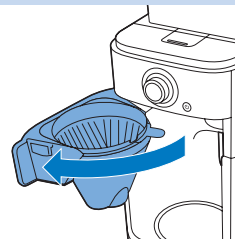
- 1 Entfernen Sie den Deckel des Kaffeebohnenbehälters.



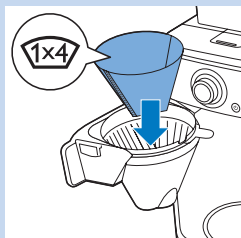
- 2 Befüllen Sie den Kaffeebohnenbehälter mit Kaffeebohnen. Vergewissern Sie sich, dass genug Kaffeebohnen für die Zubereitung der gewünschten Kaffeemenge im Behälter sind.

Hinweis: Achten Sie stets darauf, dass der Kaffeebohnenbehälter mindestens halb voll ist.

Um zu verhindern, dass das Mahlwerk klemmt, verwenden Sie keine ungerösteten oder karamellisierten Bohnen, da dies Schäden verursachen kann.

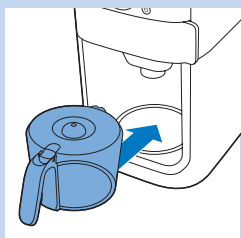


- 3 Um den Filterkorbhalter zu öffnen, ziehen Sie der Lasche auf der rechten Seite der Kaffeemaschine.

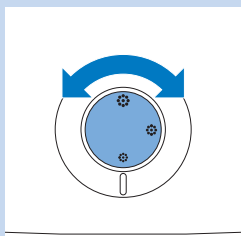


4 Nehmen Sie eine Papierfiltertüte (Typ 1x4 oder Nr. 4), und falten Sie die gestanzten Ränder um, damit die Filtertüte während des Brühvorgangs nicht reißt oder einknickt. Setzen Sie die Filtertüte in den Filterhalter.

5 Schließen Sie den Filterkorbhalter.

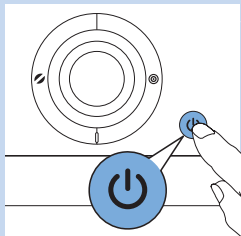


6 Setzen Sie die Kanne in das Gerät ein.



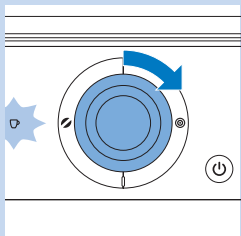
7 Drehen Sie den Mahlgradregler, um den gewünschten Mahlgrad auszuwählen (von fein bis grob).

Tipp: Der Mahlgradregler ermöglicht es Ihnen, zwischen neun verschiedenen Einstellungen zu wählen. Wir haben 3 optimale Einstellungen vorab ausgewählt, Sie können jedoch auch eine Einstellung zwischen den Symbolen wählen. Wir empfehlen Ihnen, verschiedene Mahlgrade auszuprobieren, um Ihre bevorzugte Einstellung zu finden.



8 Drücken Sie den Ein-/Ausschalter auf der Vorderseite der Kaffeemaschine.

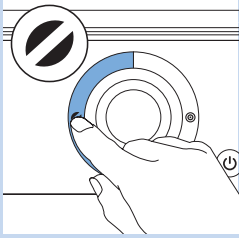
Die Anzahl der Tassen wird nun angezeigt.



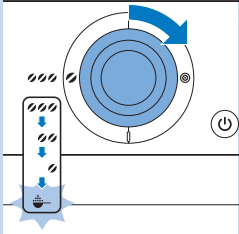
9 Um die Anzahl der Tassen auszuwählen, drehen Sie den Knopf so lange, bis die gewünschte Anzahl von Tassen auf dem Display erscheint.

Hinweis: Vergewissern Sie sich, dass die Anzahl der Tassen, die Sie mit der 2-10 CUPS-Taste auswählen, mit der Wassermenge im Wasserbehälter übereinstimmt. Bitte beachten Sie, dass die Kaffeemaschine das ganze Wasser im Wasserbehälter verbraucht. Wenn Sie eine Tassenanzahl wählen, die kleiner als die Wassermenge ist, wird der Kaffee schwächer als beabsichtigt.

10 Drücken die Mitte des Knopfes, um die Anzahl der Tassen zu bestätigen.

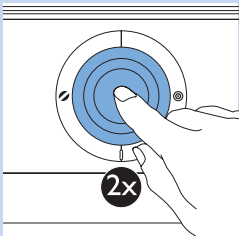


- 11** Drücken Sie die Taste zur Einstellung der Kaffeestärke.
Das Symbol für Kaffeebohnen leuchtet auf.



- 12** Drehen Sie den Knopf, um die gewünschte Kaffeestärke (mild: 1 Bohne, Medium: 2 Bohnen oder stark: 3 Bohnen) auszuwählen.
Auf dem Display wird die ausgewählte Kaffeestärke angezeigt.

Tipp: Wir empfehlen Ihnen, mit der Wassermenge zu experimentieren, um herauszufinden, welche Stärke Sie bevorzugen. Wenn Sie mehr Tassen auswählen als die entsprechende Wassermenge, wird der Kaffee stärker. Wenn Sie weniger Tassen auswählen als die entsprechende Wassermenge, wird der Kaffee schwächer.



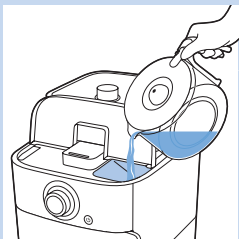
- 13** Drücken Sie zum Bestätigen die Mitte der Taste. Drücken Sie erneut die Mitte der Taste, um den Brühvorgang zu starten.
Das Mahlwerk mahlt die erforderliche Menge an Kaffeebohnen.

- 14** Warten Sie, bis die Kaffeemaschine aufgehört hat zu brühen, bevor Sie die Kanne entfernen.

Hinweis: Nach dem Brühvorgang tropft noch einige Sekunden lang Kaffee vom Filterkorb.

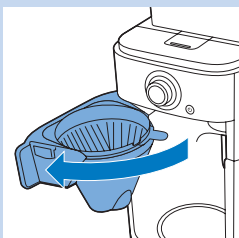
- 15** Zum Einschalten der Kaffeemaschine drücken Sie den Ein-/Ausmacher.

Gemahlene Kaffee verwenden

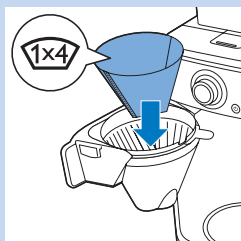


Wenn Sie gemahlene Kaffee statt Kaffeebohnen verwenden wollen, befolgen Sie diese Schritte.

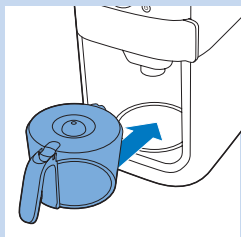
- 1** Öffnen Sie den Deckel des Wassertanks, und füllen Sie den Wassertank mit der erforderlichen Menge an kaltem Wasser.



- 2** Um den Filterkorhalter zu öffnen, ziehen Sie der Lasche auf der rechten Seite der Kaffeemaschine.



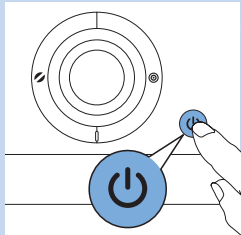
- 3** Nehmen Sie eine Papierfiltertüte (Typ 1x4 oder Nr. 4), und falten Sie die gestanzten Ränder um, damit die Filtertüte während des Brühvorgangs nicht reißt oder einknickt. Setzen Sie die Filtertüte in den Filterhalter.



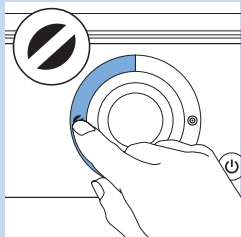
- 4** Geben Sie gemahlene Kaffeebohnen in den Papierfilter.

Hinweis: Sie können die Stärke des Kaffees je nach Ihrem persönlichen Geschmack einstellen. Für eine mittelstarke Tasse Kaffee verwenden Sie einen Messlöffel (ungefähr 6 g) gemahlene Kaffeebohnen für jede Tasse (120 ml). Für stärkeren Kaffee verwenden Sie 1,5 Messlöffel gemahlene Kaffeebohnen für jede Tasse Kaffee.

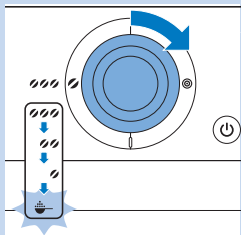
- 5** Schließen Sie den Filterkorbhalter.
6 Setzen Sie die Kanne in das Gerät ein.



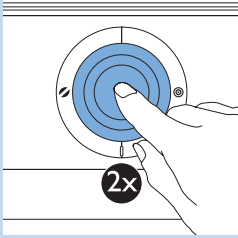
- 7** Drücken Sie den Ein-/Aus-Schalter.
 Das Display leuchtet auf.



- 8** Drücken Sie die Taste zur Einstellung der Kaffeestärke.



- 9** Drehen Sie den Knopf, um die Einstellung für gemahlene Kaffeebohnen auszuwählen.
 Das Symbol für gemahlene Kaffeebohnen leuchtet auf.



- 10** Drücken Sie zum Bestätigen die Mitte der Taste. Drücken Sie erneut die Mitte der Taste, um den Brühvorgang zu starten.
- 11** Warten Sie, bis die Kaffeemaschine aufgehört hat zu brühen, bevor Sie die Kanne entfernen.

Hinweis: Nach dem Brühvorgang tropft noch einige Sekunden lang Kaffee vom Filterkorb.

- 12** Zum Einschalten der Kaffeemaschine drücken Sie den Ein-/Ausschalter.

Tropf-Stopp-Funktion

Dank der Tropf-Stopp-Funktion können Sie die Kanne aus der Kaffeemaschine herauszunehmen, bevor der Brühvorgang beendet ist. Wenn Sie die Kanne herausnehmen, verhindert die Tropf-Stopp-Funktion ein Auslaufen des Kaffees.

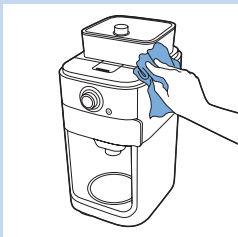
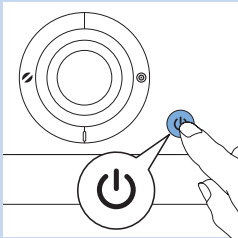
Hinweis: Der Brühvorgang wird nicht unterbrochen, wenn Sie die Kanne herausnehmen. Wenn Sie die Kanne nicht innerhalb von 20 Sekunden in das Gerät zurückstellen, läuft der Filterkorb über.

Reinigung und Wartung

Reinigung nach jedem Gebrauch

Tauchen Sie das Gerät niemals in Wasser oder andere Flüssigkeiten; spülen Sie es auch nicht unter fließendem Wasser ab.

- 1** Zum Einschalten der Kaffeemaschine drücken Sie den Ein-/Ausschalter.
- 2** Ziehen Sie den Netzstecker aus der Steckdose.



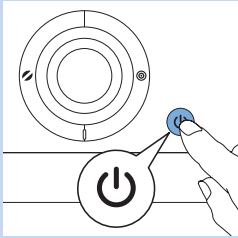
- 3** Reinigen Sie die Oberflächen der Kaffeemaschine mit einem feuchten Tuch.
- 4** Reinigen Sie den Filterkorb und die Kanne in der Spülmaschine bzw. mit heißem Wasser und etwas Spülmittel.

Den Mahlwerktrichter reinigen

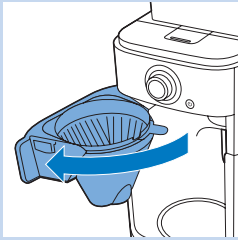
Um einen optimalen Kaffeegeschmack sicherzustellen, reinigen Sie den Mahlwerktrichter alle zwei Wochen.

Hinweis: Vergewissern Sie sich vor der Reinigung, dass der Kaffeebohnenbehälter leer ist.

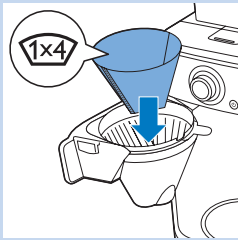
- 1 Zum Einschalten der Kaffeemaschine drücken Sie den Ein-/Ausschalter.



- 2 Um den Filterkorbhalter zu öffnen, ziehen Sie der Lasche auf der rechten Seite der Kaffeemaschine.

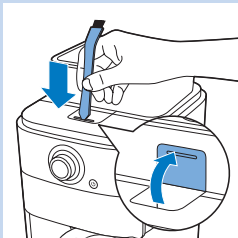


- 3 Nehmen Sie eine Papierfiltertüte (Typ 1x4 oder Nr. 4), und falten Sie die gestanzten Ränder um, damit die Filtertüte während des Brühvorgangs nicht reißt oder einknickt. Setzen Sie die Filtertüte in den Filterhalter.



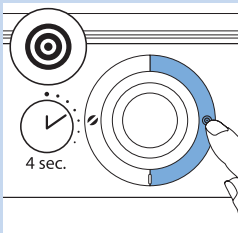
- 4 Schließen Sie den Filterkorbhalter.

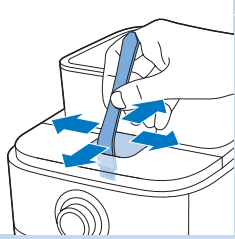
- 5 Zum Öffnen des Deckels des Mahlwerktrichters führen Sie das flache Ende des Reinigungsbürstengriffs in die Verriegelung, und drücken Sie es nach unten.



Hinweis: Wenn Sie die Kaffeebohnenorte wechseln und der Rückstand der alten Bohnen den Geschmack der neuen Kaffeebohnen nicht beeinträchtigen soll, können Sie den Mahlwerktrichter schnell mit der Bürste reinigen. Fahren Sie dazu mit Schritt 7 fort. Wenn Sie den Mahlwerktrichter gründlich reinigen wollen, fahren Sie mit Schritt 6 fort.

- 6 Halten Sie die Taste zum Reinigen des Mahlwerks vier Sekunden lang gedrückt.
Die Mühle beginnt, sich zu reinigen.





- 7** Wenn die Mühle die Reinigung beendet hat, verwenden Sie die Reinigungsbürste, um Reste von gemahlenem Kaffee in den unteren Teil der Schütte zu bürsten.

Die Reste des gemahlene Kaffees fallen in den Filterkorb.

Lassen Sie die Bürste nicht in den Mahlwerktrichter fallen.

- 8** Schließen Sie den Deckel des Mahlwerktrichters.

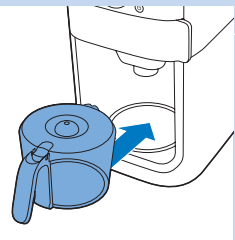
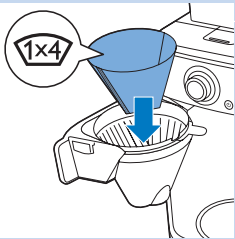
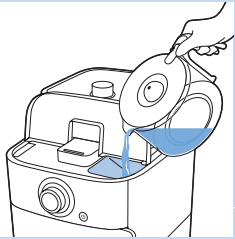
- 9** Entfernen Sie die Filtertüte und entsorgen Sie sie mitsamt den Resten von gemahlenem Kaffee.

Die Kaffeemaschine entkalken

Entkalken Sie Ihre Kaffeemaschine, wenn Sie übermäßigen Dampfausstoß bemerken oder wenn die Brühdauer zunimmt. Es ist ratsam, alle zwei Monate zu entkalken. Verwenden Sie zum Entkalken nur Haushaltsessig, da andere Produkte Ihre Kaffeemaschine beschädigen können.

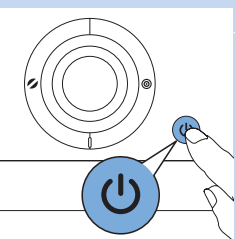
Verwenden Sie zum Entkalken des Geräts auf keinen Fall Haushaltsessig mit einem Säuregehalt von 8 % oder mehr, natürlichen Essig oder Entkalker in Pulver- oder Tablettenform, da dies zu Beschädigungen führen kann.

- 1** Öffnen Sie den Deckel des Wassertanks.
- 2** Füllen Sie den Wassertank mit ca. 10 Tassen Haushaltsessig (4 % Säuregehalt).
- 3** Setzen Sie eine Filtertüte (Nr. 4) in den Filterkorb ein, und schließen Sie den Filterkorbhalter.



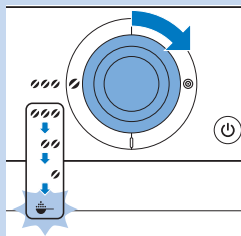
- 4** Setzen Sie die leere Kanne in die Kaffeemaschine ein.

- 5** Stecken Sie den Netzstecker in eine Steckdose.

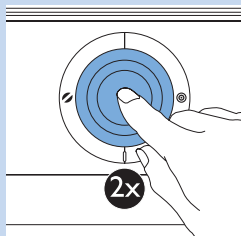


- 6** Zum Einschalten der Kaffeemaschine drücken Sie den Ein-/Ausshalter.

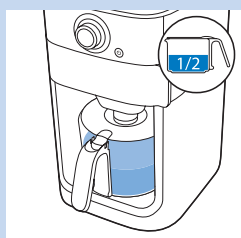
Das Display leuchtet auf.



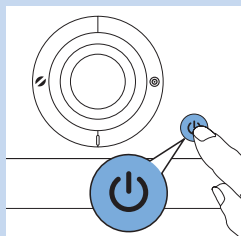
- 7** Drücken Sie die Taste zum Einstellen der Kaffestärke, und drehen Sie den Knopf zur Auswahl der Einstellung für gemahlene Kaffeebohnen.



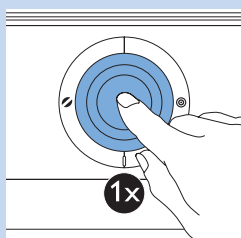
- 8** Drücken Sie zum Bestätigen die Mitte der Taste. Drücken Sie erneut die Mitte der Taste, um den Brühvorgang zu starten.



- 9** Warten Sie, bis die Hälfte des Essigs in die Kanne geflossen ist. Drücken Sie dann den Ein-/Ausshalter, um den Brühvorgang anzuhalten, und lassen Sie die Lösung für mindestens 15 Minuten einwirken.



- 10** Drücken Sie den Ein-/Ausshalter, um die Kaffeemaschine einzuschalten.



- 11** Drücken Sie die Mitte des Knopfes einmal, um den Brühvorgang abzuschließen.

- 12** Zum Einschalten der Kaffeemaschine drücken Sie den Ein-/Ausshalter.

- 13** Leeren Sie die Kanne, und entsorgen Sie die Filtertüte.

- 14** Füllen Sie den Wassertank mit kaltem Wasser, und schalten Sie die Kaffeemaschine wieder ein. Lassen Sie die Kaffeemaschine den gesamten Brühvorgang vollenden, und leeren Sie die Kanne.

- 15** Wiederholen Sie Schritt 14, bis das Wasser nicht mehr nach Essig schmeckt oder riecht.

- 16 Reinigen Sie den Filterkorb und die Kanne in der Spülmaschine bzw. mit heißem Wasser und etwas Spülmittel.
- 17 Zum Einschalten der Kaffeemaschine drücken Sie den Ein-/Ausschalter.

Zubehör bestellen

Um Zubehörteile oder Ersatzteile zu kaufen, besuchen Sie www.shop.philips.com/service, oder gehen Sie zu Ihrem Philips Händler. Sie können auch das Philips Service-Center in Ihrem Land kontaktieren (die Kontaktdetails finden Sie in der internationalen Garantieschrift).

Recycling



- Dieses Symbol bedeutet, dass das Produkt nicht mit dem normalen Hausmüll entsorgt werden kann (2012/19/EU).
- 1 Altgeräte können kostenlos an geeigneten Rücknahmestellen abgegeben werden.
 - 2 Diese werden dort fachgerecht gesammelt oder zur Wiederverwendung vorbereitet. Altgeräte können Schadstoffe enthalten, die der Umwelt und der menschlichen Gesundheit schaden können. Enthaltene Rohstoffe können durch ihre Wiederverwertung einen Beitrag zum Umweltschutz leisten.
 - 3 Die Löschung personenbezogener Daten auf den zu entsorgenden Altgeräten muss vom Endnutzer eigenverantwortlich vorgenommen werden.
 - 4 Hinweise für Verbraucher in Deutschland: Die in Punkt 1 genannte Rückgabe ist gesetzlich vorgeschrieben. Sammel- und Rücknahmestellen in Deutschland: <https://www.stiftung-ear.de/>

Garantie und Support

Für Unterstützung und weitere Informationen besuchen Sie die Philips Website unter www.philips.com/support, oder lesen Sie die internationale Garantieschrift.

Fehlerbehebung

In diesem Abschnitt sind die häufigsten Probleme zusammengestellt, die mit Ihrem Gerät auftreten können. Sollten Sie ein Problem mithilfe der nachstehenden Informationen nicht beheben können, besuchen Sie unsere Website unter: www.philips.com/support für eine Liste mit häufig gestellten Fragen, oder wenden Sie sich an das Service-Center in Ihrem Land.

Problem	Mögliche Lösung
Die Kaffeemaschine funktioniert nicht.	Prüfen Sie, ob die Spannungsangabe auf der Kaffeemaschine mit der örtlichen Netzspannung übereinstimmt.
	Füllen Sie den Wassertank mit Wasser.
	Stecken Sie den Netzstecker in die Steckdose. Drücken Sie dann den Ein-/Ausschalter an der Vorderseite des Geräts, um es einzuschalten.
Wenn ich das Mahlwerk verwende, ist der Kaffee zu schwach.	Vergewissern Sie sich, dass die Anzahl der Tassen, die Sie mit der 2-10 CUPS-Taste auswählen, mit der Wassermenge im Wassertank übereinstimmt. Bitte beachten Sie, dass die Kaffeemaschine das ganze Wasser im Wassertank verbraucht.
	Verwenden Sie die Taste zur Einstellung der Kaffeestärke, um die Kaffeestärke auf "stark" einzustellen.
	Wenn Sie Kaffeebohnen verwenden, vergewissern Sie sich, dass Sie nicht die Taste für gemahlene Kaffee drücken, da dies das Mahlwerk ausschaltet.
	Verwenden Sie eine stärkere Kaffeesorte mit mehr Aroma.
	Vergewissern Sie sich, dass die richtige Menge Wasser für die ausgewählte Anzahl an Tassen im Wassertank zur Verfügung steht.
Wenn ich gemahlene Kaffee verwende, ist der Kaffee zu schwach.	Vergewissern Sie sich, dass die Menge des gemahlene Kaffees im Filter mit der Menge des Wassers im Wassertank übereinstimmt. Bitte beachten Sie, dass das Gerät das ganze Wasser im Wassertank verbraucht.
	Verwenden Sie eine stärkere Sorte gemahlene Kaffee mit mehr Aroma.
	Um die Kaffeestärke zu erhöhen, verwenden Sie mehr gemahlene Kaffee oder weniger Wasser.
Der Filter läuft über; wenn ich die Kanne während des Brühvorgangs aus der Kaffeemaschine nehme.	Wenn Sie die Kanne während des Brühvorgangs für mehr als 20 Sekunden herausnehmen, verursacht die Tropf-Stopp-Funktion ein Überlaufen des Filterkorbs. Der Kaffee entfaltet erst am Ende des Brühvorgangs sein volles Aroma, daher sollten Sie keinen Kaffee entnehmen, bevor der Brühvorgang abgeschlossen ist.
Die Kaffeemaschine tropft noch eine Weile nach Ablauf des Brühvorgangs.	Das Tropfen wird durch die Kondensation von Dampf verursacht. Es ist völlig normal, dass das Gerät noch eine Weile tropft.
	Wenn das Tropfen nicht aufhört, ist der Tropf-Stopp möglicherweise verstopft. Um den Tropf-Stopp zu reinigen, ziehen Sie an der Lasche des Filterkorbhalters auf der rechten Seite der Kaffeemaschine, um den Behälter zu öffnen. Nehmen Sie den Filterkorb heraus. Spülen Sie den Filterkorb und den Tropf-Stopp unter fließendem Wasser.
	Wenn Sie die Kanne während des Brühvorgangs für länger als 20 Sekunden herausnehmen, verursacht die Tropf-Stopp-Funktion ein Überlaufen des Filterkorbs.

Problem	Mögliche Lösung
Der Kaffee ist nicht heiß genug.	Verwenden Sie dünnwandige Tassen, da diese dem Kaffee weniger Wärme entziehen als dickwandige Tassen. Benutzen Sie keine Milch, die direkt aus dem Kühlschrank kommt. Entkalken Sie die Kaffeemaschine. Siehe Abschnitt "Die Kaffeemaschine entkalken" in Kapitel "Reinigung und Wartung".
Die Kaffeemaschine beginnt nicht mit der Reinigung des Mahlwerktrichters.	Vergewissern Sie sich, dass die Kaffeemaschine an die Stromversorgung angeschlossen ist. Stellen Sie sicher, dass Sie den Deckel des Mahlwerktrichters öffnen, bevor Sie die Taste zum Reinigen des Mahlwerks gedrückt halten. Halten Sie die Taste zum Reinigen des Mahlwerks 4 Sekunden gedrückt, bis das Mahlwerk beginnt, sich zu reinigen.
Das Gerät dampft, und der Brühvorgang dauert länger.	Entkalken Sie das Gerät. Siehe Abschnitt "Die Kaffeemaschine entkalken" in Kapitel "Reinigung und Wartung".
Die Kaffeebohnen scheinen zu schnell aufgebraucht zu werden.	Es kann aussehen, als ob die Kaffeebohnen schnell aufgebraucht werden. Um eine perfekte Tasse Kaffee zu brühen, ist eine bestimmte Menge gemahlener Kaffees erforderlich. Die Menge an Kaffeebohnen, die das Gerät für die benötigte Menge gemahlener Kaffees verwendet, ist normal.



www.philips.com



100% recycled paper

4222.200.0511.3