

# Altijd tot uw dienst

Ga voor registratie van uw product en ondersteuning naar  
[www.philips.com/support](http://www.philips.com/support)



MCM2450



## Gebruiksaanwijzing

**PHILIPS**



# Inhoudsopgave

---

<b>1</b>	<b>Belangrijk</b>	<b>2</b>
	Veiligheid	2

---

<b>2</b>	<b>Uw microstysteem</b>	<b>3</b>
	Introductie	3
	Wat zit er in de doos?	3
	Overzicht van het apparaat	4
	Overzicht van de afstandsbediening	5

---

<b>3</b>	<b>Aan de slag</b>	<b>7</b>
	De FM-antenne aansluiten	7
	Op netspanning aansluiten	7
	De afstandsbediening voorbereiden	7
	De klok instellen	8
	Inschakelen	8

---

<b>4</b>	<b>Afspelen</b>	<b>9</b>
	Afspelen vanaf een disc	9
	Afspelen vanaf USB	9
	Bediening	9
	Naar een andere track gaan	10
	Tracks programmeren	10

---

<b>5</b>	<b>Naar de radio luisteren</b>	<b>11</b>
	Afstemmen op een radiozender	11
	FM-radiozenders automatisch opslaan	11
	FM-radiozenders handmatig opslaan	11
	Een voorkeuzezender selecteren	11
	Uitzending in stereo/mono kiezen	12

---

<b>6</b>	<b>Geluid aanpassen</b>	<b>13</b>
	Een voorgeprogrammeerd geluidseffect selecteren	13
	Hiermee past u het volumeniveau aan	13
	Geluid uitschakelen	13

---

<b>7</b>	<b>Andere functies</b>	<b>14</b>
	De alarmtimer instellen	14
	De sleeptimer instellen	14
	Vanaf een extern apparaat luisteren	14
	Luisteren via een hoofdtelefoon	15

---

<b>8</b>	<b>Productinformatie</b>	<b>16</b>
	Specificaties	16
	Compat. USB-apparaten en -bestanden	17
	Ondersteunde MP3-discformaten	17

---

<b>9</b>	<b>Problemen oplossen</b>	<b>18</b>
----------	---------------------------	-----------

---

<b>10</b>	<b>Kennisgeving</b>	<b>19</b>
-----------	---------------------	-----------

# 1 Belangrijk

## Veiligheid

- Zorg ervoor dat er genoeg ruimte rond het product is voor ventilatie.
- Gebruik uitsluitend door de fabrikant gespecificeerde toebehoren of accessoires.
- **WAARSCHUWING** met betrekking tot batterijgebruik – Om te voorkomen dat batterijen gaan lekken, wat kan leiden tot lichamelijk letsel of beschadiging van eigendommen of het product:
  - Plaats de batterij met + en - zoals staat aangegeven op het product.
  - Verwijder de batterij wanneer het product gedurende langere tijd niet wordt gebruikt.
  - De accu mag niet worden blootgesteld aan hoge temperaturen veroorzaakt door zonlicht, vuur en dergelijke.
- Gebruik uitsluitend de voeding die in de gebruikershandleiding wordt vermeld.
- Er mag geen vloeistof op het product druppelen of spatten.
- Plaats niets op het product dat gevaar kan opleveren, zoals een glas water of een brandende kaars.
- Wanneer de stekker van de Direct plug-in-adapter wordt gebruikt om het apparaat los te koppelen, moet u ervoor zorgen dat u altijd goed bij de stekker kunt.



## Waarschuwing

- Verwijder de behuizing van dit apparaat nooit.
- Geen enkel onderdeel van dit apparaat hoeft ooit te worden gesmeerd.
- Plaats dit apparaat nooit op andere elektrische apparatuur.
- Houd dit apparaat uit de buurt van direct zonlicht, open vuur of warmte.
- Kijk nooit recht in de laserstraal in het apparaat.
- Zorg ervoor dat u altijd toegang hebt tot het netsnoer, de stekker of de adapter om de stroom van dit apparaat uit te schakelen.

## Gehoorbescherming



### Let op

- Om gehoorbeschadiging te voorkomen, kunt u uw hoofdtelefoon beter niet langdurig op een hoog geluidsniveau gebruiken, maar het volume instellen op een veilig geluidsniveau. Hoe hoger het volume, hoe korter de veilige luistertijd is.

### Volg de volgende richtlijnen bij het gebruik van uw hoofdtelefoon.

- Luister op redelijke volumes gedurende redelijke perioden.
- Let erop dat u niet het volume aanpast wanneer uw oren aan het geluid gewend raken.
- Zet het volume niet zo hoog dat u uw omgeving niet meer hoort.
- Wees voorzichtig en gebruik de hoofdtelefoon niet in mogelijk gevaarlijke situaties.
- Extreem hoge geluidsniveaus via oortelefoons en hoofdtelefoons kunnen gehoorbeschadiging veroorzaken.

## 2 Uw microsysteem

Gefeliciteerd met uw aankoop en welkom bij Philips! Registreer uw product op [www.philips.com/welcome](http://www.philips.com/welcome) om optimaal gebruik te kunnen maken van de door Philips geboden ondersteuning.

---

### Introductie

Met dit apparaat kunt u:

- muziek op audiodiscs, USB-opslagapparaten of andere externe apparaten beluisteren;
- naar FM-radiozenders luisteren.

U kunt een van de volgende geluidseffecten kiezen:

- Gebalanceerd, warm, helder, duidelijk en krachtig

Het apparaat ondersteunt de volgende media-indelingen:



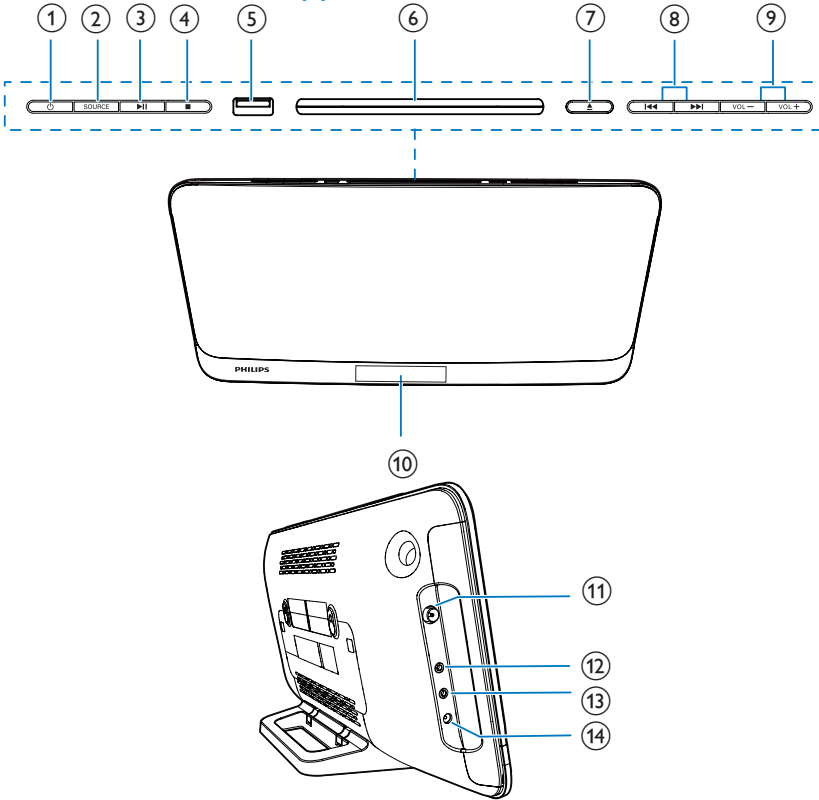
---

### Wat zit er in de doos?

Controleer de inhoud van het pakket:

- Apparaat
- 1 FM-draadantenne
- Afstandsbediening (met één AAA-batterij)
- Korte gebruikershandleiding
- Veiligheidsblad
- Instructieblad wandmontage

## Overzicht van het apparaat

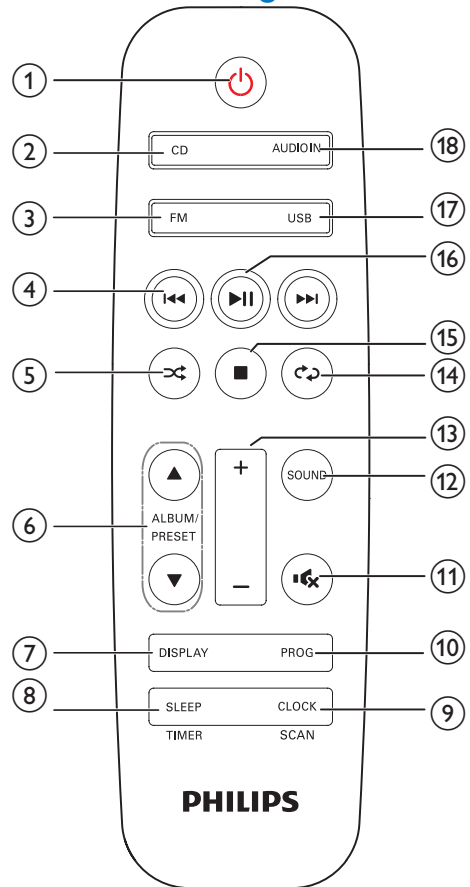



- ① • Het systeem in- of uitschakelen.  
• Hiermee schakelt u de standby-modus of de energiebesparende stand-by-modus in.
- ② **SOURCE**  
• Druk hierop om een bron te selecteren: DISC, USB, TUNER, AUDIO IN.
- ③ • Hiermee kunt u het afspelen starten, onderbreken of hervatten.
- ④ • Hiermee kunt u het afspelen beëindigen of een programma wissen.







- ⑤ • USB-poort.
- ⑥ **Discstation**
- ⑦ • Hiermee opent of sluit u het discstation.
- ⑧ • Hiermee gaat u naar de vorige/ volgende track.  
• Hiermee zoekt u in een track, op een disc of op een USB-apparaat.  
• Hiermee stemt u af op een radiozender.  
• Hiermee past u de tijd aan.

- ⑨ **VOL+/VOL-**
  - Hiermee past u het volume aan.
- ⑩ **Display**
- ⑪ **FM ANT**
  - FM-antenneaansluiting.
- ⑫ 
  - Hoofdtelefoonaansluiting.
- ⑬ **AUDIO IN**
  - Audio-ingang (3,5 mm) voor een extern audioapparaat.
- ⑭ **DC IN 12V  $\equiv$  2.5A**
  - Netspanningsaansluiting.

## Overzicht van de afstandsbediening



- ① 
  - Het systeem in- of uitschakelen.
  - Hiermee schakelt u de standbymodus of de energiebesparende stand-bymodus in.
- ② **CD**
  - Hiermee selecteert u de bron DISC.
- ③ **FM**
  - Druk op deze knop om de bron FM te selecteren.

- ④  • Hiermee gaat u naar de vorige/ volgende track.
- Hiermee zoekt u in een track, op een disc of op een USB-apparaat.
  - Hiermee stemt u af op een radiozender.
  - Hiermee past u de tijd aan.
- ⑤  • Hiermee speelt u tracks in willekeurige volgorde af.
- ⑥ **ALBUM/PRESET ▲ / ▼**
- Hiermee selecteert u een voorkeuzezender.
  - Hiermee gaat u naar het vorige/ volgende album.
- ⑦ **DISPLAY**
- De helderheid van het display aanpassen.
- ⑧ **SLEEP/TIMER**
- Hiermee stelt u de sleeptimer in.
  - Hiermee stelt u de alarmtimer in.
- ⑨ **CLOCK/SCAN**
- Hiermee stelt u de klok in.
  - Hiermee geeft u de klok weer.
  - Zoeken naar FM-radiozenders.
- ⑩ **PROG**
- Hiermee programmeert u tracks.
  - Hiermee programmeert u radiozenders.
- ⑪  • Hiermee schakelt u het geluid uit of in.
- ⑫ **SOUND**
- Hiermee selecteert u een voorgeprogrammeerd geluidseffect.
- ⑬ +/-
- Hiermee past u het volume aan.
- ⑭  • Hiermee speelt u een track of alle tracks herhaaldelijk af.
- ⑮  • Hiermee kunt u het afspelen beëindigen of een programma wissen.
- ⑯  • Hiermee kunt u het afspelen starten, onderbreken of hervatten.
- ⑰ **USB**
- Druk herhaaldelijk op deze knop om USB als bron te selecteren.
- ⑱ **AUDIO IN**
- Druk op deze knop om AUDIO IN als bron te selecteren.



# 3 Aan de slag

## ! Let op

- Gebruik van dit product dat niet overeenkomt met de beschrijving in deze handleiding of het maken van aanpassingen kan leiden tot blootstelling aan de laser of een anderszins onveilige werking van dit product.

Volg altijd de instructies in dit hoofdstuk op volgorde.

Als u contact opneemt met Philips, wordt u gevraagd om het model- en serienummer van dit apparaat. Het model- en serienummer bevinden zich op de achterkant van het apparaat. Noteer de nummers hier:

Modelnummer

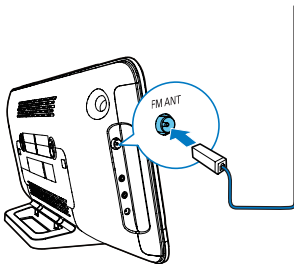
\_\_\_\_\_

Serienummer

\_\_\_\_\_

## De FM-antenne aansluiten

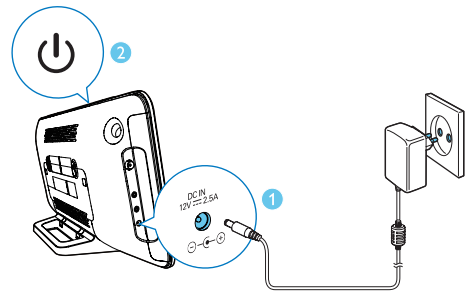
- Sluit de meegeleverde antenne aan op dit apparaat voordat u naar de radio gaat luisteren.



## Op netspanning aansluiten

### ! Let op

- Risico op beschadiging! Controleer of het netspanningsvoltage overeenkomt met het voltage dat staat vermeld op de achterzijde van het apparaat.
- Risico op elektrische schok! Controleer of de stekkerconverter van de adapter goed is bevestigd voordat u de netspanningsadapter aansluit. Wanneer u de netspanningsadapter loskoppelt, moet u altijd aan de stekker en niet aan het snoer trekken.
- Zorg ervoor dat u alle andere aansluitingen hebt gemaakt voordat u de netspanningsadapter aansluit.



## De afstandsbediening voorbereiden

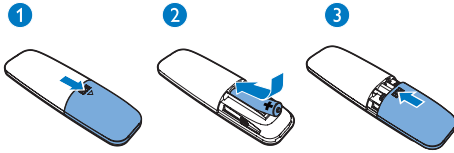
### ! Let op

- Risico op beschadiging! Verwijder de batterij wanneer de afstandsbediening gedurende langere tijd niet wordt gebruikt.

De batterij van de afstandsbediening plaatsen:

- 1 Open het klepje van het batterijvak.
- 2 Plaats de meegeleverde AAA-batterij met de juiste polariteit (+/-) zoals aangegeven.

- 3 Sluit het klepje van het batterijcompartiment.



## De klok instellen

- 1 Houd in de stand-bymodus **CLOCK** op de afstandsbediening drie seconden ingedrukt.  
↳ De [24H]- of [12H]-uursindeling wordt getoond.
- 2 Druk op **◀◀** / **▶▶** om de uursindeling [24H] of [12H] te selecteren.
- 3 Druk ter bevestiging op **CLOCK**.  
↳ De cijfers voor het uur worden weergegeven en gaan knipperen.
- 4 Druk op **▶▶** / **◀◀** om het uur te selecteren en druk op **CLOCK** om te bevestigen.  
↳ De minuten worden weergegeven en gaan knipperen.
- 5 Druk op **▶▶** / **◀◀** om de minuten te selecteren en druk op **CLOCK** om te bevestigen.

### Opmerking

- Als er niet binnen 10 seconden op een knop is gedrukt, wordt de klokinstelmodus automatisch afgesloten.

### Tip

- U kunt op **CLOCK** drukken om klokinformatie te bekijken wanneer het apparaat is ingeschakeld.

## Inschakelen

- Druk op **⊕**.  
↳ Het apparaat schakelt over naar de laatst geselecteerde bron.

## Overschakelen naar de stand-bymodus

- Druk nogmaals op **⊕** om het apparaat in de stand-bymodus te zetten.  
↳ Als de klok is ingesteld, wordt deze op het display weergegeven.

## De energiebesparende stand-bymodus inschakelen:

- Houd **⊕** langer dan 3 seconden ingedrukt.  
↳ Het display wordt gedimd.

### Opmerking

- Het apparaat schakelt na 15 minuten in de stand-bymodus naar de energiebesparende stand-bymodus.

## Schakelen tussen de stand-bymodus en de energiebesparende stand-bymodus:

- Houd **⊕** langer dan 3 seconden ingedrukt.

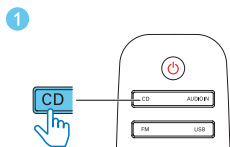
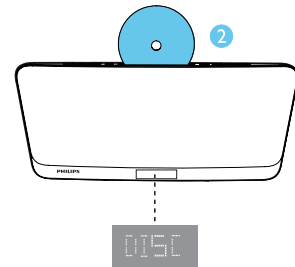
# 4 Afspelen

## Afspelen vanaf een disc

### Opmerking

- Zorg ervoor dat de disc afspeelbare audiobestanden bevat.

- 1 Druk op **CD** om **DISC** als bron te selecteren.
- 2 Plaats een disc in het discstation met de bedrukte zijde naar boven.  
↳ Het afspelen wordt automatisch gestart. Druk als dat niet het geval is op **▶||**.

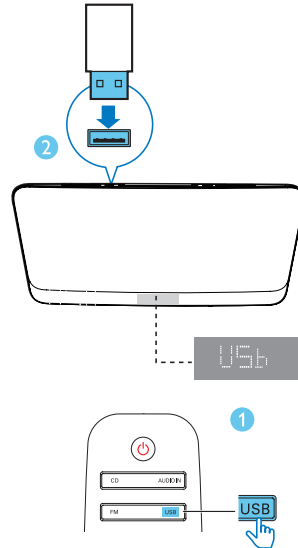


## Afspelen vanaf USB

### Opmerking

- Zorg ervoor dat het USB-apparaat afspeelbare audiobestanden bevat (zie 'Productinformatie' op pagina 16).

- 1 Druk herhaaldelijk op **USB/AUDIO IN** om **USB** als bron te selecteren.
- 2 Sluit een USB-apparaat aan op de **↔**-aansluiting.  
↳ Het afspelen wordt automatisch gestart. Druk als dat niet het geval is op **▶||**.



## Bediening

- ▲ / ▼ Selecteer een map.
- ⏪ / ⏩ Druk op de knop om naar de vorige of volgende track te gaan.  
Door deze knop ingedrukt te houden, spoelt u binnen een track achteruit/vooruit.
- ▶|| Afspelen onderbreken of hervatten.
- Hiermee stopt u het afspelen.
- ↺ Hiermee speelt u een track of alle tracks herhaaldelijk af.
- ↻ Hiermee kunt tracks in willekeurige volgorde afspelen (niet van toepassing op de geprogrammeerde tracks).

---

## Naar een andere track gaan

### Voor CD's:

Druk op **⏮** / **⏭** om een andere track te selecteren.

### Voor MP3-discs en USB-tracks:

- 1 Druk op **ALBUM/PRESET ▲** / **▼** om een album of map te selecteren.
- 2 Druk op **⏮** / **⏭** om een track of bestand te selecteren.

---

## Tracks programmeren

U kunt maximaal 20 tracks programmeren.

- 1 Stop het afspelen en druk op **PROG/SCAN** om de programmeermodus te activeren.
- 2 Druk voor MP3-tracks op **ALBUM/PRESET ▲** / **▼** om een album te selecteren.
- 3 Druk op **⏮** / **⏭** om een track te selecteren en druk vervolgens op **PROG/SCAN** om uw keuze te bevestigen.
- 4 Herhaal stap 2 en 3 als u meer tracks wilt programmeren.
- 5 Druk op **▶||** om de geprogrammeerde tracks af te spelen.
  - Als u het programma wilt wissen, stopt u het afspelen en drukt u vervolgens op **■**.

# 5 Naar de radio luisteren

## Tip

- Plaats de antenne zo ver mogelijk uit de buurt van de TV en andere stralingsbronnen.
- Zorg ervoor dat u de meegeleverde FM-antenne hebt aangesloten.
- Trek voor een optimale ontvangst de antenne volledig uit en pas de positie van de antenne aan tot u het sterkste signaal hebt gevonden.

## Afstemmen op een radiozender

- 1 Druk op **FM** om de tunerbron te selecteren.
- 2 Houd **◀◀** / **▶▶** 3 seconden ingedrukt.  
↳ De radio wordt automatisch afgestemd op een zender met een sterk ontvangstsignaal.
- 3 Herhaal stap 2 om op meer zenders af te stemmen.

### Afstemmen op een zender met een zwak signaal:

- Druk herhaaldelijk op **◀◀** / **▶▶** tot de ontvangst optimaal is.

## FM-radiozenders automatisch opslaan

### Opmerking

- U kunt maximaal 20 vooraf ingestelde zenders (FM) opslaan.

- 1 Houd in de tunermodus **CLOCKSCAN** langer dan twee seconden ingedrukt om automatisch programmeren te activeren.

- ↳ **[AUTO]** wordt weergegeven.
- ↳ Alle beschikbare zenders worden geprogrammeerd op volgorde van de signaalsterkte van de band.
- ↳ De radiozender die als eerste wordt geprogrammeerd, wordt automatisch afgespeeld.

- 2 Druk op **▲** / **▼** om een voorkeuzezender te selecteren.

## FM-radiozenders handmatig opslaan

- 1 Stem af op een FM-radiozender.
- 2 Druk op **PROG** om de programmeermodus te activeren.  
↳ **[PROG]** (programmeren) knippert.
- 3 Druk herhaaldelijk op **ALBUM/PRESET ▲** / **▼** om een radiofrequentie te selecteren.
- 4 Druk nogmaals op **PROG** om te bevestigen.  
↳ De frequentie van de voorkeuzezender wordt weergegeven.
- 5 Herhaal de bovenstaande stappen om meer FM-zenders op te slaan.

### Opmerking

- Om een opgeslagen zender te verwijderen, slaat u op de desbetreffende locatie een andere zender op.

## Een voorkeuzezender selecteren

- Druk in de FM-modus op **▲** / **▼** om een voorkeuzezender te selecteren.

---

## Uitzending in stereo/mono kiezen

### Opmerking

- Uitzending in stereo is de standaardinstelling voor de tunermodus.
  - Voor zenders met een zwak signaal schakelt u over op monogeluid voor een betere ontvangst.
- 
- Druk in de FM-tunermodus op **▶||** om te schakelen tussen uitzending in mono en stereo.
    - ↳ **[STEREO]** (Stereo) wordt weergegeven wanneer de radiozender in stereo wordt uitgezonden.

# 6 Geluid aanpassen

De volgende handelingen zijn op alle ondersteunde media van toepassing.

---

## Een voorgeprogrammeerd geluidseffect selecteren

- Druk herhaaldelijk op **SOUND** om een voorgeprogrammeerd geluidseffect te selecteren.
  - **Balanced**(Gebalanceerd), **Warm**(Warm), **Bright**(Helder), **Clear**(Duidelijk) en **Powerful**(Krachtig).

---

## Hiermee past u het volumeniveau aan

- Druk herhaaldelijk op +/- op de afstandsbediening.
- Druk herhaaldelijk op **VOL+/VOL-** op het apparaat.

---

## Geluid uitschakelen

- Druk op **•** om het geluid te dempen of te herstellen.

# 7 Andere functies

## De alarmtimer instellen

Dit apparaat kan worden gebruikt als wekker. U kunt **DISC**, **USB** of **TUNER** als alarmbron selecteren.

### Opmerking

- Controleer of u de klok correct hebt ingesteld.

- 1 Houd in de stand-bymodus **SLEEP/TIMER** drie seconden ingedrukt.
- 2 Druk herhaaldelijk op **◀◀ / ▶▶** om een alarmbron (**DISC**, **USB** of **TUNER**) te kiezen.
- 3 Druk op **SLEEP/TIMER** om te bevestigen.  
↳ De uren cijfers gaan knipperen.
- 4 Herhaal stap 2-3 om het uur, de minuten en het volume van het alarm in te stellen.

### Opmerking

- Als er niet binnen 90 seconden op een knop is gedrukt, wordt de timerinstelmodus automatisch afgesloten.

### De alarmtimer activeren en deactiveren:

- Druk herhaaldelijk op **SLEEP/TIMER** om de wekkerinformatie weer te geven en om de wekker in of uit te schakelen.  
↳ Als de timer is geactiveerd, wordt **[TIMER]** (Timer) weergegeven.  
↳ Als de timer is gedeactiveerd, wordt **[TIMER OFF]** (Timer uit) weergegeven en verdwijnt **[TIMER]**(Timer).

### Tip

- Als u de bron **DISC/USB** selecteert terwijl er geen disc is geplaatst of er geen **USB** is aangesloten, wordt automatisch de tuner als bron geselecteerd.

## De sleeptimer instellen

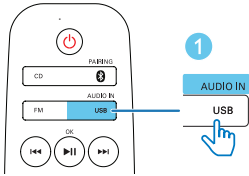
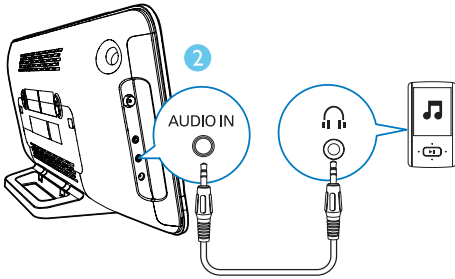
- Als u de sleeptimer wilt instellen wanneer het apparaat is ingeschakeld, drukt u herhaaldelijk op **SLEEP/TIMER** om een bepaalde tijdsduur (in minuten) te selecteren.
  - **[SLP 120]**
  - **[SLP 90]**
  - **[SLP 60]**
  - **[SLP 45]**
  - **[SLP 30]**
  - **[SLP 15]**
  - **[SLP OFF]**↳ Als de sleeptimer is geactiveerd, wordt **SLEEP** (sleeptimer) weergegeven. In andere gevallen verdwijnt **[SLEEP]** (sleeptimer).

## Vanaf een extern apparaat luisteren

Met een audiokabel kunt u via dit apparaat ook naar een extern audioapparaat luisteren.

- 1 Druk herhaaldelijk op **USB/AUDIO IN** om **AUDIO IN** als bron te selecteren.
- 2 Sluit een audiokabel (niet meegeleverd) aan op:
  - de **AUDIO IN**-aansluiting (3,5 mm) op het apparaat
  - en de hoofdtelefoonaansluiting op een extern apparaat.
- 3 Start het afspelen van muziek op het gekoppelde apparaat (zie de gebruikershandleiding bij het apparaat).

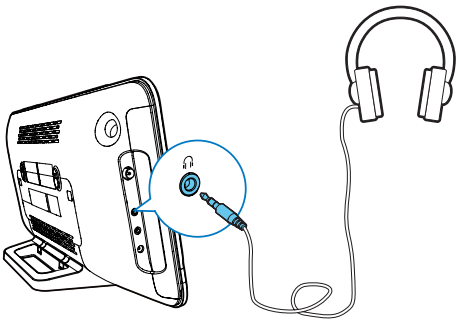




---

## Luisteren via een hoofdtelefoon

- Sluit een hoofdtelefoon (niet meegeleverd) aan op de -aansluiting.



# 8 Productinformatie



## Opmerking

- Productinformatie kan zonder voorafgaande kennisgeving worden gewijzigd.

## Specificaties

### Versterker

Nominaal uitgangsvermogen	2 x 10 W
Frequentierespons	63 - 20.000 Hz, +/- 3 dB
Harmonische vervorming	< 1% (1 kHz)
Signaal-ruisverhouding (klasse A)	> 72 dBA
AUDIO IN	650 mV RMS, 22.000 ohm

### Disc

Lasertype	Halfgeleider
Discdoorsnede	12 cm
Onderst. discs	CD-DA, CD-R, CD-RW, MP3-CD
Audio DAC	24 bits/44,1 kHz
Harmonische vervorming	<1% (1 kHz)
Frequentierespons	63 Hz - 20 kHz, ±3 dB
Signaal-ruisverhouding	> 72 dBA

### USB

USB Direct-versie	2.0 Full Speed
-------------------	----------------

### Tuner (FM)

Frequentiebereik	87,5 - 108 MHz
Frequentierooster	50 kHz
Voorkeurzenders	20
Gevoeligheid	
- mono, signaal-ruisverhouding 26 dB	< 22 dBf
- stereo, signaal-ruisverhouding 46 dB	<51,5 dBf
Zoekgevoeligheid	< 28 dBf
Harmonische vervorming	< 3%
Signaal-ruisverhouding	> 55 dBA

### Algemene informatie

Netspanning	Model: WAHU12000250-102/AS360-120-AE250 Invoer: 100-240V~, 50/60 Hz, Uitgangsvermogen: 12,0V gelijkstroom, 2,5 A
Stroomverbruik in werking	15 W
Stroomverbruik in energiebesparende stand-bystand	< 0,5 W
Afmetingen	
- Apparaat (b x h x d)	465 x 233 x 107 mm
- Productverpakking (b x h x d)	520 x 323 x 123 mm
Gewicht	
- Apparaat	2,4 kg
- Inclusief verpakking	3,6 kg

---

## Compat. USB-apparaten en -bestanden

### Compatibele USB-apparaten:

- USB-flashgeheugen (USB 2.0 of USB 1.1)
- USB-flashspelers (USB 2.0 of USB 1.1)
- geheugenkaarten (er is wel een aanvullende kaartlezer vereist voor gebruik in combinatie met dit apparaat).

### Ondersteunde USB-indelingen:

- USB of bestandsindeling van geheugen: FAT12, FAT16, FAT32 (sectorformaat: 512 bytes).
- MP3-bitsnelheid (gegevensnelheid): 32 - 320 kbps en variabele bitsnelheid
- Mappen met maximaal 8 niveaus
- Aantal albums/mappen: maximaal 99
- Aantal tracks/titels: maximaal 999
- ID3-tag versie 2.0 of later
- Bestandsnaam in Unicode UTF8 (maximumlengte: 32 bytes)
- FLAC-bestanden

### Niet-ondersteunde USB-indelingen:

- Lege albums: een leeg album is een album dat geen MP3- of WMA-bestanden bevat. Lege albums worden niet op het display weergegeven.
- Niet-ondersteunde bestandsindelingen worden overgeslagen. Zo worden bijvoorbeeld Word-documenten (.doc) of MP3-bestanden met de extensie .dlf genegeerd en niet afgespeeld.
- WMA-, AAC-, WAV- en PCM-audiobestanden
- WMA-bestanden die beveiligd zijn met DRM (.wav, .m4a, .m4p, .mp4, .aac)
- WMA-bestanden in 'lossless'-indeling
- FLAC via USB

---

## Ondersteunde MP3-discformaten

- ISO9660, Joliet
- Maximum aantal titels: 128 (afhankelijk van de lengte van de bestandsnaam)
- Maximum aantal albums: 99
- Ondersteunde samplefrequenties: 32 kHz, 44,1 kHz, 48 kHz
- Ondersteunde bit-rates: 32 tot 256 (kbps), variabele bit-rates

# 9 Problemen oplossen



## Waarschuwing

- Verwijder de behuizing van het apparaat nooit.

Probeer het apparaat nooit zelf te repareren. Hierdoor wordt de garantie ongeldig.

Als er zich problemen voordoen bij het gebruik van dit apparaat, controleer dan het volgende voordat u om service vraagt. Als het probleem onopgelost blijft, gaat u naar de website van Philips ([www.philips.com/support](http://www.philips.com/support)). Als u contact opneemt met Philips, zorg er dan voor dat u het apparaat, het modelnummer en het serienummer bij de hand hebt.

### Geen stroom

- Controleer of het netsnoer van het apparaat goed is aangesloten.
- Zorg ervoor dat er stroom op het stopcontact staat.
- Om energie te besparen, schakelt het systeem zichzelf automatisch uit als u 15 minuten nadat het afspelen is gestopt, niet op een knop hebt gedrukt.

### Geen geluid of matig geluid

- Pas het volume aan.
- Controleer of de luidsprekers goed zijn aangesloten.
- Controleer of de luidsprekerdraden zonder isolatie goed zijn vastgeklemd.

### Het apparaat reageert niet

- Haal de stekker uit het stopcontact en steek deze er vervolgens weer in. Schakel het apparaat opnieuw in.

### De afstandsbediening werkt niet

- Voordat u op een van de functieknoppen drukt, moet u eerst de juiste bron selecteren met behulp van de afstandsbediening in plaats van het apparaat.

- Houd de afstandsbediening dichterbij het apparaat.
- Plaats de batterij met de polariteiten (te herkennen aan een plus- of minteken) in de aangegeven positie.
- Vervang de batterij.
- Richt de afstandsbediening rechtstreeks op de sensor aan de voorkant van het apparaat.

### Geen disc gevonden

- Plaats een disc.
- Controleer of de disc met bedrukte zijde naar boven is geplaatst.
- Wacht tot de condens van de lens is verdwenen.
- Plaats de disc opnieuw of maak de disc schoon.
- Gebruik een gefinaliseerde CD of geschikte discindeling.

### Sommige bestanden op het USB-apparaat kunnen niet worden weergegeven

- Het aantal mappen of bestanden op het USB-apparaat heeft een bepaalde limiet overschreden. Dit verschijnsel is geen defect.
- De indelingen van deze bestanden worden niet ondersteund.

### USB-apparaat niet ondersteund

- Het USB-apparaat is niet compatibel met het apparaat. Probeer ander app.

### Slechte radio-ontvangst

- Vergroot de afstand tussen het apparaat en uw TV of andere stralingsbronnen.
- Sluit de meegeleverde antenne aan en trek deze helemaal uit.

### De timer werkt niet

- Stel de juiste kloktijd in.
- Schakel de timer in.

### De ingestelde tijd op de klok/timer is verdwenen

- Er is een stroomstoring geweest of het netsnoer is eruit geweest. Stel de klok/timer opnieuw in.

# 10 Kennisgeving

Eventuele wijzigingen of modificaties aan het apparaat die niet uitdrukkelijk zijn goedgekeurd door Gibson Innovations kunnen tot gevolg hebben dat gebruikers het recht verliezen het apparaat te gebruiken.

Gibson Innovations verklaart hierbij dat dit product voldoet aan de essentiële vereisten en andere relevante bepalingen van richtlijn 2014/53/EU. U kunt de conformiteitsverklaring lezen op [www.philips.com/support](http://www.philips.com/support).

## Verwijdering van uw oude product en batterijen



Uw product is vervaardigd van kwalitatief hoogwaardige materialen en onderdelen die kunnen worden gerecycled en hergebruikt.



Dit symbool op een product betekent dat het product voldoet aan EU-richtlijn 2012/19/EU.



Dit symbool betekent dat het product batterijen bevat die voldoen aan EU-richtlijn 2013/56/EU, die niet met regulier huishoudelijk afval kunnen worden weggeworpen.

Stel uzelf op de hoogte van de lokale wetgeving over gescheiden inzameling van afval van elektrische en elektronische producten en batterijen. Volg de lokale regels op en werp het product en de batterijen nooit samen met ander huisvuil weg. Als u oude producten en batterijen correct verwijdert, voorkomt u negatieve gevolgen voor het milieu en de volksgezondheid.

## De wegwerpbatterijen verwijderen

Voor het verwijderen van de wegwerpbatterijen raadpleegt u het gedeelte over batterijen plaatsen.

## Milieu-informatie

Er is geen overbodig verpakkingsmateriaal gebruikt. We hebben ervoor gezorgd dat de verpakking gemakkelijk kan worden gescheiden in drie materialen: karton (de doos), polystyreen (buffer) en polyethyleen (zakken en afdekking).

Het systeem bestaat uit materialen die kunnen worden gerecycled en opnieuw kunnen worden gebruikt wanneer het wordt gedemonteerd door een gespecialiseerd bedrijf. Houd u aan de plaatselijke regelgeving inzake het weggooien van verpakkingsmateriaal, lege batterijen en oude apparatuur.



**Be responsible  
Respect copyrights**

In dit product is technologie voor kopieerbeveiliging verwerkt die beschermd wordt door Amerikaanse octrooien en andere intellectuele eigendomsrechten van Rovi Corporation. Het is verboden het apparaat te decompileren of te demonteren.

## Dit apparaat beschikt over dit label:



## Opmerking

- Het typeplaatje bevindt zich aan de achterkant van het apparaat.



Copyright © 2015 Gibson Innovations Limited. Revised Edition © 2017

This product has been manufactured by, and is sold under the responsibility of Gibson Innovations Ltd., and Gibson Innovations Ltd. is the warrantor in relation to this product. Philips and the Philips Shield Emblem are registered trademarks of Koninklijke Philips N.V. and are used under license.

MCM2450\_12\_UM\_V5.0

