

Toujours là pour vous aider

Enregistrez votre produit et obtenez de l'assistance sur le site
www.philips.com/support



MCM2450



Mode d'emploi

PHILIPS

Table des matières

1 Important	2	7 Autres fonctions	14
Sécurité	2	Réglage de l'alarme	14
		Réglage de l'arrêt programmé	14
2 Votre microchaîne	3	Écoute à partir d'un périphérique externe	14
Introduction	3	Utilisation d'un casque	15
Contenu de l'emballage	3		
Présentation de l'unité principale	4	8 Informations sur le produit	16
Présentation de la télécommande	5	Caractéristiques techniques	16
		Informations de compatibilité USB	17
3 Mise en route	7	Formats de disque MP3 pris en charge	17
Connexion de l'antenne FM	7		
Alimentation	7	9 Dépannage	18
Préparation de la télécommande	7		
Réglage de l'horloge	8		
Mise sous tension	8	10 Avertissement	19
4 Lecture	9		
Lecture à partir d'un disque	9		
Lecture à partir d'un périphérique USB	9		
Contrôle de la lecture	9		
Permet d'accéder à une piste.	10		
Programmation des pistes	10		
5 Écoute de la radio	11		
Réglage d'une station de radio	11		
Mémorisation automatique des stations de radio FM	11		
Programmation manuelle des stations de radio FM	11		
Sélection d'une station de radio présélectionnée	11		
Sélection d'une diffusion stéréo ou mono	12		
6 Réglage du son	13		
Sélection d'un effet sonore prédéfini	13		
Réglage du volume sonore	13		
Désactivation du son	13		

1 Important

Sécurité

- Assurez-vous que l'espace libre autour de l'appareil est suffisant pour la ventilation.
- Utilisez uniquement les pièces de fixation ou accessoires spécifié(s) par le fabricant.
- Utilisation des piles ATTENTION – Pour éviter les fuites de piles pouvant endommager le produit ou entraîner des blessures corporelles ou des dégâts matériels, respectez les consignes suivantes :
 - Installez la batterie correctement, avec les signes + et - orientés comme indiqué sur le produit.
 - Enlevez la pile lorsque le produit n'est pas utilisé pendant une période prolongée.
 - La batterie ne doit pas être exposée à une chaleur excessive (lumière du soleil, feu ou source assimilée).
- Utilisez uniquement des alimentations indiquées dans le mode d'emploi.
- Votre produit ne doit pas être exposé à des fuites ou éclaboussures.
- Ne placez pas d'objets susceptibles d'endommager votre produit à proximité de celui-ci (par exemple, objets remplis de liquide ou bougies allumées).
- Si la fiche de l'adaptateur plug-in Direct est utilisée comme dispositif de découplage, elle doit rester facilement accessible.



Avertissement

- Ne retirez jamais le boîtier de l'appareil.
- Ne graissez jamais aucun composant de cet appareil.
- Ne posez jamais l'appareil sur un autre équipement électrique.
- Conservez l'appareil à l'abri des rayons du soleil, des flammes nues et de toute source de chaleur.
- Ne regardez jamais le rayon laser émis par l'appareil.
- Veillez à maintenir un accès facile au cordon d'alimentation, à la fiche ou à l'adaptateur pour débrancher l'appareil.

Sécurité d'écoute



Attention

- Pour éviter des pertes d'audition, n'utilisez pas le casque à un volume élevé trop longtemps et réglez le volume à un niveau non nuisible. Plus le volume est élevé, plus la durée d'écoute non nuisible est courte.

Veillez à respecter les recommandations suivantes lors de l'utilisation de vos écouteurs.

- Écoutez à des volumes raisonnables pendant des durées raisonnables.
- Veillez à ne pas régler le volume lorsque votre ouïe est en phase d'adaptation.
- Ne montez pas le volume de sorte que vous n'entendiez plus les sons environnants.
- Faites preuve de prudence dans l'utilisation des écouteurs ou arrêtez l'utilisation dans des situations potentiellement dangereuses.
- Toute pression acoustique excessive au niveau des écouteurs et des casques est susceptible de provoquer une perte d'audition.

2 Votre microchaîne

Félicitations pour votre achat et bienvenue dans le monde de Philips ! Pour profiter pleinement de l'assistance offerte par Philips, enregistrez votre produit à l'adresse suivante : www.philips.com/welcome.

Introduction

Avec cet appareil, vous pouvez :

- écouter de la musique à partir de disques, de périphériques de stockage USB ou d'autres périphériques externes ;
- écouter des stations de radio FM.

Vous pouvez sélectionner l'un des effets sonores suivants :

- **Balanced** (équilibré), **Warm** (chaud), **Bright** (lumineux), **Clear** (clair) et **Powerful** (puissant).

L'appareil prend en charge les formats multimédias suivants :

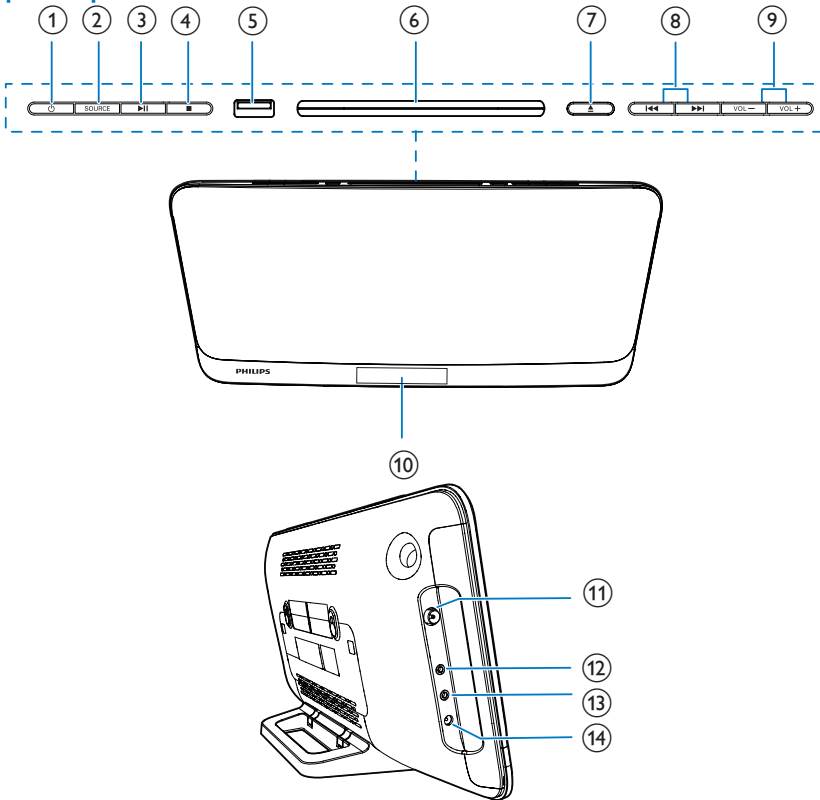


Contenu de l'emballage

Vérifiez et identifiez les différentes pièces contenues dans l'emballage :

- Unité principale
- 1 antenne filaire FM
- Télécommande (avec une pile AAA)
- Guide de démarrage rapide
- Fiche de sécurité
- Fiche de fixation murale

Présentation de l'unité principale



①

- Permet d'allumer ou d'éteindre l'unité.
- Permet de passer en mode veille ou en mode veille d'économie d'énergie.

② **SOURCE**

- Appuyez sur ce bouton pour sélectionner une source : DISC, USB, TUNER, AUDIO IN.

③

- Permet de lancer, d'interrompre ou de reprendre la lecture.

④

- Permet d'arrêter la lecture ou de supprimer un programme.

⑤

- Prise USB.

⑥ **Logement du disque**

⑦

- Permet d'ouvrir ou de fermer le logement du disque.

⑧

- Permet de passer à la piste précédente/suivante.
- Permet d'effectuer une recherche dans une piste, un disque ou un périphérique USB.
- Permet de régler une station de radio de votre choix.

- Permet de régler l'heure.

⑨ VOL+/VOL-

- Permet de régler le volume.

⑩ Afficheur

⑪ FM ANT

- prise antenne FM.

⑫ 

- Prise casque.

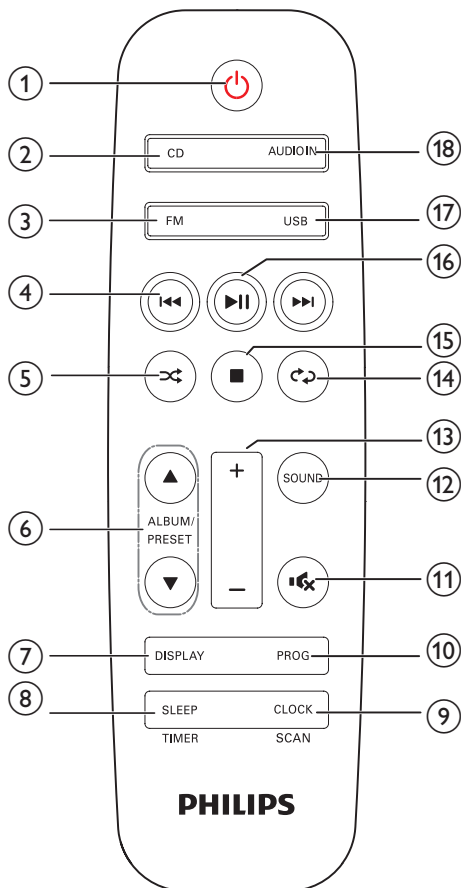
⑬ AUDIO IN

- Prise d'entrée audio (3,5 mm) permettant de brancher un appareil audio externe.

⑭ DC IN 12V \equiv 2.5A

- Prise secteur.

Présentation de la télécommande



① 







- Permet d'allumer ou d'éteindre l'unité.
- Permet de passer en mode veille ou en mode veille d'économie d'énergie.

② CD

- Permet de sélectionner la source DISC.

③ FM

- Appuyez pour sélectionner la source FM.

- ④  • Permet de passer à la piste précédente/suivante.
- Permet d'effectuer une recherche dans une piste, un disque ou un périphérique USB.
 - Permet de régler une station de radio de votre choix.
 - Permet de régler l'heure.
- ⑤  • Permet de lire les pistes de façon aléatoire.
- ⑥ **ALBUM/PRESET ▲ / ▼**
- Permet de choisir une présélection radio.
 - Permet de passer à l'album précédent/suivant.
- ⑦ **DISPLAY**
- Permet de régler la luminosité de l'écran.
- ⑧ **SLEEP/TIMER (Programmeur)**
- Permet de régler l'arrêt programmé.
 - Permet de régler l'heure de l'alarme.
- ⑨ **CLOCK/SCAN**
- Permet de régler l'horloge.
 - Permet d'afficher les informations relatives à l'horloge.
 - Permet de rechercher des stations de radio FM.
- ⑩ **PROG**
- Permet de programmer des pistes.
 - Permet de programmer des stations de radio.
- ⑪  • Permet de couper et de rétablir le son.
- ⑫ **SON**
- Permet de sélectionner un effet sonore prédéfini.
- ⑬ +/-
- Permet de régler le volume.
- ⑭  • Permet de lire une piste ou toutes les pistes en boucle.
- ⑮  • Permet d'arrêter la lecture ou de supprimer un programme.
- ⑯  • Permet de lancer, d'interrompre ou de reprendre la lecture.
- ⑰ **USB**
- Appuyez plusieurs fois pour sélectionner la source USB.
- ⑱ **AUDIO IN**
- Appuyez pour sélectionner la source AUDIO IN.

3 Mise en route



Attention

- L'utilisation de commandes ou de réglages, ou de toute autre procédure que celles données dans ce document risque d'exposer l'utilisateur à une utilisation ou à une exposition au laser dangereuse.

Les instructions fournies dans ce chapitre doivent être suivies dans l'ordre énoncé.

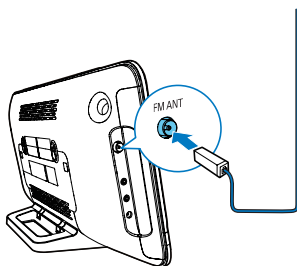
Si vous contactez Philips, vous devrez fournir les numéros de modèle et de série de cet appareil. Les numéros de série et de modèle sont indiqués à l'arrière de l'appareil. Notez ces numéros ici :

N° de modèle _____

N° de série _____

Connexion de l'antenne FM

- Connectez l'antenne fournie à cet appareil avant d'écouter la radio.

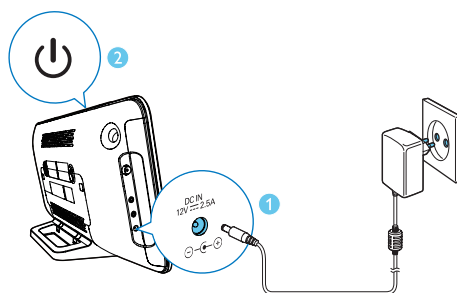


Alimentation



Attention

- Risque d'endommagement du produit ! Assurez-vous que la tension d'alimentation correspond à la valeur imprimée à l'arrière de l'unité principale.
- Risque d'électrocution ! Avant de brancher l'adaptateur secteur, assurez-vous que le convertisseur de fiche d'adaptateur est fixé de manière sûre. Lorsque vous débranchez l'adaptateur secteur, tirez sur la fiche électrique, jamais sur le cordon.
- Avant de brancher l'adaptateur secteur, vérifiez que vous avez effectué toutes les autres connexions.



Préparation de la télécommande

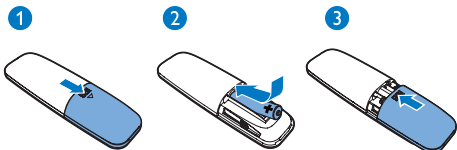


Attention

- Risque d'endommagement du produit ! Retirez les piles de la télécommande si vous ne l'utilisez pas pendant une longue durée.

Pour insérer la pile de la télécommande :

- 1 Ouvrez le compartiment à pile.
- 2 Insérez la pile AAA fournie en respectant la polarité (+/-) indiquée.
- 3 Fermez le compartiment à piles.



Réglage de l'horloge

- 1 En mode veille, maintenez enfoncé **CLOCK** sur la télécommande pendant 3 secondes.
↳ Le format d'heure [24H] ou [12H] s'affiche.
- 2 Appuyez sur **◀◀ / ▶▶** pour sélectionner le format d'heure [24H] ou [12H].
- 3 Appuyez sur **CLOCK** pour confirmer:
↳ Les chiffres des heures s'affichent et se mettent à clignoter.
- 4 Appuyez sur **◀◀ / ▶▶** pour sélectionner l'heure et appuyez sur **CLOCK** pour confirmer:
↳ Les chiffres des minutes s'affichent et se mettent à clignoter.
- 5 Appuyez sur **◀◀ / ▶▶** pour sélectionner les minutes et appuyez sur **CLOCK** pour confirmer.

Remarque

- Si vous n'appuyez sur aucune touche dans les 10 secondes, le système quitte le mode de réglage de l'horloge automatiquement.

Conseil

- Vous pouvez appuyer sur **CLOCK** pour afficher les informations de l'horloge en mode d'alimentation.

Mise sous tension

- Appuyez sur **⊕**.
↳ L'appareil bascule sur la dernière source sélectionnée.

Activation du mode veille

- Appuyez à nouveau sur **⊕** pour activer le mode veille de votre appareil.
↳ Si vous avez préalablement réglé l'horloge, celle-ci apparaît sur l'afficheur.

Pour activer le mode veille d'économie d'énergie :

- Maintenez le bouton **⊕** enfoncé pendant plus de 3 secondes.
↳ La luminosité de l'afficheur diminue.

Remarque

- Après 15 minutes en mode veille, l'appareil passe automatiquement en mode veille d'économie d'énergie.

Pour basculer entre le mode veille et le mode veille d'économie d'énergie :

- Maintenez le bouton **⊕** enfoncé pendant plus de 3 secondes.

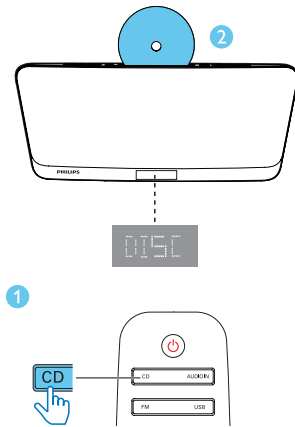
4 Lecture

Lecture à partir d'un disque

Remarque

- Assurez-vous que le disque contient des fichiers audio compatibles.


- Appuyez sur **CD** pour sélectionner la source **DISC**.
- Insérez un disque dans le logement du disque, face imprimée orientée vers le haut.
↳ La lecture démarre automatiquement.
Si rien ne se produit, appuyez sur ►||.

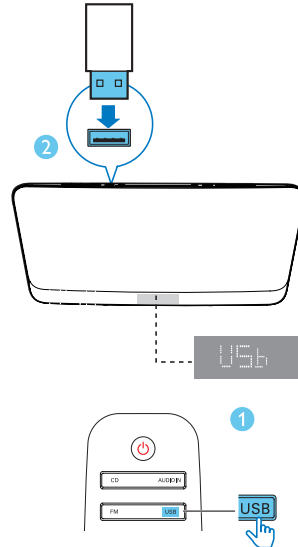


Lecture à partir d'un périphérique USB

Remarque

- Assurez-vous que le périphérique USB contient des fichiers audio compatibles (voir 'Informations sur le produit' à la page 16).

- Appuyez plusieurs fois sur **ENTRÉE USB/AUDIO** pour sélectionner la source **USB**.
- Insérez un périphérique USB dans la prise 
↳ La lecture démarre automatiquement.
Si rien ne se produit, appuyez sur ►||.



Contrôle de la lecture

- ▲ / ▼ Permet de sélectionner un dossier.
- ⏮ / ⏭ Appuyez sur ces boutons pour passer à la piste précédente/suivante.
Maintenez ces touches enfoncées pour faire une recherche avant/arrière dans une piste.
- || Permet de suspendre ou de reprendre la lecture.
- Permet d'arrêter la lecture.
- ↺ Permet de lire une piste ou toutes les pistes en boucle.
- 🎲 Permet de lire les pistes de façon aléatoire. (Non disponible pour les pistes programmées.)

Permet d'accéder à une piste.

Pour un CD :

Appuyez sur **◀◀ / ▶▶** pour sélectionner une autre piste.

Pour un disque MP3 et un périphérique USB :

- 1 Appuyez sur **ALBUM/PRESET ▲ / ▼** pour sélectionner un album ou un dossier.
- 2 Appuyez sur **◀◀ / ▶▶** pour sélectionner une piste ou un fichier.

Programmation des pistes

Vous pouvez programmer jusqu'à 20 pistes.

- 1 Arrêtez la lecture, puis appuyez sur **PROG/SCAN** pour activer le mode de programmation.
- 2 Pour les pistes MP3, appuyez sur **ALBUM/PRESET ▲ / ▼** pour sélectionner un album.
- 3 Appuyez sur **◀◀ / ▶▶** pour sélectionner une piste, puis appuyez sur **PROG/SCAN** pour confirmer.
- 4 Répétez les étapes 2 et 3 pour programmer d'autres pistes.
- 5 Appuyez sur **▶||** pour lire les pistes programmées.
 - Pour effacer la programmation, arrêtez la lecture, puis appuyez sur **■**.

5 Écoute de la radio



Conseil

- Placez l'antenne aussi loin que possible du téléviseur ou de toute autre source de rayonnement.
- Assurez-vous que vous avez connecté l'antenne FM fournie.
- Pour une réception optimale, déployez entièrement l'antenne FM et modifiez-en la position.

Réglage d'une station de radio

- 1 Appuyez sur **FM** pour sélectionner la source tuner.
- 2 Maintenez le bouton **◀◀ / ▶▶** enfoncé pendant 3 secondes.
 - ↳ La radio se règle automatiquement sur une station présentant un signal puissant.
- 3 Répétez l'étape 2 pour régler d'autres stations de radio.

Pour régler une station dont le signal est faible :

- Appuyez plusieurs fois sur **◀◀ / ▶▶** jusqu'à obtention de la réception optimale.

Mémorisation automatique des stations de radio FM



Remarque

- Vous pouvez mémoriser jusqu'à 20 stations de radio présélectionnées (FM).

- 1 En mode tuner, appuyez sur **CLOCKSCAN** pendant plus de

deux secondes pour activer la programmation automatique.

↳ **[AUTO]** s'affiche.

↳ Toutes les stations disponibles sont programmées dans l'ordre de qualité de réception des fréquences.

↳ La première station de radio programmée est diffusée automatiquement.

- 2 Appuyez sur **▲ / ▼** pour choisir une station présélectionnée.

Programmation manuelle des stations de radio FM

- 1 Sélectionnez une station de radio FM.
- 2 Appuyez sur **PROG** pour activer le mode de programmation.
 - ↳ **[PROG]** (programme) clignote.
- 3 Appuyez plusieurs fois sur **ALBUM/ PRESET ▲ / ▼** pour sélectionner une fréquence radio.
- 4 Appuyez de nouveau sur **PROG** pour confirmer.
 - ↳ La fréquence de la station présélectionnée s'affiche.
- 5 Pour programmer plus de stations FM, répétez les étapes ci-dessus.



Remarque

- Pour effacer une station présélectionnée, mémorisez une autre station à sa place.

Sélection d'une station de radio présélectionnée

- En mode FM, appuyez sur **▲ / ▼** pour sélectionner une station de radio présélectionnée.

Sélection d'une diffusion stéréo ou mono



Remarque

- La diffusion en stéréo est le réglage par défaut du mode tuner.
 - Pour les stations dont les signaux sont faibles : choisissez le réglage de son monaural afin d'améliorer la réception.
-
- En mode tuner FM, appuyez sur ►|| pour basculer entre une diffusion mono et stéréo.
 - ↳ **[STEREO]** (Stéréo) s'affiche lorsque la station de radio est diffusée en stéréo.

6 Réglage du son

Les opérations suivantes sont applicables pour tous les supports pris en charge.

Sélection d'un effet sonore prédéfini

- Appuyez sur **SON** à plusieurs reprises pour sélectionner un effet sonore prédéfini.
 - **Équilibré**(équilibré), **Chaud**(chaud), **Bright**(lumineux), **Clear**(clair) et **Powerful**(puissant).

Réglage du volume sonore

- Appuyez plusieurs fois sur la touche **+/-** de la télécommande.
- Sur l'unité principale, appuyez sur **VOL+ / VOL-** à plusieurs reprises.

Désactivation du son

- Appuyez sur **MUTE** pour couper ou rétablir le son.

7 Autres fonctions

Réglage de l'alarme

Cet appareil peut être utilisé comme un radio-réveil. Vous pouvez sélectionner **DISC**, **USB** ou **TUNER** comme source d'alarme.

Remarque

- Assurez-vous que vous avez correctement réglé l'horloge.

- 1 En mode veille, maintenez le bouton **SLEEP/TIMER** enfoncé pendant 3 secondes.
- 2 Appuyez sur **◀◀ / ▶▶** à plusieurs reprises pour sélectionner une source d'alarme (**DISC**, **USB** ou **TUNER**).
- 3 Appuyez sur la touche **SLEEP/TIMER** pour confirmer.
↳ Les chiffres des heures se mettent à clignoter.
- 4 Répétez les étapes 2 et 3 pour régler l'heure et les minutes, puis réglez le volume de l'alarme.

Remarque

- Si vous n'appuyez sur aucun bouton dans les 90 secondes, le système quitte le mode de réglage de l'alarme automatiquement.

Pour activer ou désactiver l'alarme :

- Appuyez sur **SLEEP/TIMER** à plusieurs reprises pour afficher les informations d'alarme et activer ou désactiver l'alarme.
↳ Si le minuteur est activé, **[TIMER]**(minuteur) s'affiche.

- ↳ Si le minuteur est désactivé, **[TIMER OFF]** (minuteur désactivé) s'affiche et **[TIMER]**(minuteur) disparaît.

Conseil

- Si la source **DISC/USB** est sélectionnée mais qu'aucun disque n'a été inséré ou qu'aucun périphérique **USB** n'est connecté, le système se règle automatiquement sur la source **tuner**.

Réglage de l'arrêt programmé

- Pour définir l'arrêt programmé, lorsque l'unité est allumée, appuyez sur **SLEEP/TIMER** à plusieurs reprises pour sélectionner une durée (en minutes).
 - **[SLP 120]**
 - **[SLP 90]**
 - **[SLP 60]**
 - **[SLP 45]**
 - **[SLP 30]**
 - **[SLP 15]**
 - **[SLP OFF]**
- ↳ Lorsque l'arrêt programmé est activé, **[SLEEP]** (arrêt) s'affiche. Sinon, **[SLEEP]** (arrêt) disparaît.

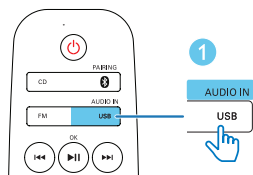
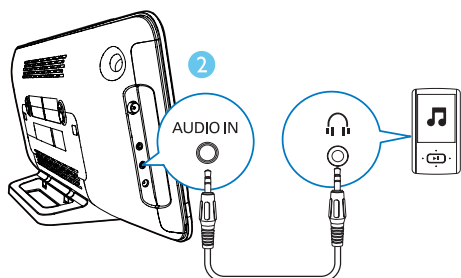
Écoute à partir d'un périphérique externe

Vous pouvez écouter de la musique à partir d'un périphérique externe via cette unité, à l'aide d'un câble audio.



- 1 Appuyez plusieurs fois sur **ENTRÉE USB/AUDIO** pour sélectionner la source **AUDIO IN**.
- 2 Connectez un câble audio (non fourni) entre :
 - la prise **AUDIO IN** (3,5 mm) de l'unité ;

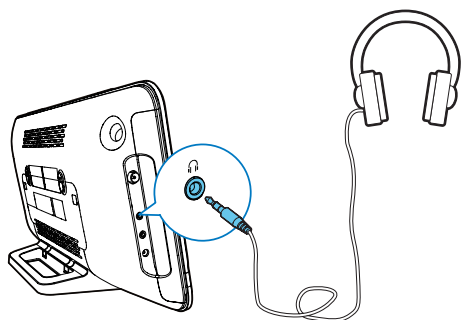
- et la prise casque d'un appareil externe.

3 Lancez la lecture de musique à partir de l'appareil connecté (consultez le manuel d'utilisation).



Utilisation d'un casque

- Branchez un casque (non fourni) sur le connecteur  sur le connecteur .



8 Informations sur le produit



Remarque

- Les informations sur le produit sont sujettes à modifications sans notification préalable.

Caractéristiques techniques

Amplificateur

Puissance de sortie nominale	2 x 10 W
Réponse en fréquence	63 -20KHz, +/-3 dB
Distorsion harmonique totale	< 1 %(1 KHz)
Rapport signal / bruit (pondéré A)	> 72 dBA
AUDIO IN	650 mV RMS 22 kOhm

Disque

Type de laser	Semi-conducteur
Diamètre du disque	12 cm
Disques pris en charge	CD-DA, CD-R, CD-RW, MP3-CD
CNA audio	24 bits/44,1 kHz
Distorsion harmonique totale	< 1 % (1 kHz)
Réponse en fréquence	63 Hz - 20 kHz, ±3 dB
Rapport signal/bruit	> 72 dBA

USB

Version USB Direct	2.0 ultrarapide
--------------------	-----------------

Tuner (FM)

Gamme de fréquences	87,5-108 MHz
Grille de syntonisation	50 kHz
Présélections	20
Sensibilité	< 22 dBf
- Mono, rapport signal/bruit	< 51,5 dBf
26 dB	
- Stéréo, rapport signal/bruit	46 dB
Sélectivité de recherche	< 28 dBf
Distorsion harmonique totale	< 3 %
Rapport signal/bruit	> 55 dBA

Informations générales

Alimentation par secteur	Modèle : WAHU12000250-102/AS360-120-AE250
	Entrée : 100-240 V~, 50/60 Hz
	Sortie : CC 12,0V, 2,5 A
Consommation électrique en mode de fonctionnement	15 W
Consommation électrique en mode veille d'économie d'énergie	<0,5 W
Dimensions	
- Unité principale (l x H x P)	465 x 233 x 107 mm
- Emballage (l x H x P)	520 x 323 x 123 mm
Poids	
- Unité principale	2,4 kg
- Avec emballage	3,6 kg

Informations de compatibilité USB

Périphériques USB compatibles :

- Mémoires flash USB (USB 2.0 ou USB 1.1)
- Lecteurs flash USB (USB 2.0 ou USB 1.1)
- Cartes mémoire (lecteur de carte supplémentaire requis pour votre appareil)

Formats USB pris en charge :

- USB ou format de fichier mémoire : FAT12, FAT16, FAT32 (taille du secteur : 512 octets)
- Débit binaire MP3 (taux de données) : 32 - 320 Kbit/s et débit binaire variable
- Imbrication de répertoires jusqu'à 8 niveaux
- Nombre d'albums/dossiers : 99 maximum
- Nombre de pistes/titres : 999 maximum
- ID3 tag version 2.0 ou ultérieure
- Nom de fichier dans Unicode UTF8 (longueur maximale : 32 octets)
- Fichiers FLAC

Formats USB non pris en charge :

- Albums vides : un album vide est un album ne contenant pas de fichiers MP3/WMA. Il n'apparaît pas sur l'afficheur.
- Les formats de fichiers non pris en charge sont ignorés. Par exemple, les documents Word (.doc) ou les fichiers MP3 dont l'extension est .dlf sont ignorés et ne sont pas lus.
- Fichiers audio WMA, AAC, WAV et PCM
- Fichiers WMA protégés contre la copie (DRM) (.wav, .m4a, .m4p, .mp4, .aac)
- Fichiers WMA au format Lossless
- FLAC via USB

Formats de disque MP3 pris en charge

- ISO9660, Joliet
- Nombre de titres maximum : 128 (selon la longueur des noms de fichier)
- Nombre d'albums maximum : 99
- Fréquences d'échantillonnage prises en charge : 32 kHz, 44,1 kHz, 48 kHz
- Débits binaires pris en charge : 32 - 256 (Kbit/s), débits variables

9 Dépannage



Avertissement

- Ne retirez jamais le boîtier de cet appareil.

Pour que votre garantie reste valide, n'essayez jamais de réparer l'appareil vous-même.

En cas de problème lors de l'utilisation de cet appareil, vérifiez les points suivants avant de faire appel au service d'assistance. Si aucune solution à votre problème n'a été trouvée, visitez le site Web Philips (www.philips.com/support). Lorsque vous contactez Philips, placez votre appareil à portée de main et gardez le numéro de modèle et le numéro de série à disposition.

Pas d'alimentation

- Assurez-vous que l'adaptateur secteur de l'appareil est correctement branché.
- Assurez-vous que la prise secteur est alimentée.
- L'appareil dispose d'une fonction d'économie d'énergie. Par conséquent, le système s'éteint automatiquement 15 minutes après la fin de la lecture de la piste lorsqu'aucune commande n'a été utilisée.

Pas de son ou son faible

- Permet de régler le volume.
- Vérifiez que les enceintes sont bien connectées.
- Vérifiez si les câbles d'enceinte dénudés sont fixés.

Aucune réponse de l'appareil

- Débranchez et rebranchez la prise d'alimentation secteur, puis rallumez l'appareil.

La télécommande ne fonctionne pas.

- Avant d'appuyer sur une touche de fonction, commencez par sélectionner la source appropriée à l'aide de la

télécommande (au lieu de passer par l'unité principale).

- Rapprochez la télécommande de l'appareil.
- Insérez la pile en respectant la polarité (signes +/–) conformément aux indications.
- Remplacez la pile.
- Dirigez la télécommande directement vers le capteur situé à l'avant de l'appareil.

Aucun disque détecté

- Insérez un disque.
- Assurez-vous que le disque est inséré avec la face imprimée orientée vers le haut.
- Attendez que la condensation sur la lentille se soit évaporée.
- Remplacez ou nettoyez le disque.
- Utilisez un CD finalisé ou un disque dont le format est compatible.

Impossible d'afficher certains fichiers du périphérique USB

- Le nombre de dossiers ou de fichiers du périphérique USB dépasse une certaine limite. Il ne s'agit pas d'un dysfonctionnement de l'appareil.
- Le format de ces fichiers n'est pas pris en charge.

Périphérique USB non pris en charge

- Le périphérique USB est incompatible avec l'appareil. Essayez un autre périphérique.

Mauvaise qualité de la réception radio

- Éloignez l'appareil de votre téléviseur ou autre source de rayonnement.
- Connectez et déployez entièrement l'antenne fournie.

Le programmeur ne fonctionne pas.

- Réglez correctement l'horloge.
- Activez le programmeur.

Les réglages de l'horloge/du programmeur sont effacés.

- Une coupure de courant s'est produite ou la prise d'alimentation a été débranchée. Réglez à nouveau l'horloge/le programmeur.

10 Avertissement

Toute modification apportée à cet appareil qui ne serait pas approuvée expressément par Gibson Innovations peut invalider l'habilitation de l'utilisateur à utiliser l'appareil.

Par la présente, Gibson Innovations déclare que ce produit est conforme aux exigences essentielles et autres dispositions pertinentes de la directive 2014/53/UE. La déclaration de conformité est disponible sur le site www.philips.com/support.

Mise au rebut de votre produit et de la pile en fin de vie



Cet appareil a été conçu et fabriqué avec des matériaux et des composants de haute qualité pouvant être recyclés et réutilisés.



Ce symbole sur un produit indique que ce dernier est conforme à la directive européenne 2012/19/UE.



Ce symbole signifie que le produit contient des piles conformes à la directive européenne 2013/56/UE, qui ne doivent pas être mises au rebut avec les déchets ménagers.

Renseignez-vous sur votre système local de gestion des déchets d'équipements électriques et électroniques et sur la mise au rebut des piles. Respectez la réglementation locale et ne jetez pas ce produit et les piles avec les ordures ménagères. La mise au rebut correcte de vos anciens appareils et des piles aide à préserver l'environnement et la santé.

Retrait des piles jetables

Pour retirer les piles jetables, consultez la section consacrée à l'installation des piles.

Informations sur l'environnement

Tout emballage superflu a été supprimé. Nous avons fait notre possible pour permettre une séparation facile de l'emballage en trois matériaux : carton (boîte), polystyrène moussé (qui amortit les chocs) et polyéthylène (sacs, feuille protectrice en mousse).

Votre appareil se compose de matériaux recyclables et réutilisables à condition d'être démontés par une entreprise spécialisée. Respectez les réglementations locales pour vous débarrasser des emballages, des piles usagées et de votre ancien équipement.



Ce produit intègre une technologie de protection des droits d'auteur protégée par des brevets américains et autres droits relatifs à la propriété intellectuelle détenus par Rovi Corporation. La rétro-ingénierie et le démontage sont interdits.

Cet appareil présente l'étiquette suivante :



Remarque

- La plaque signalétique est située à l'arrière de l'appareil.



Copyright © 2015 Gibson Innovations Limited. Revised Edition © 2017

This product has been manufactured by, and is sold under the responsibility of Gibson Innovations Ltd., and Gibson Innovations Ltd. is the warrantor in relation to this product. Philips and the Philips Shield Emblem are registered trademarks of Koninklijke Philips N.V. and are used under license.

MCM2450_12_UM_V5.0

