

Immer für Sie da

Hier können Sie Ihr Produkt registrieren und Unterstützung erhalten:
www.philips.com/support



MCM2450



Benutzerhandbuch

PHILIPS

Inhaltsangabe

1 Wichtig	2
Sicherheit	2

2 Ihr Mikrosystem	3
Einführung	3
Lieferumfang	3
Geräteübersicht	4
Übersicht über die Fernbedienung	5

3 Erste Schritte	7
Anschließen der UKW-Antenne	7
Anschließen an die Stromversorgung	7
Vorbereiten der Fernbedienung	7
Einstellen der Uhr	8
Einschalten	8

4 Wiedergabe	9
Wiedergabe einer Disc	9
Wiedergeben von USB	9
Steuern der Wiedergabe	9
Zu einem Titel springen	10
Programmieren von Titeln	10

5 Empfangen von Radiosendern	11
Einstellen eines Radiosenders	11
Automatisches Speichern von UKW-Radiosendern	11
Manuelles Speichern von UKW-Radiosendern	11
Auswählen eines voreingestellten Radiosenders	11
Auswählen von Stereo-/Mono-Übertragung	12

6 Anpassen von Toneinstellungen	13
Auswählen eines vordefinierten Sound-Effekts	13
Einstellen der Lautstärke	13
Stummschalten	13

7 Weitere Funktionen	14
Einstellen des Alarm-Timers	14
Einstellen des Sleep-Timers	14
Wiedergabe von einem externen Gerät	14
Wiedergeben über Kopfhörer	15

8 Produktinformationen	16
Technische Daten	16
Informationen zur USB-Wiedergabefähigkeit	17
Unterstützte MP3-Disc-Formate	17

9 Fehlerbehebung	18
-------------------------	----

10 Hinweis	20
-------------------	----

1 Wichtig

Sicherheit

- Stellen Sie sicher, dass ausreichend freier Platz um das Gerät zur Verfügung steht, um eine ausreichende Belüftung sicherzustellen.
- Verwenden Sie nur vom Hersteller empfohlenes Zubehör.
- VORSICHTSHINWEIS zur Batteriehandhabung: Achten Sie auf folgende Punkte, um ein Auslaufen der Batterien zu verhindern, was zu Verletzungen, Sachschäden oder Schäden am Produkt führen kann:
 - Setzen Sie die Batterie gemäß den Markierungen "+" und "-" am Produkt korrekt ein.
 - Entfernen Sie die Batterie, wenn das Produkt längere Zeit nicht verwendet wird.
 - Die Batterie darf keinen hohen Temperaturen wie direktem Sonnenlicht, Feuer usw. ausgesetzt werden.
- Verwenden Sie nur in der Bedienungsanleitung aufgeführte Netzkabel.
- Es dürfen keine Flüssigkeiten an das Produkt gelangen.
- Auf das Produkt dürfen keine möglichen Gefahrenquellen gestellt werden (z. B. mit einer Flüssigkeit gefüllte Gegenstände, brennende Kerzen).
- Wenn der Stecker des Direct Plug-In-Adapters als Trennvorrichtung verwendet wird, muss die Trennvorrichtung frei zugänglich bleiben.



Warnung

- Öffnen Sie auf keinen Fall das Gehäuse des Geräts.
- Fetten Sie niemals Teile dieses Geräts ein.
- Stellen Sie dieses Gerät niemals auf andere elektrische Geräte.
- Setzen Sie das Gerät keinem direktem Sonnenlicht, keiner offenen Flamme und keiner starken Hitze aus.
- Blicken Sie niemals in den Laserstrahl im Innern des Geräts.
- Stellen Sie sicher, dass das Netzkabel oder der Stecker immer leicht zugänglich sind, sodass Sie das Gerät schnell von der Stromversorgung trennen können.

Gehörschutz



Achtung

- Um Hörschäden zu vermeiden, sollten Sie die Kopfhörer nur für kurze Zeit bei hoher Lautstärke verwenden. Stellen Sie eine angemessene Lautstärke ein. Je höher die Lautstärke, desto schneller können Hörschäden entstehen.

Beachten Sie bei der Verwendung von Kopfhörern folgende Richtlinien.

- Hören Sie nur bei angemessener Lautstärke und nur eine angemessene Zeit lang.
- Achten Sie darauf, dass Sie den Lautstärkepegel auch nach der Eingewöhnungsphase unverändert lassen.
- Stellen Sie die Lautstärke nur so hoch ein, dass Sie Umgebungsgeräusche noch wahrnehmen können.
- In potenziell gefährlichen Situationen sollten Sie sehr vorsichtig sein oder die Verwendung kurzzeitig unterbrechen.
- Übermäßiger Schalldruck durch Kopfhörer kann zu Hörschäden führen.

2 Ihr Mikrosystem

Herzlichen Glückwunsch zu Ihrem Kauf und willkommen bei Philips! Um die Unterstützung von Philips optimal nutzen zu können, sollten Sie Ihr Produkt unter www.philips.com/welcome registrieren.

Einführung

Mit diesem Gerät können Sie Folgendes:

- Audioinhalte von Discs, USB-Speichergeräten oder anderen externen Geräten wiedergeben
- UKW-Radiosender hören.

Sie können einen der folgenden Soundeffekte auswählen:

- ausgeglichen, warm, hell, klar und kräftig

Das Gerät unterstützt folgende Medienformate:

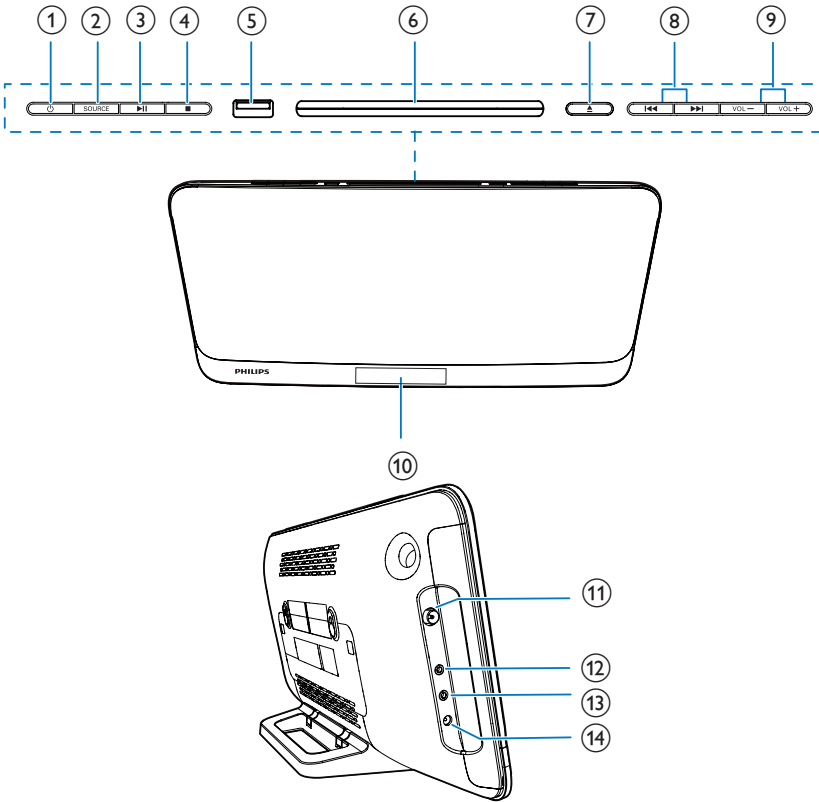


Lieferumfang

Prüfen Sie zunächst den Verpackungsinhalt:


- Hauptgerät
- 1 UKW-Drahtantenne
- Fernbedienung (mit einer AAA-Batterie)
- Kurzanleitung
- Sicherheitsblatt
- Anleitung zur Wandmontage

Geräteübersicht

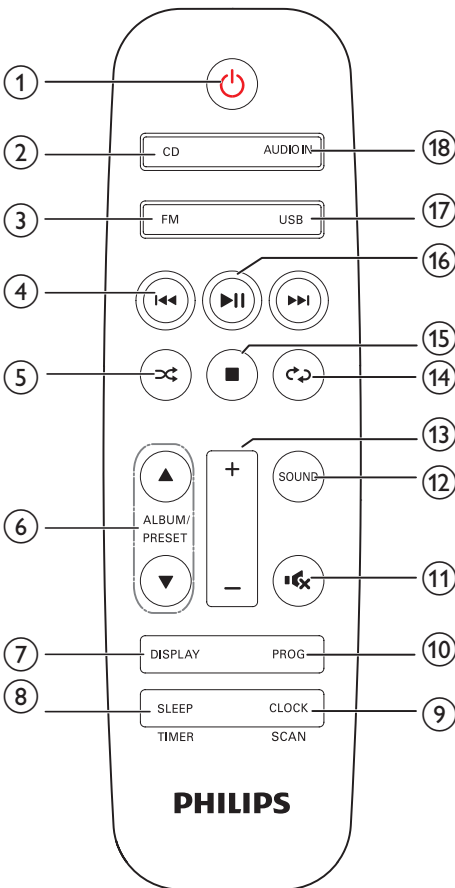



- ①
 - Ein-/Ausschalten des Geräts
 - Wechseln in den Standby-Modus oder in den Eco-Standby-Modus
- ② **SOURCE**
 - Zum Auswählen einer Quelle drücken: DISC, USB, TUNER, AUDIO IN
- ③
 - Starten, Anhalten, Fortsetzen der Wiedergabe
- ④
 - Beenden der Wiedergabe oder Löschen eines Programms
- ⑤
 - USB-Buchse




- ⑥ **Disc-Fach**
- ⑦
 - Öffnen/Schließen des Disc-Fachs
- ⑧
 - Springen zum vorherigen/nächsten Titel
 - Suchen innerhalb eines Titels/einer Disc/eines USB-Geräts
 - Einstellen eines Radiosenders
 - Einstellen der Uhrzeit
- ⑨ **VOL+/VOL-**
 - Einstellen der Lautstärke
- ⑩ **Display**
- ⑪ **FM ANT**
 - Anschlussbuchse für UKW-Antenne.

- ⑫ 
 - Kopfhörerbuchse
- ⑬ **AUDIO IN**
 - Audio-Eingangsbuchse (3,5 mm) für externes Audiogerät
- ⑭ **DC IN 12V \equiv 2.5A**
 - Steckdose

Übersicht über die Fernbedienung



- ① 
 - Ein-/Ausschalten des Geräts
 - Wechseln in den Standby-Modus oder in den Eco Power-Standby-Modus
- ② **CD**
 - Auswählen von DISC als Quelle
- ③ **FM**
 - Drücken, um die UKW-Quelle auszuwählen
- ④ 
 - Springen zum vorherigen/nächsten Titel
 - Suchen innerhalb eines Titels/einer Disc/eines USB-Geräts
 - Einstellen eines Radiosenders
 - Einstellen der Uhrzeit
- ⑤ 
 - Wiedergeben der Titel in zufälliger Reihenfolge
- ⑥ **ALBUM/PRESET ▲ / ▼**
 - Auswählen eines voreingestellten Radiosenders
 - Springen zum vorhergehenden / nächsten Album
- ⑦ **DISPLAY**
 - Anpassen der Anzeigehelligkeit
- ⑧ **SLEEP/TIMER**
 - Einstellen des Sleep-Timers
 - Einstellen des Alarm-Timers
- ⑨ **CLOCK/SCAN**
 - Einstellen der Uhr
 - Informationen zur Uhrzeit anzeigen
 - Suchen nach UKW-Radiosendern
- ⑩ **PROG**
 - Programmieren von Titeln
 - Programmieren von Radiosendern
- ⑪ 
 - Stummschalten oder erneutes Einschalten des Tons.

- ⑫ **SOUND**
- Auswählen eines vordefinierten Sound-Effekts
- ⑬ +/-
- Einstellen der Lautstärke
- ⑭ 
- Wiederholtes Wiedergeben von einem oder allen Titeln
- ⑮ 
- Beenden der Wiedergabe oder Löschen eines Programms
- ⑯ 
- Starten, Anhalten, Fortsetzen der Wiedergabe
- ⑰ **USB**
- Wiederholt drücken, um USB als Quelle auszuwählen
- ⑱ **AUDIO IN**
- Drücken, um AUDIO IN als Quelle auszuwählen

3 Erste Schritte

! Achtung

- Die Verwendung von Steuerelementen, Einstellungen oder Vorgehensweisen, die von dieser Darstellung abweichen, können zu gefährlicher Laserstrahlenbelastung oder anderen Sicherheitsrisiken führen.

Folgen Sie den Anweisungen in diesem Kapitel immer nacheinander.

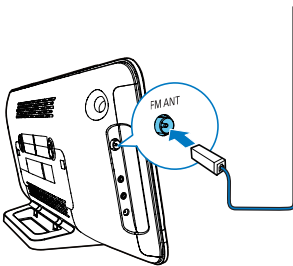
Wenn Sie mit Philips Kontakt aufnehmen, werden Sie nach der Modell- und Seriennummer Ihres Geräts gefragt. Sie finden die Modell- und Seriennummer auf der Rückseite des Geräts. Notieren Sie die Nummern:

Modell-Nr: _____

Serien-Nr: _____

Anschließen der UKW-Antenne

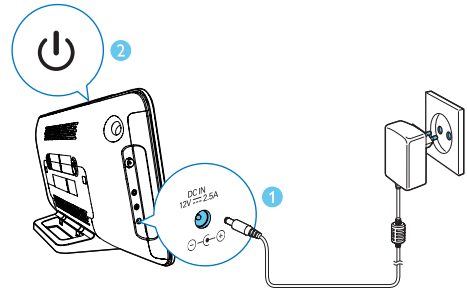
- Verbinden Sie die im Lieferumfang enthaltene Antenne mit diesem Gerät, bevor Sie Radio hören.



Anschließen an die Stromversorgung

! Achtung

- Möglicher Produktschaden! Prüfen Sie, ob die Stromspannung mit dem aufgedruckten Wert auf der Rückseite des Hauptgeräts übereinstimmt.
- Stromschlaggefahr! Vergewissern Sie sich vor dem Anschließen des Netzteils, dass der Stecker-Adapter sicher am Netzteil befestigt ist. Ziehen Sie immer am Stecker, um das Netzteil vom Netzanschluss zu trennen.
- Vergewissern Sie sich vor dem Anschließen des Netzteils, dass alle anderen Verbindungen hergestellt wurden.



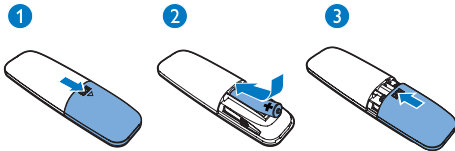
Vorbereiten der Fernbedienung

! Achtung

- Möglicher Produktschaden! Entnehmen Sie die Batterie, wenn die Fernbedienung längere Zeit nicht verwendet wird.

So tauschen Sie die Batterien der Fernbedienung aus:

- 1 Öffnen Sie das Batteriefach.
- 2 Setzen Sie wie abgebildet die mitgelieferte AAA-Batterie mit der korrekten Polarität (+/-) ein.
- 3 Schließen Sie das Batteriefach.



Einstellen der Uhr

- 1 Halten Sie im Standby-Modus die Taste **CLOCK** der Fernbedienung drei Sekunden lang gedrückt.
 - ↳ Das [24H]- oder [12H]-Stundenformat wird angezeigt.
- 2 Drücken Sie **▶▶|** / **|◀◀**, um das [24H]- oder [12H]-Stundenformat auszuwählen.
- 3 Drücken Sie zur Bestätigung die Taste **CLOCK**.
 - ↳ Die Ziffern für die Stundenanzeige werden angezeigt und blinken.
- 4 Drücken Sie auf **|◀◀** / **▶▶**, um die Stunden einzustellen, und bestätigen Sie anschließend mit **CLOCK**.
 - ↳ Die Ziffern für die Minutenanzeige werden angezeigt und blinken.
- 5 Drücken Sie auf **|◀◀** / **▶▶**, um die Minuten einzustellen, und bestätigen Sie anschließend mit **CLOCK**.

Hinweis

- Wenn 10 Sekunden lang keine Taste gedrückt wird, verlässt das Gerät den Einstellungsmodus für die Uhr automatisch.

Tipp

- Sie können die Taste **CLOCK** drücken, um Informationen zur Uhrzeit im Betriebsmodus anzeigen zu lassen.

Einschalten

- Drücken Sie die Taste **⏻**.
 - ↳ Das Gerät wechselt zu der zuletzt gewählten Quelle.

Wechseln in den Standby-Modus

- Drücken Sie erneut auf **⏻**, um das Gerät in den Standby-Modus zu schalten.
 - ↳ Im Anzeigefeld wird die Uhr angezeigt (sofern eingestellt).

Wechseln in den ECO Power Standby-Modus:

- Halten Sie **⏻** mehr als 3 Sekunden lang gedrückt.
 - ↳ Das Anzeigefeld ist gedimmt.

Hinweis

- Nach 15 Minuten im Standby-Modus wechselt das Gerät in den Eco Power Standby-Modus.

So wechseln Sie zwischen Standby-Modus und ECO-Standby-Modus:

- Halten Sie **⏻** mehr als 3 Sekunden lang gedrückt.

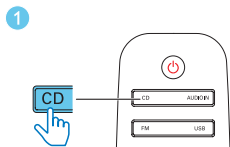
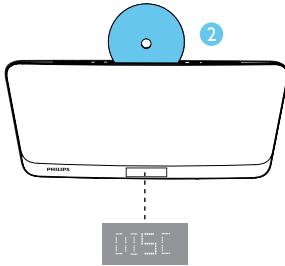
4 Wiedergabe

Wiedergabe einer Disc

Hinweis

- Überprüfen Sie, ob auf der Disc abspielbarer Audioinhalt vorhanden ist.

- 1 Drücken Sie **CD**, um die **DISC**-Quelle auszuwählen.
- 2 Legen Sie eine CD so in das Disc-Fach ein, dass die bedruckte Seite zu Ihnen zeigt.
↳ Die Wiedergabe startet automatisch. Falls dies nicht der Fall sein sollte, drücken Sie **▶||**.

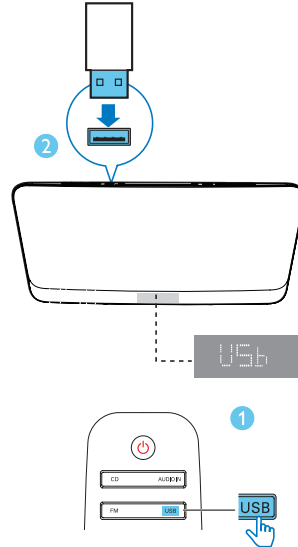


Wiedergeben von USB

Hinweis

- Überprüfen Sie, ob auf dem USB-Gerät abspielbarer Audioinhalt vorhanden ist. (siehe 'Produktinformationen' auf Seite 16)

- 1 Drücken Sie wiederholt die Taste **USB/AUDIO IN**, um **USB** als Quelle auszuwählen.
- 2 Verbinden Sie ein USB-Speichergerät mit dem **↔**-Anschluss.
↳ Die Wiedergabe startet automatisch. Falls dies nicht der Fall sein sollte, drücken Sie **▶||**.



Steuern der Wiedergabe

- ▲ / ▼ Wählen Sie einen Ordner aus.
- ⏮ / ⏭ Drücken, um zum vorherigen/nächsten Titel zu springen.
Gedrückt halten, um innerhalb des aktuellen Titels zurück-/vorzuspulen
- ▶|| Anhalten oder Fortsetzen der Wiedergabe
- Stoppen der Wiedergabe
- ↺ Wiederholtes Wiedergeben von einem oder allen Titeln
- ↻ Zufälliges Wiedergeben von Titeln (Nicht zutreffend für die programmierten Titel)

Zu einem Titel springen

Für CDs:

Drücken Sie die Taste **⏮ / ⏭**, um einen anderen Titel auszuwählen.

Bei MP3-Discs und USB-Geräten:

- 1 Drücken Sie auf **ALBUM/PRESET ▲ / ▼**, um ein Album oder einen Ordner auszuwählen.
- 2 Drücken Sie auf **⏮ / ⏭**, um einen Titel oder eine Datei auszuwählen.

Programmieren von Titeln

Sie können bis zu 20 Titel programmieren.

- 1 Beenden Sie die Wiedergabe, und drücken Sie **PROG/SCAN**, um den Programmiermodus zu aktivieren.
- 2 Drücken Sie bei MP3-Titeln **ALBUM/PRESET ▲ / ▼**, um ein Album auszuwählen.
- 3 Drücken Sie **⏮ / ⏭**, um einen Titel auszuwählen. Drücken Sie anschließend **PROG/SCAN**, um die Auswahl zu bestätigen.
- 4 Wiederholen Sie die Schritte 2 und 3, um weitere Titel zu programmieren.
- 5 Drücken Sie die Taste **▶||**, um die programmierten Titel wiederzugeben.
 - Beenden Sie die Wiedergabe, und drücken Sie dann **■**, um das Programm zu löschen.

5 Empfangen von Radiosendern

Tipp

- Stellen Sie die Antenne in möglichst großer Entfernung von Fernsehern oder anderen Strahlungsquellen auf.
- Stellen Sie sicher, dass Sie die im Lieferumfang enthaltene UKW-Antenne angeschlossen haben.
- Für den optimalen Empfang ziehen Sie die Antenne vollständig aus, und richten sie aus.

Einstellen eines Radiosenders

- 1 Drücken Sie auf **FM**, um die Tuner-Quelle auszuwählen.
- 2 Halten Sie **◀◀ / ▶▶** 3 Sekunden lang gedrückt.
↳ Das Radio wechselt automatisch zu einem Sender mit hoher Signalstärke.
- 3 Wiederholen Sie Schritt 2, um weitere Sender einzustellen.

So wählen Sie einen Sender mit schwacher Signalstärke aus:

- Drücken Sie wiederholt **◀◀ / ▶▶**, bis Sie einen optimalen Empfang haben.

Automatisches Speichern von UKW-Radiosendern

Hinweis

- Sie können maximal 20 voreingestellte Radiosender (UKW) programmieren.

- 1 Halten Sie im Tuner-Modus die Taste **CLOCKSCAN** mehr als zwei Sekunden lang gedrückt, um den automatischen Programmiermodus zu aktivieren.

- ↳ **[AUTO]** wird angezeigt.
- ↳ Alle verfügbaren Sender werden nacheinander je nach Wellenband-Empfangsstärke programmiert.
- ↳ Der erste programmierte Radiosender wird automatisch wiedergegeben.

- 2 Drücken Sie **▲ / ▼**, um einen voreingestellten Sender auszuwählen.

Manuelles Speichern von UKW-Radiosendern

- 1 Auswählen eines UKW-Radiosenders
- 2 Drücken Sie **PROG**, um den Programmiermodus zu aktivieren.
↳ **[PROG]** (Programmieren) leuchtet auf.
- 3 Drücken Sie wiederholt **ALBUM/PRESET ▲ / ▼**, um eine Radiofrequenz auszuwählen.
- 4 Drücken Sie zur Bestätigung erneut die Taste **PROG**.
↳ Die Frequenz des Zielsenders wird angezeigt.
- 5 Wiederholen Sie die oben angeführten Schritte, um weitere UKW-Sender zu speichern.

Hinweis

- Um einen voreingestellten Sender zu löschen, speichern Sie einen anderen Sender an seiner Stelle.

Auswählen eines voreingestellten Radiosenders

- Drücken Sie im UKW-Modus auf **▲ / ▼**, um einen voreingestellten Radiosender auszuwählen.

Auswählen von Stereo-/ Mono-Übertragung

Hinweis

- Stereo-Übertragung ist die Standardeinstellung für den Tuner-Modus.
 - Bei Sendern mit schwachen Signalen: verbessern Sie den Empfang durch Änderung der Tonausgabe zu Mono.
-
- Drücken Sie im UKW-Tuner-Modus **▶||**, um zwischen Mono- und Stereo-Übertragung zu wechseln.
 - ↳ **[STEREO]** (Stereo) wird angezeigt, wenn der Radiosender in Stereo sendet.

6 Anpassen von Toneinstellungen

Die folgenden Funktionen treffen für alle unterstützten Medien zu.

Auswählen eines vordefinierten Sound-Effekts

- Drücken Sie wiederholt **SOUND**, um eine voreingestellte Soundeinstellung auszuwählen.
 - **Balanced** (Ausgeglichen), **Warm** (Warm), **Bright** (Hell), **Clear** (Klar) und **Powerful** (Kräftig).

Einstellen der Lautstärke

- Drücken Sie auf der Fernbedienung wiederholt die Taste **+/-**.
- Drücken Sie mehrmals die Taste **VOL+ / VOL-** am Hauptgerät.

Stummschalten

- Drücken Sie **MUTE** zum Aus-/Wiedereinschalten des Tons.

7 Weitere Funktionen



- Wenn DISC/USB als Quelle ausgewählt wird, aber keine Disc eingelegt bzw. kein USB-Speichergerät angeschlossen ist, wechselt das System automatisch zum Tuner.

Einstellen des Alarm-Timers

Dieses Gerät kann als Wecker genutzt werden. Sie können **DISC**, **USB** oder **TUNER** als Alarmquelle auswählen.

Hinweis

- Stellen Sie sicher, dass die Uhrzeit korrekt eingestellt ist.

- 1 Halten Sie im Standby-Modus die Taste **SLEEP/TIMER** drei Sekunden lang gedrückt.
- 2 Drücken Sie **◀◀ / ▶▶**, um eine Alarmquelle auszuwählen (**DISC**, **USB** oder **TUNER**).
- 3 Bestätigen Sie mit **SLEEP/TIMER**.
 - ↳ Die Ziffern für die Stundenanzeige beginnen zu blinken.
- 4 Wiederholen Sie die Schritte 2 bis 3, um die Stunde, Minute und die Lautstärke des Alarms einzustellen.

Hinweis

- Wenn 90 Sekunden lang keine Taste gedrückt wird, verlässt das Gerät den Einstellungsmodus für den Timer automatisch.

So aktivieren oder deaktivieren Sie den Alarm-Timer:

- Drücken Sie mehrmals **SLEEP/TIMER**, um die Alarminformationen anzuzeigen und den Alarm zu aktivieren bzw. deaktivieren.
 - ↳ Wenn der Timer aktiviert ist, wird **[TIMER]** (Timer) angezeigt.
 - ↳ Bei deaktiviertem Timer wird **[TIMER OFF]** (Timer aus) angezeigt, und **[TIMER]** (Timer) wird ausgeblendet.

Einstellen des Sleep-Timers

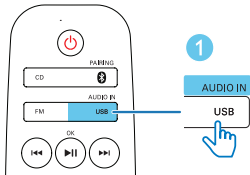
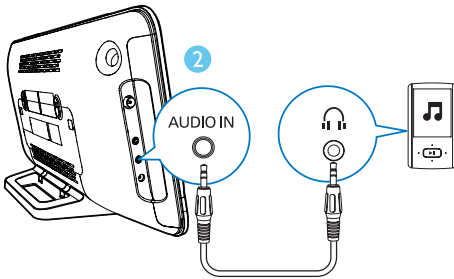
- Um den Sleep-Timer einzustellen, wenn das Gerät eingeschaltet ist, drücken Sie wiederholt **SLEEP/TIMER**, um eine bestimmte Zeit (in Minuten) festzulegen.
 - **[SLP 120]**
 - **[SLP 90]**
 - **[SLP 60]**
 - **[SLP 45]**
 - **[SLP 30]**
 - **[SLP 15]**
 - **[SLP OFF]**
- ↳ Bei aktiviertem Sleep-Timer wird **[SLEEP]** (Sleep-Timer) angezeigt. Andernfalls wird **[SLEEP]** (Sleep-Timer) ausgeblendet.

Wiedergabe von einem externen Gerät


Mit diesem Gerät können Sie mithilfe eines Audiokabels Inhalte von externen Audiogeräten wiedergeben.

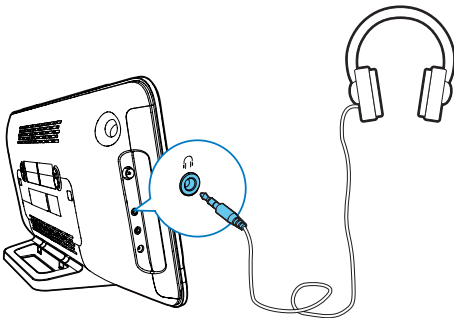
- 1 Drücken Sie wiederholt **USB/AUDIO IN**, um **AUDIO IN** als Quelle auszuwählen.
- 2 Schließen Sie ein Audiokabel (nicht im Lieferumfang enthalten) an Folgendes an:
 - die **AUDIO IN**-Buchse (3,5 mm) des Geräts;
 - die Kopfhörerbuchse an einem externen Gerät.

- 3 Starten Sie die Musikwiedergabe am verbundenen Gerät (siehe Bedienungsanleitung des Geräts).



Wiedergeben über Kopfhörer

- Schließen Sie einen Kopfhörer (nicht im Lieferumfang enthalten) an die -Buchse an.



8 Produktinformationen

Hinweis

- Die Produktinformationen können ohne vorherige Ankündigung geändert werden.

Technische Daten

Verstärker

Ausgangsleistung	2 x 10 W
Frequenzgang	63 - 20 kHz, +/-3 dB
Klirrfaktor	< 1 % (1 kHz)
Signal-/Rauschverhältnis: (A-Gewichtung)	> 72 dBA
AUDIO IN	650 mV RMS, 22 Kiloohm

Disc

Lasertyp	Halbleiter
Disc-Durchmesser	12 cm
Unterstützte Disc-Typen	CD-DA, CD-R, CD-RW, MP3-CD
Audio-DAC	24 Bit/44,1 kHz
Klirrfaktor	< 1 % (1 kHz)
Frequenzgang	63 Hz bis 20 kHz, ±3 dB
S/N Ratio	> 72 dBA

USB

USB Direct-Version	Full-Speed USB 2.0
--------------------	--------------------

Tuner (UKW)

Empfangsbereich	87,5 bis 108 MHz
Abstimmungsbereich	50 kHz
Voreingestellte Sender	20
Empfindlichkeit	
- Mono, 26 dB S/N Ratio	< 22 dBf
- Stereo, 46 dB S/N Ratio	< 51,5 dBf
Suchempfindlichkeit	<28 dBf
Klirrfaktor	< 3 %
Signal/Rausch-Verhältnis	> 55 dBA

Allgemeine Informationen

Netzspannung	Modell: WAHU12000250-102/ AS360-120-AE250
	Eingangsleistung: 100 bis 240 V~, 50/60 Hz,
	Ausgangsleistung: DC 12,0V, 2,5 A
Betriebs-Stromverbrauch	15 W
Eco-Standby-Stromverbrauch	< 0,5 W
Abmessungen	
- Hauptgerät (B x H x T)	465 x 233 x 107 mm
- Verpackung (B x H x T)	520 x 323 x 123 mm
Gewicht	
- Hauptgerät	2,4 kg
-Inklusive Verpackung	3,6 kg

Informationen zur USB-Wiedergabefähigkeit

Kompatible USB-Geräte:

- USB-Flash-Speicher (USB 2.0 oder USB 1.1)
- USB-Flash-Player (USB 2.0 oder USB 1.1)
- Speicherkarten (zusätzliches Kartenlesegerät zum Einsatz mit diesem Gerät erforderlich)

Unterstützte USB-Formate:

- USB- oder Speicher-Dateiformat: FAT12, FAT16, FAT32 (Abschnittsgröße: 512 Byte)
- MP3-Bitrate (Übertragungsgeschwindigkeit): 32 – 320 Kbit/s und variable Bitrate
- Die Verschachtelung von Verzeichnissen ist auf maximal 8 Ebenen beschränkt.
- Anzahl der Alben/Ordner: maximal 99
- Anzahl der Tracks/Titel: maximal 999
- ID3-Tag (Version 2.0 oder höher)
- Dateiname in Unicode UTF8 (maximale Länge: 32 Byte)
- FLAC-Dateien

Nicht unterstützte USB-Formate:

- Leere Alben: Ein leeres Album ist ein Album, das keine MP3-/WMA-Dateien enthält und im Display nicht angezeigt wird.
- Nicht unterstützte Dateiformate werden übersprungen. So werden z. B. Word-Dokumente (.doc) oder MP3-Dateien mit der Erweiterung ".dlf" ignoriert und nicht wiedergegeben.
- WMA-, AAC-, WAV-, PCM-Audiodateien
- DRM-geschützte WMA-Dateien (.wav, .m4a, .m4p, .mp4, .aac)
- WMA-Dateien im Lossless-Format
- FLAC über USB

Unterstützte MP3-Disc-Formate

- ISO9660, Joliet
- Maximale Titellanzahl: 128 (je nach Länge des Dateinamens)
- Maximale Anzahl von Alben: 99
- Unterstützte Sampling-Frequenzen: 32 kHz, 44,1 kHz, 48 kHz
- Unterstützte Bitraten: 32 bis 256 KBit/s, variable Bitraten

9 Fehlerbehebung



Warnung

- Öffnen Sie auf keinen Fall das Gehäuse des Geräts.

Bei eigenhändigen Reparaturversuchen verfällt die Garantie.

Wenn Sie bei der Verwendung dieses Geräts Probleme feststellen, prüfen Sie bitte die folgenden Punkte, bevor Sie Serviceleistungen anfordern. Besteht das Problem auch weiterhin, besuchen Sie die Philips Website unter www.philips.com/support. Wenn Sie Philips kontaktieren, stellen Sie sicher, dass sich das Gerät in der Nähe befindet und die Modell- und Seriennummer verfügbar ist.

Keine Stromversorgung

- Stellen Sie sicher, dass das Netzteil des Geräts ordnungsgemäß angeschlossen ist.
- Stellen Sie sicher, dass die Steckdose an das Stromnetz angeschlossen ist.
- Die Energiesparfunktion schaltet das System automatisch aus, wenn Sie innerhalb von 15 Minuten nach der Titelwiedergabe keine Taste betätigt haben.

Kein Ton oder schlechte Tonqualität

- Einstellen der Lautstärke
- Überprüfen Sie, ob die Lautsprecher korrekt angeschlossen sind.
- Überprüfen Sie, ob die abisolierten Lautsprecherkabel eingeklemmt sind.

Das Gerät reagiert nicht

- Ziehen Sie den Netzstecker, und schließen Sie ihn wieder an. Schalten Sie anschließend das Gerät erneut ein.

Die Fernbedienung funktioniert nicht

- Wählen Sie die passende Quelle zunächst über die Fernbedienung statt über das Hauptgerät aus, bevor Sie eine Funktionstaste betätigen.

- Verringern Sie den Abstand zwischen der Fernbedienung und dem Gerät.
- Achten Sie beim Einsetzen der Batterie auf die korrekte Lage der Pole ("+" / "-"-Zeichen) gemäß Angabe.
- Tauschen Sie die Batterie aus.
- Richten Sie die Fernbedienung direkt auf den Sensor, der sich auf der Vorderseite des Geräts befindet.

Keine Disc erkannt

- Legen Sie eine Disc ein.
- Vergewissern Sie sich, dass die Disc mit der bedruckten Seite nach oben eingelegt wurde.
- Warten Sie, bis die Kondensfeuchtigkeit auf der Linse verschwunden ist.
- Reinigen oder ersetzen Sie die CD.
- Verwenden Sie eine finalisierte CD bzw. eine Disc mit dem korrekten Format.

Einige Dateien auf dem USB-Gerät werden nicht angezeigt

- Die Anzahl der Ordner oder Dateien auf dem USB-Gerät überschreitet ein bestimmtes Limit. Dies ist keine Fehlfunktion.
- Die Formate dieser Dateien werden nicht unterstützt.

Das USB-Gerät wird nicht unterstützt.

- Das USB-Gerät ist nicht mit dem Gerät kompatibel. Versuchen Sie ein anderes Gerät.

Schlechter Radioempfang

- Erhöhen Sie den Abstand vom Gerät zu Fernsehern oder anderen Strahlungsquellen.
- Verbinden Sie die im Lieferumfang enthaltene Antenne, und ziehen Sie sie vollständig aus.

Die Zeitschaltuhr funktioniert nicht

- Stellen Sie die Uhrzeit korrekt ein.
- Schalten Sie die Zeitschaltuhr ein.

Einstellung für Uhrzeit/Timer gelöscht

- Entweder wurde das Netzkabel aus der Steckdose gezogen, oder die Stromversorgung wurde unterbrochen. Stellen Sie die Uhrzeit bzw. den Timer erneut ein.

10 Hinweis

Änderungen oder Modifizierungen des Geräts, die nicht ausdrücklich von Gibson Innovations genehmigt wurden, können zum Erlöschen der Betriebserlaubnis führen.

Hiermit erklärt Gibson Innovations, dass dieses Produkt den grundlegenden Anforderungen und anderen relevanten Bestimmungen der Richtlinie 2014/53/EU entspricht. Die Konformitätserklärung finden Sie unter www.philips.com/support.

Entsorgung von Altgeräten und Batterien



Ihr Gerät wurde unter Verwendung hochwertiger Materialien und Komponenten entwickelt und hergestellt, die recycelt und wiederverwendet werden können.



Dieses Symbol auf einem Produkt bedeutet, dass für dieses Produkt die Europäische Richtlinie 2012/19/EU gilt.



Dieses Symbol bedeutet, dass das Produkt Batterien enthält, für die die Europäische Richtlinie 2013/56/EU gilt. Entsorgen Sie diese niemals über den normalen Hausmüll.

Informieren Sie sich über die örtlichen Bestimmungen zur getrennten Sammlung von elektrischen und elektronischen Geräten sowie Batterien. Befolgen Sie die örtlichen Bestimmungen, und entsorgen Sie das Produkt und die Batterien nicht mit dem normalen Hausmüll. Eine ordnungsgemäße Entsorgung von alten Produkten und Batterien hilft, negative

Auswirkungen auf Umwelt und Gesundheit zu vermeiden.

Herausnehmen der Batterien

Beziehen Sie sich zum Entfernen der Batterien auf den entsprechenden Abschnitt zum Einsetzen der Batterien.

Umweltinformationen

Auf überflüssige Verpackung wurde verzichtet. Die Verpackung kann leicht in drei Materialtypen getrennt werden: Pappe (Karton), Styropor (Polsterung) und Polyethylen (Beutel, Schaumstoff-Schutzfolie).

Ihr Gerät besteht aus Werkstoffen, die wiederverwendet werden können, wenn das Gerät von einem spezialisierten Fachbetrieb demontiert wird. Bitte beachten Sie die örtlichen Vorschriften zur Entsorgung von Verpackungsmaterial, verbrauchten Akkus und Altgeräten.



**Be responsible
Respect copyrights**

Dieses Produkt verwendet eine Kopierschutztechnologie, die durch US-Patente sowie durch andere Urheberrechte der Rovi Corporation geschützt ist. Rückentwicklung (Reverse Engineering) und Disassemblierung sind nicht zulässig.

Dieses Gerät ist mit diesem Etikett versehen:



Hinweis

- Das Typenschild befindet sich auf der Rückseite des Geräts.



Copyright © 2015 Gibson Innovations Limited. Revised Edition © 2017

This product has been manufactured by, and is sold under the responsibility of Gibson Innovations Ltd., and Gibson Innovations Ltd. is the warrantor in relation to this product. Philips and the Philips Shield Emblem are registered trademarks of Koninklijke Philips N.V. and are used under license.

MCM2450_12_UM_V5.0

