

Altid klar til at hjælpe

Registrer dit produkt, og få support på
www.philips.com/support



MCM2450



Brugervejledning

PHILIPS

Indholdsfortegnelse

1	Vigtigt	2
	Sikkerhed	2
2	Dit mikrosystem	3
	Indledning	3
	Hvad er der i kassen	3
	Oversigt over hovedenheden	4
	Oversigt over fjernbetjeningen	5
3	Kom godt i gang	7
	Tilslut FM-antenne	7
	Tilslut strømmen	7
	Gør fjernbetjeningen klar	7
	Indstilling af ur	8
	Tænd	8
4	Afspilning	9
	Afspilning fra disk	9
	Afspilning fra USB-enhed	9
	Afspilningsstyring	9
	Spring til et spor	9
	Programmering af numre	10
5	Lyt til radioen	11
	Find en radiostation.	11
	Gem FM-radiostationer automatisk	11
	Gem FM-stationer manuelt	11
	Vælg en forudindstillet radiostation	11
	Vælg udsendelser i stereo/mono	11
6	Juster lyd	13
	Vælg en forudindstillet lydeffekt	13
	Juster lydstyrken	13
	Slå lyden fra	13
7	Andre funktioner	14
	Indstil alarm-timeren	14
	Indstil sleep-timeren	14
	Lyt fra en ekstern enhed	14
	Sådan lytter du gennem hovedtelefonerne	15
8	Produktinformation	16
	Specifikationer	16
	USB-afspilningsoplysninger	17
	Understøttede MP3-diskformater	17
9	Fejlfinding	18
10	Meddelelse	19

1 Vigtigt

Sikkerhed

- Sørg for, at der er nok friplads rundt om produktet til ventilation.
- Brug kun tilbehør eller ekstraudstyr; der er godkendt af producenten.
- **FORSIGTIG** vedr. brug af batterier – sådan forebygger du batterilækage, der kan forårsage personskade, tingskade eller produktskade:
 - Isæt batteriet korrekt, og sørg for, at + og - vender, som det er vist på produktet.
 - Tag batteriet ud, hvis produktet ikke skal bruges i længere tid.
 - Batteriet må ikke udsættes for ekstrem varme som solskin, ild eller lignende.
- Brug kun strømforsyninger, der er anført i brugervejledningen.
- Produktet må ikke udsættes for dryp eller sprøjt.
- Placer aldrig farlige genstande på produktet (f.eks. væskefyldte genstande eller tændte lys).
- Hvis stikket til Direct Plug-in-adapteren bruges til at afbryde enheden, forbliver enheden parat til betjening.



Advarsel

- Kabinettet bør aldrig tages af enheden.
- Forsøg aldrig at smøre nogen del på enheden.
- Placer aldrig enheden på andet elektrisk udstyr.
- Udsæt ikke enheden for direkte sollys, åben ild eller varmekilder.
- Se aldrig på laserstrålen inde i denne enhed.
- Sørg for, at du altid kan komme til ledningen, stikkontakten eller adapteren, så du kan afbryde strømmen til enheden.

Høresikkerhed



Advarsel

- For at undgå høreskader skal du begrænse den tid, hvor du bruger hovedtelefonerne ved høj lydstyrke og indstille lydstyrken på et sikkert niveau. Jo højere lydstyrke, desto kortere er den sikre lyttetid.

Overhold følgende retningslinjer, når du anvender dine hovedtelefoner.

- Lyt ved en fornuftig lydstyrke i kortere tidsrum.
- Vær omhyggelig med ikke at justere på lydstyrken undervejs, efterhånden som din hørelse tilpasser sig lydniveauet.
- Undlad at skrue så højt op for lyden, at du ikke kan høre, hvad der foregår omkring dig.
- Du bør være ekstra forsigtig eller slukke midlertidigt i potentielt farlige situationer.
- Ekstremt lydtryk fra øre- og hovedtelefoner kan forårsage hørenedsættelse.

2 Dit mikrosystem

Tillykke med dit køb, og velkommen til Philips! Hvis du vil have fuldt udbytte af den support, som Philips tilbyder, kan du registrere dit produkt på www.philips.com/welcome.

Indledning

Med denne enhed kan du:

- nyde lyd fra diske, USB-lagerenheder eller andre eksterne enheder;
- lytte til FM-radiostationer.

Du kan vælge én af følgende lydeffekter:

- **Balanced** (afbalanceret), **Warm** (varm), **Bright** (lys), **Clear** (klar) og **Powerful** (kraftfuld)

Enheden understøtter følgende medieformater:

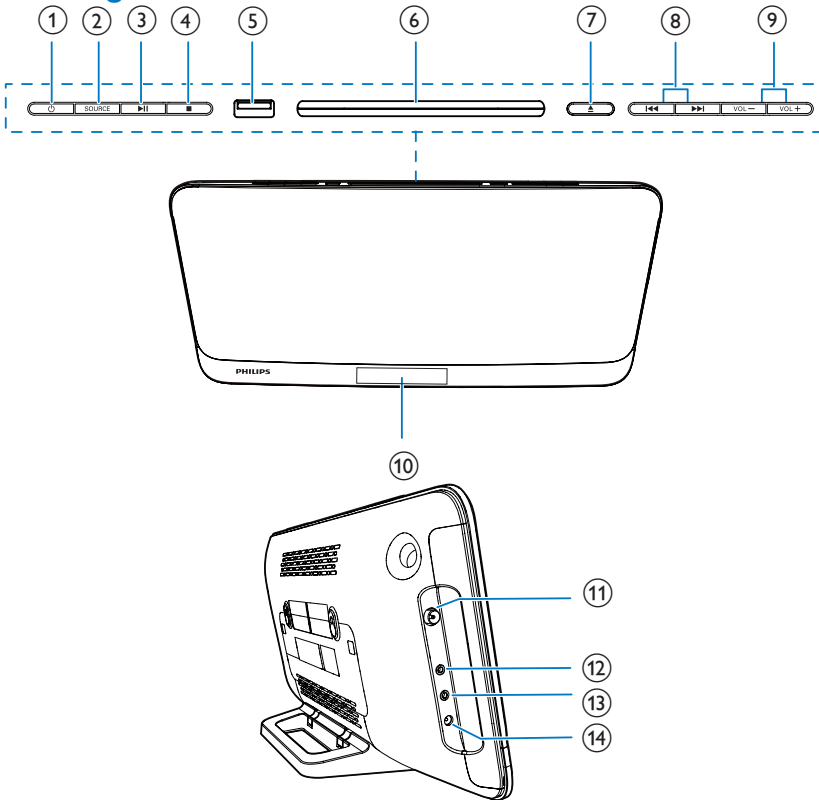


Hvad er der i kassen

Kontroller og identificer indholdet af pakken:

- Hovedenhed
- 1 x FM-wireantenne
- Fjernbetjening (med et AAA-batteri)
- Kort brugervejledning
- Sikkerhedsark
- Vægmonteringsark

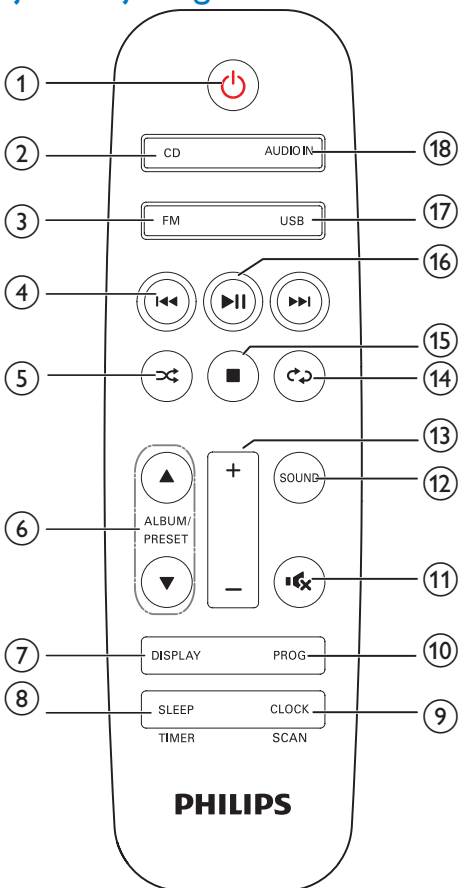
Oversigt over hovedenheden



- ①
 - Tænd eller sluk enheden.
 - Skift til standbytilstand eller Eco-standbytilstand.
- ② **SOURCE**
 - Tryk for at vælge en kilde: DISC, USB, TUNER, AUDIO IN.
- ③
 - Start eller genoptag afspilningen, eller sæt den på pause.
- ④
 - Stop afspilningen, eller slet et program.
- ⑤
 - USB-stik.
- ⑥ **Diskskuffe**
- ⑦
 - Åbn/luk diskskuffen.
- ⑧
 - Gå til forrige/næste spor.
 - Søg inden for spor/disk/USB.
 - Find en radiostation.
 - Indstil klokkeslæt.
- ⑨ **VOL+/VOL-**
 - Juster lydstyrken.
- ⑩ **Skærmpanel**
- ⑪ **FM ANT**
 - FM-antennestik.
- ⑫
 - Hovedtelefonstik.

- ⑬ **AUDIO IN**
 - Lydindgangsstik (3,5 mm) til en ekstern lydenhed.
- ⑭ **DC IN 12V \equiv 2.5A**
 - Strømstik.

Oversigt over fjernbetjeningen



- ① **⏻**
 - Tænd eller sluk enheden.
 - Skift til standbytilstand eller Eco-standbytilstand.

- ② **CD**
 - Vælg DISC-kilden.
- ③ **FM**
 - Tryk for at vælge FM-kilden.
- ④ **⏮ / ⏭**
 - Gå til forrige/næste spor.
 - Søg inden for spor/disk/USB.
 - Find en radiostation.
 - Indstil klokkeslæt.
- ⑤ **🔄**
 - Afspil numre i tilfældig rækkefølge.
- ⑥ **ALBUM/PRESET ▲ / ▼**
 - Vælg en forudindstillet radiostation.
 - Gå til forrige/næste album.
- ⑦ **DISPLAY**
 - Juster lysstyrken for displayet.
- ⑧ **SLEEP/TIMER**
 - Indstil sleep-timer.
 - Indstil alarm-timeren.
- ⑨ **CLOCK/SCAN**
 - Indstil uret.
 - Vis uroplysninger.
 - Scan FM-radiostationer.
- ⑩ **PROG**
 - Programmer spor.
 - Programmer radiostationer.
- ⑪ **🔇**
 - Deaktiver/aktiver lyden.
- ⑫ **SOUND**
 - Vælg en forudindstillet lydeffekt.
- ⑬ **+/-**
 - Juster lydstyrken.
- ⑭ **🔄**
 - Afspil et nummer eller alle numre gentagne gange.
- ⑮ **■**
 - Stop afspilningen, eller slet et program.

16 ►||

- Start eller genoptag afspilningen, eller sæt den på pause.

17 USB

- Tryk gentagne gange for at vælge USB-kilden.

18 AUDIO IN

- Tryk for at vælge AUDIO IN som kilde.

3 Kom godt i gang

! Advarsel

- Benyttes betjening og indstillinger på anden måde end anvist i denne brugsvejledning, er der risiko for, at du udsætter dig for farlig laserstråling og andre risici.

Følg altid instruktionerne i dette afsnit i den angivne rækkefølge.

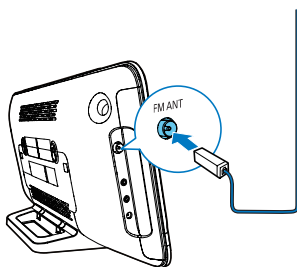
Hvis du kontakter Philips, vil du blive bedt om apparatets modelnummer og serienummer. Modelnummeret og serienummeret står bag på apparatet. Skriv numrene her:

Modelnr: _____

Serienr: _____

Tilslut FM-antenne

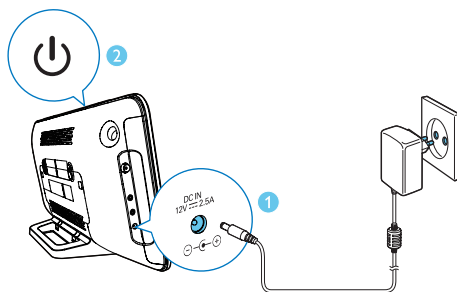
- Tilslut den medfølgende antenne til denne enhed, inden du lytter til radio.



Tilslut strømmen

! Advarsel

- Risiko for produktskade! Kontroller, at forsyningsspændingen svarer til den spænding, der er trykt på bagsiden af hovedenheden.
- Risiko for elektrisk stød! Inden du tilslutter vekselstrømsadapteren, skal du kontrollere, at adapterens stikkonverter sidder korrekt. Træk altid i stikket, ikke i ledningen, når du frakobler vekselstrømsadapteren.
- Før du tilslutter vekselstrømsadapteren, skal du sørge for at have udført alle andre tilslutninger.



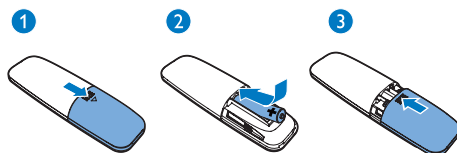
Gør fjernbetjeningen klar

! Advarsel

- Risiko for produktskade! Hvis fjernbetjeningen ikke skal bruges gennem længere tid, skal du fjerne batterierne.

Sådan sættes batteriet i fjernbetjeningen:

- 1 Åbn batterirummet.
- 2 Indsæt det medfølgende AAA-batteri med korrekt polaritet (+/-) som angivet.
- 3 Luk batterirummet.



Indstilling af ur

- 1 I standbytilstand skal du trykke på og holde **CLOCK** nede på fjernbetjeningen i tre sekunder.
↳ Timeformatet **[24H]** eller **[12H]** vises.
- 2 Tryk på **◀◀ / ▶▶** for at vælge timeformatet **[24H]** eller **[12H]**.
- 3 Tryk på **CLOCK** for at bekræfte.
↳ Timecifrene vises og begynder at blinke.
- 4 Tryk på **◀◀ / ▶▶** for at vælge timetallet, og bekræft ved at trykke på **CLOCK**.
↳ Minutcifrene vises, og de begynder at blinke.
- 5 Tryk på **◀◀ / ▶▶** for at vælge minuttallet, og bekræft ved at trykke på **CLOCK**.



Bemærk

- Hvis nej-knappen holdes nede i 10 sekunder, lukker systemet automatisk ned for tilstanden for indstilling af uret.



Tip

- Du kan trykke på **CLOCK** for at få vist uroplysninger i tændt tilstand.

Tænd

- Tryk på ϕ .
↳ Enheden skifter til den sidst valgte kilde.

Skift til standbytilstand

- Tryk på ϕ igen for at sætte enheden i standby-tilstand.
↳ Uret (hvis det er indstillet) vises på panelet.

Skift til Eco-standbytilstand

- Tryk på og hold ϕ nede i mere end 3 sekunder.
↳ Displayet dæmpes.



Bemærk

- Enheden skifter til Eco-standbytilstand efter 15 minutter i standbytilstand.

Sådan skifter du mellem standbytilstand og Eco-standbytilstand:

- Tryk på og hold ϕ nede i mere end 3 sekunder.

4 Afspilning

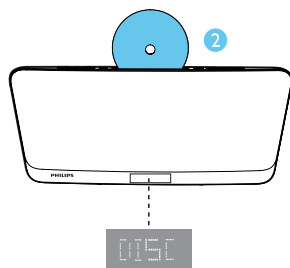
Afspilning fra disk



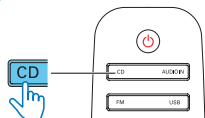
Bemærk

- Kontroller, at disken indeholder lydindhold, der kan afspilles.

- 1 Tryk på **CD** for at vælge **DISC** som kilde.
- 2 Læg en disk i diskskuffen med den trykte side mod dig selv.
↳ Afspilning starter automatisk. Hvis ikke, skal du trykke på **▶||**.



1



Afspilning fra USB-enhed

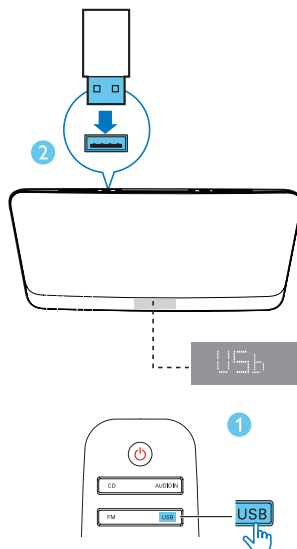


Bemærk

- Kontroller, at USB-enheden indeholder lydindhold, der kan afspilles (se 'Produktinformation' på side 16).

- 1 Tryk gentagne gange på **USB/AUDIO IN** for at vælge **USB** som kilde.
- 2 Sæt en USB-enhed i -stikket.

↳ Afspilning starter automatisk. Hvis ikke, skal du trykke på **▶||**.



Afspilningsstyring

- ▲ / ▼ Vælg en mappe.
- ◀◀ / ▶▶ Tryk for at springe til det forrige eller næste spor.
Tryk og hold nede for at søge tilbage/frem i et nummer.
- ▶|| Sæt afspilningen på pause, eller genoptag afspilningen.
- Stop afspilningen.
- ↺ Afspil et nummer eller alle numre gentagne gange.
- ↻ Afspil numre i tilfældig rækkefølge (gælder ikke for de programmerede numre).

Spring til et spor

For CD:

Tryk på **◀◀ / ▶▶** for at vælge et andet spor.

For MP3-diske og USB-enheder:

- 1 Tryk på **ALBUM/PRESET ▲ / ▼** for at vælge et album eller en mappe.
- 2 Tryk på **◀◀ / ▶▶** for at vælge et spor eller en fil.

Programmering af numre

Du kan højst programmere 20 numre.

- 1 Stop afspilning, og tryk derefter på **PROG/SCAN** for at aktivere programmeringstilstand.
- 2 MP3-spor: Tryk på **ALBUM/PRESET ▲ / ▼** for at vælge et album.
- 3 Tryk på **◀◀ / ▶▶** for at vælge et nummer, og tryk derefter på **PROG/SCAN** for at bekræfte.
- 4 Gentag trin 2 til 3 for at programmere flere spor.
- 5 Tryk på **▶||** for at afspille de programmerede spor.
 - For at slette programmet skal du stoppe afspilning og derefter trykke på **■**.

5 Lyt til radioen

Tip

- Placer antennen med så lang afstand som muligt fra TV eller andre strålingskilder.
- Kontroller, at du har tilsluttet den medfølgende FM-antenne.
- For optimal modtagelse skal du trække antennen helt ud og justere dens position.

Find en radiostation.

- 1 Tryk på **FM** for at vælge tuner-kilden.
- 2 Hold **◀◀** / **▶▶** nede i 3 sekunder.
↳ Radioen stiller automatisk ind på en station med stærkt signal.
- 3 Gentag trin 2 for at finde flere stationer.

Sådan finder du en station med svagt signal:

- Tryk gentagne gange på **◀◀** / **▶▶**, indtil du finder det bedste signal.

Gem FM-radiostationer automatisk

Bemærk

- Du kan højst gemme 20 forudindstillede radiostationer (FM).

- 1 I tunertilstanden skal du holde **CLOCKSCAN** nede i mere end to sekunder for at aktivere den automatiske programmering.
↳ **[AUTO]** vises.
↳ Alle tilgængelige stationer bliver programmeret i rækkefølge efter bølgebåndsmodtagelsens styrke.
↳ Den først programmerede radiostation afspilles automatisk.

- 2 Tryk på **▲** / **▼** for at vælge en forudindstillet station.

Gem FM-stationer manuelt

- 1 Indstil til en FM-radiostation.
- 2 Tryk på **PROG** for at aktivere programmeringstilstand.
↳ **[PROG]** (program) blinker.
- 3 Tryk gentagne gange på **ALBUM/PRESET ▲** / **▼** for at vælge en radiofrekvens.
- 4 Tryk på **PROG** igen for at bekræfte.
↳ Frekvensen på den forudindstillede station vises.
- 5 Gentag ovenstående trin for at gemme flere FM-stationer.

Bemærk

- Hvis du vil fjerne en station, der allerede er gemt, skal du gemme en anden station i dens sted.

Vælg en forudindstillet radiostation

- Tryk på **▲** / **▼** for at vælge en forudindstillet radiostation i FM-tilstand.

Vælg udsendelser i stereo/mono

Bemærk

- Udsendelser i stereo er en standard indstilling i tunertilstand.
- På stationer, hvor der er svage signaler, kan modtagelsen forbedres, hvis monaural lyd vælges.

- Tryk gentagne gange på ►|| i FM-tunertilstand for at skifte mellem udsendelser i mono og stereo.
 - ↳ [STEREO] (stereo) vises, når radiostationen udsender i stereo.

6 Juster lyd

Følgende handlinger er gældende for alle understøttede medier:

Vælg en forudindstillet lydeffekt

- Tryk gentagne gange på **SOUND** for at vælge en forudindstillet lydeffekt.
 - **Balanced**(afbalanceret), **Warm**(varm), **Bright**(lys), **Clear**(klar) og **Powerful**(kraftfuld).

Juster lydstyrken

- Tryk på +/- på fjernbetjeningen gentagne gange.
- Tryk gentagne gange på **VOL+/VOL-** på hovedenheden.

Slå lyden fra

- Tryk på **MUTE** for at slukke eller tænde for lyden.

7 Andre funktioner



Tip

- Hvis DISC/USB vælges som kilde, men der ikke er sat en disk i, eller der ikke er tilsluttet en USB-enhed, skifter systemet automatisk til tuner-kilden.

Indstil alarm-timeren

Denne enhed kan bruges som vækkeur. Du kan vælge **DISC**, **USB** eller **TUNER** som alarmkilde.

Bemærk

- Kontroller, at du har indstillet uret korrekt.

- 1 Tryk på **SLEEP/TIMER**, og hold den nede i 3 sekunder i standbytilstand.
- 2 Tryk gentagne gange på **◀◀ / ▶▶** for at vælge en alarmkilde (**DISC**, **USB** eller **TUNER**).
- 3 Tryk på **SLEEP/TIMER** for at bekræfte.
↳ Timecifrene begynder at blinke.
- 4 Gentag trin 2-3 for at indstille time- og minuttal og justere lydstyrken for alarmen.

Bemærk

- Hvis nej-knappen holdes nede i 90 sekunder, lukker systemet automatisk ned for tilstanden for indstilling af timeren.

Aktiver eller deaktiver alarm-timeren:

- Ved at trykke gentagne gange på **SLEEP/TIMER** for at vise oplysninger om alarm og aktivere eller deaktivere alarmen.
↳ Hvis timeren er aktiveret, vises **[TIMER](timer)**.
↳ Hvis timeren deaktiveres, vises **[TIMER OFF]** (timer fra), og **[TIMER](timer)** forsvinder.

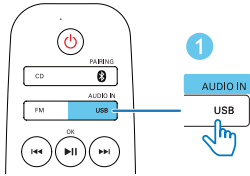
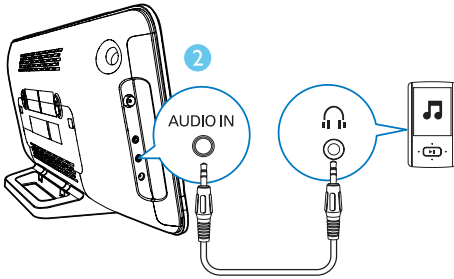
Indstil sleep-timeren

- For at indstille sleep-timeren, når enheden er tændt, skal du trykke gentagne gange på **SLEEP/TIMER** for at vælge en fast tidsperiode (i minutter).
 - **[SLP 120]** (sleep 120)
 - **[SLP 90]** (sleep 90)
 - **[SLP 60]** (sleep 60)
 - **[SLP 45]** (sleep 45)
 - **[SLP 30]** (sleep 30)
 - **[SLP 15]** (sleep 15)
 - **[SLP OFF]** (sleep fra)
- ↳ Når sleep-timeren aktiveres, vises **[SLEEP]** (sleep). Ellers forsvinder **[SLEEP]** (sleep).

Lyt fra en ekstern enhed

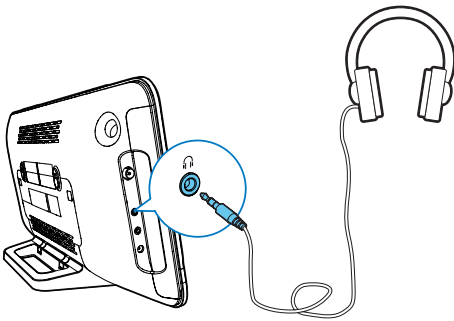
Du kan lytte til en ekstern lyd enhed via denne enhed med et lyd kabel.

- 1 Tryk gentagne gange på **USB/AUDIO IN** for at vælge **AUDIO IN** som kilde.
- 2 Tilslut et lyd kabel (medfølger ikke) mellem:
 - **AUDIO IN**-stikket (3,5 mm) på enheden
 - og hovedtelefonstikket på en ekstern enhed.
- 3 Start afspilning af musik på den tilsluttede enhed (se brugervejledningen til enheden).



Sådan lytter du gennem hovedtelefonerne

- Tilslut hovedtelefoner (medfølger ikke) til  -stikket.



8 Produktinforma- tion



Bemærk

- Produktoplysninger kan ændres uden varsel.

Specifikationer

Forstærker

Faktisk effekt	2 × 10 W
Frekvensgang	63 - 20 KHz, +/- 3 dB
Samlet harmonisk forvrængning	<1 % (1 kHz)
Signal-/støjforhold (A-vægtet)	>72 dBA
AUDIO IN	650 mV RMS 22 kohm

Disk

Lasertype	Halvleder
Diskdiameter	12 cm
Understøttet disk	CD-DA, CD-R, CD-RW, MP3-CD
Audio DAC	24 bit/44,1 kHz
Samlet harmonisk forvrængning	<1% (1 kHz)
Frekvensgang	63 Hz - 20 kHz, ±3 dB
S/N ratio	>72 dBA

USB

Direkte USB-version	2.0 fuld hastighed
---------------------	--------------------

Tuner (FM)

Indstillingsområde	87,5 - 108 MHz
Indstilling af gitter	50 KHz
Forudindstillede stationer	20
Sensitivitet	
- Mono, 26 dB S/N ratio	< 22 dBf
- Stereo, 46 dB S/N ratio	< 51,5 dBf
Søgeselektivitet	< 28 dBf
Samlet harmonisk forvrængning	< 3%
Signal-/støjforhold	> 55 dBA

Generelle oplysninger

Vekselstrøm	Model: WAHU12000250-102/ AS360-120-AE250
	Indgang: 100-240 V~, 50/60 Hz,
	Udgang: DC 12,0 V, 2,5 A
Strømforsbrug ved drift	15 W
Strømforsbrug ved Eco-standby	<0,5 W
Mål	
- Hovedenhed (B × H × D)	465 × 233 × 107 mm
- Produktæske (B × H × D)	520 × 323 × 123 mm
Vægt	
- Hovedenhed	2,4 kg
- Med emballage	3,6 kg

USB-afspilningsoplysninger

Kompatible USB-enheder:

- USB-flash-hukommelse (USB2.0 eller USB1.1)
- USB-flash-afspillere (USB2.0 eller USB1.1)
- Hukommelseskort (kræver en ekstra kortlæser for at fungere sammen med denne enhed)

Understøttede USB-formater:

- USB- eller hukommelsesfilformat FAT12, FAT16, FAT32 (sektorstørrelse: 512 byte)
- MP3-bithastighed (datahastighed): 32 - 320 Kbps og variabel bithastighed
- Mappen har op til 8 niveauer indlejret
- Antal album/mapper: maksimalt 99
- Antal spor/titler: maksimalt 999
- ID3-mærke v2.0 eller nyere
- Filnavn i Unicode UTF8 (maksimal længde: 32 byte)
- FLAC-filer

Ikke-understøttede USB-formater:

- Tomme album: Et tomt album er et album, der ikke indeholder MP3/WMA-filer, og det vil ikke blive vist på displayet.
- Ikke-understøttede filformater springes over: Eksempelvis bliver word-dokumenter (.doc) og MP3-filer med filtypenavnet .dlf ignoreret, og de afspilles ikke.
- WMA-, AAC-, WAV-, PCM-lydfiler
- DRM-beskyttede WMA-filer (.wav, .m4a, .m4p, .mp4, .aac)
- WMA-filer i Lossless-format
- FLAC via USB

Understøttede MP3-diskformater

- ISO9660, Joliet
- Maksimalt antal titler: 128 (afhængigt af filnavnenes længde)
- Maksimalt antal album: 99
- Understøttede samplingfrekvenser: 32 kHz, 44,1 kHz, 48 kHz
- Understøttede bithastigheder: 32~256 (kbps), variable bithastigheder

9 Fejlfinding



Advarsel

- Kabinettet bør aldrig tages af enheden.

Prøv aldrig selv at reparere enheden, da garantien i så fald bortfalder.

Hvis der forekommer fejl på enheden, bør du kontrollere følgende punkter, inden du bestiller reparation. Hvis der fortsat er problemer, skal du gå til Philips websted på (www.philips.com/support). Når du kontakter Philips, skal du sørge for, at enheden er i nærheden, og at modelnummeret og serienummeret er tilgængelige.

Ingen strøm

- Kontroller, at enhedens netledning er korrekt tilsluttet.
- Kontroller, at der er strøm i stikkontakten.
- Som en strømbesparende funktion slukker systemet automatisk 15 minutter efter, at afspilningen af spor er slut, hvis der ikke i mellemtiden er blevet betjent nogen knapper.

Ingen lyd eller dårlig lyd

- Juster lydstyrken.
- Kontroller, at højttalerne er tilsluttet korrekt.
- Kontroller, at den blottede del af højttalerledningen er korrekt placeret i ledningsklemmen.

Ingen reaktion fra enheden

- Fjern strømkablet, tilslut det igen, og tænd derefter for enheden igen.

Fjernbetjeningen fungerer ikke

- Inden du trykker på en funktionsknap, skal du først vælge den korrekte kilde med fjernbetjeningen i stedet for på hovedenheden.
- Prøv at formindske afstanden mellem fjernbetjeningen og enheden.

- Isæt batteriet således, at dets poler (+/-) vender som vist.
- Udskift batteriet.
- Peg fjernbetjeningen direkte mod sensoren på forsiden af enheden.

Der blev ikke fundet nogen disk

- Indsæt en disk.
- Sørg for, at disken er sat i med den trykte side opad.
- Vent, indtil den kondenserede fugt på linsen er fordampet.
- Udskift eller rengør disken.
- Brug en færdiggjort CD eller en disk i det korrekte format.

Nogle af filerne på USB-enheden kan ikke vises

- Antallet af mapper eller filer på USB-enheden overskrider en bestemt grænse. Dette er ikke en funktionsfejl.
- Disse filers format understøttes ikke.

USB-enheden understøttes ikke

- USB-enheden er ikke kompatibel med enheden. Prøv en anden.

Dårlig radiomodtagelse

- Øg afstanden mellem enheden og dit TV eller andre strålingskilder.
- Tilslut den medfølgende antenne, og træk den helt ud.

Timeren fungerer ikke

- Indstil uret korrekt.
- Aktiver timeren.

Ur-/timerindstillingen er blevet slettet

- Strømmen er blevet afbrudt, eller strømkablet er blevet frakoblet. Nulstil uret/timeren.

10 Meddelelse

Enhver ændring af dette apparat, som ikke er godkendt af Gibson Innovations, kan annullere brugerens ret til at betjene dette udstyr.

Herved erklærer Gibson Innovations, at dette produkt overholder de væsentlige krav og andre relevante bestemmelser i direktivet 2014/53/EU. Du kan læse overensstemmelseserklæringen på www.philips.com/support.

Bortskaffelse af udtjente produkter og batterier



Dit produkt er udviklet og fremstillet på basis af materialer og komponenter af høj kvalitet, som kan genbruges.



Dette symbol på et produkt betyder, at produktet er omfattet af EU-direktivet 2012/19/EU.



Dette symbol betyder, at produktet indeholder batterier omfattet af EU-direktivet 2013/56/EU, som ikke må bortskaffes sammen med almindeligt husholdningsaffald.

Undersøg reglerne for dit lokale indsamlingssystem for elektriske og elektroniske produkter og batterier. Følg lokale regler, og bortskaf aldrig produktet og batterierne med almindeligt husholdningsaffald. Korrekt bortskaffelse af udtjente produkter og batterier hjælper dig med at forhindre negativ påvirkning af miljøet og menneskers helbred.

Udtagning af engangsbatterier

Se afsnittet om isætning af batterier, hvis du vil udtage engangsbatterierne.

Miljøoplysninger

Alt unødigt emballage er udeladt. Emballagen er forenklet og består af tre materialer: Pap (kasse), polystyrenskum (buffer) og polyethylen (poser; beskyttende skumfolie).

Systemet består af materiale, der kan genbruges, hvis det adskilles af et specialfirma. Overhold de lokale regler angående udsmidning af emballage, brugte batterier og gammelt udstyr.



Be responsible
Respect copyrights

Enheden indeholder kopibeskyttelsesteknologi, der er beskyttet af amerikanske patenter og andre immaterielle ejendomsrettigheder tilhørende Rovi Corporation. Reverse engineering (ombygning) og demontering af enheden er forbudt.

Dette apparat bærer denne etiket:



Bemærk

- Identifikationspladen findes på bagsiden af enheden.



Copyright © 2015 Gibson Innovations Limited. Revised Edition © 2017

This product has been manufactured by, and is sold under the responsibility of Gibson Innovations Ltd., and Gibson Innovations Ltd. is the warrantor in relation to this product. Philips and the Philips Shield Emblem are registered trademarks of Koninklijke Philips N.V. and are used under license.

MCM2450_12_UM_V5.0

