

Rádi vám vždy pomůžeme

www.philips.com/support



MCM2450



Příručka pro uživatele

PHILIPS

Obsah

| | | |
|-----------|--|-----------|
| 1 | Důležité informace | 2 |
| | Bezpečnost | 2 |
| 2 | Váš mikrosystém | 3 |
| | Úvod | 3 |
| | Obsah balení | 3 |
| | Celkový pohled na hlavní jednotku | 4 |
| | Celkový pohled na dálkový ovladač | 5 |
| 3 | Začínáme | 7 |
| | Připojení antény FM | 7 |
| | Připojení napájení | 7 |
| | Příprava dálkového ovladače | 7 |
| | Nastavení hodin | 8 |
| | Zapnutí | 8 |
| 4 | Přehrávání | 9 |
| | Přehrávání z disku | 9 |
| | Přehrávání z jednotky USB | 9 |
| | Přehrávání | 9 |
| | Přechod na skladbu | 9 |
| | Programování skladeb | 10 |
| 5 | Poslech rádia | 11 |
| | Naladění rádiové stanice | 11 |
| | Automatické uložení rádiových stanic FM | 11 |
| | Ruční uložení rádiových stanic FM | 11 |
| | Výběr předvolby rádiové stanice | 11 |
| | Volba stereofonního/monofonního vysílání | 12 |
| 6 | Nastavení zvuku | 13 |
| | Výběr předvolby zvukového efektu | 13 |
| | Nastavení úrovně hlasitosti | 13 |
| | Ztlumení zvuku | 13 |
| 7 | Další funkce | 14 |
| | Nastavení budíku | 14 |
| | Nastavení časovače vypnutí | 14 |
| | Poslech z externího zařízení | 14 |
| | Poslech prostřednictvím sluchátek | 15 |
| 8 | Informace o výrobku | 16 |
| | Specifikace | 16 |
| | Informace o hratelnosti USB | 17 |
| | Podporované formáty disků MP3 | 17 |
| 9 | Řešení problémů | 18 |
| 10 | Oznámení | 19 |

1 Důležité informace

Bezpečnost

- Zajistěte, aby byl kolem výrobku dostatečný prostor pro řádnou ventilaci.
- Používejte pouze doplňky nebo příslušenství doporučené výrobcem.
- UPOZORNĚNÍ týkající se používání baterie – dodržujte následující pokyny, abyste zabránili úniku elektrolytu z baterie, který může způsobit zranění, poškození majetku nebo poškození výrobku:
 - Baterii nainstalujte správně podle značení + a - na výrobku.
 - Pokud nebudete výrobek delší dobu používat, vyjměte baterii.
 - Baterie nesmí být vystavena nadměrnému teplu, např. slunečnímu záření, ohni a podobně.
- Používejte pouze takové napájení, jaké je uvedeno v uživatelské příručce.
- Výrobek chraňte před kapající a stříkající vodou.
- Na výrobek nepokládejte žádné nebezpečné předměty (např. předměty naplněné tekutinou nebo hořící svíčky).
- Protože adaptér slouží k vypínání přístroje, zařízení k vypínání přístroje by mělo být připraveno k použití.

Varování

- Neodstraňujte kryt systému.
- Nikdy nemažte žádnou část tohoto zařízení.
- Nepokládejte toto zařízení na jiné elektrické zařízení.
- Zařízení nevystavujte přímému slunci, otevřenému ohni nebo žáru.
- Nikdy se nedívejte do laserového paprsku uvnitř zařízení.
- Ujistěte se, že máte vždy snadný přístup k napájecímu kabelu, zástrčce nebo adaptéru, abyste mohli zařízení odpojit od napájení.

Bezpečnost poslechu



Výstraha

- Nepoužívejte sluchátka příliš dlouho při vysoké hlasitosti a nastavte hlasitost sluchátek na bezpečnou úroveň. Předjedete tak poškození sluchu. Čím vyšší je hlasitost, tím kratší je bezpečná doba poslechu.

Při používání sluchátek dodržujte následující pravidla.

- Poslouchejte při přiměřené hlasitosti po přiměřeně dlouhou dobu.
- Po přizpůsobení svého sluchu již neupravujte hlasitost.
- Nenastavujte hlasitost na tak vysokou úroveň, abyste neslyšeli zvuky v okolí.
- V situacích, kdy hrozí nebezpečí, buďte opatrní nebo zařízení přestaňte na chvíli používat.
- Nadměrný akustický tlak ze sluchátek může vést k trvalému poškození sluchu.

2 Váš mikrosystém

Gratulujeme k nákupu a vítáme vás mezi uživateli výrobků společnosti Philips! Chcete-li využívat všech výhod podpory nabízené společností Philips, zaregistrujte svůj výrobek na stránkách www.philips.com/welcome.

Úvod

Tato jednotka vám umožní:

- vychutnat si zvuk ze zvukových disků, paměťových zařízení USB a jiných externích zařízení
- poslouchat rádiové stanice FM.

Můžete si vybrat jeden z následujících zvukových efektů:

- **Balanced, Warm, Bright, Clear, a Powerful**

Jednotka podporuje tyto formáty médií:

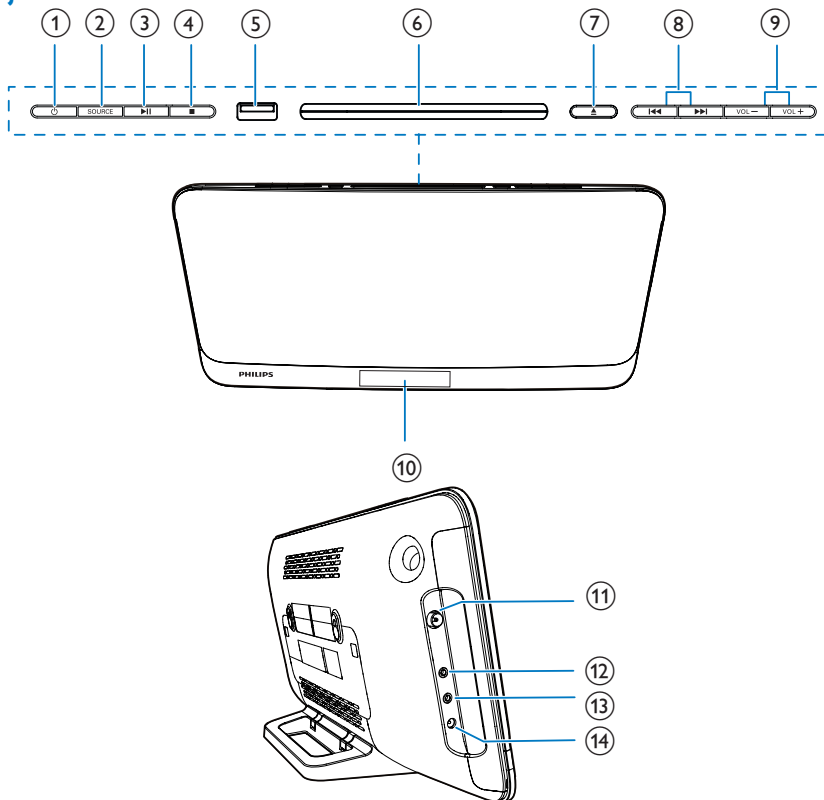


Obsah balení

Zkontrolujte a ověřte obsah balení:

- Hlavní jednotka
- 1 x kabel antény FM
- Dálkový ovladač (s jednou baterií AAA)
- Krátká uživatelská příručka
- List s informacemi o bezpečnosti
- List s informacemi o připevnění na zed'

Celkový pohled na hlavní jednotku



①

- Zapnutí nebo vypnutí jednotky.
- Přepne přístroj do pohotovostního režimu nebo do pohotovostního režimu Eco.

② **SOURCE**

- Stisknutím vyberte zdroj: DISC, USB, TUNER, AUDIO IN.

③

- Spuštění, pozastavení nebo obnovení přehrávání.

④

- Zastavení přehrávání nebo vymazání programu.

⑤

- Konektor USB.

⑥ **Podavač disku**

⑦


- Otevření/zavření podavače disku.

⑧

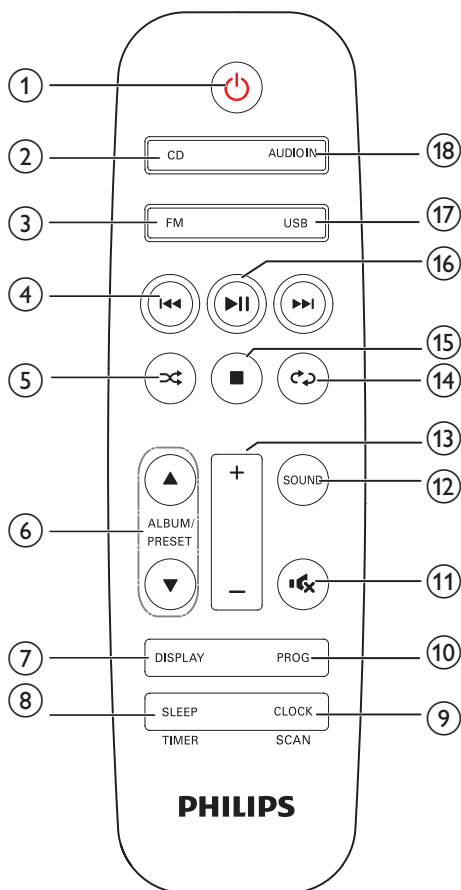
- Přechod na předchozí nebo následující stopu.
- Vyhledávání v rámci skladby / disku / USB.
- Naladění rádiové stanice.
- Nastavení času.


⑨ **VOL+/VOL-**







- Nastavení hlasitosti.

- ⑩ Panel displeje
- ⑪ FM ANT
 - Zásuvka antény VKV.
- ⑫ 
 - Konektor pro připojení sluchátek.
- ⑬ AUDIO IN
 - Vstupní konektor audia (3,5 mm) pro externí audiozařízení.
- ⑭ DC IN 12V \equiv 2.5A
 - Napájení.

Celkový pohled na dálkový ovladač



- ① 
 - Zapnutí nebo vypnutí jednotky.
 - Přepne přístroj do pohotovostního režimu nebo do pohotovostního režimu Eco.
- ② CD
 - Výběr zdroje DISC.
- ③ FM
 - Stisknutím vyberte zdroj FM.

- ④  • Přejchod na předchozí nebo následující stopu.
- Vyhledávání v rámci skladby / disku / USB.
 - Naladění rádiové stanice.
 - Nastavení času.
- ⑤  • Náhodné přehrání skladeb.
- ⑥ **ALBUM/PRESET ▲ / ▼**
- Výběr předvolby rádiové stanice.
 - Přejchod na předchozí nebo následující album.
- ⑦ **DISPLAY**
- Nastavení jasu displeje.
- ⑧ **SLEEP/TIMER**
- Nastavení časovače.
 - Nastavení budíku.
- ⑨ **CLOCK/SCAN**
- Nastavení hodin.
 - Zobrazení informací hodin.
 - Vyhledávání rádiových stanic FM.
- ⑩ **PROG**
- Programování skladeb.
 - Programování rádiových stanic.
- ⑪  • Úplné ztlumení nebo obnovení zvuku.
- ⑫ **SOUND**
- Výběr předvolby zvukového efektu.
- ⑬ +/-
- Nastavení hlasitosti.
- ⑭  • Opakované přehrávání stopy nebo všech stop.
- ⑮  • Zastavení přehrávání nebo vymazání programu.
- ⑯  • Spuštění, pozastavení nebo obnovení přehrávání.
- ⑰ **USB**
- Opakovaným stisknutím tlačítka vyberte zdroj USB.
- ⑱ **AUDIO IN**
- Stisknutím tlačítka vyberte zdroj AUDIO IN.

3 Začínáme

! Výstraha

- Použití ovládacích prvků nebo úpravy či provádění postupů, které jsou v rozporu se zde uvedenými informacemi, mohou způsobit riskantní vystavení laseru a nebezpečný provoz.

Vždy dodržujte správné pořadí pokynů uvedených v této kapitole.

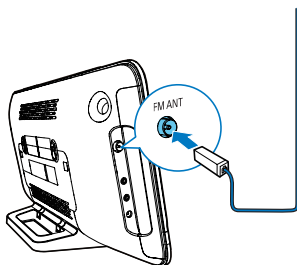
Jestliže se obrátíte na společnost Philips, budete požádáni o číslo modelu a sériové číslo vašeho přístroje. Číslo modelu a sériové číslo se nacházejí na zadní straně vašeho přístroje. Napište si čísla sem:

Model No. (číslo modelu)

Serial No. (sériové číslo)

Připojení antény FM

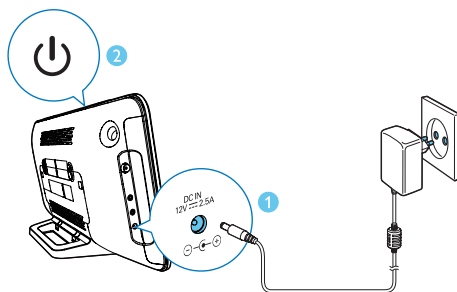
- Před poslechem rádia připojte k tomuto zařízení dodanou anténu.



Připojení napájení

! Výstraha

- Hrozí nebezpečí poškození výrobku! Zkontrolujte, zda napětí v elektrické síti odpovídá napětí, které je uvedeno na zadní straně hlavní jednotky.
- Nebezpečí úrazu elektrickým proudem! Před zapojením napájecího adaptéru AC se ujistěte, že je převodník zástrčky adaptéru správně upevněn. Při odpojování napájecího adaptéru vždy tahejte za zástrčku, nikdy za kabel.
- Před připojením napájecího adaptéru zkontrolujte, zda jsou provedena všechna ostatní připojení.



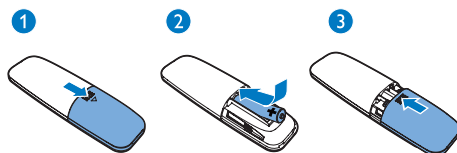
Příprava dálkového ovladače

! Výstraha

- Hrozí nebezpečí poškození výrobku! Pokud dálkový ovladač nebudete delší dobu používat, vyjměte baterii.

Vložení baterie do dálkového ovladače:

- 1 Otevřete přihrádku na baterie.
- 2 Vložte jednu dodanou baterii AAA se správnou polaritou (+/-) podle označení.
- 3 Zavřete přihrádku na baterie.



Nastavení hodin

- 1 V pohotovostním režimu stiskněte a podržte tlačítko **CLOCK** na dálkovém ovladači po dobu tří sekund.
↳ Zobrazí se formát hodin **[24H]** nebo **[12H]**.
- 2 Stisknutím tlačítek **◀◀ / ▶▶** vyberte formát hodin **[24H]** nebo **[12H]**.
- 3 Stisknutím tlačítka **CLOCK** potvrďte volbu.
↳ Zobrazí se čísla znázorňující hodiny a začnou blikat.
- 4 Stisknutím tlačítka **◀◀ / ▶▶** vyberte hodinu a potvrďte stisknutím tlačítka **CLOCK**.
↳ Zobrazí se čísla znázorňující minuty a začnou blikat.
- 5 Stisknutím tlačítka **◀◀ / ▶▶** vyberte minutu a potvrďte stisknutím tlačítka **CLOCK**.

Poznámka

- Nedojde-li během 10 sekund ke stisknutí žádného tlačítka, systém automaticky ukončí režim nastavení hodin.

Tip

- Stisknutím tlačítka **CLOCK** při zapnutém přístroji zobrazíte hodiny.

Přepnutí do pohotovostního režimu.

- Opětovným stisknutím tlačítka ϕ přepnete jednotku do pohotovostního režimu.
↳ Na panelu displeje jsou vidět hodiny (pokud jsou nastaveny).

Přepnutí do pohotovostního režimu Eco:

- Stiskněte a podržte tlačítko ϕ po dobu delší než tři sekundy.
↳ Panel displeje se ztmaví.

Poznámka

- Jednotka se po 15 minutách v pohotovostním režimu přepne do pohotovostního režimu Eco.

Přepínání mezi pohotovostním režimem a pohotovostním režimem ECO:

- Stiskněte a podržte tlačítko ϕ po dobu delší než tři sekundy.

Zapnutí

- Stiskněte tlačítko ϕ .
↳ Jednotka se přepne na poslední vybraný zdroj.

4 Přehrávání

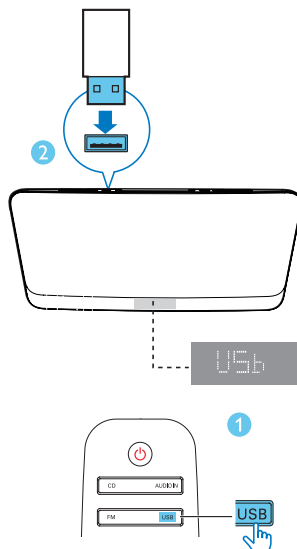
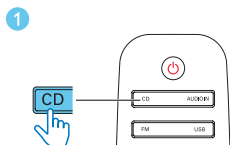
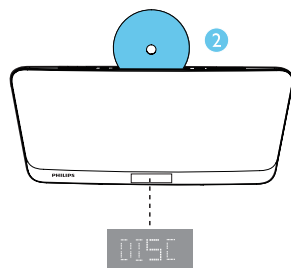
↳ Přehrávání se automaticky spustí.
Pokud ne, stiskněte tlačítko ►||.

Přehrávání z disku

Poznámka

- Ujistěte se, že disk obsahuje přehrávatelný zvukový obsah.

- 1 Stisknutím tlačítka **CD** vyberte zdroj **DISC**.
- 2 Vložte do podavače disk potištenou stranou směrem k sobě.
↳ Přehrávání se automaticky spustí.
Pokud ne, stiskněte tlačítko ►||.




Přehrávání

- ▲ / ▼ Výběr složky.
- ◀◀ / ▶▶ Stisknutím tlačítka přejdete na předchozí nebo následující skladbu.
Stisknutím a podržením spustíte rychlé prohledávání vzad/vpřed v aktuální skladbě.
- ▶|| Pozastavení nebo obnovení přehrávání.
- Zastavení přehrávání.
- ↺↻ Opakované přehrávání stopy nebo všech stop.
- ↻ Přehrávání skladeb v náhodném pořadí (neplatí pro naprogramované skladby).

Přehrávání z jednotky USB

Poznámka

- Přesvědčte se, že zařízení USB obsahuje přehrávatelný zvukový obsah (viz 'Informace o výrobku' na straně 16).

- 1 Opakovaným stisknutím tlačítka **USB/AUDIO IN** vyberte zdroj **USB**.
- 2 Zapojte zařízení USB do konektoru .

Přechod na skladbu

Pro disk CD:

Stisknutím tlačítka ◀◀ / ▶▶ vyberte další skladbu.

Pro disk MP3 a jednotku USB:

- 1 Stisknutím tlačítka **ALBUM/PRESET ▲ / ▼** vyberte album nebo složku.
- 2 Stisknutím tlačítka **◀◀ / ▶▶** vyberte skladbu nebo soubor.

Programování skladeb

Naprogramovat lze maximálně 20 skladeb.

- 1 Zastavte přehrávání a poté stisknutím tlačítka **PROG/SCAN** aktivujte režim programování.
- 2 U skladeb MP3 vyberte pomocí tlačítka **ALBUM/PRESET ▲ / ▼** album.
- 3 Pomocí tlačítek **◀◀ / ▶▶** vyberte skladbu a stisknutím tlačítka **PROG/SCAN** volbu potvrďte.
- 4 Opakováním kroků 2–3 naprogramujete další stopy.
- 5 Stisknutím tlačítka **▶||** přehrajete naprogramované skladby.
 - Chcete-li program vymazat, zastavte přehrávání a poté stiskněte tlačítko **■**.

5 Poslech rádia

Tip

- Anténu umístěte co nejdále od televizoru nebo jiných zdrojů vyzařování.
- Připojte přibalenou anténu FM.
- Pro optimální příjem anténu zcela natáhněte a upravte její polohu.

Naladění rádiové stanice

- 1 Stisknutím tlačítka **FM** vyberte zdroj tuner.
- 2 Stiskněte a na 3 sekundy přidržte tlačítko **◀◀ / ▶▶**.
↳ Rádio automaticky naladí stanici se silným příjmem.
- 3 Zopakováním kroku 2 naladíte více stanic.

Naladění slabé stanice:

- Opakovaně stisknete tlačítko **◀◀ / ▶▶**, dokud nenajdete optimální příjem.

Automatické uložení rádiových stanic FM

Poznámka

- Uložit lze maximálně 20 předvoleb rádiových stanic (FM).

- 1 V režimu tuneru stisknutím tlačítka **CLOCKSCAN** po dobu více než dvou sekund aktivujete automatické programování.
↳ Zobrazí se hlášení **[AUTO]** (automaticky).
↳ Všechny dostupné stanice se naprogramují podle síly příjmu vlnového pásma.

↳ První naprogramovaná stanice začne automaticky hrát.

- 2 Stisknutím tlačítka **▲ / ▼** vyberete předvolbu.

Ruční uložení rádiových stanic FM

- 1 Naladíte rádiovou stanici FM.
- 2 Stisknutím tlačítka **PROG** aktivujete režim programování.
↳ Bliká hlášení **[PROG]** (program).
- 3 Opakovaným stisknutím tlačítek **ALBUM/ PRESET ▲ / ▼** vyberte rozhlasovou frekvenci.
- 4 Potvrďte opětovným stiskem tlačítka **PROG**.
↳ Zobrazí se frekvence předvolbu stanice.
- 5 Opakováním výše uvedených kroků uložte další stanice FM.

Poznámka

- Chcete-li přednastavenou stanici vymazat, uložte na její místo jinou stanici.

Výběr předvolby rádiové stanice

- V režimu FM stisknutím tlačítka **▲ / ▼** vyberete předvolbu rádiové stanice.

Volba stereofonního/ monofonního vysílání



Poznámka

- Stereofonní vysílání je výchozím nastavením režimu tuneru.
 - Chcete-li zlepšit příjem stanic se slabým signálem, přepněte na monofonní zvuk.
-
- Stisknutím tlačítka ►|| v režimu tuneru FM lze přepínat mezi monofonním a stereofonním vysíláním.
 - ↳ Pokud je vysílání rádiové stanice stereofonní, zobrazí se zpráva **[STEREO]** (stereofonní).

6 Nastavení zvuku

Následující funkce lze použít u všech podporovaných médií.

Výběr předvolby zvukového efektu

- Opakovaným stisknutím tlačítka **SOUND** vyberte předvolbu zvukového ekvalizéru.
 - **Balanced**(Vyvážený), **Warm**(Vřelý), **Bright**(Jasný), **Clear**(Čistý) a **Powerful**(Výkonný).

Nastavení úrovně hlasitosti

- Na dálkovém ovladači stiskněte opakovaně tlačítko **+/-**.
- Na hlavní jednotce opakovaně stiskněte tlačítko **VOL+/VOL-**.

Ztlumení zvuku

- Stisknutím tlačítka **Mx** ztlumte nebo obnovte zvuk.

7 Další funkce



Tip

- Pokud je vybrán jeden ze zdrojů DISC/USB, ale není vložen disk ani připojené zařízení USB, systém se automaticky přepne na zdroj tuner.

Nastavení budíku

Tuto jednotku lze použít jako budík. Jako zdroj zvuku pro budík lze zvolit **DISC** (disk), **USB** nebo **TUNER**.

Poznámka

- Zkontrolujte správné nastavení hodin.

- 1 V pohotovostním režimu stiskněte a na tři sekundy přidržte tlačítko **SLEEP/TIMER**.
- 2 Opakovaným stisknutím tlačítka **◀◀ / ▶▶** vyberte zdroj budíku (**DISC**, **USB** nebo **TUNER**).
- 3 Stisknutím tlačítka **SLEEP/TIMER** volbu potvrďte.
↳ Začnou blikat čísla znázorňující hodiny.
- 4 Opakováním kroků 2 až 3 nastavte hodiny a minuty budíku a také jeho hlasitost.

Poznámka

- Nedojde-li během 90 sekund ke stisknutí žádného tlačítka, jednotka automaticky ukončí režim nastavení časovače.

Chcete-li zapnout nebo vypnout budík:

- Opakovaným stisknutím tlačítka **SLEEP/TIMER** procházejte informace budíku a aktivujte či deaktivujte budík.
↳ Pokud je časovač aktivován, zobrazí se zpráva **[TIMER]** (časovač).
↳ Pokud je časovač deaktivován, zobrazí se zpráva **[TIMER OFF]** (Časovač vypnutý) a symbol **[TIMER]**(časovač) zmizí.

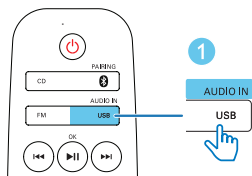
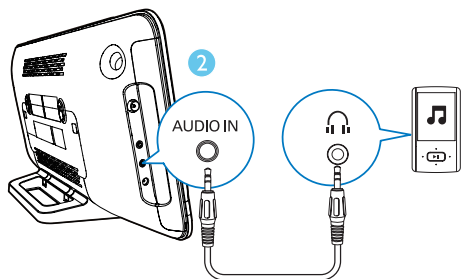
Nastavení časovače vypnutí

- Chcete-li nastavit časovač vypnutí, když je přístroj zapnutý, opakovaným stisknutím tlačítka **SLEEP/TIMER** vyberte nastavený časový úsek (v minutách).
 - **[SLP 120]**
 - **[SLP 90]**
 - **[SLP 60]**
 - **[SLP 45]**
 - **[SLP 30]**
 - **[SLP 15]**
 - **[SLP OFF]**
- ↳ Je-li aktivován časovač vypnutí, zobrazí se zpráva **[SLEEP]** (spánek). V opačném případě zpráva **[SLEEP]** (spánek) zmizí.


Poslech z externího zařízení

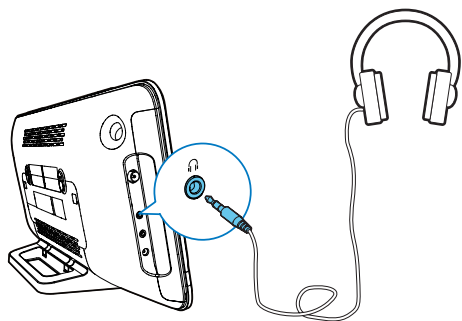
Prostřednictvím této jednotky a audiokabelu můžete poslouchat externí zařízení.

- 1 Opakovaným stisknutím tlačítka **USB/AUDIO IN** vyberte zdroj **AUDIO IN**.
- 2 Připojte audiokabel (není součástí dodávky) ke:
 - ke konektoru **AUDIO IN** (3,5 mm) na jednotce,
 - ke konektoru sluchátek na externím zařízení.
- 3 Spustěte přehrávání hudby na připojeném zařízení (viz uživatelská příručka daného zařízení).



Poslech prostřednictvím sluchátek

- Připojte sluchátka (nejsou součástí balení) ke konektoru .



8 Informace o výrobku



Poznámka

- Informace o výrobku jsou předmětem změn bez předchozího upozornění.

Specifikace

Zesilovač

| | |
|-------------------------------------|-------------------------|
| Jmenovitý výstupní výkon | 2 x 10 W |
| Kmitočtová charakteristika | 63 Hz – 20 kHz, +/-3 dB |
| Celkové harmonické zkreslení | <1 % (1 kHz) |
| Poměr signálu k šumu (posuzováno A) | >72 dBA |
| AUDIO IN | 650 mV RMS 22 kohmů |

Disk

| | |
|------------------------------|----------------------------|
| Typ laseru | Polovodičový |
| Průměr disku | 12 cm |
| Podporuje disky | CD-DA, CD-R, CD-RW, MP3-CD |
| Audio DA převodník | 24 bitů/ 44,1 kHz |
| Celkové harmonické zkreslení | <1 % (1 kHz) |
| Kmitočtová charakteristika | 63 Hz–20 kHz, ±3 dB |
| Poměr signálu k šumu | >72 dBA |

USB

| | |
|-------------------|--------------------|
| USB Direct, verze | 2.0, plná rychlost |
|-------------------|--------------------|

Tuner (FM)

| | |
|----------------------------------|-----------------|
| Rozsah ladění | 87,5 až 108 MHz |
| Krok ladění | 50 KHz |
| Přednastavené stanice | 20 |
| Citlivost | |
| – Mono, odstup signál/šum 26 dB | <22 dBf |
| – Stereo, poměr signál/šum 46 dB | <51,5 dBf |
| Citlivost ladění | <28 dBf |
| Celkové harmonické zkreslení | <3 % |
| Odstup signál/šum | >55 dBA |

Obecné informace

| | |
|---|---|
| Napájení střídavým proudem | Model: WAHU12000250-102/AS360-120-AE250 |
| | Vstup: 100–240 V~, 50-60 Hz |
| | Výstup: 12,0 V ss, 2,5 A |
| Spotřeba elektrické energie při provozu | 15 W |
| Spotřeba energie v pohotovostním režimu Eco | <0,5 W |
| Rozměry | |
| - Hlavní jednotka (Š x V x H) | 465 x 233 x 107 mm |
| - Krabice výrobku (Š x V x H) | 520 x 323 x 123 mm |
| Hmotnost | |
| – Hlavní jednotka | 2,4 kg |
| -Včetně balení | 3,6 kg |

Informace o hratelnosti USB

Kompatibilní zařízení USB:

- Paměť Flash USB (USB 2.0 nebo USB 1.1)
- Přehrávače Flash USB (USB 2.0 nebo USB 1.1)
- paměťové karty (je nutná přídatná čtečka karet vhodná pro tuto jednotku)

Podporované formáty USB:

- USB nebo formát paměťových souborů: FAT12, FAT16, FAT32 (velikost oddílu: 512 bajtů)
- Přenosová rychlost MP3: 32-320 Kb/s a proměnlivá přenosová rychlost
- Hloubka adresářů maximálně do 8 úrovní
- Počet alb/složek: maximálně 99
- Počet skladeb/titulů: maximálně 999
- ID3 tag v2.0 nebo novější
- Názvy souborů v kódování Unicode UTF8 (maximální délka: 32 bajtů)
- Soubory FLAC

Nepodporované formáty USB:

- Prázdná alba: prázdné album je album, které neobsahuje žádné soubory MP3/WMA a nezobrazí se na displeji.
- Nepodporované formáty souborů jsou přeskočeny; Například dokumenty Word (.doc) nebo soubory MP3 s příponou .dlf jsou ignorovány a nepřehrají se.
- Audiosoubory WMA, AAC, WAV a PCM
- Soubory WMA chráněné technologií DRM (.wav, .m4a, .m4p, .mp4, .aac)
- Soubory WMA ve formátu Lossless
- FLAC přes USB

Podporované formáty disků MP3

- ISO9660, Joliet
- Maximální počet titulů: 128 (v závislosti na délce názvu souboru)
- Maximální počet alb: 99
- Podporované vzorkovací frekvence: 32 kHz, 44,1 kHz, 48 kHz
- Podporované přenosové rychlosti: 32~256 (kb/s), proměnlivé přenosové rychlosti

9 Řešení problémů



Varování

- Neodstraňujte kryt zařízení.

Pokud chcete zachovat platnost záruky, nikdy jednotku neopravujte sami.

Jestliže dojde k problémům s tímto zařízením, zkontrolujte před kontaktováním servisu následující možnosti. Pokud problém není vyřešen, přejděte na webovou stránku společnosti Philips (www.philips.com/support). V případě kontaktování společnosti Philips mějte zařízení po ruce a připravte si číslo modelu a sériové číslo.

Nefunguje napájení

- Zkontrolujte, zda je napájecí kabel zařízení řádně připojen.
- Ujistěte se, že je v zásuvce proud.
- Funkce pro úsporu energie jednotku automaticky přepne do pohotovostního režimu 15 minut po skončení přehrávání bez nutnosti obsluhy ovládacích prvků.

Žádný nebo špatný zvuk

- Upravte hlasitost.
- Zkontrolujte, zda jsou správně připojeny reproduktory.
- Zkontrolujte, zda jsou uchyceny holé části kabelů.

Jednotka nereaguje

- Odpojte a znovu připojte zásuvku střídavého proudu a jednotku znovu zapněte.

Dálkové ovládání nefunguje

- Než stisknete kteréhokoli funkční tlačítko, vyberte nejprve správný zdroj namísto na hlavní jednotce dálkovým ovládáním.
- Zmenšete vzdálenost mezi dálkovým ovládáním a jednotkou.

- Vložte baterii podle polarity (+/-).
- Vyměňte baterii.
- Dálkové ovládání namířte přímo na senzor na přední straně jednotky.

Nebyl zjištěn žádný disk

- Vložte disk.
- Ujistěte se, že jste vložili disk stranou s potiskem nahoru.
- Počkejte, až zmizí kondenzace vlhkosti na čočce.
- Vyměňte nebo vyčistěte disk.
- Použijte uzavřený disk CD nebo disk správného formátu.

Některé soubory na zařízení USB nelze zobrazit

- Počet složek nebo souborů na zařízení USB překročil určitý počet. Tento jev není závada.
- Formáty těchto souborů nejsou podporovány.

Zařízení USB není podporováno.

- Zařízení USB není s jednotkou kompatibilní. Zkuste jiné.

Špatný příjem rádia

- Zvětšete vzdálenost mezi jednotkou a televizorem nebo jinými zdroji vyzařování.
- Připojte a úplně vysuňte přibalenou anténu.

Časovač nefunguje

- Nastavte správně hodiny.
- Zapněte časovač.

Nastavení hodin/časovače se vymazalo

- Byla přerušena dodávka energie nebo odpojena síťová šňůra. Znovu nastavte hodiny/časovač.

10 Oznámení

Veškeré změny nebo úpravy tohoto zařízení, které nebyly výslovně schváleny společností Gibson Innovations, mohou mít za následek ztrátu autorizace k používání tohoto zařízení.

Společnost Gibson Innovations tímto prohlašuje, že tento výrobek vyhovuje zásadním požadavkům a dalším příslušným ustanovením směrnice 2014/53/EU. Prohlášení o shodě naleznete na webových stránkách www.philips.com/support.

Likvidace starého výrobku a baterie



Výrobek je navržen a vyroben z vysoce kvalitního materiálu a součástí, které lze recyklovat a znovu používat.



Symbol na výrobku znamená, že výrobek splňuje evropskou směrnici 2012/19/EU.



Symbol na výrobku znamená, že výrobek obsahuje baterie splňující evropskou směrnici 2013/56/EU, takže nemůže být likvidován společně s běžným domácím odpadem.

Zjistěte si informace o místním systému sběru tříděného odpadu elektrických a elektronických výrobků a baterií. Dodržujte místní předpisy a nikdy nelikvidujte výrobek nebo baterie společně s běžným domácím odpadem. Správnou likvidací starých výrobků a baterií pomůžete předejít negativním dopadům na životní prostředí a lidské zdraví.

Likvidace baterií

Chcete-li odstranit baterie, podívejte se do sekce instalace baterií.

Informace o ochraně životního prostředí

Veškerý zbytečný obalový materiál byl vynechán. Snažili jsme se, aby bylo možné obalový materiál snadno rozdělit na tři materiály: lepenku (krabice), polystyrén (ochranné balení) a polyetylen (sáčky, ochranné fólie z lehčeného plastu).

Systém se skládá z materiálů, které je možné v případě demontáže odbornou firmou recyklovat a opětovně použít. Při likvidaci obalových materiálů, vybitých baterií a starého zařízení se řiďte místními předpisy.



Tento výrobek využívá technologii na ochranu proti kopírování, která je chráněna patenty registrovanými v USA a jinými právy na ochranu duševního vlastnictví společnosti Rovi Corporation. Zpětná analýza a dekompilace jsou zakázány.

Zařízení je opatřeno tímto štítkem:



☰ Poznámka

- Štítek s typovými údaji je umístěn na zadní straně zařízení.



Copyright © 2015 Gibson Innovations Limited. Revised Edition © 2017

This product has been manufactured by, and is sold under the responsibility of Gibson Innovations Ltd., and Gibson Innovations Ltd. is the warrantor in relation to this product. Philips and the Philips Shield Emblem are registered trademarks of Koninklijke Philips N.V. and are used under license.

MCM2450_12_UM_V5.0

