

# Aina apuna

Rekisteröi tuote, voit käyttää tukipalvelua osoitteessa  
[www.philips.com/support](http://www.philips.com/support)



MCM2450



# Käyttöopas

# PHILIPS



# Sisällysluettelo

<b>1 Tärkeää</b>	2
Turvallisuus	2
<b>2 Mikrojärjestelmä</b>	3
Johdanto	3
Toimituksen sisältö	3
Päälaitteen yleiskuvaus	4
Kaukosäätimen yleiskuvaus	5
<b>3 Aloitus</b>	7
FM-antennin liittäminen	7
Virran kytkeminen	7
Kaukosäätimen valmisteleminen	7
Ajan asettaminen	8
Käynnistäminen	8
<b>4 Toistaminen</b>	9
Toisto levyltä	9
USB-toisto	9
Toiston hallinta	9
Kappaleeseen siirtyminen	10
Raitojen ohjelmointi	10
<b>5 Radion kuunteleminen</b>	11
Radioaseman virittäminen	11
FM-radioasemien tallentaminen automaattisesti	11
FM-radioasemien tallentaminen manuaalisesti	11
Esiasetetun aseman valitseminen	11
Stereo-/monolähetyksen valitseminen	12
<b>6 Äänen säätäminen</b>	13
Esimääritetyn äänitehosteen valitseminen	13
Äänenvoimakkuuden säätö	13
Äänen mykistys	13
<b>7 Muut toiminnot</b>	14
Hälytyksen asettaminen	14
Uniajastimen määrittäminen	14
Ulkoisen laitteen kuunteleminen	14
Kuulokkeilla kuunteleminen	15
<b>8 Tuotetiedot</b>	16
Teknisiä tietoja	16
USB-toistettavuustiedot	17
Tuetut MP3-levyformaatit	17
<b>9 Vianmääritys</b>	18
<b>10 Huomaus</b>	19

# 1 Tärkeää

## Turvallisuus

- Varmista, että tuotteen ympärillä on tarpeeksi tilaa tuetukselle.
- Käytä ainoastaan valmistajan määrittelemiä lisälaitteita tai lisätarvikkeita.
- Paristojen käytön VAROITUS: paristojen vuotamisesta johtuvia vahinkoja voi estää toimimalla seuraavilla tavoilla:
  - Asenna paristo oikein, pariston navat (+ ja –) tuotteen merkintöjen mukaisesti.
  - Poista paristo, jos tuote on pitkään käyttämättä.
  - Paristoja ei saa altistaa korkeille lämpötiloille, kuten auringonvalolle tai tulelle.
- Käytä ainoastaan käyttöoppaassa mainittuja virtalähteitä.
- Suojaa laite tippuvalta vedeltä tai roiskeilta.
- Älä aseta laitteen päälle mitään sitä mahdollisesti vahingoittavia esineitä, kuten nestettä sisältäviä esineitä tai kynttilöitä.
- Jos laturin liitintä käytetään laitteen virran katkaisemiseen, virran katkaiseva laite on edelleen käytettävissä.



### Vakava varoitus

- Älä koskaan avaa laitteen runkoa.
- Älä koskaan voitele mitään laitteen osaa.
- Älä koskaan aseta tuotetta muiden laitteiden päälle.
- Älä säilytä laitetta suorassa auringonvalossa tai liekkien tai lämmönlähteiden läheisyydessä.
- Älä katso laitteen sisällä olevaan lasersäteeseen.
- Varmista, että virtajohto tai pistoke on sijoitettu niin, että voit helposti irrottaa laitteen virtalähteestä.

## Kuunteluturvallisuudesta



### Varoitus

- Suojaa kuulosi käyttämällä kuulokkeita vain rajoitetun ajan korkealla äänenvoimakkuudella ja säätämällä sitten äänenvoimakkuus turvalliselle tasolle. Mitä suurempi äänenvoimakkuus on, sitä lyhyempi on turvallinen kuuntelu-aika.

### Noudata kuulokkeiden käytössä seuraavia ohjeita.

- Kuuntele kohtuullisella äänenvoimakkuudella kohtuullisia aikoja.
- Älä lisää äänenvoimakkuutta kuulosi totuttua nykyiseen ääneen.
- Älä lisää äänenvoimakkuutta niin suureksi, ettet kuule, mitä ympärilläsi tapahtuu.
- Lopeta tai keskeytä kuunteleminen vaarallisissa tilanteissa.
- Kuulokkeen liiallinen äänenpaine saattaa vahingoittaa kuuloa.

## 2 Mikrojärjestelmä

Olet tehnyt erinomaisen valinnan ostaessasi Philipsin laitteen. Käytä hyväksesi Philipsin tuki ja rekisteröi tuote osoitteessa [www.philips.com/welcome](http://www.philips.com/welcome).

---

### Johdanto

Tällä laitteella voit:

- kuunnella ääntä levyiltä, USB-laitteista tai muista ulkoisista laitteista
- kuunnella FM-radioasemia.

Voit valita jonkin seuraavista äänitehosteista:

- tasapainoinen, lämmin, kirkas, selkeä ja tehokas.

Laite tukee seuraavia mediamuotoja:



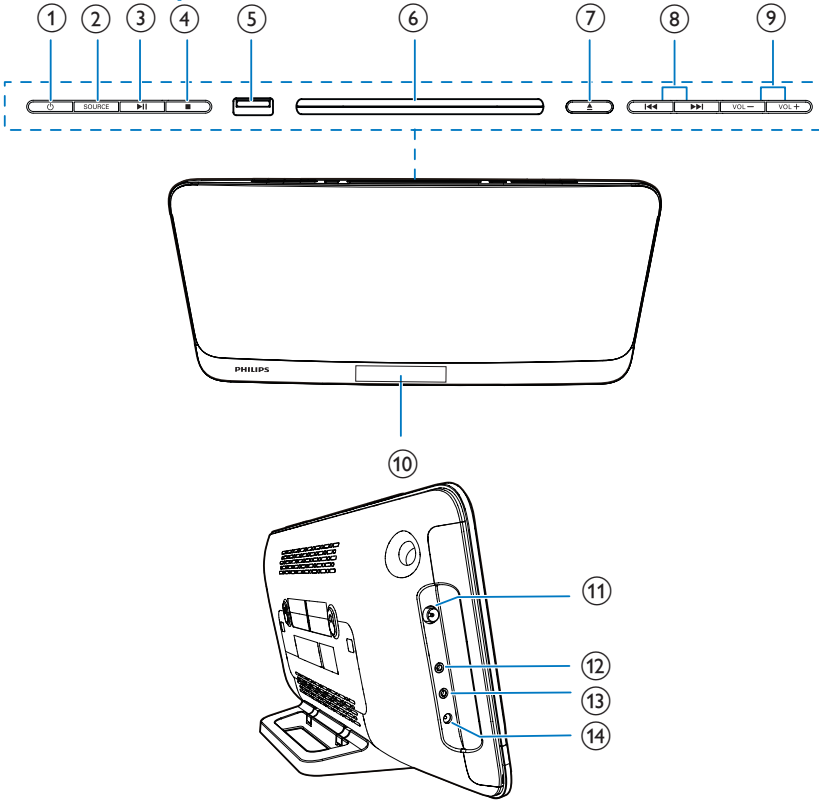
---

### Toimituksen sisältö

Tarkista pakkauksen sisältö:

- Päälaite
- 1 FM-lanka-antenni
- Kaukosäädin (ja yksi AAA-paristo)
- Lyhyt käyttöopas
- Turvallisuustiedot
- Ohjeet seinään asentamiselle

# Päälaitteen yleiskuvaus



①

- Laitteen käynnistäminen ja sammuttaminen.
- Siirtyminen valmiustilaan tai Eco-valmiustilaan.

② **SOURCE**

- Valitse lähde painamalla painiketta: DISC, USB, TUNER, AUDIO IN.

③

- Toiston aloittaminen, keskeyttäminen ja jatkaminen.

④

- Toiston lopettaminen tai ohjelmatietojen tyhjentäminen.

⑤

- USB-liitäntä

⑥ **Levykellka**

⑦

- Levykelkan avaaminen/sulkeminen.

⑧

- Siirtyminen edelliseen tai seuraavaan kappaleeseen.
- Raidalta/levyitä/USB:ltä haku.
- Radioaseman virittäminen.
- Ajan muuttaminen.


⑨ **VOL+/VOL-**

- Äänenvoimakkuuden säätäminen.

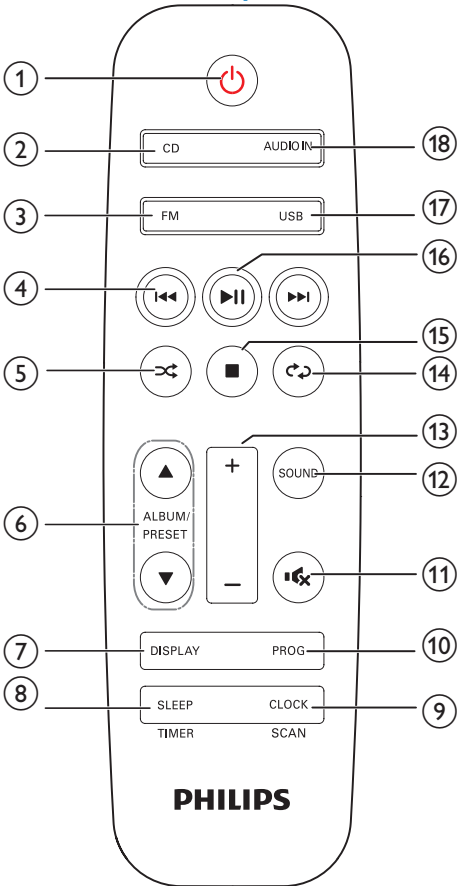
⑩ **Näyttö**





⑪ **FM ANT**

- FM-antenniliitäntä.

- ⑫  Kuulokeliitäntä.
- ⑬ **AUDIO IN**
  - Ulkoisen äänentoistolaitteen äänituloliitäntä (3,5 mm).
- ⑭ **DC IN 12V == 2.5A**
  - Virtaliitäntä.

## Kaukosäätimen yleiskuvaus



- ① 
  - Laitteen käynnistäminen ja sammuttaminen.
  - Siirtyminen valmiustilaan tai Eco-valmiustilaan.
- ② **CD**
  - Valitse levylähde.
- ③ **FM**
  - Valitse FM-lähde painamalla painiketta.
- ④ 
  - Siirtyminen edelliseen tai seuraavaan kappaleeseen.
  - Raidalta/levyiltä/USB:ltä haku.
  - Radioaseman virittäminen.
  - Ajan muuttaminen.
- ⑤ 
  - Raitojen satunnaistoisto.
- ⑥ **ALBUM/PRESET ▲ / ▼**
  - Pikavalinta-aseman valitseminen.
  - Siirtyminen edelliseen tai seuraavaan albumiin.
- ⑦ **DISPLAY**
  - Näytön kirkkauden säätäminen.
- ⑧ **SLEEP/TIMER**
  - Uniajastimen määrittäminen
  - Hälytysajan asettaminen.
- ⑨ **CLOCK/SCAN**
  - Kellonajan asettaminen.
  - Kellonajan näyttäminen.
  - Hae FM-radioasemia.
- ⑩ **PROG**
  - Raitojen ohjelmointi.
  - Radioasemien ohjelmointi.
- ⑪ 
  - Äänen mykistäminen tai äänen palauttaminen.
- ⑫ **SOUND**
  - Esiasetetun äänitehosteen valitseminen.

- ⑬ +/-
- Äänenvoimakkuuden säätäminen.
- ⑭ ↺
- Yhden raidan tai kaikkien raitojen toistuva toisto.
- ⑮ ■
- Toiston lopettaminen tai ohjelmatietojen tyhjentäminen.
- ⑯ ▶||
- Toiston aloittaminen, keskeyttäminen ja jatkaminen.
- ⑰ USB
- Valitse USB-lähde painamalla painiketta toistuvasti.
- ⑱ AUDIO IN
- Valitse AUDIO IN -lähde painamalla painiketta.



# 3 Aloitus



## Varoitus

- Muiden kuin tässä mainittujen säätimien käyttäminen tai toimintojen suorittaminen muulla kuin tässä mainituilla tavoilla voivat aiheuttaa altistumisen vaaralliselle laserivalolle tai vaaran laitteen käytössä.

Noudata aina tämän luvun ohjeita järjestyksessä.

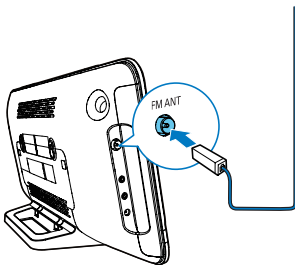
Jos otat yhteyttä Philipsiin, sinulta kysytään laitteen mallia ja sarjanumeroita. Malli- ja sarjanumero ovat laitteen takapaneelissa. Kirjoita numerot tähän:

Mallinumero \_\_\_\_\_

Sarjanumero \_\_\_\_\_

## FM-antennin liittäminen

- Liitä laitteen mukana toimitettu antenni laitteeseen, niin voit kuunnella radiota.

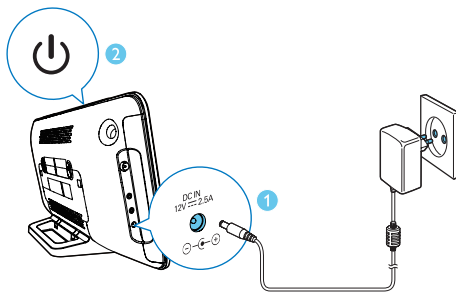


## Virran kytkeminen



### Varoitus

- Tuotteen vahingoittumisen vaara! Varmista, että virtalähteen jännite vastaa päälaitteen taakse merkittyä jännitettä.
- Sähköiskun vaara. Varmista, että sovitin on kunnolla kiinni, ennen kuin liität verkkolaitteen. Irrota verkkolaite aina tarttumalla pistokkeeseen, ei johtoon, ja vetämällä pistoke pistorasiasta.
- Varmista ennen verkkolaitteen liittämistä, että kaikki muut liittännät on tehty.



## Kaukosäätimen valmisteleminen



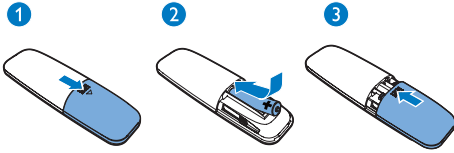
### Varoitus

- Tuotteen vahingoittumisen vaara! Kun kaukosäädintä ei käytetä pitkään aikaan, poista paristo.

### Kaukosäätimen paristojen asettaminen paikalleen:

- 1 Avaa paristolokero.
- 2 Aseta mukana toimitettu AAA-paristo kuvan mukaisesti siten, että pariston navat ovat oikein päin (+/-).

### 3 Sulje paristolokero.



## Ajan asettaminen

- 1 Paina valmiustilassa kaukosäätimen **CLOCK**-painiketta 3 sekunnin ajan.  
↳ Aika näytetään [24H]- tai [12H]-muodossa.
- 2 Valitse [24H]- tai [12H]-muoto painamalla painiketta ◀◀ / ▶▶.
- 3 Vahvista valinta painamalla **CLOCK**.  
↳ Tunnin numerot tulevat näkyviin ja alkavat vilkkua.
- 4 Aseta tunti ◀◀ / ▶▶ -painikkeilla ja vahvista **CLOCK**-painikkeella.  
↳ Minuutin numerot tulevat näkyviin ja alkavat vilkkua.
- 5 Aseta minuutit ◀◀ / ▶▶ -painikkeilla ja vahvista **CLOCK**-painikkeella.

### Huomautus

- Laite sulkee kellon asetustilan, jos mitään painiketta ei paineta 10 sekuntiin.

### Vihje

- Kellon voi näyttää virta kytkettynä painamalla **CLOCK**-painiketta.

## Siirtyminen valmiustilaan

- Siirrä laite valmiustilaan painamalla ◊ -painiketta uudelleen.  
↳ Kello tulee paneeliin (jos se on määritetty).

### ECO-valmiustilaan siirtyminen:

- Paina ◊ -painiketta yli 3 sekuntia.  
↳ Näyttöpaneeli himmenee.

### Huomautus

- Laite siirtyy Eco Power -valmiustilaan oltuaan 15 minuuttia valmiustilassa.

### Valmiustilan ja ECO-valmiustilan vaihtaminen:

- Paina ◊ -painiketta yli 3 sekuntia.

## Käynnistäminen

- Paina ◊ -painiketta.  
↳ Laite siirtyy viimeiseen valittuun lähteeseen.

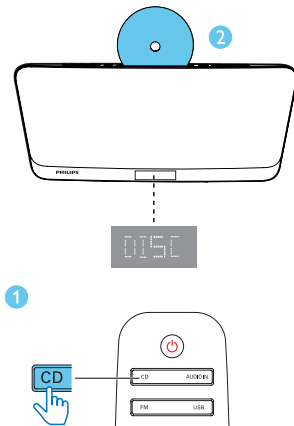
# 4 Toistaminen

## Toisto levyltä

### Huomautus

- Varmista, että levyllä on toistettavaa äänisisältöä.

- 1 Valitse **DISC**-lähde painamalla **CD**-painiketta.
- 2 Aseta levy levykelkkaan kuvapuoli itseäsi kohden.  
↳ Toisto alkaa automaattisesti. Jos toisto ei käynnisty, paina **▶||**-painiketta.



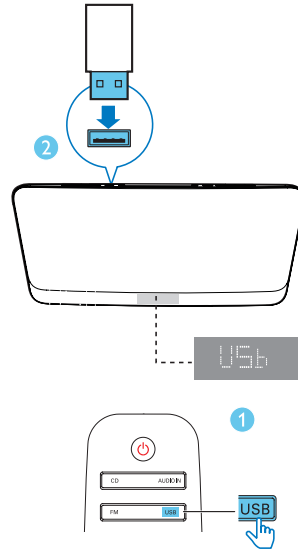
## USB-toisto

### Huomautus

- Varmista, että USB-laitteessa on toistettavaa äänisisältöä (katso 'Tuotetiedot' sivulla 16).

- 1 Valitse **USB**-lähde painamalla toistuvasti **USB/AUDIO IN**-painiketta.
- 2 Liitä USB-muistilaite **↔**-liitäntään.

↳ Toisto alkaa automaattisesti. Jos toisto ei käynnisty, paina **▶||**-painiketta.



## Toiston hallinta

- ▲ / ▼ Valitse kansio.
- ⏪ / Siirry edelliseen tai seuraavaan raitaan painamalla painiketta.  
Pitä painettuna: kela taaksepäin/ eteenpäin nykyisen raidan sisällä.
- ▶|| Keskeytä tai jatka toistoa.
- Toiston lopettaminen.
- ↺ Yhden raidan tai kaikkien raitojen toistuva toisto.
- ↻ Raitojen toistaminen satunnaisessa järjestyksessä. (Ei koske ohjelmoituja raitoja.)

---

## Kappaleeseen siirtyminen

CD:

Valitse jokin muu kappale **◀◀ / ▶▶**-painikkeilla.

MP3-levy ja USB:

- 1 Valitse albumi tai kansio painamalla painikkeita **ALBUM/PRESET ▲ / ▼**.
- 2 Valitse kappale tai tiedosto **◀◀ / ▶▶**-painikkeella.

---

## Raitojen ohjelmointi

Voit ohjelmoida enintään 20 raitaa.

- 1 Pysäytä toisto ja käynnistä ohjelmointitila painamalla tämän jälkeen **PROG/SCAN**-painiketta.
- 2 MP3-raidat: valitse albumi painamalla painikkeita **ALBUM/PRESET ▲ / ▼**.
- 3 Valitse raita **◀◀ / ▶▶**-painikkeilla ja vahvasta valinta **PROG/SCAN**-painikkeilla.
- 4 Voit ohjelmoida lisää raitoja toistamalla vaiheita 2 ja 3.
- 5 Toista ohjelmoidut raidat painamalla **▶▶▶**-painiketta.
  - Poista ohjelma pysäyttämällä toisto ja painamalla **■**-painiketta.

# 5 Radion kuunteleminen



## Vihje

- Asenna antenni mahdollisimman kauas TV:stä tai muista säteilyn lähteistä.
- Varmista, että mukana toimitettu FM-antenni on liitetty.
- Voit parantaa vastaanottoa vetämällä antennin kokonaan ulos ja säätämällä sen asentoa.

## Radioaseman virittäminen

- 1 Valitse viritinlähde **FM**-painikkeella.
- 2 Paina **◀◀ / ▶▶**-painiketta 3 sekuntia.  
↳ Radio virittää automaattisesti aseman, joka kuuluu hyvin.
- 3 Viritä lisää asemia toistamalla 2. vaihe.

### Heikosti kuuluvan aseman virittäminen:

- Paina **◀◀ / ▶▶**-painiketta toistuvasti, kunnes kuuluvuus on paras mahdollinen.

## FM-radioasemien tallentaminen automaattisesti



### Huomaus

- Voit ohjelmoida enintään 20 pikavalinta-asemaa (FM).

- 1 Siirry automaattiseen ohjelmointitilaan painamalla virintilassa **CLOCKSCAN**-painiketta yli kahden sekunnin ajan.  
↳ **[AUTO]**-teksti tulee näkyviin.  
↳ Kaikki käytettävissä olevat asemat ohjelmoidaan aaltoalueen vastaanottovoimakkuuden mukaiseen järjestykseen.  
↳ Ensin ohjelmoidun radioaseman lähetyksien alku kuuluu automaattisesti.

- 2 Valitse pikavalinta-asema **▲ / ▼**-painikkeella.

## FM-radioasemien tallentaminen manuaalisesti

- 1 Viritä FM-radioasema.
- 2 Ota ohjelmointitila käyttöön painamalla **PROG**-painiketta.  
↳ **[PROG]** (Ohjelmointi) vilkkuu.
- 3 Valitse radiotaajuus painamalla toistuvasti **ALBUM/PRESET ▲ / ▼**-painikkeita.
- 4 Vahvasta painamalla uudelleen **PROG**-painiketta.  
↳ Pikavalinta-aseman taajuus tulee näkyviin.
- 5 Voit tallentaa lisää FM-radioasemia toistamalla edellä kuvatut vaiheet.



### Huomaus

- Voit poistaa tallennetun aseman korvaamalla sen uudella asemalla.

## Esiasetetun aseman valitseminen

- FM-tilassa voit valita pikavalinta-aseman painamalla **▲ / ▼**-painikkeita.

---

## Stereo-/monolähetyksen valitseminen



### Huomautus

- Stereolähetyks on viritintilan oletusasetus.
  - Voit parantaa heikkosignaalistien asemien vastaanottoa asettamalla laitteen monotilaan.
- 
- FM-viritintilassa voit siirtyä mono- ja stereolähetyksen välillä painamalla ►||-painiketta toistuvasti.
    - ↳ **[STEREO]** (Stereo) näkyy näytössä, kun radioaseman lähetyks on stereolähetyks.

# 6 Äänen säätäminen

Seuraavassa lueteltuja toimintoja voi käyttää kaikkien tuettujen medialähteiden toistossa.

---

## Esimääritetyn äänitehosteen valitseminen

- Valitse esimääritetty äänitehoste painamalla toistuvasti **SOUND**-painiketta.
  - **Balanced** (tasapainoinen), **Warm** (lämmin), **Bright** (kirkas), **Clear** (selkeä) ja **Powerful** (tehokas).


---

## Äänenvoimakkuuden säätö

- Paina kaukosäätimen +/--painiketta toistuvasti.
- Paina päälaitteen **VOL+/VOL--**-painiketta toistuvasti.

---

## Äänen mykistys

- Voit mykistää äänen tai poistaa äänen painamalla  -painiketta.

# 7 Muut toiminnot

## Hälytyksen asettaminen

Laitetta voidaan käyttää herätyskellona. Voit valita hälytysäänien lähteeksi **DISC** (levy), **USB** (USB-laite) tai **TUNER** (radio).



### Huomaus

- Varmista, että olet asettanut kellonajan oikein.

- 1 Paina **SLEEP/TIMER**-painiketta kolmen sekunnin ajan valmiustilassa.
- 2 Valitse herätysäänien lähde (**DISC**, **USB** tai **TUNER**) painamalla toistuvasti **◀◀ / ▶▶**-painiketta.
- 3 Vahvista valinta valitsemalla **SLEEP/TIMER**.  
↳ Tunnit alkavat vilkkua.
- 4 Aseta tunnit, minuutit ja herätyksen äänenvoimakkuus toistamalla vaiheet 2–3.



### Huomaus

- Laite sulkee ajastimen asetustilan, jos mitään painiketta ei paineta 90 sekuntiin.

## Hälytyksen ottaminen käyttöön tai poistaminen käytöstä:

- Voit näyttää hälytyksen tiedot ja ottaa hälytyksen käyttöön tai poistaa sen käytöstä painamalla toistuvasti **SLEEP/TIMER**-painiketta.  
↳ Jos ajastin on käytössä, **[TIMER]** (ajastin) näkyy näytössä.  
↳ Jos ajastin ei ole käytössä, näkyviin tulee **[TIMER OFF]** (ajastin pois käytöstä) ja **[TIMER]** (ajastin) poistuu näytöstä.



### Vihje

- Jos lähteeksi valitaan **DISC/USB**, mutta levyä ei laiteta levykelkkaan tai **USB**-laitetta ei liitetä, järjestelmä siirtyy automaattisesti käyttämään viritinlähdettä.

## Uniajastimen määrittäminen

- Määritä uniajastin painamalla **SLEEP/TIMER**-painiketta toistuvasti määritetyn ajanjakson (minuutteina) valitsemiseksi.
  - **[SLP 120]**
  - **[SLP 90]**
  - **[SLP 60]**
  - **[SLP 45]**
  - **[SLP 30]**
  - **[SLP 15]**
  - **[SLP OFF]**
- ↳ Jos uniajastin on käytössä, näytössä näkyy **[SLEEP]** (uniajastin). Muussa tapauksessa **[SLEEP]** (uniajastin) -kuvake poistuu näytöstä.

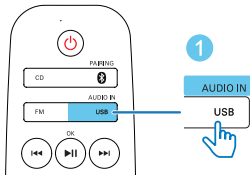
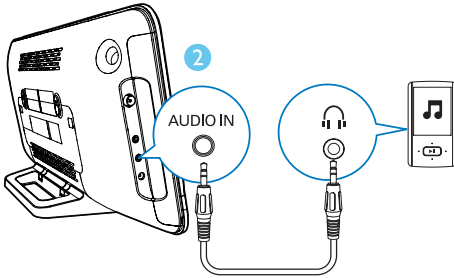
## Ulkoisen laitteen kuunteleminen

Voit kuunnella laitteella ulkoisia laitteita äänikaapelin kautta.


- 1 Valitse **AUDIO IN** äänilähde painamalla toistuvasti **USB/AUDIO IN**-painiketta.
- 2 Liitä äänikaapeli (lisävaruste):
  - laitteen **AUDIO IN** -liitäntä (3,5 mm)
  - ja ulkoisen laitteen kuulokeliitäntä.

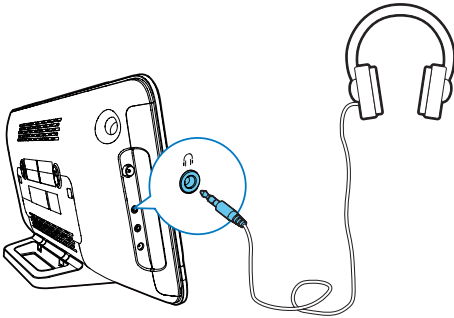


- 3 Aloita toisto laitteessa (lisätietoja on laitteen käyttöoppaassa).



## Kuulokkeilla kuunteleminen

- Litä kuulokkeet (lisävaruste)  -liitäntään.



# 8 Tuotetiedot



## Huomaus

- Tuotetietoja voidaan muuttaa ilman ennakoilmoitusta.

## Teknisiä tietoja

### Vahvistin

Ilmoitettu lähtöteho	2 x 10 W
Taajuusvaste	63–20 kHz, +/-3 dB
Harmoninen kokonaishäiriö	<1 % (1 kHz)
Signaali–kohina-suhde (A-painotettu)	>72 dBA
AUDIO IN	650 mV RMS, 22 kohmia

### Levy

Lasertyyppi	Puolijohde
Levyn halkaisija	12 cm
Tuetut levyt	CD-DA, CD-R, CD-RW, MP3-CD
Audio DAC	24 bittiä / 44,1 kHz
Harmoninen kokonaishäiriö	<1 % (1 kHz)
Taajuusvaste	63 Hz - 20 kHz, ±3 dB
S-k.-suhde	>72 dBA

### USB

USB Direct versio	2.0, nopea
-------------------	------------

### Viritin (FM)

Viritysalue	87,5-108 MHz
Virityskaavio	50 kHz

Pikavalinta-asemat	20
Herkkyys	
– Mono, 26 dB signaali-kohina-suhde	< 22 dBf
– Stereo, 46 dB signaali-kohina-suhde	<51,5 dBf
Haun valittavuus	<28dBf
Harmoninen kokonaishäiriö	< 3 %
Signaali–kohina-suhde	>55 dBA

### Yleistä

Virta	Malli: WAHU12000250-102/ AS360-120-AE250
	Tulo: 100–240 V~, 50/60 Hz,
	Lähtö: DC 12,0 V, 2,5 A
Virrankulutus käytössä	15 W
Virrankulutus Eco Power -valmiustilassa	<0,5 W
Mitat	
- Päälaite (L x K x S)	465 x 233 x 107 mm
- Tuotepakkaus (L x K x S)	520 x 323 x 123 mm
Paino	
- Päälaite	2,4 kg
- Pakkauksen kanssa	3,6 kg

---

## USB-toistettavuustiedot

### Yhteensopivat USB-laitteet:

- USB-muistitikku (USB 2.0 tai USB 1.1)
- USB flash -soittimet (USB 2.0 tai USB 1.1)
- muistikortit (tarvitaan tämän laitteen kanssa yhteensopiva kortinlukija)

### Tuetut USB-muodot:

- USB- tai muistitiedostomuoto FAT12, FAT16, FAT32 (sektorin koko: 512 tavua)
- MP3-bittinopeus (tiedonsiirtonopeus): 32–320 kbps ja vaihtuva bittinopeus
- Enintään 8 sisäkkäistä hakemistoa
- Albumien tai kansioiden määrä: enintään 99
- Raitojen tai kappaleiden määrä: enintään 999
- ID3-tunniste 2.0 tai uudempi
- Tiedostonimi Unicode UTF-8 -muodossa (enimmäispituus: 32 tavua)
- FLAC-tiedostot

### USB-muodot, joita ei tueta:

- – Tyhjät albumit: tyhjällä albumilla tarkoitetaan albumia, jossa ei ole MP3/WMA-tiedostoja ja joka ei näy näytössä.
- Jos tiedostomuotoa ei tueta, se ohitetaan. Esimerkiksi Word-tiedostot (.doc) tai MP3-tiedostot, joiden tiedostotunniste on .dlf, ohitetaan eikä niitä toisteta.
- WMA-, AAC-, WAV-, PCM-äänitiedostot
- DRM-suojatut WMA-tiedostot (.wav, .m4a, .m4p, .mp4, .aac)
- WMA Lossless -tiedostot
- FLAC USB:n kautta

---

## Tuetut MP3-levyformaattit

- ISO9660, Joliet
- Nimikkeiden enimmäismäärä: 128 (määrytyy tiedostonimen pituuden mukaan)
- Albumien enimmäismäärä: 99
- Tuetut näytteenottotaajuudet: 32 kHz, 44,1 kHz, 48 kHz
- Tuetut bittinopeudet: 32~256 (kbps), vaihtuvat bittinopeudet

# 9 Vianmääritys



## Vakava varoitus

- Älä koskaan avaa laitteen runkoa.

Älä yritä korjata laitetta itse, jotta takuu ei mitätöidy.

Jos laitteen käytössä ilmenee ongelmia, tarkista seuraavat seikat, ennen kuin soitat huoltoon. Jos ongelma ei ratkea, siirry Philipsin sivustoon [www.philips.com/support](http://www.philips.com/support). Kun otat yhteyttä Philipsiin, varmista, että laite on lähellä ja malli- ja sarjanumero ovat saatavilla.

### Laitteessa ei ole virtaa

- Varmista, että laitteen virtajohto on liitetty oikein.
- Varmista, että verkkolaitteeseen tulee virtaa.
- Virran säästämiseksi järjestelmä katkaisee virran automaattisesti 15 minuuttia sen jälkeen, kun raidan toisto on lopetettu eikä mitään toimintoa ole käytetty.

### Ei ääntä tai ääni on heikkolaatuinen

- Äänenvoimakkuuden säätö.
- Tarkista, että kaiuttimet on kytketty oikein.
- Tarkista, onko kaiuttimen paljaat johdot kiristetty.

### Laitte ei vastaa

- Irrota verkkovirtapistoke ja aseta se takaisin. Käynnistä sen jälkeen laite uudelleen.

### Kaukosäädin ei toimi

- Ennen kuin painat mitään toimintopainiketta, valitse ensin oikea lähde kaukosäätimestä (ei siis päälaitteesta).
- Käytä kaukosäädintä lähempänä laitetta.
- Aseta paristo kuvan osoittamalla tavalla siten, että sen navat ovat oikein päin (+/-).
- Vaihda paristo.

- Osoita kaukosäätimellä suoraan laitteen etuosassa olevaa tunnistinta.

### Levyä ei havaittu

- Aseta levy laitteeseen.
- Varmista, että levy on asetettu laitteeseen tekstipuoli ylöspäin.
- Odota, että linssiin tiivistynyt kosteus häviää.
- Vaihda tai puhdista levy.
- Käytä viimeisteltyä CD:tä tai oikeaa levyformaattia.

### Jotkin USB-laitteen tiedostot eivät näy

- USB-laitteella on liikaa kansioita tai tiedostoja. Tämä on normaalia eikä kyseessä ole laitteen toimintahäiriö.
- Kyseisiä tiedostomuotoja ei tueta.

### USB-laitetta ei tueta.

- USB-laite ei ole laitteen kanssa yhteensopiva. Kokeile toista.

### Huono radion kuuluvuus

- Siirrä laite ja TV tai muut säteilyn lähteet kauemmaksi toisistaan.
- Liitä mukana toimitettu antenni ja vedä se ääriasetoon.

### Ajastin ei toimi

- Määritä kello oikein.
- Ota ajastin käyttöön.

### Kellon/ajastimen asetukset hävinneet

- Virta on katkennut tai virtajohto on irrotettu. Aseta kello/ajastin uudelleen.

# 10 Huomautus

Tämän laitteen muuttaminen tai muokkaaminen muulla kuin Gibson Innovationsin erityisesti hyväksymällä tavalla voi mitätöidä käyttäjän valtuudet laitteen käyttämiseen.

Gibson Innovations vakuuttaa täten, että tämä tuote on direktiivin 2014/53/EU oleellisten vaatimusten ja tuotetta koskevien direktiivin muiden säännösten mukainen. Vaatimustenmukaisuusvakuutus on saatavilla osoitteessa [www.philips.com/support](http://www.philips.com/support).

## Vanhan tuotteen sekä vanhojen akkujen ja paristojen hävittäminen



Tuotteen suunnittelussa ja valmistuksessa on käytetty laadukkaita materiaaleja ja osia, jotka voidaan kierrättää ja käyttää uudelleen.



Tämä merkki tarkoittaa, että tuote kuuluu Euroopan parlamentin ja neuvoston direktiivin 2012/19/EU soveltamisalaan.



Tämä kuvake tarkoittaa, että tuotteessa on akkuja tai paristoja, joita Euroopan parlamentin ja neuvoston direktiivi 2013/56/EU koskee. Niitä ei saa hävittää tavallisen kotitalousjätteen mukana.

Tutustu paikalliseen sähkö- ja elektroniikkalaitteiden keräysjärjestelmään. Noudata paikallisia säädöksiä äläkä hävitä tuotetta, paristoja tai akkuja tavallisen talousjätteen mukana. Vanhojen tuotteiden, paristojen ja akkujen asianmukainen hävittäminen auttaa ehkäisemään ympäristölle ja ihmisille mahdollisesti koituvia haittavaikutuksia.

## Paristojen irrottaminen

Katso paristojen irrottamisohjeet kohdasta, jossa neuvotaan paristojen asettamisessa.

## Ympäristötietoja

Kaikki tarpeeton pakkausmateriaali on jätetty pois. Pyrimme siihen, että pakkauksen materiaalit on helppo jakaa kolmeen osaan: pahviin (laatikko), polystyreenimuoviin (pehmuste) ja polyeteeni (pussit, suojamuoviarki).

Järjestelmä koostuu materiaaleista, jotka voidaan kierrättää ja käyttää uudelleen, jos järjestelmän hajottamisen hoitaa siihen erikoistunut yritys. Noudata paikallisia pakkausmateriaaleja, vanhoja paristoja ja käytöstä poistettuja laitteita koskevia kierrätysohjeita.



Be responsible  
Respect copyrights

Tämä laite sisältää kopiosuojatekniikkaa, joka on suojattu Yhdysvaltain patenteilla ja muilla Rovi Corporationin immateriaalioikeuksilla. Tekniikan valmistustavan selvittäminen ja laitteen purkaminen on kiellettyä.

Tässä laitteessa on tarra:



## Huomautus

- Tyypikilpi on laitteen taustapuolella.



Copyright © 2015 Gibson Innovations Limited. Revised Edition © 2017

This product has been manufactured by, and is sold under the responsibility of Gibson Innovations Ltd., and Gibson Innovations Ltd. is the warrantor in relation to this product. Philips and the Philips Shield Emblem are registered trademarks of Koninklijke Philips N.V. and are used under license.

MCM2450\_12\_UM\_V5.0

