

Alltid der for å hjelpe deg

Registrer produktet og få støtte på
www.philips.com/support



MCM2450



Brukerhåndbok

PHILIPS

Innholdsfortegnelse

1 Viktig	2
Sikkerhet	2

2 Ditt mikrosystem	3
Innledning	3
Innholdet i esken	3
Oversikt over hovedenheten	4
Oversikt over fjernkontrollen	5

3 Komme i gang	7
Koble til FM-antennen	7
Koble til strømmen	7
Klargjør fjernkontrollen	7
Still inn klokken	8
Slå på	8

4 Spille av	9
Spille av fra plate	9
Spill av fra USB	9
Styre avspillingen	9
Hopp til et spor	10
Programmere spor	10

5 Høre på radio	11
Stille inn en radiostasjon	11
Lagre FM-radiostasjoner automatisk	11
Lagre FM-radiostasjoner manuelt	11
Velge en forhåndsinnstilt radiostasjon	11
Velg stereo-/monosending	11

6 Justere lyden	13
Velge en forhåndsinnstilt lydeffekt	13
Justere volumnivået	13
Slå av lyden	13

7 Andre funksjoner	14
Stille inn alarm-timer	14
Stille inn sleep timer	14
Lytte fra en eksterne enhet	14
Lytte med hodetelefon	15

8 Produktinformasjon	16
Spesifikasjoner	16
Informasjon om USB-spillbarhet	17
MP3-plattformater som støttes	17

9 Feilsøking	18
---------------------	----

10 Merknad	19
-------------------	----

1 Viktig

Sikkerhet

- Sørg for at det er nok fritt rom rundt produktet av hensyn til ventilasjon.
- Bruk bare tillegg eller tilbehør som er angitt av produsenten.
- **FORSIKTIGHET** ved batteribruk – for å unngå batterilekkasje som kan føre til skade på personer, eiendeler eller produktet, må følgende forholdsregler følges:
 - Sett inn batteriet riktig, + og – på batteriene skal samsvare med tilsvarende tegn på produktet.
 - Ta ut batteriet når produktet ikke skal brukes på lang tid.
 - Batteriet skal ikke utsettes for sterk varme som sollys, flammer eller lignende.
- Bruk bare strømforsyningene som er angitt i brukerhåndboken.
- Produktet må ikke utsettes for drypping eller sprut.
- Ikke plasser noen som helst farekilder på produktet (for eksempel væskefylte objekter og tente stearinlys).
- Der støpselet på direktetilkoblingsadapteren brukes som frakoblingsenhet, vil den frakoblede enheten hele tiden være klar til bruk.

Advarsel

- Fjern aldri dekselet på denne enheten.
- Smør aldri noen av delene i denne enheten.
- Plasser aldri enheten på annet elektrisk utstyr.
- Ikke utsett denne enheten for direkte sollys, åpen flamme eller varme.
- Se aldri rett på laserstrålen inne i enheten.
- Sørg for at du alltid har enkel tilgang til strømledningen, støpselet eller adapteren, slik at du kan koble enheten fra strømmen.

Hørselsvern



Forsiktig

- Du må kutte ned på tiden du bruker hodetelefoner med høyt volum og stille inn volumet på et trygt nivå slik at du unngår hørselsskade. Jo høyere volum, jo kortere bør lyttetiden være.

Følgende retningslinjer må leses og overholdes når du bruker hodetelefonene.

- Du bør lytte i begrensede perioder om gangen med et passe høyt lydnivå.
- Du må ikke justere volumet mens hørselen tilpasser seg.
- Ikke skru opp volumet så mye at du ikke kan høre hva som foregår rundt deg.
- Du bør være forsiktig eller slutte å bruke utstyret hvis det oppstår situasjoner som kan være farlige.
- Et høyt lydtrykk fra øretelefoner og hodetelefoner kan føre til hørselstap.

2 Ditt mikrosystem

Gratulerer med kjøpet, og velkommen til Philips! Hvis du vil dra full nytte av støtten som Philips tilbyr, kan du registrere produktet ditt på www.philips.com/welcome.

Innledning

Med denne enheten kan du

- spille av lyd fra plater, USB-lagringsenheter eller andre eksterne enheter
- høre på FM-radiostasjoner

Du kan velge en av følgende lydeffekter:

- **Balanced** (Balansert), **Warm** (Varm), **Bright** (Sterk), **Clear** (Klar) og **Powerful** (Kraftig)

Enheten støtter følgende medieformater:

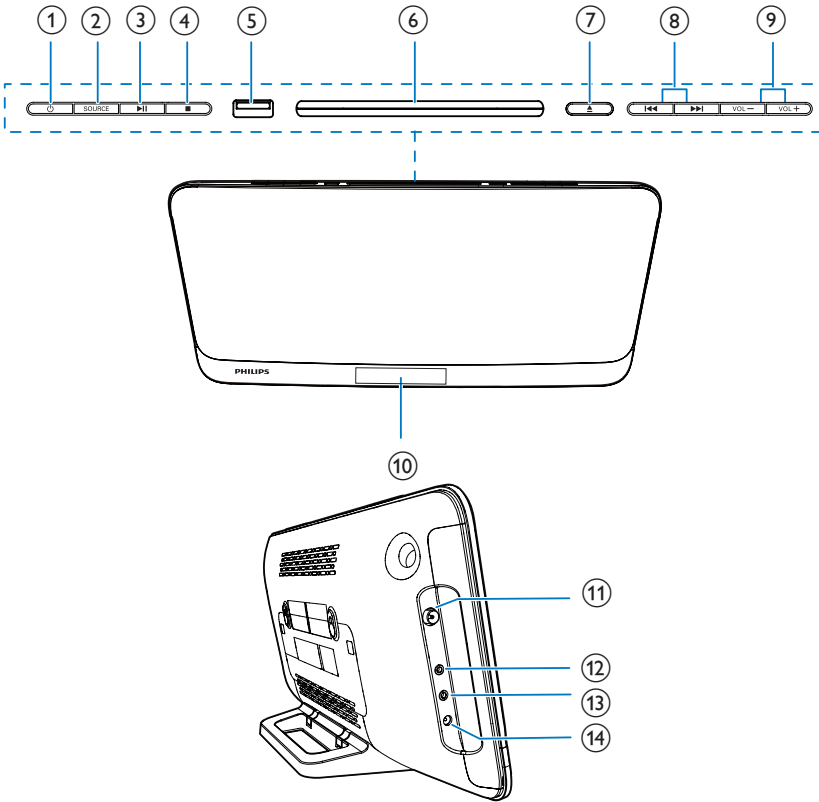


Innholdet i esken

Kontroller og identifiser innholdet i pakken:

- Hovedenhet
- 1 x FM-antenne (ledning)
- Fjernkontroll (med ett AAA-batteri)
- Kort brukerhåndbok
- Sikkerhetsark
- Ark for veggmontering

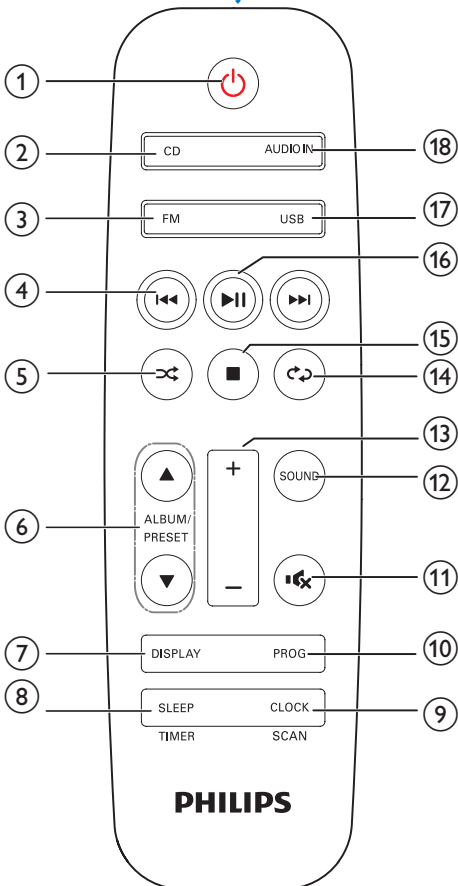
Oversikt over hovedenheten



- ①
 - Slå enheten av eller på.
 - Gå til standbymodus eller standbymodus med strømsparing.
- ② **SOURCE**
 - Trykk for å velge en kilde: DISC, USB, TUNER, AUDIO IN.
- ③
 - Start, stopp eller gjenoppta avspilling.
- ④
 - Stopp avspilling eller slett et program.
- ⑤
 - USB-kontakt.
- ⑥ **Plateskuff**
- ⑦
 - Åpne/lukk plateskuffen.
- ⑧
 - Hopp til forrige/neste spor.
 - Søk i et spor / på en plate / på USB.
 - Still inn en radiostasjon.
 - Still klokkeslettet.
- ⑨ **VOL+/VOL-**
 - Juster volumet.
- ⑩ **Displaypanel**
- ⑪ **FM ANT**
 - FM-antennekontakt.
- ⑫
 - Kontakt til hodetelefon.

- ⑬ **AUDIO IN**
 - Lydingngang (3,5 mm) for en ekstern lydenhet.
- ⑭ **DC IN 12V \equiv 2.5A**
 - Stikkontakt.

Oversikt over fjernkontrollen



- ① **⏻**
 - Slå enheten av eller på.
 - Gå til standbymodusen eller standbymodusen med strømsparing.

- ② **CD**
 - Velg DISC-kilden.
- ③ **FM**
 - Trykk for å velge FM-kilden.
- ④ **◀ / ▶**
 - Hopp til forrige/neste spor.
 - Søk i et spor / på en plate / på USB.
 - Still inn en radiostasjon.
 - Still klokkeslettet.
- ⑤ **∞**
 - Spill av spor i tilfeldig rekkefølge.
- ⑥ **ALBUM/PRESET ▲ / ▼**
 - Velg en forhåndsinnstilt radiostasjon.
 - Hopp til forrige/neste album.
- ⑦ **DISPLAY**
 - Justere lysstyrken på skjermen.
- ⑧ **SLEEP / TIMER**
 - Angi sleep timer.
 - Stille inn alarm-timer.
- ⑨ **CLOCK / SCAN**
 - Still inn klokken.
 - Vis klokkeinformasjon.
 - Skann FM-radiostasjoner.
- ⑩ **PROG**
 - Programmer spor.
 - Programmer radiostasjoner.
- ⑪ **🔇**
 - Slå av eller gjenopprett volumet.
- ⑫ **SOUND**
 - Velg en forhåndsinnstilt lydeffekt.
- ⑬ **+/-**
 - Juster volumet.
- ⑭ **↺**
 - Spill av et spor eller alle sporene gjentatte ganger.
- ⑮ **■**
 - Stopp avspilling eller slett et program.

- ⑩ **▶||**
 - Start, stopp eller gjenoppta avspilling.
- ⑪ **USB**
 - Trykk gjentatte ganger for å velge USB-kilden.
- ⑫ **AUDIO IN**
 - Trykk for å velge AUDIO IN-kilden.

3 Komme i gang

! Forsiktig

- Dersom du ikke følger disse bruksinstruksjonene, kan det resultere i farlig strålingseksponering eller annen farlig bruk.

Følg alltid instruksjonene i dette kapittelet i rekkefølge.

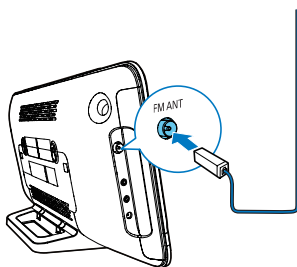
Hvis du kontakter Philips, vil du bli spurt om modell- og serienummeret til dette apparatet. Du finner modell- og serienummeret bak på apparatet. Skriv numrene her:

Modellnr. _____

Serienr. _____

Koble til FM-antennen

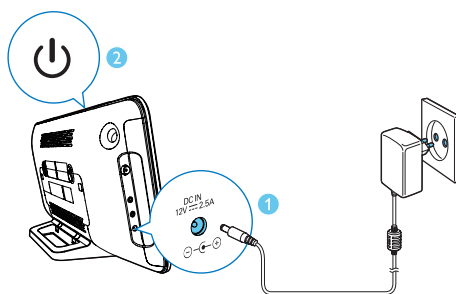
- Koble den medfølgende antennen til denne enheten før du lytter til radioen.



Koble til strømmen

! Forsiktig

- Fare for produktskade. Kontroller at nettspenningen er den samme som spenningen som er angitt på enhetens bakside.
- Fare for elektrisk støt. Før du kobler til vekselstrømadapteren, må du sørge for at adapterkontaktkonverteren er sikkert festet. Trekk alltid i støpselet og ikke i ledningen, når du kobler fra vekselstrømadapteren.
- Kontroller at du har utført alle de andre tilkoblingene før du kobler til vekselstrømadapteren.



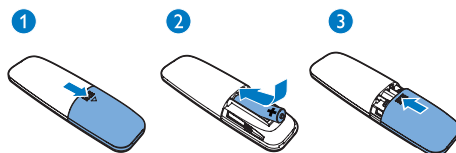
Klargjør fjernkontrollen

! Forsiktig

- Fare for produktskade. Når fjernkontrollen ikke brukes over lengre perioder, må du ta ut batteriet.

Slik setter du inn batterier i fjernkontrollen:

- 1 Åpne batterirommet.
- 2 Sett inn AAA-batteriet som følger med, med riktig polaritet (+/-) slik det er angitt.
- 3 Lukk batterirommet.



Still inn klokken

- 1 I standby-modus trykker du på og holder inne **CLOCK** på fjernkontrollen i tre sekunder.
↳ [24H]- eller [12H]-timers format vises.
- 2 Trykk på **◀◀ / ▶▶** for å velge [24H]- eller [12H]-timers format.
- 3 Trykk på **CLOCK** for å bekrefte.
↳ Timetallene vises og begynner å blinke.
- 4 Trykk på **◀◀ / ▶▶** for å velge time, og trykk på **CLOCK** for å bekrefte.
↳ Minuttallene vises og begynner å blinke.
- 5 Trykk på **◀◀ / ▶▶** for å velge minutt, og trykk på **CLOCK** for å bekrefte.

Merknad

- Hvis du ikke trykker på noen knapper i løpet av 10 sekunder, går systemet automatisk ut av modusen for klokkeinnstilling.

Tips

- Du kan trykke på **CLOCK** for å vise klokkeinformasjonen i på-modusen.

Slå på

- Trykk på **⊖**.
↳ Enheten bytter til den sist valgte kilden.

Bytte til ventemodus

- Trykk på **⊖** på nytt for å gå til standbymodus.
↳ Klokken (hvis den er stilt inn) vises på displayet.

Bytte til standbymodus med strømsparing:

- Trykk på og hold inne **⊖** i mer enn tre sekunder.
↳ Displayet dempes.

Merknad

- Enheten settes i standbymodus med strømsparing etter 15 minutter i standbymodus.

Slik bytter du mellom standbymodus og standbymodus med strømsparing:

- Trykk på og hold inne **⊖** i mer enn tre sekunder.

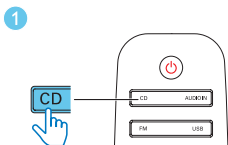
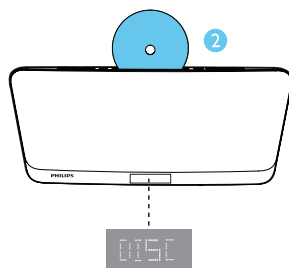
4 Spille av

Spille av fra plate

Merknad

- Kontroller at platen inneholder spillbart lydinnhold.


- 1 Trykk på **CD** for å velge **DISC**-kilden.
- 2 Sett inn en plate i plateskuffen med den trykte siden mot deg.
↳ Avspillingen starter automatisk. Hvis ikke, trykker du på **▶||**.



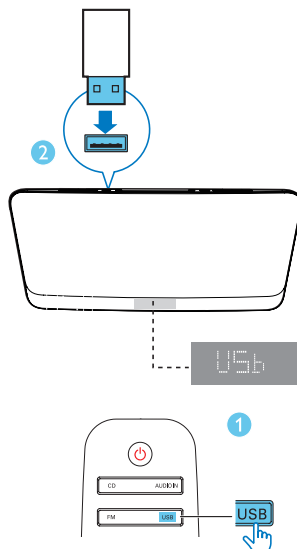
Spill av fra USB

Merknad

- Kontroller at USB-enheten inneholder spillbart lydinnhold (se 'Produktinformasjon' på side 16).

- 1 Trykk på **USB/AUDIO IN** gjentatte ganger for å velge **USB**-kilden.
- 2 Sett inn en USB-enhet i kontakten .

↳ Avspillingen starter automatisk. Hvis ikke, trykker du på **▶||**.



Styre avspillingen

- ▲ / ▼ Velg en mappe.
- ◀◀ / ▶▶ Trykk for å hoppe til forrige eller neste spor.
- Trykk og hold nede for å søke bakover/forover i et spor.
- ▶|| Stopp eller gjenoppta avspilling.
- Stopp avspilling.
- ↺ Spill av et spor eller alle sporene gjentatte ganger.
- ↻ Spill av sporene i tilfeldig rekkefølge (gjelder ikke for de programmerte sporene).

Hopp til et spor

For CD:

Trykk på **◀◀ / ▶▶** for å velge et annet spor.

For MP3-plater og USB:

- 1 Trykk på **ALBUM/PRESET ▲ / ▼** for å velge et album eller en mappe.
- 2 Trykk på **◀◀ / ▶▶** for å velge et spor eller en fil.

Programmere spor

Du kan programmere maks. 20 spor.

- 1 Stopp avspillingen, og trykk deretter på **PROG/SCAN** for å aktivere programmeringsmodusen.
- 2 For MP3-spor trykker du på **ALBUM/PRESET ▲ / ▼** for å velge et album.
- 3 Trykk på **◀◀ / ▶▶** for å velge et spor, og trykk deretter på **PROG/SCAN** for å bekrefte.
- 4 Gjenta trinnene 2–3 for å programmere flere spor.
- 5 Trykk på **▶||** for å spille de programmerte sporene.
 - Du kan slette programmet ved å stoppe avspillingen og deretter trykke på **■**.

5 Høre på radio

Tips

- Plasser antennen så langt unna TV-apparater eller andre strålingskilder som mulig.
- Kontroller at du har koblet til den medfølgende FM-antennen.
- Du oppnår optimalt mottak hvis du trekker antennen helt ut og justerer posisjonen.

Stille inn en radiostasjon

- 1 Trykk på **FM** for å velge tuner-kilden.
- 2 Trykk på **◀◀** / **▶▶** og hold den nede i tre sekunder.
↳ Radioen stiller automatisk inn en stasjon med sterkt mottak.
- 3 Gjenta trinn 2 for å stille inn flere stasjoner.

Slik stiller du inn en stasjon med svakt signal:

- Trykk på **◀◀** / **▶▶** gjentatte ganger til du finner optimalt signal.

Lagre FM-radiostasjoner automatisk

Merknad

- Du kan lagre maksimalt 20 forhåndsinnstilte radiostasjoner (FM).

- 1 Trykk på **CLOCKSCAN** i mer enn to sekunder i tunermodus for å aktivere automatisk programmering.
↳ **[AUTO]** vises.
↳ Alle tilgjengelige stasjoner programmeres i rekkefølge etter mottaksstyrken på bølgebåndet.
↳ Den første programmerte radiostasjonen sender automatisk.

- 2 Trykk på **▲** / **▼** for å velge en forhåndsinnstilt stasjon.

Lagre FM-radiostasjoner manuelt

- 1 Still inn en FM-radiostasjon.
- 2 Trykk på **PROG** for å aktivere programmeringsmodus.
↳ **[PROG]** (programmere) blinker.
- 3 Trykk på **ALBUM/PRESET ▲** / **▼** gjentatte ganger for å velge en radiofrekvens.
- 4 Trykk på **PROG** på nytt for å bekrefte.
↳ Frekvensen til den forhåndsinnstilte stasjonen vises.
- 5 Gjenta trinnene ovenfor for å lagre flere FM-stasjoner.

Merknad

- Du kan fjerne en forhåndsinnstilt stasjon ved å lagre en annen stasjon på det samme sted.

Velge en forhåndsinnstilt radiostasjon

- I FM-modus trykker du på **▲** / **▼** for å velge en forhåndsinnstilt radiostasjon.

Velg stereo-/monosending

Merknad

- Stereosending er standardinnstillingen for tunermodus.
- Bytt til monolyd for stasjoner med svake signaler for å bedre mottaket.
- Trykk på **▶▶** i FM-tunermodus for å bytte mellom mono- og stereosending.

↳ [STEREO] (stereo) vises når radiostasjonen sendes i stereo.

6 Justere lyden

Følgende funksjoner gjelder for alle støttede medier:

Velge en forhåndsinnstilt lydeffekt

- Trykk på **SOUND** gjentatte ganger for å velge en forhåndsinnstilt lydeffekt.
 - **Balanced**(Balansert), **Warm**(Varm), **Bright**(Sterk), **Clear**(Klar) og **Powerful**(Kraftig).

Justere volumnivået

- På fjernkontrollen trykker du på gjentatte ganger på **+/-**.
- På hovedenheten trykker du på gjentatte ganger på **VOL+/VOL-**.

Slå av lyden

- Trykk på **MUTE** for å dempe eller gjenopprette lyden.

7 Andre funksjoner



Tips

- Hvis DISC-/USB-kilde velges, men ingen plate er satt inn eller ingen USB er tilkoblet, bytter systemet automatisk til tuner-kilden.

Stille inn alarm-timer

Denne enheten kan brukes som alarmklokke. Du kan velge **DISC**, **USB** eller **TUNER** som alarmkilde.

Merknad

- Kontroller at du har stilt inn klokken riktig.

- 1 I standbymodusen trykker du på og holder nede **SLEEP/TIMER** i tre sekunder.
- 2 Trykk på **◀◀ / ▶▶** gjentatte ganger for å velge en alarmkilde (**DISC**, **USB** eller **TUNER**).
- 3 Trykk på **SLEEP/TIMER** for å bekrefte.
↳ Timetallene begynner å blinke.
- 4 Gjenta trinn 2–3 for å stille inn time og minutt, og juster volumet på alarmen.

Merknad

- Hvis ingen knapper blir trykket på i løpet av 90 sekunder, går systemet automatisk ut av modus for timerinnstilling.

Slik aktiverer eller deaktiverer du alarmen:

- Trykk på **SLEEP/TIMER** gjentatte ganger for å vise alarminformasjonen og aktivere eller deaktivere alarmen.
↳ Hvis timeren er aktivert, vises **[TIMER]** (timer).
↳ Hvis timeren er deaktivert, vises **[TIMER OFF]** (timer av), og **[TIMER]**(Timer) forsvinner.

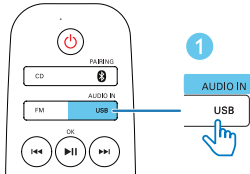
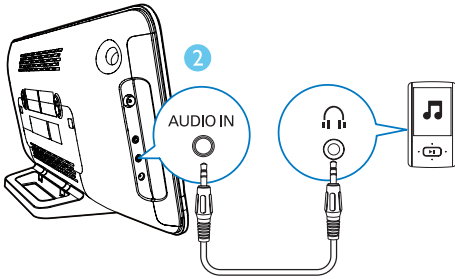
Stille inn sleep timer

- For å stille inn sleep timer trykker du gjentatte ganger på **SLEEP/TIMER**, når enheten er slått på, for å velge en angitt tidsperiode (i minutter).
 - **[SLP 120]**
 - **[SLP 90]**
 - **[SLP 60]**
 - **[SLP 45]**
 - **[SLP 30]**
 - **[SLP 15]**
 - **[SLP OFF]**
- ↳ Når sleep timer er aktivert, vises **[SLEEP]** (hvile). Ellers forsvinner **[SLEEP]** (hvile).


Lytte fra en ekstern enhet

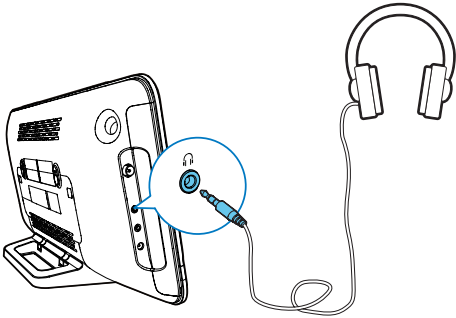
Du kan lytte til en ekstern enhet via denne enheten med en lyd-kabel.

- 1 Trykk på **USB/AUDIO IN** gjentatte ganger for å velge **AUDIO IN**-kilden.
- 2 Koble til en lyd-kabel (følger ikke med) mellom:
 - **AUDIO IN**-kontakten (3,5 mm) på enheten
 - og hodesettstikkkontakten på en ekstern enhet.
- 3 Begynn å spille av musikk på den tilkoblede enheten (se brukerhåndboken for enheten).



Lytte med hodetelefon

- Koble hodetelefoner (følger ikke med) til -kontakten.



8 Produktinformasjon



Merknad

- Produktinformasjon kan endres uten varsel.

Spesifikasjoner

Forsterker

Anslått utgangseffekt	2 × 10 W
Frekvenssvar	63–20 000 Hz, +/-3 dB
Total harmonisk forvrengning	< 1 % (1 kHz)
Signal-til-støy-forhold (A-vekt)	> 72 dBA
AUDIO IN	650 mV RMS, 22 kohm

Plate

Lasertype	Halvleder
Platediameter	12 cm
Plater som støttes	CD-DA, CD-R, CD-RW, MP3-CD
Audio DAC	24 biter / 44,1 kHz
Total harmonisk forvrengning	< 1 % (1 kHz)
Frekvenssvar	63 Hz – 20 kHz, ± 3 dB
S/N-forhold	> 72 dBA

USB

USB Direct-versjon	2.0 full hastighet
--------------------	--------------------

Tuner (FM)

Innstillingsområde	87,5– 108 MHz
Innstillingsnett	50 KHz
Forhåndsinnstilte stasjoner	20
Følsomhet	
–Mono, 26 dB signal-til-støy-forhold	< 22 dBf
–Stereo, 46 dB signal-til-støy-forhold	< 51,5 dBf
Valgbarhet for søk	< 28 dBf
Total harmonisk forvrengning	< 3 %
Signal-til-støy-forhold	> 55 dBA

Generell informasjon

Vekselstrøm	Modell: WAHU12000250-102/ AS360-120-AE250
	Inngang: 100–240 V~, 50/60 Hz,
	Utgang: DC 12,0V, 2,5 A
Effektforbruk i driftsmodus	15 W
Strømførbruk i Eco-standby	< 0,5 W
Mål	
- Hovedenhet (B × H × D)	465 × 233 × 107 mm
- Eske (B × H × D)	520 × 323 × 123 mm
Vekt	
- Hovedenhet	2,4 kg
– Med emballasje	3,6 kg

Informasjon om USB-spillbarhet

Kompatible USB-enheter:

- USB-flashminne (USB 2.0 eller USB 1.1)
- USB-flashspillere (USB 2.0 eller USB 1.1)
- minnekort (krever kortleser for å fungere med denne enheten)

Støttede USB-formater:

- USB- eller minnefilformat FAT12, FAT16, FAT32 (sektorstørrelse: 512 byte)
- MP3-bithastighet (datahastighet): 32–320 kbps og variabel bithastighet
- Mappe som inneholder maks. 8 nivåer
- Antall album/mapper: maks. 99
- Antall spor/titler: maks. 999
- ID3-tag v. 2.0 eller senere
- Filnavn i Unicode UTF8 (maks. lengde: 32 byte)
- FLAC-filer

USB-formater som ikke støttes:

- Tomme album: Et tomt album er et album som ikke inneholder MP3-/WMA-filer, og som ikke vil vises i displayet.
- Det hoppes over filformater som ikke støttes. For eksempel blir Word-dokumenter (.doc) eller MP3-filer med filnavnet .dlf ignorert og ikke spilt av.
- WMA-, AAC-, WAV-, PCM-lydfiler
- DRM-beskyttede WMA-filer (.wav, .m4a, .m4p, .mp4, .aac)
- WMA-filer i format uten datatap (lossless)
- FLAC via USB

MP3-plateformater som støttes

- ISO9660, Joliet
- Maks. antall titler: 128 (avhengig av lengden på filnavnet)
- Maks. antall album: 99
- Samplingsfrekvenser som støttes: 32 kHz, 44,1 kHz, 48 kHz
- Bithastigheter som støttes: 32–256 (kbps), variable bithastigheter

9 Feilsøking



Advarsel

- Fjern aldri dekselet på denne enheten.

Prøv aldri å reparere enheten selv, da det kan gjøre garantien ugyldig.

Hvis det oppstår problemer når du bruker dette produktet, må du kontrollere de følgende punktene før du ber om service. Hvis problemet ikke blir løst, går du til Philips' webområde (www.philips.com/welcome). Når du kontakter Philips, må du sørge for at enheten er i nærheten, og at modellnummeret og serienummeret er tilgjengelig.

Ikke strøm

- Kontroller at strømledningen til enheten er ordentlig koblet til.
- Kontroller at strømuttaket fører strøm.
- Som en strømsparingsfunksjon slår systemet seg av automatisk 15 minutter etter at avspillingen tar slutt og ingen kontroller har blitt brukt.

Ikke lyd eller dårlig lyd.

- Juster volumet.
- Kontroller at høyttalerne er koblet til riktig.
- Kontroller at de bare høyttalerledningene er festet.

Enheten svarer ikke

- Ta ut støpselet og sett det inn igjen, og slå deretter på enheten på nytt.

Fjernkontrollen virker ikke

- Før du trykker på en funksjonsknapp, må du velge den riktige kilden med fjernkontrollen i stedet for hovedenheten.
- Reduser avstanden mellom fjernkontrollen og enheten.
- Sett inn batteriene med polene riktig (tegnene +/-) som vist.
- Bytt ut batteriet.

- Rett fjernkontrollen direkte mot sensoren foran på enheten.

Ingen plate funnet

- Sett inn en plate.
- Kontroller at platen er satt inn med den trykte siden vendt oppover.
- Vent et øyeblikk til fukt kondensen på linsen er borte.
- Sett inn en ny plate, eller rengjør platen.
- Bruk en fullført CD eller en riktig formatert plate.

Noen filer i USB-enheden kan ikke vises

- Antallet mapper eller filer på USB-enheden har overskredet en bestemt grense. Dette er ikke en feil ved utstyret.
- Formatene på disse filene støttes ikke.

USB-enheden støttes ikke

- USB-enheden er ikke kompatibel med enheten. Prøv en annen.

Radiosignalet er svakt

- Øk avstanden mellom enheten og TV-en eller andre strålingskilder.
- Koble til og trekk den medfølgende antennen helt ut.

Timeren fungerer ikke

- Still klokken riktig.
- Slå på timeren.

Innstillingen for klokken/timeren er slettet

- Strømtilførselen har blitt forstyrret, eller strømledningen har blitt koblet fra. Nullstill klokken/timeren.

10 Merknad

Eventuelle endringer på denne enheten som ikke er uttrykkelig godkjent av Gibson Innovations, kan frata brukeren autorisasjon til å bruke utstyret.

Gibson Innovations erklærer herved at dette produktet er i samsvar med de grunnleggende kravene og øvrige relevante bestemmelser i direktiv 2014/53/EU. Du finner samsvarserklæringen på www.philips.com/support.

Avhending av det gamle produktet og batteriet



Produktet er utformet og produsert med materialer og deler av svært høy kvalitet som kan resirkuleres og gjenbrukes.



Dette symbolet på et produkt betyr at produktet omfattes av EU-direktiv 2012/19/EU.



Dette symbolet betyr at produktet inneholder batterier som omfattes av EU-direktiv 2013/56/EU og som ikke kan kastes i vanlig husholdningsavfall.

Gjør deg kjent med hvor du kan levere inn elektriske og elektroniske produkter og batterier til gjenvinning i ditt lokalmiljø. Følg de lokale retningslinjene, og kast aldri produktet og batteriene sammen med vanlig husholdningsavfall. Hvis du kaster gamle produkter og batterier på riktig måte, bidrar du

til å forhindre negative konsekvenser for helse og miljø.

Fjerne engangs batteriene

Hvis du vil fjerne engangs batteriene, kan du se avsnittet for batteriinstallering.

Miljøinformasjon

All unødvendig emballasje er utelatt. Vi har forsøkt å gjøre emballasjen enkel å dele i tre materialer: papp (eske), polystyrenskum (buffer) og polyetylen (poser, beskyttende skumlag).

Systemet består av materialer som kan resirkuleres og gjenbrukes hvis det demonteres av fagfolk. Gjør deg kjent med lokale bestemmelser før du kaster emballasjematerialer, oppbrukte batterier og gammelt utstyr.



**Be responsible
Respect copyrights**

Denne enheten omfatter kopibeskyttelsesteknologi som er beskyttet av amerikanske patenter og andre åndsverkrettigheter tilhørende Rovi Corporation. Dekompilering eller demontering er ikke tillatt.

Apparatet inneholder denne etiketten:



Merknad

- Typeplaten er plassert bak på enheten.



Copyright © 2015 Gibson Innovations Limited. Revised Edition © 2017

This product has been manufactured by, and is sold under the responsibility of Gibson Innovations Ltd., and Gibson Innovations Ltd. is the warrantor in relation to this product. Philips and the Philips Shield Emblem are registered trademarks of Koninklijke Philips N.V. and are used under license.

MCM2450_12_UM_V5.0

