

Oricând aici pentru a vă ajuta

Înregistrați-vă produsul și obțineți asistență la
www.philips.com/support

MCM2450



Manual de utilizare

PHILIPS

Cuprins

1 Important	2	7 Alte caracteristici	14
Siguranța	2	Setarea cronometrului alarmei	14
		Setarea cronometrului de oprire	14
		Ascultă la un dispozitiv extern	14
		Ascultarea printr-o cască	15
2 Microsistemul dvs.	3		
Introducere	3	8 Informații despre produs	16
Ce se află în cutie	3	Specificații	16
Imagine de ansamblu a unității principale	4	Informații privind capacitatea de redare USB	17
Imagine de ansamblu a telecomenzii	5	Formate disc MP3 acceptate	17
3 Primii pași	7	9 Depanare	18
Conectarea antenei FM	7		
Conectarea la alimentare	7		
Pregătirea telecomenzii	7		
Setarea ceasului	8		
Pornirea	8		
		10 Notă	19
4 Redarea	9		
Redarea de pe disc	9		
Redarea de pe USB	9		
Controlarea redării	9		
Trecerea la o piesă	10		
Programarea pieselor	10		
5 Ascultarea la radio	11		
Comutați la un post de radio	11		
Stocarea automată a posturilor de radio FM	11		
Stocarea manuală a posturilor de radio FM	11		
Selectarea unui post de radio presetat	11		
Selectarea transmisiei stereo/mono	12		
6 Reglarea sunetului	13		
Selectarea unui efect de sunet presetat	13		
Reglați nivelul volumului	13		
Dezactivarea sunetului	13		

1 Important

Siguranța

- Asigurați-vă că există suficient spațiu liber în jurul produsului pentru ventilație.
- Utilizează exclusiv atașamentele sau accesoriile specificate de producător.
- ATENȚIE la utilizarea bateriei – Pentru a preveni scurgerile din baterie care ar putea cauza răniri, deteriorarea proprietății sau a produsului:
 - Instalează bateriile corect, cu + și - după cum sunt marcate pe produs.
 - Scoate bateriile atunci când produsul nu este utilizat o perioadă îndelungată de timp.
 - Bateria nu trebuie să fie expusă la surse de căldură excesivă, de tipul radiațiilor solare, focului sau alte surse similare.
- Utilizați numai sursele de alimentare listate în manualul de utilizare.
- Produsul nu trebuie să fie expus la picurare sau stropire.
- Nu așezați nicio sursă de pericol pe dispozitiv (de exemplu, obiecte umplute cu lichid, lumânări aprinse).
- Când ștecherul adaptorului de conectare directă este utilizat ca dispozitiv de deconectare, dispozitivul de deconectare va rămâne întotdeauna operațional.



Avertisment

- Nu scoateți niciodată carcasa acestui dispozitiv.
- Nu lubrifiați niciodată nicio piesă a acestui dispozitiv.
- Nu amplasați niciodată acest dispozitiv deasupra altor echipamente electrice.
- Feriți acest dispozitiv de lumina directă a soarelui, de flăcări deschise sau de căldură.
- Nu priviți niciodată fascicolul laser din interiorul acestui dispozitiv.
- Asigurați-vă că aveți întotdeauna acces ușor la cablul de alimentare, ștecher sau adaptor pentru a deconecta acest dispozitiv de la alimentare.

Siguranța auzului



Precauție

- Pentru evitarea deteriorării auzului, limitați durata de utilizare a căștilor la volum maxim și reglați volumul la un nivel optim. Cu cât volumul este mai puternic, cu atât este mai scurtă durata de ascultare în siguranță.

Respectați următoarele indicații atunci când utilizați căștile.

- Ascultați la niveluri de volum rezonabile pentru perioade de timp rezonabile.
- Aveți grijă să nu reglați volumul pe măsură ce auzul dvs. se adaptează.
- Nu creșteți volumul atât de mult, astfel încât să nu mai auziți ce se întâmplă în jurul dvs.
- Fiți precauți sau întrerupeți temporar utilizarea în situațiile cu risc de accidente.
- O presiune excesivă a sunetului emis de căști poate cauza deteriorarea auzului.

2 Microsistemul dvs.

Felicitări pentru achiziție și bun venit la Philips!
Pentru a beneficia pe deplin de asistența oferită de Philips, înregistrați-vă produsul la www.philips.com/welcome.

Introducere

Cu acest produs, poți:

- să vă bucurați de semnal audio de la discuri, dispozitive de stocare USB sau alte dispozitive externe;
- să ascultați posturi de radio FM.

Poți selecta unul dintre următoarele efecte de sunet:

- Echilibrat, cald, luminos, clar și puternic

Unitatea acceptă aceste formate media:

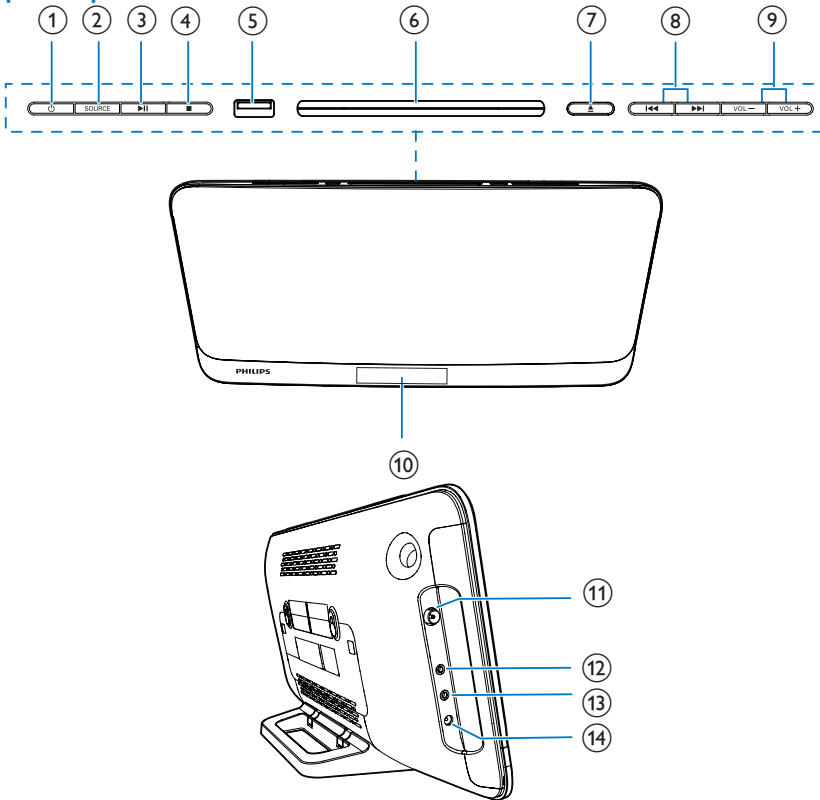


Ce se află în cutie

Verificați și identificați conținutul pachetului dvs.:

- Unitate principală
- 1 x antenă FM cu cablu
- Telecomandă (cu o baterie AAA)
- Manual de utilizare pe scurt
- Fișă de siguranță
- Fișă de montare pe perete

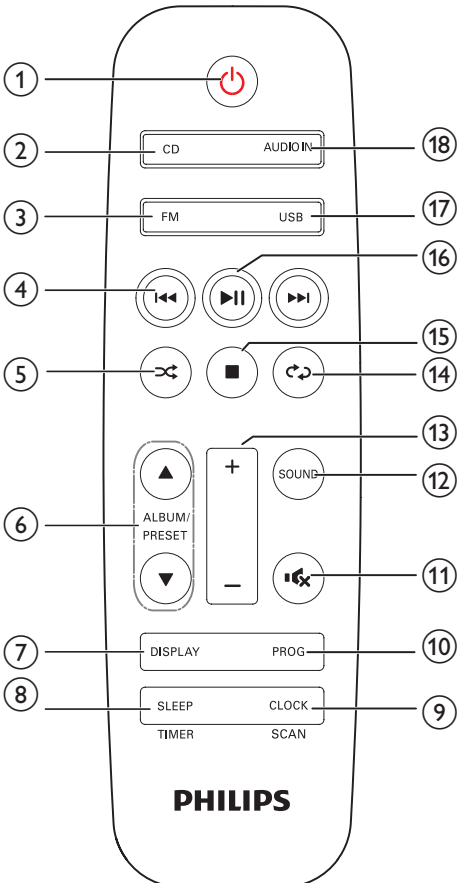
Imagine de ansamblu a unității principale






- ①
 - Porniți sau opriți unitatea.
 - Comutați în modul standby sau în modul standby Eco.
- ② **SOURCE**
 - Apasă pentru a selecta o sursă: DISC, USB, TUNER, AUDIO IN.
- ③
 - Porniți, întrerupeți sau reluați redarea.
- ④
 - Oprire redare sau ștergere program.
- ⑤
 - Priza USB.
- ⑥ **Compartiment disc**
- ⑦
 - Deschidere sau închidere compartimentul pentru disc.
- ⑧
 - Treceti la piesa anterioară/următoare.
 - Căutare în piesă/disc/USB.
 - Comutați la un post de radio.
 - Reglați ora.
- ⑨ **VOL+/VOL-**
 - Reglați volumul.
- ⑩ **Panou de afișare**

- ⑪ **FM ANT**
 - Priză antenă FM.
- ⑫ **🔊**
 - Mufă pentru căști.
- ⑬ **AUDIO IN**
 - Mufă de intrare audio (3,5 mm) pentru un dispozitiv audio extern.
- ⑭ **DC IN 12V = 2.5A**
 - Priza electrică.

Imagine de ansamblu a telecomenzii



- ① **⏻**
 - Porniți sau opriți unitatea.
 - Comutați în modul standby sau în modul standby Eco.
- ② **CD**
 - Selectați sursa discului.
- ③ **FM**
 - Apasă pentru a selecta sursa FM.
- ④ **⏮ / ⏭**
 - Treceți la piesa anterioară/următoare.
 - Căutare în piesă/disc/USB.
 - Comutați la un post de radio.
 - Reglați ora.
- ⑤ **↺**
 - Redați aleatoriu piesele.
- ⑥ **ALBUM/PRESET ▲ / ▼**
 - Selectați un post de radio presetat.
 - Treceți la albumul anterior/următor.
- ⑦ **DISPLAY**
 - Reglare luminozitate afișaj.
- ⑧ **SLEEP/TIMER**
 - Setări cronometrul de oprire.
 - Setări cronometrul alarmei.
- ⑨ **CLOCK/SCAN**
 - Setări ceasul.
 - Vizualizați informațiile despre ceas.
 - Scațați posturile de radio FM.
- ⑩ **PROG**
 - Programarea pieselor.
 - Programați posturi de radio.
- ⑪ **🔇**
 - Dezactivați sau reactivați sunetul.
- ⑫ **SOUND**
 - Selectați un efect de sunet presetat.
- ⑬ **+/-**
 - Reglați volumul.

- ⑭  • Redați o piesă sau toate piesele în mod repetat.
- ⑮  • Oprește redarea sau șterge programul.
- ⑯  • Porniți, întrerupeți sau reluați redarea.
- ⑰ **USB**
- Apăsați în mod repetat pentru a selecta sursa USB.
- ⑱ **AUDIO IN**
- Apăsați pentru a selecta sursa AUDIO IN.

3 Primii pași

! Precauție

- Utilizarea comenzilor sau a reglajelor sau efectuarea altor proceduri în afara celor precizate în prezentul document poate avea drept rezultat expunerea la radiații laser periculoase sau altă operare nesigură.

Urmați întotdeauna în ordine instrucțiunile din acest capitol.

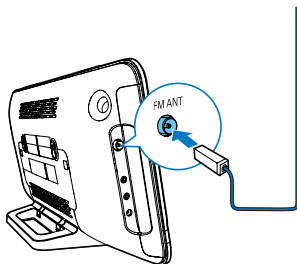
În cazul în care contactați Philips, vi se va solicita să indicați numărul de model și numărul de serie ale acestui produs. Numărul de modul și numărul de serie se află pe partea posterioară a aparatului. Scrieți numerele aici:

Nr. de model _____

Nr. de serie _____

Conectarea antenei FM

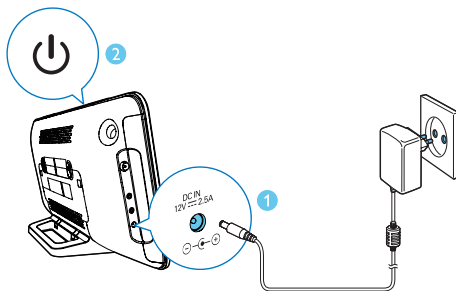
- Conectați antena furnizată la acest dispozitiv înainte de ascultarea radioului.



Conectarea la alimentare

! Precauție

- Risc de deteriorare a produsului! Asigură-te că tensiunea de alimentare de la rețea corespunde valorii imprimate pe partea din spate a unității principale.
- Risc de șoc electric! Înainte de a conecta adaptorul de alimentare c.a., asigură-te că convertorul ștecăd adaptor este bine fixat. Atunci când deconectezi adaptorul de alimentare c.a., trage întotdeauna de ștecăr, nu de cablu.
- Înainte de a conecta adaptorul de alimentare c.a., asigură-te că ai finalizat toate celelalte conexiuni.



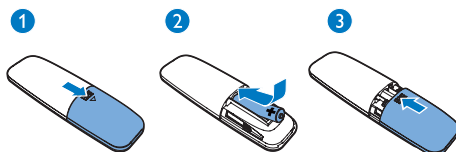
Pregătirea telecomenzii

! Precauție

- Risc de deteriorare a produsului! Atunci când telecomanda nu este utilizată perioade îndelungate de timp, scoate bateria.

Pentru a introduce bateria telecomenzii:

- 1 Deschideți compartimentul pentru baterie.
- 2 Introduceți bateria AAA furnizată cu polaritatea corectă (+/-), după cum este indicat.
- 3 Închideți compartimentul pentru baterie.



Setarea ceasului

- 1 În modul standby, apasă și menține apăsat **CLOCK** de pe telecomandă timp de 3 secunde.
↳ Este afișat formatul orei la **[24H]** sau **[12H]**.
- 2 Apasă **◀◀ / ▶▶** pentru a selecta formatul orei la **[24H]** sau **[12H]**.
- 3 Apăsați **CLOCK** pentru a confirma.
↳ Cifrele orei sunt afișate și încep să lumineze intermitent.
- 4 Apasă **◀◀ / ▶▶** pentru a selecta ora și apasă **CLOCK** pentru a confirma.
↳ Cifrele minutelor sunt afișate și încep să lumineze intermitent.
- 5 Apasă **◀◀ / ▶▶** pentru a selecta minutele și apasă **CLOCK** pentru a confirma.



Notă

- Dacă nu este apăsat niciun buton în 10 secunde, sistemul iese automat din modul de setare a ceasului.



Sugestie

- Poți apăsa **CLOCK** pentru a vizualiza informațiile legate de ceas din modul Pornit.

Pornirea

- Apăsați **⊖**.
↳ Unitatea comută la ultima sursă selectată.

Comutarea în modul standby

- Apăsați **⊖** din nou pentru a comuta unitatea la modul standby.
↳ Ceasul (dacă este setat) este afișat pe panou.

Comutați în modul standby Eco.

- Apasă și menține apăsat **⊖** timp de peste 3 secunde.
↳ Panoul de afișare este redus.



Notă

- Unitatea comută la modul Eco Power Standby după 15 minute în modul standby.

Pentru a comuta între modul standby și modul ECO standby:

- Apasă și menține apăsat **⊖** timp de peste 3 secunde.

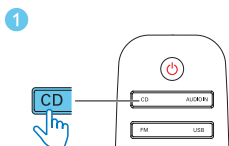
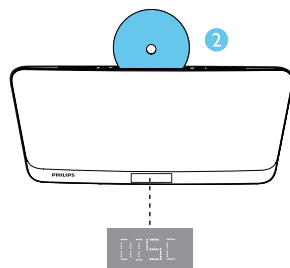
4 Redarea

Redarea de pe disc

Notă

- Asigurați-vă că discul are conținut audio care poate fi redat.

- 1 Apăsați **CD** pentru a selecta sursa **DISC**.
- 2 Introduceți un disc în compartimentul pentru disc cu partea imprimată îndreptată către dvs.
↳ Redarea pornește automat. Dacă nu, apăsați **▶||**.



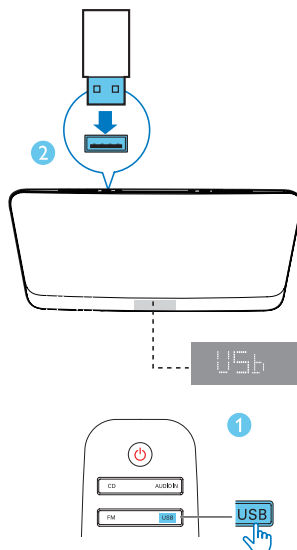
Redarea de pe USB

Notă

- Asigură-te că dispozitivul USB are conținut audio care poate fi redat (consultati 'Informații despre produs' la pagina 16).

- 1 Apăsați **USB/AUDIO IN** în mod repetat pentru a selecta sursa **USB**.

- 2 Introduceți un dispozitiv USB în mufa **↔**.
↳ Redarea pornește automat. Dacă nu, apăsați **▶||**.



Controlarea redării

- ▲ / ▼ Selectați un folder.
- ⏪ / ⏩ Apăsați pentru a trece la piesa anterioară sau următoare.
Apăsați și țineți apăsat pentru a căuta înapoi/înainte într-o piesă.
- ▶|| Înterupeți sau reluați redarea.
- Opriți redarea.
- ↺ Redați o piesă sau toate piesele în mod repetat.
- ⌘ Redă piesele în mod aleator (Nu este aplicabil pentru melodiile programate).

Trecerea la o piesă

Pentru CD:

Apăsați **◀◀ / ▶▶** pentru a selecta altă piesă.

Pentru disc MP3 și USB:

- 1 Apasă **ALBUM/PRESET ▲ / ▼** pentru a selecta un album sau un folder.
- 2 Apăsați **◀◀ / ▶▶** pentru a selecta o piesă sau un fișier.

Programarea pieselor

Puteți programa un număr maxim de 20 de piese.

- 1 Oprește redarea și apoi apasă **PROG/SCAN** pentru a activa modul de programare.
- 2 Pentru piesele MP3, apasă **ALBUM/PRESET ▲ / ▼** pentru a selecta un album.
- 3 Apasă **◀◀ / ▶▶** pentru a selecta o melodie, iar apoi apasă **PROG/SCAN** pentru a confirma.
- 4 Repetați pașii 2-3 pentru a programa mai multe melodii.
- 5 Apăsați **▶▶▶** pentru a reda piesele programate.
 - Pentru a șterge programul, oprește redarea și apoi apasă **■**.

5 Ascultarea la radio



Sugestie

- Amplasează antena cât mai departe posibil de televizor sau de alte surse de radiații.
- Asigură-te că ai conectat antena FM furnizată.
- Pentru o recepție optimă, extindeți complet și reglați poziția antenei.

Comutați la un post de radio

- 1 Apasă **FM** pentru a selecta sursa tunerului.
- 2 Apasă și menține apăsat **◀◀ / ▶▶** timp de 3 secunde.
↳ Radioul comută automat pe un post cu emisie puternică.
- 3 Repetați pasul 2 pentru a comuta pe mai multe posturi.

Pentru a regla un post care nu se aude bine:

- Apăsați **◀◀ / ▶▶** în mod repetat până când identificați recepția optimă.

Stocarea automată a posturilor de radio FM



Notă

- Poți memora maxim 20 de posturi de radio presetate (FM).

- 1 În modul tuner, apasă **CLOCKSCAN** timp de peste două secunde pentru a activa programarea automată.
↳ Se afișează **[AUTO]**.
↳ Toate posturile disponibile sunt programate în funcție de puterea de recepție a lungimilor de undă.

↳ Primul post de radio programat este difuzat automat.

- 2 apasă **▲ / ▼** pentru a selecta un post presetat.

Stocarea manuală a posturilor de radio FM

- 1 Comutați la un post radio FM.
- 2 Apăsați **PROG** pentru a activa modul de programare.
↳ **[PROG]** (programul) luminează intermitent.
- 3 Apasă **ALBUM/PRESET ▲ / ▼** în mod repetat pentru a selecta o frecvență radio.
- 4 Apăsați din nou **PROG** pentru a confirma.
↳ Frecvența postului presetat este afișată.
- 5 Repetă etapele de mai sus pentru a stoca mai multe posturi FM.



Notă

- Pentru a elimina un post de radio pre-memorat, memorați un alt post în locul acestuia.

Selectarea unui post de radio presetat

- În modul FM, apasă **▲ / ▼** pentru a selecta un post de radio presetat.

Selectarea transmisiei stereo/ mono



Notă

- Transmisia stereo este setarea implicită pentru modul tuner:
 - Pentru posturi cu semnalele slabe: pentru a îmbunătăți recepția mono, modificați în sunet audio.
-
- În modul tuner FM, apăsați ►|| pentru a comuta între transmisia mono și stereo.
↳ **[STEREO]** (Stereo) este afișat atunci când postul de radio transmite stereo.

6 Reglarea sunetului

Operațiunile enumerate sunt aplicabile pentru toate suporturile media acceptate.


Selectarea unui efect de sunet presetat

- Apăsați pe **SOUND** în mod repetat pentru a selecta un efect de sunet presetat.
 - **Balanced**(Echilibrat), **Warm**(Cald), **Bright**(Luminos), **Clear**(Clar) și **Powerful**(Puternic).

Reglați nivelul volumului

- Pe telecomandă, apăsați repetat pe +/-.
- Pe unitatea principală, apăsați repetat pe VOL+/VOL-.

Dezactivarea sunetului

- Apăsați  pentru a dezactiva sau reactiva sunetul.

7 Alte caracteristici

Setarea cronometrului alarmei

Această unitate se poate utiliza ca un ceas cu alarmă. Poți selecta **DISC**, **USB**, sau **TUNER** ca sursă de alarmă.

Notă

- Asigurați-vă că ați setat ceasul corect.

- 1 În modul standby, țineți apăsat **SLEEP/TIMER** timp de trei secunde.
- 2 Apasă **◀◀ / ▶▶** în mod repetat pentru a selecta o sursă de alarmă (**DISC**, **USB** sau **TUNER**)
- 3 Apăsați **SLEEP/TIMER** pentru a confirma.
↳ Cifrele orei încep să lumineze intermitent.
- 4 Repetă pașii 2-3 pentru a seta ora, minutul și pentru a regla volumul alarmei.

Notă

- Dacă nu este apăsat niciun buton în decurs de 90 de secunde, sistemul iese automat din modul de setare a cronometrului.

Pentru a activa sau dezactiva cronometrul alarmei:

- Apăsați în mod repetat **SLEEP/TIMER** pentru a vizualiza informațiile despre alarmă sau pentru a activa sau dezactiva alarma.
↳ Dacă se activează cronometrul, se afișează **[TIMER]** (temporizator).

- ↳ Dacă se dezactivează cronometrul, se afișează **[TIMER OFF]** (Temporizator oprit) și **[TIMER]**(Temporizator) dispare.

Sugestie

- Dacă se selectează sursa **DISC/USB**, dar nu este plasat niciun disc sau nu este conectat niciun **USB**, unitatea comută automat la sursa tunerului.

Setarea cronometrului de oprire

- Pentru a seta cronometrul de oprire, atunci când unitatea este pornită, apăsați **SLEEP/TIMER** în mod repetat pentru a selecta o perioadă setată de timp (în minute).
 - **[SLP 120]**
 - **[SLP 90]**
 - **[SLP 60]**
 - **[SLP 45]**
 - **[SLP 30]**
 - **[SLP 15]**
 - **[SLP OFF]**
- ↳ Atunci când cronometrul de oprire este activat, se afișează **[SLEEP]** (inactiv). În caz contrar, dispare **[SLEEP]** (inactiv).

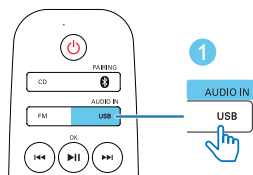
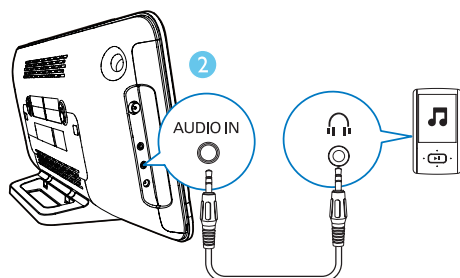
Ascultă la un dispozitiv extern

Puteți asculta la un dispozitiv extern prin această unitate printr-un cablu audio.


- 1 Apăsați **USB/AUDIO IN** în mod repetat pentru a selecta sursa **AUDIO IN**.
- 2 Conectați un cablu audio (nu este furnizat) între:
 - priză **AUDIO IN** (3,5 mm) pe unitate;

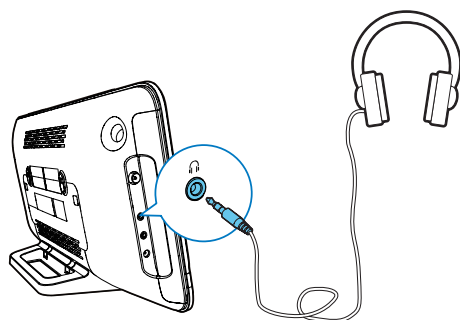
- și mufa pentru căști de pe un dispozitiv extern.

3 Începi să redai muzică pe dispozitivul conectat (consultă manualul de utilizare al dispozitivului).



Ascultarea printr-o cască

- Introdu o cască (neinclusă) în  priză.



8 Informații despre produs



Notă

- Informațiile despre produs pot fi modificate fără înștiințare prealabilă.

Specificații

Amplificator

Putere specificată de ieșire	2 x 10 W
Răspuns în frecvență	63 -20 KHz, +/-3 dB
Distorsionare armonică totală	<1%(1 KHz)
Raport semnal/zgomot (în dB)	>72dB
AUDIO IN	650mV RMS 22kohm

Disc

Tip laser	Semiconductor
Diametru disc	12 cm
Discuri acceptate	CD-DA, CD-R, CD-RW, MP3-CD
Convertor audio digital/analog	24 biți / 44,1 kHz
Distorsionare armonică totală	<1% (1 kHz)
Răspuns în frecvență	63Hz - 20kHz, ±3dB
Raport S/N	>72dB

USB

Versiunea USB direct	Viteză maximă de 2,0
----------------------	----------------------

Tuner (FM)

Gamă de acord	87,5 -108 MHz
Grilă de reglare	50 KHz
Stații presetate	20
Sensibilitate	
- Mono, raport S/N 26 dB	< 22 dBf
- Stereo, raport S/N 46dB	<51,5 dBf
Selectivitate căutare	<28 dBf
Distorsionare armonică totală	<3%
Coeficient semnal/zgomot	>55 dBA

Informații generale

Alimentare c.a.	Model: WAHU12000250-102/AS360-120-AE250 Intrare: 100-240V~, 50/60 Hz, Ieșire: CC 12,0V, 2,5A
Consum de energie pentru operare	15 W
Consum de energie în standby economic	< 0,5 W
Dimensiuni	
- Unitate principală (L x Î x A)	465 x 233 x 107 mm
-Cutie produs (L x Î x A)	520 x 323 x 123 mm
Greutate	
- Unitate principală	2,4 kg
-Cu ambalaj	3,6 kg

Informații privind capacitatea de redare USB

Dispozitive USB compatibile:

- Memorie flash USB (USB 2.0 sau USB1.1)
- Playere flash USB (USB 2.0 sau USB1.1)
- carduri de memorie (necesită un cititor de card suplimentar pentru a funcționa cu această unitate)

Formate USB acceptate:

- USB sau format fișier de memorie FAT12, FAT16, FAT32 (dimensiune sector: 512 biți)
- Rată biți MP3 (rată date): 32-320 Kbps și rată biți variabilă
- Director care găzduiește până la maxim 8 niveluri
- Număr de albume/foldere: maxim 99
- Număr de piese/titluri: maxim 999
- Etichete ID3 v2.0 sau ulterioară
- Număr fișier în Unicode UTF8 (lungime maximă: 32 de biți)
- Fișiere FLAC

Formate USB neacceptate:

- Albume goale: un album gol este un album care nu conține fișiere MP3/WMA și nu va fi afișat pe afișaj.
- Formatele de fișiere neacceptate sunt omise. De exemplu, documentele Word (.doc) sau fișierele MP3 cu extensia .dlf sunt ignorate și nu sunt redade.
- Fișiere audio WMA, AAC, WAV, PCM
- Fișiere WMA protejate DRM (.wav, .m4a, .m4p, .mp4, .aac)
- Fișiere WMA în format fără pierderi
- FLAC prin USB

Formate disc MP3 acceptate

- ISO9660, Joliet
- Număr maxim de caractere pentru titlu: 128 (în funcție de lungimea numelui fișierului)
- Număr maxim de caractere album: 99
- Frecvențe de eșantionare acceptate: 32 kHz, 44,1 kHz, 48 kHz
- Rate de biți acceptate: 32~256 (kbps), rate de biți variabile

9 Depanare



Avertisment

- Nu scoate niciodată carcasa acestei unități.

Pentru a păstra garanția, nu încerca niciodată să repara unitatea pe cont propriu.

Dacă întâmpinați probleme atunci când utilizați acest dispozitiv, verificați următoarele puncte înainte de a solicita service. Dacă problema rămâne nerezolvată, vizitați site-ul Web Philips (www.philips.com/support). Atunci când contactați Philips, asigurați-vă că aveți la îndemână dispozitivul și că numărul modelului și cel de serie sunt disponibile.

Lipsă alimentare

- Asigurați-vă de conectarea corespunzătoare a cablului de alimentare CA al dispozitivului.
- Asigurați-vă că există energie la ieșirea c.a.
- Drept caracteristică de economisire a energiei, sistemul se oprește automat la 15 minute după ce redarea piesei ajunge la sfârșit și nu este acționată nicio comandă.

Nu există sunet sau există sunet de calitate slabă

- Reglați volumul.
- Verificați conectarea corectă a căștilor.
- Verificați dacă partea curățată a cablurilor pentru boxe este prinsă în cleme.

Unitatea nu răspunde

- Deconectați și reconectați ștecherul de alimentare CA și apoi porniți din nou unitatea.

Telecomanda nu funcționează

- Înainte de a apăsa orice buton pentru funcție, mai întâi selectați sursa corectă cu telecomanda în locul unității principale.
- Reduceți distanța dintre telecomandă și unitate.

- Introduceți bateria cu polaritățile (semnele +/-) aliniată conform indicațiilor.
- Înlocuiți bateria.
- Îndreptați telecomanda direct spre senzorul din partea frontală a unității.

Niciun disc detectat

- Introduceți un disc.
- Asigură-te că discul este introdus cu partea tipărită în sus.
- Așteptați până când dispăre condensul umed de pe obiectiv.
- Înlocuiți sau curățați discul.
- Utilizați un CD finalizat sau un disc cu un format corect.

Nu poate afișa unele fișiere de pe dispozitivul USB

- Numărul de foldere sau de fișiere de pe dispozitivul USB a depășit o anumită limită. Acest fenomen nu este o funcționare incorectă.
- Formatele acestor fișiere nu sunt acceptate.

Dispozitivul USB nu este acceptat

- Dispozitivul USB este incompatibil cu unitatea. Încercați un altul.

Recepție radio de slabă calitate

- Crește distanța dintre unitate și televizor sau alte surse de radiații.
- Conectează și extinde complet antena furnizată.

Cronometrul nu funcționează

- Setează ceasul corect.
- Porniți cronometrul.

Setare ceas/cronometru ștersă

- Alimentarea a fost întreruptă sau cablul de alimentare a fost deconectat. Resetați ceasul/cronometrul.

10 Notă

Orice schimbări sau modificări aduse acestui dispozitiv care nu sunt aprobate în mod expres de către Gibson Innovations pot anula autoritatea utilizatorului de a folosi echipamentul.



Acest produs respectă cerințele Comunității Europene referitoare la interferențele radio.

Evacuarea produsului vechi și a bateriei



Produsul dumneavoastră este proiectat și fabricat din materiale și componente de înaltă calitate, care pot fi reciclate și reutilizate.



Acest simbol pe un produs înseamnă că produsul este reglementat de Directiva Europeană 2012/19/UE.



Acest simbol înseamnă că produsul conține baterii acoperite de Directiva Europeană 2013/56/UE, care nu pot fi eliminate împreună cu gunoiul menajer.

Vă rugăm să vă informați despre sistemul de colectare separată pentru produse electrice și electronice și baterii. Urmați reglementările locale și nu evacuați niciodată produsul și bateriile cu gunoiul menajer. Evacuarea corectă a produselor vechi și a bateriilor ajută

la prevenirea consecințelor negative asupra mediului și sănătății umane.

Îndepărtarea bateriilor de unică folosință

Pentru a îndepărta bateriile de unică folosință, consultați secțiunea de montare a bateriilor.

Informații de mediu

Toate ambalajele inutile au fost omise. Am încercat să realizăm un ambalaj ușor de separat în trei materiale: carton (cutie), spumă de polistiren (umplutură) și polietilenă (pungi, foaie protectoare de spumă.)

Sistemul dvs. se compune din materiale care pot fi reciclate și reutilizate în condițiile dezasamblării de către o companie specializată. Vă rugăm să respectați reglementările locale privind eliminarea la deșeuri a materialelor de ambalare, bateriilor consumate și echipamentelor vechi.



**Be responsible
Respect copyrights**

Acest articol încorporează tehnologia de protecție împotriva copierii protejată de patente S.U.A. și alte drepturi de proprietate intelectuală ale Rovi Corporation. Ingineria inversă sau dezasamblarea sunt interzise.

Acest aparat include eticheta următoare:



Notă

- Plăcuța cu date tehnice se află pe partea posterioară a dispozitivului.



2016 © Gibson Innovations Limited. All rights reserved.

This product has been manufactured by, and is sold under the responsibility of Gibson Innovations Ltd., and Gibson Innovations Ltd. is the warrantor in relation to this product.

Philips and the Philips Shield Emblem are registered trademarks of Koninklijke Philips N.V. and are used under license from Koninklijke Philips N.V.

MCM2450_12_UM_V4.0

