

Visuomet esame šalia, kad padėtume jums

Užregistruokite savo prietaisą ir gaukite pagalbą internete
www.philips.com/support

Klausimai?
Susisiekitė
su Philips

Muzikos mikrosistema
MCM2450/12



Naudojimosi instrukcijų knygelė

PHILIPS

1. Svarbi informacija.....	3
Saugumas.....	3
2. Jūsų mikrosistema	4
Pristatymas	4
Ką rasite dėžutėje.....	4
Pagrindinio įrenginio apžvalga	5
Nuotolinio valdymo pulto apžvalga	6
3. Pradžia.....	8
FM antenos prijungimas.....	8
Maitinimo prijungimas.....	8
Nuotolinio valdymo pulto paruošimas	8
Laikrodžio nustatymas.....	9
Įjungimas	9
4. Grojimas.....	10
Disko grojimas	10
Grojimas iš USB įrenginio	10
Grojimo valdymas	10
Perėjimas prie kito takelio.....	11
Takelių grojimo užprogramavimas.....	11
5. Radijo klausymas	12
Radio stoties paieška.....	12
Automatinis FM radijo stočių išsaugojimas	12
Rankinis FM radijo stočių išsaugojimas	12
Nustatytos radijo stoties pasirinkimas	12
Stereo/ mono transliacijos pasirinkimas	12
6. Garso reguliavimas	13
Nustatyto garso efekto pasirinkimas.....	13
Garsumo lygio reguliavimas.....	13
Garso užtildymas.....	13
7. Kitos funkcijos	14
Žadintuvo nustatymas	14
Išsijungimo laikmačio ("sleep" funkcijos) nustatymas	14
Papildomai prijungto įrenginio klausymas	14
Klausymas per ausines	15
8. Informacija apie įrenginį.....	16
Techniniai duomenys.....	16
Informacija apie grojimą per USB.....	17
Tinkami MP3 diskų formatai	17
9. Trikčių šalinimas	18
10. Pastabos	19

1. Svarbi informacija

Saugumas

- Įsitikinkite, kad aplink įrenginį yra pakankamai erdvės vėdinimuisi.
- Naudokite tik gamintojo nurodytus priedus.
- DĖMESIO – Baterijų naudojimas: atlikite šiuos veiksmus, kad apsaugotumėte baterijas nuo nutekėjimo:
 - Įdėkite baterijas, laikydamiesi poliškumo, t.y. + ir -, kaip nurodyta ant įrenginio.
 - Jeigu įrenginio nenaudosite ilgą laiką, baterijas išimkite.
 - Saugokite baterijas nuo pernelyg didelio karščio, tokio kaip saulės, liepsnos ir pan.
- Naudokite tik instrukcijose nurodytus priedus.
- Produkto negalima statyti šalia lašančių ar besitaškančių objektų.
- Ant įrenginio nestatykite pavojingų daiktų (degančių žvakių, vandens pripildytų objektų ir pan.).
- Jei atjungimui naudojamas "Direct Plug-in" Adapteris, atjungimo prietaisas turėtų būti visuomet paruoštas ir pasiekiamas.

! Įspėjimas

- Niekada nenuimkite įrenginį dengiančio viršaus/dangčio.
- Niekada nesudrėkinkite jokios šio įrenginio dalies.
- Niekada nestatykite šio įrenginio ant kitų elektros prietaisų.
- Laikykite šį įrenginį atokiau nuo tiesioginių saulės spindulių, atviros ugnies šaltinių ir karščio.
- Niekada nežiūrėkite tiesiai į lazerio spindulį, sklindantį iš įrenginio.
- Įsitikinkite, kad visuomet galite lengvai pasiekti įrenginio maitinimo laidą, kištuką ar adapterį, ir tokiu būdu atjungti maitinimą.

Klausymosi saugumas

! Įspėjimas

- Siekdami išvengti neigiamų pasekmių klausai, nesiklausykite dideliu garsumu ilgą laiką. Nustatykite saugų garsumo lygį. Kuo didesnis garsas, tuo trumpesnis saugaus klausymosi laikas.

Kai naudojantės ausinėmis, vadovaukitės toliau nurodytomis taisyklėmis:

- Klausykites vidutiniu garsumu, darykite pertraukas.
- Atsargiai reguliuokite garsumą, kadangi jūsų klausia pripranta.
- Nedidinkite garsumo iki tokio lygio, kad nebegirdėtumėte, kas vyksta aplink jus.
- Pavojingose situacijose nesinaudokite grotuvu.
- Padidintas garso spaudimas iš ausinių gali sąlygoti klausos praradimą.

2. Jūsų mikrosistema

Sveikiname įsigijus šį įrenginį ir sveiki prisijungę prie Philips! Jeigu norite gauti pilną reikalingą pagalbą, užregistruokite savo įrenginį www.philips.com/welcome tinklalapyje internete.

Pristatymas

Naudodamiesi šia garso sistema, jūs galėsite:

- mėgautis muzikos grojimu iš garso diskų, USB ir “Bluetooth” įrenginių bei kitų papildomai prijungtų įrenginių.
- klausytis FM radijo stočių.

Norėdami išbulinti garso kokybę, sistemoje galite pasirinkti tokius garso efektus:

- “Balanced” (subalansuotas), “Warm” (šiltas), “Bright” (šviesus), “Clear” (švarus) ir “Powerful” (galingas).

Šis įrenginys yra suderinamas su šiais medijos duomenų formatais:

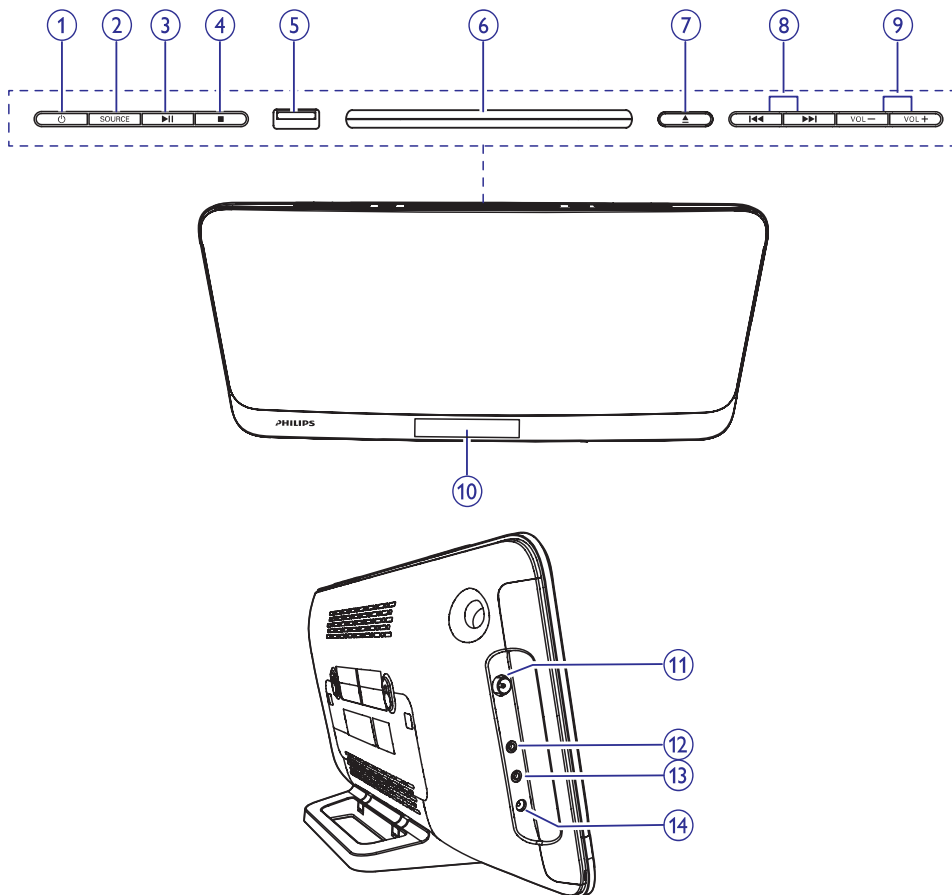


Ką rasite dėžutėje

Patikrinkite, ar visus išvardintus elementus radote dėžutėje:

- Pagrindinis įrenginys
- 1 x FM laidinė antena
- Nuotolinio valdymo pultas (su viena AAA tipo baterija)
- Trumpos naudojimosi instrukcijos
- Saugumo pastabos ir įspėjimai
- Montavimo ant sienos instrukcija

Pagrindinio įrenginio apžvalga



1.

- Įjungti arba išjungti pagrindinį įrenginį.
- Išjungti į budėjimo arba "Eco" budėjimo režimą.

2. SOURCE

- Spauskite, norėdami pasirinkti norimą grojimo šaltinį: DISC, USB, TUNER, AUDIO IN.

3.

- Pradėti, laikinai sustabdyti arba tęsti grojimą.

4.

- Sustabdyti grojimą arba ištrinti užprogramuotą grojimą.

5.

- Lizdas, skirtas USB įrenginio prijungimui.

6. Diskų skyrelis

7.

- Atidaro arba uždaro diskų dėklą.

8. ⏮/⏭

- "Peršokti" prie tolimesnio/ankstesnio takelio.
- Greita paieška takelyje/diske/USB.
- Nureguliuoti radijo stotį.
- Pareguliuoti laikrodį.

9. VOL+ / VOL-

- Garsumo reguliavimas.

10. Ekranas

- Rodoma dabartinė būklė.

11. FM ANT

- Lizdas, skirtas FM antenos prijungimui.

12. 🎧

- Lizdas, skirtas ausinių prijungimui.

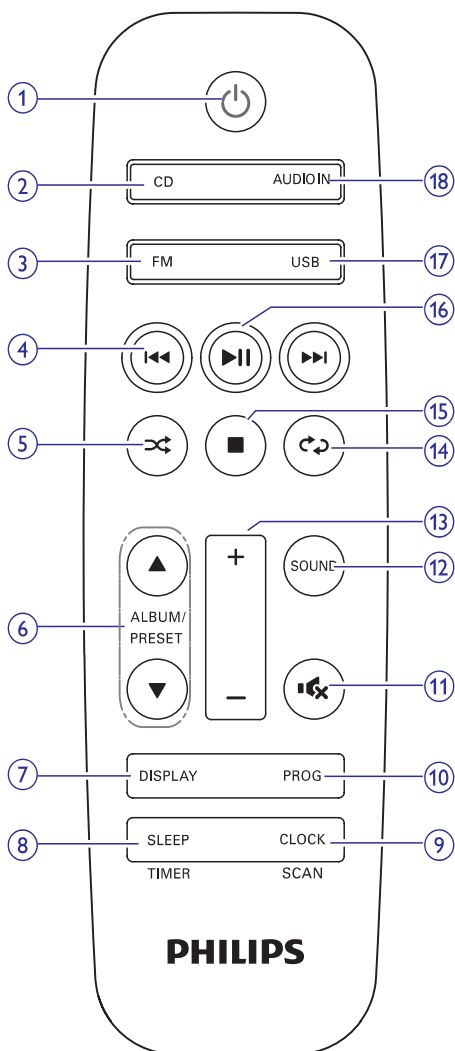
13. AUDIO IN

- Garso įvesties lizdas (3.5 mm), skirtas papildomo įrenginio prijungimui.

14. DC IN 12V === 2.5 A

- Lizdas, skirtas garsiakalbių prijungimui.

Nuotolinio valdymo pulto apžvalga



1. ⏻

- Įjungti arba išjungti pagrindinį įrenginį.
- Išjungti į budėjimo arba "Eco" budėjimo režimą.

2. CD

- Pasirinkti CD (disko) šaltinį.

3. FM

- Spauskite, norėdami pasirinkti FM šaltinį.

4. ◀◀/▶▶

- "Peršokti" prie tolimesnio/ankstesnio takelio.
- Ieškoti takelyje/diske/USB.
- Nureguliuoti radijo stotį.
- Pareguliuoti laikrodį.

5. 🔁

- Groti dainas atsitiktine tvarka.

6. ALBUM / PRESET ▲ / ▼

- Pasirinkti atmintyje išsaugotą radijo stotį.
- "Peršokti" į tolimesnį/ankstesnį albumą.

7. DISPLAY / RDS

- Ekranėlio ryškumo reguliavimas.
- Informacijos rodymas ekrane grojimo metu.
- RDS informacijos rodymas pasirinktoms FM radijo stotims (jei funkcija galima).

8. SLEEP/TIMER

- Išsijungimo ("sleep") laikmačio nustatymas.
- Žadintuvo nustatymas.

9. CLOCK / SCAN

- Laikrodžio nustatymas.
- Laikrodžio informacija.
- FM arba DAB+ radijo stočių skenavimas.

10. PROG

- Takelių grojimo tvarkos programavimas.
- Radijo stočių programavimas.

11. 🔊

- Laikinas garso užtildymas arba grąžinimas.

12. SOUND

- Išstbulinkite garsą su Digital Sound Control (DSC) garso efektu.

13. +/-

- Garsumo lygio reguliavimas.

14. ↺

- Vienos dainos arba visų dainų grojimas pakartotinai.

15. ■

- Sustabdyti grojimą arba ištrinti užprogramuotą grojimą.

16. ▶||

- Spauskite, norėdami pradėti grojimą, laikinai jį sustabdyti arba tęsti grojimą.

17. USB

- Spauskite, norėdami pasirinkti USB šaltinį.

18. AUDIO IN

- Spauskite, norėdami pasirinkti AUDIO IN šaltinį.

3. Pradžia



Dėmesio!

- Kitoks nei čia aprašytas procesų atlikimas bei nustatymų reguliavimas gali sukelti pavojingą lazerio spinduliavimo atsiradimą arba kitokius nesaugius reiškinius.

Būtinai vadovaukitės instrukcijomis jų eilės tvarka.

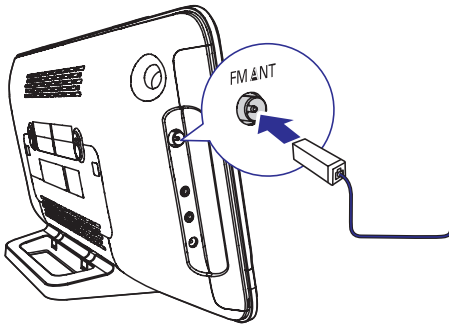
Jeigu jūs bandysite susisiekti su Philips, jūsų paprašys pasakyti savo garso sistemos modelio ir serijos numerius. Jūsų įrenginio modelio ir serijos numeriai yra užrašyti įrenginio galinėje dalyje. Užsirašykite numerius čia:

Modelio Numeris: _____

Serijos Numeris: _____

FM antenos prijungimas

- Prieš klausydamiesi radijo prie įrenginio prijunkite pateiktą anteną.

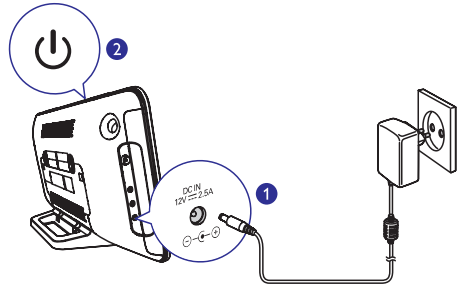


Maitinimo prijungimas



Dėmesio

- Rizika sugadinti produktą! Įsitinkite, kad maitinimo įtampa atitinka įtampą, nurodytą įrenginio galinėje dalyje.
- Elektros iškvos rizika! Atjungdami AC maitinimo adapterį, įsitinkite, kad jis saugiai įtvirtintas. Atjungdami maitinimą, visada traukite už kištuko, jokiu būdu netraukite už paties laido.
- Prieš prijungdami AC maitinimo laidą, įsitinkite, kad atlikote visus kitus sujungimus.



Nuotolinio valdymo pulto paruošimas



Dėmesio

- Produkto sugadinimo rizika! Išimkite baterijas, jeigu nenaudosite pultelio ilgą laiką.

Norėdami įdėti baterijas į nuotolinio valdymo pultelį:

1. Atidarykite maitinimo elementams skirtą skyrių.
2. Įdėkite komplekte pateiktą AAA tipo maitinimo elementą į nuotolinio valdymo pultą, teisingai atitaikydami + bei – simbolius, kaip parodyta.
3. Uždėkite atgal maitinimo elementus dengiantį dangtelį.



Laikrodžio nustatymas

1. Budėjimo režime spauskite ir 3 sekundes palaikykite nuspaudę **CLOCK** mygtuką nuotolinio valdymo pulte, kad aktyvuotumėte laikrodžio nustatymo režimą.
↳ Rodomas [24H] arba [12H] valandų formatas.
2. Spauskite **◀◀ / ▶▶** mygtukus, kad pasirinktumėte [24H] arba [12H] formatą.
3. Spauskite **CLOCK**, kad patvirtintumėte.
↳ Rodomi valandų skaitmenys ir netrukus jie pradeda mirksėti.
4. Spauskite **◀◀ / ▶▶** mygtukus, kad nustatytumėte valandas. Nustatę spauskite **CLOCK** mygtuką, kad patvirtintumėte.
↳ Rodomi minučių skaitmenys ir netrukus jie pradeda mirksėti.
5. Spauskite **◀◀ / ▶▶** mygtukus, kad nustatytumėte minutes. Nustatę spauskite **CLOCK** mygtuką, kad patvirtintumėte.
↳ LCD ekrane bus rodomas užrašas [SYNC ON].
6. Spauskite ir laikykite nuspaudę **◀◀ / ▶▶**, norėdami pasirinkti sistemos laikrodžio sinchronizavimą su RDS radijo stotimi arba DAB+ radijo stotimi, kurios transliuoja atitinkamus signalus. Tuomet spauskite **CLOCK**, kad patvirtintumėte.

Pastaba

- Jei per 10 sekundžių nepaspaudžiamas joks mygtukas, įrenginys automatiškai išjungs laikrodžio nustatymo funkciją.

Patarimas

- Laikrodžio informaciją galite matyti įjungus sistemą ir paspaudus **CLOCK** mygtuką.

Įjungimas

- Spauskite **⏻** mygtuką.
↳ Įrenginys įjungs paskutinį pasirinktą garso šaltinį.

Išjungimas į budėjimo režimą

- Spauskite **⏻** mygtuką dar kartą, kad išjungtumėte sistemą į budėjimo režimą.
↳ Ekranu skydelyje pasirodys laikrodis (jei jis nustatytas).

Išjungimas į "ECO" budėjimo režimą

- Spauskite **⏻** mygtuką ir palaikykite jį nuspaudę ilgiau nei 3 sekundes.
↳ Ekranėlis bus pritemdytas.

Pastaba

- Įrenginys automatiškai išsijungs į "Eco" budėjimo režimą po 15 minučių budėjimo režime.

Išjungimas iš paprasto budėjimo režimo į "ECO" budėjimo režimą

- Spauskite **⏻** mygtuką ir palaikykite jį nuspaudę ilgiau nei 3 sekundes.

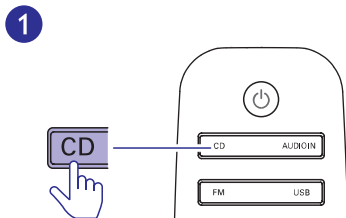
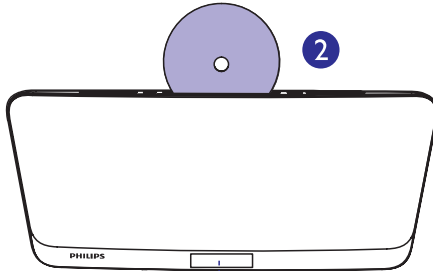
4. Grojimas

Disko grojimas

Pastaba

- Įsitikinkite, kad diske yra tinkamo formato garso turinys.


1. Spauskite **CD**, kad pasirinktumėte **DISC** (disko) šaltinį.
2. Į disko skyrelį įdėkite diską taip, kad jo etiketė būtų viršuje.
 - ↳ Grojimas prasidės automatiškai. Jei ne, spauskite **▶||**.

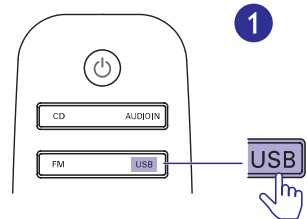
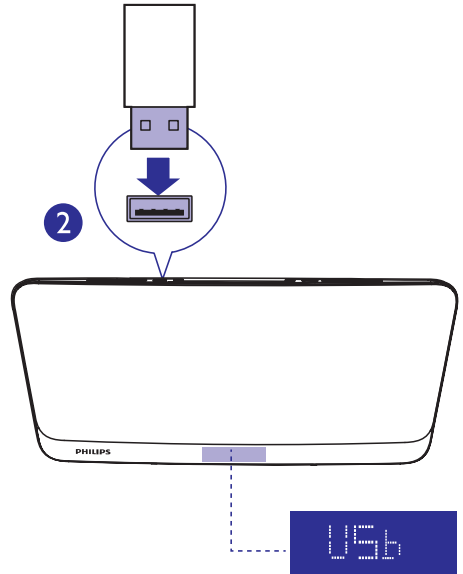


Grojimas iš USB įrenginio



Pastaba





- Įsitikinkite, kad USB įrenginyje yra tinkamo formato muzikos failai. Daugiau informacijos apie tai rasite skyriuje "Informacija apie įrenginį", esančiame 16 puslapyje.

1. Pakartotinai spauskite **USB/AUDIO IN**, kad pasirinktumėte **USB** šaltinį.
2. Prijunkite USB įrenginį prie  pažymėto lizdo.
 - ↳ Grojimas prasidės automatiškai. Jei ne, spauskite **▶||**.



Grojimo valdymas

Mygtukas	Funkcija
	Pasirinkite katalogą.
	Spauskite, norėdami "peršokti" prie ankstesnio arba tolimesnio takelio. Spauskite ir laikykite nuspaudę, norėdami atlikti paiešką pirmyn/atgal takelio ribose.

	Spauskite, norėdami pradėti/ laikinai sustabdyti/ pratęsti grojimą.
	Spauskite, norėdami sustabdyti grojimą.
	Spauskite, norėdami pakartotinai groti dabartinį takelį arba pakartotinai groti visus takelius.
	Spauskite, norėdami pasirinkti grojimo atsitiktinę tvarką režimą (funkcija neveiks grojant užprogramuoto grojimo takeliams).

Perėjimas prie kito takelio

CD diskams:







- Spauskite  /  ir pasirinkite kitą takelį.

MP3 diskams ir USB:

1. Spauskite **ALBUM/PRESET**  /  ir pasirinkite albumą arba katalogą.
2. Spauskite  /  ir pasirinkite takelį arba failą.

Takelių grojimo užprogramavimas

Jūs daugiausiai galite užprogramuoti groti iki 20 takelių.

1. Sustabdykite grojimą, tuomet spauskite **PROG/SCAN**, norėdami aktyvuoti grojimo programavimo režimą.
2. Esant MP3 takeliams, spauskite **ALBUM/PRESET**  / , kad pasirinktumėte albumą, kuriame yra norimi takeliai.
3. Spauskite  / , kad pasirinktumėte takelį, o tada spauskite **PROG/SCAN**, kad patvirtintumėte.
4. Pakartokite 2-3 žingsnius, kad užprogramuotumėte kitų takelių grojimą.
5. Spauskite , kad pradėtumėte užprogramuotų takelių grojimą.
 - Norėdami ištrinti užprogramuotą grojimą, sustabdykite grojimą ir spauskite  mygtuką.

5. Radijo klausymas



Patarimai

- Laikykite anteną kuo toliau nuo televizoriaus, VCR įrenginio ar kitokių spinduliavimo šaltinių.
- Įsitinkinkite, kad prijungėte pateiktą FM anteną.
- Siekiant geriausio signalo, įsitinkinkite, kad pilnai išskleidėte ir suregulavote pateiktą anteną.

Radijo stoties paieška

1. Pakartotinai spauskite **FM**, norėdami pasirinkti radijo šaltinį.
2. Spauskite ir laikykite nuspaudę **◀◀◀ / ▶▶▶** ilgiau nei 3 sekundes.
 - ↳ Įrenginys automatiškai nustatys groti radijo stotį su pakankamai stipriu signalu.
3. Kartokite 2 žingsnį, kad nustatytumėte kitas stotis.

Norėdami nustatyti radijo stotį su silpnu signalu:

- Pakartotinai spauskite **◀◀◀ / ▶▶▶**, kol rasite optimalią signalo kokybę.

Automatinis FM radijo stočių išsaugojimas



Pastaba

- Jūs galite nustatyti ir išsaugoti iki 20 radijo stočių (FM).

1. Radijo režime spauskite ir ilgiau nei dvi sekundes laikykite nuspaudę **CLOCK/SCAN** mygtuką, kad aktyvuotumėte automatinį nustatymą.
 - ↳ Ekrane rodomas užrašas **[AUTO]**.
 - ↳ Visos pasiekiamos radijo stotys yra išsaugomos eilės tvarka pagal signalo stiprumą.
 - ↳ Automatiškai pradeda groti pirma išsaugota radijo stotis.
2. Spauskite **▲ / ▼**, kad pasirinktumėte išsaugotą radijo stotį.

Rankinis FM radijo stočių išsaugojimas

1. Susiraskite norimą FM radijo stotį.
2. Spauskite **PROG**, kad aktyvuotumėte radijo stočių nustatymą.
 - ↳ Ekrane mirksės užrašas **[PROG]** (programavimas).
3. Naudokitės **ALBUM/PREST ▲ / ▼** mygtukais, kad pasirinktumėte radijo stoties dažnį.
4. Spauskite **PROG** mygtuką dar kartą, kad patvirtintumėte.
 - ↳ Ekrane bus rodomas nustatytos stoties dažnis.
5. Pakartokite aukščiau aprašytus žingsnius, norėdami išsaugoti ir kitas FM stotis.



Pastaba

- Vienos stoties vietoje galite užprogramuoti/ išsaugoti kitą stotį.

Nustatytos radijo stoties pasirinkimas

- FM režime spauskite **▲ / ▼** ir pasirinkite norimos, atmintyje išsaugotos radijo stoties numerį.

Stereo/ mono transliacijos pasirinkimas



Pastaba

- Gamyklinis nustatymas tiunerio režime yra stereo transliacija.
- Jeigu radijo stoties signalas yra silpnas, jį pagerinti galite garso transliaciją perjungdami į mono režimą.
- FM tiunerio režime spauskite **▶▶**, kad perjungtumėte tarp mono ir stereo režimų.
 - ↳ Ekrane bus rodomas užrašas **[STEREO]** (stereo), kuomet radijo stotis transliuojama stereo režimu.

6. Garso reguliavimas

Žemiau aprašyti veiksmai gali būti atlikti grojant bet kuriai suderinamai medijai.

Nustatyto garso efekto pasirinkimas

- Pakartotinai spauskite **SOUND**, kad pasirinktumėte garso efektą.
 - **Balance** (subalansuotas), **Warm** (šiltas), **Bright** (šviesus), **Clear** (tyras), **Powerful** (galingas).

Garsumo lygio reguliavimas

- Nuotolinio valdymo pulte – pakartotinai spauskite +/-.
- Pagrindiniame įrenginyje – spauskite **VOL + / VOL-**.

Garso užtildymas

- Grojimo metu spauskite  mygtuką ir tokiu būdu užtildykite arba grąžinkite garsą.

7. Kitos funkcijos

Žadintuvo nustatymas

Šis įrenginys gali būti naudojamas ir kaip žadintuvas. Kaip žadintuvo šaltinį, kuris įsijungs nustatytu laiku, galite pasirinkti DISC, USB arba TUNER režimą.



Pastaba

- Įsitikinkite, kad teisingai nustatytas laikrodis.

- Įprastame budėjimo režime spauskite ir tris sekundes laikykite nuspaudę **SLEEP/TIMER** mygtuką.
- Naudokitės **◀◀ / ▶▶** mygtukais, kad pasirinktumėte žadintuvo šaltinį (**DISC**, **USB** arba **TUNER** režimą).
- Spauskite **SLEEP/TIMER**, kad patvirtintumėte.
 - ↳ Ekranėlyje bus rodomi mirksintys laikrodžio valandų skaitmenys.
- Kartokite 2-3 žingsnius, kad nustatytumėte valandas, minutes ir pareguliuotumėte žadintuvo garsumą.



Pastaba

- Jei per 90 sekundžių nepaspaudžiamas joks mygtukas, sistema automatiškai išjungs žadintuvo nustatymo funkciją.

Norėdami aktyvuoti/išjungti žadintuvo funkciją

- Budėjimo režime kelis kartus spauskite **SLEEP/TIMER** mygtuką, kad būtų parodyta žadintuvo informacija ir kad aktyvuotumėte arba išjungtumėte žadintuvo funkciją.
 - ↳ Jei žadintuvas aktyvuotas, ekranėlyje bus rodomas užrašas **[TIMER]** (laikmatis).
 - ↳ Jei žadintuvas išjungtas, ekranėlyje bus rodomas užrašas **[TIMER OFF]** (laikmatis išjungtas), o užrašas **[TIMER]** (laikmatis) pranyks.



Patarimas

- Jei pasirinktas DISC/USB režimas, tačiau nėra įdėtas diskas arba nepajungtas USB įrenginys, automatiškai bus pasirinktas tiunerio (radijo) režimas.

Išsijungimo laikmačio ("sleep" funkcijos) nustatymas

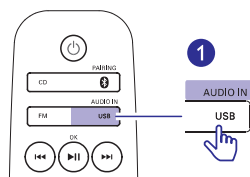
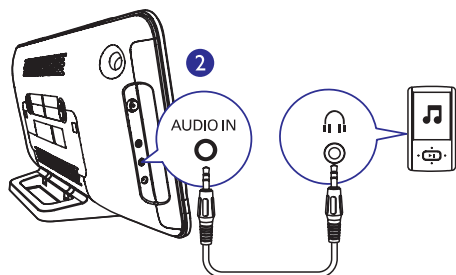
- Norėdami nustatyti išsijungimo ("miego") laikmatį, automatiškai išjungsiantį šį įrenginį į budėjimo režimą, pakartotinai spauskite **SLEEP/TIMER** ir pasirinkite norimą laiko trukmę (minutėmis), po kurio įrenginys išsijungs.
 - [SLP 120]**
 - [SLP 90]**
 - [SLP 60]**
 - [SLP 45]**
 - [SLP 30]**
 - [SLP 15]**
 - [SLP OFF]**
 - ↳ Kai išsijungimo ("miego") laikmatis aktyvuotas, ekranėlyje bus rodomas užrašas **[SLEEP]**. Priešingu atveju užrašas **[SLEEP]** pranyks.

Papildomai prijungto įrenginio klausymas


Per šią garso sistemą taip pat galite klausytis ir kito audio įvesties laidu prijungto garso įrenginio.

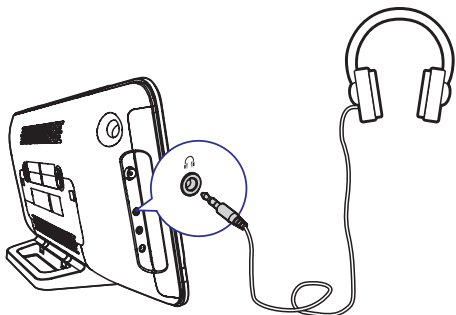
- Pakartotinai spauskite **USB/AUDIO IN**, kad pasirinktumėte **AUDIO IN** šaltinį.
- Audio įvesties laidą (komplekte nepateiktas) prijunkite prie:
 - AUDIO IN** lizdo (3.5 mm) pagrindiniame įrenginyje
 - ausinių lizdo, esančio prijungiamame įrenginyje.
- Pradėkite grojimą prijungtame įrenginyje (skaitykite jo naudojimosi instrukcijas).

... Kitos funkcijos



Klausymas per ausines

- Ausines (komplekte nepateiktos) prijunkite prie  lizdo šioje garso sistemoje, norėdami klausytis per ausines.



8. Informacija apie įrenginį



Pastaba

- Duomenys apie įrenginį gali būti keičiami be išankstinio perspėjimo.

Techniniai duomenys

Stiprintuvas

Išvesties galia	2 x 10 W
Dažnis	63 -20KHz, +/-3dB
Bendrieji harmoniniai trukdžiai	< 1%(1 KHz)
Signalų ir triukšmo santykis	≥ 72 dBA
AUDIO IN įvestis	650 mV RMS 22 kohm

Diskas

Lazerio tipas	Puslaidininkis
Disko skersmuo	12 cm / 8 cm
Tinkami diskai	CD-DA, CD-R, CD-RW, MP3-CD
Audio DAC	24 Bitai / 44.1kHz
Bendrieji harmoniniai trukdžiai	< 1% (1 kHz)
Dažnis	63 Hz – 20 kHz, ±3 dB
Signalų ir triukšmo santykis	> 72dBA

USB

USB Direct Versija	2.0 "full speed"
--------------------	------------------

Tiuneris (FM)

Radio bangų diapazonas	87.5 - 108MHz
Nustatymo tinklelis	50 KHz
Išsaugomų stočių skaičius	20
Jautrumas	
- Mono, 26 dB Signalų ir triukšmo santykis	< 22 dBf
- Stereo, 46 dB Signalų ir triukšmo santykis	< 51.5 dBf
Paieškos atranka	< 28 dBf
Bendrieji harmoniniai trukdžiai	< 3 %
Signalų ir triukšmo santykis	> 55 dBA

Bendra informacija

AC Maitinimas	Modelis: WAHU12000250-102/AS360-120-AE250 Įvestis: 100-240V~, 50/60 Hz Išvestis: DC 12.0 V, 2.5A
Energijos suvartojimas veikimo metu	15 W
Energijos suvartojimas "Eco" budėjimo režime	< 0.5 W
Matmenys	
- Pagrindinis įrenginys (P x A x G)	465 x 233 x 107 mm
- Garsiakalbių dėžė (P x A x G)	520 x 323 x 123 mm
Svoris	
- Pagrindinis įrenginys	2.4 kg
- Su įpakavimu	3.6 kg

Informacija apie grojimą per USB

Tinkami USB įrenginiai:

- USB "flash" atmintinė (USB 2.0 arba USB1.1).
- USB "flash" grotuvai (USB 2.0 arba USB1.1).
- atminties kortelės (reikia papildomo kortelės skaitytuvo, kad veiktų su šiuo įrenginiu).

Tinkami USB formatai:

- USB arba atminties failų formatai FAT12, FAT16, FAT32 (talpa: 512 baitų).
- MP3 bitų dažnis (duomenų dažnis): 32-320 Kbps ir kintamasis bitų dažnis.
- Katalogų skirstymas iki 8 lygmenų.
- Albumų/katalogų skaičius: iki 99.
- Takelių/ "antraščių" (titles) skaičius: iki 999.
- ID3 tag v2.0 arba vėlesnė.
- Failo pavadinimas Unicode UTF8 formatu (maksimalus ilgis: 128 baitai).
- FLAC failai.

Netinkami USB formatai:

- Tušti albumai: tušti albumai yra tie, kuriuose nėra MP3/WMA garso failų, jie nebus rodomi ekrane lyje.
- Netinkamų formatų failai yra praleidžiami. Tai reiškia, kad, pvz., tekstiniai dokumentai su plėtiniais .doc ar MP3 failai su plėtiniais .dlf yra ignoruojami ir nebus grojami.
- WMA, AAC, WAV, PCM audio failai.
- DRM apsaugoti WMA failai (.wav, .m4a, .m4p, .mp4, .aac).
- WMA failai "Lossless" formatu.
- FLAC failai per USB.

Tinkami MP3 diskų formatai

- ISO9660, Joliet.
- Maksimalus antraščių (titles) skaičius: 128 (priklauso nuo failo pavadinimo ilgio).
- Maksimalus albumų skaičius: 99.
- Tinkami atrankos dažniai: 32 kHz, 44.1kHz, 48 kHz.
- Tinkami bitų dažniai: 32~256 (kbps), kintamieji bitų dažniai.

9. Trikčių šalinimas



Dėmesio

- Niekada nenuimkite apsauginio sistemos dangčio.

Niekada patys netaisykite įrenginio, nes taip pažeisite garantiją.

Jeigu naudodamiesi šia sistema susiduriate su problemomis, pirmiausiai perskaitykite šį skyrių. Jeigu sutrikimo pašalinti nepavyko, aplankykite tinklapį internete, adresu www.philips.com/support. Kai bandysite susisiekti su Philips, būtinai žinokite modelio ir serijos numerį ir būkite šalia savo įrenginio.

Nėra maitinimo

- Įsitinkinkite, kad garso sistemos AC maitinimo laidas yra teisingai prijungtas.
- Įsitinkinkite, kad elektros lizde yra elektros energija.
- Taupydamas energiją, pasibaigus takelio grojimui, jūsų įrenginys po 15 minučių, per kurias neatliekate jokių veiksmų, persijungs į budėjimo režimą.

Nėra garso arba prastas garsas

- Parguliuokite garsumo lygį.
- Įsitinkinkite, ar teisingai prijungti garsiakalbiai.
- Patikrinkite, ar gerai pritvirtinti neizoliuoti garsiakalbių laidų galai.

Garso sistema nereaguoja

- Atjunkite įrenginį iš elektros tinklo, o tada vėl prijunkite ir bandykite įjungti sistemą.

Neveikia nuotolinio valdymo pultas

- Prieš spausdami bet kokią funkcijų mygtuką, jūs turite pasirinkti šaltinį nuotolinio valdymo pulte.
- Sumažinkite atstumą tarp nuotolinio valdymo pulto ir garso sistemos.
- Įdėkite baterijas pagal poliškumą (+/-).
- Pakeiskite baterijas.
- Nukreipkite nuotolinio valdymo pultą tiesiai į garso sistemoje esantį sensorių.

Nerandamas diskas

- Įdėkite diską.
- Patikrinkite, ar diskas nėra įdėtas atvirkščiai.
- Palaukite, kol nuo lęšio nudžiūs drėgmė.
- Pakeiskite arba nuvalykite diską.
- Naudokite tik užbaigtus įrašyti ("finalizuotus") bei tinkamo formato diskus.

Kai kurie USB įrenginyje esantys failai yra nerodomi

- Katalogų arba failų skaičius viršija leistinas ribas. Tai nėra gedimas.
- Nesuderinami failų formatai.

Nesuderinamas USB įrenginio formatas

- Jūsų USB įrenginys nesuderinamas su šia garso sistema. Pabandykite prijungti kitą įrenginį.

Prastas radijo bangų priėmimas

- Padidinkite atstumą tarp garso sistemos ir televizoriaus arba VCR vaizdo grotuvo.
- Pilnai ištieskite pateiktą anteną.

Neveikia laikmatis

- Teisingai nustatykite laikrodį.
- Aktyvuokite laikmatį.

Išsitrynė laikrodžio/laikmačio nustatymai

- Buvo sutrikęs maitinimas arba atjungtas elektros laidas. Nustatykite laikrodį/laikmatį iš naujo.

10. Pastabos

Bet kokios modifikacijos ar pakeitimai, kurie nėra išskirtinai patvirtinti Gibson Innovations, gali atimti vartotojo teisę naudotis šiuo įrenginiu.



Šis gaminytis atitinka Europos Bendrijos radijo trukdžiams nustatytus reikalavimus.

Seno produkto ir baterijų išmetimas



Jūsų įrenginys sukurtas naudojant aukštos kokybės medžiagas ir komponentus, kurie gali būti perdirbami ir naudojami dar kartą.



Jeigu prie savo įrenginio matote nubraukto atliekų konteinerio paveiksluką, tai reiškia, kad įrenginys pagamintas pagal Europos Direktyvą 2012/19/EU.



Šis simbolis reiškia, kad produkto sudėtyje yra baterijos, pagamintos pagal Europos Direktyvą 2013/56/EU, ir jos negali būti išmetamos kartu su kitomis buitinėmis šiukšlėmis.

Pasidomėkite vietinėmis elektros ir elektronikos produktų atsikratymo/išmetimo taisyklėmis. Laikykitės vietinių taisyklių ir nemeskite seno produkto kartu su kitomis buitinėmis atliekomis.

Teisingas atsikratymas senu produktu padės sumažinti neigiamas pasekmes gamtai ir žmonių sveikatai.

Vienkartinių baterijų išėmimas

Norėdami išimti vienkartinę bateriją, skaitykite skyrių apie baterijų įdėjimą.

Aplinkosaugos informacija

Į įpakavimą neįeina jokia nereikalinga medžiaga. Mes skyrėme daug pastangų, kad sumažintume įpakavimo dydį ir padarytume jį lengvai išskiriamą į tris medžiagas: kartoną (dėžė), išplečiamą polistirolą (apsauga) bei polietileno (maišeliai ir pan.).

Jūsų grotuvas pagamintas iš medžiagų, kurios gali būti perdirbtos, jei įrenginį išardytų kompanija, kuri tame specializuojasi. Prašome susipažinti su vietinėmis taisyklėmis, nustatančiomis įpakavimų, išsikrovusių maitinimo elementų bei senos įrangos išmetimo tvarką.



**Būkite atsakingi
Gerbkite autorines teises**

Šiame įrenginyje yra technologija, apsauganti įrenginį nuo kopijavimo, kuri yra saugoma JAV patentų ir kitų intelektualinių "Rovi Corporation" teisių. Reversinė inžinerija ir išardymas yra draudžiami.

Šiame įrenginyje rasite tokį žymėjimą:

**1 KLASĖ
LAZERINIS ĮRENGINYS**



Pastaba

- Įrenginio tipą nurodanti lentelė yra šio produkto galinėje dalyje.

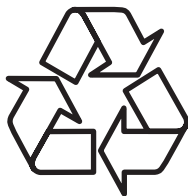


2015 © Gibson Innovations Limited. Visos teisės saugomos.

Šis produktas buvo pagamintas ir yra parduodamas Gibson Innovations Ltd. atsakomybėje. Gibson Innovations Ltd. garantuoja už šį produktą.

Philips ir Philips Skydo Emblema yra Koninklijke Philips N.V. registruoti prekiniai ženklai ir yra naudojami pagal licenziją iš Koninklijke Philips N.V.

MCM2450_12_UM_V1.0



Daugiau apie firmos "Philips" gaminius galite sužinoti
pasauliniame Interneto tinkle. Svetainės adresas:
<http://www.philips.com>