

# Alltid redo att hjälpa till

Registrera din produkt och få support på  
[www.philips.com/support](http://www.philips.com/support)

AZB798T

Frågor?  
Kontakta  
Philips



## Användarhandbok

**PHILIPS**



# Innehållsförteckning

<b>1 Viktigt</b>	2
Skydda hörseln	2
<b>2 Din CD Soundmachine</b>	3
Introduktion	3
Förpackningens innehåll	3
Översikt över huvudenheten	4
Översikt över fjärrkontrollen	5
<b>3 Komma igång</b>	7
Förbereda fjärrkontrollen	7
Ansluta strömmen	7
Slå på	8
Stänga av	8
<b>4 Spela upp</b>	9
Spela upp en CD-skiva	9
Spela upp från USB-enheter	9
Spela upp från Bluetooth-aktiverade enheter	9
Spela upp kasset	10
Spela upp från en extern enhet	11
<b>5 Alternativ för uppspelning</b>	12
Kontrollera uppspelning	12
Programmera spår	12
Justera ljudet	12
<b>6 Lyssna på FM-radio</b>	13
Ställa in FM-radiokanaler	13
Lagra radiokanaler automatiskt	13
Lagra radiokanaler manuellt	13
Välj en förinställd radiokanal.	13
<b>7 Lyssna på DAB-radiokanaler</b>	14
Lyssna på DAB-radiokanaler	14
Anvisningar för första användningen	14
Programmera radiokanaler	14
Visa DAB-information	14
Använda DAB-menyer	14
<b>8 Använda systemmenyerna</b>	16
Reset the product	16
Kontrollera vilken programvaruversion du har	16
<b>9 Övriga funktioner</b>	17
Ställa in insomningstimern	17
Justera skärmens ljusstyrka	17
Så här använder du hörlurarna	17
<b>10 Produktinformation</b>	18
Specifikationer	18
MP3-skivformat som kan användas	19
USB-uppspelningsinformation	19
Underhåll	19
<b>11 Felsökning</b>	21
<b>12 Obs!</b>	22
Uppfyllelse	22
Ta hand om miljön	22
Varumärkesinformation	22

# 1 Viktigt



## Varning

- Ta aldrig bort höljet från apparaten.
  - Smörj aldrig någon del av produkten.
  - Titta aldrig på laserstrålen i apparaten.
  - Placera aldrig produkten ovanpå någon annan elektrisk utrustning.
  - Skydda apparaten mot direkt solljus, öppna lågor och värme.
  - Se till att du alltid har nätsladden, kontakten och adaptern lättillgängliga så att du kan koppla bort apparaten från eluttaget.
- 
- Enheten får inte utsättas för vattendroppar eller vattenstrålar.
  - Placera inte föremål som kan utgöra fara på enheten (t.ex. vätskefyllda föremål, tända ljus).
  - Om MAINS-kontakten eller ett kontaktdon används som frånkopplingsenhet ska den vara lätt att komma åt.
  - Se till att det finns tillräckligt med ledigt utrymme för god ventilation runt produkten.
  - **WARNING!** Batterianvändning – Undvik batteriläckage, som kan ge upphov till personskada, skada på egendom eller skada på apparaten:
    - Installera alla batterier på rätt sätt och placera + och - enligt markeringarna i apparaten.
    - Utsätt inte batterierna (paket eller installerade) för stark hetta som solsken, eld eller liknande.
    - Ta ur batterierna när apparaten inte ska användas på länge.
  - Använd endast kringutrustning och tillbehör som är godkända av leverantören.



## Varning

- Ta aldrig bort höljet från apparaten.
- Placera aldrig produkten ovanpå någon annan elektrisk utrustning.
- Titta aldrig på laserstrålen i apparaten.

## Skydda hörseln



## Var försiktig

- Du undviker hörselskador genom att använda hörlurarna med hög volym under begränsad tid och ställa in volymen på en säker nivå. Ju högre volym, desto kortare lyssningstid.

## Observera följande riktlinjer när du använder hörlurarna.

- Lyssna på rimliga ljudnivåer under rimlig tid.
- Justera inte volymen allteftersom din hörsel anpassar sig.
- Höj inte volymen så mycket att du inte kan höra din omgivning.
- Du bör vara försiktig eller tillfälligt sluta använda hörlurarna i potentiellt farliga situationer.
- Mycket högt ljudtryck från hörlurar kan skada hörseln.



## Var försiktig

- Genom att använda kontrollerna eller justera funktionerna på något sätt som inte beskrivs i den här handboken kan du utsätta dig för farlig laserstrålning eller annan osäker användning.

# 2 Din CD Soundmachine

---

## Introduktion

Med CD Soundmachine kan du:

- lyssna på FM-radio
- lyssna på ljud från kassett, USB-enheter, Bluetooth-enheter och andra externa ljudenheter
- programmera uppspelningssekvensen för spår.

Enheten har DBB (Dynamic Bass Boost) och Digital Sound Control (DSC) för ett fylligare ljud.

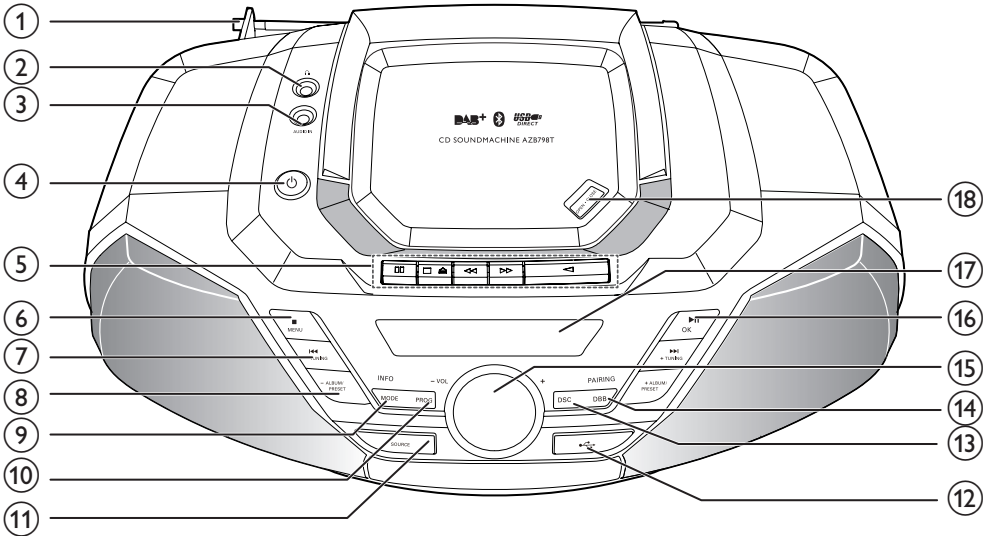
---

## Förpackningens innehåll

Kontrollera och identifiera innehållet i förpackningen:

- Huvudenhet
- Nätsladd
- Fjärrkontroll (med batteri)
- Kortfattad användarhandbok
- Säkerhetsblad

## Översikt över huvudenheten



### ① FM-antenn

- Förbättra FM-mottagningen.

### ② Hörlursuttag

- Hörlursuttag.




### ③ AUDIO-IN

- Anslut en extern ljudenhet.

### ④

- Slå på eller stäng av enheten.

### ⑤ Kassettkontroller

-  Börja kassettoppspelning.
-  Snabbspola bakåt eller framåt på kassetten.  
Stoppa kassettoppspelning eller öppna kassettluckan.
-  Pausa kassettoppspelning.

### ⑥ /MENU

- Stoppa uppspelning.
- Radera en programmering.
- Ange DAB+ /FM-meny.

### ⑦ TUNING +/-

- Hoppa till föregående eller nästa spår.
- Ställa in FM-radiokanaler.
- Sökning inom ett spår.

### ⑧ ALBUM/PRESET +/-

- Välja en snabbvals kanal (radio).
- Hoppa till föregående eller nästa album.

### ⑨ MODE/INFO

- Välj ett uppspelningsläge: upprepa eller slumpvis.
- Visa uppspelningsinformationen.

### ⑩ PROG

- Programmera spår.

### ⑪ SOURCE

- Välj en källa.

### ⑫

- USB-uttag.

### ⑬ DSC

- Välj en snabbvalsinställning.

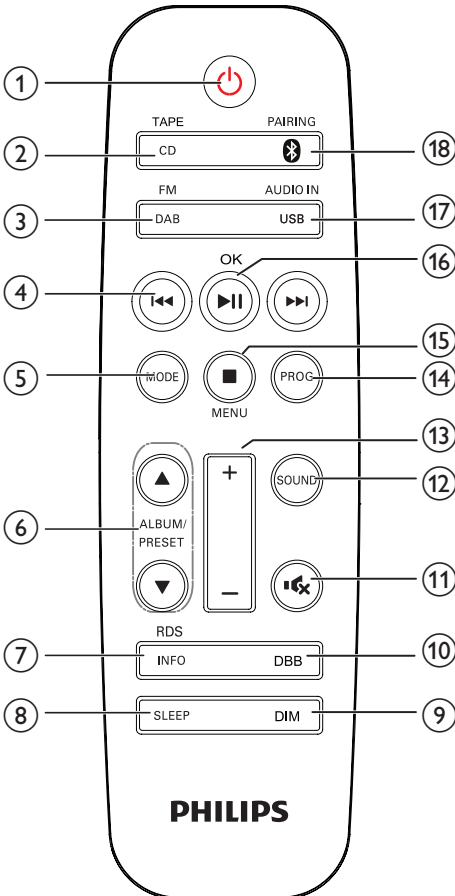
### ⑭ DBB/PAIRING

- Slå på eller av dynamisk basförbättring.
- Håll intryckt i Bluetooth-läge för att aktivera ihoppningsläget.

- 15 **VOL +/-**
  - Justera volymen.
- 16 **▶||/OK**
  - Tryck för att påbörja eller pausa uppspelning.
  - Bekräfta valet.
- 17 **Teckenfönster**
  - Visa aktuell status.
- 18 **OPEN•CLOSE**
  - Öppna skivfacket.

- 1 **⏻**
  - Slå på eller stäng av enheten.
- 2 **CD/TAPE**
  - Välj skiva som källa.
  - Välj kassett som källa.
- 3 **FM/DAB**
  - Välj FM-källa.
  - Välj DAB som källa.
- 4 **◀◀ / ▶▶**
  - Hoppa till föregående/nästa spår.
  - Sökning i spår/skiva/USB.
  - Ställ in en radiokanal.
  - Justera tiden.
- 5 **MODE**
  - Välj uppspelningsläget.
- 6 **ALBUM/PRESET ▲ / ▼**
  - Välja en snabbvals kanal (radio).
  - Hoppa till föregående/nästa album.
- 7 **INFO/RDS**
  - Visa uppspelningsinformation under uppspelning.
  - För valda FM-radiokanaler ska du visa RDS-information (om tillgänglig).
- 8 **SLEEP**
  - Ställa in insomningstimer.
- 9 **DIM**
  - Justera teckenfönstrets ljusstyrka.
- 10 **DBB**
  - Aktivera/avaktivera dynamisk basförbättring.
- 11 **🔊**
  - Stäng av eller återställ volym.
- 12 **SOUND**
  - Berika ljudet med DSC (Digital Sound Control).
- 13 **+/-**
  - Justera volymen.
- 14 **PROG**
  - Programmera spår.
  - Programmera FM/DAB+-radiokanaler.

## Översikt över fjärrkontrollen



15 ■ /MENU

- Stoppa uppspelning eller ta bort ett program.
- Öppna FM-/DAB+-menyn.

16 ►|| /OK

- Starta, pausa eller återuppta uppspelningen.
- Bekräfta valet.

17 USB/AUDIO IN

- Välj källan USB eller AUDIO IN genom att trycka upprepade gånger på den här knappen.

18 ⓘ /PAIRING

- Tryck här för att välja Bluetooth som källa.
- Håll intryckt i två sekunder för att aktivera ihopparningsläget.



# 3 Komma igång

## ! Var försiktig

- Genom att använda kontrollerna eller justera funktionerna på något sätt som inte beskrivs i den här handboken kan du utsätta dig för farlig laserstrålning eller annan osäker användning.

Följ alltid anvisningarna i det här kapitlet i rätt följd.

Om du kontaktar Philips behöver du ange modell- och serienumret till apparaten. Modell- och serienumret finns på apparatens undersida. Skriv numren här:

Modellnummer \_\_\_\_\_

Serienr \_\_\_\_\_

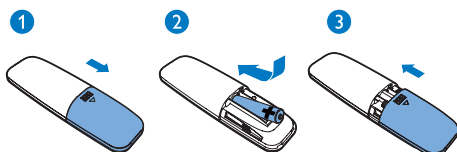
## Förbereda fjärrkontrollen

## ! Var försiktig

- Risk för produktskada! Ta ut batterierna om fjärrkontrollen inte ska användas under en längre period.

Så här sätter du i batteriet till fjärrkontrollen:

- Öppna batterifacket.
- Sätt i det medföljande AAA-batteriet med polerna (+/-) åt rätt håll enligt markeringen.
- Stäng batterifacket.



## Ansluta strömmen

Enheten kan drivas med växelström eller batterier.

## Alternativ 1: Nätström

## ! Varning

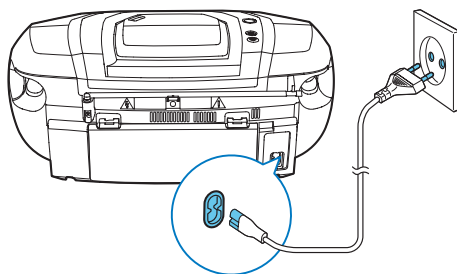
- Risk för produktskada! Kontrollera att nätspänningen motsvarar den spänning som är tryckt på enhetens bak- eller undersida.
- Risk för elektriska stötter! När du kopplar bort nätströmmen ska du alltid dra ut kontakten ur uttaget. Dra aldrig i sladden.

Anslut nätsladden till:

- AC~ MAINS**-uttaget på enheten.
- vägguttaget.

## \* Tips

- Spara energi genom att slå av enheten efter användning.



## Alternativ 2: Batteriström

## ! Var försiktig

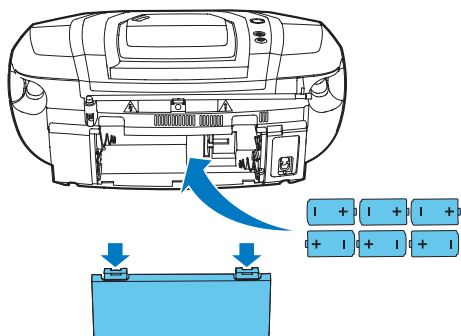
- Batterier innehåller kemiska substanser och bör därför kasseras på rätt sätt.

## ☰ Kommentar

- Batterier medföljer inte.

- Öppna batterifacket.
- Sätt i 6 batterier (typ: R-20 eller D-cell) med polerna (+/-) åt rätt håll enligt markeringen.

### 3 Stäng batterifacket.



---

## Slå på

Tryck på  $\phi$ .

↳ Enheten byter till senast valda källa.



### Tips

- Välj källa genom att trycka på **SOURCE** upprepade gånger eller på ingångskällknapparna på fjärrkontrollen.

---

## Stänga av

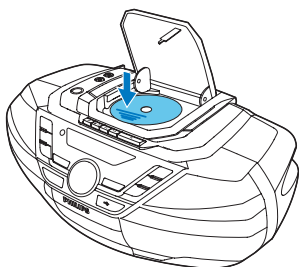
Tryck på  $\phi$  igen.

↳ Belysningen i teckenfönstret släcks.

## 4 Spela upp

### Spela upp en CD-skiva

- 1 Tryck på **CD** och välj skivkälla.
- 2 Tryck på **OPEN•CLOSE** så öppnas skivfacket.
- 3 Sätt in en skiva med etikettsidan vänd uppåt och stäng skivfacket.  
↳ Uppspelnigen startar automatiskt.



### Spela upp från USB-enheter

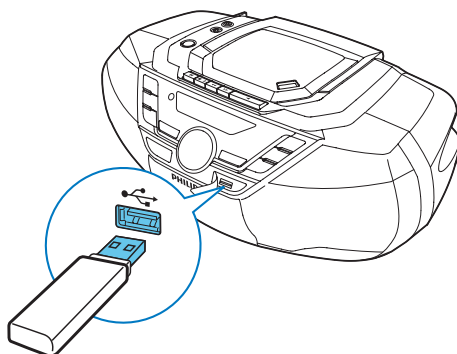
#### ☰ Kommentar

- Kontrollera att USB-enheten innehåller spelbara ljudspår.

- 1 Tryck på **USB** och välj USB-källa.
- 2 Sätt i USB-enheten i **↔**-uttaget.  
↳ Uppspelnigen startar automatiskt. Om inte trycker du på **▶||**.

#### ☰ Kommentar

- Maximal strömstyrka för USB är 0,5 A.



### Spela upp från Bluetooth-aktiverade enheter

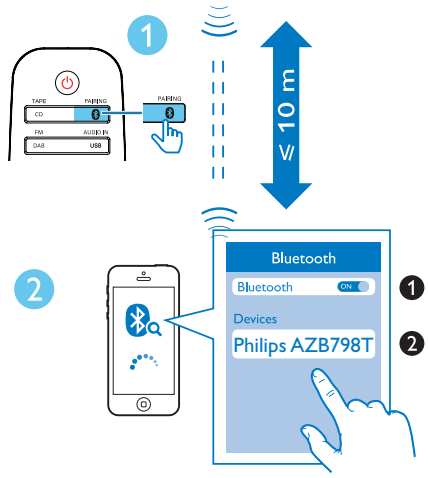
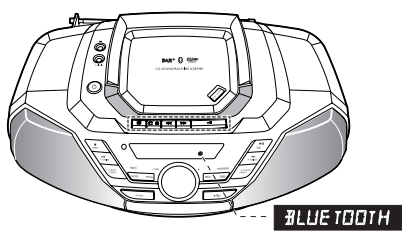
Med den här produkten kan du lyssna på ljud från Bluetooth-aktiverade enheter.

#### ☰ Kommentar

- WOOX Innovations kan inte garantera kompatibilitet med alla Bluetooth-enheter.
- Läs produktens användarhandbok angående Bluetooth-kompatibilitet innan du parar ihop det med en enhet. Se till att den anslutna Bluetooth-enheten har funktioner för A2DP (Advanced Audio Distribution Profile) och AVRCP (Audio Video Remote Control Profile).
- Produkten kan ansluta högst 8 Bluetooth-enheter samtidigt.
- Se till att Bluetooth-funktionen är aktiverad på enheten och att enheten har ställts in så att den är synlig för andra Bluetooth-enheter.
- Räckvidden mellan produkten och en Bluetooth-enhet är cirka 10 meter.
- Eventuella hinder mellan produkten och Bluetooth-enheten kan minska räckvidden.
- Håll systemet på avstånd från andra elektroniska enheter som kan orsaka störning.

- 1 Välj Bluetooth-källan genom att trycka på **BT**.  
↳ **[BLUETOOTH]** (Bluetooth) visas.  
↳ CD-spelaren sätts i ihopparningsläge, och **[PAIRING]** (ihopparring) visas på skärmen.

- 2 På Bluetooth-enheten aktiverar du Bluetooth och söker efter Bluetooth-enheter (se enhetens användarhandbok).
- 3 Välj [Philips AZB798T] på enheten för att påbörja ihopparningen. Om det behövs anger du standardlösenordet "0000".
  - ↳ När ihopparningen har slutförts och anslutningen har upprättats piper produkten två gånger och [CONNECTED] (ansluten) visas på skärmen.



- 4 Efter Bluetooth-anslutning kan du spela upp ljud på Bluetooth-enheten.
  - ↳ Ljud strömmas från Bluetooth-enheten till produkten.
    - Hoppa till föregående/nästa spår genom att trycka på ►|/►|.
    - Tryck på ►|| om du vill pausa eller återuppta uppspelningen.

**Kommentar**

- Om du inte hittar [Philips AZB798] på enheten trycker du på / på DBBPAIRING huvudenheten eller 0 // på PAIRING fjärrkontrollen i två sekunder för att ange ihopparningsläge. [PAIRING] (Parar ihop) visas på skärmen.

## Koppla från den Bluetooth-aktiverade enheten

- Håll PAIRING intryckt i 2 sekunder
- Avaktivera Bluetooth på enheten eller
- Flytta enheten utom kommunikationsräckvidden.

## Anslut en annan Bluetooth-aktiverad enhet

Avaktivera Bluetooth på den aktuella enheten och anslut sedan till en annan enhet.

## Rensa ihopparningshistoriken för Bluetooth

Tryck in och håll kvar ■ i 7 sekunder om du vill rensa Bluetooth-ihopparningshistoriken.

## Spela upp kassett

**Kommentar**

- CD-spelaren stängs av automatiskt efter en stunds inaktivitet i kassettläget.

- 1 Tryck på CD/TAPE upprepade gånger för att välja | som källa.
- 2 Tryck på ■ / ▲ på CD-spelaren för att öppna kassettluckan.
- 3 Sätt i bandet med den öppna sidan uppåt och med den fulla spolen till höger.
- 4 Tryck på ◀ på CD-spelaren för att starta uppspelningen.

- Pausa/återuppta uppspelningen genom att trycka på **II** på huvudenheten.
  - Tryck på **◀◀ / ▶▶** på CD-spelaren om du vill spola bakåt eller framåt.
  - Stoppa uppspelningen genom att trycka på **■▲**.
- ↳ CD-spelaren stängs av automatiskt.

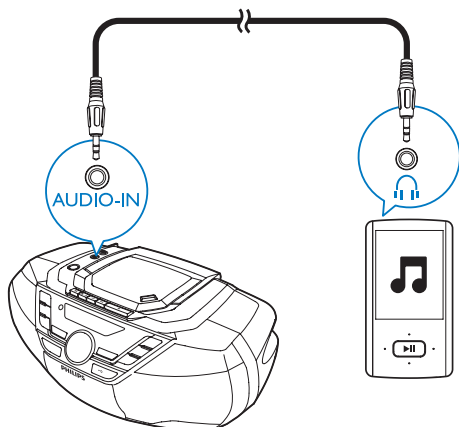
## ☰ Kommentar

- I uppspelningsläge stoppas kassetbandet automatiskt när uppspelningen har avslutats.
- Det visas inget på LCD-skärmen i kassettläget.

## Spela upp från en extern enhet

Du kan också lyssna på externa ljudenheter; till exempel MP3-spelare, via det här systemet.

- 1 Tryck på **TUNER/AUDIO IN** upprepade gånger för att välja **[AUDIO-IN]** som källa.
- 2 Anslut en ljudkabel (3,5 mm, medföljer inte) till:
  - **AUDIO-IN**-uttaget på enheten.
  - hörlursuttaget på en extern enhet.
- 3 Spela upp från den externa enheten (läs i enhetens användarhandbok).



# 5 Alternativ för uppspelning

## Kontrollera uppspelning

I CD- eller USB-läget kan du kontrollera uppspelning med följande funktioner:

◀◀ / ▶▶ Håll intryckt för att snabbspola spåret framåt eller bakåt under uppspelning; släpp för att återuppta uppspelningen.

▲ / ▼ Gå till föregående eller nästa MP3-album.

◀ / ▶ Hoppa till föregående eller nästa spår.

▶ || Starta eller pausa skivuppspelning.

■ Stoppa uppspelning.

MODE [🔄]: Spela upp det aktuella spåret upprepade gånger.  
[🔄ALL]: Spela upp alla spår upprepade gånger.  
[🔄]: spela upp spår i slumpvis ordning.

### Tips

- Endast [🔄] och [🔄ALL] kan väljas när de programmerade spåren spelas upp.

## Programmera spår

I CD- eller USB-läge kan du programmera högst 20 spår.

- 1 Tryck på ■ om du vill stoppa uppspelningen.

- 2 Tryck på **PROG** för att aktivera programmeringsläget.  
↳ [**PROG**] (programmera) börjar blinka.
- 3 För MP3-filer trycker du på **ALBUM/PRESET +/-** och väljer ett album.
- 4 Tryck på **◀ / ▶** om du vill välja ett spårnummer, och bekräfta sedan genom att trycka på **PROG**.
- 5 Repetera steg 3–4 om du vill programmera fler spår.
- 6 Tryck på **▶ ||** och spela upp de programmerade spåren.  
↳ Under uppspelning visas [**PROG**] (programmera).
  - Radera programmering genom att trycka på ■ två gånger.
  - Kontrollera programmeringen när uppspelningen är stoppad genom att hålla **PROG** intryckt i 2 sekunder.

## Justera ljudet

Under uppspelning kan du justera volym och välja ljudeffekter:

Knapp	Funktion
<b>VOL +/-</b>	Höj eller sänk volymen.
<b>🔊</b>	Stäng av eller återuppta ljudet.
<b>DBB</b>	Aktivera/avaktivera dynamisk basförbättring.
<b>SOUND</b>	Välj en förinställd ljudeffekt: <b>KRAFTFULL</b> (kraftfullt) <b>BALANS</b> (balansen); <b>VARM</b> (varmt), <b>STARKT</b> (klart), och <b>CLEAR</b> (rensa).

## 6 Lyssna på FM-radio

### Ställa in FM-radiokanaler

#### ☰ Kommentrar

- Dra ut och justera FM-antennen för bästa möjliga mottagning.

- 1 Tryck på **FM/DAB/** upprepade gånger för att välja FM-radio som källa.
- 2 Håll **◀◀/▶▶** nedtryckt i 2 sekunder:
  - ↳ **[SEARCH]** (sök) visas.
  - ↳ Produkten ställer automatiskt in en kanal med bra mottagning.
- 3 Upprepa steg 2 om du vill ställa in fler radiokanaler.

#### Ställa in en kanal med svag signal:

Tryck på **◀◀/▶▶** upprepade gånger tills du hittar bättre mottagning.

### Lagra radiokanaler automatiskt

#### ☰ Kommentrar

- Du kan programmera högst 20 förinställda FM-radiokanaler.

- Håll **PROG** intryckt i två sekunder i radioläget.
- ↳ **[AUTO STORE]** (automatisk lagring) visas.
  - ↳ Enheten lagrar alla tillgängliga FM-radiokanaler.
  - ↳ Den första lagrade radiokanalen sänds automatiskt.

### Lagra radiokanaler manuellt

#### ☰ Kommentrar

- Du kan programmera högst 20 förinställda FM-radiokanaler.

- 1 Ställ in en FM-radiokanal.
- 2 Aktivera lagringsläget genom att trycka på **PROG**.
- 3 Tilldela den här kanalen ett nummer från 1 till 20 genom att trycka på **▲▼** och bekräfta sedan genom att trycka på **PROG**.
  - ↳ Snabbvalsnumret och frekvensen för snabbvalskanalen visas.
- 4 Upprepa stegen ovan och programmera andra kanaler.

#### ☰ Kommentrar

- Om du vill ta bort en lagrad DAB+-kanal lagrar du en annan kanal på dess plats.

### Välj en förinställd radiokanal.

I FM-radioläge trycker du på **▲▼** för att välja ett snabbvalsnummer.

# 7 Lyssna på DAB-radiokanaler

## Lyssna på DAB-radiokanaler



### Kommentar

- För optimal mottagning drar du ut antennen helt och justerar dess position.
- Du kan programmera högst 20 DAB-radiokanaler.
- Fråga en lokal återförsäljare eller gå till [www.WorldDAB.org](http://www.WorldDAB.org) för att få reda på de rätta DAB-radiofrekvenserna i området.

## Anvisningar för första användningen

- 1 Tryck på **FM/DAB** och välj **DAB** som källa.  
↳ Meny **[Full scan]** visas.
- 2 Tryck på **OK** och aktivera den automatiska sökningen.  
↳ Produkten lagrar automatiskt radiokanaler med tillräcklig signalstyrka.  
↳ När sökningen är klar sänds automatiskt den radiokanal som sparades först.
- 3 Tryck på **▲ / ▼** för att välja en kanal och börja sedan lyssna.

## Programmera radiokanaler

- 1 Ställa in en DAB-radiokanal.
- 2 Tryck på **PROG** för att aktivera programmering.
- 3 Tryck på **▲ ▼** för att välja ett förinställt sekvensnummer.

- 4 Bekräfta genom att trycka på **PROG**.  
↳ Radiokanalen lagras med det valda numret.
- 5 Upprepa steg 1–4 för att programmera fler radiokanaler.



### Kommentar

- Om du lagrar en radiokanal med ett nummer som tilldelats en annan kanal ersätts den tidigare kanalen med ett annat nummer.

## Visa DAB-information

I teckenfönstret för DAB-sändning visas kanalens namn på den första raden och tjänsteinformation för den aktuella kanalen på den andra raden.

Tryck upprepade gånger på **INFO/RDS (INFO/MODE)** och bläddra igenom följande information (om den finns tillgänglig).

- DLS (Dynamic Label Segment)
- Signalstyrka
- PTY (Program Type)
- Ensemblenamn
- Frekvens
- Signalfelsfrekvens
- Bithastighetscodec
- Tid
- Datum

## Använda DAB-menyer

- 1 Öppna en DAB-meny genom att trycka på **MENU** i DAB-läge.
- 2 Tryck på **◀◀ / ▶▶** för att växla mellan menyerna.
  - **[FULL SCAN]**: Söka efter nya DAB-kanaler.
  - **[MANUAL]**: Ställa in en radiokanal manuellt.



- **[PRUNE]**: Ta bort ogiltiga kanaler
- **[SYSTEM]**: Öppna systeminställningsmenyn.

**3** Öppna menyn genom att trycka på **OK**.

---

## Gör en ny sökning efter kanaler

Med en fullständig sökning kan du söka bland ett stort antal DAB-radiokanaler.

- Tryck på **OK** och aktivera den automatiska sökningen.
  - ↳ Produkten lagrar automatiskt radiokanaler med tillräcklig signalstyrka.

---

## Ställa in en radiokanal manuellt

Med den här funktionen kan du ställa in en viss kanal/frekvens manuellt. Utöver att rikta antennen för bättre radiomottagning kan optimal mottagning även uppnås med den här funktionen.

- 1** Öppna kanallistan genom att trycka på **OK**.
- 2** Tryck på **◀◀** / **▶▶** för att välja en kanal.
- 3** Tryck på **OK** för att bekräfta alternativet.

---

## Ta bort ogiltiga kanaler

Det här alternativet listar aktiva kanaler och tar bort kanaler som finns med på listan men som inte har någon mottagning i området som du befinner dig i.

- 1** Öppna **[PRUNE]**-menyn genom att trycka på **OK**.
- 2** Välj ett alternativ genom att trycka på **◀◀** / **▶▶**.
  - **[N]**: Återgår till föregående meny.
  - **[Y]**: Tar bort ogiltiga kanaler från kanallistan.
- 3** Bekräfta ditt val genom att trycka på **OK**.

---

## Systemmenyer

- 1** Öppna systemmenyn genom att trycka på **OK**.
- 2** Tryck på **◀◀** / **▶▶** för att välja en undermeny.
  - Mer information finns i avsnittet "**Använda systemmenyerna**".

# 8 Använda systemmenyerna

Med systemmenyerna kan du:

- **[RESET]**: Återställa produkten till fabriksinställningarna.
- **[UPGRADE]**: Uppgradera programvaran.
- **[SWVER]**: Kontrollera versionen för produktens aktuella programvara.

---

## Reset the product

- 1 Press **OK** to display the options.
- 2 Press **◀◀**/**▶▶** to select an option.
  - **[N]**: Return to the previous menu.
  - **[Y]**: Reset the product to factory default status.
- 3 Press **OK** to confirm the option.

---

## Kontrollera vilken programvaruversion du har

Tryck på **OK** för att visa versionen för den aktuella programvaran.

## 9 Övriga funktioner

---

### Ställa in insomningstimern

Enheten kan automatiskt växla till standbyläge efter en förinställd tid.

När enheten är på trycker du på **SLEEP** upprepade gånger för att välja tid för insomningstimer (i minuter).

↳ När insomningstimern är aktiverad visas **z<sup>2</sup>**.

Så här stänger du av insomningsfunktionen:

- Tryck på **SLEEP** flera gånger tills [**SLEEP OFF**] (insomning av) visas.
  - ↳ När insomningstimern är avaktiverad försvinner **z<sup>2</sup>**.


---

### Justera skärmens ljusstyrka

Tryck på **DIM** flera gånger för att välja olika ljusstyrkenivåer.

---

### Så här använder du hörlurarna

Anslut ett par hörlurar till  -uttaget på enheten.

# 10 Produktinformation



## Kommentar

- Produktinformationen kan komma att ändras utan föregående meddelande.

## Specifikationer

### Förstärkare

Högsta uteffekt	2 x 4 kg
Frekvensomfång	63–20 KHz, $\pm 3$ dB
Signal/brusförhållande	> 72 dBA
Total harmonisk distorsion	< 1 %
Ljudindata	650 mV RMS, 22 kohm

### Skiva

Lasertyp	Halvledare
Skivdiameter	12 cm/8 cm
Skivor som kan användas	CD-DA, CD-R, CD-RW, MP3-CD
Audio DAC	24 bitar/44,1 kHz
Total harmonisk distorsion	< 1 %
Frekvensomfång	63–20 KHz, $\pm 3$ dB
S/N-förhållande	> 72 dBA

### Mottagare

Mottagningsområde	FM: 87,5 – 108 MHz DAB: 174,928– 239,200 MHz
Inställningsområde	50 kHz
Förinställda kanaler	20

Känslighet:	
– Mono, 26 dB (signal/brusförhållande)	< 22 dBf
– Stereo, 46 dB (signal/brusförhållande)	< 43 dBf
Sökselektivitet	< 28 dBf
Total harmonisk distorsion	< 2 %
Signal/brusförhållande	> 55 dB

### Kassettdäck

Frekvensåtergivning	
- Normal kassett (typ I)	125 - 8 000 Hz (8 dB)
Signal/brusförhållande	
- Normal kassett (typ I)	35 dBA
Svaj och vibration	$\leq 0,4$ % DIN

### Bluetooth

Bluetooth-version	V 3.0 + EDR
Sortiment	10 m (ledigt utrymme)
Frekvensband/uteffekt	2,400 GHz– 2,483 GHz ISM-band / $\leq 4$ dBm (klass 2)

### Allmänt

Strömförsörjning	
– Nätström	220–240 V~, 50/60 Hz;
– Batteri	DC 9 V, 6 x 1,5 V / R-20/D-CELL
Effektförbrukning vid användning	15 W
Effektförbrukning i standbyläge	< 0,5 W
Storlek	
- Huvudenhet (B x H x D)	435 x 170 x 271 mm
Vikt (huvudenhet)	2,96 kg

## MP3-skivformat som kan användas

- ISO9660, Joliet
- Högsta antal möjliga titlar: 512 (beroende på filnamslängden)
- Högsta antal möjliga album: 255
- Samplingsfrekvenser som kan hanteras: 32 kHz, 44,1 kHz, 48 kHz
- Bithastigheter som kan hanteras: 32–256 (kbit/s), variabla bithastigheter

## USB-uppspelningssinformation

### Kompatibla USB-enheter:

- USB-flashminne (USB 2.0 eller USB 1.1)
- USB-flashspelare (USB 2.0 eller USB 1.1)
- minneskort (kräver ytterligare en kortläsare för att fungera med apparaten)

### Format som kan användas:

- USB- eller minnesfilformat FAT12, FAT16, FAT32 (sektorstorlek: 512 byte)
- MP3-bithastighet (dataöverföringshastighet): 32–320 kbit/s och variabel bithastighet
- Kapslade kataloger upp till max. 8 nivåer
- Antal album/mappar: max. 99
- Antal spår/titlar: max. 999
- ID3 tag v2.0 eller senare
- Filnamn i Unicode UTF8 (maximal längd: 128 byte)

### Format som inte kan hanteras:

- Tomma album: ett tomt album är ett album som inte innehåller MP3-/WMA-filer och som därför inte visas i teckenfönstret.
- Format som inte kan hanteras hoppas över: Word-dokument (.doc) och MP3-filer med filnamnstillägget .dlf ignoreras och spelas inte upp.
- WMA-, AAC-, WAV-, PCM-ljudfiler
- DRM-skyddade WMA-filer (.wav, .m4a, .m4p, .mp4, .aac)
- WMA-filer i förlustfria format

## Underhåll

### Rengöra höljet

- Använd en mjuk trasa som fuktats lätt med en mild rengöringslösning. Använd inte en lösning som innehåller alkohol, sprit, ammoniak eller slipmedel.

### Rengöra skivor

- När en skiva blir smutsig rengör du den med en rengöringsduk. Torka skivan från mitten och utåt.



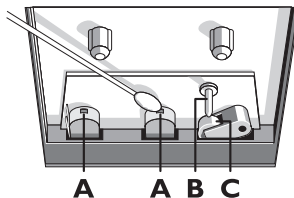
- Använd inte lösningsmedel såsom bensen, thinner, rengöringsmedel eller antistatiska sprejer avsedda för analoga skivor.

### Rengöra skivlinsen

- Efter en längre tids användning kan smuts eller damm samlas på skivlinsen. För att få bra uppspelningskvalitet kan du rengöra skivlinsen med Philips rengörings-CD eller någon annan form av rengöring. Följ instruktionerna som medföljer rengöringsmedlet.

### Rengöra huvudena och bandbanorna

- För att säkerställa bra inspelnings- och uppspelningskvalitet bör du rengöra huvudena **A**, drivrullarna **B** och tryckrullarna **C** efter var 50:e timmes användning.
- Använd en bomullstopp som fuktats lätt med rengöringsmedel eller alkohol.



- Du kan också rengöra huvudena genom att köra en rengöringskassett en gång.

#### **Avmagnetisera huvudena**

- Använd en avmagnetiseringstejp som finns i handeln.

# 11 Felsökning



## Varning

- Ta aldrig bort enhetens hölje.

Försök aldrig reparera systemet själv. Om du gör det gäller inte garantin. Om du får problem när du använder enheten ska du kontrollera följande innan du begär service. Om problemet kvarstår går du till Philips webbplats ([www.philips.com/support](http://www.philips.com/support)). När du kontaktar Philips bör du ha både enheten och modell- och serienumret till hands.

### Ingen ström

- Kontrollera att strömkabeln på enheten är korrekt ansluten.
- Kontrollera att det finns ström i nätuttaget.
- Sätt i batterierna med polerna (+/-) åt rätt håll.
- Byt batteri.

### Inget ljud eller förvrängt ljud

- Justera volymen.

### Inget svar från enheten

- Koppla från och återanslut nätkontakten och slå sedan på systemet igen.
- Energisparfunktionen gör att enheten stängs av automatiskt 15 minuter efter att uppspelningen har avslutats och inga regler har använts.

### Fjärrkontrollen fungerar inte

- Innan du trycker på någon av funktionsknapparna väljer du först rätt källa med fjärrkontrollen i stället för huvudenheten.
- Minska avståndet mellan fjärrkontrollen och enheten.
- Sätt i batteriet med polerna (+/-) åt rätt håll.
- Byt batteri.
- Rikta fjärrkontrollen direkt mot sensorn på framsidan av enheten.

### USB-enheten kan inte hanteras

- USB-enheten är inte kompatibel med apparaten. Försök med en annan.

### Ingen skiva identifierad

- Sätt i en skiva.
- Kontrollera om skivan är isatt upp-och-ned.
- Vänta tills kondensen på linsen torkat.
- Byt ut eller torka av skivan.
- Använd en färdigställd CD eller en skiva av rätt format.

### Dålig radiomottagning

- Öka avståndet mellan enheten och TV:n eller videon.
- Dra ut FM-antennen helt.

### Musikuppspelning är inte tillgänglig på den här enheten ens efter Bluetooth-anslutning.

- Enheten kan inte användas till att trådlöst spela upp musik på den här enheten.

### Ljudkvaliteten är dålig efter anslutning med en Bluetooth-aktiverad enhet.

- Bluetooth-mottagningen är dålig. Flytta enheterna närmare varandra eller flytta på eventuella hinder.

### Bluetooth kan inte anslutas till den här enheten.

- Enheten kan inte hantera de profiler som krävs för den här enheten.
- Bluetooth-funktionen är inte aktiverad på enheten. Läs enhetens användarhandbok för att ta reda på hur du aktiverar funktionen.
- Enheten är inte i ihoppningsläge.
- Enheten är redan ansluten till en annan Bluetooth-aktiverad enhet. Koppla bort den enheten och försök sedan igen.

### Den ihopparade mobila enheten ansluts och kopplas från hela tiden.

- Bluetooth-mottagningen är dålig. Flytta enheterna närmare varandra eller flytta på eventuella hinder.
- Vissa mobiltelefoner kanske kan anslutas och kopplas från hela tiden när du ringer eller avslutar samtal. Det betyder inte att det är något fel på enheten.
- På en del enheter kan Bluetooth-anslutningen avaktiveras automatiskt som en energibesparande funktion. Det betyder inte att det är något fel på enheten.

# 12 Obs!

Eventuella förändringar av den här enheten som inte uttryckligen har godkänts av Gibson Innovations kan frånta användaren rätten att använda utrustningen.

---

## Uppfyllelse

### Deklaration om överensstämmelse

Gibson Innovations deklarerar härmed att produkterna uppfyller alla viktiga krav och andra relevanta villkor i direktivet 2014/53/EU. Du hittar deklARATIONEN om överensstämmelse på [www.philips.com/support](http://www.philips.com/support).

---

## Ta hand om miljön

### Kassering av din gamla produkt och batterier



Produkten är utvecklad och tillverkad av högkvalitativa material och komponenter som både kan återvinnas och återanvändas.



Den här symbolen innebär att produkten omfattas av EU-direktivet 2012/19/EU.



Den här symbolen innebär att produkten innehåller batterier som omfattas av EU-direktivet 2013/56/EU och som inte får slängas bland hushållsoporna.

Ta reda på var du kan hitta närmaste återvinningsstation för elektriska och elektroniska produkter samt batterier. Följ de lokala kasseringsbestämmelserna och släng inte produkten eller batterierna med hushållsavfall. Genom att kassera gamla produkter och batterier på rätt sätt kan du bidra till att förhindra negativ påverkan på miljö och hälsa.

### Ta bort engångsbatterier

I avsnittet för isättning av batterier kan du läsa mer om hur du tar bort engångsbatterierna.

### Miljöinformation

Allt onödigt förpackningsmaterial har tagits bort. Vi har försökt göra paketeringen lätt att dela upp i tre olika material: kartong (lådan), polystyrenskum (buffert) och polyeten (påsar; skyddande skumskiva).

Systemet består av material som kan återvinnas och återanvändas om det monteras isär av ett specialiserat företag. Följ de lokala föreskrifterna för kassering av förpackningsmaterial, användna batterier och gammal utrustning.

---

## Varumärkesinformation



Be responsible  
Respect copyrights

Tillverkningen av otillåtna kopior av kopieringsskyddat material, bl.a. datorprogram, filer; sändningar och ljudinspelningar; kan innebära ett brott mot copyright-lagstiftningen och därmed vara straffbart. Den här utrustningen bör inte användas i sådana syften.



Ordmärket och logotypen Bluetooth® är registrerade varumärken som tillhör Bluetooth SIG, Inc. och används av Gibson Innovations Limited med licens. Övriga varumärken och varunamn tillhör sina respektive ägare.



Apparaten har följande etiketter:



Symbol för klass II-utrustning



Symbolen anger att apparaten är utrustad med dubbelt isoleringssystem.



USB-IF-logotyperna är varumärken som tillhör Universal Serial Bus Implementers Forum, Inc.



Kommentar

- Typplattan sitter på baksidan av apparaten.



Copyright ©2015 Gibson Innovations Limited. Revised Edition ©2017

This product has been manufactured by, and is sold under the responsibility of Gibson Innovations Ltd., and Gibson Innovations Ltd. is the warrantor in relation to this product.

Philips and the Philips Shield Emblem are registered trademarks of Koninklijke Philips N.V. and are used under license.

AZB798T\_12\_UM\_V3.0

