

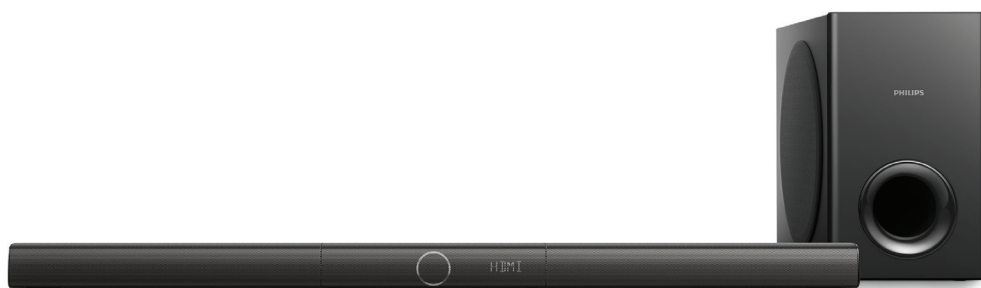
Toujours là pour vous aider

Enregistrez votre produit et obtenez de l'assistance sur le site
www.philips.com/support



HTL3160B

HTL3160S



Mode d'emploi

PHILIPS

Table des matières

1 Important	2
Sécurité	2
Protection de votre produit	3
Protection de l'environnement	3
Conformité	4
Aide et assistance	4

2 Votre produit	4
Unité principale	4
Télécommande	5
Connecteurs	6
Caisson de basses sans fil	6

3 Connexion	7
Installation	7
Couplage avec le caisson de basses	8
Connexion à la sortie audio d'un téléviseur	8
Connexion audio avec d'autres appareils	9

4 Utilisation de votre produit	11
Réglage du volume	11
Sélection du son	11
Lecture de musique via Bluetooth	11
Connexion Bluetooth via NFC	12
lecteur MP3	13
Périphériques de stockage USB	13
Mise en veille automatique	13
Régler la luminosité de l'afficheur	14
Application des paramètres d'usine	14

5 Mise à jour du logiciel	14
Vérification de la version du logiciel	14
Mise à jour du logiciel par USB	14

6 Montage mural	15
------------------------	----

7 Caractéristiques du produit	16
--------------------------------------	----

8 Dépannage	17
--------------------	----

1 Important

Assurez-vous d'avoir bien lu et compris l'ensemble des instructions avant d'utiliser votre produit. La garantie ne s'applique pas en cas de dommages causés par le non-respect de ces instructions.

Sécurité

Risque d'électrocution ou d'incendie !

- Avant d'effectuer ou de modifier des connexions, assurez-vous que tous les appareils sont débranchés de la prise secteur.
- Conservez toujours le produit et ses accessoires à l'abri de la pluie ou de l'eau. Ne placez jamais de récipients remplis de liquide (vases par exemple) à proximité du produit. Dans l'éventualité où un liquide serait renversé sur votre produit, débranchez-le immédiatement de la prise secteur. Contactez le Service Consommateurs pour faire vérifier le produit avant de l'utiliser.
- Ne placez jamais le produit et ses accessoires à proximité d'une flamme nue ou d'autres sources de chaleur, telle que la lumière directe du soleil.
- N'insérez jamais d'objet dans les orifices de ventilation ou dans un autre orifice du produit.
- Si la fiche d'alimentation ou un coupleur d'appareil est utilisé comme dispositif de sectionnement, celui-ci doit rester facilement accessible.
- N'exposez pas les piles ou les batteries intégrées à une source produisant une chaleur excessive, par exemple le soleil, un feu ou similaire.
- En cas d'orage, débranchez le produit de la prise secteur.

- Lorsque vous déconnectez le cordon d'alimentation, tirez toujours la fiche et pas le câble.

Risque de court-circuit ou d'incendie !

- Pour connaître les données d'identification ainsi que les tensions d'alimentation, reportez-vous à la plaque signalétique située à l'arrière ou en dessous du produit.
- Avant de brancher le produit sur la prise secteur, vérifiez que la tension d'alimentation correspond à la valeur imprimée à l'arrière ou au bas du produit. Ne branchez jamais le produit sur la prise secteur si la tension est différente.

Risque de blessures ou d'endommagement du produit !

- Pour le montage mural, ce produit doit être correctement fixé au mur conformément aux instructions d'installation. Utilisez uniquement le support de montage mural fourni (si disponible). Une fixation murale inadaptée pourrait entraîner des accidents, blessures ou dommages. Pour toute question, contactez le Service Consommateurs de votre pays.
- Ne placez jamais le produit ou tout autre objet sur les cordons d'alimentation ou sur un autre appareil électrique.
- Si le produit a été transporté à des températures inférieures à 5 °C, déballer-le et attendez que sa température remonte à celle de la pièce avant de le brancher sur la prise secteur.
- Certains composants de ce produit peuvent être fabriqués à base de verre. Manipulez l'appareil avec soin pour éviter les dommages et les blessures.

Risque de surchauffe !

- N'installez jamais ce produit dans un espace confiné. Laissez toujours un espace d'au moins 10 cm autour du produit pour assurer une bonne ventilation. Assurez-vous que des rideaux ou d'autres objets n'obstruent pas les orifices de ventilation du produit.

Risque de contamination !

- Ne mélangez pas les piles (neuves et anciennes, au carbone et alcalines, etc.).
- Risque d'explosion si les piles ne sont pas remplacées correctement. Remplacez-la uniquement par le même type de piles.
- Ôtez les piles si celles-ci sont usagées ou si vous savez que vous ne vous servirez pas de la télécommande pendant un certain temps.
- Les piles contiennent des substances chimiques : elles doivent être mises au rebut de manière adéquate.

Risque d'ingestion des piles !

- Le produit/la télécommande peut contenir une pile bouton susceptible d'être ingérée. Conservez la pile hors de portée des enfants en permanence. En cas d'ingestion, la pile peut entraîner des blessures graves, voire la mort. De sévères brûlures internes peuvent survenir dans les deux heures après l'ingestion.
- Si vous soupçonnez qu'une pile a été avalée ou placée dans une partie du corps, consultez immédiatement un médecin.
- Lorsque vous changez les piles, veillez à toujours maintenir toutes les piles neuves et usagées hors de portée des enfants. Assurez-vous que le compartiment à pile est entièrement sécurisé après avoir remplacé la pile.
- Si le compartiment à pile ne peut pas être entièrement sécurisé, n'utilisez plus le produit. Maintenez-le hors de portée des enfants et contactez le fabricant.



Appareil de CLASSE II avec système de double isolation et sans connexion protégée (mise à la terre) fournie.



Utilisez uniquement les types d'alimentation indiqués dans le mode d'emploi.

Protection de votre produit

Utilisez uniquement un chiffon en microfibre pour nettoyer le produit.

Protection de l'environnement

Mise au rebut de votre produit et de la pile en fin de vie



Cet appareil a été conçu et fabriqué avec des matériaux et des composants de haute qualité pouvant être recyclés et réutilisés.



Ce symbole sur un produit indique que ce dernier est conforme à la directive européenne 2012/19/UE.



Ce symbole signifie que le produit contient des piles conformes à la directive européenne 2013/56/UE, qui ne doivent pas être mises au rebut avec les déchets ménagers. Renseignez-vous sur votre système local de gestion des déchets d'équipements électriques et électroniques et sur la mise au rebut des piles. Respectez la réglementation locale et ne jetez pas ce produit et les piles avec les ordures

ménagères. La mise au rebut correcte de vos anciens appareils et des piles aide à préserver l'environnement et la santé.

Retrait des piles jetables

Pour retirer les piles jetables, consultez la section consacrée à l'installation des piles.

Conformité

Ce produit est conforme aux spécifications d'interférence radio de la Communauté Européenne.

Par la présente, Gibson Innovations déclare que ce produit est conforme aux exigences essentielles et autres dispositions pertinentes de la directive 2014/53/UE. La déclaration de conformité est disponible sur le site : www.p4c.philips.com.

Aide et assistance

Pour une assistance en ligne complète, visitez le site Web www.philips.com/support pour :

- télécharger le manuel d'utilisation et le guide de démarrage rapide ;
- regarder des didacticiels vidéo (disponibles uniquement pour certains modèles) ;
- consulter la Foire Aux Questions (FAQ) ;
- nous envoyer une question par e-mail ;
- discuter avec notre personnel d'assistance.

Suivez les instructions fournies sur le site Web pour sélectionner votre langue, puis saisissez le numéro de modèle de votre produit.

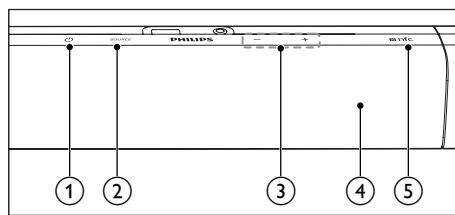
Vous pouvez également contacter le Service Consommateurs Philips de votre pays. Avant de nous contacter, notez la référence du modèle et le numéro de série de votre produit. Vous retrouverez ces informations au dos ou sur la face inférieure de votre produit.

2 Votre produit

Félicitations pour votre achat et bienvenue dans le monde de Philips ! Pour profiter pleinement de l'assistance offerte par Philips (comme les mises à niveau logicielles de produits), enregistrez votre produit à l'adresse suivante : www.philips.com/welcome.

Unité principale

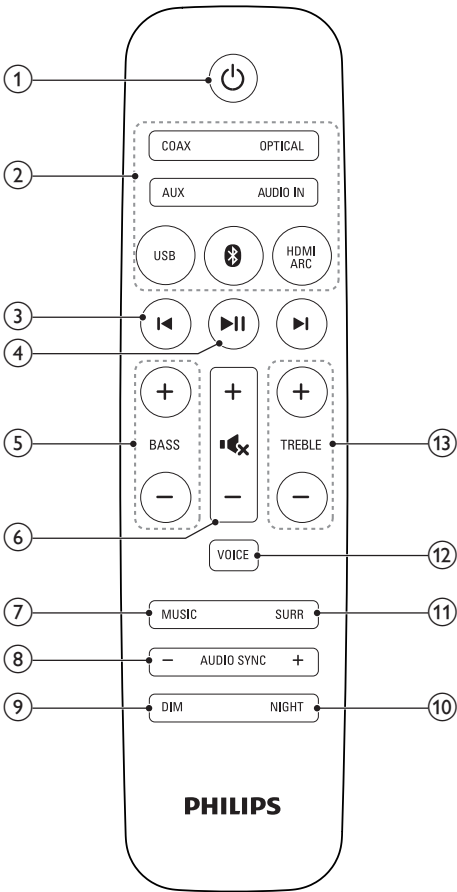
Cette section contient une présentation de l'unité principale.



- ① **⏻**
Permet d'allumer ou de mettre en veille ce produit.
- ② **SOURCE**
Permet de sélectionner une source d'entrée pour ce produit.
- ③ **Volume +/-**
Permet d'augmenter ou de diminuer le volume.
- ④ **Afficheur**
- ⑤ **Étiquette NFC**
Mettez l'appareil compatible NFC en contact avec l'étiquette pour activer la connexion Bluetooth.

Télécommande

Cette section contient une présentation de la télécommande.



- ① **⏻ (Veille - Mise en marche)**
Permet d'allumer ou de mettre en veille ce produit.
- ② **Touches de sélection de la source**
COAX : Permet de basculer votre source audio sur la connexion coaxiale.
OPTICAL : Permet de basculer votre source audio sur la connexion optique.

- AUX** : Permet de basculer votre source audio sur la connexion AUX.
- AUDIO IN** : Permet de basculer la source audio sur l'entrée MP3 (prise 3,5 mm).
- USB** : Permet de passer en mode USB.
- 📶** : permet de basculer en mode Bluetooth.
- HDMI ARC** : permet de basculer votre source en connexion HDMI ARC.

- ③ **⏮ / ⏭ (Précédent/Suivant)**
Permet de passer à la piste précédente ou suivante en mode USB.
- ④ **▶ || (Lecture/Pause)**
Permet de démarrer, suspendre ou reprendre la lecture en mode USB.
- ⑤ **BASS +/-**
Permet d'augmenter ou de diminuer les basses.
- ⑥ **Commande du volume**
 - **+/-** : Permet d'augmenter ou de diminuer le volume.
 - **🔇** : Permet de couper et de rétablir le son.
- ⑦ **MUSIC**
Permet de sélectionner le mode son stéréo pour profiter pleinement de votre musique.
- ⑧ **AUDIO SYNC +/-**
Permet d'augmenter ou de diminuer le décalage audio.
- ⑨ **DIM**
Permet de régler la luminosité de l'afficheur pour ce produit.
- ⑩ **NIGHT**
Permet d'activer ou de désactiver le mode nuit.
- ⑪ **SURR (MOVIE)**
Permet de sélectionner le mode son Surround pour profiter pleinement de vos films.

12 VOICE

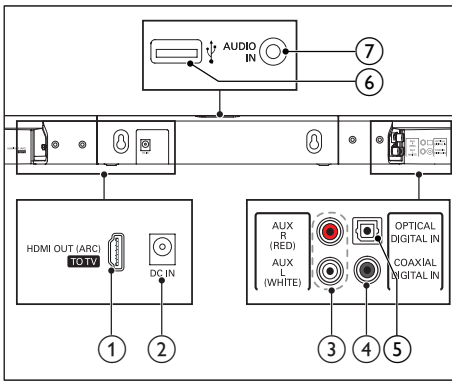
Permet de sélectionner le mode de clarté vocale pour une meilleure restitution de la voix.

13 TREBLE +/-

Permet d'augmenter ou de diminuer les aigus.

Connecteurs

Cette section inclut une présentation des connecteurs disponibles sur ce produit.



1 HDMI OUT (ARC) - TO TV

Permet de connecter l'entrée HDMI (ARC) du téléviseur.

2 DC IN

Branchement sur le secteur.

3 AUX IN (G/D)

Permet la connexion à une sortie audio analogique d'un téléviseur ou d'un périphérique analogique.

4 DIGITAL IN-COAXIAL

Permet de connecter une sortie audio coaxiale du téléviseur ou d'un périphérique numérique.

5 DIGITAL IN-OPTICAL

Permet de connecter une sortie audio optique du téléviseur ou d'un périphérique numérique.

6 (USB)

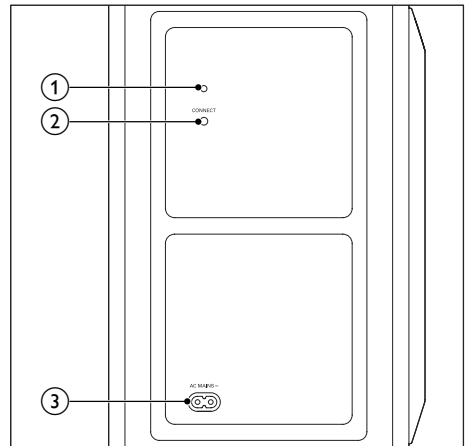
- Permet de connecter un périphérique de stockage USB pour la lecture de contenus audio.
- Permet une mise à niveau du logiciel de ce produit.
- Permet de charger un périphérique USB.

7 AUDIO IN

Entrée audio d'un lecteur MP3 (prise 3,5 mm), par exemple.

Caisson de basses sans fil

Ce produit est fourni avec un caisson de basses sans fil.



1 Voyant de caisson de basses

- Lorsqu'il est en marche, le voyant s'allume.
- Pendant le couplage sans fil entre le caisson de basses et l'unité principale, le voyant clignote rapidement en blanc.
- Si le couplage réussit, le voyant s'allume en blanc.
- Lorsque le couplage échoue, le voyant clignote lentement en blanc.
- Lorsque la connexion sans fil est déconnectée pendant 1 minute, le voyant s'éteint.

② CONNECT (connexion)

Maintenez ce bouton enfoncé pour accéder au mode de couplage du caisson de basses.

③ AC MAINS~

Permet de brancher les enceintes sur le secteur.

3 Connexion

Cette section vous aide à relier ce produit à un téléviseur et à d'autres appareils.

Pour plus d'informations sur les connexions de base de ce produit et de ses accessoires, consultez le guide de démarrage rapide.



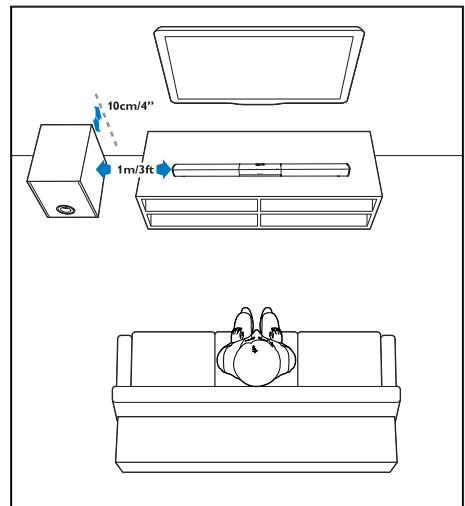
Remarque

- Pour connaître les données d'identification ainsi que les tensions d'alimentation, reportez-vous à la plaque signalétique située à l'arrière ou en dessous du produit.
- Avant d'effectuer ou de modifier des connexions, assurez-vous que tous les appareils sont débranchés de la prise secteur.

Installation

Placez le caisson de basses à une distance d'au moins 1 mètre de votre unité principale et à 10 centimètres du mur.

Pour un résultat optimal, placez votre caisson de basses comme indiqué ci-dessous.



Couplage avec le caisson de basses

Le caisson de basses sans fil se couple automatiquement avec l'unité principale pour garantir une connexion sans fil entre l'unité principale et le caisson de basses dès leur mise en marche.

Si aucun son n'est diffusé par le caisson de basses sans fil, coupez manuellement le caisson de basses.

- 1 Allumez l'unité principale et le caisson de basses.
 - ↳ Si la connexion avec l'unité principale est perdue, le voyant sur le caisson de basses clignote lentement en blanc.
- 2 Maintenez enfoncé le bouton **CONNECT** (connexion) du caisson de basses pour accéder au mode de couplage.
 - ↳ Le voyant sur le caisson de basses clignote rapidement en blanc.
- 3 Sur la télécommande, dans un délai de six secondes, appuyez deux fois sur **🔊**, une fois sur **BASS -**, puis sur **TREBLE -** et maintenez la touche **🔊** enfoncée.
 - ↳ Si le couplage réussit, le voyant sur le caisson de basses s'allume en blanc.
 - ↳ Si le couplage échoue, le voyant sur le caisson de basses clignote lentement en blanc.
- 4 Si le couplage échoue, répétez les étapes décrites ci-dessus.

Connexion à la sortie audio d'un téléviseur

Connectez ce produit à un téléviseur. Vous pouvez écouter les programmes de votre téléviseur via les enceintes de ce produit.

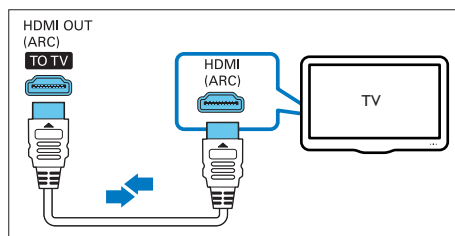
Option 1 : connexion au téléviseur via la prise HDMI (ARC)

La meilleure qualité audio

Ce produit prend en charge la norme HDMI, compatible avec la technologie Audio Return Channel (ARC). Grâce à la fonctionnalité ARC, vous pouvez écouter le son du téléviseur via ce produit à l'aide d'un unique câble HDMI.

Ce dont vous avez besoin

- Un câble HDMI haute vitesse.
- Un téléviseur compatible avec les protocoles HDMI ARC et HDMI-CEC (consultez le mode d'emploi du téléviseur pour en savoir plus).
- Sur certains modèles de téléviseurs, la sortie vers l'enceinte externe doit être activée à partir du menu de paramétrage du téléviseur (consultez le mode d'emploi du téléviseur pour en savoir plus).



- 1 Utilisez un câble HDMI haute vitesse pour relier le connecteur **HDMI OUT (ARC)** de ce produit au connecteur **HDMI ARC** du téléviseur.
 - Le connecteur **HDMI ARC** du téléviseur peut être nommé différemment. Pour plus de détails, reportez-vous au mode d'emploi du téléviseur.
- 2 Sur votre téléviseur, activez les fonctions HDMI-CEC.
 - Pour tout problème lié au protocole HDMI-CEC sur votre téléviseur, reportez-vous au mode d'emploi de ce dernier pour vous assurer de la bonne configuration HDMI-CEC, ou contactez le fabricant du téléviseur si nécessaire.

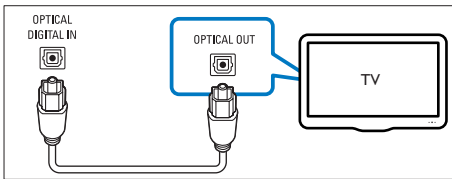
- Appuyez sur la touche **HDMI ARC** de la télécommande de ce produit pour activer la connexion HDMI ARC.

Remarque

- L'interopérabilité absolue avec tous les appareils HDMI-CEC n'est pas garantie.
- Si votre téléviseur n'est pas compatible HDMI ARC, connectez un câble audio pour entendre le son du téléviseur via ce produit.

Option 2 : connexion au téléviseur à l'aide d'un câble optique

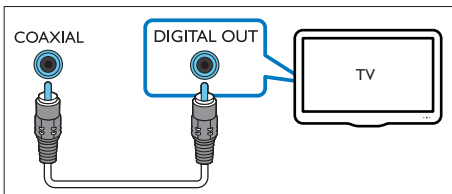
La meilleure qualité audio



- À l'aide d'un câble optique, reliez le connecteur **OPTICAL** de ce produit à la sortie optique du téléviseur.
 - La sortie optique numérique du téléviseur peut être étiquetée de la façon suivante : **OPTICAL OUT**, **SPDIF** ou encore **SPDIF OUT**.
- Appuyez sur la touche **OPTICAL** de la télécommande de ce produit pour activer la connexion optique.

Option 3 : connexion au téléviseur à l'aide d'un câble coaxial

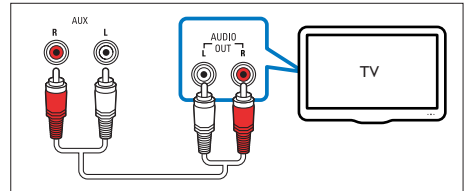
La meilleure qualité audio



- À l'aide d'un câble coaxial, reliez le connecteur **COAXIAL** de ce produit à la sortie coaxiale du téléviseur.
 - La sortie coaxiale numérique du téléviseur peut être étiquetée de la façon suivante : **COAXIAL/DIGITAL OUT** ou **DIGITAL AUDIO OUT**.
- Appuyez sur la touche **COAX** de la télécommande de ce produit pour activer la connexion coaxiale.

Option 4 : connexion au téléviseur à l'aide de câbles audio analogiques

Qualité audio de base



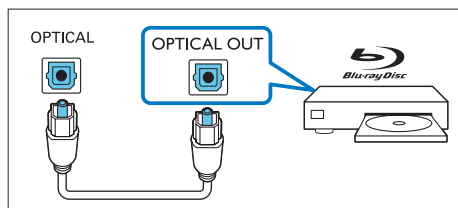
- À l'aide d'un câble audio analogique, reliez les connecteurs **AUX** de ce produit à la sortie audio analogique du téléviseur.
 - La sortie audio analogique du téléviseur peut être étiquetée de la façon suivante : **AUDIO OUT**.
- Appuyez sur la touche **AUX** de la télécommande de ce produit pour activer la connexion audio analogique.

Connexion audio avec d'autres appareils

Vous pouvez également écouter de la musique à partir d'autres appareils via les enceintes de ce produit.

Option 1 : connexion à un autre appareil à l'aide d'un câble optique

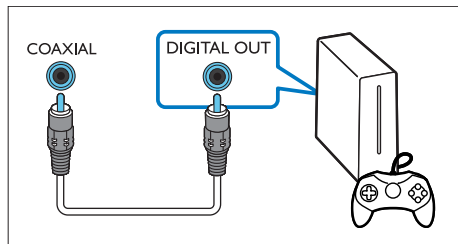
La meilleure qualité audio



- 1 À l'aide d'un câble optique, reliez le connecteur **OPTICAL** de ce produit à la sortie optique du périphérique externe.
 - La sortie optique numérique du périphérique externe peut être étiquetée de la façon suivante : **OPTICAL OUT**, **SPDIF** ou **SPDIF OUT**.
- 2 Appuyez sur la touche **OPTICAL** de la télécommande de ce produit pour activer la connexion optique.

Option 2 : connexion à un autre appareil à l'aide d'un câble coaxial

La meilleure qualité audio

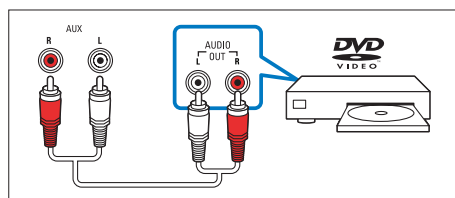


- 1 À l'aide d'un câble coaxial, reliez le connecteur **COAXIAL** de ce produit à la sortie coaxiale du périphérique externe.
 - La sortie coaxiale numérique du périphérique externe peut être étiquetée de la façon suivante : **COAXIAL/DIGITAL OUT** ou **DIGITAL AUDIO OUT**.

- 2 Appuyez sur la touche **COAX** de la télécommande de ce produit pour activer la connexion coaxiale.

Option 3 : connexion à un autre appareil à l'aide de câbles audio analogiques

Qualité audio de base



- 1 À l'aide d'un câble analogique, reliez le connecteur **AUX** de ce produit à la sortie audio analogique du périphérique externe.
 - La sortie audio analogique du périphérique externe peut être étiquetée de la façon suivante : **AUDIO OUT**.
- 2 Appuyez sur la touche **AUX** de la télécommande de ce produit pour activer la connexion audio analogique.

4 Utilisation de votre produit

Cette section vous permet d'utiliser ce produit afin de lire du contenu multimédia depuis une large palette de sources.

Avant de commencer

- Effectuez les branchements nécessaires décrits dans le guide de démarrage rapide ou téléchargez le mode d'emploi sur www.philips.com/support.
- Réglez ce produit sur la source appropriée pour les autres appareils.

Réglage du volume

- 1 Appuyez sur **Volume +/-** pour augmenter ou diminuer le volume.
 - Pour couper le son, appuyez sur **MUTE**.
 - Pour rétablir le son, appuyez à nouveau sur **MUTE** ou appuyez sur **Volume +/-**.

Sélection du son

Cette section vous aidera à choisir le son idéal pour vos vidéos ou votre musique.

Mode de son Surround

Vivez une expérience audio hors du commun grâce aux modes de son Surround.

- Appuyez sur **SURR (MOVIE)** pour créer une ambiance audio Surround. Idéal pour un regarder un film.
- Appuyez sur **MUSIC** pour créer un son stéréo. Idéal pour écouter de la musique.
- Appuyez sur **VOICE** pour créer un effet sonore rendant la voix humaine plus claire et exceptionnelle pour l'écoute.

Égaliseur

Modifiez les paramètres de haute fréquence (aigus) et de basse fréquence (graves) de ce produit.

- 1 Appuyez sur **TREBLE +/-** ou **BASS +/-** pour modifier la fréquence.

Synchroniser l'audio et la vidéo

Si l'audio et la vidéo ne sont pas synchronisées, vous pouvez retarder le son pour le mettre en phase avec l'image.

- 1 Appuyez sur **AUDIO SYNC +/-** pour synchroniser l'audio et la vidéo.
 - **AUDIO SYNC +** augmente le décalage du son et **AUDIO SYNC -** le diminue.

Mode nuit

Pour une écoute discrète, le mode nuit réduit le volume des passages forts lors de la lecture de fichiers audio. Le mode nuit est disponible uniquement pour les pistes Dolby Digital.

- 1 Appuyez sur **NIGHT** pour activer ou désactiver le mode nuit.
 - ↳ Lorsque le mode nuit est activé, **ON NIGHT** défile sur l'afficheur à deux reprises.
 - ↳ Lorsque le mode nuit est désactivé, **OFF NIGHT** défile sur l'afficheur à deux reprises.

Lecture de musique via Bluetooth

Via Bluetooth, connectez ce produit à votre périphérique Bluetooth (iPad, iPhone, iPod Touch, téléphone Android ou ordinateur portable) pour pouvoir écouter les fichiers audio qui y sont stockés à l'aide des enceintes de ce produit.

Ce dont vous avez besoin

- Un périphérique Bluetooth qui prend en charge le profil Bluetooth A2DP, AVRCP et équipé d'une version Bluetooth telle que 4.0 + EDR.
- La portée maximale entre l'unité principale et un périphérique Bluetooth est d'environ 10 m.

- 1 Appuyez sur la touche **Ⓜ** de la télécommande pour activer le mode Bluetooth de ce produit.
↳ **BT** apparaît sur l'afficheur et clignote.
- 2 Sur le périphérique Bluetooth, basculez sur Bluetooth, recherchez et sélectionnez **Philips HTL3160** pour établir la connexion (voir le mode d'emploi du périphérique Bluetooth pour savoir comment activer le Bluetooth).
↳ Pendant la connexion, **BT** sur l'afficheur clignote.
- 3 Patientez jusqu'à ce que ce produit émette un signal sonore.
↳ Lorsque la connexion Bluetooth est établie, **BT** apparaît sur l'afficheur.
↳ Si la connexion échoue, **BT** sur l'afficheur clignote en continu.
- 4 Sélectionnez et lisez des fichiers audio ou musicaux sur votre périphérique Bluetooth.
 - Lors de la lecture, si vous recevez un appel, la lecture de la musique est interrompue. La lecture reprend une fois l'appel terminé (cette fonctionnalité dépend du téléphone portable connecté).
 - Si votre périphérique Bluetooth prend en charge le profil AVRCP, vous pouvez appuyer sur **⏮** / **⏭** sur la télécommande pour accéder à une nouvelle piste, ou appuyer sur **⏸** pour interrompre ou reprendre la lecture.
- 5 Pour quitter le Bluetooth, sélectionnez une autre source.

- Lorsque vous repassez en mode Bluetooth, la connexion Bluetooth reste activée.



Remarque

- La diffusion de musique peut être interrompue par tout obstacle situé entre l'appareil et ce produit, tel qu'un mur, un boîtier métallique qui recouvre l'appareil ou tout autre appareil à proximité fonctionnant sur la même fréquence.
- Si vous voulez connecter ce produit à un autre périphérique Bluetooth, maintenez la touche **Ⓜ** de la télécommande enfoncée pour déconnecter le périphérique Bluetooth actuellement connecté.

Connexion Bluetooth via NFC

La technologie NFC (Near Field Communication) active la communication sans fil de proximité entre les appareils compatibles NFC, comme les téléphones portables.

Ce dont vous avez besoin

- Un périphérique Bluetooth équipé de la fonction NFC.
- Pour activer le couplage, mettez l'appareil NFC en contact avec l'étiquette **NFC** de ce produit.

- 1 Activez la fonctionnalité NFC sur le périphérique Bluetooth (consultez le mode d'emploi du périphérique pour plus de détails).
- 2 Mettez l'appareil NFC en contact avec l'étiquette **NFC** de ce produit jusqu'à ce que ce dernier émette un signal sonore.
 - Pour la première connexion, sur certains appareils mobiles, une invite de couplage apparaît. Sélectionnez « OUI » pour la connexion.
↳ Lorsque la connexion Bluetooth est établie, **BT** apparaît sur l'afficheur.
↳ Si la connexion échoue, **BT** sur l'afficheur clignote en continu.

- 3 Sélectionnez et écoutez les fichiers audio ou la musique sur votre périphérique Bluetooth.
- Pour interrompre la connexion, mettez de nouveau l'appareil NFC en contact avec l'étiquette **NFC** de ce produit.

lecteur MP3

Connectez votre lecteur MP3 pour lire vos fichiers audio ou votre musique.

Ce dont vous avez besoin

- Un lecteur MP3.
- Un câble audio stéréo de 3,5 mm.

- 1 À l'aide d'un câble audio stéréo de 3,5 mm, connectez le lecteur MP3 au connecteur **AUDIO IN** de ce produit.
- 2 Appuyez sur la touche **AUDIO IN** de la télécommande.
- 3 Appuyez sur les touches du lecteur MP3 pour sélectionner et lire les fichiers audio et la musique.

Périphériques de stockage USB

Appréciez le son sur un périphérique de stockage USB, comme un lecteur MP3 et une mémoire flash USB, etc.

Ce dont vous avez besoin

- Un périphérique de stockage USB formaté pour les systèmes de fichiers FAT ou NTFS et compatible avec la classe de stockage de masse.
 - Un fichier MP3 sur un périphérique de stockage USB
- 1 Connectez un périphérique de stockage USB à ce produit.
- 2 Appuyez sur la touche **USB** de la télécommande.

- 3 Contrôlez la lecture à l'aide de la télécommande.
- Appuyez sur **▶||** pour lancer; suspendre ou reprendre la lecture.
 - Appuyez sur **◀|▶** pour passer à la piste précédente ou suivante.
 - Pendant la lecture des fichiers du périphérique USB, maintenez la touche **USB** enfoncée pour accéder au mode de répétition, puis appuyez sur **USB** pour sélectionner l'un des modes de lecture suivants.
 - **ONE RPT** : répétition de la piste en cours.
 - **ALL RPT** : répétition de toutes les pistes d'un dossier.
 - **SHUFFLE** : lecture aléatoire dans un dossier.
 - **OFF RPT** : sortie du mode de répétition ou de lecture aléatoire.



Remarque

- Il est possible que ce produit ne soit pas compatible avec certains types de périphérique de stockage USB.
- Si vous utilisez un câble d'extension USB, un concentrateur USB ou un lecteur multiscarte USB, le périphérique de stockage USB pourrait ne pas être reconnu.
- Les protocoles PTP et MTP utilisés par les appareils photo numériques ne sont pas pris en charge.
- Ne retirez pas le périphérique de stockage USB en cours de lecture.
- Les fichiers musicaux DRM protégés (MP3) ne sont pas pris en charge.
- Prise en charge d'un port USB : 5V ---, 1 A.

Mise en veille automatique

Lors de la lecture de fichiers multimédias à partir d'un appareil connecté, ce produit bascule automatiquement en mode veille après 15 minutes d'inactivité du bouton et si aucun fichier audio/vidéo n'a été lu depuis un appareil connecté.

Régler la luminosité de l'afficheur

Vous pouvez appuyer sur **DIM** à plusieurs reprises pour changer le niveau de luminosité de l'afficheur.

Si vous sélectionnez **AUTO OFF**, le message LED disparaît au bout de 10 secondes d'inactivité du bouton.

Application des paramètres d'usine

Vous pouvez restaurer les paramètres d'usine par défaut de votre produit.

- 1 Dans n'importe quel mode source, appuyez sur les touches de la télécommande **Volume -**, **BASS -** et **TREBLE -** dans l'ordre dans un délai de trois secondes.
 - ↳ Lorsque les paramètres par défaut sont rétablis, le produit s'éteint et se rallume automatiquement.

5 Mise à jour du logiciel


Pour profiter de fonctionnalités et d'une assistance optimisées, mettez à jour votre produit avec la dernière version du logiciel.

Vérification de la version du logiciel

Dans n'importe quel mode source, appuyez dans l'ordre sur les touches **TREBLE -**, **BASS -** et **Volume -** de la télécommande.

- ↳ Le numéro de version du logiciel apparaît sur l'afficheur.

Mise à jour du logiciel par USB

- 1 Contrôlez la dernière version du logiciel sur le site www.philips.com/support.
 - Recherchez votre modèle et cliquez sur « Logiciels et pilotes ».
- 2 Téléchargez le logiciel sur un périphérique de stockage USB.
 - ① Décompressez le fichier téléchargé et assurez-vous que le fichier décompressé se nomme « HTL3160B.bin ».
 - ② Enregistrez le fichier « HTL3160B.bin » dans le répertoire racine.
- 3 Branchez le périphérique de stockage USB sur le connecteur  (USB) du produit.
- 4 Appuyez sur **HDMI ARC** pour basculer ce produit sur la source HDMI ARC.

- 5 Sur la télécommande, dans un délai de six secondes, appuyez deux fois sur **⏮** et une fois sur **Volume +**, puis maintenez la touche **SURR (MOVIE)** enfoncée.

↳ Sur l'afficheur, « UPG » (mise à niveau) clignote lentement, puis clignote rapidement.

- 6 Lorsque « UPG » clignote rapidement, appuyez sur **⏮** pour lancer la mise à jour.

↳ Ensuite, « UPG » (mise à niveau) apparaît sur l'afficheur.

- 7 Attendez que la mise à jour se termine.

↳ À la fin de la mise à jour, le produit s'éteint et se rallume automatiquement.



Attention

- N'éteignez pas le produit et ne retirez pas le périphérique de stockage USB pendant la mise à jour du logiciel, car cela pourrait endommager le lecteur.

6 Montage mural

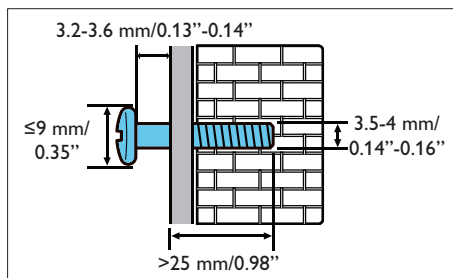


Remarque

- Avant de procéder au montage mural, assurez-vous que le mur peut supporter le poids de ce produit.
- Pour le montage mural, ce produit doit être correctement fixé au mur conformément aux instructions d'installation. Une fixation murale inadaptée pourrait entraîner des accidents, blessures ou dommages. Pour toute question, contactez le Service Consommateurs de votre pays.

Longueur/diamètre de vis

Selon le type de fixation murale pour ce produit, assurez-vous que vous utilisez des vis d'une longueur et d'un diamètre appropriés.



Consultez l'illustration fournie pour la fixation murale de ce produit, dans le guide de démarrage rapide.

- 1) Percez deux trous dans le mur.
- 2) Placez les chevilles et les vis dans les trous.
- 3) Suspendez ce produit aux vis de fixation.

7 Caractéristiques du produit



Remarque

- Les spécifications et le design sont sujets à modification sans préavis.

Amplificateur

- Puissance de sortie totale : 200 W RMS (+/- 0,5 dB, THD 10 %)
- Réponse en fréquence : 20 Hz - 20 kHz / +/- 3 dB
- Rapport signal/bruit : > 65 dB (CCIR)/(pondéré A)
- Sensibilité de l'entrée :
 - AUX : 2 V
 - AUDIO IN : 1 V

Audio

- Sortie audio numérique S/PDIF :
 - Coaxiale : IEC 60958-3
 - Optique : TOSLINK

USB

- Compatibilité : USB ultrarapide (2.0)
- Classe prise en charge : MSC (périphérique de stockage de masse USB)
- Système de fichiers : FAT16, FAT32, NTFS
- Formats de fichier MP3 pris en charge

Bluetooth

- Profils Bluetooth : A2DP, AVRCP
- Version Bluetooth : 4.0 + EDR
- Bande de fréquence/puissance de sortie : 2400 - 2483,5 MHz / ≤ 20 dBm
- Fréquence NFC : 13,56 MHz

Lien enceinte sans fil

- Bande de fréquence : 2400 - 2483,5 MHz
- Puissance de sortie : ≤ 20 dBm

Unité principale

- Alimentation :
 - Modèle (adaptateur secteur de marque Philips) : NU040A320125
 - Entrée : 100-240 V~, 50/60 Hz 1,5 A
 - Sortie : 32 V $\overline{\text{=}}$, 1,25 A
- Consommation en mode veille : $\leq 0,5$ W
- Dimensions (l x H x P) : 950 x 51 x 69 mm
- Poids : 1,7 kg
- **Enceintes intégrées :**
 - Haut-parleurs : 3 haut-parleurs de graves (90 mm/3,5" x 34 mm/1,3") + 3 tweeters 25,4 mm/1"
 - Impédance : 4 ohms (haut-parleur de graves), 4 ohms (tweeter)
- Température et humidité de fonctionnement : 0 °C à 45 °C, 5 % à 90 % d'humidité pour tous les climats
- Température et humidité de stockage : -40 °C à 70 °C, 5 % à 95 %

Caisson de basses

- Alimentation : 100-240 V~, 50/60 Hz
- Consommation électrique : 30 W
- Consommation en mode veille : $\leq 0,5$ W
- Impédance : 4 ohms
- Haut-parleur : 1 haut-parleur de graves 134 mm (5,25")
- Dimensions (l x H x P) : 180 x 301 x 331 mm
- Poids : 4,5 kg

Piles de la télécommande

- 1 x AAA-R03-1.5 V

Gestion de la consommation d'énergie

- Après 15 minutes d'inactivité, le produit passe automatiquement en mode veille ou mode veille réseau.
- La consommation électrique en mode veille ou mode veille réseau est inférieure à 0,5 W.
- Pour désactiver la connexion Bluetooth, maintenez enfoncée la touche Bluetooth de la télécommande.
- Pour activer la connexion Bluetooth, activez-la sur votre périphérique Bluetooth ou au moyen de l'étiquette NFC (si disponible).

8 Dépannage



Avertissement

- Risque de choc électrique. Ne retirez jamais le boîtier du produit.

Pour que votre garantie reste valide, n'essayez jamais de réparer le produit vous-même. En cas de problème lors de l'utilisation du produit, vérifiez les points suivants avant de faire appel au service d'assistance. Si le problème persiste, accédez à l'assistance sur www.philips.com/support.

Unité principale

Les boutons de ce produit ne fonctionnent pas.

- Débranchez ce produit de la prise secteur pendant quelques minutes, puis rebranchez-le.

Son

Aucun son n'est émis des enceintes de ce produit.

- Connectez le câble audio de ce produit à votre téléviseur ou à d'autres appareils.
- Veillez à connecter l'entrée audio de ce produit à la sortie audio de votre téléviseur ou d'autres appareils.
- Réinitialisez ce produit et restaurez ses paramètres d'usine.
- Sur la télécommande, sélectionnez la source d'entrée audio appropriée.
- Veillez à ce que le son de ce produit ne soit pas coupé.

Son déformé ou écho.

- Si vous écoutez vos programmes de télévision via ce produit, veillez à ce que le son du téléviseur soit coupé.

Les signaux audio et vidéo ne sont pas synchronisés.

- Appuyez sur **AUDIO SYNC +/-** pour synchroniser l'audio et la vidéo.

Un message d'erreur apparaît sur l'afficheur.

- Lorsque « ERREUR » s'affiche, cela indique qu'un format audio d'entrée n'est pas pris en charge.
- Lorsque « ARC » clignote, cela indique que le téléviseur connecté n'est pas compatible HDMI ARC ou qu'un format audio non pris en charge est détecté.

Bluetooth

Impossible de connecter un périphérique à ce produit.

- Le périphérique ne prend pas en charge les profils compatibles requis par ce produit.
- Vous n'avez pas activé la fonction Bluetooth du périphérique. Reportez-vous au mode d'emploi pour savoir comment activer cette fonction.
- L'appareil n'est pas connecté correctement. Connectez l'appareil correctement (voir 'Lecture de musique via Bluetooth' à la page 11).
- Ce produit est déjà connecté à un autre périphérique Bluetooth. Déconnectez le périphérique connecté, puis réessayez.

La qualité sonore d'un périphérique Bluetooth connecté est mauvaise.

- La réception Bluetooth est faible. Rapprochez le périphérique de ce produit ou retirez tout obstacle entre le périphérique et ce produit.

Le périphérique Bluetooth connecté se connecte et se déconnecte constamment.

- La réception Bluetooth est faible. Rapprochez le périphérique de ce produit ou retirez tout obstacle entre le périphérique et ce produit.

- Désactivez la fonction Wi-Fi sur le périphérique Bluetooth pour réduire les interférences.
- Pour certains périphériques Bluetooth, la connexion Bluetooth peut être automatiquement désactivée pour économiser de l'énergie. Ceci n'indique pas une défaillance du produit.

NFC

Impossible de connecter un périphérique à ce produit via NFC.

- Vérifiez que le périphérique est compatible avec la fonctionnalité NFC.
- Veillez à ce que la fonctionnalité NFC soit activée sur le périphérique (consultez le manuel d'utilisation du périphérique pour plus de détails).
- Pour activer le couplage, mettez l'appareil NFC en contact avec l'étiquette **NFC** de ce produit.



Manufactured under license from Dolby Laboratories. Dolby, Pro Logic, and the double-D symbol are trademarks of Dolby Laboratories.



The terms HDMI and HDMI High-Definition Multimedia Interface, and the HDMI Logo are trademarks or registered trademarks of HDMI Licensing LLC in the United States and other countries.



The Bluetooth[®] word mark and logos are registered trademarks owned by Bluetooth SIG, Inc. and any use of such marks by Gibson Innovations Limited is under license. Other trademarks and trade names are those of their respective owners.



The N Mark is a trademark of NFC Forum, Inc. in the United States and in other countries.



Specifications are subject to change without notice

Copyright © 2015 Gibson Innovations Limited. Revised Edition © 2017

This product has been manufactured by, and is sold under the responsibility of Gibson Innovations Ltd., and Gibson Innovations Ltd. is the warrantor in relation to this product. Philips and the Philips Shield Emblem are registered trademarks of Koninklijke Philips N.V. and are used under license.

HTL3160B/3160S_12_UM_V4.0

