

# Altid klar til at hjælpe

Registrer dit produkt, og få support på  
[www.philips.com/support](http://www.philips.com/support)



BT6600



## Brugervejledning

**PHILIPS**



# Indholdsfortegnelse

---

<b>1</b>	<b>Vigtigt</b>	<b>2</b>
<hr/>		
<b>2</b>	<b>Din Bluetooth-højtaler</b>	<b>3</b>
	Indledning	3
	Hvad er der i kassen	3
	Oversigt over højtaleren	4
<hr/>		
<b>3</b>	<b>Kom godt i gang</b>	<b>5</b>
	Strømforsyning	5
	Tænd/sluk	6
	Reguler lydstyrken	6
<hr/>		
<b>4</b>	<b>Brug af Bluetooth-enheder</b>	<b>7</b>
	Tilslut en enhed	7
	Tilslut tre Bluetooth-enheder samtidigt	8
	Afspil fra Bluetooth-enheder	8
	Styr dit telefonopkald	8
<hr/>		
<b>5</b>	<b>Lytning til en ekstern enhed</b>	<b>9</b>
<hr/>		
<b>6</b>	<b>Oplad din enhed</b>	<b>10</b>
<hr/>		
<b>7</b>	<b>Produktinformation</b>	<b>11</b>
	Specifikationer	11
<hr/>		
<b>8</b>	<b>Fejlfinding</b>	<b>12</b>
	Generelt	12
	Om Bluetooth-enhed	12
<hr/>		
<b>9</b>	<b>Meddelelse</b>	<b>13</b>
	Overholdelse	13
	Omsorg for miljøet	13
	Varemærker	14

# 1 Vigtigt



## Advarsel

- Kabinettet bør aldrig tages af højttaleren.
  - Placer aldrig højttaleren på andet elektrisk udstyr.
  - Udsæt ikke højttaleren for direkte sollys, åben ild eller varmekilder.
  - Sørg for, at du altid kan komme til ledningen, stikkontakten eller adapteren, så du kan afbryde strømmen til højttaleren.
- 
- Sørg for, at der er nok friplads rundt om højttaleren til ventilation.
  - Efter brug i fugtige omgivelser skal du øjeblikkeligt rengøre produktet med en blød, tør klud.
  - Batteriet må ikke udsættes for ekstrem varme som solskin, ild eller lignende.
  - Adapteren må ikke udsættes for dryp eller stænk.
  - Der må ikke stilles ting, der indeholder væsker; på adapteren.
  - Brug kun strømforsyninger, der er anført i brugervejledningen.
  - Hvis stikket til Direct Plug-in-adapteren bruges til at afbryde enheden, forbliver enheden parat til betjening.

## 2 Din Bluetooth-højttaler

Tillykke med dit køb, og velkommen til Philips!  
Hvis du vil have fuldt udbytte af den support, som Philips tilbyder, kan du registrere dit produkt på [www.philips.com/welcome](http://www.philips.com/welcome).

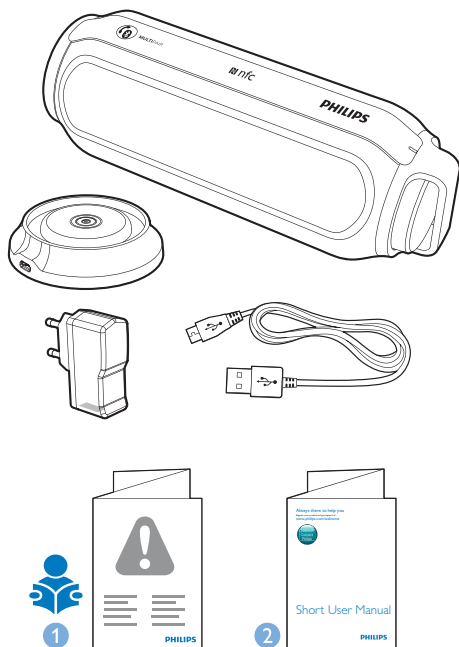
- Højttaler
- USB-kabel til opladning
- USB-adapterhoved
- Ladeenheden
- Kort brugervejledning
- Sikkerheds- og bemærkningsfolder

### Indledning

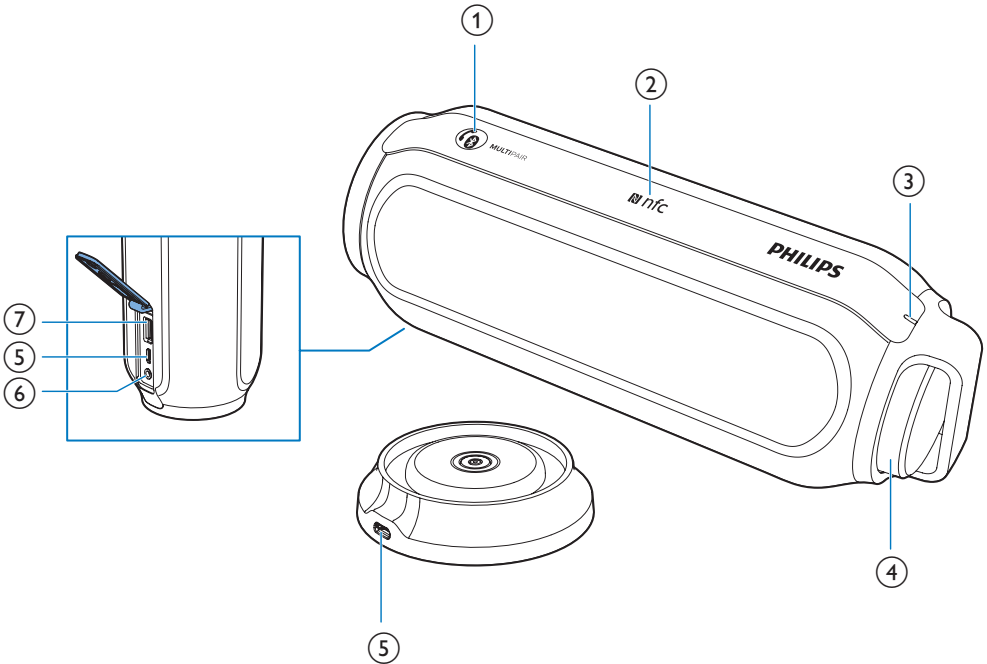
Denne højttaler er stænktestet (IPX4) og kan anvendes i nærheden af vand.  
Med denne højttaler kan du nyde lyd fra Bluetooth-aktiverede enheder eller andre eksterne enheder.

### Hvad er der i kassen

Kontroller og identificer indholdet af pakken:



## Oversigt over højttaleren



### ① **☺ / 0 / MULTIPAIR**

- Åbn Bluetooth-parringstilstand.
- Afbryd Bluetooth-forbindelse.
- Besvar eller afvis et indgående opkald.
- Afslut det aktuelle telefonopkald.
- Overfør opkaldet til din mobile enhed.

### ② **NFC**

- Tilslut en NFC-kompatibel enhed via Bluetooth.

### ③ **Bluetooth-indikator**

### ④ **Lydstyrkeknop ( $\odot$ )**

- Juster lydstyrken.
- Tænd eller sluk for højttaleren.

### ⑤ **DC IN-stik**

### ⑥ **AUDIO IN**

- Tilslut en ekstern lydenhed.

### ⑦ **☛ -stik**

- Oplad din mobile enhed.

# 3 Kom godt i gang

Følg altid instruktionerne i dette afsnit i den angivne rækkefølge.

## Strømforsyning

Enten strøm fra lysnettet eller batteri kan bruges som strømforsyning til dette produkt.

### Mulighed 1: Strøm fra batterier

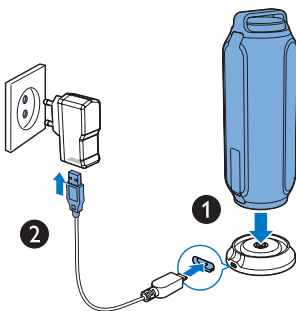
Højttaleren kan køre på det indbyggede, genopladelige batteri.

#### Bemærk

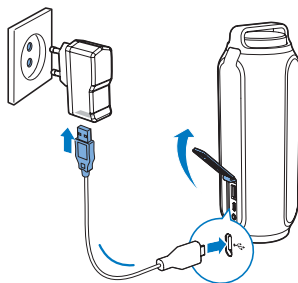
- Et genopladeligt batteri har et begrænset antal opladningscyklusser. Batterilevetid og antal opladningscyklusser varierer i forhold til brug og indstillinger.
- En fuld opladning af batteriet tager ca. tre timer.
- Den røde LED-indikator blinker, når batteriet er ved at løbe tør for strøm.

#### Sådan oplades det indbyggede batteri:

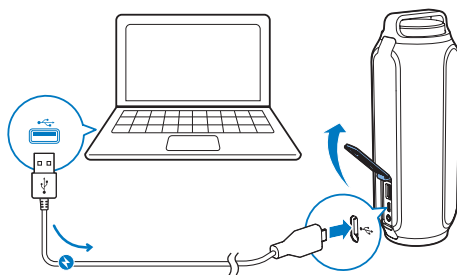
- Sæt højttaleren i opladeenhedens dock, og tilslut derefter højttaleren til vekselstrømforsyningen ved hjælp af den medfølgende adapter, eller



- Tilslut højttaleren til vekselstrømforsyningen direkte ved hjælp af den medfølgende adapter, eller



- Tilslut USB-kablet mellem
  - USB-C-stikket på højttaleren og
  - et USB-stik på en computer.



Når højttaleren er slukket, vises LED-indikatoren som vist nedenfor, når den er under opladning.

LED-indikator	Batteristatus
Konstant rødt	Under opladning
Fra	Fuldt opladet

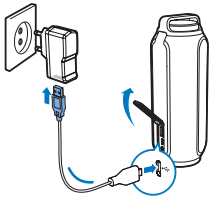
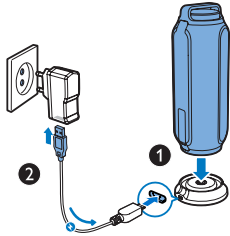
### Mulighed 2: Strøm fra lysnettet

#### ! Advarsel

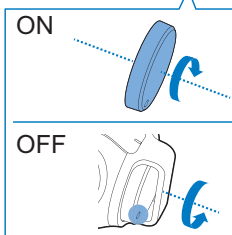
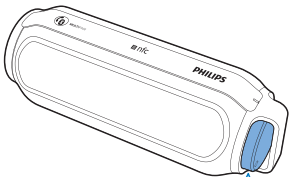
- Risiko for produktskade! Sørg for, at forsyningsspændingen svarer til den spænding, der er trykt på bagsiden eller undersiden af højttaleren.
- Risiko for elektrisk stød! Tag altid stikket ud af kontakten, når AC-adapteren skal frakobles. Hiv aldrig i ledningen.

- 1 Slut adapteren til:
  - USB-C-stikket på højttaleren.
  - stikkontakten.

- 2 Tilslut USB-kablet til DC IN-stikket på højttaleren eller på opladeenheden.



## Tænd/sluk



- For at tænde eller slukke for højttaleren skal du dreje knappen med eller mod uret, indtil du hører et klik.
  - ↳ Når højttaleren er tændt, blinker den blå LED-indikator.
  - ↳ Når højttaleren er slukket, slukker den blå LED-indikator.

## Bemærk

- Hvis batteriet er ved at løbe tør for strøm, blinker den røde LED-indikator rødt.

## Skift til standbytilstand

- Højttaleren skifter til standbytilstand i følgende situationer:
  - Forbindelsen til Bluetooth-enheden eller en anden enhed er ugyldig i 15 minutter; eller
  - Musikafspilning stoppes i 15 minutter.

## Bemærk

- Når højttaleren er i standbytilstand, blinker LED-indikatoren blåt.
- Hvis du vil vække højttaleren fra standbytilstand, skal du trykke på MULTIPAIR eller trykke på NFC-mærket øverst på højttaleren med din Bluetooth-enhed.

## Reguler lydstyrken

- Under afspilning skal du dreje på knappen for at skruer op eller ned for lydstyrken.



## 4 Brug af Bluetooth-enheder

Med denne højttaler kan du lytte til lyd fra Bluetooth-aktiverede enheder og styre indgående opkald via Bluetooth.

### Tilslut en enhed



#### Bemærk

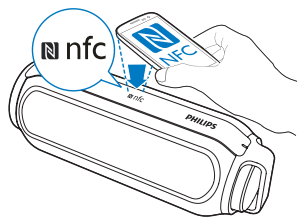
- Højttaleren kan huske højst tre parrede enheder. Den fjerde enhed, som parres, erstatter den første.
- Sørg for, at Bluetooth-funktionen er aktiveret på enheden, og at enheden er indstillet til at være synlig for alle andre Bluetooth-enheder.
- Enhver forhindring mellem højttaleren og en Bluetooth-enhed kan reducere dækningsområdet.
- Hold afstand fra andre elektroniske enheder, der kan forårsage interferens.
- Kontroller, at der ikke er tilsluttet et lydindgangskabel til **AUDIO IN**-stikket.

### Mulighed 1: Tilslut en enhed via NFC

Near Field Communication (NFC) er en teknologi, der muliggør trådløs kommunikation over korte afstande mellem forskellige NFC-kompatible enheder som f.eks. mobiltelefoner og IC-tags.

Hvis din Bluetooth-enhed understøtter NFC, kan du nemt slutte den til højttaleren.

- 1 Aktiver NFC på din Bluetooth-enhed (se enhedens brugervejledning).
- 2 Tænd for højttaleren.  
↳ Den blå LED-indikator blinker.
- 3 Tryk på NFC-mærket øverst på højttaleren med NFC-området på din Bluetooth-enhed.



- 4 Følg instruktionerne på skærmen for at fuldføre parringen og forbindelse.  
↳ Når der er oprettet forbindelse, bipper højttaleren to gange, og LED-indikatoren lyser konstant blåt.
  - Højttaleren bipper ikke under musikafspilning. Kun LED-indikatoren blinker blåt.

### Mulighed 2: Tilslut en enhed manuelt



#### Bemærk

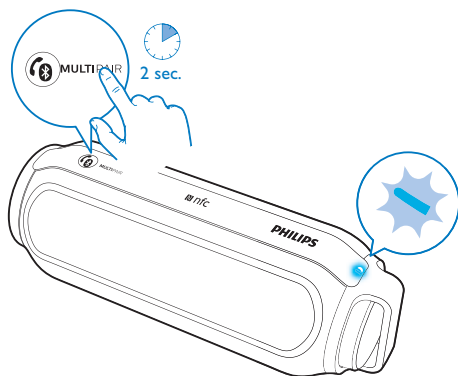
- Dækningsområdet mellem højttaleren og en Bluetooth-enhed er ca. 10 meter.

- 1 På din Bluetooth-enhed kan du aktivere Bluetooth og søge efter Bluetooth-enheder, der kan parres (se brugervejledningen til enheden).
- 2 Tænd for højttaleren.  
↳ Den blå LED-indikator blinker.
- 3 Vælg [**Philips BT6600**] på din enhed til parring. Om nødvendigt indtastes "0000" som adgangskode til parring.  
↳ Når der er oprettet forbindelse, bipper højttaleren to gange, og LED-indikatoren lyser konstant blåt.
  - Højttaleren bipper ikke under musikafspilning. Kun LED-indikatoren blinker blåt.

LED-indikator	Beskrivelse
Blinker hurtigt blått (ved 2 Hz)	Venter på parring
Blinker langsomt blått (ved 1 Hz)	Tilslutter
Fast blått	Tilsluttet

## Tilslut tre Bluetooth-enheder samtidigt

Højttaleren kan tilsluttes til tre Bluetooth-enheder samtidigt.



- Hvis højttaleren er tilsluttet til én enhed, skal du trykke og holde **MULTIPAIR** nede i to sekunder:
  - ↳ Højttaleren åbner parringstilstanden og forbereder parringen med en ny Bluetooth-enhed.
  - ↳ Den forrige enhed er stadig tilsluttet til højttaleren
- Hvis højttaleren er tilsluttet til tre enheder, skal du trykke og holde **MULTIPAIR** nede i to sekunder:
  - ↳ Højttaleren frakobler den første enhed, som ikke afspiller musik, og forbereder parring med en anden enhed.

## Afspil fra Bluetooth-enheder

### Bemærk

- Hvis der er et indgående opkald på den tilsluttede mobiltelefon, sættes musikafspilningen på pause.

Efter oprettelse af Bluetooth-forbindelse kan du afspille lyd på Bluetooth-enheden.

↳ Lyden udsendes fra din Bluetooth-enhed til højttaleren.

- Hvis mere end én enhed er forbundet med højttaleren, kan du afspille musik fra enhver af de tilsluttede enheder, for afspilningen af musik via andre enheder er sat på pause.

## Styr dit telefonopkald

Efter oprettelse af Bluetooth-forbindelsen kan du styre et indgående opkald med højttaleren.

### Knap Funktion

**☎ / ⓧ** Tryk for at besvare et indgående opkald.

Tryk og hold knappen nede i tre sekunder for at afvise et indgående opkald.

Under et opkald skal du trykke for at afslutte det aktuelle opkald.

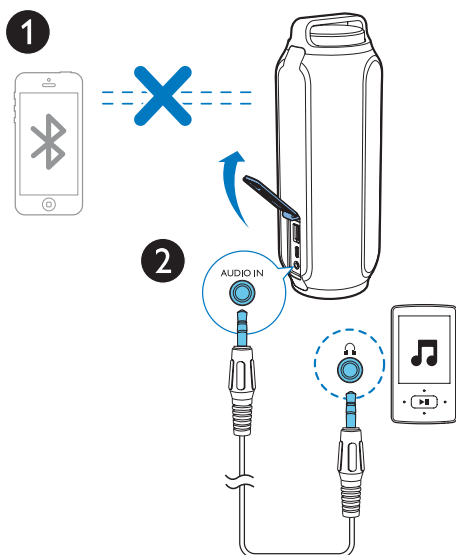
Under et opkald skal du trykke og holde knappen nede i tre sekunder for at overføre opkaldet til din mobile enhed.

## 5 Lytning til en ekstern enhed

Med denne højttaler kan du også lytte til en ekstern lydenhed som f.eks. en MP3-afspiller.

### Bemærk

- Sørg for at stoppe musikafspilning via Bluetooth.

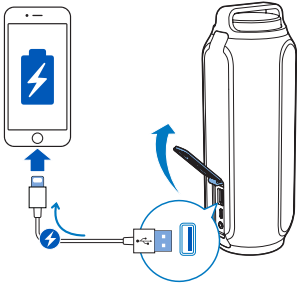


- 1 Åbn beskyttelsesdækslet til venstre på højttaleren.
- 2 Tilslut et lydindgangskabel (medfølger ikke) med et 3,5 mm stik i begge ender til:
  - **AUDIO IN**-stikket på højttaleren og
  - hovedtelefonstikket på den eksterne enhed.
- 3 Afspil lyd på den eksterne enhed (se enhedens brugervejledning).

## 6 Oplad din enhed

Med denne højttaler kan du genoplade dine eksterne enheder som f.eks. din mobiltelefon, MP3-afspiller eller andre mobile enheder:

- 1 Brug et USB-kabel til at slutte produktets USB-stik til dine enheders USB-stik.



- 2 Tænd for højttaleren.



### Bemærk

- Gibson Innovations garanterer ikke, at dette produkt er kompatibelt med alle enheder.

# 7 Produktinformation



## Bemærk

- Produktoplysninger kan ændres uden varsel.

## Specifikationer

### Forstærker

Faktisk effekt	2 x 7,5 W RMS
Frekvensgang	63-20 KHz, +/-3 dB
Signal-/støjforhold	>72 dBA
Lydindgang	1000 mV RMS

### Bluetooth

Bluetooth-version	V3.0-standard
Bluetooth-frekvensbånd	2,402 GHz ~ 2,48 GHz
Område	10 m (i fri luft)

### USB

Opladningsunderstøttelse	Udgang: 5 V, 2,1 A
--------------------------	--------------------

## Generelle oplysninger

### Strømforsyning

- Vekselsstrøm (strømadapter)	Varemærkenavn: PHILIPS;
	Model: GT-WCUBU05000200-113
	Indgang: 100-240 V~, 50/60 Hz, 0,4 A
	Udgang: 5 V --- 2 A
- Indbygget batteri	Litiumionbatteri (3,7V, 6000 mAh)

### Strømforsyning

(via mikro-USB-stik)	5 V, 2000mA
Mål – Hovedenhed (B x H x D)	81 x 214 x 76 mm
Vægt – Hovedenhed	0,7 kg

# 8 Fejlfinding



## Advarsel

- Kabinettet bør aldrig tages af enheden.

Prøv aldrig selv at reparere systemet, da garantien i så fald bortfalder. Hvis der forekommer fejl på enheden, bør du kontrollere følgende punkter; inden du bestiller reparation. Hvis der fortsat er problemer, skal du gå til Philips websted på ([www.philips.com/support](http://www.philips.com/support)). Når du kontakter Philips, skal du sørge for, at enheden er i nærheden, og at modelnummeret og serienummeret er tilgængelige.

## Generelt

### Ingen strøm

- Kontroller, at apparatets strømstik er korrekt tilsluttet.
- Kontroller, at der er strøm i stikkontakten.
- Genoplad din højttaler.

### Ingen lyd

- Juster lydstyrken på dette produkt.
- Juster lydstyrken på den tilsluttede enhed.
- Kontroller, at din Bluetooth-enhed er inden for det effektive dækningsområde.

### Ingen reaktion fra højttaleren

- Fjern strømkablet, tilslut det igen, og tænd derefter for højttaleren igen.
- Genoplad højttaleren.

### Ingen reaktion fra højttaleren, når du trykker på **⏏** / **⏏** /MULTIPAIR

- Hold **⏏** / **⏏** /MULTIPAIR nede i 15 sekunder for at forlade demonstrationstilstand.

## Om Bluetooth-enhed

Lydkvaliteten er dårlig efter tilslutning af en Bluetooth-aktiveret enhed.

- Bluetooth-modtagelsen er dårlig. Flyt enheden tættere på dette produkt, eller fjern eventuelle forhindringer mellem dem.

**Kan ikke finde [Philips BT6600] på din enhed til parring.**

- Hold **PAIRING** nede i tre sekunder, og prøv derefter igen.

**Kan ikke oprette forbindelse til enheden.**

- Enhedens Bluetooth-funktion er ikke aktiveret. Se i enhedens brugervejledning, hvordan funktionen aktiveres.
- Produktet har allerede forbindelse til en anden Bluetooth-aktiveret enhed. Afbryd enheden, og prøv igen.

**Den parrede enhed kobler til og fra hele tiden.**

- Bluetooth-modtagelsen er dårlig. Flyt enheden tættere på dette produkt, eller fjern eventuelle forhindringer mellem dem.
- På nogle enheder deaktiveres Bluetooth-forbindelsen muligvis automatisk for at spare strøm. Dette er ikke tegn på en funktionsfejl i produktet.

## 9 Meddelelse

Enhver ændring af dette apparat, som ikke er godkendt af Gibson Innovations, kan annullere brugerens ret til at betjene dette udstyr.

### Overholdelse

# CE 0890

Herved erklærer Gibson Innovations, at dette produkt overholder de væsentlige krav og andre relevante bestemmelser i direktivet 1999/5/EF. Du kan se overensstemmelseserklæringen på [www.philips.com/support](http://www.philips.com/support).

### Omsorg for miljøet

#### Bortskaffelse af udtjente produkter og batterier



Dit produkt er udviklet og fremstillet med materialer og komponenter af høj kvalitet, som kan genbruges.



Dette symbol på et produkt betyder, at produktet er omfattet af EU-direktivet 2012/19/EU.



Dette symbol betyder, at produktet indeholder et indbygget, genopladeligt batteri, som er omfattet af EU-direktivet 2013/56/EU, og som

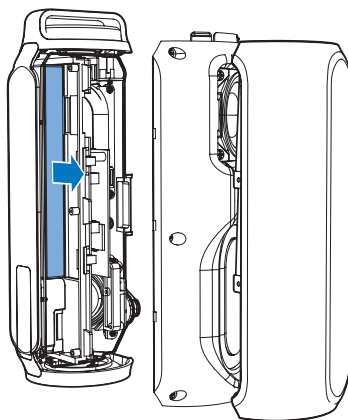
ikke må bortskaffes sammen med almindeligt husholdningsaffald. Vi anbefaler stærkt, at du medbringer produktet til et officielt indsamlingssted eller et Philips-servicecenter, hvor du kan få en fagmand til at fjerne det genopladelige batteri. Undersøg reglerne for dit lokale indsamlingssystem for elektriske og elektroniske produkter og genopladelige batterier. Følg lokale regler, og bortskaf aldrig produktet og genopladelige batterier med almindeligt husholdningsaffald. Korrekt bortskaffelse af udtjente produkter og genopladelige batterier hjælper dig med at forhindre negativ påvirkning af miljøet og menneskers helbred.



#### Advarsel

- Fjernelse af det indbyggede batteri gør garantien ugyldig og kan ødelægge produktet.

Indlever altid produktet til en fagmand, når det indbyggede batteri skal fjernes.



## Miljøoplysninger

Alt unødig emballage er udeladt. Emballagen er forenklet og består af tre materialer: Pap (kasse), polystyrenskum (buffer) og polyethylen (poser; beskyttende skumfolie).

Systemet består af materiale, der kan genbruges, hvis det adskilles af et specialfirma. Overhold de lokale regler angående udsmidning af emballage, brugte batterier og gammelt udstyr.

---

## Varemærker

### Bluetooth

Bluetooth®-mærket og -logoet er registrerede varemærker tilhørende Bluetooth SIG, Inc., og Gibson Innovations Limiteds brug af sådanne mærker sker under licens. Gibson® er et registreret varemærke tilhørende Gibson Brands Inc. Andre varemærker og firmanavne tilhører deres respektive ejere.



N-mærket er et varemærke eller registreret varemærke tilhørende NFC Forum, Inc. i USA og andre lande.



Dette er et KLASSE II-apparat med dobbelt isolering og uden beskyttende jording.







2015 © Gibson Innovations Limited. All rights reserved.

This product has been manufactured by, and is sold under the responsibility of Gibson Innovations Ltd., and Gibson Innovations Ltd. is the warrantor in relation to this product.

Philips and the Philips Shield Emblem are registered trademarks of Koninklijke Philips N.V. and are used under license from Koninklijke Philips N.V.

BT6600\_12\_UM\_V1.0

