

# Sempre pronti ad aiutarti

Registrare il prodotto e richiedere assistenza all'indirizzo  
[www.philips.com/support](http://www.philips.com/support)

BM50



## Manuale utente

**PHILIPS**



# Sommario

---

<b>1 Importante</b>	2
Sicurezza	2

---

<b>2 Sistema Micro</b>	3
Introduzione	3
Contenuto della confezione	3
Panoramica dell'unità principale	4
Panoramica del telecomando	5

---

<b>3 Guida introduttiva</b>	7
Posizionare il dispositivo	7
Collegamento dell'antenna FM	7
Collegamento dell'alimentazione	7
Preparazione del telecomando	8
Impostazione dell'orologio	8
Accensione	8

---

<b>4 Riproduzione</b>	9
Riproduzione in modalità mono	9
Riproduzione in modalità di gruppo	13

---

<b>5 Regolazione dell'audio</b>	16
Selezione di un effetto sonoro predefinito	16
Regolazione del livello del volume	16
Disattivazione dell'audio	16

---

<b>6 Altre funzioni</b>	17
Impostazione della sveglia	17
Impostazione del timer di spegnimento	17
Riproduzione da un dispositivo esterno	17
Ascolto tramite cuffie	18
Aggiornamento del firmware	18

---

<b>7 Informazioni sul prodotto</b>	20
Specifiche	20
Informazioni sulla riproducibilità USB	21
Formati disco MP3 supportati	21
Tipi di programma RDS	21

---

<b>8 Risoluzione dei problemi</b>	22
-----------------------------------	----

---

<b>9 Avviso</b>	24
Dichiarazione di conformità	24
Offerta scritta	25

# 1 Importante

## Sicurezza

- Accertarsi che ci sia spazio sufficiente intorno al prodotto per la ventilazione.
- Utilizzare solo accessori specificati dal produttore.
- **ATTENZIONE:** per evitare perdite di liquido dalla batteria che potrebbero causare danni alle persone, alle cose o danni al prodotto:
  - Installare le batterie correttamente, posizionando i poli + e - come indicato sul prodotto.
  - Rimuovere le batterie quando il prodotto non viene utilizzato per molto tempo.
  - La batteria non deve essere esposta a fonti di calore eccessivo come luce solare, fuoco o simili.
- Non esporre il prodotto a gocce o schizzi.
- Non posizionare sul prodotto oggetti potenzialmente pericolosi (ad esempio oggetti che contengono liquidi o candele accese).
- Se si usa la spina dell'adattatore ad inserimento diretto per scollegare il dispositivo, assicurarsi che questa sia sempre facilmente accessibile.

☞ Utilizzare solo i sistemi di alimentazione elencati nel manuale dell'utente.



## Avvertenza

- Non rimuovere il rivestimento del dispositivo per nessun motivo.
- Non lubrificare mai alcuna parte del dispositivo.
- Non posizionare mai l'apparecchio su un altro dispositivo.
- Tenere lontano il dispositivo dalla luce diretta del sole, fiamme vive o fonti di calore.
- Non guardare mai il raggio laser all'interno del dispositivo.
- Assicurarsi che il cavo di alimentazione, la presa o l'adattatore siano sempre facilmente raggiungibili per poter scollegare il dispositivo dall'alimentazione.

## Sicurezza per l'udito



### Attenzione

- Per evitare danni all'udito, limitare i tempi di ascolto ad alto volume e impostare un livello di volume sicuro. Più alto è il volume, minore è il tempo di ascolto che rientra nei parametri di sicurezza.

### Quando si utilizzano le cuffie, attenersi alle indicazioni seguenti.

- La riproduzione deve avvenire a un volume ragionevole e per periodi di tempo non eccessivamente lunghi.
- Non regolare il volume dopo che l'orecchio si è abituato.
- Non alzare il volume a un livello tale da non sentire i suoni circostanti.
- Nelle situazioni pericolose è necessario prestare attenzione o interrompere temporaneamente l'ascolto.
- Un livello di pressione sonora eccessivo di cuffie e auricolari può provocare la perdita dell'udito.

## 2 Sistema Micro

Congratulazioni per l'acquisto e benvenuti in Philips! Per trarre il massimo vantaggio dall'assistenza fornita da Philips, registrare il proprio prodotto sul sito: [www.philips.com/welcome](http://www.philips.com/welcome).

---

### Introduzione

Grazie a questa unità, è possibile:

- ascoltare audio da dischi, dispositivi Bluetooth, dispositivi USB e altri dispositivi esterni;
- ascoltare musica ovunque in casa attraverso un gruppo di altoparlanti Multiroom compatibili izzylink (non in dotazione);
- ascoltare stazioni radio FM.

È possibile utilizzare uno dei seguenti effetti sonori:

- Balanced (bilanciato), Warm (caldo), Bright (vivace), Clear (nitido) e Powerful (potente)

L'unità supporta i seguenti formati multimediali:



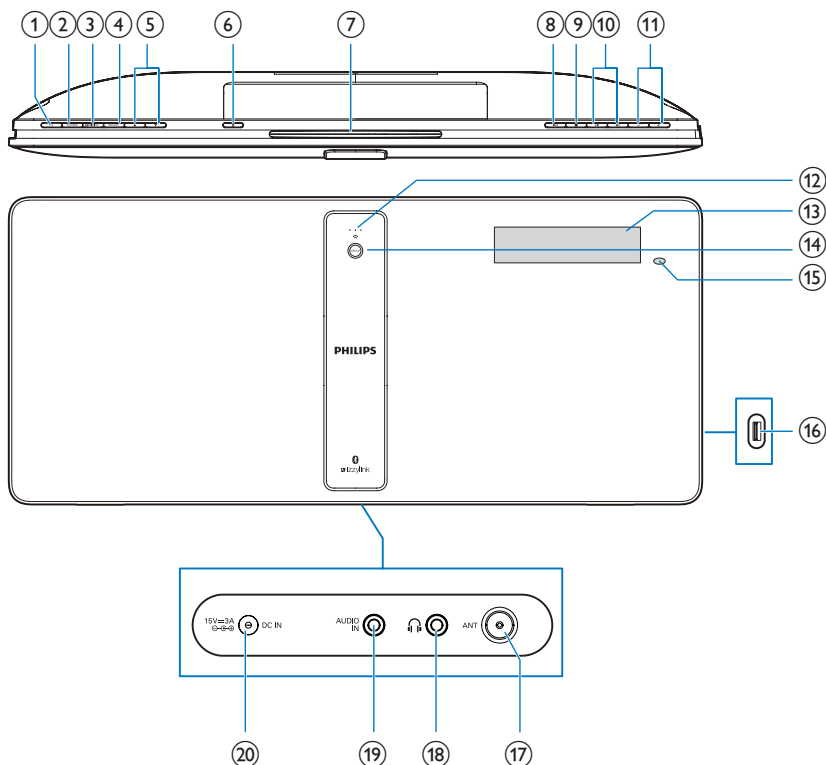
---

### Contenuto della confezione

Controllare e identificare i seguenti contenuti della confezione:

- Unità principale
- 1 antenna a filo FM
- Telecomando (con una batteria AAA)
- Materiali stampati
- Supporto da tavolo con viti
- Scheda per montaggio a parete
- Staffa e viti per il montaggio a parete

## Panoramica dell'unità principale



- 1**

  - Consente di attivare/disattivare l'unità.
  - Consente di passare alla modalità standby o Eco.
- 2** **SOURCE**

  - Selezionare una sorgente: DISC, USB, TUNER, BT, AUDIO IN.
- 3** **PAIRING**

  - In modalità Bluetooth con due dispositivi collegati, tenere premuto per 3 secondi per scollegare il dispositivo non in riproduzione, quindi passare alla modalità di associazione.
- 4** **SET/OK**

  - Confermare la selezione.
- 5** **▲ / ▼**

  - Consentono di selezionare una stazione radio preimpostata.
  - Consentono di passare all'album precedente/successivo.
- 6** **▲**

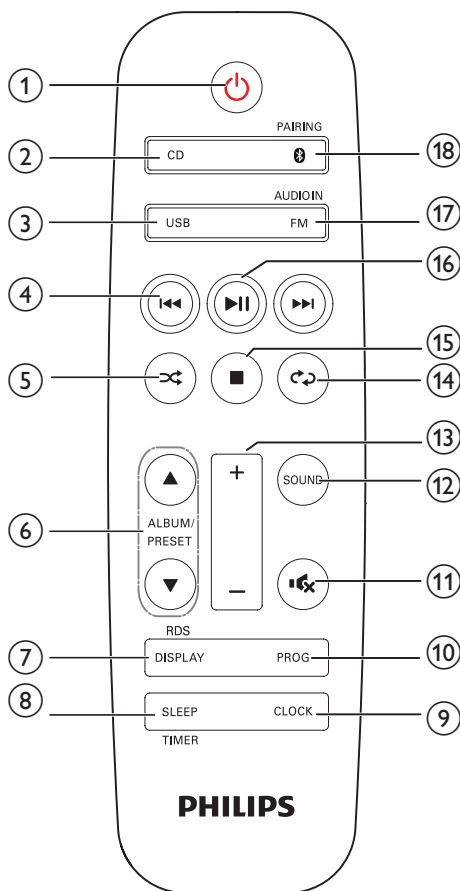
  - Apertura/chiusura del vano del disco.
- 12-15**








  - In modalità Bluetooth con un unico dispositivo collegato, tenere premuto per 3 secondi per accedere alla modalità di associazione.

- ⑦ **Vassoio del disco**
- ⑧ **▶||**
  - Consente di avviare, mettere in pausa o riavviare la riproduzione.
- ⑨ **■**
  - Consente di interrompere la riproduzione o eliminare un programma.
- ⑩ **◀/▶**
  - Consentono di passare al titolo/capitolo/brano/file precedente o successivo
- ⑪ **+/-**
  - Regolare il volume.
- ⑫ **Indicatore intensità segnale**
  - Indica l'intensità del segnale del collegamento di gruppo.
- ⑬ **Display**
- ⑭ **Pulsante/spia GROUP**
  - Tenere premuto per creare un gruppo con un altro altoparlante Multiroom compatibile izzylink.
  - Premere per uscire o tornare a un gruppo.
  - Lampeggia in verde durante il raggruppamento.
  - Diventa bianca fissa una volta completato il raggruppamento (per l'altoparlante principale).
  - Diventa verde fissa una volta completato il raggruppamento (per gli altoparlanti secondari).
  - Lampeggia in verde quando l'unità svolge la funzione di altoparlante secondario e cerca l'altoparlante principale.
- ⑮ **Sensore IR**
  - Il sensore che riceve i segnali infrarossi dal telecomando.
- ⑯ **←**
  - Presa USB.

- ⑰ **FM ANT**
  - Presa per antenna FM.
- ⑱ **📶**
  - Presa per cuffia.
- ⑲ **AUDIO IN**
  - Presa di ingresso audio (3,5 mm) per un dispositivo audio esterno.
- ⑳ **DC IN**
  - Presa di alimentazione.

## Panoramica del telecomando



- ① 
  - Consente di attivare/disattivare l'unità.
  - Consente di passare alla modalità standby o Eco.
- ② **CD**
  - Consente di selezionare la sorgente DISC.
- ③ **FM/AUDIO IN**
  - Premere più volte per selezionare la sorgente FM o AUDIO IN.
- ④ 
  - Consentono di passare al brano precedente/successivo.
  - Consentono di effettuare ricerche all'interno di un brano, disco o dispositivo USB.
  - Consentono di sintonizzarsi su una stazione radio.
  - Consente di regolare l'ora.
- ⑤ 
  - Consente di riprodurre i brani in modo casuale.
- ⑥ **ALBUM/PRESET ▲ / ▼**
  - Consentono di selezionare una stazione radio preimpostata.
  - Consentono di passare all'album precedente/successivo.
- ⑦ **DISPLAY/RDS**
  - Consente di regolare la luminosità del display.
  - Durante la riproduzione, consente di visualizzare le informazioni sulla riproduzione.
  - Per le stazioni radio FM selezionate, consente di visualizzare le informazioni RDS (se disponibili).
- ⑧ **SLEEP/TIMER**
  - Consente di impostare lo spegnimento automatico.
  - Consente di impostare la sveglia.
- ⑨ **CLOCK**
  - Consente di impostare l'orologio.
- Consente di visualizzare le informazioni sull'ora.
- ⑩ **PROG**
  - Consente di programmare i brani.
  - Consente di programmare le stazioni radio.
- ⑪ 
  - Consente di disattivare o ripristinare il volume.
- ⑫ **SOUND**
  - Consente di selezionare un effetto sonoro predefinito.
- ⑬ **+/-**
  - Consentono di regolare il volume.
- ⑭ 
  - Riproduzione ripetuta di un brano/tutti i brani.
- ⑮ 
  - Consente di interrompere la riproduzione o eliminare un programma.
- ⑯ 
  - Consente di avviare, mettere in pausa o riavviare la riproduzione.
- ⑰ **USB**
  - Premere per selezionare la sorgente USB.
- ⑱ **PAIRING**
  - Premere per selezionare la sorgente BT (Bluetooth).
  - In modalità Bluetooth con due dispositivi collegati, tenere premuto per 3 secondi per scollegare il dispositivo non in riproduzione, quindi passare alla modalità di associazione.
  - In modalità Bluetooth con un unico dispositivo collegato, tenere premuto per 3 secondi per accedere alla modalità di associazione.



# 3 Guida introduttiva

## ! Attenzione

- L'uso dei comandi, delle impostazioni o delle esecuzioni delle procedure diverso da quanto indicato nel presente documento potrebbe provocare l'esposizione al laser pericolose o altri funzionamenti nocivi.

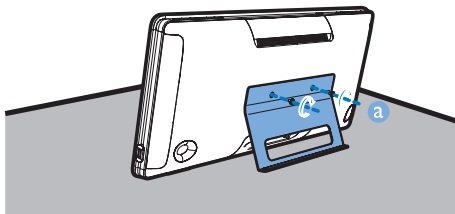
Seguire sempre le istruzioni di questo capitolo in sequenza.

Quando si contatta Philips, verrà richiesto il numero del modello e il numero di serie dell'apparecchio. Il numero di modello e il numero di serie si trovano sul retro dell'apparecchio. Annotare i numeri qui:

N° modello \_\_\_\_\_

N° di serie \_\_\_\_\_

## Posizionare il dispositivo



## \* Suggerimento

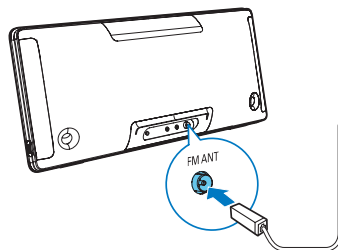
- Consultare la scheda per il montaggio a parete allegata per informazioni su come montare l'altoparlante a parete.

## Collegamento dell'antenna FM

## \* Suggerimento

- Per una ricezione ottimale, allungare e regolare la posizione dell'antenna.
- Per una migliore ricezione stereo FM, collegare un'antenna FM esterna alla presa FM ANT.

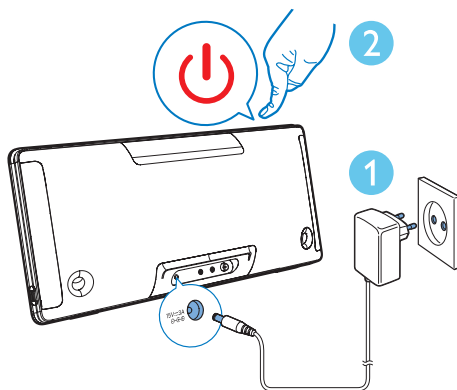
- Collegare l'antenna FM in dotazione alla presa FM ANT sul retro dell'unità.



## Collegamento dell'alimentazione

## ! Attenzione

- Rischio di danni al prodotto! Assicurarsi che la tensione dell'alimentazione corrisponda a quella indicata sul retro dell'unità principale.
- Rischio di scosse elettriche! Prima di collegare l'adattatore di alimentazione CA, accertarsi che il convertitore dell'adattatore sia saldamente fissato. Quando si scollega l'alimentatore CA, staccare sempre la spina dalla presa; non tirare mai il cavo.
- Prima di collegare il cavo di alimentazione CA, accertarsi di aver eseguito tutti gli altri collegamenti.



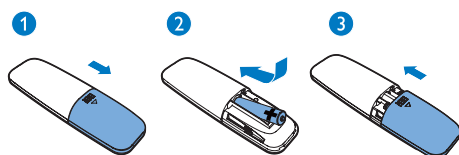
## Preparazione del telecomando

### ! Attenzione

- Rischio di danni al prodotto! Quando non si utilizza il telecomando per lunghi periodi, rimuovere le batterie.

### Inserimento della batteria del telecomando:

- 1 Aprire il coperchio del vano batteria.
- 2 Inserire la batteria AAA in dotazione rispettando la polarità (+/-) come indicato.
- 3 Chiudere il coperchio del vano batteria.



## Impostazione dell'orologio

- 1 In modalità standby, tenere premuto **CLOCK** sul telecomando per tre secondi.  
↳ Viene visualizzato il formato orario [24H] o [12H].
- 2 Premere **◀◀ / ▶▶** (o +/-) per selezionare il formato orario [24H] o [12H].
- 3 Premere **CLOCK** per confermare.  
↳ Le cifre dell'ora iniziano a lampeggiare.
- 4 Premere **◀◀ / ▶▶** (o +/-) per selezionare l'ora, quindi **CLOCK** per confermare.  
↳ Le cifre dei minuti iniziano a lampeggiare.
- 5 Premere **◀◀ / ▶▶** (o +/-) per selezionare i minuti, quindi **CLOCK** per confermare.  
↳ SYNC OFF viene visualizzato.
- 6 Premere **◀◀ / ▶▶** (o +/-) per selezionare SYNC ON o SYNC OFF, quindi premere **CLOCK** per confermare.

- ↳ Se è stato selezionato SYNC ON, viene avviata la sincronizzazione automatica dell'orologio quando si ascolta una stazione RDS che trasmette segnali orari.

### ✱ Suggerimento

- È possibile premere **CLOCK** per visualizzare le informazioni relative all'ora quando l'unità è accesa.

## Accensione

- Premere **⏻**.  
↳ L'unità passa all'ultima sorgente selezionata.  
↳ Le spie dell'intensità del segnale lampeggiano per alcuni secondi finché l'unità non si riavvia.

## Passaggio alla modalità standby

- Per impostare la modalità standby sull'unità, premere nuovamente **⏻**.  
↳ L'orologio (se impostato) viene visualizzato sul display.

### Passaggio alla modalità ECO:

- Tenere premuto **⏻** per più di 3 secondi.  
↳ Il pannello del display si attenua.

### ☰ Nota

- L'unità passa in modalità ECO dopo essere rimasta per 15 minuti in modalità standby.
- In modalità di gruppo, l'unità non passa alla modalità ECO automaticamente.

### Per passare dalla modalità standby alla modalità ECO:

- Tenere premuto **⏻** per più di 3 secondi.

# 4 Riproduzione

## Riproduzione in modalità mono

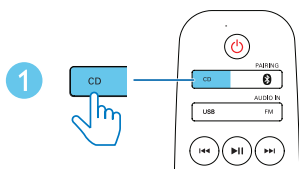
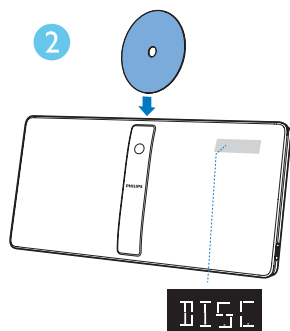
**Modalità mono:** la modalità mono indica che l'altoparlante non è raggruppato con un altro altoparlante Multiroom compatibile izzylink. Al contrario, viene utilizzato come altoparlante autonomo.

## Riproduzione da disco

### Nota

- Verificare che il disco contenga file audio riproducibili.

- 1 Premere **CD** per selezionare la modalità **DISC**.
- 2 Inserire un disco nel vassoio con la parte stampata rivolta verso l'alto.  
↳ La riproduzione viene avviata automaticamente. In caso contrario, premere **▶||**.

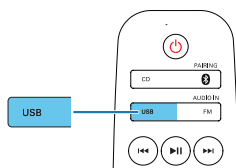
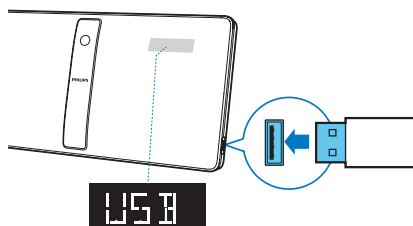


## Riproduzione USB

### Nota





- Verificare che il dispositivo USB contenga file audio riproducibili (vedere 'Informazioni sul prodotto' a pagina 20).

- 1 Premere **USB** per selezionare la sorgente **USB**.
- 2 Inserire un dispositivo USB nella presa . ↳ La riproduzione viene avviata automaticamente. In caso contrario, premere **▶||**.



## Controllo della riproduzione

- ▲ / ▼** Selezionare una cartella.
- ◀◀ / ▶▶** Premendo i tasti si passa al brano precedente/successivo. Tenerli premuti per andare indietro/avanti all'interno di un brano.




	Consente di mettere in pausa o riavviare la riproduzione.
	Interruzione della riproduzione.
	Riproduzione ripetuta di un brano/tutti i brani.
	Riproduzione di brani in ordine casuale. (non valido per i brani programmati).

## Passaggio al brano desiderato

Per i CD:







Premere  /  per selezionare un altro brano.

Per dischi MP3 e USB:

- 1 Premere **ALBUM/PRESET**  /  per selezionare un album o una cartella.
- 2 Premere  /  per selezionare un brano o un file.

## Programmazione dei brani

È possibile programmare un massimo di 20 brani.

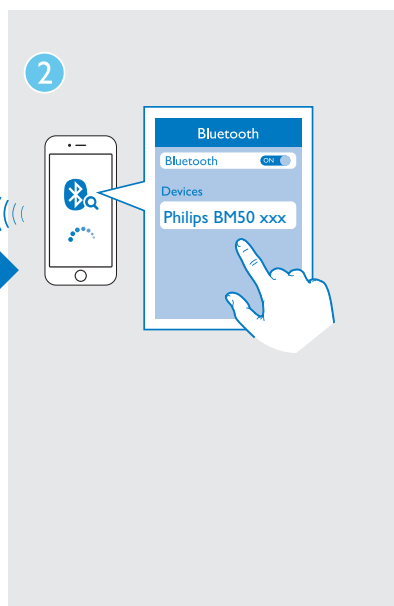
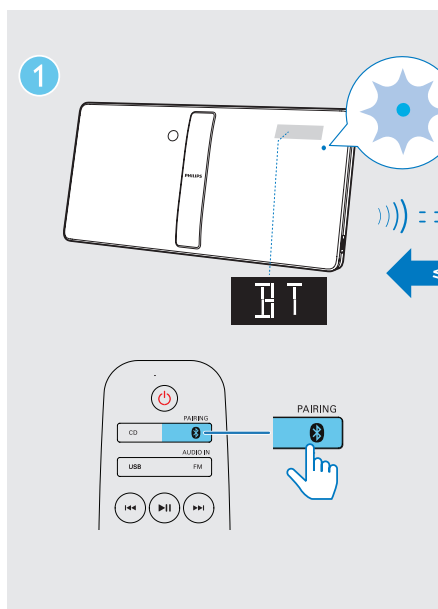
- 1 Interrompere la riproduzione, quindi premere **PROG** per attivare la modalità di programmazione.
- 2 Per i brani MP3, premere **ALBUM/PRESET**  /  per selezionare un album.
- 3 Premere  /  per selezionare un brano, quindi premere **PROG** per confermare.
- 4 Ripetere i passaggi 2 e 3 per la programmazione di altri brani.
- 5 Premere  per visualizzare i brani programmati.
  - Per cancellare il programma, interrompere la riproduzione, quindi premere .

## Riproduzione da dispositivi abilitati Bluetooth

### Nota

- Prima di associare un dispositivo a questa unità, leggere il relativo manuale dell'utente per verificarne la compatibilità Bluetooth.
- Non è garantita la compatibilità con tutti i dispositivi Bluetooth.
- Qualsiasi ostacolo tra l'unità e il dispositivo può ridurre la portata di funzionamento.
- L'effettiva portata di funzionamento tra questa unità e il dispositivo Bluetooth è di circa 10 metri (30 piedi).
- L'unità può memorizzare fino a due dispositivi Bluetooth precedentemente collegati.

Per ascoltare la musica attraverso l'altoparlante in modalità wireless, è necessario associare il dispositivo Bluetooth all'unità.



- 1 Premere **Ⓟ /PAIRING** per selezionare la sorgente **Bluetooth**.
  - ↳ Viene visualizzato **[BT]** (Bluetooth).
  - ↳ La spia Bluetooth lampeggia in blu.
- 2 Sul dispositivo che supporta la tecnologia A2DP (Advanced Audio Distribution Profile), abilitare la funzione Bluetooth e ricercare i dispositivi Bluetooth che possono essere associati (fare riferimento al manuale dell'utente del dispositivo).
- 3 Selezionare **"Philips BM50 xxx"** sul dispositivo Bluetooth e, se necessario, inserire "0000" come password per l'associazione.
  - ↳ Se l'associazione e la connessione vengono stabilite correttamente, la spia Bluetooth diventa blu fissa e il sistema emette un segnale acustico.
  - ↳ Viene visualizzato **"BT"**.

- 4 Riprodurre la musica sul dispositivo connesso.
  - ↳ La musica viene riprodotta dal dispositivo Bluetooth all'unità.
  - Se non si riesce a trovare **"Philips BM50 xxx"** oppure non è possibile stabilire un'associazione con l'unità, tenere premuto **Ⓟ /PAIRING** per tre secondi finché non viene emesso un segnale acustico singolo per accedere alla modalità di associazione.

#### Per disconnettere l'attuale dispositivo abilitato Bluetooth:

- Disattivare la funzione Bluetooth sul dispositivo.

## Ascolto della radio



### Suggerimento

- Posizionare l'antenna a debita distanza da TV o altre sorgenti di radiazioni.
- Accertarsi di aver collegato l'antenna FM in dotazione.
- Per una ricezione ottimale, allungare e regolare la posizione dell'antenna.

### Sintonizzazione su una stazione radio

- 1 Premere più volte **FM/AUDIO IN** per selezionare la sorgente sintonizzatore.
- 2 Tenere premuto **◀◀ / ▶▶** per tre secondi.  
↳ La radio si sintonizza automaticamente su una stazione con un segnale forte.
- 3 Ripetere il passaggio 2 per sintonizzare stazioni aggiuntive.

Per sintonizzarsi su una stazione con segnale debole:

- Premere ripetutamente **◀◀ / ▶▶** fino a che non si ottiene una ricezione ottimale.

### Memorizzazione automatica delle stazioni radio FM



### Nota

- È possibile programmare un massimo di 30 stazioni radio preimpostate (FM).

- 1 In modalità sintonizzatore, tenere premuto **PROG** per più di due secondi per attivare la modalità di programmazione automatica.  
↳ Viene visualizzato **[AUTO]**.  
↳ Viene trasmessa automaticamente la prima stazione radio programmata.
- 2 Premere **ALBUM/PRESET ▲ / ▼** per selezionare una stazione preimpostata.

### Memorizzazione manuale delle stazioni radio FM

- 1 Consentono di sintonizzarsi su una stazione radio FM.

- 2 Premere **PROG** per attivare la modalità di programmazione.  
↳ La scritta **[PROG]** (programma) lampeggia.
- 3 Premere più volte **ALBUM/PRESET ▲ / ▼** per selezionare un numero preimpostato.
- 4 Premere nuovamente **PROG** per confermare.  
↳ Viene visualizzata la frequenza della stazione preimpostata.
- 5 Ripetere i passaggi descritti sopra per memorizzare altre stazioni FM.



### Nota

- Per rimuovere una stazione preimpostata, salvare un'altra stazione al suo posto.

### Scelta di una stazione radio preimpostata

- In modalità FM, premere **ALBUM/PRESET ▲ / ▼** per selezionare una stazione radio preimpostata.

### Visualizzazione delle informazioni RDS

RDS (Radio Data System, Sistema Dati Radio), è un servizio che consente alle stazioni FM di visualizzare ulteriori informazioni.

- 1 Sintonizzarsi su una stazione RDS.
- 2 Premere più volte **DISPLAY/RDS** per far scorrere le informazioni seguenti (se disponibili):  
↳ Servizio di programmazione  
↳ Tipo di programma, ad esempio **[NEWS]** (notizie), **[SPORT]** (sport), **[POP M]** (musica pop)...  
↳ Messaggio di testo della radio  
↳ Time (Ora)

## Selezione della trasmissione stereo/mono

### Nota

- La trasmissione stereo è l'impostazione predefinita per la modalità sintonizzatore.
  - Al fine di migliorare la ricezione delle stazioni con segnali deboli, impostare l'audio mono.
- In modalità sintonizzatore FM, premere ►|| per passare dalla trasmissione mono a quella stereo e viceversa.
- ↳ [STEREO] (Stereo) viene visualizzato quando la stazione radio trasmette in stereo.

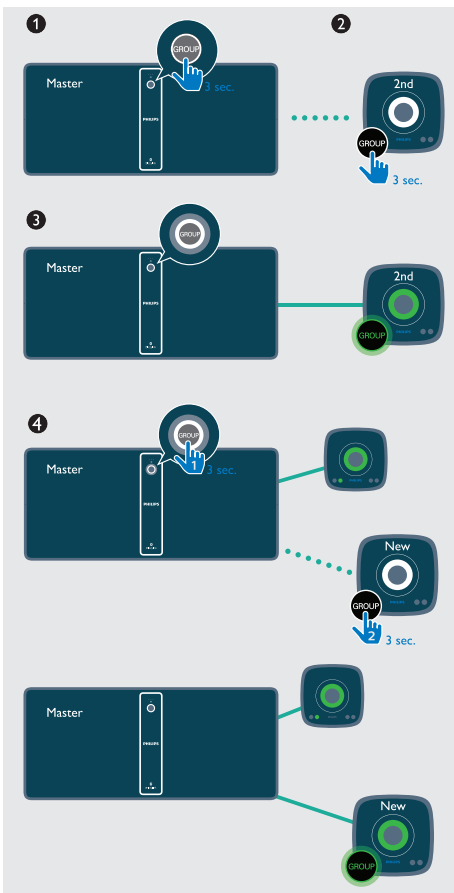
## Riproduzione in modalità di gruppo

**Modalità di gruppo:** se si dispone di più altoparlanti Multiroom compatibili izzylink, è possibile creare un gruppo e riprodurre la musica tramite tale gruppo simultaneamente. Per utilizzare questa funzione, è necessario acquistare più altoparlanti Multiroom compatibili izzylink.

### Nota

- È possibile creare un gruppo composto da massimo cinque altoparlanti, di cui uno con funzione principale e quattro come secondari.
- Nelle illustrazioni riportate di seguito, BM5 (come mostrato a destra di ogni illustrazione) viene utilizzato come esempio per la creazione di un gruppo con BM50.

## Creazione di un gruppo



### Nota

- Quando si crea un gruppo, il primo altoparlante in cui si attiva la funzione di gruppo funzionerà come principale.

- 1** Tenere premuto **GROUP** sul primo altoparlante per 3 secondi (altoparlante principale).
- 2** Tenere premuto **GROUP** su un secondo altoparlante per 3 secondi (altoparlante secondario).

- 3 Attendere da 15 a 30 secondi per la configurazione della connessione.
- 4 Ripetere i passaggi da 1 a 3 per aggiungere altri altoparlanti secondari, uno alla volta.

#### Nota

- Puoi aggiungere solo un altoparlante secondario alla volta. Quando si aggiunge un altoparlante secondario, innanzitutto tenere premuto **GROUP** sull'altoparlante principale finché la spia sul pulsante non lampeggia e l'altoparlante emette un segnale acustico.
- Se l'indicatore dell'intensità del segnale su un altoparlante secondario è debole, avvicinarlo all'altoparlante principale.

È possibile sia creare un nuovo gruppo sia aggiungere uno dei seguenti altoparlanti al gruppo già esistente:

- altoparlante con impostazioni predefinite;
- altoparlante principale senza altoparlante secondario collegato;
- altoparlante secondario non collegato all'altoparlante principale (con spia **GROUP** lampeggiante)

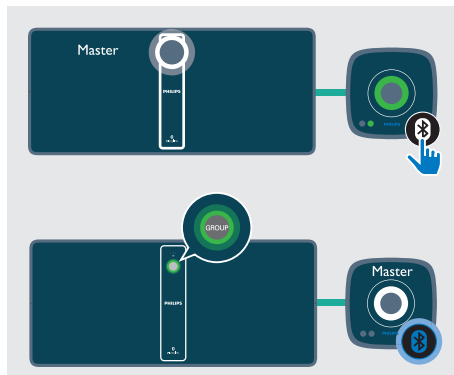
## Riproduzione dall'altoparlante principale a tutto il gruppo

#### Nota

- In modalità Bluetooth, la riproduzione musicale si interrompe quando è in arrivo una chiamata o durante una registrazione video in corso sul telefono cellulare collegato.
- Se questo altoparlante (BM50) svolge la funzione di altoparlante principale, selezionare una sorgente e riprodurre tramite l'intero gruppo di altoparlanti.

## Modifica del dispositivo principale

È possibile modificare con facilità il dispositivo principale di un gruppo. Ad esempio, in modalità Bluetooth, quando il telefono cellulare perde la connessione con l'altoparlante principale, è possibile impostare l'altoparlante secondario più vicino come principale.



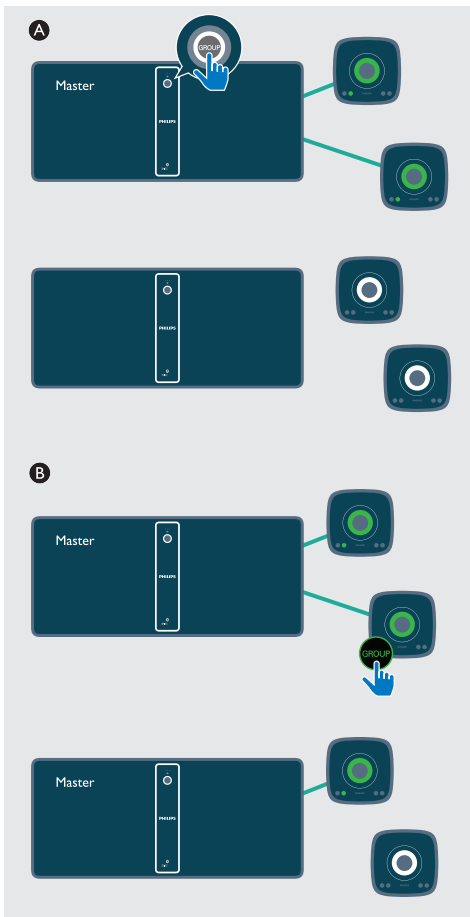
- Premere un tasto sorgente su un altoparlante secondario per farlo diventare altoparlante principale.

#### Nota

- Associare il dispositivo mobile con il nuovo altoparlante principale se l'associazione non è stata effettuata in precedenza.



## Passaggio alla modalità singola



- Ⓐ Premere **GROUP** sull'altoparlante principale per attivare la modalità singola.
- ↳ Gli altoparlanti secondari continuano a cercare l'altoparlante principale per 15 minuti fino al timeout.
  - ↳ È possibile creare un nuovo gruppo con gli altoparlanti secondari o premere **GROUP** su uno di essi per attivare la modalità singola.

- Premere nuovamente **GROUP** sull'altoparlante principale per riattivare la modalità gruppo.
- Ⓑ Premere **GROUP** su un altoparlante secondario per passare alla modalità singola. Premere nuovamente **GROUP** per ricollegarli fra loro.

## Ripristino dello stato del gruppo

- In caso di problemi con la creazione di un gruppo, tenere premuto **GROUP** per 8 secondi per effettuare il ripristino.

# 5 Regolazione dell'audio

Le operazioni seguenti sono valide per tutti i supporti compatibili.

---

## Selezione di un effetto sonoro predefinito

- Premere ripetutamente **SOUND** per selezionare un effetto audio predefinito.
  - **Bilanciato**(bilanciato), **Warm**(Caldo), **Bright**(vivace), **Clear**(nitido) e **Powerful**(potente).


---

## Regolazione del livello del volume

- Sul telecomando, premere più volte **+/-**.
- Premere più volte **VOL+/VOL-** sull'unità principale.

---

## Disattivazione dell'audio

- Premere  per disattivare o ripristinare l'audio.

## 6 Altre funzioni

### Impostazione della sveglia

Questa unità può essere utilizzata come sveglia. Come sorgente della sveglia è possibile selezionare la modalità **DISC**, **USB** o **TUNER**.

#### Nota

- Assicurarsi di aver impostato l'orologio correttamente.

- 1 In modalità standby, tenere premuto **SLEEP/TIMER** per tre secondi.
- 2 Premere **◀◀ / ▶▶** più volte per selezionare una sorgente della sveglia (**DISC**, **USB** o **TUNER**).
- 3 Premere **SLEEP/TIMER** per confermare.  
↳ Le ore iniziano a lampeggiare.
- 4 Ripetere i passaggi 2 e 3 per impostare l'ora, i minuti della sveglia e regolarne il volume.

#### Nota

- Se entro 90 secondi non viene premuto alcun tasto, l'unità esce automaticamente dalla modalità di impostazione del timer.

#### Per attivare/disattivare la sveglia:

- Premere **SLEEP/TIMER** ripetutamente per visualizzare le informazioni sulla sveglia e attivare o disattivare la sveglia stessa.  
↳ Se il timer è attivo, viene visualizzato **[TIMER]** (timer).  
↳ Se il timer viene disattivato, viene visualizzato **[TIMER OFF]** (timer spento) e **[TIMER]** (timer) scompare.

#### Suggerimento

- Se non viene rilevato alcun disco o dispositivo USB, il sistema utilizza FM come sorgente della sveglia predefinita.

### Impostazione del timer di spegnimento

- Premere **SLEEP/TIMER** per impostare il numero di minuti prima che l'unità si spenga automaticamente:
  - **[SLP 120]**
  - **[SLP 90]**
  - **[SLP 60]**
  - **[SLP 45]**
  - **[SLP 30]**
  - **[SLP 15]**
  - **[SLP OFF]**

#### Suggerimento

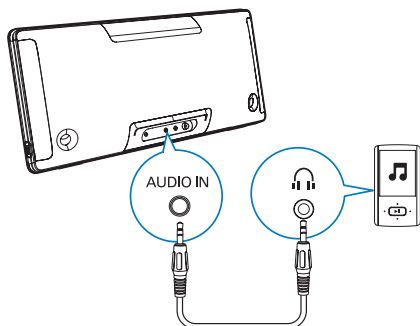
- È possibile impostare lo spegnimento automatico solo quando l'unità è accesa.

### Riproduzione da un dispositivo esterno

Attraverso questa unità è inoltre possibile ascoltare un dispositivo esterno tramite cavo audio da 3,5 mm.

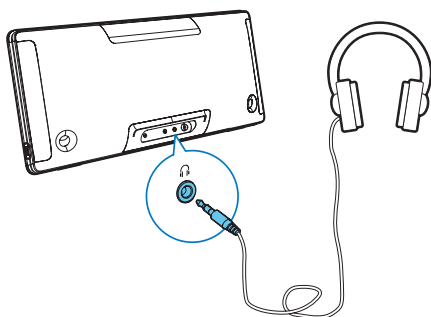
- 1 Premere più volte **FM/AUDIO IN** per selezionare la sorgente **AUDIO IN**.
- 2 Collegare un cavo audio (non in dotazione) tra:
  - la presa **AUDIO IN** (3,5 mm) sull'unità e
  - la presa per cuffie/**LINE OUT** su un dispositivo esterno.

- 3 Avviare la riproduzione della musica dal dispositivo collegato (vedere il manuale dell'utente pertinente).



## Ascolto tramite cuffie

- Collegare le cuffie (non fornite in dotazione) alla presa  $\Omega$ .



## Aggiornamento del firmware

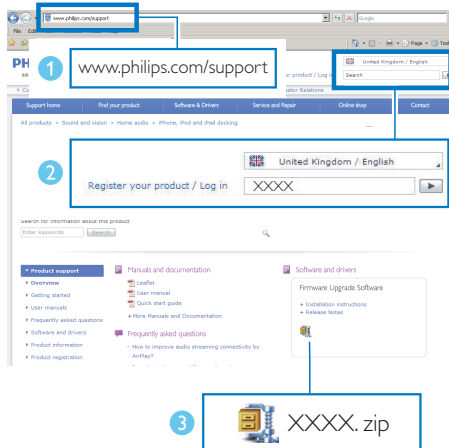
### Avvertenza

- Collegare sempre l'altoparlante all'alimentazione CA per eseguire l'aggiornamento del firmware.
- Non spegnere l'altoparlante o scollegare il dispositivo di memorizzazione USB prima del completamento dell'aggiornamento del firmware.

### Nota

- Accertarsi che la chiavetta USB sia formattata secondo lo standard FAT16/32.

- Sul PC/Mac, andare all'indirizzo [www.philips.com/support](http://www.philips.com/support).
- Inserire il numero di modello per trovare i file di aggiornamento del firmware più recenti.



- Decomprimere e salvare i file di aggiornamento nella directory principale di una chiavetta USB.
- Premere **USB** per selezionare la sorgente **USB**, quindi collegare la chiavetta USB nella presa USB sul retro dell'altoparlante.
- Non rimuovere la chiavetta USB e attendere per circa 3-4 minuti per il completamento dell'aggiornamento del firmware.
  - ↳ Durante l'aggiornamento del firmware, viene visualizzato **UPGRADE** sul display.
  - ↳ Una volta completato l'aggiornamento del firmware, viene visualizzato **SUCCESS** sul display.

- 6 Scollegare il cavo di alimentazione CA dell'altoparlante e rimuovere la chiavetta USB.
- 7 Collegare l'alimentazione CA e accendere nuovamente l'altoparlante.



#### Suggerimento

- Una volta completato l'aggiornamento, ricordarsi di eliminare i file di aggiornamento dalla chiavetta USB.

# 7 Informazioni sul prodotto



## Nota

- Le informazioni relative al prodotto sono soggette a modifiche senza preavviso.

## Specifiche

### Amplificatore

Potenza caratteristica in uscita	2 x 20 W RMS
Risposta in frequenza	63 -20 KHz, +/-3 dB
Distorsione totale armonica	< 1% (1 kHz)
Rapporto segnale/ rumore (pesato "A")	>72 dBA
AUDIO IN	650 mV RMS 22 kohm

### Disco

Tipo laser	Semiconduttore
Diametro disco	12 cm
Supporto disco	CD-DA, CD-R, CD-RW, MP3-CD
Audio DAC	24 Bit/44,1 kHz
Distorsione totale armonica	< 1% (1 kHz)
Risposta in frequenza	63 Hz - 20 kHz, ±3 dB
Rapporto segnale/ rumore	>72 dBA

### Bluetooth

Versione Bluetooth	V2.1 + EDR
--------------------	------------

Banda di frequenza Bluetooth	Banda ISM da 2,402 GHz ~ 2,48 GHz
Portata	10 m (spazio libero)

### USB

Versione USB diretta	2.0 a velocità piena
----------------------	----------------------

### Sintonizzatore (FM)

Gamma di sintonizzazione	87,5-108 MHz
Griglia di sintonizzazione	50 kHz
Stazioni preimpostate	30
Sensibilità	
- Mono, rapporto segnale/rumore	< 22 dBf
- Stereo, rapporto segnale/rumore	< 43 dBf
Selettività di ricerca	< 28 dBf
Distorsione totale armonica	< 3%
Rapporto segnale/ rumore	> 55 dBA

### Altoparlanti

Impedenza altoparlanti	6 ohm
Driver altoparlanti	2,5 pollici

### Informazioni generali

Alimentazione CA	Modello: AS600-150-AD300 Ingresso: 100-240 V~, 50/60 Hz, 1,5 A Uscita: CC 15,0V, 3 A
Consumo energetico	Modalità di accensione: < 16 W Modalità ECO: < 0,5 W

Dimensioni (lxpxa)	
- Unità principale (L x A x P)	500x218x112 mm
Peso	
- Unità principale	2,9 kg

## Informazioni sulla riproducibilità USB

- Formato file supportato: MP3 (\*.mp3)
- Velocità di trasmissione MP3 supportata: 32-320kbps CBR e VBR.
- File system USB supportato: FAT12, FAT16, FAT32 (dimensioni settore: 512 byte)

## Formati disco MP3 supportati

- ISO9660, Joliet
- Numero massimo di titoli: 128 (in base alla lunghezza del nome file)
- Numero massimo di album: 99
- Frequenze di campionamento supportate: 32 kHz, 44,1 kHz, 48 kHz
- Velocità di trasmissione supportate: 32~256 (kbps), velocità di trasmissione variabili

## Tipi di programma RDS

NOTYPE	Nessun tipo di programma RDS
NEWS (Notizie)	Notiziari
AFFAIRS	Politica e attualità
INFO	Programmi speciali di carattere divulgativo
SPORT	Sport
EDUCATE	Istruzione e formazione avanzata
DRAMA	Letteratura e commedie radiofoniche

CULTURE	Cultura, religione e società
SCIENCE	Scienza
VARIED	Programmi di intrattenimento
POP M	Musica pop
ROCK M	Musica rock
MOR M	Musica leggera
LIGHT M	Musica classica leggera
CLASSICS	Musica classica
OTHER M	Programmi musicali speciali
WEATHER	Previsioni del tempo
FINANCE	Finanza
CHILDREN	Programmi per bambini
SOCIAL	Programmi di carattere sociale
RELIGION	Religione
PHONE IN	Programmi con telefonate in diretta
TRAVEL	Viaggi
LEISURE	Divertimento
JAZZ	Musica jazz
COUNTRY	Musica country
NATION M	Musica folkloristica
OLDIES	Musica revival
FOLK M	Musica folk
DOCUMENT	Documentari
TES	Prova sveglia
ALARM	Sveglia

# 8 Risoluzione dei problemi



## Avvertenza

- Non rimuovere il rivestimento dell'unità per nessun motivo.

Al fine di mantenere valida la garanzia, non tentare di riparare da soli l'unità.

Se si verificano problemi quando si utilizza il dispositivo, consultare l'elenco riportato di seguito prima di richiedere l'assistenza. Se il problema persiste, consultare il sito Web di Philips ([www.philips.com/support](http://www.philips.com/support)). Quando si contatta Philips, assicurarsi di avere il dispositivo nelle vicinanze e di disporre del numero di modello e del numero di serie.

### Assenza di alimentazione

- Accertarsi che il cavo di alimentazione CA del dispositivo sia collegato correttamente.
- Assicurarsi che venga erogata corrente dalla presa CA.
- Il sistema è dotato di una funzione di risparmio energetico, grazie alla quale si spegne automaticamente 15 minuti dopo il termine della riproduzione di un brano se non viene effettuata alcuna operazione.

### Assenza di audio o audio scarso

- Regolare il volume.

### Nessuna risposta dall'unità

- Passare alla sorgente AUDIO IN, quindi tenere premuto **■** per più di 8 secondi per ripristinare le impostazioni predefinite dell'unità.
- Scollegare e ricollegare la spina di alimentazione CA e accendere nuovamente l'unità.

### Alcuni pulsanti sull'unità non funzionano o l'unità non funziona normalmente.

- Potrebbe essere stata attivata inavvertitamente la modalità demo. In questo caso, scollegare il cavo di

alimentazione, tenere premuto **⏻**, quindi collegare nuovamente il cavo di alimentazione. Tenere premuto il pulsante per 15 secondi fino a quando tutti gli indicatori lampeggiano per uscire dalla modalità demo. Se il problema persiste, ripetere l'operazione. Quindi, è possibile accendere e utilizzare l'altoparlante normalmente.

### Il telecomando non funziona

- Prima di premere i tasti funzione, selezionare la fonte corretta con il telecomando anziché dall'unità principale.
- Ridurre la distanza tra il telecomando e l'unità.
- Inserire la batteria con le polarità (segni +/–) allineate come indicato.
- Sostituire la batteria.
- Puntare il telecomando in direzione del sensore sulla parte anteriore dell'unità.

### Disco assente

- Inserire un disco.
- Accertarsi che il disco sia inserito con il lato stampato rivolto verso l'alto.
- Attendere che la condensa dell'umidità presente sulla lente sia scomparsa.
- Sostituire o pulire il disco.
- Utilizzare un CD finalizzato o il formato disco corretto.

### Impossibile visualizzare alcuni file nel dispositivo USB

- Il numero di cartelle o file contenuti nel dispositivo USB supera il limite massimo consentito. Ciò non costituisce un malfunzionamento del dispositivo.
- I formati di questi file non sono supportati.

### Dispositivo USB non supportato

- Il dispositivo USB non è compatibile con l'unità. Provare a utilizzarne un altro.

### Scarsa ricezione radio

- Aumentare la distanza tra l'unità e il TV o altre sorgenti di radiazioni.
- Collegare ed estendere completamente l'antenna in dotazione.



**La riproduzione di musica non è disponibile sull'unità anche se la connessione Bluetooth è avvenuta correttamente.**

- Il dispositivo non può essere utilizzato per riprodurre musica attraverso l'unità in modalità wireless.

**Dopo aver connesso un dispositivo abilitato Bluetooth la qualità dell'audio è insoddisfacente.**

- La ricezione Bluetooth è scarsa. Spostare il dispositivo avvicinandolo all'unità o rimuovere eventuali ostacoli tra loro.

**Il Bluetooth non può essere collegato con quest'unità.**

- Il dispositivo non supporta i profili richiesti dall'unità.
- La funzione Bluetooth del dispositivo non è abilitata. Fare riferimento al manuale dell'utente del dispositivo per scoprire come abilitare la funzione.
- Questa unità non è in modalità di associazione.
- L'unità è già connessa a un altro dispositivo abilitato Bluetooth. Disconnettere quel dispositivo e poi provare di nuovo.

**Il telefono cellulare associato continua a connettersi e disconnettersi.**

- La ricezione Bluetooth è scarsa. Spostare il dispositivo avvicinandolo all'unità o rimuovere eventuali ostacoli tra loro.
- Alcuni telefoni cellulari potrebbero connettersi e disconnettersi costantemente quando si effettua o si termina una chiamata. Questo non indica un malfunzionamento dell'unità.
- In alcuni dispositivi, la connessione Bluetooth viene disattivata automaticamente per aumentare la durata della batteria. Questo non indica un malfunzionamento dell'unità.

**Il timer non funziona**

- Impostare correttamente l'ora.
- Attivare il timer.

**L'impostazione orologio/timer si è cancellata**

- Si è verificata un'interruzione di alimentazione o il cavo di alimentazione è stato scollegato. Ripristinare l'orologio/timer.

**Connessione di gruppo non riuscita**

- Avvicinare l'altoparlante secondario a quello principale.
- Puoi aggiungere solo un altoparlante secondario alla volta.
- Non è possibile raggruppare più di quattro altoparlanti con quello principale.
- L'altoparlante principale potrebbe essere passato alla modalità mono.

## 9 Avviso

Qualsiasi modifica o intervento su questo dispositivo, se non espressamente consentito da Gibson Innovations, può invalidare il diritto dell'utente all'uso dello stesso.

# CE | 588

### Dichiarazione di conformità

Con la presente, Gibson Innovations dichiara che questo prodotto è conforme ai requisiti essenziali e ad altre disposizioni correlate della Direttiva 1999/5/CE. La Dichiarazione di conformità è presente sul sito [www.philips.com/support](http://www.philips.com/support).

#### Smaltimento di prodotti e batterie obsolete



Questo prodotto è stato progettato e realizzato con materiali e componenti di alta qualità, che possono essere riciclati e riutilizzati.



Questo simbolo indica che il prodotto è conforme alla Direttiva europea 2012/19/UE.



Questo simbolo indica che il prodotto contiene batterie conformi alla Direttiva europea 2013/56/UE e che quindi non possono essere smaltite con i normali rifiuti domestici. Informarsi sul sistema di raccolta differenziata in vigore per i prodotti elettrici ed elettronici nella zona in cui si desidera smaltire il prodotto.

Seguire le normative locali e non smaltire mai il prodotto e le batterie con i normali rifiuti domestici. Il corretto smaltimento delle batterie e dei prodotti non più utilizzabili aiuta a prevenire l'inquinamento ambientale e possibili danni alla salute.

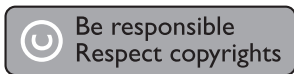
#### Rimozione delle batterie

Per rimuovere le batterie, vedere la sezione relativa all'installazione delle batterie.

#### Informazioni per il rispetto ambientale

L'uso di qualsiasi imballo non necessario è stato evitato. Si è cercato, inoltre, di semplificare la raccolta differenziata, usando per l'imballaggio tre materiali: cartone (scatola), polistirene espanso (materiale di separazione) e polietilene (sacchetti, schiuma protettiva).

Il sistema è composto da materiali che possono essere riciclati e riutilizzati purché il disassemblaggio venga effettuato da aziende specializzate. Attenersi alle norme locali in materia di riciclaggio di materiali per l'imballaggio, batterie usate e apparecchiature obsolete.



Il presente prodotto utilizza una tecnologia di protezione da copia tutelata da alcuni brevetti USA e altri diritti di proprietà intellettuale di Rovi Corporation. Sono proibiti la decodifica e il disassemblaggio.

#### Bluetooth

Il marchio e i logo Bluetooth® sono marchi registrati di proprietà di Bluetooth SIG, Inc., pertanto l'utilizzo di tali marchi da parte di Gibson Innovations Limited è consentito su licenza. Altri marchi e nomi di marchi appartengono ai rispettivi proprietari.

Questo apparecchio è dotato della seguente etichetta:



#### Nota

- La targhetta del modello è situata sul retro del dispositivo.

---

## Offerta scritta

Gibson Innovations Limited offre, con la presente, la possibilità di spedire su richiesta una copia del codice sorgente corrispondente per i pacchetti software open source utilizzati per questo prodotto, per il quale tale offerta è prevista dalle rispettive licenze. Questa offerta è valida fino a tre anni dall'acquisto del prodotto. Per ottenere il codice sorgente, scrivere un'e-mail all'indirizzo [open.source-gi@gibson.com](mailto:open.source-gi@gibson.com). Se si preferisce non utilizzare questo metodo o non si riceve una ricevuta di conferma entro una settimana dall'invio del messaggio a questo indirizzo e-mail, scrivere a Open Source Team, 5/F Philips Electronics Building, 5 Science Park East Avenue, Hong Kong Science Park, Shatin, N. T. Hong Kong.



2016 © Gibson Innovations Limited. All rights reserved.

This product has been manufactured by, and is sold under the responsibility of Gibson Innovations Ltd., and Gibson Innovations Ltd. is the warrantor in relation to this product. Philips and the Philips Shield Emblem are registered trademarks of Koninklijke Philips N.V. and are used under license.

BM50\_10\_UM\_V3.0

