

Alltid redo att hjälpa till

Registrera din produkt och få support på
www.philips.com/support

BM50



Frågor?
Kontakta
Philips



Användarhandbok

PHILIPS

Innehållsförteckning

1 Viktigt	2
Säkerhet	2

2 Ditt mikrosystem	3
Introduktion	3
Förpackningens innehåll	3
Översikt över huvudenheten	4
Översikt över fjärrkontrollen	5

3 Komma igång	7
Placera enheten	7
Ansluta FM-antennen	7
Ansluta strömmen	7
Förbereda fjärrkontrollen	7
Ställa in klockan	8
Slå på	8

4 Spela upp	9
Spela upp i enskilt läge	9
Spela upp i gruppläge	12

5 Justera ljudet	16
Välj en förinställd ljudeffekt.	16
Justera volymnivån	16
Ljud av	16

6 Övriga funktioner	17
Ställa in larmtid	17
Ställa in insomningstimern	17
Lyssna från en extern enhet	17
Använda hörlurar	18
Uppdatera fast programvara	18

7 Produktinformation	19
Specifikationer	19
USB-uppspelningsinformation	20
MP3-skivformat som kan användas	20
RDS-programtyper	20


8 Felsökning	21
---------------------	----

9 Obs!	23
Deklaration om överensstämmelse	23
Skriftligt erbjudande	24

1 Viktigt

Säkerhet

- Se till att det finns tillräckligt med ledigt utrymme för god ventilation runt produkten.
- Använd endast kringutrustning och tillbehör som är godkända av leverantören.
- **VARNING!** Batterianvändning – Undvik batteriläckage, som kan ge upphov till personskada, skada på egendom eller skada på produkten:
 - Sätt i batteriet på rätt sätt enligt markeringarna + och - på produkten.
 - Ta bort batteriet när produkten inte ska användas under en längre tid.
 - Batteriet bör inte utsättas för stark hetta, till exempel solsken eller eld.
- Produkten får inte utsättas för vattendroppar eller vattenstrålar.
- Placera inga potentiellt skadliga föremål på produkten (t.ex. vattenfyllda kärl eller levande ljus).
- Om adaptern används som frånkopplingsenhet ska den vara lätt att komma åt.

 Använd endast den strömförsörjning som finns angiven i användarhandboken.



Varning

- Ta aldrig bort enhetens hölje.
- Smörj aldrig någon del av enheten.
- Placera aldrig produkten ovanpå annan elektrisk utrustning.
- Skydda enheten mot direkt solljus, öppna lågor och värme.
- Titta aldrig på laserstrålen i enheten.
- Se till att du alltid har nätsladden, kontakten och adaptern lättillgängliga så att du kan koppla bort enheten från eluttaget.

Skydda hörseln



Var försiktig

- Du undviker hörselskador genom att använda hörlurarna med hög volym under begränsad tid och ställa in volymen på en säker nivå. Ju högre volym, desto kortare lyssningstid.

Observera följande riktlinjer när du använder hörlurarna.

- Lyssna på rimliga ljudnivåer under rimlig tid.
- Justera inte volymen allteftersom din hörsel anpassar sig.
- Höj inte volymen så mycket att du inte kan höra din omgivning.
- Du bör vara försiktig eller tillfälligt sluta använda hörlurarna i potentiellt farliga situationer.
- Mycket högt ljudtryck från hörlurar kan skada hörseln.

2 Ditt mikrosystem

Gratulerar till din nya produkt och välkommen till Philips! Genom att registrera din produkt på www.philips.com/welcome kan du dra nytta av Philips support.

Introduktion

Med den här enheten kan du:

- lyssna på ljud från skivor; Bluetooth-aktiverade enheter; USB-lagringsenheter och andra externa enheter;
- Lyssna på musik överallt i hemmet genom en grupp av izzylink-kompatibla högtalare för flera rum (medföljer inte);
- lyssna på FM-radiokanaler.

Du kan välja någon av följande ljudeffekter:

- Balanserat, varmt, klart, tydligt och kraftfullt

Enheten fungerar med följande medieformat:

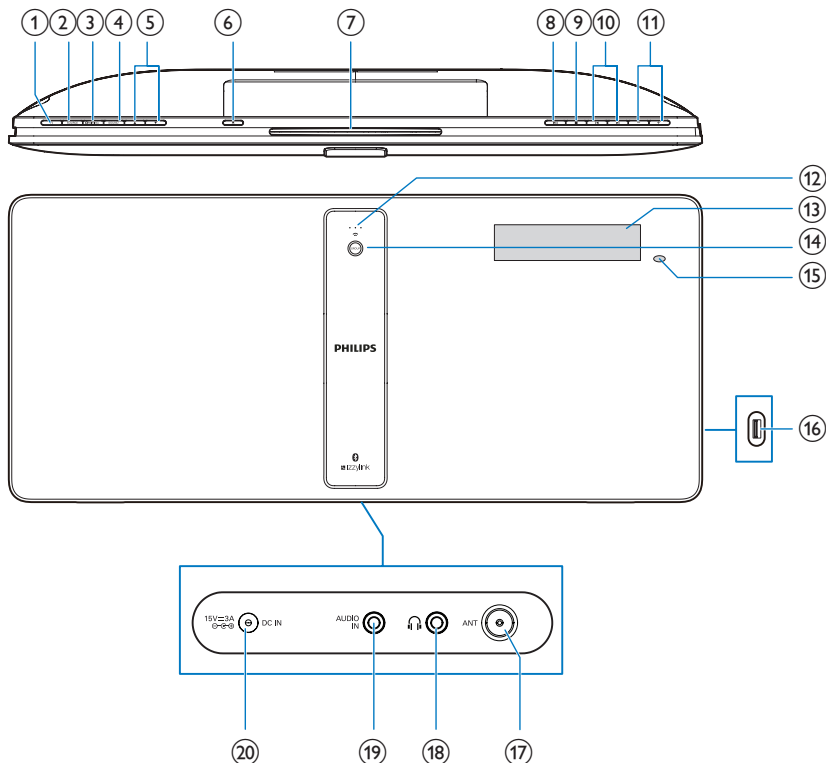


Förpackningens innehåll

Kontrollera och identifiera innehållet i förpackningen:

- Huvudenhet
- 1 FM-trådontenn
- Fjärrkontroll (med två AAA-batterier)
- Tryckt material
- Bordsstativ med skruvar
- Väggh monteringsblad
- Väggh monteringsfäste och skruvar

Översikt över huvudenheten



①

- Slå på eller stäng av enheten.
- Växla till standbyläge eller ECO-läge.

② SOURCE

- Tryck för att välja en källa: DISC, USB, TUNER, BT, AUDIO IN.

③ PAIRING

- I Bluetooth-läge med två enheter anslutna: håll knappen intryckt i tre sekunder för att koppla bort enheten som inte spelar och gå till ihopparningsläge.
- I Bluetooth-läge med en enda enhet ansluten: håll knappen intryckt i tre sekunder för att växla till ihopparningsläge.

④ SET/OK

- Bekräfta valet.

⑤ ▲ / ▼

- Välja en snabbvals kanal (radio).
- Hoppa till föregående/nästa album.

⑥ ▲

- Öppna/stäng skivfacket.

⑦ Skivfack

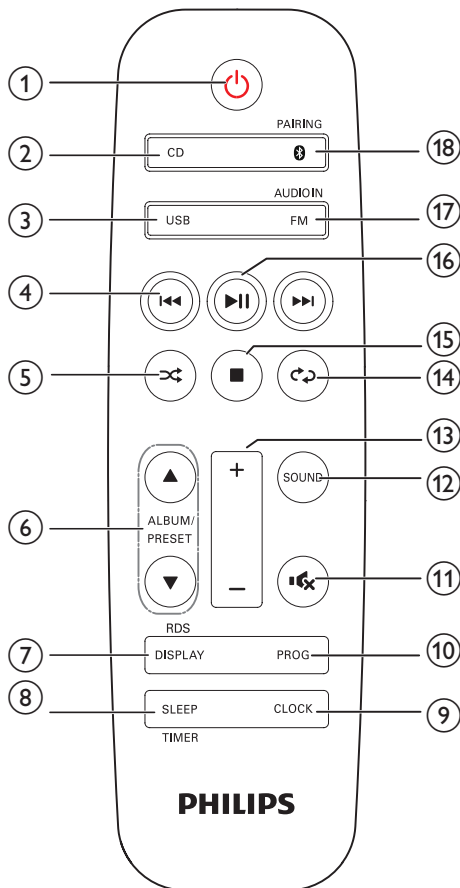
⑧

- Starta, pausa eller återuppta uppspelningen.

⑨

- Stoppa uppspelning eller ta bort ett program.

Översikt över fjärrkontrollen



- 1 **Power**
 - Slå på eller stäng av enheten.
 - Växla till standbyläge eller ECO-läge.
- 2 **CD**
 - Välj skiva som källa.
- 3 **FM/AUDIO IN**
 - Välj källan FM eller AUDIO IN genom att trycka upprepade gånger på den här knappen.

- 10 **Fast Forward/Play/Pause/Reverse**
 - Gå till föregående eller nästa titel, kapitel, spår eller fil.
- 11 **+/-**
 - Justera volymen.
- 12 **Indikator för signalstyrka**
 - Anger gruppanslutningens signalstyrka.
- 13 **Teckenfönster**
- 14 **GROUP-knapp/-indikator**
 - Håll intryckt för att gruppera med en annan izzylink-kompatibel högtalare för flera rum.
 - Tryck för att lämna eller återgå till en grupp.
 - Blinkar grönt under grupperingen.
 - Lyser med fast vitt sken efter grupperingen (för huvudhögtalaren).
 - Lyser med fast vitt sken efter grupperingen (för slvhögtalaren).
 - Blinkar grönt när enheten används som slav och söker efter huvudhögtalaren.
- 15 **IR-sensor**
 - Sensor som tar emot infraröda signaler från fjärrkontrollen.
- 16 **USB-uttag**
 - USB-uttag.
- 17 **FM ANT**
 - FM-antennuttag.
- 18 **Hörlursuttag**
 - Hörlursuttag.
- 19 **AUDIO IN**
 - Ljudingång (3,5 mm) för extern ljudenhet.
- 20 **DC IN**
 - Nätuttag.

④ 

- Hoppa till föregående/nästa spår.
- Sökning i spår/skiva/USB.
- Ställ in en radiokanal.
- Justera tiden.

⑤ 

- Spela upp spår slumpmässigt.

⑥ **ALBUM/PRESET ▲ / ▼**

- Välj en snabbvalskanal (radio).
- Hoppa till föregående/nästa album.

⑦ **DISPLAY/RDS**

- Justera ljusstyrkan för teckenfönstret.
- Visa uppspelningsinformation under uppspelning.
- För valda FM-radiokanaler ska du visa RDS-information (om tillgänglig).

⑧ **SLEEP/TIMER**

- Ställa in insomningstimer.
- Ställ in larmtimer.

⑨ **CLOCK**

- Ställa in klockan.
- Visa klockinformation.

⑩ **PROG**

- Programmera spår.
- Programmera radiokanaler.

⑪ 

- Stäng av eller återställ volym.

⑫ **SOUND**

- Välj en förinställd ljudeffekt.

⑬ **+/-**

- Justera volymen.

⑭ 

- Spela upp ett spår eller alla spår flera gånger.

⑮ 

- Stoppa uppspelning eller ta bort ett program.

⑯ 

- Starta, pausa eller återuppta uppspelningen.

⑰ **USB**

- Tryck om du vill välja USB-källan.

⑱ **PAIRING**

- Tryck här för att välja Bluetooth som källa.
- I Bluetooth-läge med två enheter anslutna: håll knappen intryckt i tre sekunder för att koppla bort enheten som inte spelar och gå till ihoppningsläge.
- I Bluetooth-läge med en enda enhet ansluten: håll knappen intryckt i tre sekunder för att växla till ihoppningsläge.

3 Komma igång

! Var försiktig

- Genom att använda kontrollerna eller justera funktionerna på något sätt som inte beskrivs i den här handboken kan du utsätta dig för farlig laserstrålning eller annan osäker användning.

Följ alltid anvisningarna i det här kapitlet i rätt följd.

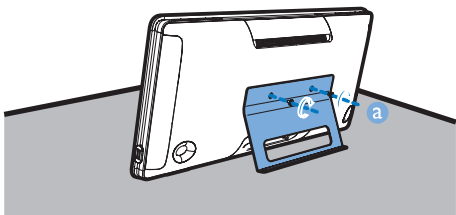
Om du kontaktar Phillips behöver du ange modell- och serienumret till apparaten. Modell- och serienumret finns på apparatens baksida.

Skriv numren här:

Modellnummer _____

Serienr _____

Placera enheten



* Tips

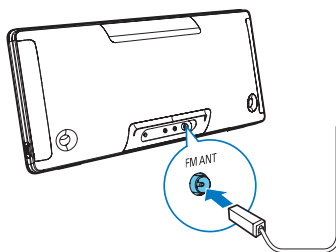
- Se det bifogade väggmonteringsbladet för hur du monterar högtalaren på väggen.

Ansluta FM-antennen

* Tips

- Dra ut och justera antennens placering för bästa möjliga mottagning.
- För bättre FM-stereomottagning ansluter du en extern FM-antenn till **FM ANT**-uttaget.

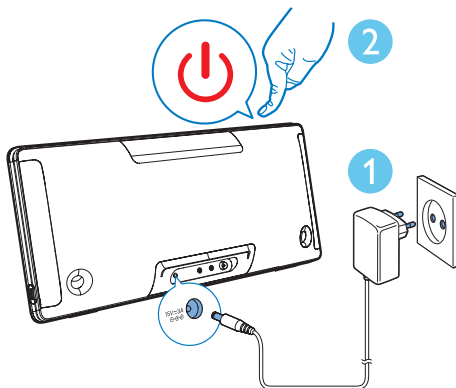
- Anslut den medföljande FM-antennen till **FM ANT**-uttaget på enhetens baksida.



Ansluta strömmen

! Var försiktig

- Risk för produktskada! Kontrollera att nätspänningen motsvarar den spänning som är tryckt på enhetens baksida.
- Risk för elektriska stötar! Innan du ansluter nätdaptern, se till att adapterns omvandlarkontakt sitter fast ordentligt. När du kopplar bort strömadaptern ska du alltid dra i kontakten, aldrig i sladden.
- Se till att alla andra anslutningar har gjorts innan du ansluter strömadaptern.



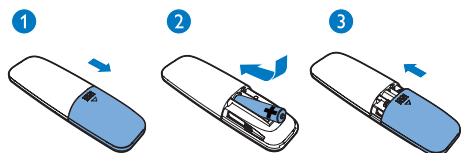
Förbereda fjärrkontrollen

! Var försiktig

- Risk för produktskada! Ta ut batterierna om fjärrkontrollen inte ska användas under en längre period.

Så här sätter du i batteriet till fjärrkontrollen:

- 1 Öppna batterifacket.
- 2 Sätt i det medföljande AAA-batteriet med polerna (+/-) åt rätt håll enligt markeringen.
- 3 Stäng batterifacket.



Ställa in klockan

- 1 Håll **CLOCK** intryckt på fjärrkontrollen i tre sekunder i standbyläget.
↳ Tidsformatet [24H] eller [12H] visas.
- 2 Tryck på **◀◀ / ▶▶** (eller +/-) för att välja [24H]- eller [12H]-format.
- 3 Bekräfta genom att trycka på **CLOCK**.
↳ Timsiffrorna visas och börjar blinka.
- 4 Välj timtid genom att trycka på **◀◀ / ▶▶** (eller +/-) och bekräfta sedan genom att trycka på **CLOCK**.
↳ Minutsiffrorna visas och börjar blinka.
- 5 Välj minuttid genom att trycka på **◀◀ / ▶▶** (eller +/-) och bekräfta sedan genom att trycka på **CLOCK**.
↳ "SYNC OFF" visas.
- 6 Tryck på **◀◀ / ▶▶** (eller +/-) för att välja "SYNC ON" eller "SYNC OFF" och bekräfta genom att trycka på **CLOCK**.
↳ Om du har valt "SYNC ON" startar automatisk klocksynkronisering när du lyssnar på en RDS-kanal som sänder tidssignaler.

Tips

- Du kan trycka på **CLOCK** om du vill visa klockinformation när enheten är påslagen.

Slå på

- Tryck på **⊕**.
↳ Enheten byter till senast valda källa.
↳ Indikatorer för signalstyrka blinkar i några sekunder tills enheten startas.

Växla till standbyläge

- Tryck på **⊕** igen för att sätta enheten i standbyläge.
↳ Klockan visas i fönstret (om den är ställd).

Växla till ECO-läge:

- Håll **⊕** intryckt i mer än 3 sekunder.
↳ Teckenfönstret är nedtonat.

Kommentar

- Enheten växlar till ECO-läge efter 15 minuter i standbyläge.
- I gruppläget kan inte enheten växla till ECO-läge automatiskt.

Så här växlar du mellan standbyläge och ECO-läge:

- Håll **⊕** intryckt i mer än 3 sekunder.

4 Spela upp

Spela upp i enskilt läge

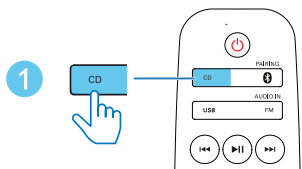
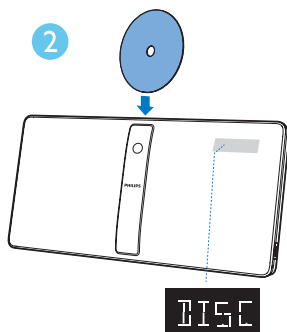
Enskilt läge: Enskilt läge innebär att högtalaren inte är grupperad med någon annan izzylink-kompatibel högtalare för flera rum. Istället används den som fristående högtalare.

Spela upp från skiva

☰ Kommentar

- Kontrollera att skivan innehåller spelbara ljudspår.

- 1 Tryck på **CD** så väljer du källan **DISC**.
- 2 Sätt i en skiva i skivfacket med den tryckta sidan vänd mot dig.
↳ Uppspelningen startar automatiskt. Om inte trycker du på **▶||**.

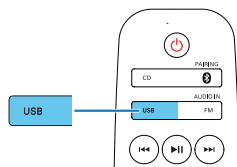
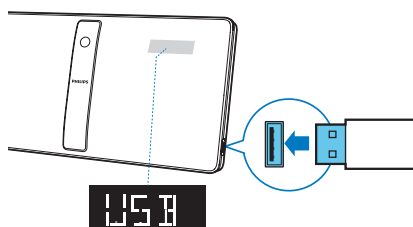


Spela upp från USB

☰ Kommentar


- Kontrollera att USB-enheten innehåller spelbara ljudspår (se 'Produktinformation' på sidan 19).

- 1 Tryck på **USB** om du vill välja **USB**-källan.
- 2 Sätt i en USB-enhet i **↳** -uttaget.
↳ Uppspelningen startar automatiskt. Om inte trycker du på **▶||**.



Kontrollera uppspelning

- ▲ / ▼ Välj en mapp.
- ◀◀ / ▶▶ Tryck för att hoppa till föregående eller nästa spår.
Håll intryckt om du vill söka bakåt/ framåt i ett spår.
- ▶|| Pausa eller återuppta uppspelning.
- Stoppa uppspelning.
- ↻ Spela upp ett spår eller alla spår flera gånger.

-
-  Spela upp spår slumpmässigt.
(Gäller inte för de programmerade spåren.)
-

Hoppa till ett spår

För CD:

Tryck på **◀◀ / ▶▶** och välj ett annat spår.

För MP3-skiva och USB:

- 1 Tryck på **ALBUM/PRESET ▲ / ▼** och välj ett album eller en mapp.
- 2 Tryck på **◀◀ / ▶▶** och välj ett spår eller en fil.

Programmera spår

Du kan programmera högst 20 spår:

- 1 Stoppa uppspelning och tryck sedan på **PROG** för att aktivera programmeringsläget.
- 2 För MP3-spår trycker du på **ALBUM/PRESET ▲ / ▼** och väljer ett album.
- 3 Tryck på **◀◀ / ▶▶** och välj ett spår. Bekräfta sedan genom att trycka på **PROG**.
- 4 Upprepa steg 2-3 för att programmera fler spår.
- 5 Tryck på **▶||** och spela upp de programmerade spåren.
 - För att radera programmet stoppar du uppspelningen och trycker sedan på **■**.

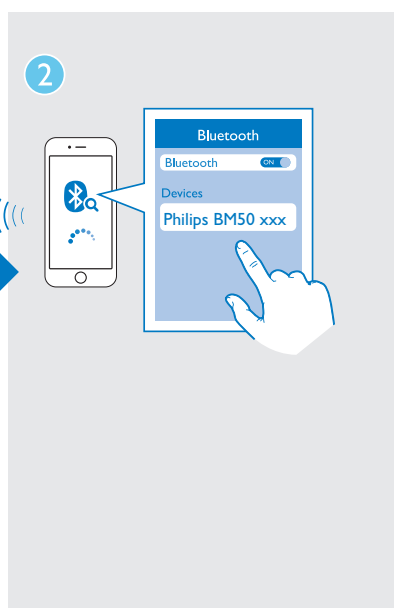
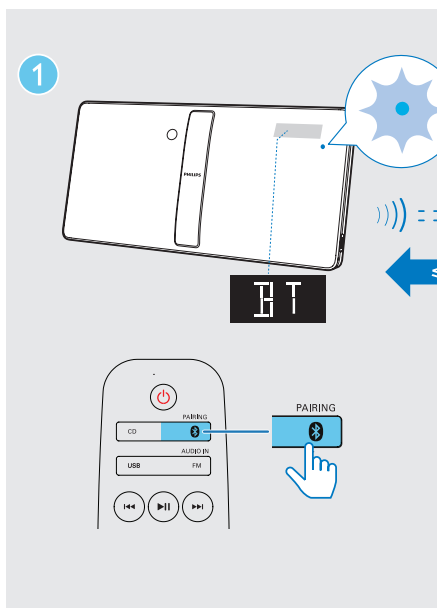
Spela upp från Bluetooth-aktiverade enheter



Kommentar

- Läs enhetens användarhandbok angående Bluetooth-kompatibilitet innan du parar ihop den med en annan enhet.
- Kompatibilitet med alla Bluetooth-enheter garanteras inte.
- Eventuella hinder mellan systemet och enheten kan minska räckvidden.
- Den effektiva räckvidden mellan enheten och den Bluetooth-aktiverade enheten är cirka 10 meter.
- Enheten kan memorera upp till två tidigare anslutna Bluetooth-enheter.

Om du vill lyssna till musik trådlöst genom högtalaren behöver du para ihop din Bluetooth-aktiverade enhet med systemet.



- 1 Tryck på **BT** /PAIRING för att välja källan **Bluetooth**.
 - ↳ **[BT]** (Bluetooth) visas.
 - ↳ Bluetooth-indikatorn blinkar blått.
- 2 Aktivera Bluetooth på enheten som stöder A2DP (Advanced Audio Distribution Profile) och sök efter Bluetooth-enheter som kan paras ihop (se enhetens användarhandbok).
- 3 Välj "**Philips BM50 xxx**" på den Bluetooth-aktiverade enheten och ange vid behov "0000" som lösenord för ihopparningen.
 - ↳ När ihopparningen och anslutningen har slutförts lyser Bluetooth-indikatorn med ett fast blått sken och enheten piper.
 - ↳ "BT" visas.
- 4 Spela upp musik på den anslutna enheten.
 - ↳ Musik strömmar från den Bluetooth-aktiverade enheten till den här enheten.

- Om det inte går att söka efter "**Philips BM50 xxx**" eller om du inte kan para ihop den här enheten håller du **BT** /PAIRING intryckt i tre sekunder tills du hör ett pippljud så aktiveras läget för ihopparning.

Så här kopplar du från den Bluetooth-aktiverade enheten:

- Avaktivera Bluetooth på enheten.

Lyssna på radio

Tips

- Placera antennen så långt bort som möjligt från TV:n eller andra strålningskällor.
- Kontrollera att den medföljande FM-antennen har anslutits.
- Dra ut och justera antennens placering för bästa möjliga mottagning.

Ställa in en radiokanal

- 1 Tryck på **FM/AUDIO IN** upprepade gånger och välj radio som källa.

- 2 Håll **◀◀ / ▶▶** intryckt i tre sekunder.
↳ Radion ställer automatiskt in en station med bra mottagning.

- 3 Upprepa steg 2 om du vill ställa in fler radiokanaler.

Finjustera en kanal med svag signal:

- Tryck på **◀◀ / ▶▶** upprepade gånger tills du hittar optimal mottagning.

Lagra FM-radiokanaler automatiskt



Kommentar

- Du kan lagra högst 30 snabbvalskanaler (FM).

- 1 I radioläget kan du aktivera automatisk kanalsökning genom att trycka på **PROG** i mer än två sekunder.
↳ **[AUTO]** visas.
↳ Den radiokanal som först programmerades in spelas automatiskt upp.

- 2 tryck på **ALBUM/PRESET ▲ / ▼** för att välja en snabbvalskanal.

Lagra FM-radiokanaler manuellt

- 1 Ställ in en FM-radiokanal.
- 2 Tryck på **PROG** för att aktivera programmeringsläget.
↳ **[PROG]** (programmera) blinkar.
- 3 Tryck på **ALBUM/PRESET ▲ / ▼** flera gånger för att välja numret på den förinställda kanalen.
- 4 Bekräfta genom att trycka på **PROG** igen.
↳ Frekvensen för den förinställda kanalen visas.
- 5 Repetera föregående steg för att lagra fler FM-kanaler.



Kommentar

- Om du vill ta bort en förinställd kanal, lagrar du en annan station på samma plats.

Välja en snabbvalskanal (radio).

- Tryck på **ALBUM/PRESET ▲ / ▼** i FM-läge om du vill välja en snabbvalskanal.

Visa RDS-information

RDS (Radio Data System) är en tjänst som gör det möjligt för FM-radiokanaler att visa extra information.

- 1 Ställ in en RDS-radiokanal.
- 2 Tryck flera gånger på **DISPLAY/RDS** och bläddra igenom följande information (om tillgänglig):
↳ Programmera tjänst
↳ Programtyp som **[NEWS]** (nyheter), **[SPORT]** (sport), **[POP M]** (popmusik)..
↳ Radiotextmeddelande
↳ Tid

Välja stereo/monosändning



Kommentar

- Stereosändning är standardinställningen för radioläget.
- Förbättra mottagningen för kanaler med svaga signaler genom att ändra till monoljud.

- Växla mellan mono- och stereosändning genom att trycka på **▶▶** i FM-radioläget.
↳ **[STEREO]** (Stereo) visas när radiokanalen är i stereosändning.

Spela upp i gruppläge

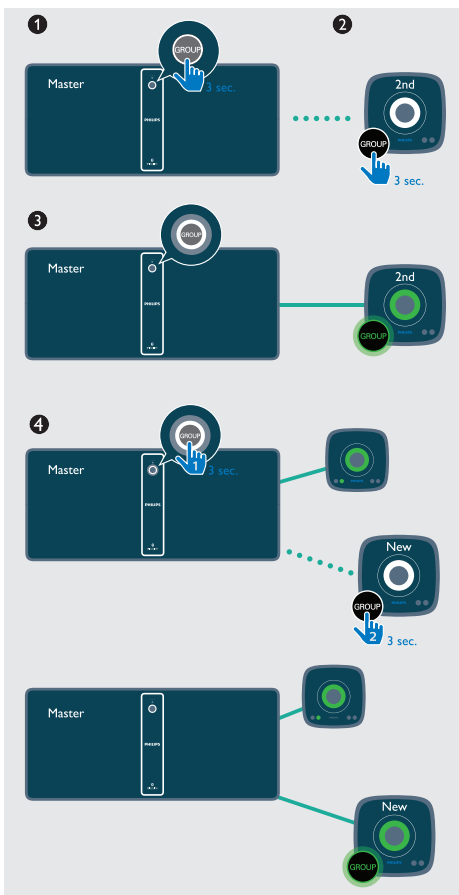
Gruppläge: Om du har mer än en izzylink-kompatibel högtalare för flera rum kan du skapa en grupp och strömma musik till högtalargruppen samtidigt. För att använda den här funktionen måste du köpa mer än en izzylink-kompatibel högtalare för flera rum.



Kommentar

- Du kan skapa en grupp med upp till fem högtalare, med en huvudhögtalare och fyra slavar.
- I bilderna nedan visas BM5 (som visas till höger på varje bild) som ett exempel för gruppering med BM50.

Skapa en grupp



Kommentar

- När du skapar en grupp blir den första högtalaren du aktiverar i gruppfunktionen huvudhögtalare.

- 1 Håll ned **GROUP** på den första högtalaren i 3 sekunder (huvudhögtalare).
- 2 Håll ned **GROUP** på en andra högtalare i 3 sekunder (slavhögtalare).
- 3 Vänta i 15 till 30 sekunder tills anslutningen upprättats.
- 4 Upprepa steg 1 till 3 för att lägga till fler slavhögtalare, en i taget.



Kommentar

- Du kan bara lägga till en slavhögtalare i taget. Varje gång du lägger till en slavhögtalare ska du hålla ned **GROUP** på huvudhögtalaren tills indikatorn på knappen blinkar och högtalaren piper.
- Om signalstyrkeindikatorn på en slavhögtalare visar att signalen är dålig kan du flytta den närmare huvudhögtalaren.

Du kan lägga till någon av följande högtalare till befintlig grupp eller skapa en ny grupp med dem:

- En högtalare med fabriksinställningar
- En huvudhögtalare som inte har någon ansluten slav
- En slavhögtalare som är bortkopplad från sin huvudhögtalare (indikatorn **GROUP** blinkar)

Spela upp från huvudhögtalaren för hela gruppen

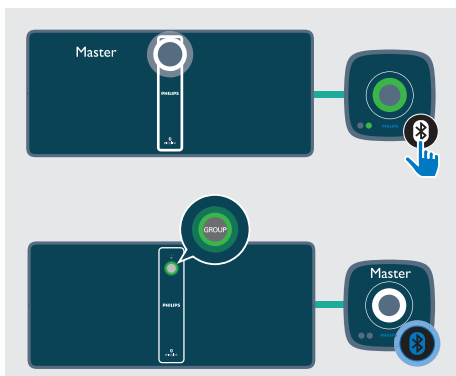


Kommentar

- I Bluetooth-läget pausas musikuppspelningen vid inkommande samtal eller när en videoinspelning pågår på den anslutna mobiltelefonen.
- Om den här högtalaren (BM50) fungerar som huvudhögtalare väljer du en källa och spelar upp den för hela högtalargruppen.

Ändra huvudhögtalare

Du kan ändra den befintliga huvudhögtalaren i en grupp enkelt. Exempelvis när mobiltelefonen förlorar anslutningen med den aktuella huvudhögtalaren i Bluetooth-läget kan du ställa in den närmaste slvhögtalaren som huvudhögtalare.

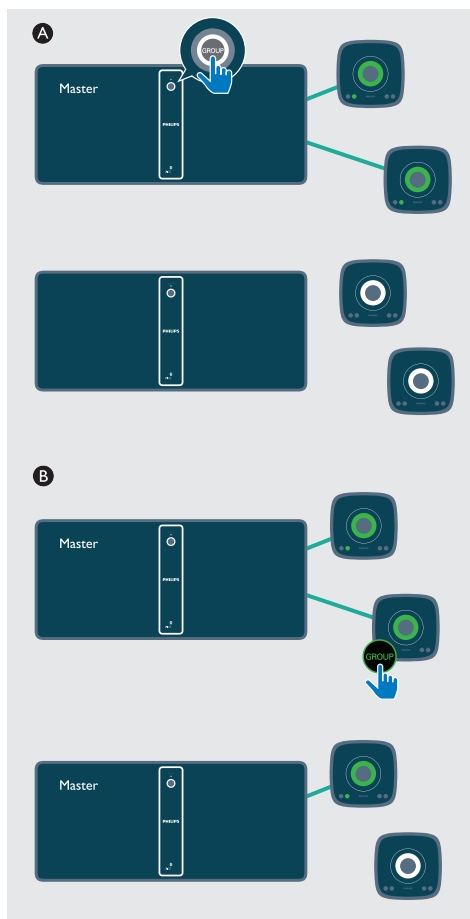


- Tryck på en källtangent på en slvhögtalare för att ändra den till huvudhögtalare för gruppen.

Kommentar

- Para ihop din mobila enhet med den nya huvudhögtalaren om du inte har parat ihop dem förut.

Växla till enskilt läge



- Ⓐ Tryck på **GROUP** på huvudhögtalaren om du vill gå till enskilt läge.
 - ↳ Slvhögtalaren söker efter huvudhögtalaren tills tidsgränsen om 15 minuter har uppnåtts.
 - ↳ Du kan skapa en ny grupp med slvhögtalarna eller trycka på **GROUP** en slvhögtalare för att ange enskilt läge.
- Tryck på **GROUP** på huvudhögtalaren igen för att återgå till gruppläge.

- Ⓑ Tryck på **GROUP** på en slaghögtalare för att växla till enskilt läge. Tryck på **GROUP** igen för att återansluta till den.

Återställa gruppstatus

- Om du har något problem med grupperingen håller du in **GROUP** i åtta sekunder för att återställa.

5 Justera ljudet

Följande funktioner är tillgängliga för alla media som kan hanteras.

Välj en förinställd ljudeffekt.

- Tryck på **SOUND** upprepade gånger om du vill välja en förinställd ljudeffekt.
 - **Balanced**(balanserat), **Warm**(varmt), **Bright**(klart), **Clear**(tydligt) och **Powerful**(kraftfullt).

Justera volymnivån

- Tryck på **+/-** på fjärrkontrollen upprepade gånger.
- Tryck på **VOL+/VOL-** upprepade gånger på huvudenheten.

Ljud av

- Tryck på **MUTE** för att stänga av eller återställa ljudet.

6 Övriga funktioner

Ställa in larmtid

Enheten kan även användas som väckarklocka. Du kan välja **DISC**, **USB** eller **TUNER** som larmkälla.

Kommentarer

- Se till att du har ställt klockan rätt.

- 1 Håll **SLEEP/TIMER** intryckt i tre sekunder i standbyläge.
- 2 Tryck på **◀◀/▶▶** upprepade gånger för att välja en larmkälla (**DISC**, **USB** eller **TUNER**).
- 3 Bekräfta genom att trycka på **SLEEP/TIMER**.
↳ Timsiffrorna börjar blinka.
- 4 Upprepa steg 2–3 för att ställa in timme och minut samt justera volymen för larmet.

Kommentarer

- Om du inte trycker på någon knapp på 90 sekunder avslutas timerinställningsläget automatiskt.

Aktivera eller avaktivera larmtimern:

- Tryck på **SLEEP/TIMER** upprepade gånger om du vill visa larminformationen och aktivera eller avaktivera larmet.
↳ När timern är aktiverad visas **[TIMER]** (timer).
↳ Om timern är avaktiverad visas **[TIMER OFF]** (timer av) och **[TIMER]**(timer) försvinner.

Tips

- Om ingen skiva eller USB upptäcks använder systemet FM som standardlarmkälla.

Ställa in insomningstimern

- Tryck på **SLEEP/TIMER** för att ställa in antalet minuter innan enheten stängs av automatiskt:
 - **[SLP 120]**
 - **[SLP 90]**
 - **[SLP 60]**
 - **[SLP 45]**
 - **[SLP 30]**
 - **[SLP 15]**
 - **[SLP OFF]** (insomning av)

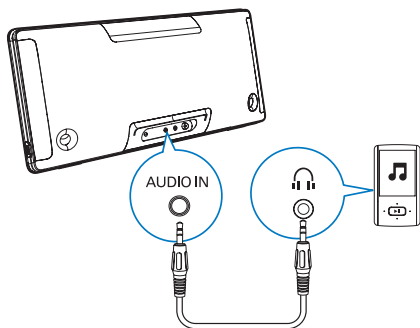
Tips

- Insomningstimern kan endast ställas in när enheten är "på".


Lyssna från en extern enhet

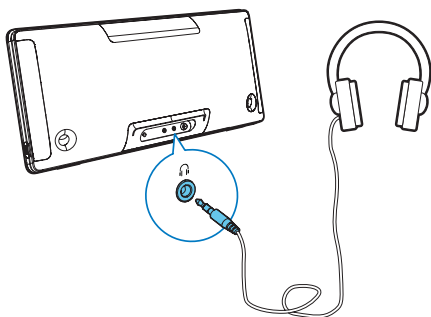
Du kan lyssna på en extern enhet via den här enheten med en 3,5 mm ljudkabel.

- 1 Välj **AUDIO IN**-källan genom att trycka upprepade gånger på **FM/AUDIO IN**.
- 2 Anslut en ljudkabel (medföljer inte) mellan:
 - **AUDIO IN**-uttaget (3,5 mm) på enheten
 - samt hörlurs-/LINE OUT-uttaget på en extern enhet.
- 3 Börja spela upp musik från den anslutna enheten (se användarhandboken för enheten).



Använda hörlurar

- Anslut ett par hörlurar (medföljer inte) i -uttaget.



Uppdatera fast programvara

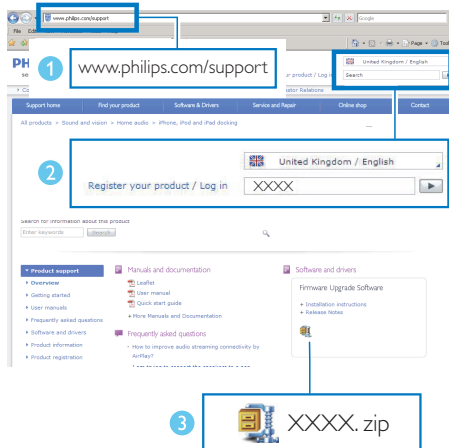
Varning

- Anslut alltid högtalaren till nätström för uppdatering av fast programvara.
- Stäng aldrig av högtalaren eller koppla ur USB-masslagringsenheten innan uppdateringen av den fasta programvaran är klar.

Kommentar

- Se till att USB-minnet är FAT16/32-formaterat.

- 1 Gå till www.philips.com/support på din PC/Mac.
- 2 Ange modellnumret för att hitta de senaste tillgängliga uppdateringsfilerna för fast programvara.



- 3 Packa upp uppdateringsfilerna i rotkatalogen på ett USB-minne.
- 4 Tryck på **USB** för att välja **USB-källa** och sätt sedan i USB-minnet i USB-uttaget på högtalarens baksida.
- 5 Ta inte bort USB-minnet och vänta i ungefär 3 till 4 minuter tills uppdateringen av den fasta programvaran är klar.
 - ↳ Under uppdateringen av den fasta programvaran visas "UPGRADE" (uppdatering) i teckenfönstret.
 - ↳ När uppdateringen av den fasta programvaran är klar visas "SUCCESS" (genomfört) i teckenfönstret.
- 6 Koppla bort nätströmmen för högtalaren och ta bort USB-minnet.
- 7 Anslut nätströmmen igen och slå på högtalaren.

Tips

- När uppdateringen av är klar måste du komma ihåg att ta bort de uppdaterade filerna från USB-minnet.

7 Produktinformation



Kommentar

- Produktinformationen kan komma att ändras utan föregående meddelande.

Specifikationer

Förstärkare

Utgående märkeffekt	2 x 20 W RMS
Frekvensomfång	63–20 000 Hz, ± 3 dB
Total harmonisk distorsion	< 1 % (1 kHz)
Signal/brusförhållande (A-viktat)	>72 dBA
AUDIO IN	650 mV RMS, 22 kohm

Skiva

Lasertyp	Halvledare
Skivdiameter	12 cm
Skivor som kan användas	CD-DA, CD-R, CD-RW, MP3-CD
Audio DAC	24 bitar/44,1 kHz
Total harmonisk distorsion	< 1 % (1 kHz)
Frekvensomfång	63 Hz–20 kHz, ± 3 dB
S/N-förhållande	>72 dBA

Bluetooth

Bluetooth-version	V 2.1 + EDR
Frekvensband för Bluetooth	2,402 ~ 2,48 GHz ISM-band
Sortiment	10 m (ledigt utrymme)

USB

USB Direct-version	2.0, hög hastighet
--------------------	--------------------

Tuner (FM)

Mottagningsområde	87,5–108 MHz
Inställningsområde	50 kHz
Förinställda kanaler	30
Känslighet	
– Mono, 26 dB S/N-förhållande	< 22 dBf
– Stereo, 46 dB S/N-förhållande	< 43 dBf
Sökselektivitet	< 28 dBf
Total harmonisk distorsion	< 3 %
Signal/brusförhållande	>55 dBA

Högtalare

Högtalarimpedans	6 ohm
Högtalarelement	2,5 tum

Allmän information

Nätström	Modell: AS600-150-AD300 Ingång: 100–240 V~, 50/60 Hz, 1,5 A Utgång: DC 15,0 V, 3 A
Strömförbrukning	På-läget: < 16 W ECO-läge: < 0,5 W
Storlek	
- Huvudenhet (B x H x D)	500 x 218 x 112 mm
Vikt	
- Huvudenhet	2,9 kg

USB-uppspelningsinformation

- Filformat som kan användas: MP3 (*.mp3)
- Mp3-bithastighet som kan användas:
32 K-320 kbit/s CBR och VBR.
- Kompatibel USB-fil system: FAT12, FAT16, FAT32 (sektorstorlek: 512 byte)

MP3-skivformat som kan användas

- ISO9660, Joliet
- Högsta antal möjliga titlar: 128 (beroende på filnamslängden)
- Högsta antal möjliga album: 99
- Samplingsfrekvenser som kan hanteras:
32 kHz, 44,1 kHz, 48 kHz
- Bithastigheter som kan hanteras: 32–256 (kbit/s), variabla bithastigheter

OTHER M	Speciella musikprogram
WEATHER	Väder
FINANCE	Ekonomi
CHILDREN	Barnprogram
SOCIAL	Sociala frågor
RELIGION	Religion
PHONE IN	Ring in
TRAVEL	Resor
LEISURE	Fritid
JAZZ	Jazzmusik
COUNTRY	Countrymusik
NATION M	Nationell musik
OLDIES	Gamla godingar
FOLK M	Folkmusik
DOCUMENT	Dokumentär
TES	Larmtest
ALARM	Larm

RDS-programtyper

NO TYPE	Ingen RDS-programtyp
NEWS	Nyhetsjänster
AFFAIRS	Politik och aktuella händelser
INFO	Speciella informationsprogram
SPORT	Sport
EDUCATE	Utbildning och avancerad utbildning
DRAMA	Radioteater och litteratur
CULTURE	Kultur, religion och samhälle
SCIENCE	Vetenskap
VARIED	Underhållningsprogram
POP M	Popmusik
ROCK M	Rockmusik
MOR M	Lätt musik
LIGHT M	Lätt klassisk musik
CLASSICS	Klassisk musik

8 Felsökning



Varning

- Ta aldrig bort höljet från enheten.

Försök aldrig reparera enheten själv. Om du gör det upphör garantin att gälla.

Om du får problem när du använder enheten ska du kontrollera följande innan du begär service. Om problemet kvarstår går du till Philips webbplats (www.philips.com/support). När du kontaktar Philips bör du ha både enheten och modell- och serienumret till hands.


Ingen ström

- Se till att enhetens nätkabel är korrekt ansluten.
- Se till att det finns ström i nätuttaget.
- Energisparfunktionen gör att systemet stängs av automatiskt 15 minuter efter att uppspelningen har avslutats och inga regler har använts.


Inget ljud eller förvrängt ljud

- Justera volymen.

Inget svar från enheten

- Växla till AUDIO-IN-källan och håll sedan  i mer än 8 sekunder för att återställa standardinställningarna för enheten.
- Koppla från och återanslut nätkontakten och slå sedan på enheten igen.

Vissa knappar på enheten fungerar inte eller fungerar inte som vanligt.

- Du kanske har aktiverat demoläget av misstag. I så fall drar du ur nätkabeln, håller  intryckt och ansluter sedan nätkabeln igen. Fortsätt att hålla ned knappen i 15 sekunder tills alla indikatorer blinkar för att avsluta demoläget. Om problemet kvarstår upprepar du åtgärden. Sedan kan du slå på och använda högtalaren som vanligt.

Fjärrkontrollen fungerar inte.

- Innan du trycker på någon av funktionsknapparna väljer du först rätt källa med fjärrkontrollen i stället för huvudenheten.
- Minska avståndet mellan fjärrkontrollen och enheten.
- Sätt i batteriet med polerna (+/-) åt rätt håll.
- Byt batteri.
- Rikta fjärrkontrollen direkt mot sensorn på framsidan av enheten.

Ingen skiva identifierad

- Sätt i en skiva.
- Se till att skivan sätts in med etiketten vänd uppåt.
- Vänta tills kondensen på linsen torkat.
- Byt ut eller torka av skivan.
- Använd en färdigställd CD eller en skiva av rätt format.

Kan inte visa vissa filer i USB-enheten

- Antalet mappar eller filer i USB-enheten har överskridit angiven gräns. Detta är inte ett fel.
- Filernas format kan inte hanteras.

USB-enheten kan inte hanteras

- USB-enheten är inte kompatibel med enheten. Försök med en annan.

Dålig radiomottagning

- Öka avståndet mellan enheten och TV:n andra strålningskällor.
- Anslut och dra ut helt den medföljande antennen.

Musikuppspelning är inte tillgänglig på den här enheten ens efter Bluetooth-anslutning.

- Enheten kan inte användas till att trådlöst spela upp musik på den här enheten.

Ljudkvaliteten är dålig efter anslutning med en Bluetooth-aktiverad enhet.

- Bluetooth-mottagningen är dålig. Flytta enheterna närmare varandra eller flytta på eventuella hinder.

Bluetooth kan inte anslutas till den här enheten.

- Enheten kan inte hantera de profiler som krävs för den här enheten.
- Bluetooth-funktionen är inte aktiverad på enheten. Läs enhetens användarhandbok för att ta reda på hur du aktiverar funktionen.
- Enheten är inte i ihoppamningsläge.
- Enheten är redan ansluten till en annan Bluetooth-aktiverad enhet. Koppla bort den enheten och försök sedan igen.

Den ihopparade mobila enheten ansluts och kopplas från hela tiden.

- Bluetooth-mottagningen är dålig. Flytta enheterna närmare varandra eller flytta på eventuella hinder.
- Vissa mobiltelefoner kanske kan anslutas och kopplas från hela tiden när du ringer eller avslutar samtal. Det betyder inte att det är något fel på enheten.
- På en del enheter kan Bluetooth-anslutningen avaktiveras automatiskt som en energibesparande funktion. Det betyder inte att det är något fel på enheten.

Timern fungerar inte

- Ställ in klockan rätt.
- Slå på timern.

Klock-/timerinställningen har raderats

- Strömmen har stängts av eller så har nätsladden kopplats från. Återställ klockan/timern.

Gruppanslutningen misslyckades

- Flytta slaghögtalarna närmare huvudhögtalaren.
- Du kan bara lägga till en slaghögtalare i taget.
- Du kan inte gruppera fler än fyra högtalare med huvudhögtalaren.
- Huvudhögtalare kan ha växlat till enskilt läge.

9 Obs!

Eventuella förändringar av den här enheten som inte uttryckligen har godkänts av Gibson Innovations kan frånta användaren rätten att använda utrustningen.

CE | 588

Deklaration om överensstämmelse

Gibson Innovations deklarerar härmed att produkterna uppfyller alla viktiga krav och andra relevanta villkor i direktivet 1999/5/EG. Du hittar deklARATIONEN om överensstämmelse på www.philips.com/support.

Kassering av din gamla produkt och batterier



Produkten är utvecklad och tillverkad av högkvalitativa material och komponenter som både kan återvinnas och återanvändas.



Den här symbolen innebär att produkten omfattas av EU-direktivet 2012/19/EU.



Den här symbolen innebär att produkten innehåller batterier som omfattas av EU-direktivet 2013/56/EU och som inte får slängas bland hushållsoporna.

Ta reda på var du kan hitta närmaste återvinningsstation för elektriska och

elektroniska produkter samt batterier. Följ de lokala kasseringsbestämmelserna och släng inte produkten eller batterierna med hushållsavfall. Genom att kassera gamla produkter och batterier på rätt sätt kan du bidra till att förhindra negativ påverkan på miljö och hälsa.

Ta bort engångsbatterier

I avsnittet för isättning av batterier kan du läsa mer om hur du tar bort engångsbatterierna.

Miljöinformation

Allt onödigt förpackningsmaterial har tagits bort. Vi har försökt göra paketeringen lätt att dela upp i tre olika material: kartong (lådan), polystyrenskum (buffert) och polyeten (påsar, skyddande skumskiva).

Systemet består av material som kan återvinnas och återanvändas om det monteras isär av ett specialiserat företag. Följ de lokala föreskrifterna för kassering av förpackningsmaterial, användna batterier och gammal utrustning.



**Be responsible
Respect copyrights**

Den här produkten är försedd med kopieringsskyddsteknik som skyddas med amerikanska patent och andra immateriella rättigheter som tillhör Rovi Corporation. Bakåtkompilering och isärmontering är inte tillåtet.

Bluetooth

Ordmärket och logotypen Bluetooth® är registrerade varumärken som tillhör Bluetooth SIG, Inc. och används av Gibson Innovations Limited med licens. Övriga varumärken och varunamn tillhör sina respektive ägare.

Den här apparaten har följande etikett:



- Typplattan sitter på enhetens baksida.

Skriftligt erbjudande

Gibson Innovations Limited erbjuder sig härmed att, på begäran, leverera en kopia av den motsvarande källkoden för de programvarupaket med öppen källkod som används i den här produkten som erbjudandet gäller enligt respektive licens. Detta erbjudande är giltigt upp till tre år efter produktköpet. För att få tillgång till källkoden kontaktar du open.source-gi@gibson.com. Om du inte vill använda e-post eller inte får ett bekräftelsekvitto inom en vecka efter att du har e-postat till den här adressen kan du skriva till Open Source Team, Gibson Innovations Limited, 5/F, Philips Electronics Building, 5 Science Park East Avenue, Hong Kong Science Park, Shatin, N. T Hongkong.



2016 © Gibson Innovations Limited. All rights reserved.

This product has been manufactured by, and is sold under the responsibility of Gibson Innovations Ltd., and Gibson Innovations Ltd. is the warrantor in relation to this product. Philips and the Philips Shield Emblem are registered trademarks of Koninklijke Philips N.V. and are used under license.

BM50_10_UM_V3.0

