

AOC

LCD monitor - uživatelská příručka

E970S_{WN}/E970S_{WNL}/E2270S_{WN}

(LED Backlight)



Bezpečnost	3
Národní konvence.....	3
napájení	4
Instalace	5
Jině	8
Nastavení.....	9
Obsah krabice.....	9
Sestavení stojanu	10
Nastavení úhlu prohlížení	11
Připojení Monitoru.....	12
Upravování	13
Nastavení optimálního rozlišení.....	13
Windows Vista	13
Windows XP	15
Windows ME/2000.....	16
Windows 8	17
Horké klávesy	19
LED Indikátor	20
Ovladač.....	21
Ovladač Monitoru.....	21
Windows 2000	21
Windows ME.....	21
Windows XP	22
Windows Vista	25
Operační systém Windows 7	27
Windows 8	31
i-Menu.....	35
e-Saver	36
Screen+	37
Řešení Problémů	38
Techencké údaje	40
Obecné techencké údaje	40
Přednastavené zobrazovací režimy	42
Přiřazení hrotů	43
Plug and Play.....	44
Směrnice.....	45
Upozornění FCC	45
Prohlášení WEEE (Optional)	46
WEEE Declaration for India (Optional)	46
Služba.....	47

Bezpečnost

Národní konvence

Následující pododdíly popisují notační konvence použité v tomto dokumentu.

Poznámky, upozornění a varování

V rámci této příručky mohou být některé bloky textu doplněny ikonou a vtištěny tučně nebo kurzívou. K těmto blokům patří poznámky, upozornění a varování, jež jsou používány následujícím způsobem:



POZNÁMKA: POZNÁMKA poukazuje na důležité informace, jež pomáhají lépe využít daný počítačový systém.





UPOZORNĚNÍ: VAROVÁNÍ poukazuje na možnou fyzickou újmu a popisuje, jak tomuto problému předejít.





Některá varování mohou být zobrazena v jiných formátech a nemusí je doplňovat žádná ikona. V takových případech je určitá prezentace varování určena úředními orgány.


napájení


 Tento monitor může být napájen pouze napájecím zdrojem, který je uveden na výrobním štítku přístroje. Pokud si nejste jisti, jaké napájecí napětí je ve vaší domácí elektrické zásuvce, obraťte se na prodejce nebo dodavatele energie.


 Tento monitor je vybaven tříkolíkovou uzemněnou síťovou zástrčkou. Tuto vidlici možno zasunout z bezpečnostních důvodů pouze do uzemněné zásuvky ve zdi. Pokud vaše síťová zásuvka neumožňuje připojení této vidlice, obraťte se na elektrikáře, aby vám nainstaloval správnou zásuvku, nebo použijte adaptér k bezpečnému uzemnění zařízení. Nepodceňujte význam uzemněné zástrčky napájecího kabelu z hlediska bezpečnosti.

 Při bouřkách s blesky nebo pokud nebudete monitor dlouho používat, odpojte napájecí kabel ze zásuvky ve zdi. Tak se předejde poškození monitoru v důsledku přepětových špiček (rázů) v napájecím napětí.

 Nepřetěžujte prodlužovací kabely s několika zásuvkami a prodlužovací kabely. Přetěžování může mít za následek vznik ohně nebo úraz elektrickým proudem.

 Pro zajištění uspokojivého provozu používejte tento monitor pouze s počítači s označením UL, které jsou vybaveny příslušně zkonfigurovanými zástrčkami na 100 - 240 V střídavých, minimálně 5 A.

 Zásuvka ve zdi by měla být nainstalována v blízkosti zařízení, přičemž by měla být snadno přístupná.

 Zařízení používejte výhradně s přiloženým síťovým adaptérem (výstup 12 V 3A stejnosměrných) s licencí uvedenou v seznamu UL, CSA (pouze monitory s napájecím adaptérem)..

Instalace

! Neumísťujte monitor na nestabilní vozík, stojan, stativ, svorku nebo stolek. Pokud dojde k pádu monitoru, může dojít ke zranění osob a závažnému poškození tohoto výrobku. Tento výrobek může být používán pouze s vozíkem nebo stojanem, který je doporučován výrobcem nebo prodáván s tímto výrobkem. Během instalace výrobku postupujte dle pokynů výrobce a používejte montážní příslušenství doporučené výrobcem. Kombinace výrobku s vozíkem se musí stěhovat opatrně.

! Do výřezu v plášti monitoru nikdy nezasunujte žádné předměty. Mohlo by dojít k poškození součástek a obvodů a ke vzniku požáru nebo úrazu elektrickým proudem. Vyvarujte se políti monitoru jakoukoli kapalinou.

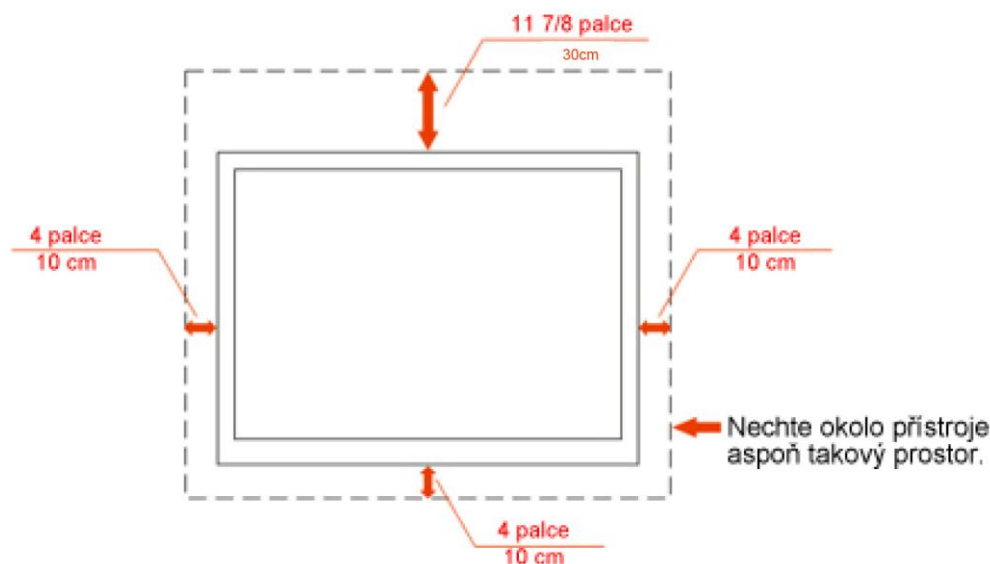
! Nepokládejte přední část monitoru na podlahu.

! Pokud budete monitor upevňovat na zeď nebo polici, použijte upevňovací soupravu schválenou výrobcem a při montáži dodržujte uvedené pokyny.

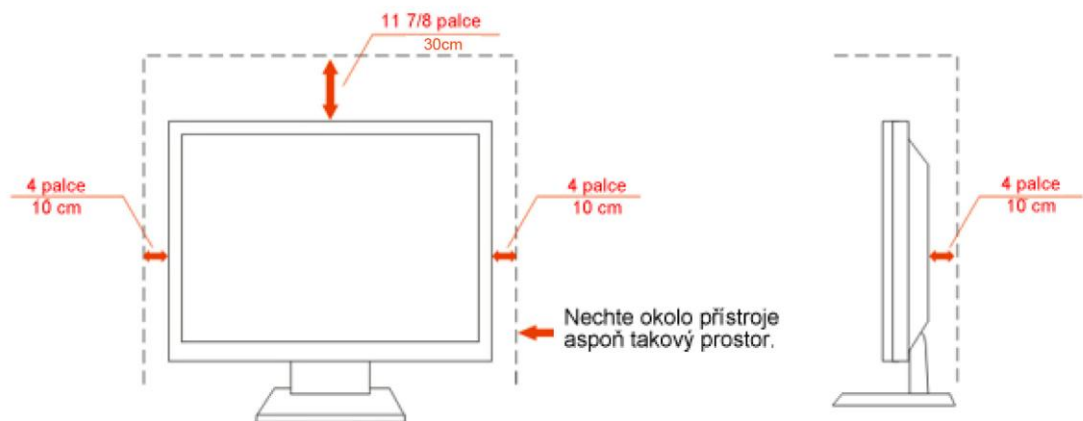
! Ponechte místo okolo monitoru, jak je vyobrazeno níže. V opačném případě může být cirkulace vzduchu nedostatečná a přehřívání může způsobit požár nebo poškození monitoru.

Níže jsou uvedeny doporučené větrací plochy okolo monitoru, když je nainstalován na stěně nebo na podstavci:


Instalace na zeď




Instalace se stojanem



Čistění


 Pravidelně čistěte skříň monitoru dodaným hadříkem. Můžete použít slabý čisticí prostředek k otření skvrn, ale nepoužívejte solné čisticí prostředky, které mohou naleptat skříň monitoru.


 Při čištění nesmí čisticí prostředek vniknout do monitoru. Čisticí hadřík nesmí být příliš hrubý, aby nepoškrábal povrch obrazovky.

 Před čištěním monitoru odpojte napájecí kabel.




Jině

 Pokud z monitoru vychází zvláštní zápach, zvuky nebo kouř, IHNEĎ odpojte zástrčku napájecího kabelu a kontaktujte servisní středisko.

 Zkontrolujte, zda nejsou větrací otvory zablokovány stolem nebo záclonou.

 Během používání nevystavujte monitor LCD nadměrným otřesům nebo nárazům.

 Nekomlejte na monitor ani jej neupustíte během provozu nebo převozu.

Nastavení

Obsah krabice



Monitor



Příručka na CD



Základna monitoru



Napájecí kabel

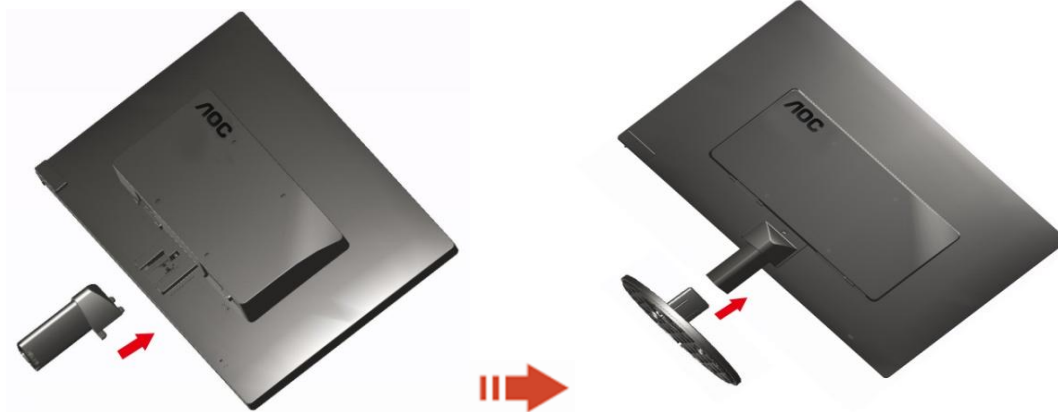


Analogový kabel

Sestavení stojanu

Při instalaci nebo demontáži podstavce postupujte podle následujících pokynů.

Konfigurace:



Odebrat:

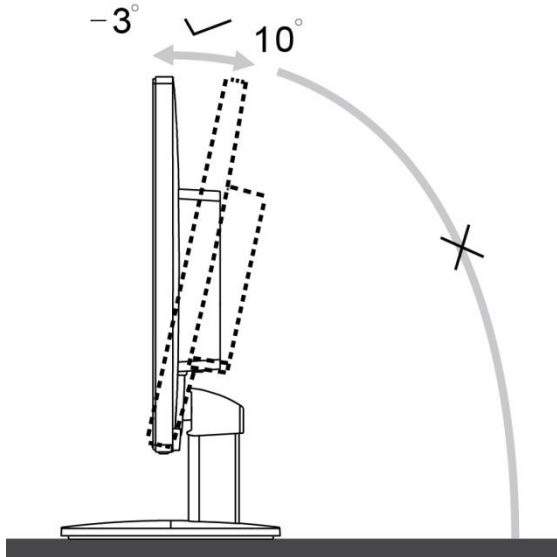


Nastavení úhlu prohlížení

Pro optimální sledování obrazu je doporučeno dívat se na monitor zpřímá a pak nastavit úhel monitoru podle vašich vlastních preferencí.

Podržte podstavec monitoru, aby se monitor při změně úhlu monitoru nepřevrátil.

1>Úhel pohledu monitoru je možno nastavit v rozmezí od -3° do 10° .

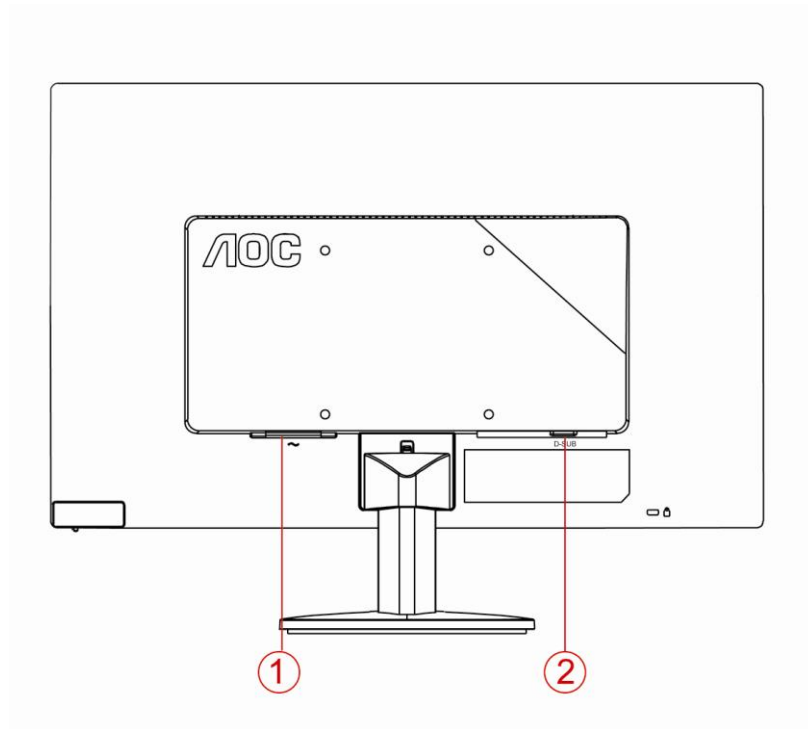


POZNÁMKA:

Při změně úhlu pohledu monitoru se nedotýkejte LCD obrazovky. Mohlo by dojít k poškození nebo zničení obrazovky LCD.

Připojení Monitoru

Zapojení kabelů na zadní straně monitoru a počítače:



1. Napájení
2. Analog (kabel DB-15 VGA)

Před připojením vždy vypněte PC a LCD monitor, aby se vybavení nepoškodilo.

- 1 Připojte napájecí kabel k portu napájení na zadní straně monitoru.
- 2 Připojte jeden konec 15kolíkového kabelu signálu D-Sub k zadní části monitoru a druhý konec k portu D-Sub počítače.
- 3 Zapněte monitor a počítač.

Pokud monitor zobrazuje obraz, je instalace dokončena. Pokud k zobrazení obrazu nedorazí, podívejte se prosím na Odstraňování problémů.

Upravování

Nastavení optimálního rozlišení

Windows Vista

Pro Windows Vista:

1 Klepněte na tlačítko **START**.

2 Klepněte na položku **CONTROL PANEL** (OVLÁDACÍ PANELY).



3 Klepněte na **Vzhled a přizpůsobení**.



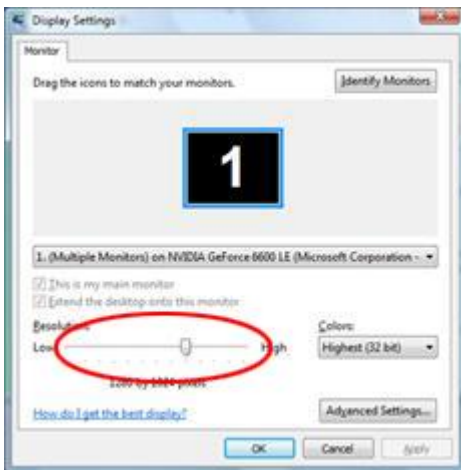
4 Klepněte na **Přizpůsobení**



5 Klepněte na **Nastavení displeje**.



6 Nastavte **POSUVNÍK** na rozlišení Tónos εικονοστοιχείου



Windows XP

Pro Windows XP:

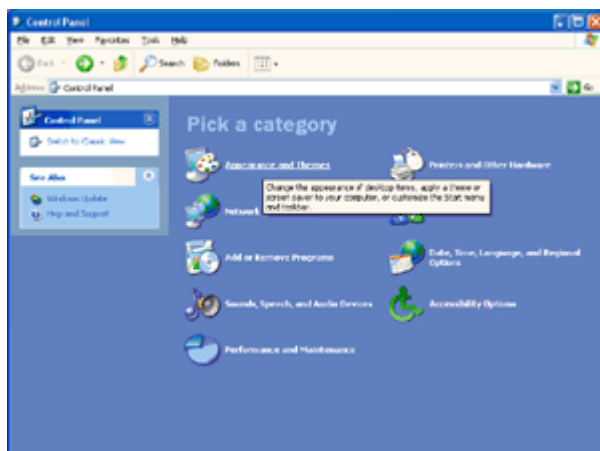
1 Klepněte na tlačítko **START**.



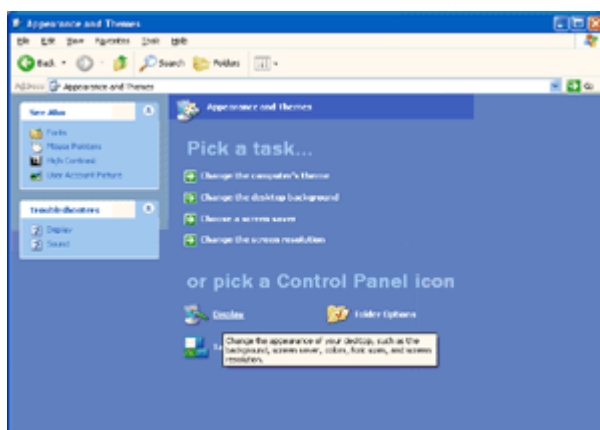
2 Klepněte na **SETTINGS (NASTAVENÍ)**.

3 Klepněte na položku **CONTROL PANEL (OVLÁDACÍ PANELY)**.

4 Klepněte na **Vzhled a témata**.

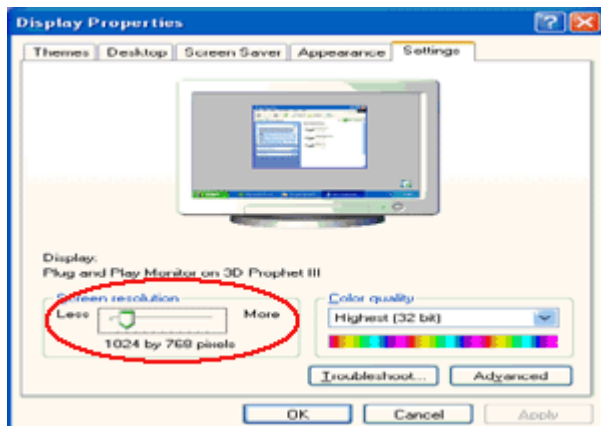


5 Poklepejte na ikonu **DISPLAY (ZOBRAZENÍ)**.



6 Klepněte na **SETTINGS** (NASTAVENÍ).

7 Nastavte **POSUVNÍK** na rozlišeníTónος εικονοστοιχείου.



Windows ME/2000

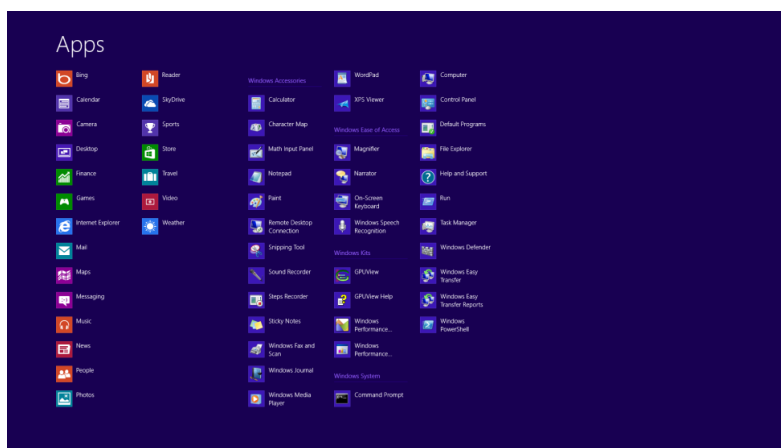
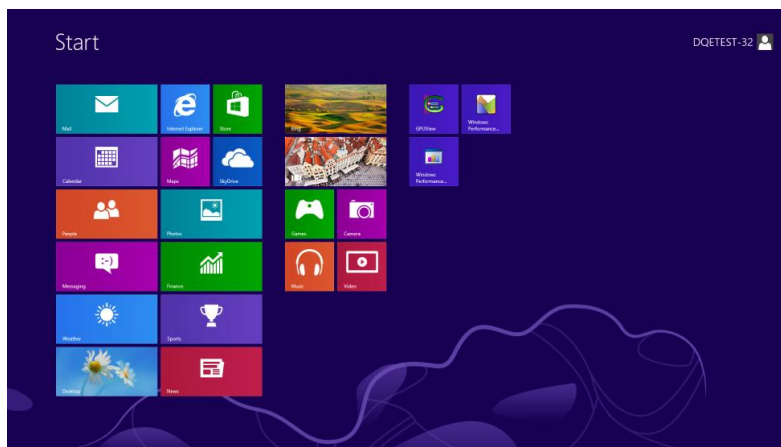
Pro Windows ME/2000:

- 1 Klepněte na tlačítko **START**.
- 2 Klepněte na **SETTINGS** (NASTAVENÍ).
- 3 Klepněte na položku **CONTROL PANEL** (OVLÁDACÍ PANELY).
- 4 Poklepejte na **DISPLAY** (ZOBRAZENÍ).
- 5 Klepněte na **SETTINGS** (NASTAVENÍ).
- 6 Nastavte **POSUVNÍK** na rozlišeníTónος εικονοστοιχείου.

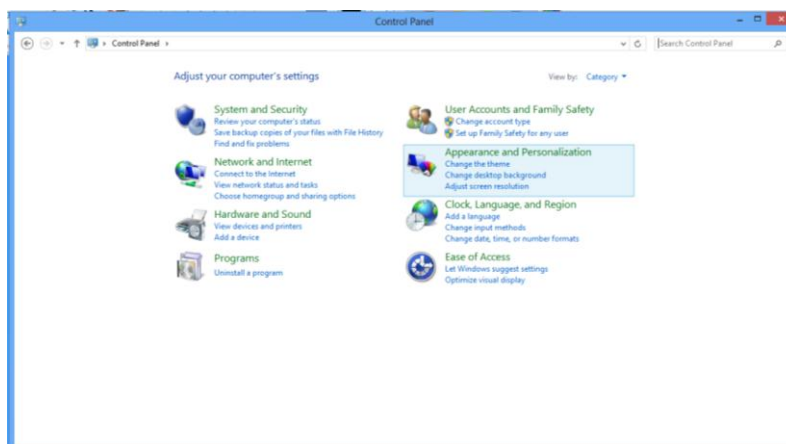
Windows 8

Windows 8:

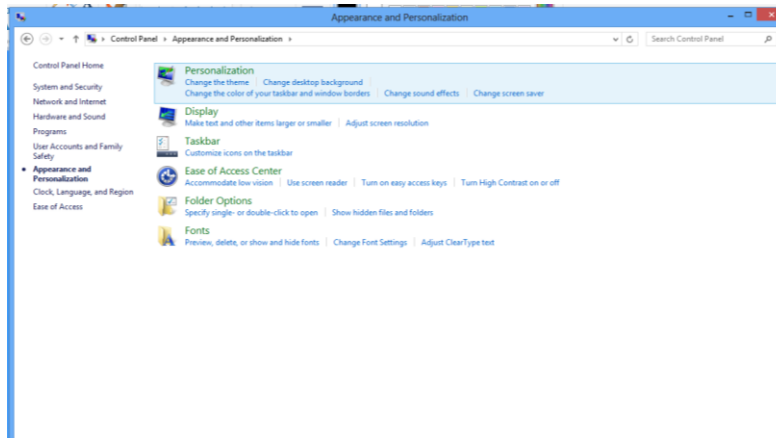
1. Klepněte pravým tlačítkem a klepněte na **Všechny aplikace** v pravém dolním rohu obrazovky.



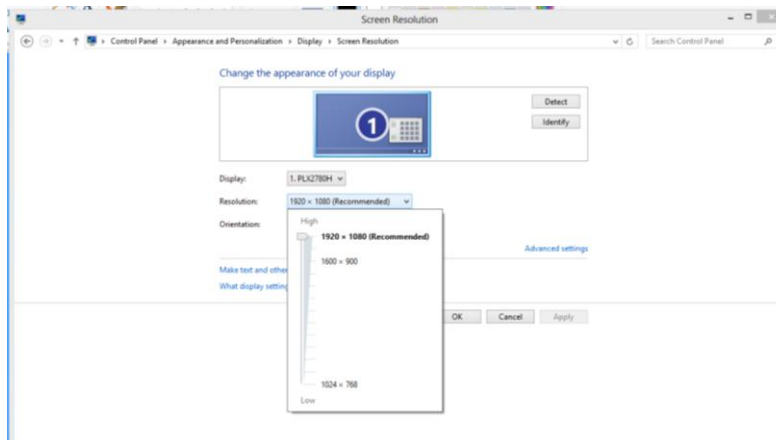
2. Nastavte položku „Zobrazit podle“ na „Kategorie“.
3. Klepněte na položku **Vzhled a přizpůsobení**.



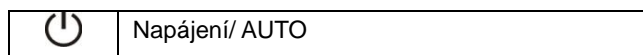
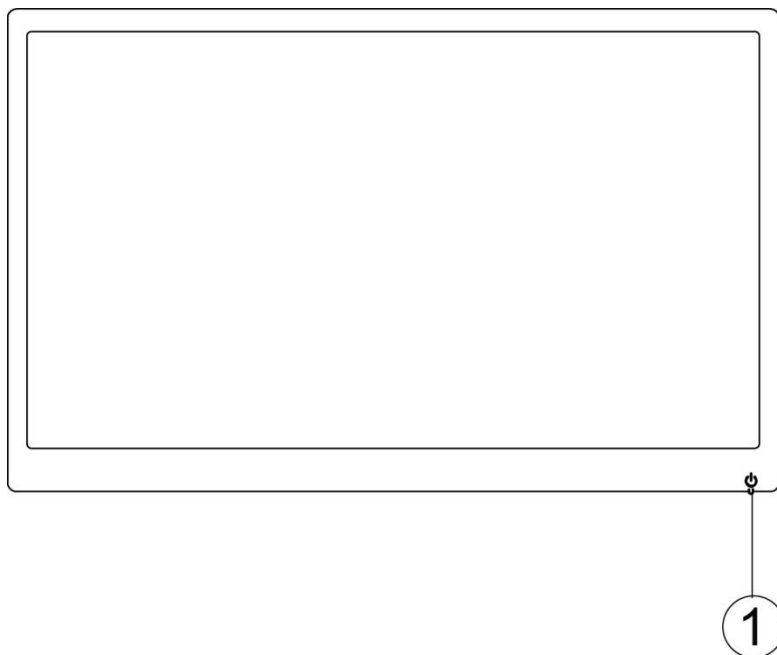
4. Κληpnήτε na položku **ZOBRAZENÍ**.



5. Nastavte **POSUVNÍK** na rozlišení **Τόνος εικονοστοιχείου**.





Horké klávesy



Napájení/ AUTO

Když je zapnuté napájení, stisknutím tlačítka  bude provedena automatická konfigurace.

Když je vypnuté napájení, stisknutím tlačítka  zapnete monitor.

Když je zapnuté napájení, stisknutím a podržením tlačítka  asi 2 sekundy vypnete monitor.

LED Indicátor

Stav

Režim plného provozu

Režim aktivní-vypnuto

Barva indikátoru

Zelená

blikající zelená



Ovladač

Ovladač Monitoru

Windows 2000

1. Spustte Windows® 2000
 2. Klepnete na tlačítko 'Start', ukažete myší na 'Nastavení' a potom klepnete na 'Ovládací panely'.
 3. Poklepejte na ikonu 'Obrazovka'.
 4. Vyberte kartu 'Nastavení' a klepnete na 'Upresnit...'
 5. Zvolte 'Monitor' - Jestliže je tlačítko 'Vlastnosti' neaktivní, znamená to, že je monitor správně nakonfigurován. Ukoncete instalaci.- Jestliže je tlačítko 'Vlastnosti' aktivní, klepnete na něj a postupujte podle dalších kroku.
 6. Klepnete na 'Ovladac', potom na 'Aktualizovat ovladac...' a potom na tlačítko 'Další'.
 7. Vyberte 'Zobrazit seznam známých ovladacu pro toto zařízení, abych mohl vybrat konkrétní ovladac', klepnete na 'Další' a potom na 'Z diskety...'
 8. Klepnete na tlačítko 'Procházet...' a zvolte příslušnou jednotku F: (jednotku CD-ROM).
 9. Klepnete na tlačítko 'Otevřít' a potom na tlačítko 'OK'.
 10. Vyberte model svého monitoru, klepnete na tlačítko 'Další' a potom znovu na tlačítko 'Další'.
 11. Klepnete na tlačítko 'Dokončit' a potom na tlačítko 'Zavřít'.
- Jestliže se objeví okno 'Digitální podpis nebyl nalezen', klepnete na tlačítko 'Ano'.

Windows ME

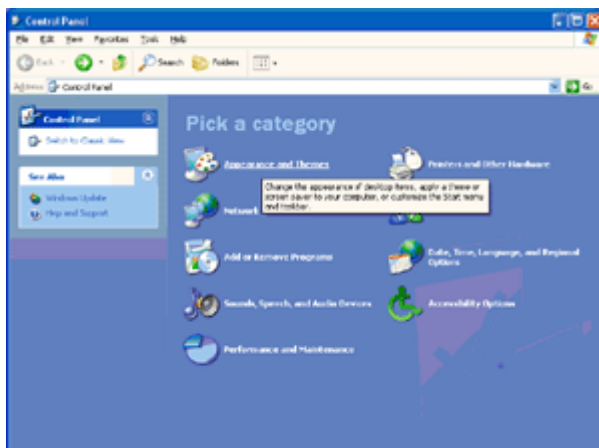
1. Spustte Windows® Me
2. Klepnete na tlačítko 'Start', ukažete myší na 'Nastavení' a potom klepnete na 'Ovládací panely'.
3. Poklepejte na ikonu 'Obrazovka'.
4. Vyberte kartu 'Nastavení' a klepnete na 'Upresnit...'
5. Klepnete na tlačítko 'Monitor' a potom na tlačítko 'Zmenit...'
6. Vyberte 'Urcit umístění ovladace(Upresnit)' a klepnete na tlačítko 'Další'.
7. Zvolte 'Zobrazit seznam všech ovladacu v daném umístění', abyste mohli vybrat požadovaný ovladac, potom klepnete na 'Další' a potom na 'Z diskety...'
8. Klepnete na tlačítko 'Procházet...' a zvolte příslušnou jednotku F: (jednotku CD-ROM). Potom klepnete na tlačítko 'OK'.
9. Klepnete na tlačítko 'OK', vyberte model svého monitoru a klepnete na tlačítko 'Další'. Potom klepnete na tlačítko 'Další'.
10. Klepnete na tlačítko 'Dokončit' a potom na tlačítko 'Zavřít'.

Windows XP

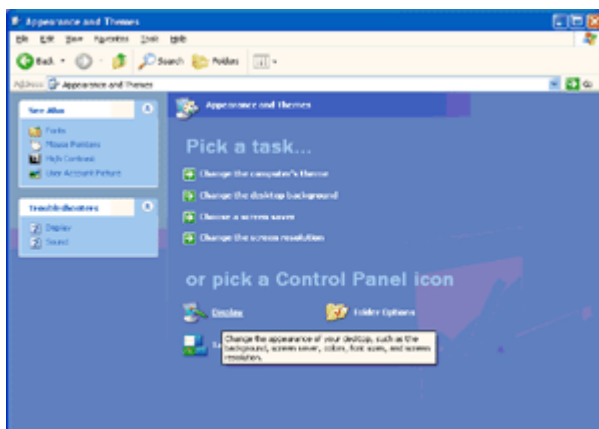
1. Spustíte Windows® XP.
2. Klepněte na tlačítko 'Start' a potom klepněte na 'Ovládací panely'.



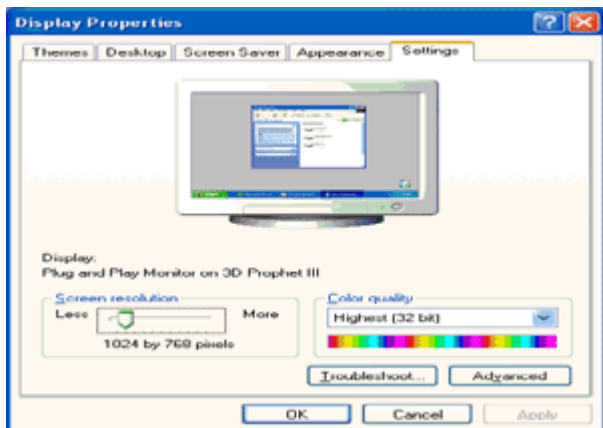
3. Zvolte a klepněte na kategorii 'Vzhled a témata'.



4. Klepněte na položce 'Displej'.



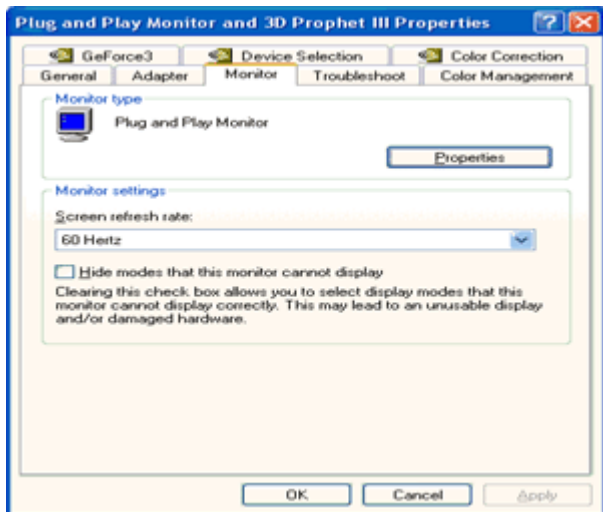
5. Zvolte kartu "Nastavení" a potom klepněte na tlačítko 'Upřesnit'.



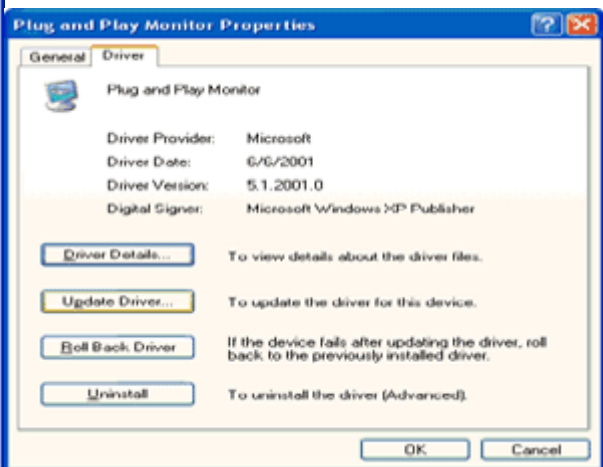
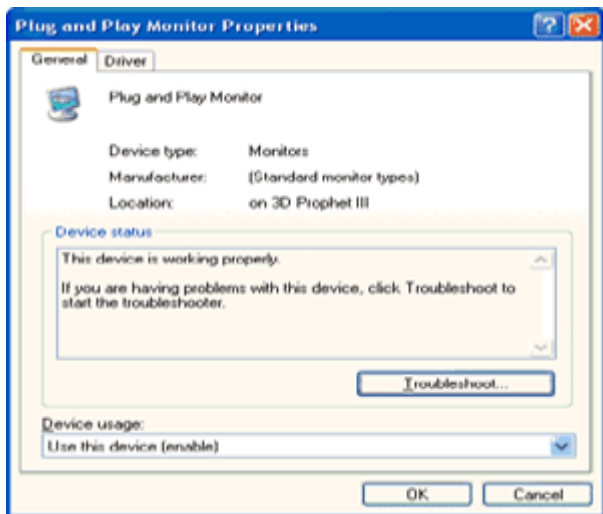
6. Zvolte kartu 'Monitor'

- Pokud je tlačítko 'Vlastnosti' neaktivní, znamená to, že monitor je správně konfigurován. Zastavte prosím instalaci.
- Pokud je tlačítko 'Vlastnosti' aktivní, klepněte na tlačítko 'Vlastnosti'.

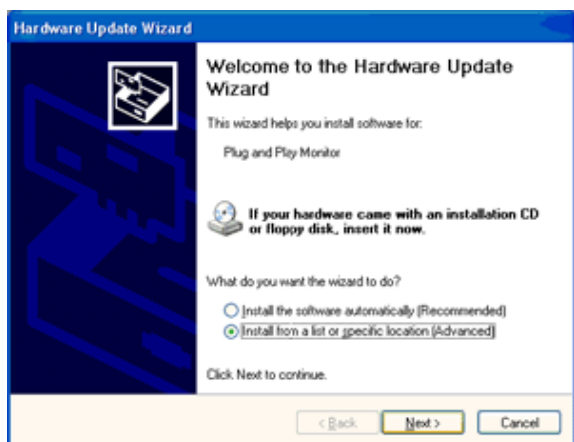
Postupujte dle níže uvedených kroků.



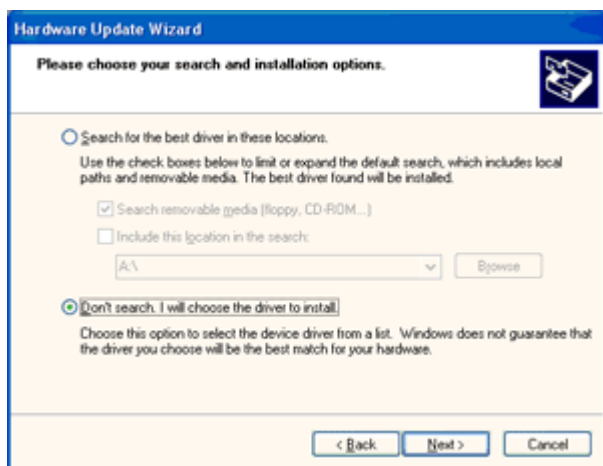
7. Klepněte na kartě 'Ovladač' a potom klepněte na tlačítku 'Aktualizovat ovladač...'



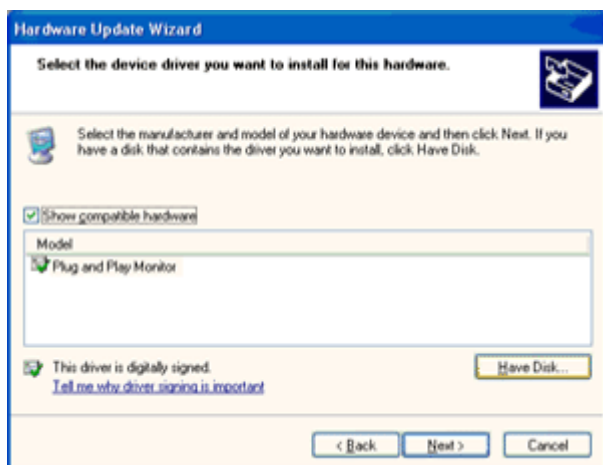
8. Zvolte radiové tlačítko 'Instalovat ze seznamu nebo ze zadaného umístění [upřesnit]' a potom klepněte na tlačítko 'Další'.



9. Zvolte radiové tlačítko 'Nehledat. Vyberu instalovaný ovladač sám'. Potom klepněte na tlačítko 'Další'.



10. Klepnete na tlačítko 'Z diskety...' a dále na tlačítko 'Prohledat...'. Poté zvolte příslušnou jednotku F: (jednotka CD-ROM).



11. Klepnete na tlačítko 'Otevřít' a dále na tlačítko 'OK'.

12. Zvolte váš model monitoru a klepnete na tlačítko 'Další'.

- Jestliže se objeví hlášení 'neprošlo testováním na logo Windows® pro overení kompatibility se systémem Windows® XP', klepnete na tlačítko 'Presto pokračovat'.

13. Klepnete na tlačítko 'Dokončit' a poté na tlačítko 'Zavřít'.

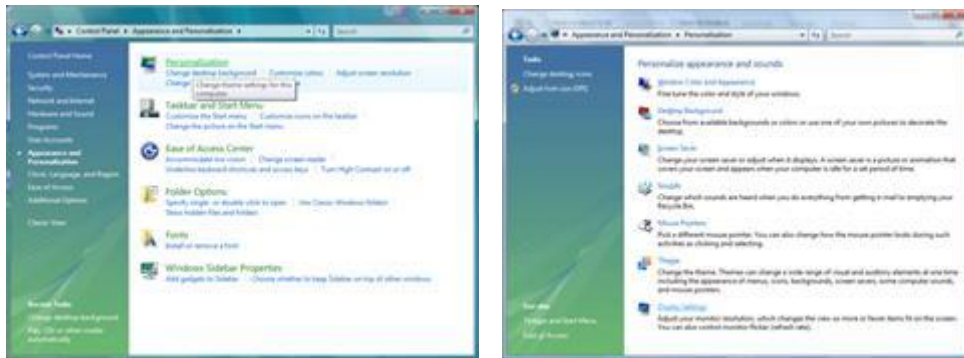
14. Klepnete na tlačítko 'OK' a ještě jednou na tlačítko 'OK' a dialogové okno 'Zobrazit..

Windows Vista

1. Klepněte na "Start" a "Ovládací panely". Potom poklepejte na "Vzhled a přizpůsobení".



2. Klepněte na "Přizpůsobení" a potom na "Nastavení displeje".



3. Klepněte na "Pokročilá nastavení..."

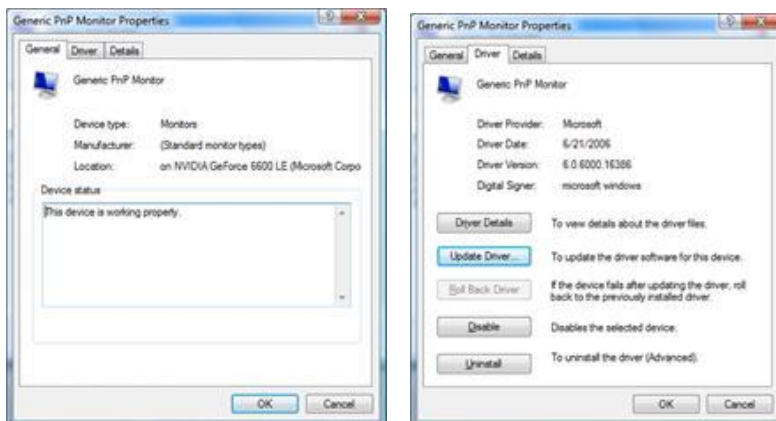


4. Klepněte na "Vlastnosti" na kartě "Monitor". Pokud je tlačítko "Vlastnosti" neaktivní, znamená to, že konfigurace vašeho monitoru je dokončena. Monitor lze používat tak, jak je nastaven.

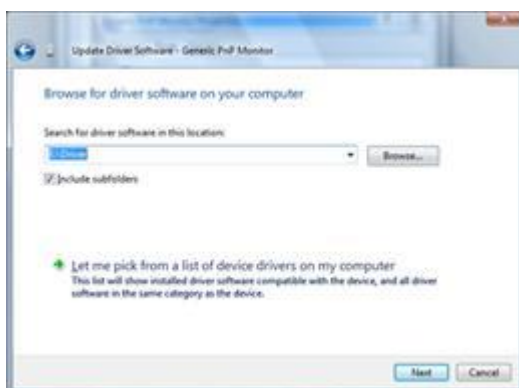
Pokud se objeví zpráva "Windows potřebuje..." jako na obrázku níže, klepněte na "Pokračovat".



5. Klepněte na "Aktualizovat ovladač..." na kartě "Ovladač".



6. Zaškrtněte políčko "Procházet můj počítač a najít software pro ovladač" a klepněte na "Chci vybrat ze seznamu ovladačů zařízení v mém počítači".



7. Klepněte na tlačítko 'Z diskety...', potom na tlačítko 'Procházet...' a potom zvolte vhodný disk F:\Driver (jednotka CD-ROM).

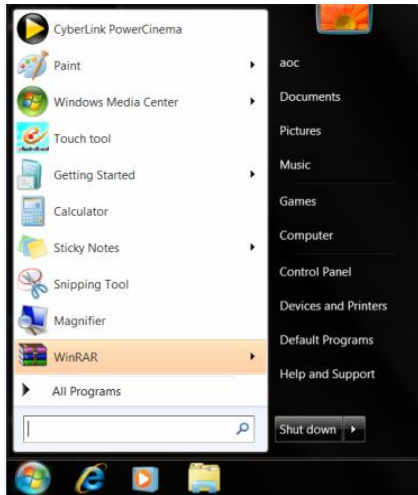
8. Zvolte váš model monitoru a klepněte na tlačítko 'Další'.

9. klepněte na "Zavřít" > "Zavřít" > "OK" > "OK" na následujících postupně zobrazených obrazkách.

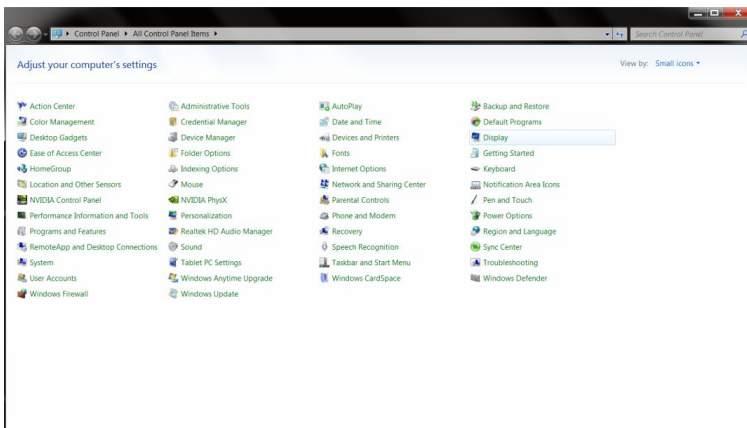
Operační systém Windows 7

1. Spustíte operační systém Windows® 7.

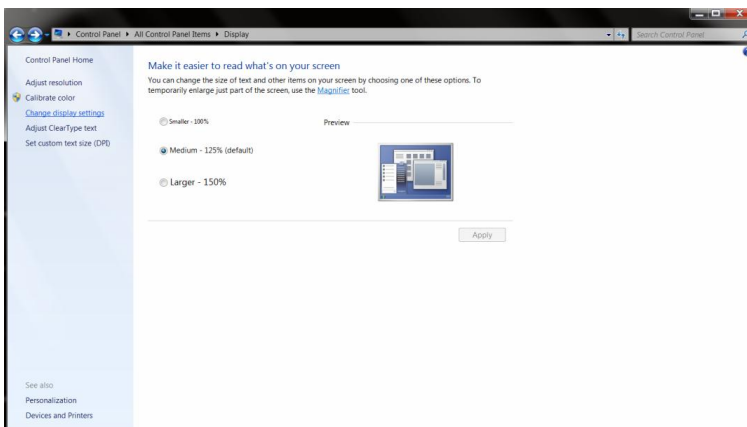
2. Klepněte na tlačítko „Start“ a potom klepněte na „Control Panel“ (Ovládací panely).



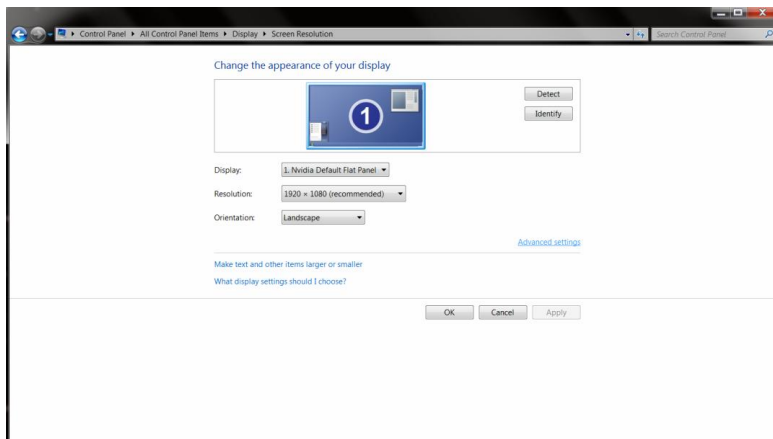
3. Klepněte na ikonu „Display“ (Zobrazení).



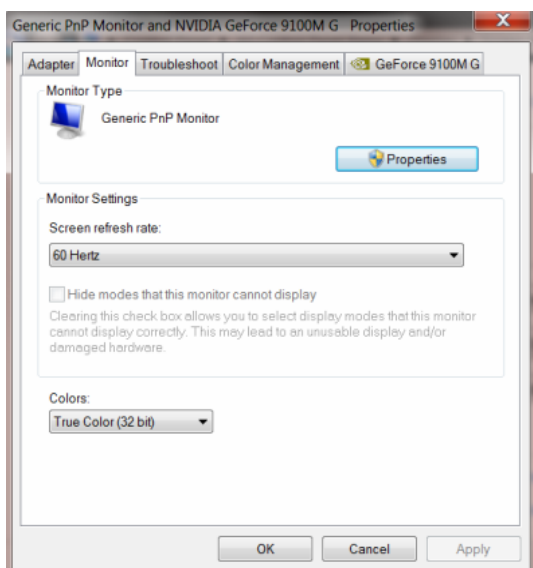
4. Klepněte na tlačítko „Change display settings“ (Změnit nastavení zobrazení).



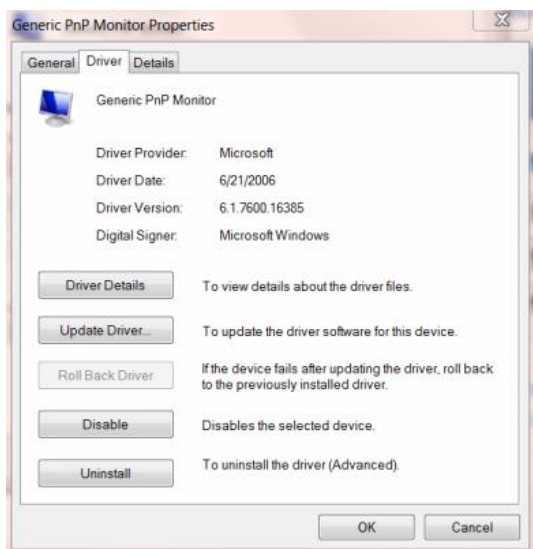
5. Klepněte na tlačítko „Advanced Settings“ (Upřesnit nastavení).



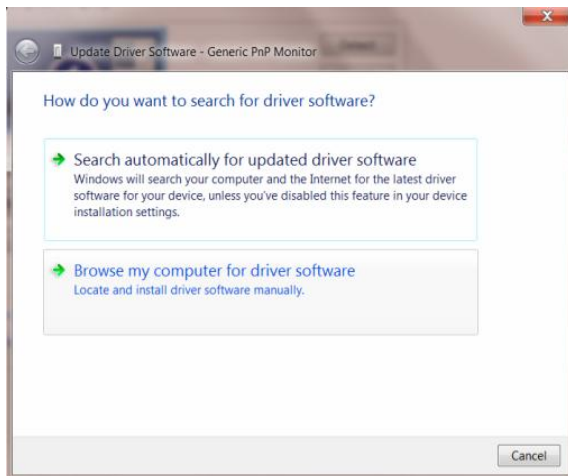
6. Klepněte na kartu „Monitor“ a potom klepněte na tlačítko „Properties“ (Vlastnosti).



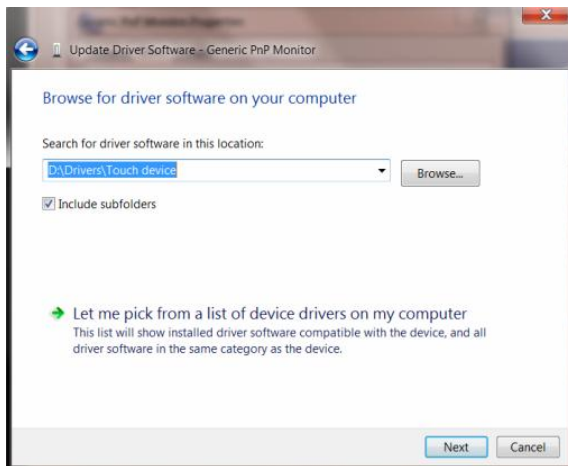
7. Klepněte na kartu „Driver“ (Ovladač).



8. Otevřete okno „Update Driver Software-Generic PnP Monitor“ (Aktualizovat softwarový generický PNP ovladač monitoru) klepnutím na „Update Driver...“ (Aktualizovat ovladač...) a potom klepněte na tlačítko „Browse my computer for driver software“ (Vyhledat software ovladače v počítači).

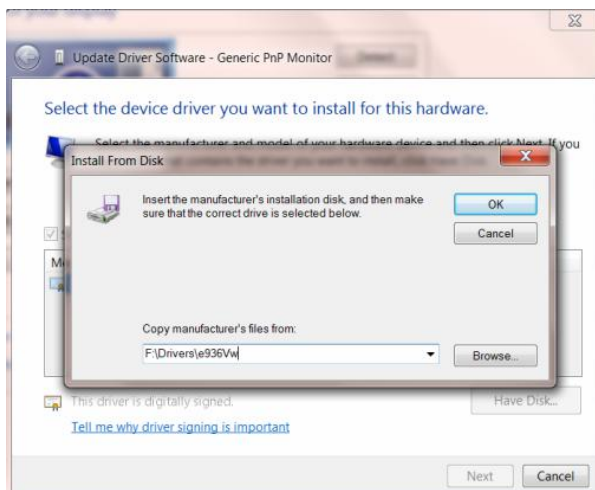


9. Vyberte možnost „Let me pick from a list of device drivers on my computer“ (Vybrat ze seznamu ovladačů zařízení v počítači).



10. Klepněte na tlačítko „Have Disk“ (Z disku). Klepněte na tlačítko „Browse“ (Procházet) a přejděte na následující adresář:

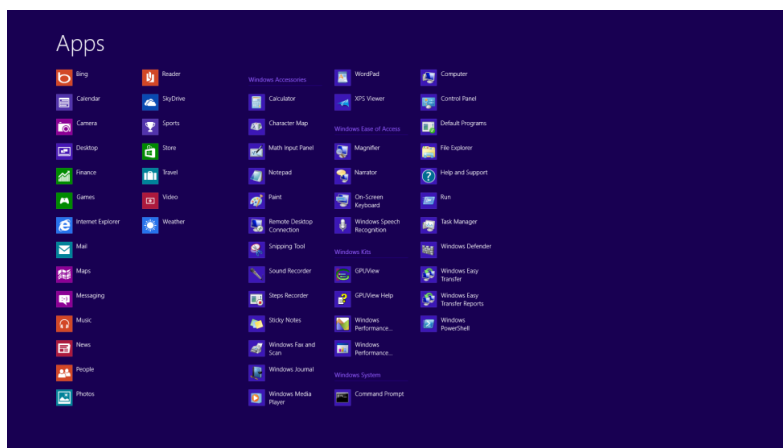
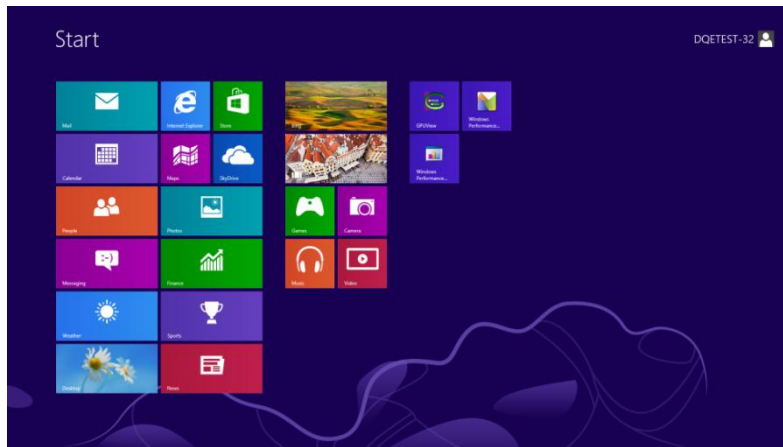
X:\Driver\název modulu (kde X označuje písmeno jednotky CD-ROM).



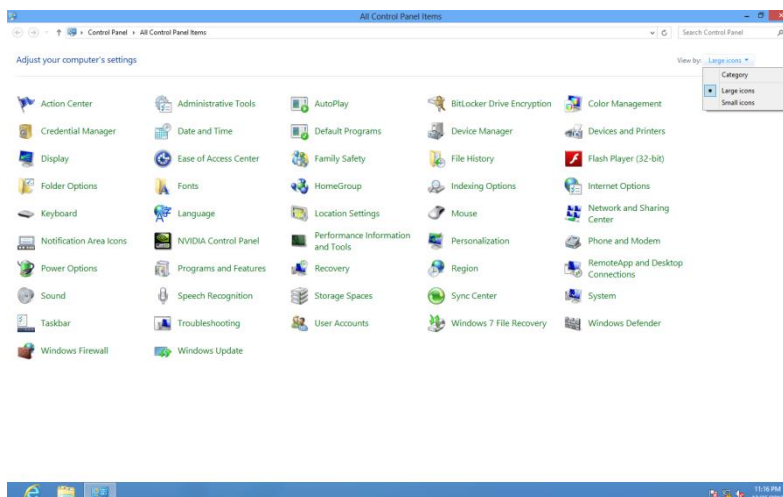
11. Vyberte soubor „**xxx.inf**“ a klepněte na tlačítko „**Open**“ (**Otevřít**). Klepněte na tlačítko „**OK**“.
12. Vyberte model monitoru a klepněte na tlačítko „**Next**“ (**Další**). Soubory budou zkopírovány z disku CD na pevný disk.
13. Zavřete všechna otevřená okna a vyjměte disk CD.
14. Restartujte systém. Systém automaticky vybere maximální obnovovací frekvenci a odpovídající profily korekce barev.

Windows 8

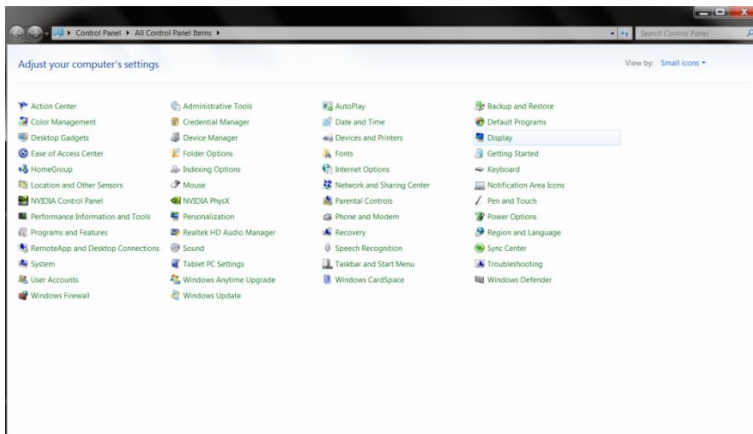
1. Spusťte operační systém Windows® 8
2. Klepněte pravým tlačítkem a klepněte na **Všechny** aplikace v pravém dolním rohu obrazovky.



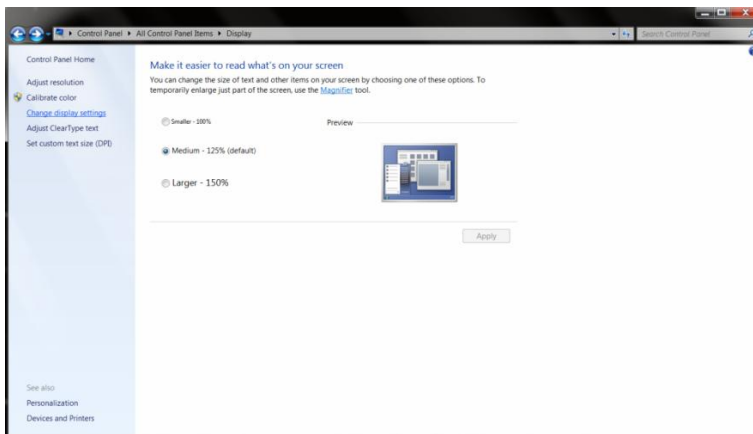
3. Klepněte na ikonu „Ovládací panely“
4. Nastavte položku „Zobrazit podle“ na „Velké ikony“ nebo „Malé ikony“.



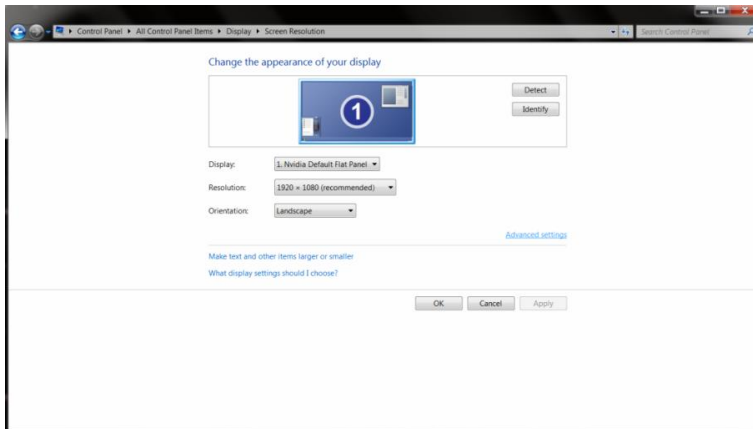
5. Klepněte na ikonu „Zobrazení“.



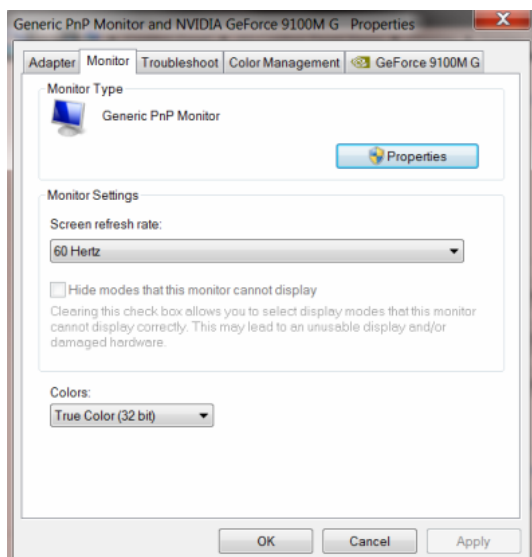
6. Klepněte na tlačítko „Změnit nastavení zobrazení“.



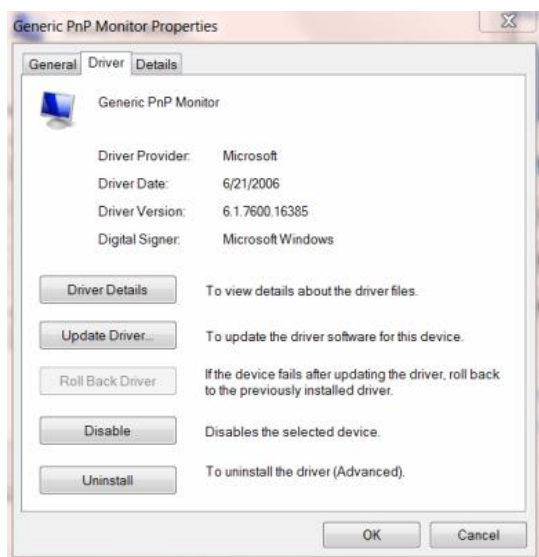
7. Klepněte na tlačítko „Upřesnit nastavení“.



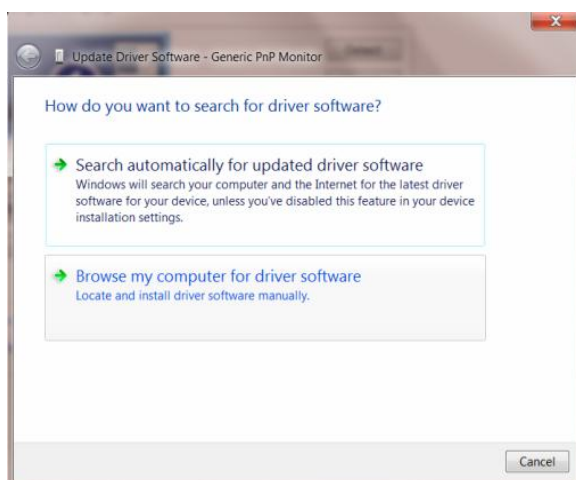
8. Klepněte na kartu „Monitor“ a potom klepněte na tlačítko „Vlastnosti“.



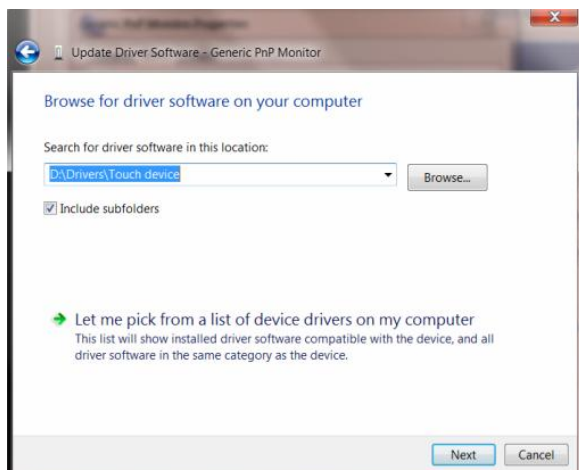
9. Klepněte na kartu „Ovladač“.



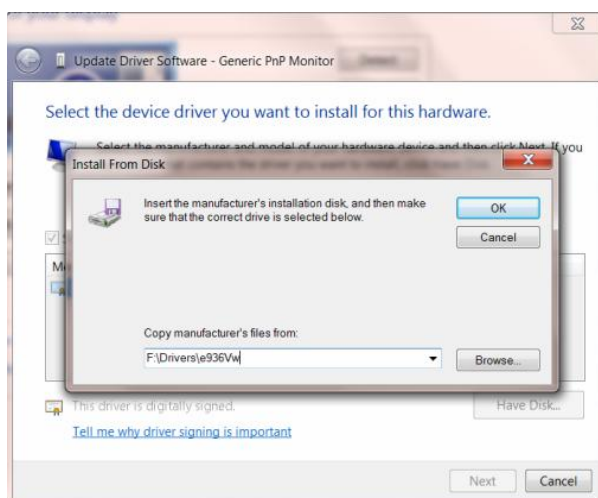
10. Otevřete okno „Aktualizovat softwarový generický PNP ovladač monitoru“ klepnutím na tlačítko „Aktualizovat ovladač...“ a potom klepněte na tlačítko „Vyhledat software ovladače v počítači“.



11. Vyberte možnost „Vybrat ze seznamu ovladačů zařízení v počítači“.



12. Klepněte na tlačítko „Z disku“. Klepněte na tlačítko „Procházet“ a přejděte na následující adresář:
X:\Driver\název modulu (kde X označuje písmeno jednotky CD-ROM).



13. Vyberte soubor „xxx.inf“ a klepněte na tlačítko „Otevřít“. Klepněte na tlačítko „OK“.
14. Vyberte model vašeho monitoru a klepněte na tlačítko „Další“. Soubory budou zkopírovány z CD na pevný disk.
15. Zavřete všechna otevřená okna a vyjměte disk CD.
16. Restartujte systém. Systém automaticky vybere maximální obnovovací frekvenci a odpovídající profily korekce barev.

i-Menu



Vítejte v pokynech pro používání softwaru „i-Menu“ společnosti AOC. Software i-Menu usnadňuje úpravy nastavení zobrazení monitoru prostřednictvím nabídek na obrazovce místo tlačítka OSD na monitoru. Software nainstalujete klepnutím zde. Při instalaci postupujte podle pokynů v instalační příručce.



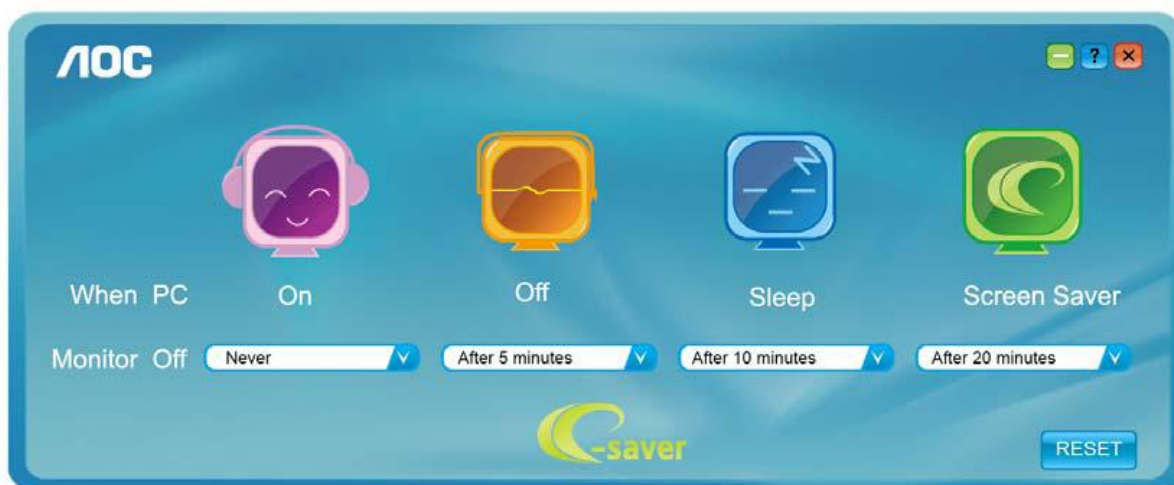
e-Saver



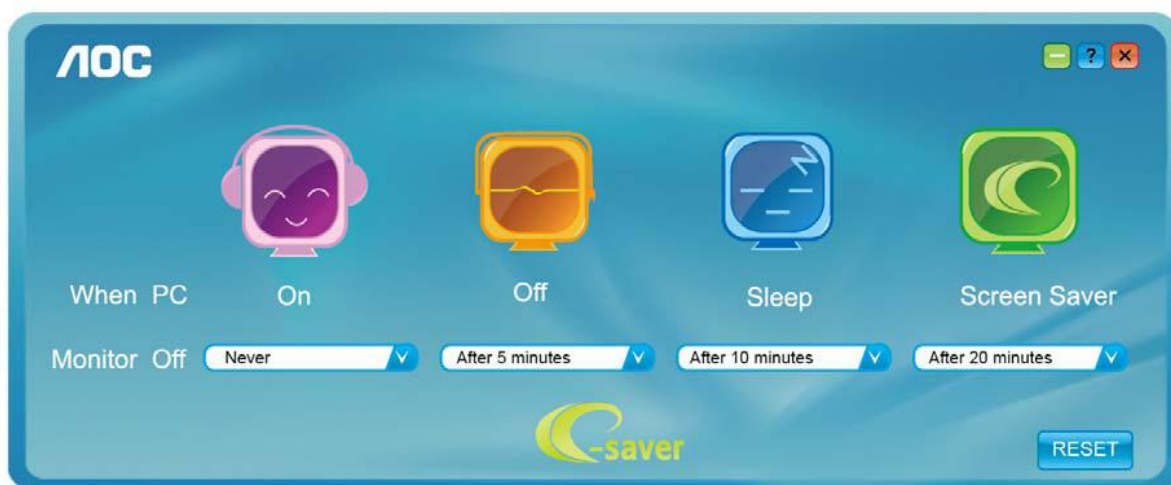
Vítá vás software AOC e-Saver pro správu napájení monitoru! Software AOC e-Saver nabízí inteligentní vypínání monitorů, umožňuje načasovat vypnutí monitoru v libovolném stavu PC (zapnuto, vypnuto, spánek, spořič obrazovky); monitor se vypne ve vámi nastavený čas (viz následující příklady). Instalaci softwaru e-Saver spustíte klepnutím „driver/e-Saver/setup.exe“, dokončete ji podle pokynů průvodce.

Ve všech čtyřech stavech PC si můžete z rozbalovacího seznamu vybrat požadovaný čas (v minutách), po jehož uplynutí se má monitor automaticky vypnout. Ve výše uvedeném příkladu se monitor:

- 1) nikdy nevypne, pokud je zapnuto PC.
- 2) automaticky vypne 5 minut po vypnutí PC.
- 3) automaticky vypne 10 minut po uvedení PC do režimu spánku/připravenosti.
- 4) automaticky vypne 20 minut po zobrazení spořiče obrazovky.



Klepnutím na „RESET“ můžete obnovit výchozí nastavení programu e-Saver, viz níže.



Screen+



Vítejte v pokynech pro používání softwaru, "Screen+" společnosti AOC. Software Screen+ je nástroj pro rozdělení obrazovky pracovní plochy, který rozděluje pracovní plochu na různá podokna a v každém podokně je zobrazeno jiné okno. Chcete-li přejít na některé okno, stačí jej přetáhnout do odpovídajícího podokna. Podporuje zobrazení na více monitorech pro usnadnění práce. Při instalaci postupujte podle instalačního softwaru.



Řešení Problémů

Problém a Otázka	Možná řešení
Indikátor napájení nesvíí	Zkontrolujte, zda je vypínač zapnutý a zda je napájecí kabel řádně připojen k elektrické zásuvce a k monitoru.
Žádný obraz na obrazovce	<ul style="list-style-type: none"> • Je napájecí kabel řádně připojen? Zkontrolujte připojení napájecího kabelu a zdroj. • Je kabel správně připojen? (Připojeno pomocí kabelu D-sub) Zkontrolujte připojení kabelu DB-15. • Pokud je zapnuto napájení, restartujte počítač, aby se zobrazila výchozí (přihlašovací) obrazovka. Pokud se zobrazí výchozí obrazovka (přihlašovací), spusťte počítač v použitelném režimu (bezpečný režim pro systém Windows ME/XP/2000) a potom změňte frekvenci grafické karty. (Viz Nastavení optimálního rozlišení) Pokud se výchozí obrazovka (přihlašovací) nezobrazí, kontaktujte servisní středisko nebo prodejce. • Je na obrazovce zobrazena zpráva "Nepodporovaný vstup"? Tato zpráva se může zobrazit, když signál z grafické karty přesáhne maximální rozlišení a frekvenci, které dokáže monitor správně zpracovat. Nastavte maximální rozlišení a frekvenci, které dokáže monitor správně zpracovat. • Zkontrolujte, zda jsou nainstalované ovladače monitoru (ovladače pro monitory AOC jsou k dispozici na adrese: zde)
Obraz je rozmazaný a obsahuje vícenásobné zobrazení	Nastavte ovládací prvky jasu a kontrastu. Stisknutím bude provedeno automatické nastavení. Zkontrolujte, zda nepoužíváte prodlužovací kabel nebo přepínač. Doporučujeme připojit monitor přímo k výstupnímu konektoru grafické karty na zadní straně.
Obraz bliká, skáče nebo je v obraze patrné vlnivé vzorování	Přesuňte od monitoru do větší vzdálenosti elektrické spotřebiče, které mohou způsobovat rušení. Používejte maximální obnovovací frekvenci, kterou monitor umožňuje s použitým rozlišením.

<p>Monitor zatuhl v "aktivním pohotovostním režimu"</p>	<p>Síťový vypínač počítače musí být v poloze "zapnuto" (ON). Grafická karta (video adaptér) počítače musí být zcela a správně usazená do příslušného slotu na počítači. Zkontrolujte, zda je video kabel monitoru správně připojen k počítači. Prohlédněte video kabel monitoru a zkontrolujte, zda není ohnutý žádný kolík. Proveďte, zda počítač pracuje - stiskněte na klávesnici klávesu CAPS LOCK a sledujte diodu LED CAPS LOCK. Tento indikátor se musí po stisknutí klávesy CAPS LOCK rozsvítit nebo zhasnout.</p>
<p>Chybí některá ze základních barev (ČERVENÁ, ZELENÁ nebo MODRÁ).</p>	<p>Prohlédněte video kabel monitoru a zkontrolujte, zda není poškozen žádný kolík. Zkontrolujte, zda je video kabel monitoru správně připojen k počítači.</p>
<p>Obraz na obrazovce nemá správnou velikost nebo není správně vystředěn.</p>	<p>Upravte vodorovnou a svislou polohu nebo stiskněte klávesovou zkratku (Vypínač/ AUTO).</p>
<p>V obrazu jsou barevné poruchy (bílá barva nevypadá jako bílá)</p>	<p>Nastavte barvu RGB nebo zvolte požadovanou barevnou teplotu.</p>
<p>Horizontální nebo vertikální rušení na obrazovce.</p>	<p>Uživatelé systému Windows 95/98/2000/ME/XP: vypněte počítač. Nastavte položku FREKVENCE a ZAOSTŘENÍ. Stisknutím bude provedeno automatické nastavení.</p>

Techencké údaje

Obecné techencké údaje

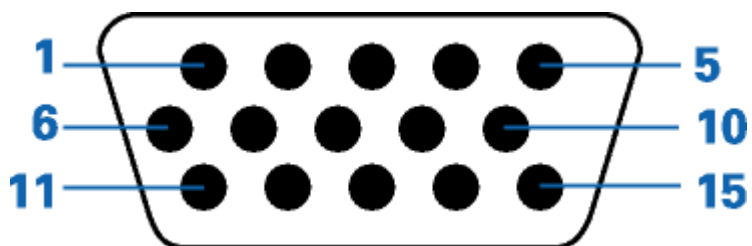
Πίνακας LCD	Αριθμός Μοντέλου	E970S _{WN} /E970S _{WNL}	
	Σύστημα οδήγησης	TFT Color LCD	
	Μέγεθος προβαλλόμενης εικόνας	47.00cm διαγώνια	
	Τόνος εικονοστοιχείου	0.3mm(Οριζ.) x 0.3mm(Καθ.)	
	Βίντεο	R, G, B Αναλογική διασύνδεση	
	Ανεξάρτητος Συγχρ.	H/V TTL	
	Χρώματα οθόνης	16,7 εκ. χρώματα	
	Συχνότητα κουκκίδας	85.5MHz	
Ανάλυση	Εύρος οριζόντιας σάρωσης	30 kHz - 60 kHz	
	Μέγεθος οριζόντιας σάρωσης(Μέγιστο)	409.8mm	
	Εύρος κάθετης σάρωσης	50 Hz - 76 Hz	
	Μέγεθος κάθετης σάρωσης(Μέγιστο)	230.4mm	
	Βέλτιστη προκαθορισμένη ανάλυση	1366 x 768@60Hz	
	Τοποθέτηση και άμεση λειτουργία (Plug & Play)	VESA DDC2B/CI	
	Υποδοχή εισόδου	D-Sub 15-ακίδων	
	Σήμα εισόδου βίντεο	Αναλογικό: 0,7Vp-p(κανονικό), 75 OHM	
	Πηγή τροφοδοσίας	100-240V~, 50/60Hz	
	Ενεργειακή κατανάλωση	Ενεργή 15W	
		Αναμονή < 0.5 W	
Φυσικά Χαρακτηριστικά	Τύπος υποδοχής	15-ακίδων Mini D-Sub	
	Τύπος καλωδίου σήματος	Προσθαφαιρούμενο	
Περιβαλλοντικά	Θερμοκρασία:	Σε λειτουργία	από 0° έως 40 °
		Εκτός λειτουργίας	από -25° έως 55°
	Υγρασία:	Σε λειτουργία	10% έως 85% (μη-συμπυκνωμένη)
		Εκτός λειτουργίας	5% έως 93% (μη-συμπυκνωμένη)
	Υψόμετρο:	Σε λειτουργία	0~ 3.658 μέτρα
		Εκτός λειτουργίας	0~ 12192 μέτρα

Πίνακας LCD	Αριθμός Μοντέλου	E2270S _{WN}	
	Σύστημα οδήγησης	TFT Color LCD	
	Μέγεθος προβαλλόμενης εικόνας	54.7cm διαγώνια	
	Τόνος εικονοστοιχείου	0.2482mm(Οριζ.) x 0.2482mm(Καθ.)	
	Βίντεο	R, G, B Αναλογική διασύνδεση	
	Ανεξάρτητος Συγχρ.	H/V TTL	
	Χρώματα οθόνης	16,7 εκ. χρώματα	
	Συχνότητα κουκκίδας	148.5MHz	
Ανάλυση	Εύρος οριζόντιας σάρωσης	30 kHz - 83 kHz	
	Μέγεθος οριζόντιας σάρωσης(Μέγιστο)	476.64mm	
	Εύρος κάθετης σάρωσης	50 Hz - 76 Hz	
	Μέγεθος κάθετης σάρωσης(Μέγιστο)	268.11mm	
	Βέλτιστη προκαθορισμένη ανάλυση	1920x 1080@60Hz	
	Τοποθέτηση και άμεση λειτουργία (Plug & Play)	VESA DDC2B/CI	
	Υποδοχή εισόδου	D-Sub 15-ακίδων	
	Σήμα εισόδου βίντεο	Αναλογικό: 0,7V _{p-p} (κανονικό), 75 OHM	
	Πηγή τροφοδοσίας	100-240V~, 50/60Hz	
	Ενεργειακή κατανάλωση	Ενεργή 18W	
		Αναμονή < 0.5 W	
Φυσικά Χαρακτηριστικά	Τύπος υποδοχής	15-ακίδων Mini D-Sub	
	Τύπος καλωδίου σήματος	Προσθαφαιρούμενο	
Περιβαλλοντικά	Θερμοκρασία:	Σε λειτουργία	από 0° έως 40 °
		Εκτός λειτουργίας	από -25° έως 55°
	Υγρασία:	Σε λειτουργία	10% έως 85% (μη-συμπυκνωμένη)
		Εκτός λειτουργίας	5% έως 93% (μη-συμπυκνωμένη)
	Υψόμετρο:	Σε λειτουργία	0~ 3.658 μέτρα
		Εκτός λειτουργίας	0~ 12192 μέτρα

Přednastavené zobrazovací režimy

PODSTAVEC	ROZLIŠENÍ	Horizontální frekvence (kHz)	Vertikální frekvence (Hz)	Inch								
				18.5"	19"	19.5"	20"	21.5"	22"	23"	23.6"	
VGA	640 X 480@60Hz	31.469	59.940	✓	✓	✓	✓	✓	✓	✓	✓	✓
	640 X 480@67Hz	35.000	66.667	✓	✓	✓	✓	✓	✓	✓	✓	✓
	640 X 480@72Hz	37.861	72.809	✓	✓	✓	✓	✓	✓	✓	✓	✓
	640 X 480@75Hz	37.500	75.000	✓	✓	✓	✓	✓	✓	✓	✓	✓
DOS MODE	720 X 400@70Hz	31.469	70.087	✓	✓	✓	✓	✓	✓	✓	✓	✓
SVGA	800 X 600@56Hz	35.156	56.250	✓	✓	✓	✓	✓	✓	✓	✓	✓
	800 X 600@60Hz	37.879	60.317	✓	✓	✓	✓	✓	✓	✓	✓	✓
	800 X 600@72Hz	48.077	72.188	✓	✓	✓	✓	✓	✓	✓	✓	✓
	800 X 600@75Hz	46.875	75.000	✓	✓	✓	✓	✓	✓	✓	✓	✓
MAC MODE	832 X 624@75Hz	49.725	74.551	✓	✓	✓	✓	✓	✓	✓	✓	✓
XGA	1024 X 768@60Hz	48.363	60.004	✓	✓	✓	✓	✓	✓	✓	✓	✓
	1024 X 768@70Hz	56.476	70.069	✓	✓	✓	✓	✓	✓	✓	✓	✓
	1024 X 768@75Hz	60.023	75.029	✓	✓	✓	✓	✓	✓	✓	✓	✓
VESA-MODE	1280 X 960@60Hz	60.000	60.000						✓	✓		
SXGA	1280 X 1024@60Hz	63.981	60.020		✓	✓		✓	✓	✓	✓	✓
	1280 X 1024@75Hz	79.976	75.025		✓	✓		✓	✓	✓	✓	✓
WXGA	1360 X 768@60Hz	47.712	60.015	✓								
	1366 X 768@60Hz	47.712	59.790	✓								
WXGA+	1440 X 900@60Hz	55.935	59.876		✓			✓	✓	✓	✓	✓
WSXGA	1600 X 900@60Hz	60.000	59.950			✓	✓					
WSXGA+	1680 X 1050@60Hz	65.290	59.950					✓	✓	✓	✓	✓
FHD	1920 X 1080@60Hz	67.500	60.000					✓		✓	✓	✓

Přiřazení hrotů



Číslo kolíku	15kolíková strana signálního kabelu
1	Video-červená
2	Video-zelená
3	Video-modrá
4	N.C.
5	Detekce kabelu
6	GND-R (č.)
7	GND-G (z.)
8	GND-B (m.)
9	+5V
10	Uzemnění
11	N.C.
12	DDC-Sériová data
13	H-synch.
14	V-synch.

Plug and Play

Režim Plug & Play DDC2B

Tento monitor disponuje možnostmi VESA DDC2B v souladu s normou VESA DDC. To umožňuje monitoru, aby informoval systém o své identitě, v závislosti na úrovni použité DDC a komunikoval i s dalšími informacemi týkajícími se svých zobrazovacích schopností.

DDC2B představuje obousměrný datový kanál, založený na protokolu I2C. Zařízení si může vyžádat informace EDID přes kanál DDC2B.

Směrnice

Upozornění FCC

Prohlášení FCC o rádiovém rušení frekvencí Třídy B VAROVÁNÍ: (PRO MODELY CERTIFIKOVANÉ FCC)

POZNÁMKA: Toto zařízení bylo otestováno a splňuje limity pro digitální zařízení třídy B v souladu s částí 15 předpisů FCC. Omezení jsou navržena tak, aby zajišťovala přiměřenou ochranu proti nežádoucímu rušení při instalaci v domácnosti. Toto zařízení generuje, používá a může vyzařovat energii rádiových frekvencí a pokud není nainstalováno a používáno v souladu s návodem k obsluze, může způsobovat rušivou interferenci rádiových komunikací. Nicméně neexistuje žádná záruka, že k rušení v konkrétní instalaci nedojde. Pokud k rušení rozhlasového či televizního příjmu, jehož vznik lze jednoznačně určit vypínáním a zapínáním přístroje, skutečně dojde, doporučujeme uživateli, aby se pokusil rušení omezit některým z následujících opatření:

Změňte polohu nebo orientaci přijímové antény.

Zvětšete vzdálenost mezi daným zařízením a přijímačem.

Připojte dané zařízení do zásuvky na jiném obvodu, než do kterého je zapojen přijímač.

Poradte se s prodejcem nebo odborným radiotechnikem.

UPOZORNĚNÍ:

Změny nebo úpravy, které nejsou výslovně schváleny stranou zodpovědnou za soulad, mohou zneplatnit právo uživatele na obsluhu tohoto zařízení.

Aby byly dodrženy limity vyzařování, musejí být používány stíněné kabely rozhraní a napájecí kabel (pokud jsou součástí zapojení).

Výrobce není zodpovědný za jakékoli rušení radiopřijímače nebo televizoru, které je způsobeno neautorizovanou úpravou tohoto zařízení. Tato odpovědnost je výhradně na uživateli, který musí toto rušení odstranit. Tato odpovědnost je výhradně na uživateli, který musí toto rušení odstranit.

Prohlášení WEEE (Optional)

Likvidace použitých elektrických a elektronických výrobků pro domácnosti v zemích EU.



Tento symbol na výrobku nebo na jeho balení označuje, že je zakázáno výrobek likvidovat společně s komunálním odpadem. Použitý elektrický nebo elektronický výrobek jste povinni odevzdat na vyhrazeném sběrném místě k další recyklaci. Oddělený sběr a recyklace použitých elektrických a elektronických výrobků pomáhá zachovávat přírodní zdroje a zajišťuje, že bude recyklace provedena takovým způsobem, který nepoškozuje lidské zdraví a životní prostředí. Další informace o nejbližším sběrném místě, na kterém můžete odevzdat použitý elektrický nebo elektronický výrobek, vám poskytne orgán místní samosprávy, nejbližší sběrná služba nebo prodejce, u kterého jste výrobek zakoupili.

WEEE Declaration for India (Optional)



This symbol on the product or on its packaging indicates that this product must not be disposed of with your other household waste. Instead it is your responsibility to dispose of your waste equipment by handing it over to a designated collection point for the recycling of waste electrical and electronic equipment. The separate collection and recycling of your waste equipment at the time of disposal will help to conserve natural resources and ensure that it is recycled in a manner that protects human health and the environment.

For more information about where you can drop off your waste equipment for recycling in India please visit the below web link.

www.aocindia.com/ewaste.php.

Služba

OMEZENÁ TŘÍLETÁ ZÁRUKA*

Barevné monitory AOC prodávané v Evropě

Společnost AOC International (Europe) BV poskytuje záruku, že tento produkt bude bez vady na materiálu nebo provedení po dobu tří (3) let ode dne prvotního zakoupení. Během této doby společnost AOC International (Europe) BV podle vlastního uvážení závadný produkt opraví za použití nových nebo repasovaných dílů nebo jej vymění za nový nebo repasovaný produkt bezplatně vyjma případů* uvedených níže. Vyměněné závadné produkty přecházejí do vlastnictví společnosti AOC International (Europe) BV.

Pokud je zřejmé, že produkt je závadný, obraťte se na nejbližšího prodejce nebo postupujte podle pokynů uvedených na záruční kartě, která je přiložena k produktu.

Doručte produkt vyplaceně společně s dokladem o nákupu s uvedeným datumem autorizovanému servisnímu středisku AOC. Pokud nemůžete produkt doručit osobně:

Zabalte je do původní krabice (nebo odpovídající)

Na adresním štítku uveďte číslo RMA

Na krabici uveďte číslo RMA

Zásilku pojistěte (v opačném případě přebíráte riziko ztráty/poškození během přepravy)

Uhradte náklady na odeslání

Společnost AOC International (Europe) BV nenese odpovědnost za jakékoli škody nebo ztráty během přepravy způsobené nevhodným obalem.

Společnost AOC International (Europe) BV uhradí náklady na zpětné odeslání v rámci jedné ze zemí uvedených v tomto znění záruky. Společnost AOC International (Europe) BV nenese odpovědnost za žádné náklady související s přepravou produktu přes mezinárodní hranice. Patří sem také mezinárodní hranice s EU.

* Tato omezená záruka se nevztahuje na žádné ztráty nebo škody způsobené

během přepravy, nevhodnou instalací nebo údržbou

nevhodnou manipulací

nedbalostí

z jakékoli příčiny mimo běžné komerční nebo průmyslové použití

neodbornými úpravami

opravou, úpravou nebo instalací doplňků nebo dílů jinou osobou, než odborným pracovníkem autorizovaného servisního střediska AOC

používáním v nevhodném prostředí

nadměrným nebo nevhodným vytápěním nebo klimatizováním nebo výpadky, přepětím nebo jinými výkyvy elektrického napájení

Tato omezená záruka se nevztahuje na žádný firmware nebo hardware produktu, který jste vy nebo jiná strana upravili nebo změnili; za takové úpravy nebo změny nesete plnou odpovědnost.

VŠECHNY VÝSLOVNÉ A PŘEDPOKLÁDANÉ ZÁRUKY NA TENTO PRODUKT (VČETNĚ ZÁRUK PRODEJNOSTI

A VHODNOSTI PRO KONKRÉTNÍ ÚČEL) JSOU ČASOVĚ OMEZENÉ NA DOBU TŘÍ (3) LET NA DÍLY A PRÁCI ODE DNE PRVOTNÍHO ZAKOUPENÍ. PO UPLYNUTÍ TÉTO DOBY NEPLATÍ ŽÁDNÉ ZÁRUKY (VÝSLOVNÉ ANI PŘEDPOKLÁDANÉ).

ZÁVAZKY SPOLEČNOSTI AOC INTERNATIONAL (EUROPE) BV A VAŠE OPRAVNÉ PROSTŘEDKY UVEDENÉ V TOMTO ZNĚNÍ ZÁRUKY JSOU JEDINÉ A VÝHRADNÍ. FINANČNÍ ZÁVAZEK SPOLEČNOSTI AOC INTERNATIONAL (EUROPE) BV, AŽ UŽ SE ZAKLÁDÁ NA SMLouvĚ, NEDOVOLENÉM ČINU, ZÁRUCE, PŘÍSNÉ ODPOVĚDNOSTI NEBO JINÉ TEORII, NEMŮŽE PŘESÁHNOUT CENU KONKRÉTNÍ JEDNOTKY, JEJÍŽ ZÁVADA POŠKOZENÍ JE DŮVODEM REKLAMACE. SPOLEČNOST AOC INTERNATIONAL (EUROPE) BV V ŽÁDNÉM PŘÍPADĚ NENESE ODPOVĚDNOST ZA JAKÉKOLI ZTRÁTY ZISKU, ZTRÁTY POUŽÍVÁNÍ NEBO PROSTOR NEBO VYBAVENÍ NEBO ZA JAKÉKOLI NEPŘÍMÉ, NÁHODNÉ NEBO NÁSLEDNÉ POŠKOZENÍ. NĚKTERÉ STÁTY NEPOVOLUJÍ VÝJIMKY ČI OMEZENÍ NÁHODNÝCH NEBO NÁSLEDNÝCH POŠKOZENÍ, TAKŽE VÝŠE UVEDENÉ OMEZENÍ SE NA VÁS NEMUSÍ VZTAHOVAT. AČKOLI VÁM TATO OMEZENÁ ZÁRUKA POSKYTUJE SPECIFICKÁ ZÁKONNÁ PRÁVA, MŮŽETE MÍT DALŠÍ PRÁVA, KTERÁ SE V JEDNOTLIVÝCH ZEMÍCH LIŠÍ. TATO OMEZENÁ ZÁRUKA JE PLATNÁ POUZE PRO PRODUKTY ZAKOUPENÉ V ČLENSKÝCH ZEMÍCH EVROPSKÉ UNIE.

Informace obsažené v tomto dokumentu podléhají změnám bez předchozího upozornění.

Další podrobnosti jsou k dispozici na webu: <http://www.aoc-europe.com/>