

Always here to help you

Register your product and get support at
www.philips.com/welcome



HR7605



User manual

PHILIPS



www.philips.com

 100% recycled paper
100% papier recyclé

4203.064.6167.1

Introduktion

Tillykke med dit køb og velkommen til Philips! For at få fuldt udbytte af den support, Philips tilbyder, skal du registrere dit produkt på www.philips.com/welcome.

Vigtigt

Læs disse vigtige oplysninger omhyggeligt igennem, inden apparatet tages i brug, og gem dem til eventuel senere brug.

Generelt

Fare

- Motorenheden må ikke kommes ned i vand eller anden væske eller skylles under vandhanen. Motorenheden må kun rengøres med en fugtig klud.

Advarsel

- Kontrollér, om den angivne netspænding på apparatet svarer til den lokale netspænding, før du slutter strøm til apparatet.
- Brug ikke apparatet, hvis stik, netledning eller andre dele er beskadigede.
- Hvis netledningen beskadiges, må den kun udskiftes af Philips, et autoriseret Philips-serviceværksted eller en tilsvarende kvalificeret fagmand for at undgå enhver risiko.
- Dette apparat kan bruges af personer med reducerede fysiske, sensoriske eller mentale evner eller manglende erfaring og viden, hvis de er blevet instrueret i sikker brug af apparatet og forstår de medfølgende risici.
- Apparatet må ikke betjenes af børn. Hold apparatet og ledningen uden for børns rækkevidde.
- Lad ikke børn lege med apparatet.
- Dette apparat er ikke beregnet til at blive betjent af en ekstern timer eller et separat fjernbetjeningssystem.
- Stik aldrig fingre eller redskaber (f.eks. en spatel) ned i påfyldningstragten, når apparatet kører. Brug kun nedstopperen til dette formål.
- Lad aldrig apparatet køre uden opsyn.
- Undgå at berøre de skarpe sider af knivenheden eller metalskiverne. Vær meget forsigtig, når du berører eller rengør dette tilbehør. Skæresiderne er meget skarpe.
- Hvis der sidder ingredienser fast på skålens sider, skal du slukke for apparatet og tage stikket ud af stikkontakten. Derefter kan ingredienserne fjernes med en spatel.

Forsigtig

- Tag altid stikket ud af stikkontakten, før du går fra apparatet, samt før du samler det, skiller det ad eller rengør det.
- Sluk aldrig for apparatet ved at dreje låget. Sluk kun for apparatet ved at dreje hastighedsknappen til 0.
- Sluk for apparatet, før du tager motorenheden, låget eller tilbehøret af.
- Tag altid stikket ud af stikkontakten straks efter brug.
- Brug aldrig tilbehør eller dele fra andre fabrikanter, eller tilbehør/dele som ikke specifikt er anbefalet af Philips, da reklamationsretten i så fald bortfalder.
- Dette apparat er beregnet til brug i hjemmet og andre lignende steder som gårde, bed and breakfast-steder, personalekøkkener i butikker, på kontorer og i andre arbejdspladser og af gæster på hoteller, moteller og andre værelser til udlejning.

- Overskrid ikke den angivne maksimum-markering på skålen.
- Overskrid aldrig de angivne mængder og tider i tabellerne i brugervejledningen.
- Visse ingredienser kan forårsage misfarvning af tilbehøret. Dette har ingen negativ effekt på tilbehøret og forsvinder som regel igen.
- Lad varme ingredienser køle ned, før du tilbereder dem (maks. temperatur 80°C).
- Maks. støjniveau: Lc = 87,5 dB (A).

Elektromagnetiske felter (EMF)

Dette Philips-apparat overholder alle branchens gældende standarder og regler angående eksponering for elektromagnetiske felter.

Sikkerhed

Overophedningssikring

Dette apparat er udstyret med en overophedningssikring, som automatisk afbryder strømmen til apparatet i tilfælde af overophedning. Hvis apparatet stopper:

- 1 Tag stikket ud af stikkontakten.
- 2 Lad apparatet køle ned i en time.
- 3 Sæt netstikket tilbage i stikkontakten.
- 4 Tænd for apparatet igen.

Kontakt Philips via din Philips-forhandler dit lokale Philips Kundecenter for eventuelt eftersyn/reparation, hvis overophedningssikringen aktiveres for ofte.

Indbygget sikkerhedslås

Denne funktion sikrer, at du kun kan tænde for blenderen, hvis tilbehørsholderen, låget og motorenheden er samlet korrekt.

Miljøhensyn

- Apparatet må ikke smides ud sammen med det almindelige husholdningsaffald, når det til sin tid kasseres. Aflever det i stedet på en kommunal genbrugsstation. På den måde er du med til at beskytte miljøet (fig. 1).

Bestilling af tilbehør

For at købe tilbehør eller reservedele kan du besøge www.shop.philips.com/service eller gå til din Philips-forhandler. Du kan også kontakte det lokale Philips Kundecenter i dit land (se folderen "World-Wide Guarantee" for at få kontaktoplysninger).

Sikkerhed og support

Hvis du brug for hjælp eller support, bedes du besøge www.philips.com/support eller læse i den separate folder "World-Wide Guarantee".

Fejlfinding

Dette kapitel opsummerer de mest almindelige problemer, der kan forekomme ved brug af apparatet. Har du brug for yderligere hjælp og vejledning, så besøg www.philips.com/support for en liste af ofte stillede spørgsmål eller kontakt dit lokale Philips Kundecenter.

Problem	Løsning
Når jeg sætter hastighedsvælgeren på 1, begynder apparatet ikke at køre.	Sørg for, at tilbehørsholderen, låget og motorenheden er samlet korrekt ("klik"). Hvis disse dele er samlet korrekt, udløses sikkerhedslåsen, og du kan betjene apparatet.
Apparatet stopper pludselig.	Overophedningssikringen har sandsynligvis afbrudt strømmen til apparatet på grund af overophedning. 1) Tag stikket ud af stikkontakten. 2) Lad apparatet køle af i en time. 3) Sæt stikket i stikkontakten. 4) Tænd for apparatet igen.
Piskepladen, skiveholderen eller knivenheden drejer ikke rundt.	Sørg for, at piskepladen, skiveholderen eller knivenheden er monteret korrekt på tilbehørsholderen. Kontroller også, at låget og motorenheden er samlet korrekt ("klik").

Opskrifter

Frugtkage

Tilbered ikke mere end én portion. Lad apparatet køle ned til stuetemperatur, før du tilbereder næste portion.

- 150 g dadler
- 225 g svesker
- 50 g mandler
- 50 g valnødder
- 100 g rosiner
- 200 g rugmel
- 100g hvedemel
- 100 g brun farin
- 1 knivspids salt
- 1 brev bagepulver
- 3 dl kærnemælk

1 Montér knivenheden i skålen.

2 Put alle ingredienserne i skålen, og lad apparatet køre i 10 sekunder.

3 Hæld dejen over i en aflang kageform, og sæt den i ovnen i 40 minutter ved 170°C.

Reibekuchen (pommes rösti)

Ingredienser:

- 500 g kartofler, rå og skrællede
- 1 grofthakket løg
- 1 æg
- salt
- olie

1 Findel kartoflerne med granuleringsskiven. Lad de findelste kartofler dryppe af i en skål.

2 Tilsæt æg, grofthakket løg og lidt salt til de findelste kartofler. Lad apparatet køre, indtil ingredienserne er blandet godt sammen.

3 Put noget olie på en pande, og varm det op. Sæt derefter et lag findelste kartofler på panden, og steg dem, indtil de er gyldenbrune.

Mayonnaise

Ingredienser:

- 2 æggeblommer
- 1 tsk sennep
- 1 tsk eddike
- 200 ml olie

Sørg for, at ingredienserne har stuetemperatur.

1 Sæt tilbehørsholderen fast i skålen, og sæt piskepladen i tilbehørsholderen. Kom æggeblommer, sennep og eddike i skålen.

2 Sæt låget og motorenheden på skålen. Sæt hastighedsvælgeren til I for at tænde for apparatet. Hæld olie langsomt på piskepladen.

- Tip til tartarsaucen: Tilsæt persille, sylteagurker og hårdkogte æg.
- Tip til cocktailsaucen: Tilsæt 50 ml cremefraiche, en smule whisky, 3 tsk tomatpuré og en smule ingefær sirup til 100 ml mayonnaise.

SUOMI

Johdanto

Onnittelut ostoksestasi ja tervetuloa Philips-tuotteiden käyttäjäksi! Hyödynnä Philipsin tuki ja rekisteröi tuotteesi osoitteessa www.philips.com/welcome.

Tärkeää

Lue nämä tärkeät tiedot huolellisesti ennen laitteen ensimmäistä käyttökertaa ja säilytä se vastaisen varalle.

Yleistä

Vaara

- Älä upota runkoa veteen tai muuhun nesteeseen. Älä myöskään huuhtele sitä vesihanan alla. Pyyhi runko puhtaaksi kostealla liinalla.

Varoitus

- Tarkista, että laitteeseen merkitty käyttöjännite vastaa paikallista verkkojännitettä, ennen kuin liität laitteen pistorasiaan.
- Älä käytä laitetta, jos sen pistoke, virtajohto tai jokin muu osa on viallinen.

- Jos virtajohto on vahingoittunut, se on oman turvallisuutesi vuoksi hyvä vaihdattaa Philipsin valtuuttamassa huoltoliikkeessä tai muulla ammattitaitoisella korjaajalla.
- Laitetta voivat käyttää myös henkilöt, joiden fyysinen tai henkinen toimintakyky on rajoittunut tai joilla ei ole kokemusta tai tietoa laitteen käytöstä, jos heitä on neuvottu laitteen turvallisesta käytöstä tai tarjolla on turvallisen käytön edellyttämä valvonta ja jos he ymmärtävät laitteeseen liittyvät vaarat.
- Lapset eivät saa käyttää laitetta. Pidä laite ja sen virtajohto poissa lasten ulottuvilta.
- Lasten ei pidä leikkiä laitteella.
- Tätä laitetta ei ole tarkoitettu käytettäväksi ulkoisen ajastimen tai erillisen kaukosäädinjärjestelmän kanssa.
- Paina aineita syöttösuppilossa alaspäin vain syöttöpainimella, ei koskaan sormilla tai esimerkiksi kaapimella.
- Älä jätä laitetta käyntiin ilman valvontaa.
- Älä koske teräyksikön leikkuuteriin tai metalliosiin. Ole erittäin varovainen käsitellessäsi tai puhdistaussasi näitä lisäosia. Terät ovat erittäin terävät.
- Jos aineet tarttuvat kulhon reunoihin, katkaise laitteesta virta ja irrota pistoke pistorasiasta. Irrota ainekset reunoista lastalla.

Varoitus

- Irrota laite aina pistorasiasta, ennen kuin jätät laitteen ilman valvontaa ja ennen laitteen kokoamista, purkamista ja puhdistamista.
- Älä koskaan sammuta laitetta kiertämällä kantta. Katkaise aina laitteesta virta kiertämällä nopeuskytkin asentoon 0.
- Katkaise laitteesta virta, ennen kuin irrotat rungon, kannen tai lisäosan.
- Irrota pistotulppa pistorasiasta käytön jälkeen.
- Älä koskaan käytä osia, jotka eivät ole Philipsin valmistamia tai suosittelemia. Jos käytät tällaisia osia, takuu raukeaa.
- Laite on tarkoitettu kotitalouskäyttöön ja vastaaviin, kuten: henkilökunnan keittiöt kaupoissa, toimistoissa ja muissa työympäristöissä, maatilamajoitus, asiakkaat hotelleissa, motelleissa ja muissa asuinympäristöissä, aamiaismajoitus.
- Älä ylitä kulhoon merkittyä enimmäisrajaa.
- Älä ylitä käyttöoppaan taulukoissa annettuja määriä ja valmistusaikoja.
- Jotkin aineet saattavat värjätä osien pintaa. Tämä ei vaikuta osien toimintaan. Värjäytyminen häviää yleensä vähitellen.
- Anna kuumien ainesten jäähtyä ennen niiden käsittelyä (enimmäislämpötila 80 °C).
- Käyttöäänäni enintään: Lc = 87,5 dB (A).

Sähkömagneettiset kentät (EMF)

Tämä Philips-laite vastaa kaikkia sähkömagneettisia kenttiä (EMF) koskevia standardeja ja säännöksiä.

Turvatoiminnot

Lämpötilan turvakatkaisin

Tässä laitteessa on lämpötilan turvakatkaisin, joka katkaisee virran automaattisesti, jos laite ylikuumenee.

Jos laite lakkaa toimimasta:

1 Irrota pistoke pistorasiasta.

2 Anna laitteen jäähtyä 1 tunnin ajan.

3 Työnnä pistoke takaisin pistorasiaan.

4 Käynnistä laite uudelleen.

Jos lämpökytkin katkaisee laitteesta virran toistuvasti, ota yhteys Philipsin jälleenmyyjään tai Philipsin valtuuttamaan huoltoliikkeeseen.

Sisäänrakennettu turvakytin

Tällä toiminnolla varmistetaan, että voit kytkeä laitteeseen virran vain silloin, kun tarviketeline, kansi ja runko on kiinnitetty oikein.

Ympäristöasiaa

- Älä hävitä vanhoja laitteita tavallisen talousjätteen mukana, vaan toimita ne valtuutettuun kierrätyspisteeseen. Näin autat vähentämään ympäristölle aiheuttamia haittavaikutuksia (Kuva 1).

Tarvikkeiden tilaaminen

Voit ostaa lisävarusteita ja varaosia osoitteessa www.shop.philips.com/service tai Philips-jälleenmyyjältä. Voit myös ottaa yhteyden Philipsin kuluttajapalvelukeskukseen (katso yhteystiedot kansainvälisestä takuulehtisestä).

Takuu ja tuki

Jos haluat tukea tai lisätietoja, käy Philipsin verkkosivuilla osoitteessa www.philips.com/support tai lue erillinen kansainvälinen takuulehtinen.

Vianmääritys

Tähän osaan on koottu tavallisimmat laitteen käytössä ilmenevät ongelmat. Ellet löydä ongelmaasi ratkaisua seuraavista tiedoista, lue osoitteesta www.philips.com/support vastauksia usein kysytyihin kysymyksiin tai ota yhteys maasi asiakaspalveluun.

Ongelma	Ratkaisu
Laite ei käynnisty, kun asetan nopeuskytkimen asentoon 1.	Varmista, että tarviketeline, kansi ja runko on kiinnitetty oikein (kuuluu napsahdus). Jos nämä osat on kiinnitetty oikein, turvakytin aukeaa ja voit käyttää laitetta.
Laite lakkaa yhtäkkiä toimimasta.	Lämpökytkin on todennäköisesti katkaissut laitteesta virran, koska laite on kuumentunut liikaa. 1) Irrota pistotulppa pistorasiasta. 2) Anna laitteen jäähtyä 1 tunnin ajan. 3) Liitä pistotulppa pistorasiaan. 4) Kytke laitteeseen uudelleen virta.
Vispilälevy, levyteline tai teräyksikkö ei pyöri.	Varmista, että vispilälevy, levyteline tai teräyksikkö on kiinnitetty oikein tarviketelineeseen. Varmista myös, että kansi ja runko on oikein kiinnitetty (kuuluu napsahdus).

Reseptejä

Hedelmäkakku

Käsittele enintään yksi annos kerrallaan. Anna laitteen jäähtyä huoneenlämpöiseksi ennen seuraavaan erän käsittelyä.

- 150 g taateleita
- 225 g luumuja
- 50 g manteleita
- 50 g saksanpähkinöitä
- 100 g rusinoita
- 200 g täysjyväruisjauhoja
- 100 g vehnäjauhoja
- 100 g fariinisokeria
- 1 hyppysellinen suolaa
- 1 tl leivinjauhetta
- 300 ml kermapiimää

1 Aseta teräyksikkö kulhoon.

2 Laita kaikki aineet kulhoon ja anna laitteen käydä 10 sekuntia.

3 Kaada taikina suorakulmaiseen kakkuvuokaan ja paista 40 minuuttia 170 °C:n lämpötilassa.

Reibekuchen (perunaletut)

Aineet:

- 500 g raakoja ja kuorittuja perunoita
- 1 pilkottu sipuli
- 1 kananmuna
- suolaa
- öljyä

1 Raasta perunat rakeistusosalla ja valuta perunaraaste lävikössä.

2 Lisää perunaraasteeseen kananmuna, pilkottu sipuli ja hieman suolaa. Pidä laite käynnissä, kunnes ainekset ovat sekoittuneet kunnolla.

3 Kuumenna öljy paistinpannulla. Aseta kerros perunaraastetta paistinpannulle ja paista kullannuskeaksi.

Majoneesi

Aineet:

- 2 keltuaista
- 1 tl sinappia
- 1 tl etikkaa
- 200 ml öljyä

Varmista, että ainekset ovat huoneenlämpöisiä.

1 Aseta tarviketeline kulhoon ja aseta vispilälevy tarviketelineeseen. Pane munankeltuaiset, sinappi ja etikka kulhoon.

2 Kiinnitä kansi ja runko kulhoon. Käynnistä laite asettamalla nopeuskytkin asentoon I. Kaada öljy hitaasti vispilälevylle.

- Jos haluat tartarkastiketta: lisää persiljaa, suolakurkkua ja kovaksikeitettyä kananmuna.
- Jos haluat cocktailkastiketta: ota 100 ml majoneesia ja lisää siihen 50 ml ranskankermaa, tilkka viskiä, 3 tl tomaattisosetta ja tilkka inkiväärisiirappia.

NORSK

Innledning

Gratulerer med kjøpet og velkommen til Philips! Du får best mulig nytte av støtten som Philips tilbyr, hvis du registrerer produktet ditt på www.philips.com/welcome.

Viktig

Les denne viktige informasjonen nøye før du bruker apparatet, og ta vare på den for senere referanse.

Generelt

Fare

- Motorenheten må aldri senkes ned i vann eller annen væske eller skylles under springen. Bruk bare en fuktig klut til å rengjøre motorenheten.

Advarsel

- Før du kobler til apparatet, må du kontrollere at spenningen som er angitt på apparatet, stemmer overens med nettspenningen.
- Apparatet må ikke brukes hvis det er skade på støpselet, ledningen eller andre deler.
- Hvis ledningen er ødelagt, må den alltid skiftes ut av Philips, et servicesenter som er godkjent av Philips, eller lignende kvalifisert personell, slik at man unngår farlige situasjoner.
- Dette apparatet kan brukes av personer med nedsatt sanseevne eller fysisk eller psykisk funksjonsevne, eller personer med manglende erfaring eller kunnskap, dersom de får instruksjoner om sikker bruk av apparatet eller tilsyn som sikrer sikker bruk, og hvis de er klar over risikoen.
- Barn får ikke bruke apparatet. Oppbevar apparatet og ledningen utilgjengelig for barn.
- Barn skal ikke leke med apparatet.
- Dette apparatet er ikke beregnet på bruk med en ekstern timer eller et separat fjernkontrollsystem.
- Bruk aldri fingrene eller en gjenstand (f.eks. en slikkepott) til å skyve ingredienser ned i materøret mens apparatet er i gang. Det er bare stapperen som skal brukes til dette.
- Ikke la apparatet stå på uten tilsyn.
- Ikke berør eggene på knivenheten eller innleggene i metall. Vær forsiktig når du håndterer eller rengjør dette tilbehøret. Eggene er svært skarpe.
- Hvis ingrediensene sitter fast i bollen, må du slå av apparatet og trekke ut støpselet fra stikkontakten. Bruk deretter en slikkepott til å fjerne ingrediensene.

Forsiktig

- Koble alltid fra apparatet før du lar det stå uten tilsyn, og før du setter sammen, tar fra hverandre eller rengjør det.
- Slå aldri av apparatet ved å vri lokket. Slå alltid av apparatet ved å vri hastighetsvelgeren til 0.
- Slå av apparatet før du løsner motorenheten, lokket eller tilbehøret.
- Koble apparatet fra strømmen umiddelbart etter bruk.
- Ikke bruk tilbehør eller deler fra andre produsenter, eller deler som Philips ikke spesifikt anbefaler. Hvis du bruker denne typen tilbehør eller deler, fører det til at garantien blir ugyldig.
- Dette apparatet er beregnet på bruk i hjemmet og lignende bruksområder, som gårder, overnattingssteder, personalkjøkken i butikk, på kontorer og andre jobbmiljøer og av kunder på hoteller, moteller og andre typer bomiljøer.
- Ikke overskrid maksimumsnivået som er angitt på bollen.
- Ikke overskrid mengdene eller tilberedningstidene som er angitt i tabellene i brukerhåndboken.
- Enkelte ingredienser kan gi misfarging på overflaten av delene. Dette har ikke noe å si for bruken. Misfargingen forsvinner vanligvis etter en tid.
- La varme ingredienser avkjøles før du kjører dem i foodprocessoren (maks. temperatur: 80 °C).
- Maksimale støynivå: Lc = 87,5 dB(A).

Elektromagnetiske felt (EMF)

Dette Philipsapparatet overholder alle aktuelle standarder og forskrifter for eksponering for elektromagnetiske felt.

Sikkerhetsfunksjoner

Varmesikkerhetsbryter

Dette apparatet har en varmesikkerhetsbryter som automatisk kutter strømmen til apparatet hvis det blir overopphetet.

Hvis apparatet stopper, gjør du følgende:

- 1 Ta ut støpselet av stikkkontakten.
- 2 La apparatet avkjøles i én time.
- 3 Sett støpselet tilbake i stikkkontakten.
- 4 Slå apparatet på igjen.

Kontakt en Philips-forhandler eller et autorisert Philips-servicesenter hvis sikkerhetsbryteren aktiveres for ofte.

Innebygd sikkerhetslås

Denne funksjonen sikrer at du kan slå på apparatet bare hvis utstyrsholderen, lokket og motorenheten er montert riktig.

Miljø

- Ikke kast apparatet som restavfall når det ikke kan brukes lenger. Lever det inn til en gjenvinningsstasjon. Ved å gjøre dette bidrar du til å ta vare på miljøet (fig. 1).

Bestille tilbehør

Hvis du vil kjøpe tilbehør eller reservedeler, kan du gå til www.shop.philips.com/service eller gå til en Philips-forhandler. Du kan også ta kontakt med Philips' forbrukerstøtte i landet der du bor (se i garantiheftet for kontaktinformasjon).

Garanti og støtte

Hvis du trenger kundestøtte eller informasjon, kan du gå til www.philips.com/support eller lese i garantiheftet.

Feilsøking

Dette avsnittet gir en oppsummering av de vanligste problemene som kan oppstå med apparatet. Hvis du ikke kan løse problemet ved hjelp av informasjonen nedenfor, kan du gå til www.philips.com/support for å se en liste over vanlige spørsmål, eller du kan kontakte forbrukerstøtten i landet der du bor.

Problem	Løsning
Apparatet starter ikke når jeg setter hastighetsvelgeren til 1.	Kontroller at utstyrsholderen, lokket og motorenheten er montert riktig (du skal høre et klikk). Når disse delene er montert riktig, vil sikkerhetslåsen låses opp, og du kan bruke apparatet.
Apparatet stopper plutselig.	Varmesikkerhetsbryteren har sannsynligvis kuttet strømmen fordi apparatet ble overopphetet. 1) Koble fra apparatet. 2) La det avkjøles i én time. 3) Sett støpselet i stikkkontakten. 4) Slå apparatet på igjen.
Emulgeringsplaten, plateholderen eller knivenheten går ikke rundt.	Kontroller at emulgeringsplaten, plateholderen eller knivenheten er montert riktig på utstyrsholderen. Kontroller også at lokket og motorenheten er satt sammen riktig (du skal høre et klikk).

Oppskrifter

Fruktkake

Ikke kjør mer enn én omgang. La apparatet kjøles ned til romtemperatur før du kjører neste omgang.

- 150 g dadler
- 225 g svsker
- 50 g mandler
- 50 g valnøtter
- 100 g rosiner
- 200 g grovt rugmel
- 100 g hvetemel
- 100 g brunt sukker
- 1 klype salt
- 1 ts bakepulver
- 3 dl kjernemelk

1 Plasser knivenheten i bollen.

2 Ha alle ingrediensene i bollen, og la apparatet kjøre i 10 sekunder.

3 Ha deigen i en rektangulær bakeform, og stek den i 40 minutter ved 170 °C.

Potetpannekake

Ingredienser:

- 500 g poteter, rå og skrelte
- 1 hakket løk
- 1 egg
- salt
- olje

1 Mal potetene med malingsinnlegget. La de malte potetene renne av i et dørslag.

2 Tilsett egget, hakket løk og litt salt i de malte potetene. La apparatet kjøre til ingrediensene er godt blandet.

3 Hell litt olje i en stekepanne, og la den varmes opp. Ha deretter et lag med malt potet i stekepannen, og stek til det er gyllenbrunt.

Majones

Ingredienser:

- 2 eggeplommer
- 1 ts sennep
- 1 ts eddik
- 200 ml olje

Pass på at ingrediensene har romtemperatur.

1 Plasser utstyrsholderen i bollen, og sett emulgeringsplaten på utstyrsholderen. Ha eggeplommer, sennep og eddik i bollen.

2 Sett lokket og motorenheten på bollen. Sett hastighetsvelgeren til I for å slå på apparatet. Hell oljen sakte på emulgeringsplaten.

- Tips for tartarsaus: Tilsett persille, sylteagurk og hardkokt egg.
- Tips for cocktailsaus: Tilsett 50 ml crème fraîche, en skvett whisky, 3 ts tomatpuré og en skvett ingefær sirup i 100 ml majones.

Introduktion

Gratulerar till inköpet och välkommen till Philips! För att dra maximal nytta av den support som Philips erbjuder kan du registrera din produkt på www.philips.com/welcome.

Viktigt

Läs den här viktiga informationen noggrant innan du använder apparaten och spara sedan häftet för framtida bruk.

Allmänt**Fara**

- Sänk inte ned motorenheten i vatten eller någon annan vätska, och skölj den inte heller under kranen. Använd endast en fuktig trasa till att rengöra motorenheten.

Varning

- Kontrollera att den spänning som anges på apparaten överensstämmer med den lokala nätspänningen innan du ansluter apparaten.
- Använd inte apparaten om stickkontakten, nätsladden eller någon annan del är skadad.
- Om nätsladden är skadad måste den alltid bytas ut av Philips, något av Philips auktoriserade serviceombud eller liknande behöriga personer för att undvika olyckor.
- Den här apparaten kan användas av personer med olika funktionshinder, eller som inte har kunskap om hur apparaten används, så länge de övervakas och får instruktioner angående säker användning och förstår riskerna som medföljer.
- Apparaten får inte användas av barn. Håll apparaten och sladden utom räckhåll för barn.
- Barn ska inte leka med apparaten.
- Den här apparaten är inte avsedd att drivas med hjälp av en extern timer eller ett separat fjärrkontrollssystem.
- Använd aldrig fingrarna eller något annat föremål än pressklossen (t.ex. en slickepott) för att trycka ned ingredienser i matningsröret när matberedaren är igång.
- Lämna inte apparaten obevakad när den används.
- Rör inte knivenhetens knivseggar eller metallinsatserna. Var mycket försiktig när du hanterar eller rengör dessa tillbehör. Deras knivseggar är mycket vassa.
- Stäng av apparaten och dra ur nätsladden om mat fastnar på skålens sidor. Ta sedan bort maten med hjälp av en spatel.

Försiktighet

- Dra alltid ur apparaten innan du lämnar den obevakad och innan du monterar, tar isär eller rengör den.
- Stäng aldrig av apparaten genom att vrida locket. Stäng alltid av apparaten genom att vända hastighetsväljaren till 0.
- Stäng av apparaten innan du lossar på motorenheten, locket eller tillbehöret.
- Dra ur nätsladden direkt efter användning.
- Använd aldrig tillbehör eller delar från andra tillverkare om inte Philips särskilt har rekommenderat dem. Om du använder sådana tillbehör eller delar gäller inte garantin.
- Den här apparaten är avsedd att användas i hushåll och liknande miljöer, till exempel bondgårdar, bed and breakfast-miljöer, personalköksområden i affärer, på

kontor och i andra arbetsmiljöer samt av hotell- och motellgäster och i bostadsmiljöer.

- Överskrid inte skålens angivna maxnivå.
- Överskrid aldrig mängderna och tillredningstider som anges i användarhandbokens tabeller.
- Vissa ingredienser kan missfärga ytorna på tillbehören. Det påverkar inte tillbehören negativt på något sätt. Missfärgningen försvinner vanligtvis efter ett tag.
- Låt varma ingredienser svalna innan du tillreder dem (maxtemperatur 80 °C).
- Maximal ljudnivå: Lc = 87,5 dB(A).

Elektromagnetiska fält (EMF)

Den här Philips-produkten uppfyller alla tillämpliga standarder och regler gällande exponering av elektromagnetiska fält.

Säkerhetsfunktioner**Värmesäkring**

Apparaten är utrustad med en värmebrytare som automatiskt stänger av strömmen till apparaten om den överhettas.

Om apparaten slutar fungera:

- 1 Ta ut stickkontakten ur vägguttaget.
- 2 Låt apparaten svalna i en timme.
- 3 Sätt in stickkontakten i vägguttaget igen.
- 4 Slå på apparaten igen.

Kontakta din Philips-återförsäljare eller ett av Philips auktoriserade serviceombud om värmesäkringens aktiveras för ofta.

Inbyggd säkerhetsspärr

Den här funktionen ser till att du bara kan slå på apparaten om redskapshållaren, locket och motorenheten monteras riktigt.

Miljön

- Kasta inte apparaten i hushållssoporna när den är förbrukad. Lämna in den för återvinning vid en officiell återvinningsstation, så hjälper du till att skydda miljön (Bild 1).

Beställa tillbehör

Om du vill köpa tillbehör eller reservdelar kan du gå till www.shop.philips.com/service eller en Philips-återförsäljare. Du kan även kontakta Philips kundtjänst i ditt land (kontaktinformation finns i garantibroschyren).

Garanti och support

Om du behöver information eller support kan du gå till www.philips.com/support eller läsa garantibroschyren.

Felsökning

I det här kapitlet sammanfattas de vanligaste problemen som kan uppstå med apparaten. Om du inte kan lösa problemet med hjälp av informationen nedan kan du gå till www.philips.com/support och läsa svaren på vanliga frågor. Du kan även kontakta kundtjänst i ditt land.

Problem	Lösning
När jag ställer in hastighetsväljaren till 1, startar inte apparaten.	Se till redskapshållaren, locket och motorenheten monteras riktigt (ett klickljud hörs). Om dessa delarna monteras riktigt, läses säkerhetslåset upp och du kan använda apparaten.
Apparaten slutar plötsligt fungera.	Värmesäkringens har förmodligen stängt av strömtillförseln till apparaten därför att den har överhettats. 1) Koppla ur apparaten. 2) Låt apparaten svalna i 1 timme. 3) Sätt in stickkontakten i uttaget. 4) Slå på apparaten igen.
Emulgeringsskivan, skivhållaren eller knivenheten snurrar inte.	Se till att emulgeringsskivan, skivhållaren eller knivenheten monteras riktigt på redskapshållaren. Se också till att locket och motorenheten monteras riktigt (ett klickljud hörs).

Recept

Fruktkaka

Bearbeta inte mer än en grupp åt gången. Låt apparaten svalna till rumstemperatur innan nästa grupp bearbetas.

- 150 gram dadlar
- 225 gram katrinplommon
- 50 g mandel
- 50 g valnötter
- 100 g russin
- 200 gram grovt rågmjöl
- 100 g vetemjöl
- 100 gram råsocker
- 1 nypa salt
- 2 tsk bakpulver
- 3 dl kärnmjöl

1 Sätt i knivenheten i skålen.

2 Lägg alla ingredienser i skålen och låt apparaten köra i 10 sekunder.

3 Lägg degen i en rektangulär bakform och grädda i 40 minuter vid 170 °C.

Reibekuchen (potatispannkaka)

Ingredienser:

- 500 g potatisar, rå och skalad
- 1 hackad lök
- 1 ägg
- salt
- olja

1 Finfördela potatisarna med finfördelningsskivan. Låt den finfördelade potatisen rinna av i ett durkslag.

2 Tillsätt ägg, hackad lök och lite salt till potatisen. Låt apparaten köra tills ingredienserna är ordentligt blandade.

3 Lägg i lite olja i en stekpanna och värn den. Lägg sedan ett lager av finfördelad potatis i stekpannan och stek tills den är gyllenbrun.

Majonnäs

Ingredienser:

- 2 äggulor
- 1 tsk senap
- 1 tsk ättika
- 2 dl olja

Se till att ingredienserna har rumstemperatur.

1 Lägg redskapshällaren i skålen och placera emulgeringsskivan på redskapshällaren. Lägg äggulorna, senap och ättika i skålen.

2 Sätt på locket och motorenheten på skålen. Ställ in hastighetsväljaren på I för att slå på apparaten. Häll oljan långsamt på emulgeringsskivan.

- Tips för tartarsås: lägg till persilja, ättikgurka och hårdkokta ägg.
- Tips för cocktailsås: lägg till 50 ml crème fraîche, en skvätt whisky, 3 tsk tomatpuré och en skvätt ingefäresockerlag till 1 dl majonnäs.

TÜRKÇE

Giriş

Ürünümüzü satın aldığınız için teşekkür ederiz, Philips'e hoş geldiniz! Philips'in sunduğu destekten faydalanabilmek için lütfen ürününüzü şu adresten kaydedin: www.philips.com/welcome.

Önemli

Cihazı kullanmadan önce bu önemli bilgileri dikkatlice okuyun ve gelecekte başvurmak üzere saklayın.

Genel

Tehlike

- Motor ünitesini kesinlikle suya ve başka sıvı maddelere batırmayın, musluk altında yıkamayın. Nemli bezle silerek temizleyin.

Uyarı

- Cihazı prize takmadan önce, üstünde yazılı olan gerilimin, evinizdeki şebeke gerilimiyle aynı olup olmadığını kontrol edin.
- Elektrik fişi, şebeke kablosu veya diğer parçaları hasarlıysa, cihazı kesinlikle kullanmayın.

- Cihazın elektrik kablosu hasarlıysa, bir tehlike oluşturmasını önlemek için mutlaka Philips'in yetki verdiği bir servis merkezi veya benzer şekilde yetkilendirilmiş kişiler tarafından değiştirilmesini sağlayın.
- Bu cihazın fiziksel, motor ya da zihinsel becerileri gelişmemiş veya bilgi ve tecrübe açısından eksik kişiler tarafından kullanımı sadece bu kişilerin nezaretinden sorumlu kişilerin bulunması veya bu kişilere güvenli kullanım talimatlarının sağlanması ve olası tehlikelerin anlatılması durumunda mümkündür.
- Bu cihaz, çocuklar tarafından kullanılmamalıdır. Cihazı ve kablosunu çocukların ulaşabilecekleri yerlerden uzak tutun.
- Çocuklar cihazla oynamamalıdır.
- Bu cihaz harici zamanlayıcı veya ayrı bir uzaktan kumanda sistemi ile birlikte kullanılmamalıdır.
- Cihaz çalışırken malzemeleri besleme borusundan içeri bastırmak için kesinlikle parmaklarınızı veya başka bir cismi (örn. spatula) kullanmayın. Bunun için sadece itme borusunu kullanın.
- Cihazı kendi halinde çalışır durumdayken bırakmayın.
- Bıçak ünitesinin kesici kenarlarına veya metal aparatlara dokunmayın. Bu aksesuarları tutarken veya temizlerken çok dikkatli olun. Kesici kenarlar çok keskindir.
- Yiyecekler haznenin duvarına yapışırsa cihazı kapatın ve fişini prizden çekin. Daha sonra bir spatula kullanarak yiyeceği temizleyin.

Dikkat

- Gözetimsiz bırakmadan ya da birleştirmeden, sökmeden veya temizlemeden önce cihazın fişini mutlaka çekin.
- Cihazı asla kapağını çevirerek kapatmayın. Cihazı her zaman hız seçme düğmesini 0 ayarına getirerek kapatın.
- Motor ünitesini, kapağı veya aksesuarı çıkarmadan önce cihazı kapatın.
- Kullanım sonrasında, cihazı mutlaka prizden çekin.
- Başka firmalarca üretilmiş olan veya Philips'in özellikle önermediği aksesuar ve parçaları kesinlikle kullanmayın. Bu gibi parçaları kullandığınız takdirde garantiniz geçersiz sayılacaktır.
- Bu cihaz, aşağıdaki gibi ev içi ve benzeri yerlerde kullanıma uygundur: çiftlik evleri, pansiyonlar, mağazalardaki personel mutfağı alanları, ofisler ve diğer çalışma ortamları, oteller, moteller ve diğer konaklama ortamları.
- Haznenin üzerinde gösterilen maksimum seviyesini geçmeyin.
- Kullanım kılavuzundaki tablolarda belirtilen miktarları ve hazırlama sürelerini aşmayın.
- Bazı malzemeler, parçaların yüzeyinde renk değişimine neden olabilir. Bunun parçalar üzerinde olumsuz bir etkisi olmaz. Renk değişimi genellikle bir süre sonra geçer.
- Sıcak malzemelerle işlem yapmadan önce, bunları soğumaya bırakın (maks. sıcaklık 80°C/175°F).
- Maksimum gürültü düzeyi: Lc = 87,5 dB(A).

Elektromanyetik alanlar (EMF)

Bu Philips cihazı, elektromanyetik alanlara maruz kalmaya ilişkin geçerli tüm standartlara ve düzenlemelere uygundur.

Güvenlik özellikleri

Termal güvenlik kapatma sistemi

Cihazda termal emniyet kapatma sistemi bulunmaktadır ve cihazın aşırı ısınması durumunda güç kaynağı otomatik olarak kesilir. Cihaz durursa:

1 Cihazın fişini prizden çekin.

2 Cihazı soğuması için 1 saat bekletin.

3 Elektrik fişini prize tekrar takın.

4 Cihazı tekrar çalıştırın.

Termal güvenlik kapatma sistemi çok sık devreye giriyorsa, Philips servisine veya yetkili bir Philips bayisine başvurun.

Dahili güvenlik kilidi

Bu özellik cihazınızı sadece aparat yuvası, kapak ve motor ünitesi doğru şekilde takılmışsa çalıştırabilmenizi sağlar.

Çevre

- Kullanım ömrü sonunda, cihazı normal ev atıklarınızla birlikte atmayın; bunun yerine, geri dönüşüm için resmi toplama noktalarına teslim edin. Böylece, çevrenin korunmasına yardımcı olursunuz (Şek. 1).

Aksesuarların siparişi edilmesi

Aksesuar veya yedek parça satın almak için www.shop.philips.com/service adresini ziyaret edin ya da Philips bayinize gidin. Aynı zamanda ülkenizdeki Philips Müşteri Hizmet Merkezi ile iletişim kurabilirsiniz (iletişim bilgileri için dünya çapında garanti kitapçığına başvurun).

Garanti ve destek

Bilgi veya desteğe ihtiyaç duyarsanız, lütfen www.philips.com/support adresini ziyaret edin veya dünya çapında garanti kitapçığını okuyun.

Sorun giderme

Bu bölüm, cihazda en sık karşılaşılabileceğiniz sorunları özetlemektedir. Sorunu aşağıdaki bilgilerle çözemiyorsanız, sık sorulan sorular listesi için www.philips.com/support adresini ziyaret edin veya ülkenizdeki Müşteri Destek Merkezi ile iletişim kurun.

Sorun	Çözüm
Hız seçme düğmesini 1 ayanna getirdiğimde cihaz çalışmaya başlamıyor.	Aparat yuvası, kapak ve motor ünitesinin doğru şekilde takılmış olduğundan emin olun ('klik' sesi duyulur). Bu parçalar doğru şekilde takıldığında güvenlik kilidi açılacaktır; cihazı çalıştırabilirsiniz.
Cihaz aniden duruyor.	Cihaz aşırı ısındığından termal güvenlik sistemi cihazı gelen gücü kesmiş olabilir. 1) Cihazın fişini prizden çekin. 2) Cihazın soğuması için 1 saat bekleyin. 3) Cihazın fişini prize takın. 4) Cihazı tekrar çalıştırın.
Bulamaç diski, disk yuvası veya bıçak ünitesi dönmüyor.	Bulamaç diskinin, disk yuvasının veya bıçak ünitesinin aparat yuvasına doğru şekilde takılmış olduğundan emin olun. Ayrıca, kapak ve motor ünitesinin de doğru yerleştirildiğinden emin olun ('klik' sesi duyulur).

Tarifler

Meyvalı kek

Bir partiden daha fazla malzemeyi bir defada işleme sokmayın. Bir sonraki partiyi işlemeden önce cihazın oda sıcaklığına gelmesini bekleyin.

- 150 gr hurma
- 225 gr kuru erik
- 50 gr badem
- 50 gr ceviz
- 100g üzüm
- 200 gr tam çavdar unu
- 100 gr buğday unu
- 100 gr esmer şeker
- 1 tutam tuz
- 1 paket kabartma tozu
- 300 ml süt kreması

1 Bıçak ünitesini kaseye yerleştirin.

2 Tüm malzemeleri kaseye koyun ve cihazı 10 saniye çalıştırın.

3 Hamuru dikdörtgen bir pişirme kabına dökün ve 170°C'de 40 dakika pişirin

Reibekuchen (patatesli krep)

Malzemeler:

- 500 gr çiğ ve soyulmuş patates
- 1 kıyılmış soğan
- 1 yumurta
- tuz
- sıvı yağ

1 Patatesleri öğütücü ek bıçak ile öğütün. Öğütülmüş patatesin sularının süzülmesi için bir süzgece veya kağıt havluya yerleştirin.

2 Öğütülmüş patatese yumurta, kıyılmış soğan ve biraz tuz ekleyin. Malzemeler iyice karışana kadar cihazı çalıştırın.

3 Tavaya bir miktar yağ koyun ve ısıtın. Ardından tavaya bir kat öğütülmüş patates koyun ve altınimsi kahverengi bir renk alana kadar kızartın.

Mayonez

Malzemeler:

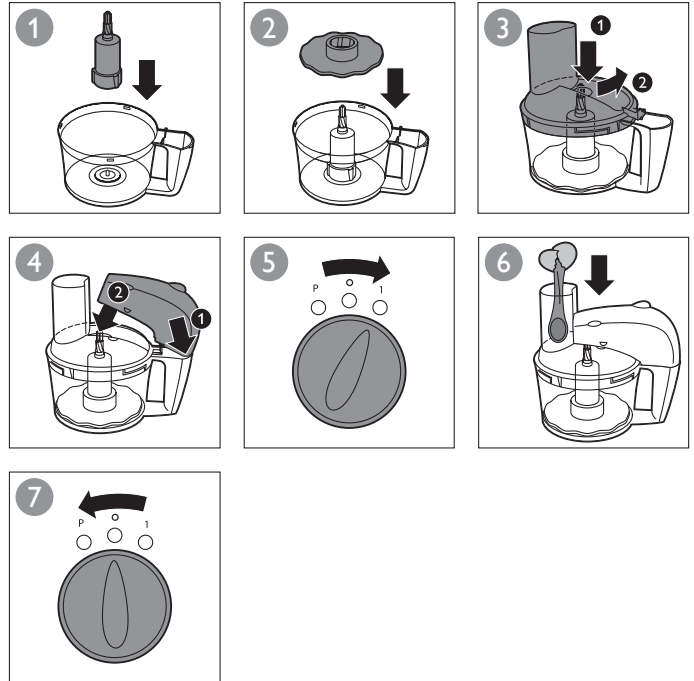
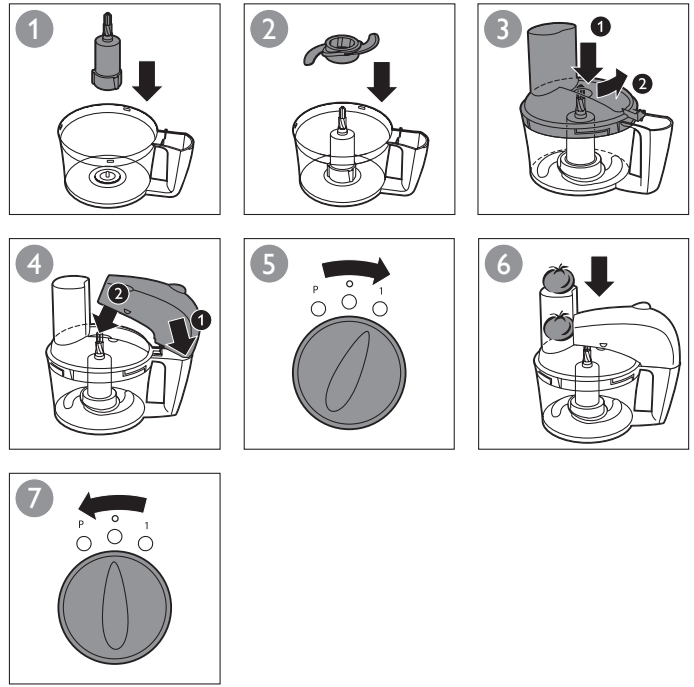
- 2 adet yumurta sarısı
- 1 çay kaşığı hardal
- 1 çay kaşığı sirke
- 200 ml sıvı yağ

Malzemeleri oda sıcaklığında olduğundan emin olun.

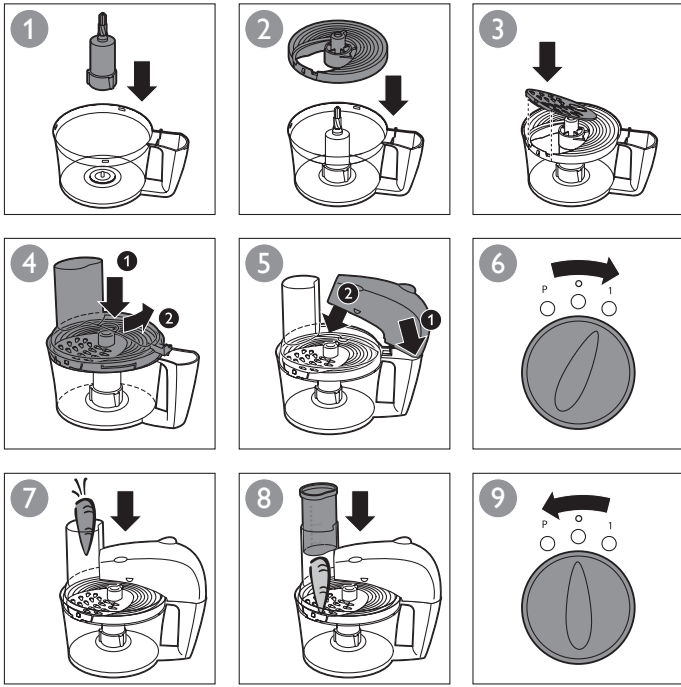
1 Aparat yuvasını hazneye ve bulamaç diskini aparat yuvasına yerleştirin. Yumurta sarılarını, hardalı ve sirkeyi koyun.


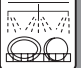





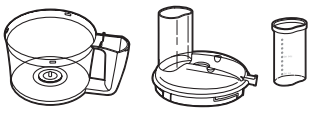



2 Kapağı ve motor ünitesini hazneye yerleştirin. Cihazı açmak için hız seçme düğmesini I konumuna getirin. Yağı bulamaç diski üzerine yavaşça dökün.

- Tartar sosu ipucu: Maydanoz, komişon biber ve haşlanmış yumurta ekleyin.
- Kokteyl sosu için ipucu: 100 ml mayoneze; 50 ml taze krema, bir damla viski, 3 çay kaşığı domates püresi ve bir damla zencefil şurubu ekleyin.



		(MAX)	(MAX)	
		10-60 sec	400 g	P
		10-60 sec	200 g	P/1
		10-60 sec	50 g	P
		10-60 sec	250 g	1
		10-60 sec	250 g	1
		10-60 sec	250 g	1
		10-60 sec	250 g	1
		20 sec	125-350 ml	1
		30-70 sec	2-4	1
		10-60 sec	350 g	1
		10-60 sec	350 g	1
		10-60 sec	1	1
		10-60 sec	300 g	1



			
	✓	✓	
	✓	✓	
	✓	✓	
	✓	✓	
	✓	✓	
			✓