

始终如一地为您提供帮助

在以下网站上注册产品并获得支持

www.philips.com/support



HTL2101B

HTL2101S

HTL2101T

用户手册

PHILIPS

目录

1	重要信息	2
	安全	2
	爱护产品	2
	爱护环境	2
	帮助和支持	3

2	您的平板影院	3
	主装置	3
	遥控器	4
	接口	4

3	连接	5
	连接电视或其他设备的音频	5

4	使用平板影院	6
	调节音量	6
	选择声音	6
	MP3 播放器	7
	USB 存储设备	7
	应用出厂设置	7
	更新软件	7

5	壁挂安装	8
----------	-------------	----------

6	产品规格	8
----------	-------------	----------

7	故障种类和处理方法	9
----------	------------------	----------

1 重要信息

请在使用本产品之前阅读并理解所有说明。因未遵守说明而造成的损坏不在保修范围内。

安全

小心触电或发生火灾!

- 切勿让本产品及配件与雨或水接触。切勿将液体容器(如花瓶)置于产品旁边。如果有液体溅到本产品表面或内部,请立即断开其电源。请与客户服务联系,对产品进行检查后再使用。
- 切勿将本产品和附件放置在靠近明火或其它热源的地方,包括阳光直射处。
- 切勿将物体插入本产品的通风槽或其它开口。
- 将电源插头或设备耦合器用作断电设备时,该断电设备应可以随时使用。
- 在雷电天气之前,应断开本产品的电源。
- 断开电源线时,应始终握住插头,而不能拉电缆。

小心短路或起火!

- 在将本产品连接到电源插座上之前,请确保电源电压与产品背面或底部印刷的电压值相匹配。如果电压不同,切勿将产品连接到电源插座上。

小心受伤或损坏本产品!

- 切勿将本产品或任何物体放在电源线或其它电子设备上面。
- 如果在低于 5 °C 的温度下运送了本产品,请先拆开产品的包装并等待其温度达到室温,再将其连接至电源插座。
- 本产品的部件可能由玻璃制造。请小心处理,以免受到伤害或造成损坏。

小心过热!

- 切勿将本产品安装在封闭的空间内。务必在产品周围留出至少 4 英寸的空间以便通风。确保窗帘或其它物体不会遮挡产品上的通风槽。

小心污染!

- 请勿混合使用电池(旧电池与新电池或碳电池与碱性电池等等)。
- 电池安装不正确会有爆炸危险。只能用相同或相当的型号更换。
- 如果电池电量耗尽或遥控器长时间不用,请取下电池。
- 电池含有化学物质,因此应适当地进行处理。

吞咽电池的危險!

- 产品/遥控器可能包含纽扣式/按钮式电池,容易被吞咽。始终将电池放在儿童接触不到的地方!如不慎吞咽,电池可能导致严重受伤或死亡。摄入后 2 小时内可能发生严重的内部烧伤。
- 如果您怀疑电池不慎被吞咽或位于体内的任何部位,请立即就医。
- 更换电池时,请务必将所有新旧电池放在儿童接触不到的地方。更换电池后,确保电池仓完全紧闭。
- 如果电池仓无法完全紧闭,请不要继续使用产品。放在儿童接触不到的地方并联系制造商。



此款 II 类设备具有双重绝缘,不提供保护接地。

爱护产品

只能用微细纤维清洁布清洁本产品。

爱护环境



本产品采用可回收利用的高性能材料和组件制造而成。

切勿将本产品与其它生活垃圾一起处理。请自行了解当地关于分类收集电子、电气产品及电池的规定。正确弃置这些产品有

助于避免对环境 and 人体健康造成潜在的负面影响。

本产品所含的电池不能与一般的生活垃圾一同弃置。

请自行了解当地关于分类收集电池的规定。正确弃置电池有助于避免对环境 and 人类健康造成潜在的负面影响。关于您所在地区回收中心的更多信息，请访问 www.recycle.philips.com。

帮助和支持

有关广泛的在线支持，请访问 www.philips.com/support 以：

- 下载用户手册和快速入门指南
- 观看视频教程（仅限于选定的型号）
- 查找常见问题 (FAQ) 的答案
- 通过电子邮件向我们发送问题
- 与支持代表聊天。

请按照网站上的说明选择您的语言，然后输入您的产品型号。

或者，您可以联系所在国家/地区的客户服务。联系之前，请记住产品的型号和序列号。您可在产品的背面或底部找到此信息。



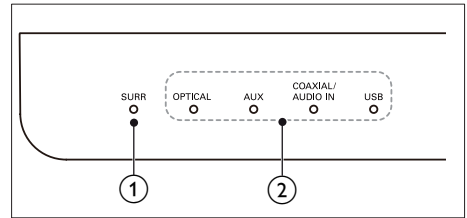
仅于海拔2000米以下地区使用该产品。

2 您的平板影院

感谢您的惠顾，欢迎光临 Philips！为了您能充分享受 Philips 提供的支持，请在 www.philips.com/welcome 注册您的回音壁。

主装置

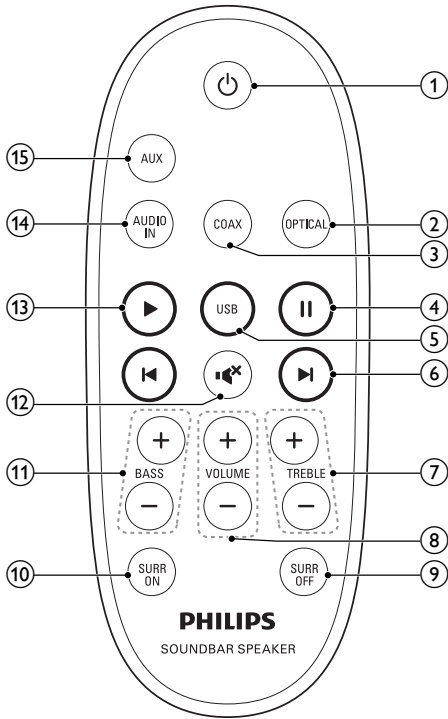
本节包括主装置的概述。



- ① **SURR 指示灯**
选择虚拟环绕声时指示灯会亮起。
- ② **来源指示灯**
选中来源时，来源指示灯会亮起。
 - **OPTICAL**：当切换至光纤输入来源时亮起。
 - **AUX**：当切换至模拟输入来源时亮起。
 - **COAXIAL/AUDIO IN**：切换至同轴或音频输入源时亮起（3.5 毫米插孔）。
 - **USB**：切换至 USB 来源时亮起。

遥控器

本部分包括遥控器的概述。

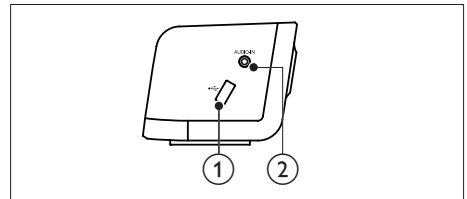



- ⑦ **TREBLE +/-**
增大或减小高音。
- ⑧ **VOLUME +/-**
增大或减小音量。
- ⑨ **SURR OFF**
关闭虚拟环绕音效。
- ⑩ **SURR ON**
打开虚拟环绕音效。
- ⑪ **BASS +/-**
增大或减小低音。
- ⑫ 
静音或恢复音量。
- ⑬ 
开始或继续播放。
- ⑭ **AUDIO IN**
将音频源切换至音频输入连接（3.5 毫米插孔）。
- ⑮ **AUX**
将音频来源切换至 AUX 连接。


接口

本节包括回音壁上可用接口的概述。

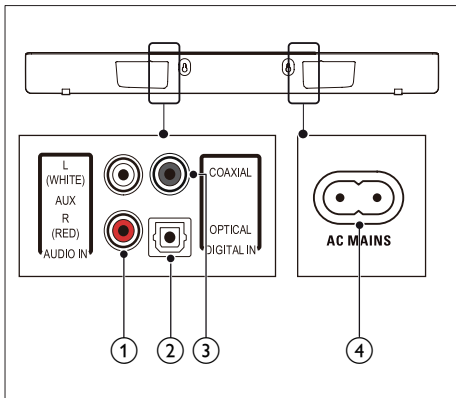
向右滑动



- ①  (待机-开机)
打开平板影院或将其切换至待机模式。
- ② **OPTICAL**
将音频来源切换至光纤连接。
- ③ **COAX**
将音频来源切换至同轴连接。
- ④ **II**
暂停播放。
- ⑤ **USB**
将音频源切换至 USB 连接。
- ⑥ **II / II**
跳至上一或下一曲目、章节或文件。

- ①  (USB)
USB 存储设备的音频输入。
- ② **AUDIO IN**
MP3 播放器的音频输入（3.5 毫米插孔）。

背面插口



- ① **AUDIO IN-AUX**
连接至电视或模拟设备的模拟音频输出插孔。
- ② **DIGITAL IN-OPTICAL**
连接至电视或数字设备的光学音频输出插孔。
- ③ **DIGITAL IN-COAXIAL**
连接至电视或数字设备的同轴音频输出插孔。
- ④ **AC MAINS~**
连接至电源。

3 连接

本节旨在帮助您将回音壁连接至电视及其他设备。

有关回音壁和附件基本连接的详细信息，请参阅快速入门指南。

注

- 有关标识和电源功率，请参阅产品背面或底部的型号铭牌。
- 在建立或更改任何连接之前，请确保所有设备均已与电源插座断开连接。

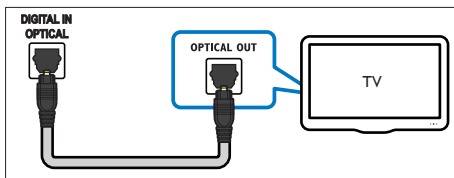
连接电视或其他设备的音频

通过平板影院播放电视或其他设备的音频。

使用电视、和其他设备提供的最佳品质连接。

方案 1：通过数字光纤线缆连接音频

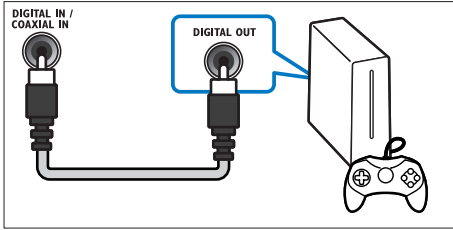
最佳质量视频



- 1 使用光纤线缆，将回音壁上的 **OPTICAL** 接口连接至电视或其他设备上的 **OPTICAL OUT** 接口。
 - 数字光纤连接器可能标记为 **SPDIF** 或 **SPDIF OUT**。

方案 2: 通过数字同轴线缆连接音频

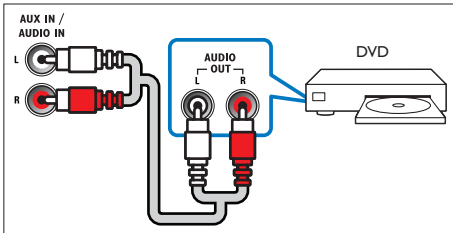
良好质量视频



- 1 使用同轴线缆，将回音壁上的 **COAXIAL** 接口连接至电视或其他设备上的 **COAXIAL/DIGITAL OUT** 接口。
 - 数字同轴连接器可能标记为 **DIGITAL AUDIO OUT**。

方案 3: 通过模拟音频电缆连接音频

基本质量视频



- 1 使用模拟电缆，将回音壁上的 **AUX** 接口连接至电视或其他设备上的 **AUDIO OUT** 接口。

4 使用平板影院

本节旨在帮助您使用平板影院从连接的设备播放音频。

开始之前

- 根据《快速入门指南》中所述，建立必要连接或从 www.philips.com/support 下载用户手册。
- 将平板影院切换至适合其他设备的正确来源。

调节音量

- 1 按 **VOLUME +/-** 可增大或减小音量。
- ② 要静音，请按 **MUTE**。
- ③ 要恢复声音，请再次按 **MUTE** 或按 **VOLUME +/-**。
 - ↳ 音量设置为最大或最小值时，主装置上的所有来源指示灯会闪烁两次。

选择声音

本节将帮助您选择适合于视频或音乐的声音。

环绕声模式

环绕声模式可为您带来醉人的音频体验。

- 1 按 **SURR ON / SURR OFF** 打开或关闭虚拟环绕音效。

均衡器

更改回音壁的高频（高音）和低频（低音）设置。

1 按 **TREBLE +/-** 或 **BASS +/-** 可更改频率。

↳ 高音或低音设置为最大或最小值时，主装置上的所有来源指示灯会闪烁两次。

MP3 播放器

连接 MP3 播放器以播放您的音频文件或音乐。

所需组件

- 一个 MP3 播放器。
- 一根 3.5 毫米立体声音频线缆。

1 使用 3.5 毫米立体声音频线缆，将 MP3 播放器连接至平板影院上的 **AUDIO IN** 接口。

2 按 **AUDIO IN**。

3 按 MP3 播放器上的按钮选择和播放音频文件或音乐。

USB 存储设备

欣赏音乐 USB 存储设备中音乐，例如 MP3 播放器和 USB 闪存等等。

所需组件

- 格式为 FAT 文件系统并符合海量存储类的 USB 存储设备。
- USB 存储设备中的 MP3 或 WMA 文件

1 将 USB 存储设备连接至回音壁。

2 按遥控器上的 **USB**。

↳ 几秒钟后，将自动开始播放。

注

- 本产品可能不兼容某些类型的 USB 存储设备。
- 如果您使用 USB 延长线、USB 集线器或 USB 多功能阅读器，则可能无法识别 USB 存储设备。
- 不支持数码相机 PTP 协议。
- 不要在读取文件时移除 USB 存储设备。
- 不支持受 DRM 保护的音频文件（MP3、WMA）。
- 支持 USB 端口：5 伏 \pm ，500 毫安。

应用出厂设置

您可以将平板影院重置为默认设置模式。

1 在静音模式下，快速按 **AUX** 两次。
↳ 出厂设置已恢复。

更新软件

旨在持续完善产品品质，有可能会提供产品的软件升级版本。访问 www.philips.com/support 网站，查询是否有最新的软件版本。

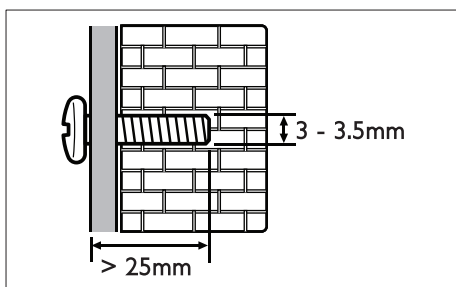
5 壁挂安装

注

- Gibson Innovations 对由于壁挂方式安装操作不当而造成事故、人身伤害或损失不负任何责任。如果您有任何疑问，请联系您所在国家/地区的客户服务。
- 壁装之前，确保墙壁可支持平板影院的重量。

螺钉长度/直径

根据安装此平板影院的墙壁类型，请确保使用具有合适长度和直径的螺钉。



有关如何壁装平板影院的信息，请参阅快速入门指南。

6 产品规格

注

- 规格和设计如有更改，恕不另行通知。

功放器

- 总输出功率：40 瓦 RMS (+/- 0.5dB、10% THD)
- 频率响应：20 赫兹 - 20 千赫 / ± 3 dB
- 信噪比：> 65 dB (CCIR) / (A 加权)
- 输入灵敏度：
 - AUX：650 毫伏
 - 音频输入：400 毫伏

音频

- S/PDIF 数字音频输入：
 - 同轴：IEC 60958-3
 - 光纤：TOSLINK
- 采样频率：
 - MP3：8 千赫、11 千赫、12 千赫、16 千赫、22 千赫、24 千赫、32 千赫、44.1 千赫、48 千赫
 - WMA：44.1 千赫、48 千赫
- 固定比特率：
 - MP3：8 kbps-320 kbps
 - WMA：64 kbps-192 kbps
- 版本：
 - WMA：V7、V8、V9

USB

- 兼容性：高速 USB (2.0)
- 类别支持：USB 海量存储类 (MSC)
- 文件系统：FAT16 和 FAT32
- 支持 MP3 和 WMA 文件格式

主装置

- 电源: 约 110-240 伏; 50-60 赫兹
- 功耗: 40 瓦
- 待机功耗: ≤ 0.5 瓦
- 扬声器阻抗: 8 欧姆 (全频)
- 扬声器驱动器: 4 × 54.5 毫米 (2 英寸)
- 尺寸 (宽×高×厚): 845 × 74.5 × 94 毫米
- 重量: 2.0 千克

遥控器电池

- 1 × CR2025

7 故障种类和处理方法



警告

- 存在触电危险。切勿拆下本产品的外壳。

为保证保修的有效性，切勿尝试自行维修本产品。

如果在使用本产品时遇到问题，请在申请服务之前检查以下事项。如果仍遇到问题，请在 www.philips.com/support 页面上获得支持。

主装置

回音壁上的按钮不工作。

- 将回音壁电源断开几分钟，然后重新连接。

声音

平板影院扬声器没有声音。

- 使用音频线缆将平板影院连接至电视或其他设备。
- 将平板影院重置为出厂设置。
- 在遥控器上，选择正确的音频输入。
- 确保没有将平板影院静音。

声音失真或有回声。

- 如果您通过回音壁播放电视的音频，请确保将电视静音。



Manufactured under license from Dolby Laboratories. Dolby and the double-D symbol are trademarks of Dolby Laboratories.

产品中有害物质的名称及含量
Names and Contents of Hazardous Substances

部件名称 Name of the parts	有害物质 Hazardous Substance					
	铅 (Pb)	汞 (Hg)	镉 (Cd)	六价铬 (Cr (VI))	多溴联苯 (PBB)	多溴二苯醚 (PBDE)
Housing 外壳	○	○	○	○	○	○
Loudspeakers 喇叭单元	○	○	○	○	○	○
PWBs 电路板组件	×	○	○	○	○	○
Accessories (Remote control & cables) 附件 (遥控器, 电源线, 连接线)	×	○	○	○	○	○
Batteries in Remote Control (ZnC) 遥控器电池	×	○	○	○	○	○

本表格依据 SJ/T 11364 的规定编制。

The table is formulated according to SJ/T 11364.

- ：表示该有害物质在该部件所有均质材料中的含量均在 GB/T 26572 规定的限量要求以下。
- ： Indicates that this hazardous substance contained in all of the homogeneous materials for this part is below the limit requirement in GB/T 26572.
- ×：表示该有害物质至少在该部件的某一均质材料中的含量超出 GB/T 26572 规定的限量要求。
- ×： Indicates that this hazardous substance contained in at least one of the homogeneous materials used for this part is above the limit requirement in GB/T 26572.



环保使用期限 Environmental Protection Use Period

此标识指期限（十年），电子电气产品中的有害物质在正常使用的条件下不会发生外泄或突变，用户使用该电子电气产品不会对环境造成严重污染或对其人身、财产造成严重损害的期限。

This logo refers to the period (10 years) during which the hazardous substances in electronic and electrical products will not leak or mutate so that the use of these [substances] will not result in any severe environmental pollution, any bodily injury or damage to any assets.



Specifications are subject to change without notice

2016 © Gibson Innovations Limited. All rights reserved.

This product has been manufactured by, and is sold under the responsibility of Gibson Innovations Ltd., and Gibson Innovations Ltd. is the warrantor in relation to this product. Philips and the Philips Shield Emblem are registered trademarks of Koninklijke Philips N.V. and are used under license from Koninklijke Philips N.V.

HTL2101B/2101S/2101T_93_UM_V4.0

