

Précautions de sécurité

⚠ AVERTISSEMENT

Signale une situation potentiellement dangereuse susceptible d'entraîner des blessures physiques graves, voire mortelles.

Suivez ces directives pour éviter tout risque d'incendie, brûlure, blessure, chocs électriques, rupture, surchauffe, odeurs ou fumées anormales.

- Utilisez toujours la tension spécifiée et l'adaptateur c.a. fourni (AD-E001) avec l'imprimante d'étiquettes P-touch afin d'éviter des dommages ou des pannes.
- Ne touchez pas l'imprimante d'étiquettes P-touch lors d'orage électrique.
- N'utilisez pas l'imprimante d'étiquettes P-touch et son adaptateur c.a. dans des lieux à fortes humidités, tels que la salle de bain.
- Ne surchargez pas le cordon d'alimentation.
- N'endommagez pas l'imprimante d'étiquettes P-touch, le cordon d'alimentation ou la fiche et ne placez pas d'objets lourds sur ces derniers. Ne pliez pas et ne tirez pas le cordon d'alimentation avec force. Tenez toujours l'adaptateur c.a. lorsque vous le débranchez de la prise de courant.
- Vérifiez que la fiche est entièrement insérée dans la prise de courant. N'utilisez pas une prise de courant lâche.
- Évitez d'éclabousser l'imprimante d'étiquettes P-touch, l'adaptateur c.a., la fiche d'alimentation ou les piles, par exemple en les manipulant avec les mains mouillées ou en renversant un liquide dessus.
- Ne désassemblez pas et ne modifiez pas l'imprimante d'étiquettes P-touch, l'adaptateur c.a. et les piles.
- Évitez tout contact d'un objet métallique avec les bornes positive et négative d'une pile.
- N'utilisez pas d'objets pointus, par exemple une pince à épiler ou un stylo métallique, pour changer les piles.
- Ne jetez pas les piles au feu et ne les exposez pas à la chaleur.
- Débranchez l'adaptateur c.a., retirez les piles immédiatement et arrêtez d'utiliser l'imprimante d'étiquettes P-touch si vous remarquez une odeur, une émission de chaleur, une décoloration, une déformation inhabituelle ou un autre phénomène anormal pendant l'utilisation ou l'entreposage de l'appareil.
- N'utilisez pas des piles endommagées ou qui fuient. Du liquide pourrait couler sur vos mains.
- N'utilisez pas des piles déformées ou qui fuient, ou dont l'étiquette est endommagée. Il y a un risque d'endommager l'imprimante d'étiquettes P-touch.
- Si le liquide qui s'écoule des piles entre en contact avec vos yeux, vous risquez de perdre la vue. Rincez-vous immédiatement les yeux avec une grande quantité d'eau claire et consultez votre médecin.

⚠ ATTENTION

Signale une situation potentiellement dangereuse susceptible d'entraîner des blessures mineures.

Suivez ces directives pour éviter les blessures physiques, la fuite de liquides, les brûlures ou les dégagements de chaleur.

- Lorsque vous n'utilisez pas l'imprimante d'étiquettes P-touch, rangez-la hors de portée des enfants. Veillez également à ce que les enfants ne portent pas à la bouche des pièces ou des étiquettes de l'imprimante d'étiquettes P-touch. Si un objet a été avalé, consultez un médecin.
- Ne touchez aucune pièce métallique autour de la tête d'impression aussitôt après l'impression.
- Ne touchez pas à la lame du coupe-ruban. (Voir la section Déballage du produit PT-P750W et description des pièces.)
- En cas de contact du liquide des piles avec la peau ou les vêtements, rincez immédiatement à l'eau claire.
- Retirez les piles et débranchez l'adaptateur c.a. si vous ne comptez pas utiliser l'imprimante d'étiquettes P-touch.
- N'utilisez pas d'autres piles que celles spécifiées. Ne mélangez pas des piles nouvelles et des piles usagées, et ne combinez pas différents types, différents niveaux de charge, différents fabricants ou différents modèles de piles. Veillez à insérer une pile en respectant les bornes positive et négative.
- Veillez à ne pas faire tomber ou heurter l'imprimante d'étiquettes P-touch et l'adaptateur c.a.
- Ne mettez pas le doigt à l'intérieur de l'imprimante d'étiquettes P-touch lorsque vous fermez le couvercle de la cassette.
- Avant d'utiliser des piles Ni-MH rechargeables, lisez avec attention les instructions des piles et du chargeur de piles, et assurez-vous de les utiliser correctement.
- Lorsque vous utilisez des piles Ni-MH rechargeables, rechargez les piles à l'aide d'un chargeur de piles spécialisé avant d'utiliser les piles.
- Ne placez pas votre doigt à l'intérieur de la fente de sortie du ruban. La lame du coupe-ruban pourrait vous blesser.

Précautions générales

- En fonction de l'emplacement, du matériau et des conditions d'utilisation, l'étiquette peut se décoller ou devenir impossible à décoller, et sa couleur peut changer ou déteindre sur d'autres objets. Avant d'apposer l'étiquette, vérifiez les conditions environnementales et le matériau.
- N'utilisez pas l'imprimante d'étiquettes P-touch d'une autre manière ou à une autre fin que celle décrite dans ce guide. Vous risquez sinon de provoquer des accidents ou d'endommager l'imprimante d'étiquettes P-touch.
- Utilisez uniquement les rubans Brother TZe avec l'imprimante d'étiquettes P-touch. N'utilisez pas de rubans qui n'ont pas la marque TZe.
- Utilisez uniquement un chiffon doux et sec pour nettoyer l'imprimante d'étiquettes P-touch ; n'utilisez jamais d'alcool ou d'autres solvants organiques.
- Utilisez un chiffon doux pour nettoyer la tête d'impression ; ne touchez jamais la tête d'impression avec vos doigts.
- Ne placez pas d'objets étrangers sur la fente de sortie du ruban, sur le connecteur de l'adaptateur c.a., sur le compartiment des piles ou autre.

- Ne placez pas l'imprimante d'étiquettes P-touch, les piles, l'adaptateur c.a. dans un endroit exposé à un ensoleillement direct ou à la pluie, à proximité d'appareils émetteurs de chaleur, dans un endroit soumis à des températures extrêmement élevées ou extrêmement basses (par exemple sur le tableau de bord ou à l'arrière de votre voiture), à une forte humidité ou à la poussière.
- N'essayez pas d'imprimer si la cassette est vide. Ceci endommagera la tête d'impression.
- Ne tirez pas le ruban pendant que l'appareil est en cours d'impression ou d'alimentation ; cela pourrait endommager le ruban ainsi que l'imprimante d'étiquettes P-touch.
- Toutes les données enregistrées dans la mémoire seront perdues en cas de panne ou de réparation de l'imprimante d'étiquettes P-touch ou si les piles sont épuisées.
- L'imprimante d'étiquettes P-touch n'est pas équipée d'une fonction de charge pour les piles rechargeables.
- La longueur de l'étiquette imprimée peut différer de la longueur de l'étiquette affichée sur l'ordinateur.
- Un autocollant de protection, en plastique transparent, est placé sur le panneau supérieur pendant la fabrication et la livraison. Cet autocollant doit être retiré avant toute utilisation.
- Lorsque vous imprimez plusieurs exemplaires d'une étiquette ou que vous utilisez l'impression avec fonction de numérotation, l'imprimante d'étiquettes P-touch ne détecte pas la fin de la cassette de ruban et continue de fonctionner.
- Si vous utilisez un tube thermorétractable, la zone d'impression sera plus petite que si vous utilisez un ruban normal.
- Si vous connectez un appareil mobile à l'imprimante d'étiquettes P-touch à l'aide de la fonction NFC sans installer une application spécialisée, la section Apps de Google Play peut s'afficher automatiquement sur votre appareil mobile. Il est possible que des frais de communication vous soient facturés pour ce service.

ATTENTION

RISQUE D'EXPLOSION SI LA BATTERIE EST REMPLACÉE PAR UN MODÈLE INADÉQUAT. MISE AU REBUT DES BATTERIES USAGÉES CONFORMÉMENT AUX INSTRUCTIONS.

Remarques sur les contrats de licence Open Source

Ce produit comprend des logiciels Open Source.

Pour consulter les remarques sur les licences Open Source, accédez à la sélection de téléchargement de manuels à la page d'accueil de votre modèle sur le Brother Solutions Center (Centre de solutions Brother) à l'adresse <http://support.brother.com/>.

Information sur l'exposition aux fréquences radio

Ce produit, avec l'appareil WLAN, a été testé au SAR et est conforme aux exigences d'exposition de la FCC pour les appareils portables. Le test SAR a été effectué à une distance de 0 cm du corps.

Le présent appareil est conforme aux CNR d'Industrie Canada applicables aux appareils radio exempts de licence. L'exploitation est autorisée aux deux conditions suivantes : (1) l'appareil ne doit pas produire de brouillage, et (2) l'utilisateur de l'appareil doit accepter tout brouillage radioélectrique subi, même si le brouillage est susceptible d'en compromettre le fonctionnement.

Les connaissances scientifiques dont nous disposons n'ont mis en évidence aucun problème de santé associé à l'usage des appareils sans fil à faible puissance. Nous ne sommes cependant pas en mesure de prouver que ces appareils sans fil à faible puissance sont entièrement sans danger. Les appareils sans fil à faible puissance émettent une énergie radioélectrique (RF) très faible dans le spectre des micro-ondes lorsqu'ils sont utilisés. Alors qu'une dose élevée de RF peut avoir des effets sur la santé (en chauffant les tissus), l'exposition à de faibles RF qui ne produisent pas de chaleur n'a pas de mauvais effets connus sur la santé. De nombreuses études ont été menées sur les expositions aux RF faibles et n'ont découvert aucun effet biologique. Certaines études ont suggéré qu'il pouvait y avoir certains effets biologiques, mais ces résultats n'ont pas été confirmés par des recherches supplémentaires. PT-P750W a été testé et jugé conforme aux limites d'exposition aux rayonnements énoncées pour un environnement non contrôlé et respecte les règles d'exposition aux fréquences radioélectriques (RF) CNR-102 de l'IC.

Nous incluons un soutien remarquable.



Si jamais vous songez à retourner ce produit, contactez-nous d'abord au : www.brother.ca/support
Clavardez en ligne avec nous ou contactez-nous sur [facebook.com/brothercanada](https://www.facebook.com/brothercanada) ou twitter.com/Brother_Support

Pour nous joindre, consultez notre site au : www.brother.ca

Marques et droits d'auteur

BROTHER est une marque de commerce ou une marque déposée de Brother Industries, Ltd.

P-TOUCH est une marque de commerce ou une marque déposée de Brother Industries, Ltd.

© 2015 Brother Industries, Ltd. Tous droits réservés.

Microsoft, Windows Vista, Windows Server et Windows sont des marques déposées ou des marques commerciales de Microsoft Corp. aux États-Unis et/ou dans d'autres pays. Apple, Macintosh, Mac OS, iPhone, iPad et iPod sont des marques déposées d'Apple Inc. aux États-Unis et dans d'autres pays.

Les noms des autres logiciels ou produits utilisés dans ce document sont des marques de commerce ou des marques déposées des sociétés respectives qui les ont développés.

Wi-Fi et Wi-Fi Alliance sont des marques déposées de la Wi-Fi Alliance.

Chaque société dont les noms de logiciel sont cités dans ce guide dispose d'un contrat de licence logicielle spécifique à ses programmes propriétaires.

Tous les noms de marque et les noms de produits d'entreprise apparaissant sur les produits, les documents associés et tout autre support Brother sont tous des marques de commerce ou des marques déposées de leurs entreprises respectives.

Déclaration de conformité au programme international ENERGY STAR®

L'objectif du programme international ENERGY STAR® est de promouvoir le développement et l'utilisation de matériel de bureau écoénergétique. En tant que partenaire ENERGY STAR®, Brother Industries, Ltd. a déterminé que ce produit répond aux directives ENERGY STAR® en termes d'efficacité énergétique.



Batterie li-ion rechargeable (batterie li-ion en option avec le produit PT-P750W)

▲ DANGER

Indique une situation imminente dangereuse qui, si vous utilisez le produit sans vous conformer aux instructions et avertissements, causera des blessures graves, voire la mort.

Respectez attentivement les précautions suivantes concernant la batterie li-ion rechargeable (ci-après dénommée « batterie rechargeable »). Si ces précautions ne sont pas respectées, une surchauffe, une fuite ou une fissure de la batterie pourrait provoquer un court-circuit électrique, une explosion, de la fumée, un incendie, un choc électrique, ou causer des blessures à vous-même ou à autrui ou des dommages au produit ou à d'autres biens.

- Utilisez la batterie rechargeable uniquement pour son usage prévu. L'imprimante d'étiquettes P-touch et la batterie rechargeable sont conçues pour fonctionner exclusivement l'une avec l'autre. N'insérez pas une autre batterie rechargeable dans l'imprimante d'étiquettes P-touch et n'insérez pas la batterie rechargeable dans une autre imprimante d'étiquettes P-touch, car cela pourrait causer un incendie ou des dommages.
- Pour charger la batterie rechargeable, insérez la batterie rechargeable dans l'imprimante d'étiquettes P-touch, puis utilisez l'adaptateur c.a. conçu spécifiquement pour ce modèle.
- Ne rechargez PAS la batterie rechargeable à proximité d'un feu ou directement à l'exposition de la lumière du soleil. Cela pourrait activer le circuit de protection, qui est conçu pour prévenir les dangers relatifs à une chaleur excessive. L'activation du circuit de protection peut provoquer l'arrêt du chargement, une surintensité ou surtension lors du chargement si le circuit de protection tombe en panne, ou une réaction chimique anormale à l'intérieur de la batterie.
- Lorsque vous rechargez la batterie rechargeable, utilisez uniquement le chargeur de batterie spécialement conçu pour la batterie rechargeable.
- Ne laissez PAS de fils ou d'autres objets métalliques entrer en contact avec les bornes de la batterie rechargeable. Veuillez ne pas transporter ou entreposer la batterie rechargeable avec des objets métalliques, comme des colliers ou des épingles à cheveux. Cela pourrait provoquer un court-circuit électrique et causer une surchauffe des objets métalliques.
- N'utilisez ou ne laissez PAS la batterie rechargeable à proximité d'un feu, d'appareils de chauffage, ou de tout autre endroit à haute température (plus de 80 °C/176 °F).
- Ne laissez PAS la batterie rechargeable entrer en contact avec de l'eau, ou être immergée dans l'eau.
- N'utilisez PAS la batterie rechargeable dans des environnements corrosifs, tels que les zones où sont présents de l'air salé, de l'eau salée, des acides, des alcalins, des gaz corrosifs, des produits chimiques ou tout autre liquide corrosif.
- N'utilisez PAS la batterie rechargeable si elle est endommagée ou si elle fuit.
- Ne soudez PAS les connexions directement sur la batterie rechargeable. Ceci pourrait provoquer la fonte de l'isolation interne, des émissions de gaz ou la défaillance des dispositifs de sécurité.
- N'utilisez PAS la batterie rechargeable si la polarité (+) (-) est inversée. Vérifiez l'orientation de la batterie rechargeable avant de l'insérer et n'essayez pas de la forcer dans l'imprimante d'étiquettes P-touch. Le chargement de la batterie rechargeable dont la polarité est inversée pourrait entraîner une réaction chimique anormale dans la batterie rechargeable ou un flux de courant anormal pendant la décharge.
- Ne connectez PAS directement la batterie rechargeable à une prise électrique domestique.
- Une fuite du liquide (électrolyte) de l'imprimante d'étiquettes P-touch ou de la batterie rechargeable peut indiquer que la batterie est endommagée. Si la batterie rechargeable fuit, arrêtez immédiatement d'utiliser l'imprimante d'étiquettes P-touch, débranchez l'adaptateur secteur, et isolez l'imprimante d'étiquettes P-touch en la plaçant dans un sac. Ne touchez pas l'électrolyte. Si de l'électrolyte pénètre dans vos yeux, ne vous frottez pas les yeux. Rincez immédiatement et abondamment à l'eau du robinet ou à l'eau propre et consultez un professionnel de la santé. Sinon, l'électrolyte pourrait causer des dommages aux yeux. Si l'électrolyte entre en contact avec la peau ou les vêtements, rincez immédiatement avec de l'eau.
- Ne mettez PAS la batterie rechargeable, ou une imprimante d'étiquettes P-touch dans lequel une batterie rechargeable est installée, dans un four à micro-ondes ou dans un conteneur à haute pression.
- Ne laissez PAS une batterie rechargeable vide dans l'appareil pendant une période prolongée. Cela pourrait raccourcir la durée de vie de la batterie rechargeable ou causer un court-circuit.
- Si l'imprimante d'étiquettes P-touch ne peut être utilisée que pour une courte période de temps, même si la batterie est complètement chargée, la batterie rechargeable a peut-être atteint la fin de sa durée de vie. Remplacez la batterie rechargeable par une nouvelle. Lorsque vous retirez et remplacez la batterie rechargeable, couvrez les bornes de la vieille batterie rechargeable avec du ruban adhésif pour éviter de créer un court-circuit dans la batterie.
- Ne démontez PAS, ne modifiez PAS ou ne tentez PAS de réparer la batterie rechargeable.
- Ne jetez PAS la batterie rechargeable dans le feu et veillez à éviter toute surchauffe. Ceci pourrait provoquer la fonte de l'isolation interne, des émissions de gaz ou la défaillance des dispositifs de sécurité. En outre, la solution d'électrolyte pourrait prendre feu.
- Ne percez PAS la batterie rechargeable, ne la soumettez pas à des chocs violents et ne la lancez pas. Les dommages au circuit de protection de la batterie rechargeable pourraient provoquer une anomalie de courant ou de tension ou provoquer une réaction chimique anormale dans la batterie rechargeable.
- N'incinerez PAS la batterie rechargeable et ne la jetez pas dans les ordures ménagères.

■ Conseils pour l'utilisation de la batterie li-ion rechargeable

- Chargez la batterie li-ion rechargeable avant l'utilisation. Ne l'utilisez pas avant qu'elle ne soit chargée.
- Le chargement de la batterie li-ion rechargeable doit être effectué dans la plage de températures suivante : 5 °C à 35 °C (41 °F à 95 °F). Rechargez la batterie li-ion rechargeable dans un environnement dont la température est comprise dans cette plage. Si la température ambiante est en dehors de cette plage, la batterie li-ion rechargeable ne se chargera pas, et l'indicateur de batterie restera allumé.

- Si l'imprimante d'étiquettes P-touch est utilisée lorsque la batterie li-ion rechargeable est installée et que l'adaptateur secteur est connecté, l'indicateur de charge de la batterie peut s'éteindre et le chargement peut s'arrêter, même si la batterie li-ion rechargeable n'a pas été complètement chargée.

■ Caractéristiques de la batterie li-ion rechargeable

Comprendre les propriétés de la batterie li-ion rechargeable vous permettra d'optimiser son utilisation.

- Utiliser ou entreposer la batterie li-ion rechargeable dans un endroit exposé à des températures élevées ou basses peut accélérer sa détérioration. En particulier, utiliser une batterie li-ion rechargeable avec une charge élevée (90 % ou plus) dans un endroit exposé à des températures élevées accélère considérablement la détérioration de la batterie.
- Utiliser l'imprimante d'étiquettes P-touch alors que la batterie li-ion rechargeable est installée et en charge peut accélérer la détérioration de la batterie. Si vous utilisez l'imprimante d'étiquettes P-touch lorsque la batterie li-ion rechargeable est installée, débranchez l'adaptateur secteur.
- Si l'imprimante d'étiquettes P-touch n'est pas utilisée pendant plus d'un mois, retirez la batterie li-ion rechargeable de l'imprimante et entreposez-la ensuite dans un endroit frais à l'abri de la lumière directe du soleil.
- Si la batterie li-ion rechargeable n'est pas utilisée pendant une longue période, nous vous recommandons de la recharger tous les 6 mois.
- Si vous touchez une partie de l'appareil alors qu'une batterie li-ion est en cours de charge, l'appareil peut vous sembler chaud. Ceci est normal, et l'appareil peut être utilisé en toute sécurité. Si l'imprimante d'étiquettes P-touch devient extrêmement chaude, cessez l'utilisation.

■ Caractéristiques techniques de la batterie li-ion rechargeable

- Temps de charge : environ 6 heures lorsqu'elle est chargée par un adaptateur secteur (AD-E001).
- Tension nominale : 7,2 V CC
- Capacité nominale : 1850 mAh

Batterie li-ion rechargeable

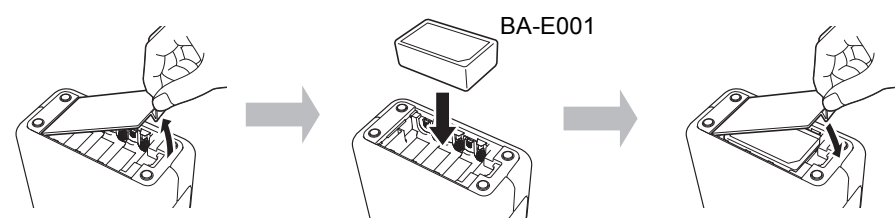
Plage de températures ambiantes		
Charge		40 °C/104 °F
Courant de décharge standard 1,9 A		60 °C/140 °F
Courant de décharge maximal 2,5 A		60 °C/140 °F
Pile expédiée	Moins de 1 mois	-20 °C à 50 °C/-4 °F à 122 °F
	Moins de 3 mois	-20 °C à 40 °C/-4 °F à 104 °F
	Moins de 1 an	-20 °C à 20 °C/-4 °F à 68 °F

Paramètres de chargement	
Tension de charge maximale	8,2 V CC
Courant de charge maximal	1330 mA

Imprimante d'étiquettes P-touch

- Courant de charge : 800 mA
- Tension de charge : jusqu'à 8,2 V (maximum)

■ Installation de la batterie li-ion rechargeable

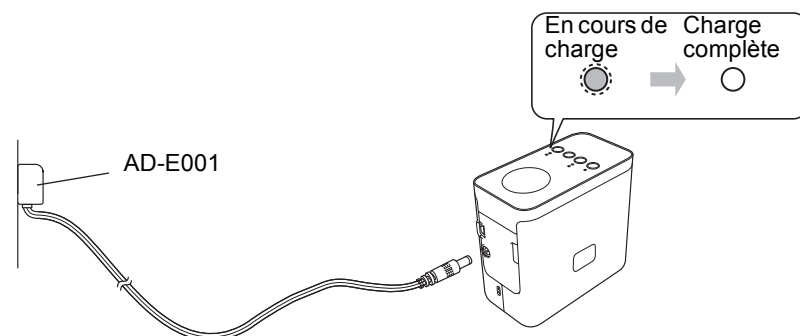


Pour retirer la batterie li-ion rechargeable, faites la procédure d'installation à l'envers.

■ Chargement de la batterie li-ion rechargeable

La batterie li-ion rechargeable peut être rechargée lorsqu'elle est insérée dans l'imprimante d'étiquettes P-touch.

Effectuez la procédure suivante pour charger la batterie li-ion rechargeable.



REMARQUE

Jusqu'à 6 heures peuvent être nécessaires pour charger complètement la batterie li-ion rechargeable.

■ Arrêt du chargement de la batterie li-ion rechargeable

Pour arrêter le chargement de la pile li-ion rechargeable, débranchez l'adaptateur secteur.

ATTENTION : (Canada et États-Unis)

La batterie lithium-ion que vous avez achetée est recyclable. À la fin de sa vie utile, en vertu des différentes lois nationales et locales, il est illégal de jeter cette batterie dans votre système de déchets municipaux. Veuillez composer le 1-800-8-BATTERY



Site Web de soutien Brother



support.brother.com/g/d/d5p2/

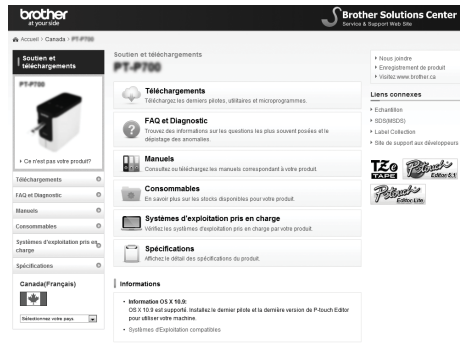
Veillez visiter notre site Web de soutien.

Vous y trouverez les informations suivantes :

- Téléchargement de logiciels
- Manuels/documents
- Foire aux questions (dépistage des pannes, conseils utiles pour l'utilisation de l'imprimante)
- Informations sur les consommables et informations sur la compatibilité avec les systèmes d'exploitation les plus récents.

Vous trouverez également les procédures de configuration sur le site Web.

Cliquez sur le lien « Vous préparer à utiliser votre imprimante. » dans la section « Informations ».

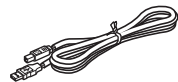
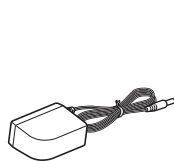
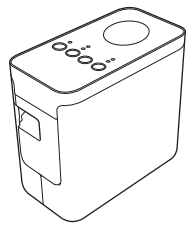


Le contenu de ce site Web peut être modifié sans notification préalable.

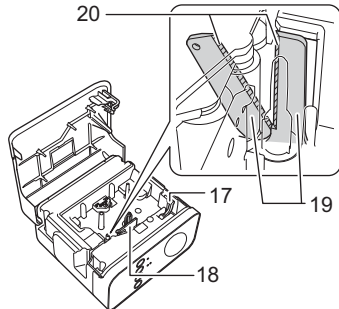
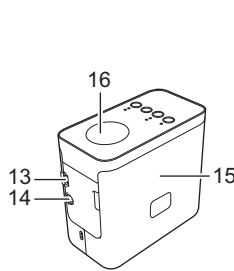
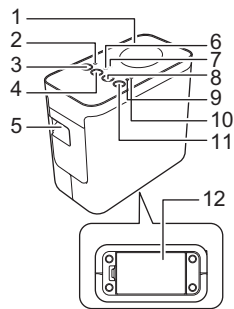
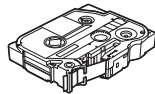
1 Déballage du produit PT-P750W et description des pièces

Vérifiez que la boîte contient les composants suivants avant d'utiliser l'imprimante d'étiquettes P-touch. S'il manque un composant ou si un composant est endommagé, veuillez contacter votre revendeur Brother.

- PT-P750W
- Adaptateur c.a. (AD-E001)
- Câble USB

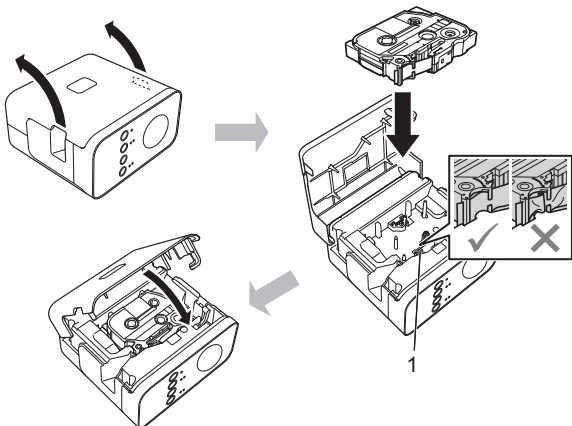


- Cassette de ruban de démarrage



- | | | |
|----------------------------|---------------------------------------|---------------------------------|
| 1 Panneau supérieur | 8 Bouton Alimentation papier et Coupe | 14 Connecteur d'adaptateur c.a. |
| 2 Voyant Editor Lite | 9 Voyant Statut | 15 Couvercle de la cassette |
| 3 Bouton Editor Lite | 10 Voyant de la batterie | 16 Étiquette NFC |
| 4 Bouton Mode sans fil | 11 Bouton Marche-Arrêt | 17 Levier de dégagement |
| 5 Fente de sortie du ruban | 12 Couvercle des piles | 18 Tête d'impression |
| 6 Voyant Wi-Fi | 13 Port mini-USB | 19 Coupe-ruban |
| 7 Voyant NFC | | 20 Lame du coupe-ruban |

2 Installation de la cassette de ruban



⚠ ATTENTION

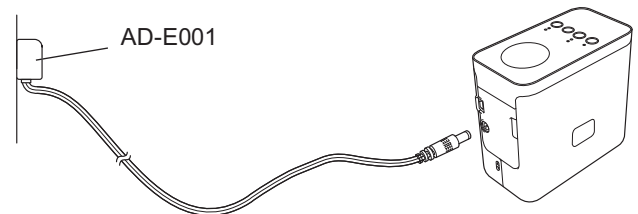
Si vous n'arrivez pas à fermer le couvercle de la cassette, vérifiez que le levier blanc est en position relevée. S'il ne l'est pas, relevez-le, puis fermez le couvercle.

REMARQUE

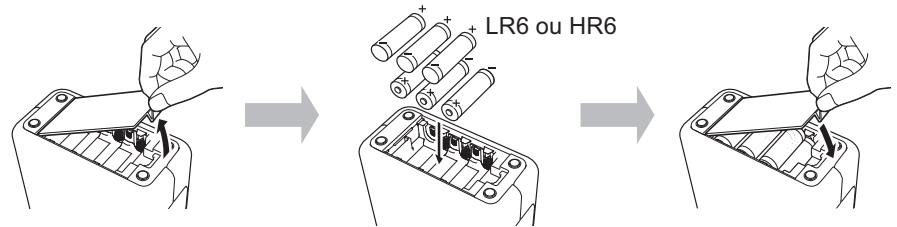
- Vérifiez que le ruban est bien tendu.
- Lors de la mise en place ou du retrait de la cassette, assurez-vous que le ruban ne s'accroche pas à la saillie (1) ou à la tête d'impression.

3 Connexion de l'alimentation électrique

Utilisation de l'adaptateur secteur



Utilisation des piles

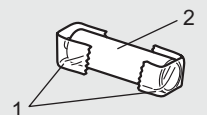


Pour retirer les piles, faites la procédure d'installation à l'envers.

⚠ ATTENTION

- Retirez les piles si vous ne comptez pas utiliser le système d'étiquetage P-touch pour une période prolongée.
- Jetez la pile dans un point de collecte de déchets approprié, ne la jetez pas avec les ordures ménagères. Veillez en outre à vous conformer à toutes les réglementations en vigueur.
- Lorsque vous rangez ou jetez la pile, enveloppez-la (dans du ruban de cellophane, par exemple) pour éviter tout court-circuit.

- (Exemple d'isolation de la pile)
1. Bande adhésive en cellophane
 2. Pile alcaline ou Ni-MH



4 Mise sous tension/hors tension de l'imprimante d'étiquettes P-touch

Sous tension : appuyez sur le bouton Marche/Arrêt.

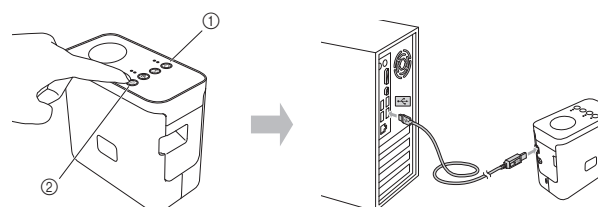
Hors tension : appuyez sur le bouton Marche/Arrêt et maintenez-le enfoncé jusqu'à ce que le voyant Statut s'allume en orange.

REMARQUE

Lorsque vous éteignez la P-touch, laissez l'adaptateur c.a. connecté ou laissez les piles en place jusqu'à ce que le voyant Statut s'éteigne.

5 Création d'une étiquette à l'aide de P-touch Editor Lite

1. Mettez l'imprimante d'étiquettes P-touch sous tension (①), puis appuyez sur le bouton Editor Lite et maintenez-le enfoncé jusqu'à ce que le voyant vert Editor Lite s'allume (②). Connectez le câble USB à l'ordinateur et à l'imprimante PT-P750W.



REMARQUE

Si vous connectez l'imprimante d'étiquettes P-touch à partir d'un concentrateur USB, elle pourrait ne pas être détectée correctement.

- Après connexion du câble USB, une boîte de dialogue s'affiche à l'écran de l'ordinateur. (Les écrans suivants peuvent varier selon le système d'exploitation de votre ordinateur.)

Pour Windows Vista®

Cliquez sur [P-touch Editor Lite].

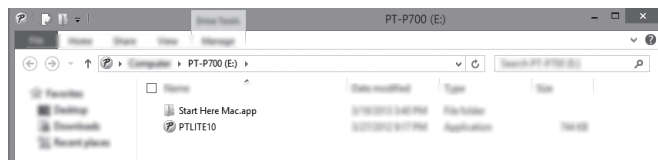
Pour Windows® 7

Cliquez sur [Ouvrir le dossier et afficher les fichiers], puis double-cliquez sur [PTLITE10].



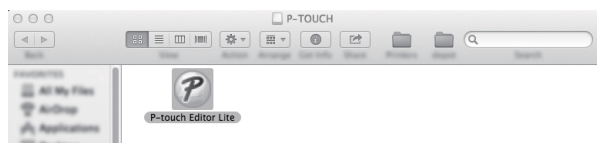
Pour Windows® 8/ Windows® 8.1

Dans l'écran [Accueil], cliquez sur [PT-P750W], [Ouvrir le dossier et afficher les fichiers], puis double-cliquez sur [PTLITE10].



Pour Mac OS X v10.7.5/10.8.x./10.9.x

Double-cliquez sur [PT-P750W] sur le bureau et sur l'icône de l'application [P-touch Editor Lite].



REMARQUE

- Si vous ne voyez pas la boîte de dialogue, elle pourrait être masquée par une fenêtre d'un autre programme ouvert. Réduisez toutes les fenêtres pour voir la boîte de dialogue.
- Pour des informations détaillées sur l'utilisation de P-touch Editor Lite, visitez le centre de solutions Brother.

■ Comment déconnecter l'imprimante d'étiquettes P-touch

Pour Windows®

- Quittez P-touch Editor Lite en cliquant sur dans le coin supérieur droit de la fenêtre si vous utilisez P-touch Editor Lite.
- Pour déconnecter l'imprimante d'étiquettes P-touch, cliquez sur l'icône dans la barre des tâches de l'ordinateur (ou).
- Cliquez sur [Retirer périphérique de stockage de masse USB en toute sécurité].
- Lorsque le message indiquant que l'appareil peut être retiré en toute sécurité est affiché, éteignez l'imprimante d'étiquettes P-touch et déconnectez le câble USB.

Pour Macintosh

- Quittez P-touch Editor Lite en cliquant sur le bouton rouge dans le coin supérieur gauche de la fenêtre, si vous utilisez P-touch Editor Lite.
- Sélectionnez [PT-P750W] sur le bureau et procédez de l'une des façons suivantes :
 - Sélectionnez [Éjecter] dans le menu Contexte.
 - Faites-le glisser dans la corbeille.
- Lorsqu'un message indiquant que l'appareil peut être retiré en toute sécurité est affiché, éteignez l'imprimante d'étiquettes P-touch et déconnectez le câble USB.

■ Brother iPrint&Label

Brother iPrint&Label vous permet d'utiliser les fonctions de votre appareil Brother directement depuis votre appareil mobile, sans utiliser un ordinateur. Il vous suffit de rechercher « Brother iPrint&Label » dans App Store ou Google Play.

Accessoires

Accessoires	
Cassette de ruban	Ruban Brother TZe (largeur) 3,5 mm, 6 mm, 9 mm, 12 mm, 18 mm, 24 mm
Adaptateur c.a.	AD-E001
Batterie li-ion rechargeable	BA-E001

Veuillez consulter le centre de solutions Brother (support.brother.com/) pour obtenir les informations sur la compatibilité avec les systèmes d'exploitation les plus récents.

6

Configuration sans fil, téléchargement de P-touch Editor et pilote d'imprimante



www.brother.com/inst/

Pour accéder à des fonctions d'édition plus avancées, téléchargez le pilote d'imprimante et P-touch Editor sur notre site de soutien et installez ces programmes.

Fonctionnalités de P-touch Editor :

Permet à tous de créer un grand éventail d'étiquettes personnalisées aux dispositions sophistiquées, et ce, à partir de polices, de modèles ou d'images prédessinées.

Définition du voyant DEL

Le voyant Statut de l'imprimante d'étiquettes P-touch indique l'état actuel de fonctionnement.

	Voyant	Condition
Wi-Fi	Le voyant vert est allumé 	Connecté sans fil.
	Le voyant vert clignote 	Non connecté sans fil.
NFC	Éteint 	Le mode Wireless Direct est désactivé (il est impossible d'établir des connexions).
	Le voyant vert est allumé 	Le mode Wireless Direct est activé (il est possible d'établir des connexions).
	Le voyant vert est allumé→S'éteint brièvement 	Un appareil compatible NFC a été placé à proximité de l'imprimante d'étiquettes P-touch (des données d'étiquettes NFC ont été envoyées).
STATUT	Le voyant vert clignote 	Les paramètres Wireless Direct sont en cours de configuration (l'utilisateur est en train de connecter un appareil).
	Le voyant vert est allumé 	L'appareil est allumé.
	Le voyant vert clignote 	L'appareil reçoit des données de l'ordinateur. Transfert de données en cours.
	Le voyant orange est allumé 	Le couvercle de la cassette est ouvert. Fermez correctement le couvercle de la cassette. Procédure de réinitialisation amorcée, ou pression sur le bouton Alimentation papier et Coupe pendant la procédure de réinitialisation. Pour des détails sur la réinitialisation de l'imprimante d'étiquettes P-touch, voir la section « Comment réinitialiser l'imprimante d'étiquettes P-touch ».
	Le voyant orange clignote 	Refroidissement en cours (attendez que la température diminue). Réinitialisation en cours. Pour des détails sur la réinitialisation de l'imprimante d'étiquettes P-touch, voir la section « Comment réinitialiser l'imprimante d'étiquettes P-touch ».
	Le voyant rouge est allumé 	L'imprimante d'étiquettes P-touch est en cours de démarrage.
Pile	Le voyant rouge clignote 	Indique l'une des erreurs suivantes : Le voyant rouge clignote à intervalles de 0,9 s : <ul style="list-style-type: none"> Pas de cassette de ruban Cassette de ruban mal installée Cassette de ruban non compatible installée Couvercle de la cassette ouvert pendant l'impression Erreur de transmission Erreur de surchauffe Erreur de coupe-ruban Le témoin rouge clignote à intervalles de 0,3 s : <ul style="list-style-type: none"> Erreur de système
	Éteint 	La charge est terminée. La batterie est complètement chargée.
	Le voyant orange est allumé 	En cours de charge.
	Le voyant orange clignote 	Le voyant orange clignote lentement : Le niveau de batterie restant est de 50 % ou moins (le témoin clignote plus rapidement à mesure que le niveau de batterie restant diminue). Le témoin orange clignote à intervalles de 0,5 s : Rechargez la batterie.

■ Comment réinitialiser l'imprimante d'étiquettes P-touch

Lorsque l'imprimante d'étiquettes P-touch est éteinte, exercez une pression prolongée sur le bouton Alimentation papier et Coupe tout en maintenant enfoncé le bouton Marche/Arrêt. Lorsque le voyant Editor Lite commence à clignoter et que le voyant Statut est orange, appuyez six fois sur le bouton Alimentation papier et Coupe tout en continuant à maintenir le bouton Marche/Arrêt enfoncé. Les paramètres de l'imprimante d'étiquettes P-touch sont rétablis selon les réglages prédéfinis en usine.

Informations importantes

Si vous avez des questions ou si vous avez besoin d'informations sur votre produit Brother, nous vous proposons diverses options de soutien :

Internet / Fournitures / Accessoires

www.brother.ca/

1 rue Hôtel de Ville, Dollard-des-Ormeaux, Québec, H9B 3H6 Canada