




# OptiPlex 3030 All-in-One

## Manuale del proprietario

Modello normativo: W10B  
Tipo normativo: W10B001



# Messaggi di N.B., Attenzione e Avvertenza

-  **N.B.:** Un messaggio di N.B. evidenzia informazioni importanti per un uso ottimale del computer.
-  **ATTENZIONE:** Un messaggio di **ATTENZIONE** indica un danno potenziale all'hardware o la perdita di dati, e spiega come evitare il problema.
-  **AVVERTENZA:** Un messaggio di **AVVERTENZA** indica un rischio di danni materiali, lesioni personali o morte.

**Copyright © 2014 Dell Inc. Tutti i diritti riservati.** Questo prodotto è protetto dalle leggi sul copyright e sulla proprietà intellettuale degli Stati Uniti e internazionali. Dell™ e il logo Dell sono marchi commerciali di Dell Inc. negli Stati Uniti e/o in altre giurisdizioni. Tutti gli altri marchi e nomi qui menzionati possono essere marchi registrati delle rispettive società.

2014 - 06

Rev. A00

# Sommario

<b>1 Operazioni con il computer.....</b>	<b>5</b>
Prima di intervenire sui componenti interni del computer.....	5
Strumenti consigliati.....	6
Spegnimento del computer.....	6
Dopo gli interventi sui componenti interni del computer.....	7
<b>2 Panoramica del sistema.....</b>	<b>8</b>
Layout della scheda di sistema.....	9
<b>3 Rimozione e installazione dei componenti.....</b>	<b>11</b>
Rimozione del supporto.....	11
installazione del supporto.....	11
Rimozione del coperchio posteriore.....	11
Installazione del coperchio posteriore.....	12
Rimozione dell'unità ottica.....	12
Installazione dell'unità ottica.....	13
Rimozione del disco rigido.....	13
Installazione del disco rigido.....	15
Rimozione della scheda del convertitore.....	15
Installazione della scheda del convertitore.....	16
Rimozione della memoria.....	16
Installazione della memoria.....	17
Rimozione della protezione della scheda di sistema.....	17
Installazione della protezione della scheda di sistema.....	18
Rimozione del dissipatore di calore.....	18
Installazione del dissipatore di calore.....	19
Rimozione degli altoparlanti.....	19
Installazione degli altoparlanti.....	21
Rimozione della staffa VESA.....	22
Installazione della staffa VESA.....	22
Rimozione della ventola del sistema.....	23
Installazione della ventola del sistema.....	23
Rimozione della scheda dell'interruttore di alimentazione.....	24
Installazione della scheda dell'interruttore di alimentazione.....	25
Rimozione della scheda di sistema.....	25
Installazione della scheda di sistema.....	27
Rimozione del supporto dello schermo.....	28
Installazione del supporto dello schermo.....	29








Rimozione della fotocamera.....	29
Installazione della fotocamera.....	31
Rimozione del microfono.....	31
Installazione del microfono.....	32
<b>4 Configurazione del sistema.....</b>	<b>33</b>
Sequenza di avvio.....	33
Tasti di navigazione.....	33
Opzioni di configurazione di sistema.....	34
Aggiornamento del BIOS .....	43
Password di sistema e password della configurazione.....	44
Assegnazione di una password del sistema e di una password della configurazione.....	44
Modifica o eliminazione di una password esistente e/o della password del sistema.....	45
<b>5 Specifiche tecniche.....</b>	<b>46</b>
<b>6 Come contattare Dell.....</b>	<b>52</b>
Come contattare la Dell.....	52

# Operazioni con il computer

## Prima di intervenire sui componenti interni del computer


Utilizzare le seguenti linee guida sulla sicurezza per aiutare a proteggere il computer da potenziali danneggiamenti e per assicurare la sicurezza della persona. Ogni procedura inclusa in questo documento presuppone che esistano le seguenti condizioni:

- sono state lette le informazioni sulla sicurezza fornite assieme al computer.
- Un componente può essere sostituito o, se acquistato separatamente, installato prima di eseguire la procedura di rimozione seguendo l'ordine inverso.


-  **AVVERTENZA:** Scollegare tutte le fonti di alimentazione prima di aprire il coperchio o i pannelli del computer. Dopo aver terminato gli interventi sui componenti interni del computer, ricollocare tutti i coperchi, i pannelli e le viti prima di collegare la fonte di alimentazione.
-  **AVVERTENZA:** Prima di intervenire sui componenti interni del computer, leggere attentamente le informazioni sulla sicurezza fornite assieme al computer. Per informazioni sulle best practice sulla sicurezza aggiuntive, consultare la Home page della Conformità alle normative all'indirizzo [www.dell.com/regulatory\\_compliance](http://www.dell.com/regulatory_compliance).
-  **ATTENZIONE:** Molte riparazioni possono solo essere effettuate da un tecnico dell'assistenza qualificato. L'utente può solo eseguire la risoluzione dei problemi e riparazioni semplici, come quelle autorizzate nella documentazione del prodotto oppure come da istruzioni del servizio in linea o telefonico, o dal team del supporto. I danni causati dagli interventi non autorizzati da Dell non sono coperti da garanzia. Leggere e seguire le istruzioni di sicurezza fornite insieme al prodotto.
-  **ATTENZIONE:** Per evitare eventuali scariche elettrostatiche, scaricare a terra l'elettricità statica del corpo utilizzando una fascetta da polso per la messa a terra o toccando a intervalli regolari una superficie metallica non verniciata (ad esempio un connettore sul retro del computer).
-  **ATTENZIONE:** Maneggiare i componenti e le schede con cura. Non toccare i componenti o i contatti su una scheda. Tenere una scheda dai bordi o dal supporto di montaggio in metallo. Tenere un componente come ad esempio un processore dai bordi non dai piedini.
-  **ATTENZIONE:** Quando si scollega un cavo, afferrare il connettore o la linguetta, non il cavo stesso. Alcuni cavi sono dotati di connettore con linguette di bloccaggio. Se si scollega questo tipo di cavo, premere sulle linguette di blocco prima di scollegare il cavo. Mentre si separano i connettori, mantenerli allineati per evitare di piegare i piedini. Inoltre, prima di collegare un cavo, accertarsi che entrambi i connettori siano allineati e orientati in modo corretto.
-  **N.B.:** Il colore del computer e di alcuni componenti potrebbe apparire diverso da quello mostrato in questo documento.

Per evitare di danneggiare il computer, effettuare la seguente procedura prima di cominciare ad intervenire sui componenti interni del computer.

1. Assicurarsi che la superficie di lavoro sia piana e pulita per prevenire eventuali graffi al coperchio del computer.
2. Spegnerne il computer (consultare Spegnimento del computer).

 **ATTENZIONE: Per disconnettere un cavo di rete, scollegare prima il cavo dal computer, quindi dal dispositivo di rete.**

3. Scollegare dal computer tutti i cavi di rete.
4. Scollegare il computer e tutte le periferiche collegate dalle rispettive prese elettriche.
5. Tenere premuto il pulsante di alimentazione mentre il computer è scollegato, per mettere a terra la scheda di sistema.
6. Rimuovere il coperchio.


 **ATTENZIONE: Prima di toccare qualsiasi componente all'interno del computer, scaricare a terra toccando una superficie metallica non verniciata, come ad esempio il metallo sul retro del computer. Durante l'intervento, toccare periodicamente una superficie metallica non verniciata per scaricare l'elettricità statica, che potrebbe danneggiare i componenti interni.**




## Strumenti consigliati

Le procedure in questo documento potrebbero richiedere i seguenti strumenti:

- Cacciavite a lama piatta piccolo
- Cacciavite a croce
- Graffietto piccolo in plastica


## Spegnimento del computer

 **ATTENZIONE: Per evitare la perdita di dati, salvare e chiudere i file aperti e uscire dai programmi in esecuzione prima di spegnere il computer.**

1. Arrestare il sistema operativo:
  - In Windows 8:
    - Utilizzo di un dispositivo touch abilitato:
      - a. Passare il dito dal lato destro dello schermo, aprire il menu Accessi e selezionare **Impostazioni**.
      - b. Selezionare  e selezionare **Arresta il sistema**
    - Utilizzo del mouse:
      - a. Puntare l'angolo in alto a destra dello schermo e fare clic su **Impostazioni**.
      - b. Fare clic  e selezionare **Arresta il sistema**.
  - In Windows 7:
    1. Fare clic su **Start** .

2. Fare clic su **Arresta il sistema**

o

1. fare clic su **Start** .
2. Quindi fare clic sulla freccia nell'angolo inferiore destro del menu **Start** come mostrato di




seguito, infine selezionare **Arresta il sistema**.

2. Accertarsi che il computer e tutti i dispositivi collegati siano spenti. Se il computer e i dispositivi collegati non si spengono automaticamente quando si arresta il sistema operativo, tenere premuto il pulsante di accensione per circa 6 secondi per spegnerli.

## Dopo gli interventi sui componenti interni del computer

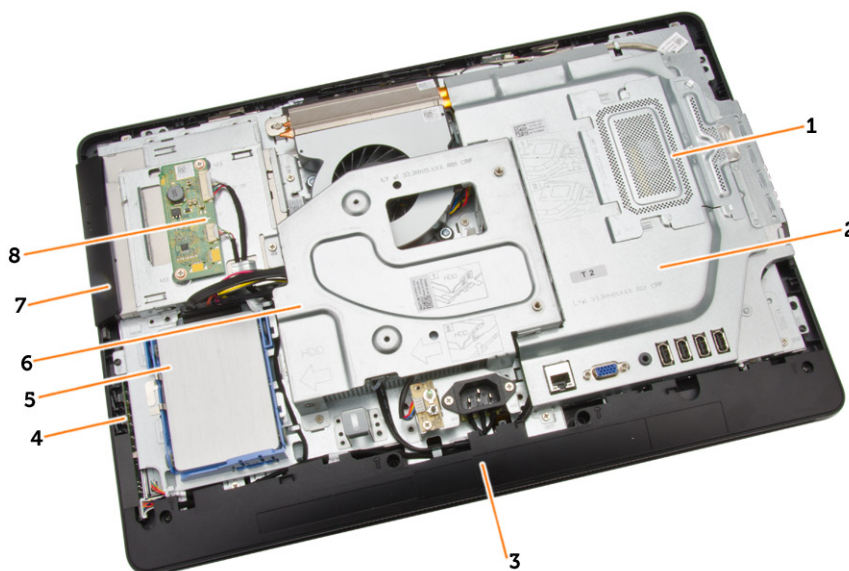
Una volta completate le procedure di ricollocamento, accertarsi di aver collegato tutti i dispositivi esterni, le schede e i cavi prima di accendere il computer.

1. Riposizionare il coperchio.

 **ATTENZIONE: Per collegare un cavo di rete, inserire prima il cavo nella periferica di rete, poi collegarlo al computer.**

2. Collegare al computer tutti i cavi telefonici o di rete.
3. Collegare il computer e tutti i dispositivi collegati alle rispettive prese elettriche.
4. Accendere il computer.
5. Verificare il corretto funzionamento del computer, eseguendo Dell Diagnostics.

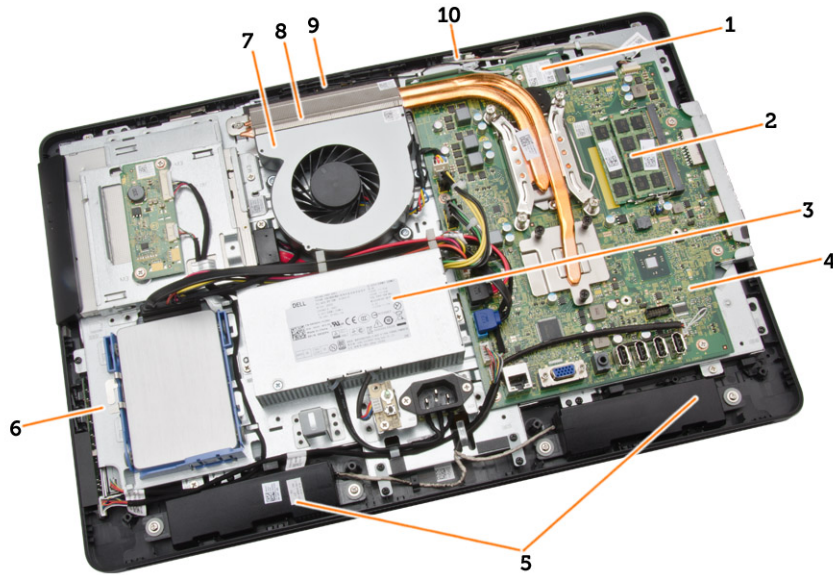
## Panoramica del sistema



**Figura 1. Visuale interna: 1**

1. protezione della memoria
2. Protezione della scheda di sistema
3. coperchio inferiore
4. scheda dell'interruttore di alimentazione
5. disco rigido
6. Staffa VESA
7. unità ottica
8. Scheda convertitore



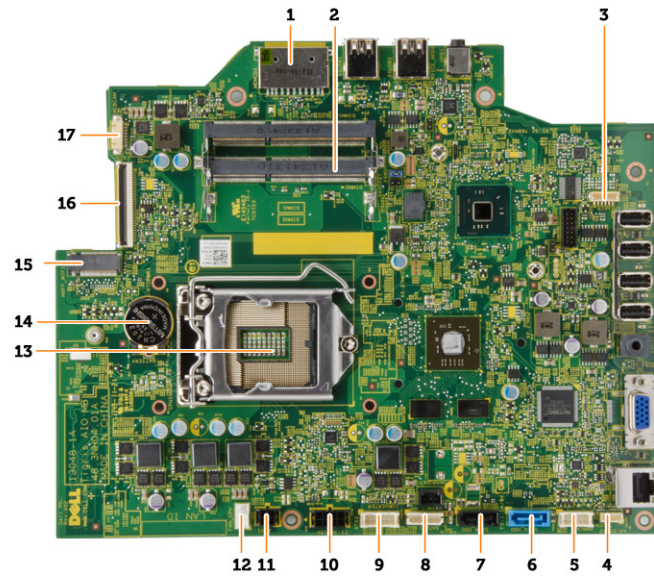


**Figura 2. Visuale interna: 2**

1. scheda WLAN
2. modulo di memoria
3. unità di alimentazione
4. scheda di sistema
5. altoparlanti
6. supporto dello schermo
7. ventola di sistema
8. dissipatore di calore
9. fotocamera
10. microfono

## **Layout della scheda di sistema**

La seguente figura mostra le opzioni della scheda di sistema del computer.



1. Lettore di schede di memoria SD
2. modulo di memoria
3. connettore degli altoparlanti
4. connettore del touch
5. connettore della scheda di controllo
6. connettore HDD
7. connettore ODD
8. connettore di alimentazione SATA
9. connettore della scheda del convertitore
10. connettore di alimentazione 2
11. connettore di alimentazione 1
12. connettore del sistema della ventola
13. connettore del processore
14. batteria pulsante
15. connettore WLAN
16. Connettore LVDS
17. fotocamera

## Rimozione e installazione dei componenti

La seguente sezione fornisce informazioni dettagliate su come rimuovere o installare i componenti dal computer.

### Rimozione del supporto

1. Seguire le procedure descritte in *Prima di effettuare interventi sui componenti interni del computer*.
2. Rimuovere il coperchio del supporto.
3. Rimuovere le viti che fissano il supporto al computer e rimuovere il supporto dal computer.



### installazione del supporto

1. Posizionare il supporto sul computer, e serrare le viti che fissano il supporto al computer.
2. Posizionare e premere il pannello sul computer finché non scatta in posizione.
3. Installare il coperchio del supporto.
4. Seguire le procedure descritte in *Dopo aver effettuato gli interventi sui componenti interni del computer*.

### Rimozione del coperchio posteriore

1. Seguire le procedure descritte in *Prima di effettuare interventi sui componenti interni del computer*.
2. Rimuovere:
  - a. coperchio del piedistallo
  - b. sostegno
3. Effettuare le seguenti operazioni come illustrato nella figura:

- a. Utilizzando un graffietto, sollevare i bordi del computer [1].
- b. Rimuovere il coperchio posteriore dal computer [2].

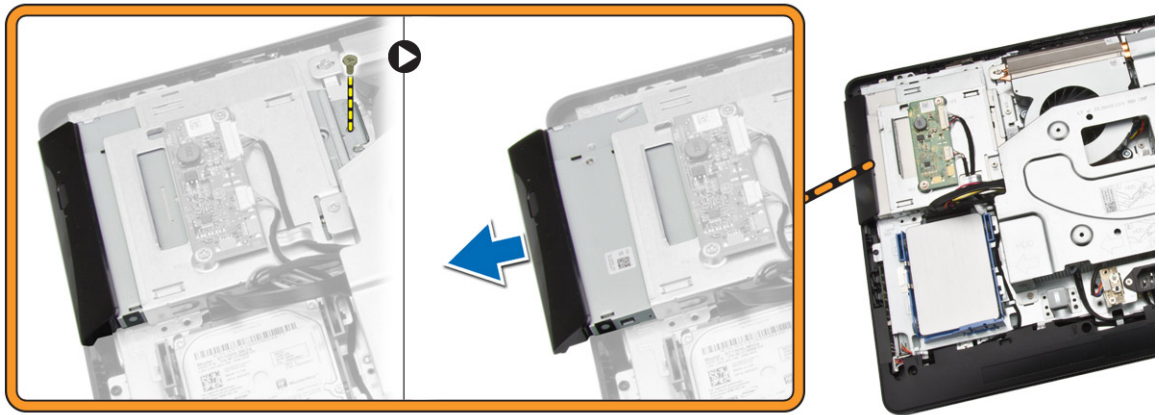


## Installazione del coperchio posteriore

1. Posizionare il coperchio posteriore sul computer.
2. Premere gli angoli del coperchio per fissarlo al computer.
3. Installare:
  - a. sostegno
  - b. coperchio del piedistallo
4. Seguire le procedure descritte in *Dopo aver effettuato gli interventi sui componenti interni del computer*.

## Rimozione dell'unità ottica

1. Seguire le procedure descritte in *Prima di effettuare interventi sui componenti interni del computer*.
2. Rimuovere:
  - a. coperchio del piedistallo
  - b. sostegno
  - c. coperchio posteriore
3. Rimuovere la vite che fissa l'unità ottica al computer. Far scorrere l'unità ottica fuori dal computer.

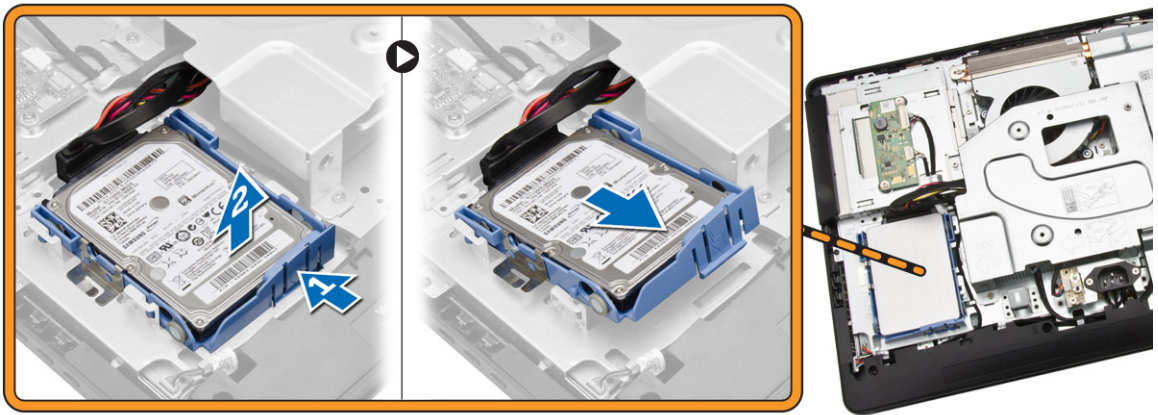


## Installazione dell'unità ottica

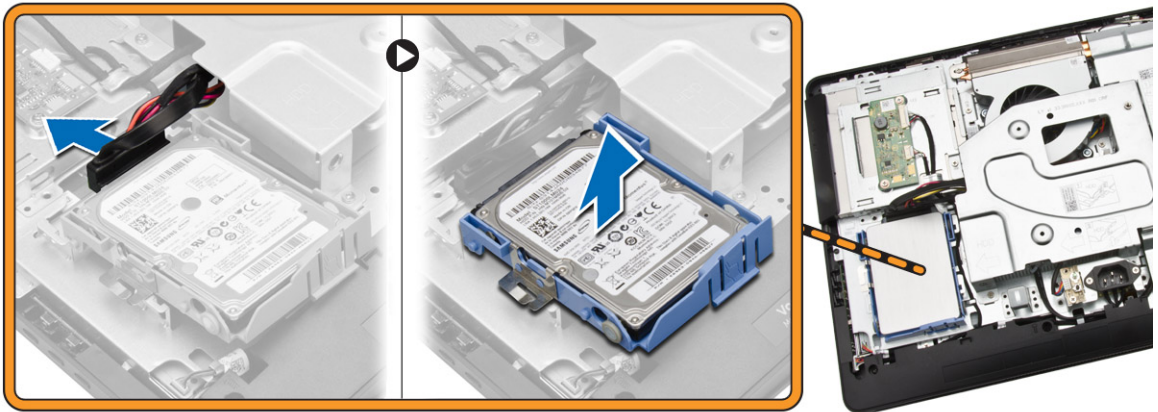
1. Far scorrere l'unità ottica verso il computer e serrare la vite per fissarla.
2. Installare:
  - a. coperchio posteriore
  - b. sostegno
  - c. coperchio del piedistallo
3. Seguire le procedure descritte in *Dopo aver effettuato gli interventi sui componenti interni del computer*.

## Rimozione del disco rigido

1. Seguire le procedure descritte in *Prima di effettuare interventi sui componenti interni del computer*.
2. Rimuovere:
  - a. coperchio del piedistallo
  - b. sostegno
  - c. coperchio posteriore
3. Effettuare le seguenti operazioni come illustrato nella figura:
  - a. Spingere la staffa del disco rigido per liberarlo dal suo blocco [1].
  - b. Sollevare il disco rigido da uno spigolo [2].



4. Far scorrere e rimuovere per accedere al cavo del disco rigido.
5. Scollegare il cavo del disco rigido dal disco rigido e rimuoverlo dal computer.



6. Sollevare il supporto del disco rigido per sbloccare il disco rigido. Rimuovere il disco rigido dal supporto del disco rigido.



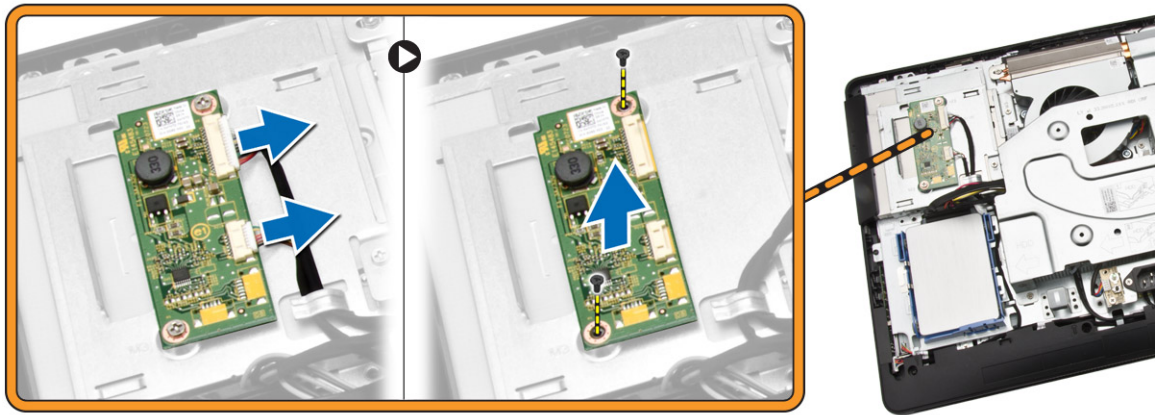


## Installazione del disco rigido

1. Inserire il disco rigido nel relativo supporto.
2. Collegare il cavo del disco rigido al disco rigido e riposizionare il disco rigido nel relativo slot sul computer.
3. Installare:
  - a. coperchio posteriore
  - b. sostegno
  - c. coperchio del piedistallo
4. Seguire le procedure descritte in *Dopo aver effettuato gli interventi sui componenti interni del computer*.

## Rimozione della scheda del convertitore

1. Seguire le procedure descritte in *Prima di effettuare interventi sui componenti interni del computer*.
2. Rimuovere:
  - a. coperchio del piedistallo
  - b. sostegno
  - c. coperchio posteriore
3. Scollegare i cavi dalla scheda del convertitore. Rimuovere le viti e sollevare la scheda del convertitore dal computer.



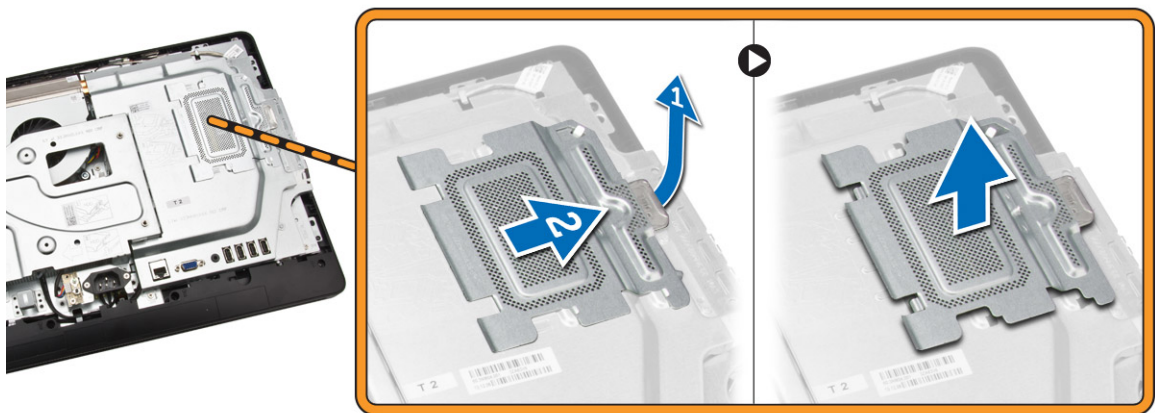
## Installazione della scheda del convertitore

1. Serrare le viti che fissano la scheda del convertitore al computer. Collegare i cavi alla scheda del convertitore.
2. Installare:
  - a. coperchio posteriore
  - b. sostegno
  - c. coperchio del piedistallo
3. Seguire le procedure descritte in *Dopo aver effettuato gli interventi sui componenti interni del computer*.

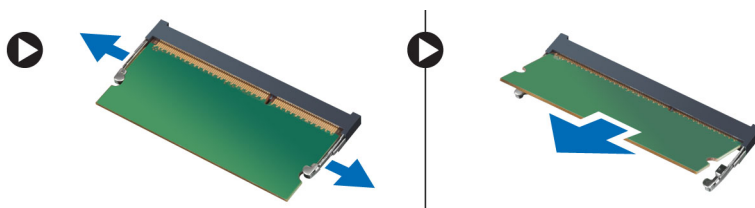
## Rimozione della memoria

1. Seguire le procedure descritte in *Prima di effettuare interventi sui componenti interni del computer*.
2. Rimuovere:
  - a. coperchio del piedistallo
  - b. sostegno
  - c. coperchio posteriore
3. Effettuare le seguenti operazioni come illustrato nella figura:
  - a. Far scorrere per sbloccare il coperchio della memoria dal computer [1].
  - b. Rimuovere il coperchio della memoria dal computer [2].





4. Fare leva sui ganci di blocco del modulo della memoria finché questo non salta fuori dall'alloggiamento. Sollevare ed estrarre il modulo della memoria dal connettore.



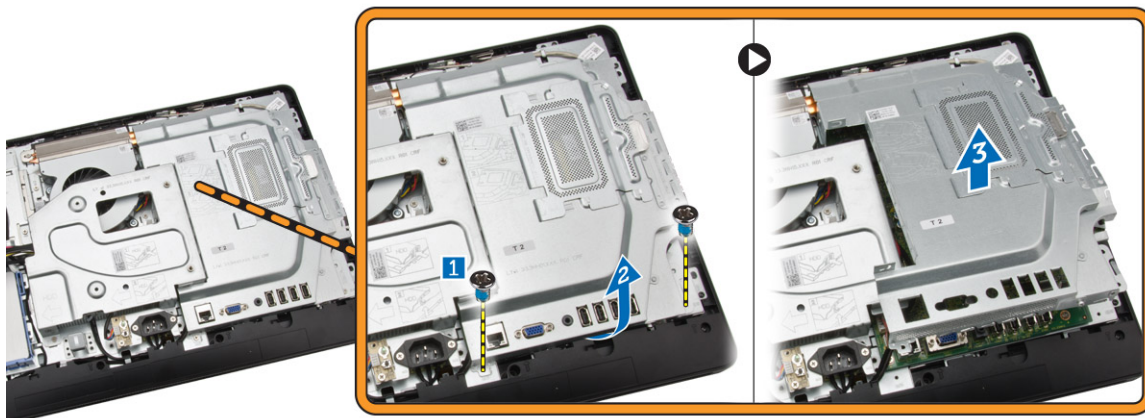
## Installazione della memoria

1. Allineare la tacca sulla scheda di memoria alla linguetta nel connettore della scheda di sistema.
2. Premere verso il basso il modulo della memoria finché le linguette di rilascio non scattano in posizione.
3. Riposizionare il coperchio della memoria nel suo alloggiamento.
4. Installare:
  - a. coperchio posteriore
  - b. sostegno
  - c. coperchio del piedistallo
5. Seguire le procedure descritte in *Dopo aver effettuato gli interventi sui componenti interni del computer*.

## Rimozione della protezione della scheda di sistema

1. Seguire le procedure descritte in *Prima di effettuare interventi sui componenti interni del computer*.
2. Rimuovere:
  - a. coperchio del piedistallo
  - b. sostegno
  - c. coperchio posteriore
3. Effettuare le seguenti operazioni come illustrato nella figura:
  - a. Rimuovere le viti che fissano la protezione della scheda di sistema al computer [1].
  - b. Sollevare la protezione della scheda di sistema dal computer [2].

- c. Rimuovere la protezione della scheda di sistema dal computer [3].

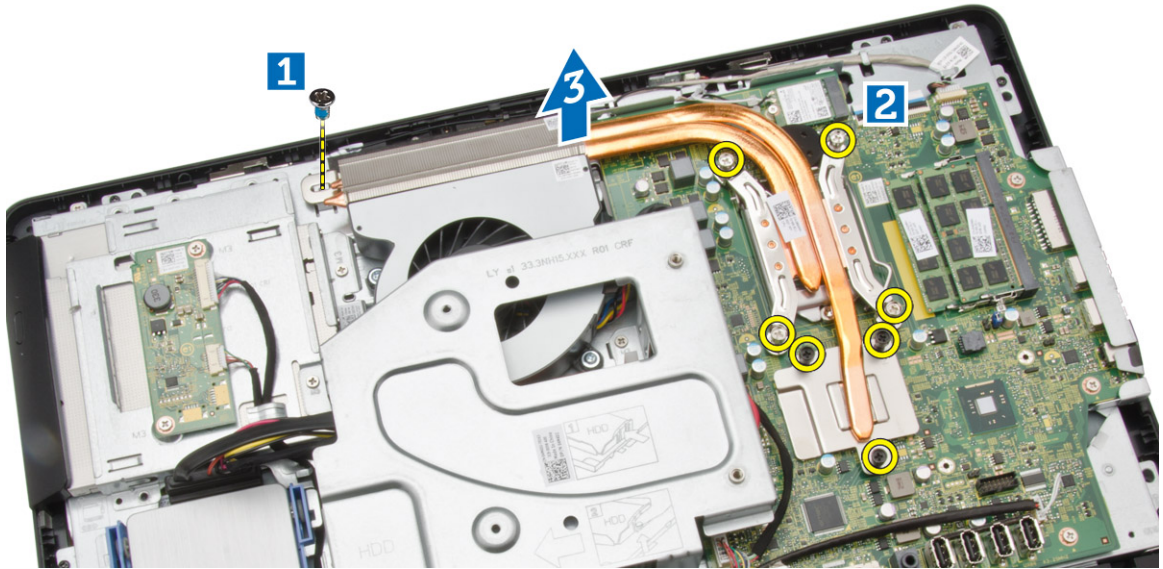


## Installazione della protezione della scheda di sistema

1. Posizionare la protezione della scheda di sistema sulla scheda di sistema. Serrare le viti per fissare la scheda al computer.
2. Installare:
  - a. coperchio posteriore
  - b. sostegno
  - c. coperchio del piedistallo
3. Seguire le procedure descritte in *Dopo aver effettuato gli interventi sui componenti interni del computer*.

## Rimozione del dissipatore di calore

1. Seguire le procedure descritte in *Prima di effettuare interventi sui componenti interni del computer*.
2. Rimuovere:
  - a. coperchio del piedistallo
  - b. sostegno
  - c. coperchio posteriore
  - d. protezione della scheda di sistema
3. Effettuare le seguenti operazioni come illustrato nella figura:
  - a. Rimuovere la vite che assicura il dissipatore di calore al computer [1].
  - b. Rimuovere le viti attorno la CPU che fissano la CPU al computer [2].
  - c. Sollevare e rimuovere il dissipatore di calore dal computer [3].

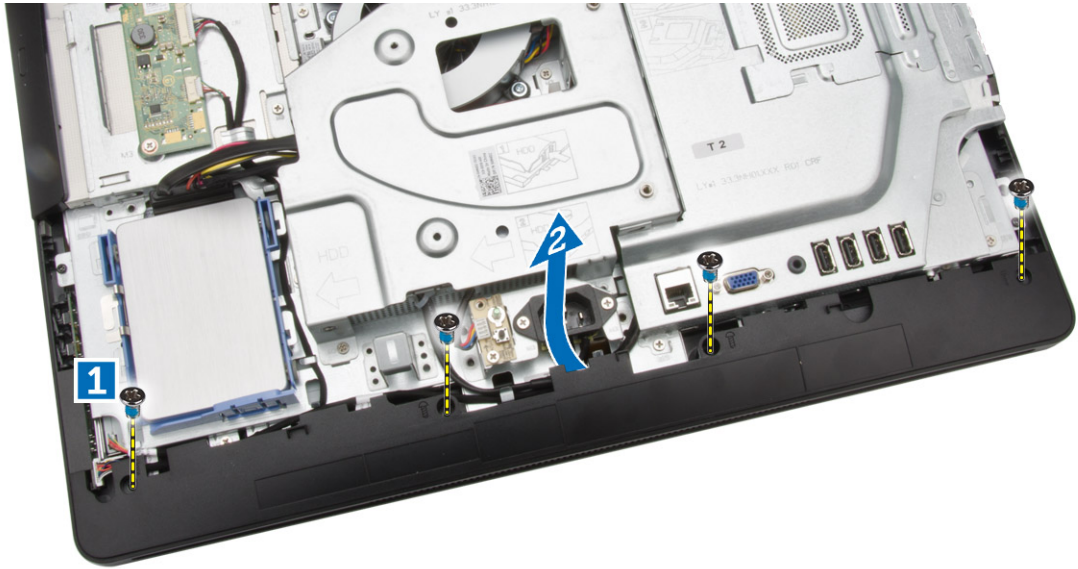


## Installazione del dissipatore di calore

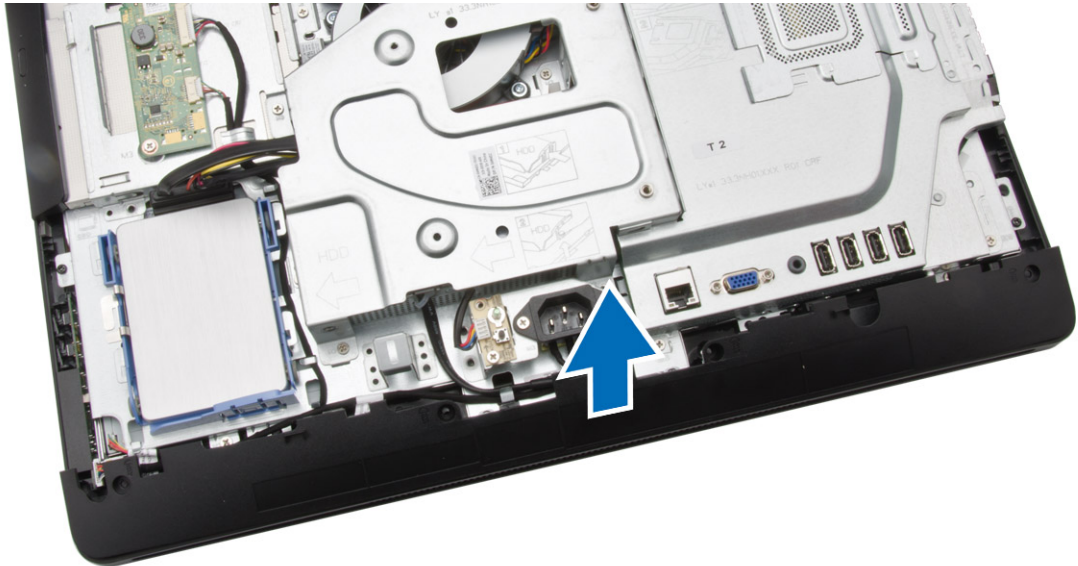
1. Posizionare il dissipatore di calore sulla scheda di sistema. Serrare le viti per fissare la scheda al computer.
2. Installare:
  - a. protezione della scheda di sistema
  - b. coperchio posteriore
  - c. sostegno
  - d. coperchio del piedistallo
3. Seguire le procedure descritte in *Dopo aver effettuato gli interventi sui componenti interni del computer*.

## Rimozione degli altoparlanti

1. Seguire le procedure in descritte in *Prima di intervenire sui componenti interni del computer*.
2. Rimuovere:
  - a. coperchio del piedistallo
  - b. sostegno
  - c. coperchio posteriore
  - d. protezione della scheda di sistema
3. Effettuare le seguenti operazioni come illustrato nella figura:
  - a. Rimuovere le viti che fissano il coperchio dell'altoparlante al computer [1].
  - b. Rilasciare il coperchio dell'altoparlante dal computer. [2].

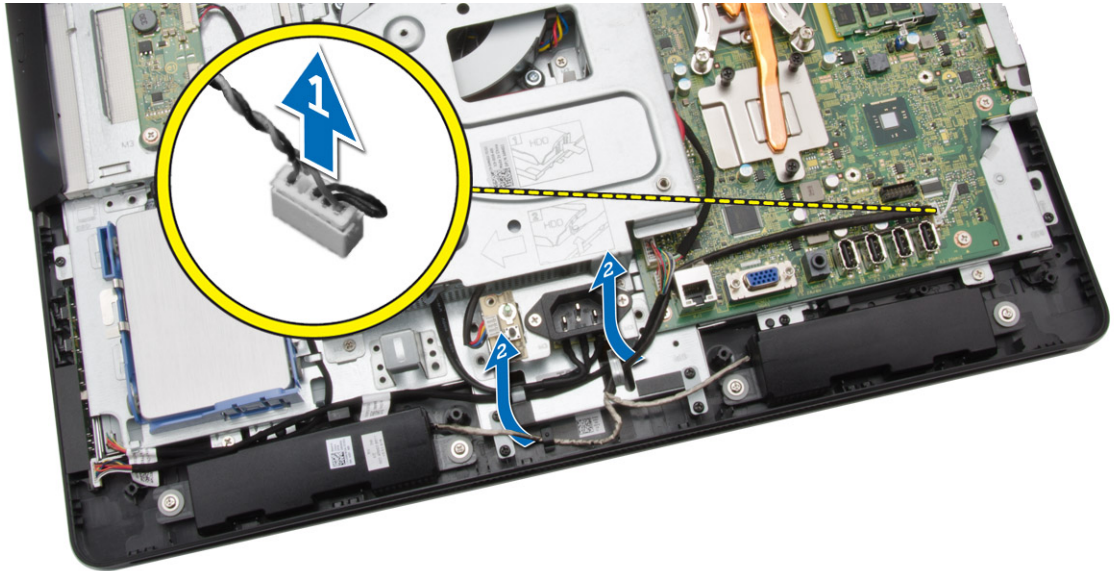


4. Rimuovere il coperchio dell'altoparlante dal computer.

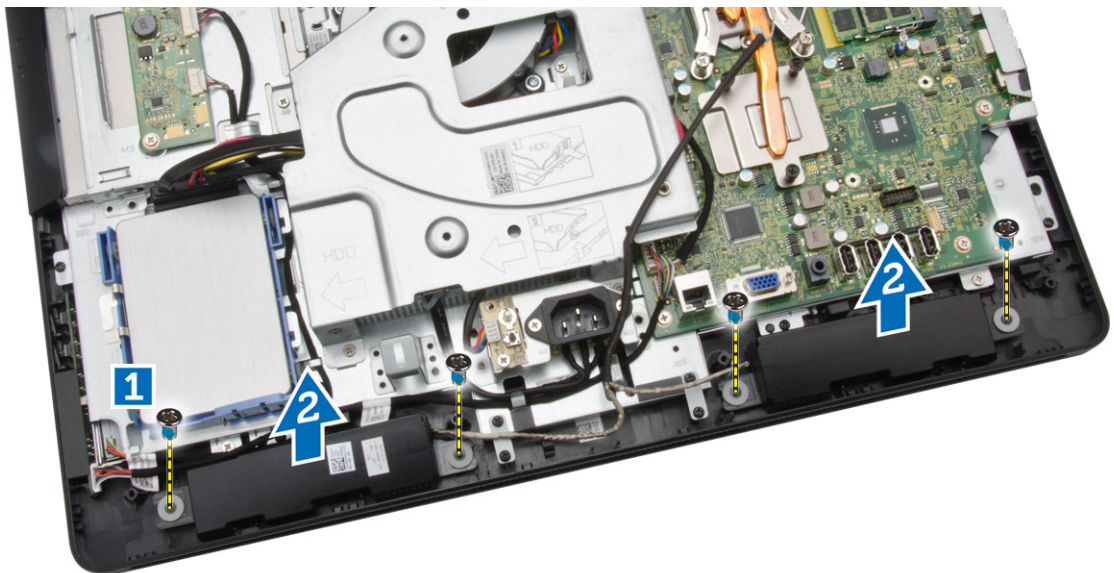


5. Effettuare le seguenti operazioni come illustrato nella figura:
  - a. Scollegare il cavo degli altoparlanti dalla scheda di sistema [1].
  - b. Rilasciare il cavo dalle linguette sul computer [2].





6. Effettuare le seguenti operazioni come illustrato nella figura:
- a. Rimuovere le viti che fissano gli altoparlanti al computer [1].
  - b. Rimuovere gli altoparlanti dal computer [2].



## Installazione degli altoparlanti

1. Posizionare gli altoparlanti sul computer. Serrare le viti per fissarli al computer.
2. Posizionare i cavi degli altoparlanti attraverso le relative linguette sul computer e collegare il cavo dell'altoparlante alla scheda di sistema.
3. Posizionare la copertura degli altoparlanti sul computer e serrare le viti per fissarla in posizione.
4. Installare:
  - a. protezione della scheda di sistema

- b. coperchio posteriore
  - c. sostegno
  - d. coperchio del piedistallo
5. Seguire le procedure descritte in *Dopo aver effettuato gli interventi sui componenti interni del computer.*

## Rimozione della staffa VESA

1. Seguire le procedure descritte in *Prima di effettuare interventi sui componenti interni del computer.*
2. Rimuovere:
  - a. coperchio del piedistallo
  - b. sostegno
  - c. coperchio posteriore
3. Effettuare le seguenti operazioni come illustrato nella figura:
  - a. Rimuovere le viti che fissano la staffa VESA al computer [1].
  - b. Rimuovere la VESA dal computer [2].

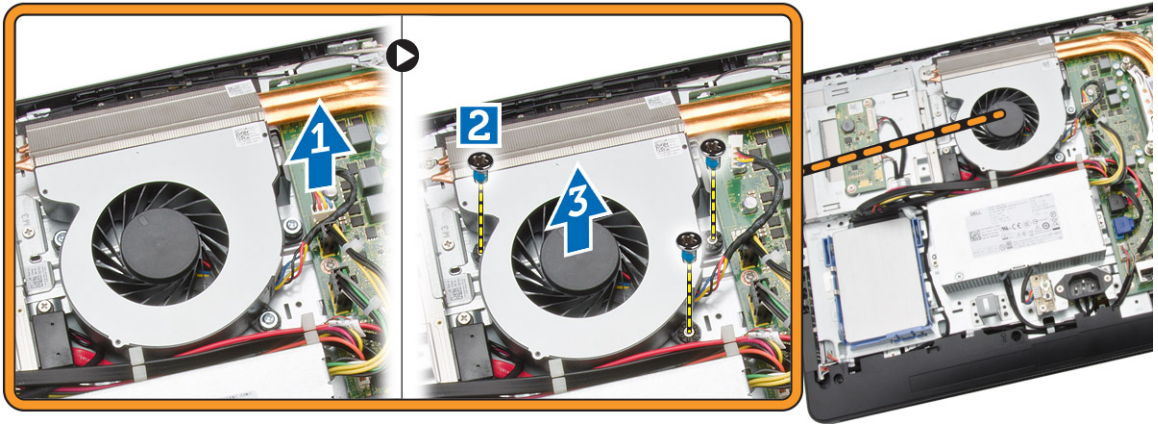


## Installazione della staffa VESA

1. Posizionare la staffa VESA sul computer. Serrare le viti per fissarla al computer.
2. Installare:
  - a. coperchio posteriore
  - b. sostegno
  - c. coperchio del piedistallo
3. Seguire le procedure descritte in *Dopo aver effettuato gli interventi sui componenti interni del computer.*

## Rimozione della ventola del sistema

1. Seguire le procedure descritte in *Prima di effettuare interventi sui componenti interni del computer*.
2. Rimuovere:
  - a. coperchio del piedistallo
  - b. sostegno
  - c. coperchio posteriore
  - d. protezione della scheda di sistema
  - e. Staffa VESA
3. Effettuare le seguenti operazioni come illustrato nella figura:
  - a. Scollegare il cavo della ventola di sistema dalla scheda di sistema [1].
  - b. Rimuovere le viti che fissano la ventola di sistema [2].
  - c. Rimuovere la ventola di sistema dal computer [3].

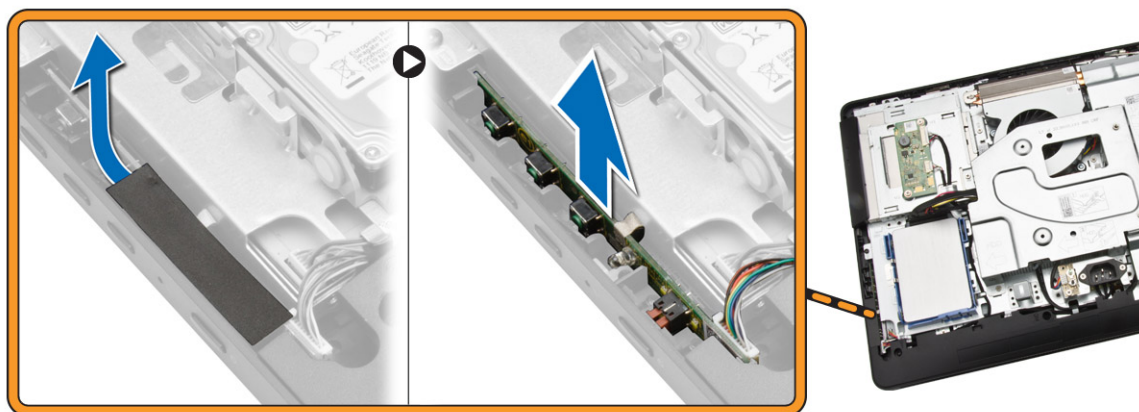


## Installazione della ventola del sistema

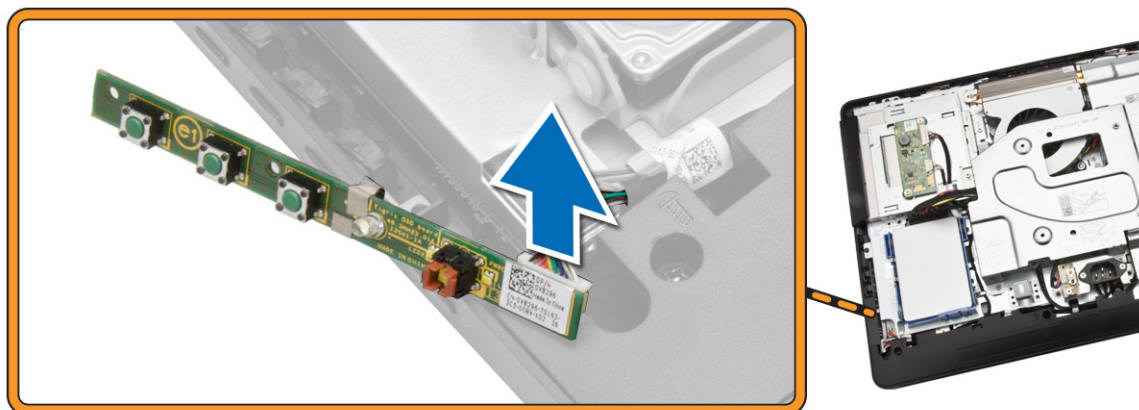
1. Posizionare la ventola di sistema con il dissipatore di calore sul computer e serrare le viti che lo fissano al computer.
2. Collegare il cavo della ventola del sistema alla scheda di sistema.
3. Installare:
  - a. Staffa VESA
  - b. protezione della scheda di sistema
  - c. coperchio posteriore
  - d. sostegno
  - e. coperchio del piedistallo
4. Seguire le procedure descritte in *Dopo aver effettuato gli interventi sui componenti interni del computer*.

## Rimozione della scheda dell'interruttore di alimentazione

1. Seguire le procedure descritte in *Prima di effettuare interventi sui componenti interni del computer*.
2. Rimuovere:
  - a. coperchio del piedistallo
  - b. sostegno
  - c. coperchio posteriore
3. Staccare il nastro che fissa la scheda dell'interruttore di alimentazione dal computer. Sollevare la scheda dell'interruttore di alimentazione per accedere al cavo.



4. Scollegare il cavo dell'interruttore di alimentazione dalla scheda dell'interruttore di alimentazione per rimuoverlo dal computer.



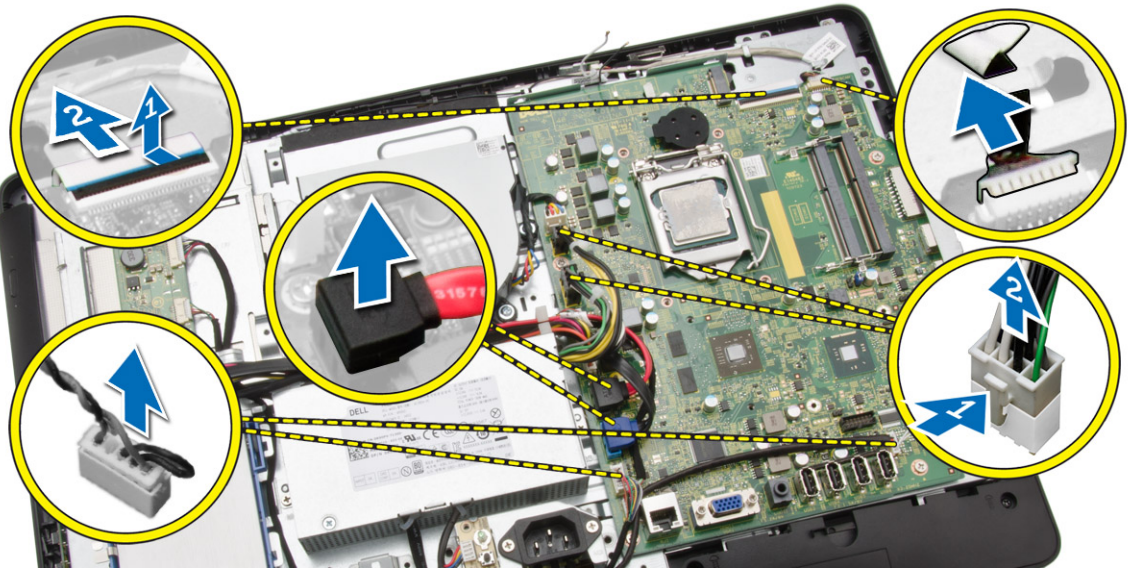


## Installazione della scheda dell'interruttore di alimentazione

1. Inserire la scheda dell'interruttore di alimentazione nel relativo slot sul computer e riposizionare il nastro per fissarlo. Collegare il cavo dell'interruttore di alimentazione alla scheda dell'interruttore di alimentazione.
2. Installare:
  - a. coperchio posteriore
  - b. sostegno
  - c. coperchio del piedistallo
3. Seguire le procedure descritte in *Dopo aver effettuato gli interventi sui componenti interni del computer*.

## Rimozione della scheda di sistema

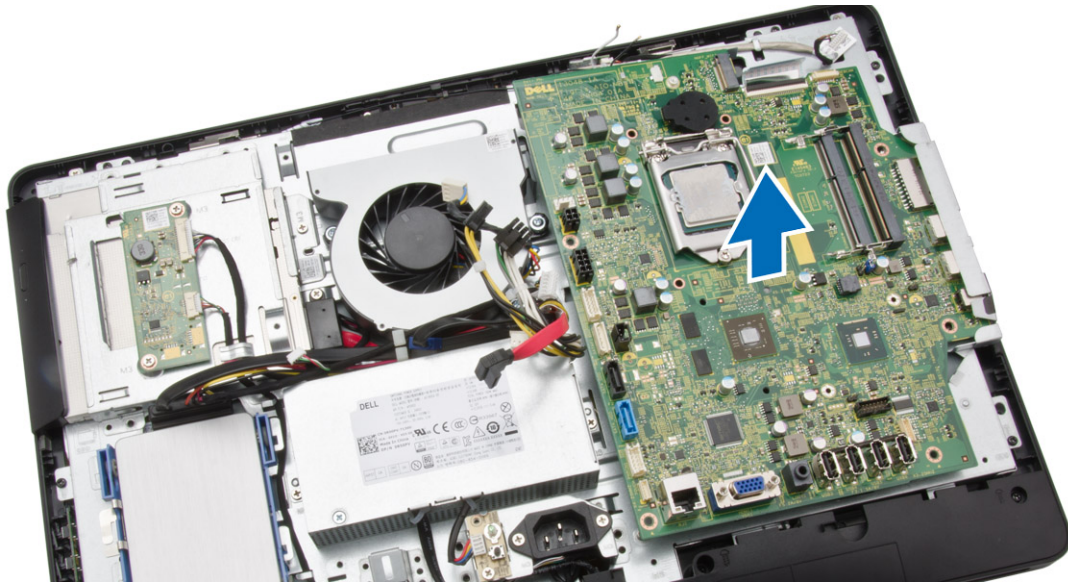
1. Seguire le procedure descritte in *Prima di effettuare interventi sui componenti interni del computer*.
2. Rimuovere:
  - a. coperchio del piedistallo
  - b. sostegno
  - c. coperchio posteriore
  - d. memoria
  - e. Staffa VESA
  - f. protezione della scheda di sistema
  - g. dissipatore di calore
  - h. scheda WLAN
3. Scollegare i seguenti componenti dalla scheda di sistema:
  - a. cavo della videocamera
  - b. cavo LVDS
  - c. cavo della ventola del sistema
  - d. cavo dell'unità ottica
  - e. cavo del disco rigido
  - f. cavo di alimentazione del disco rigido/unità ottica
  - g. cavo della scheda del convertitore
  - h. cavo dell'interruttore di alimentazione
  - i. cavo del touch (se disponibile)
  - j. Cavo dell'altoparlante



4. Effettuare le seguenti operazioni come illustrato nella figura:
  - a. Rimuovere le viti che fissano la scheda di sistema al computer [1].
  - b. Far scorrere la scheda di sistema per rimuoverla dal computer [2].



5. Rimuovere la scheda di sistema dal computer.

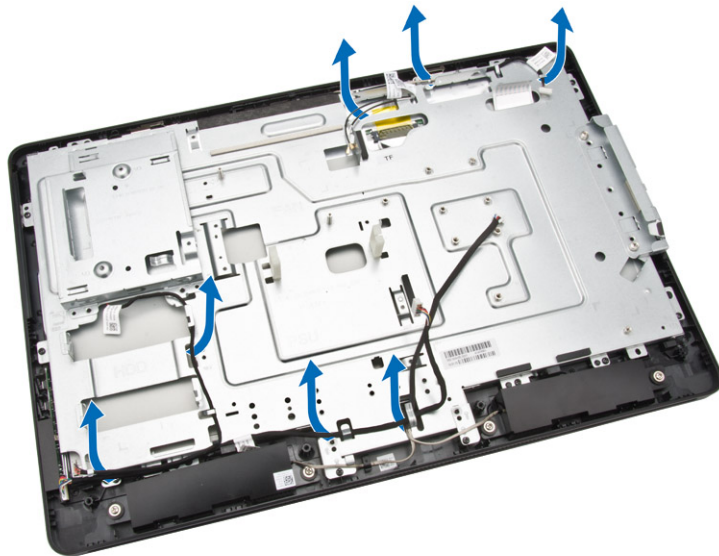


## Installazione della scheda di sistema

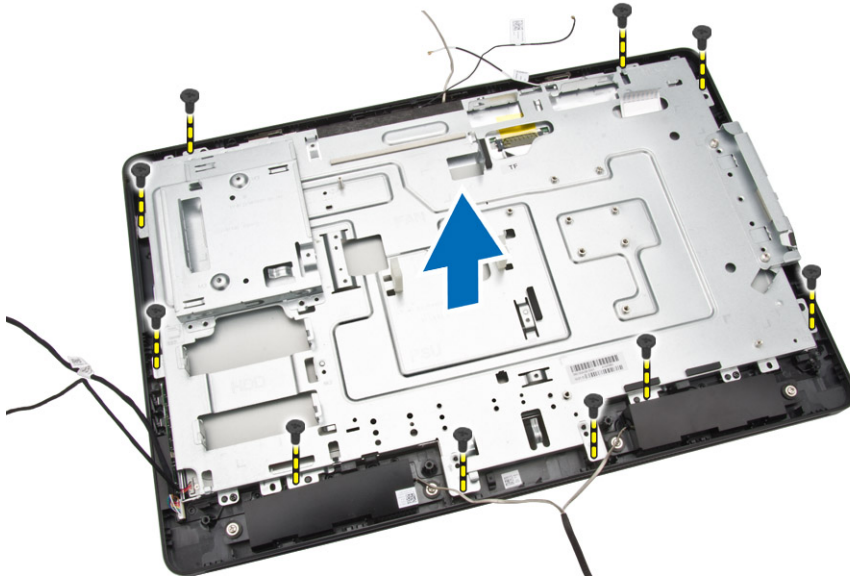
1. Allineare la scheda di sistema sul computer.
2. Serrare le viti che fissano la scheda di sistema al computer.
3. Collegare i cavi seguenti alla scheda di sistema:
  - a. cavo della videocamera
  - b. cavo LVDS
  - c. cavo della ventola di sistema
  - d. cavo dell'unità ottica
  - e. cavo del disco rigido
  - f. cavo di alimentazione del disco rigido/unità ottica
  - g. cavo della scheda del convertitore
  - h. cavo del touch (se disponibile)
  - i. cavo dell'interruttore di alimentazione
  - j. Cavo dell'altoparlante
4. Installare:
  - a. scheda WLAN
  - b. dissipatore di calore
  - c. protezione della scheda di sistema
  - d. Staffa VESA
  - e. memoria
  - f. coperchio posteriore
  - g. sostegno
  - h. coperchio del piedistallo
5. Seguire le procedure descritte in *Dopo aver effettuato gli interventi sui componenti interni del computer.*

## Rimozione del supporto dello schermo

1. Seguire le procedure descritte in *Prima di effettuare interventi sui componenti interni del computer*.
2. Rimuovere:
  - a. coperchio del piedistallo
  - b. sostegno
  - c. coperchio posteriore
  - d. unità ottica
  - e. disco rigido
  - f. memoria
  - g. Staffa VESA
  - h. protezione della scheda di sistema
  - i. altoparlanti
  - j. dissipatore di calore
  - k. ventola di sistema
  - l. scheda WLAN
  - m. Scheda convertitore
  - n. scheda di sistema
3. Liberare i cavi di LVDS, fotocamera e i cavi della scheda del convertitore dalle rispettive linguette sulla staffa dello schermo.



4. Rimuovere le viti che fissano la staffa dello schermo al computer. Sollevare e rimuovere la staffa dello schermo dal computer.



## Installazione del supporto dello schermo

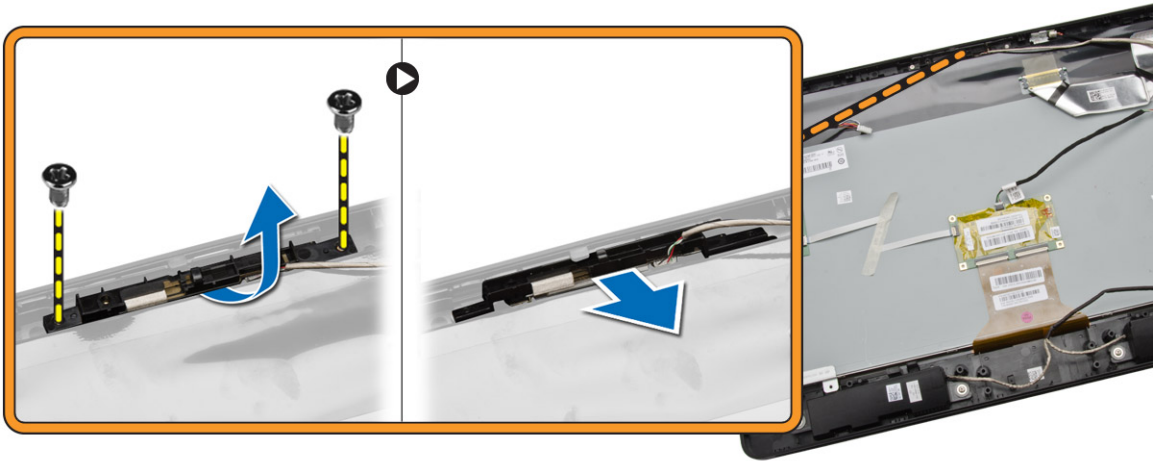
1. Posizionare i supporti dello schermo sul computer.
2. Serrare le viti che fissano il supporto dello schermo al computer.
3. Posizionare i cavi di LVDS, fotocamera e i cavi della scheda del convertitore nelle rispettive linguette sulla staffa dello schermo.
4. Installare:
  - a. scheda di sistema
  - b. Scheda convertitore
  - c. scheda WLAN
  - d. ventola di sistema
  - e. dissipatore di calore
  - f. altoparlanti
  - g. protezione della scheda di sistema
  - h. Staffa VESA
  - i. memoria
  - j. disco rigido
  - k. unità ottica
  - l. coperchio posteriore
  - m. sostegno
  - n. coperchio del piedistallo
5. Seguire le procedure descritte in *Dopo aver effettuato gli interventi sui componenti interni del computer.*

## Rimozione della fotocamera

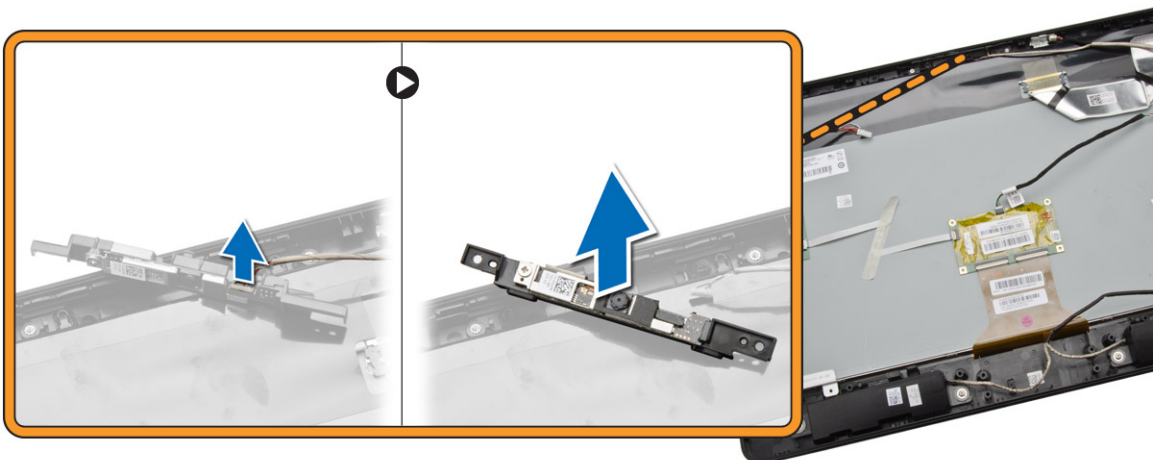
1. Seguire le procedure descritte in *Prima di effettuare interventi sui componenti interni del computer.*
2. Rimuovere:
  - a. coperchio del piedistallo



- b. sostegno
  - c. coperchio posteriore
  - d. unità ottica
  - e. disco rigido
  - f. memoria
  - g. Staffa VESA
  - h. protezione della scheda di sistema
  - i. altoparlanti
  - j. dissipatore di calore
  - k. ventola di sistema
  - l. scheda WLAN
  - m. Scheda convertitore
  - n. scheda di sistema
  - o. supporto dello schermo
3. Rimuovere le viti che fissano la fotocamera al computer e liberare la fotocamera dal proprio alloggiamento per accedere al cavo della fotocamera.



4. Scollegare il cavo della fotocamera dalla fotocamera e rimuovere la fotocamera dal computer.

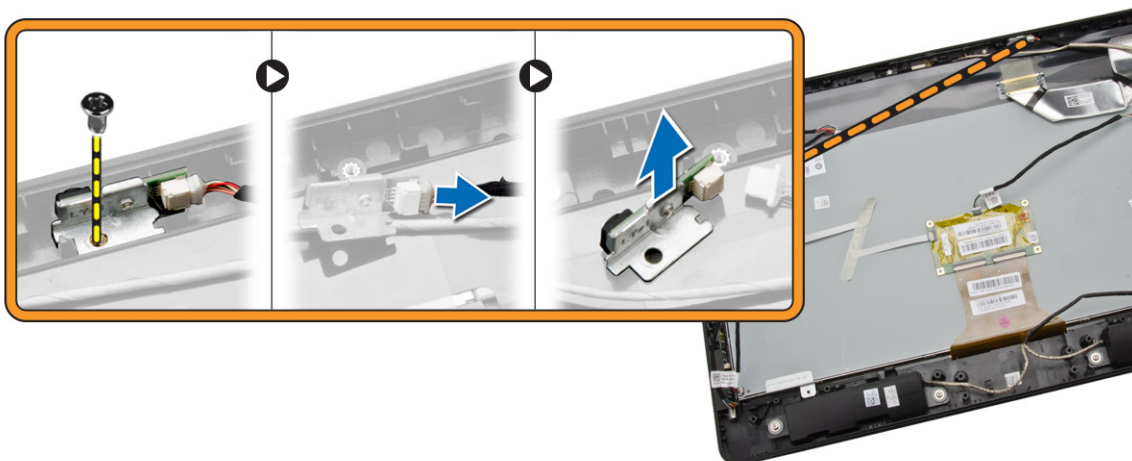


## Installazione della fotocamera

1. Collegare il cavo della fotocamera alla fotocamera.
2. Posizionare la ventola della scheda video nel relativo slot e serrare le viti per fissarla al computer.
3. Installare:
  - a. supporto dello schermo
  - b. scheda di sistema
  - c. Scheda convertitore
  - d. scheda WLAN
  - e. ventola di sistema
  - f. dissipatore di calore
  - g. altoparlanti
  - h. protezione della scheda di sistema
  - i. Staffa VESA
  - j. memoria
  - k. disco rigido
  - l. unità ottica
  - m. coperchio posteriore
  - n. sostegno
  - o. coperchio del piedistallo
4. Seguire le procedure descritte in *Dopo aver effettuato gli interventi sui componenti interni del computer*.

## Rimozione del microfono

1. Seguire le procedure descritte in *Prima di effettuare interventi sui componenti interni del computer*.
2. Rimuovere:
  - a. coperchio del piedistallo
  - b. sostegno
  - c. coperchio posteriore
3. Effettuare le seguenti operazioni come illustrato nella figura:
  - a. Rimuovere la vite che fissa il microfono.
  - b. Scollegare il cavo del microfono dal microfono.
  - c. Rimuovere il microfono dal computer.



## Installazione del microfono

1. Collegare il cavo del microfono al microfono.
2. Posizionare il microfono nel relativo alloggiamento e serrare le viti per fissarlo al computer.
3. Installare:
  - a. coperchio posteriore
  - b. sostegno
  - c. coperchio del piedistallo
4. Seguire le procedure descritte in *Dopo aver effettuato gli interventi sui componenti interni del computer.*



## Configurazione del sistema

La configurazione del sistema abilita a gestire l'hardware del computer e a individuare le opzioni a livello di BIOS. Dalla configurazione del sistema è possibile:

- Modificare le configurazioni di NVRAM dopo aver aggiunto o rimosso hardware
- Visualizzare la configurazione dell'hardware di sistema
- Abilitare o disabilitare i dispositivi integrati
- Configurare i limiti delle prestazioni e della gestione del risparmio energetico
- Gestire la sicurezza del computer

### Sequenza di avvio

La sequenza di avvio permette di ignorare la configurazione del sistema: ordine del dispositivo di avvio definito e avvio direttamente a un dispositivo specifico (ad esempio: unità ottica e disco rigido). Durante il POST (Power-on Self Test, Auto test all'accensione), quando appare il logo DELL, è possibile:

- Accedere al programma di configurazione del sistema premendo il tasto <F2>
- Attivare una sequenza di avvio temporanea premendo il tasto <F12>

Il menu della sequenza di avvio temporanea mostra i dispositivi da cui è possibile includere le opzioni di diagnostica. Le opzioni di avvio sono:

- Unità estraibile (se disponibile)
- Unità STXXXX
  - ✎ **N.B.:** XXX denota il numero dell'unità SATA.
- Unità ottica
- Diagnostica
  - ✎ **N.B.:** Scegliendo Diagnostica, verrà mostrata la schermata **ePSA diagnostics** (diagnostica ePSA).


Lo schermo della sequenza di avvio mostra inoltre le opzioni per l'accesso allo schermo della configurazione del sistema.

### Tasti di navigazione


La seguente tabella mostra i tasti di navigazione di configurazione del sistema.

- ✎ **N.B.:** Per la maggior parte delle opzioni di configurazione del sistema, le modifiche effettuate sono registrate ma non hanno effetto fino al riavvio del computer.

**Tabella 1. Tasti di navigazione**

Tasti	Esplorazione
Freccia SU	Sposta al campo precedente.
Freccia GIÙ	Sposta al campo successivo.
<Invio>	Permette di selezionare un valore nel campo selezionato (se applicabile) o di seguire il link nel campo.
BARRA SPAZIATRICE	Espande o riduce una lista a scorrimento, se applicabile.
Scheda	Porta alla prossima area focale.
	 <b>N.B.:</b> Solo per browser con grafica normale.
<Esc>	Porta alla pagina precedente fino alla visualizzazione della schermata principale. Premendo <Esc> nella schermata principale viene visualizzato un messaggio che suggerisce di salvare qualsiasi modifica non salvata e di riavviare il sistema.
<F1>	Mostra il file di guida alla configurazione del sistema.

## Opzioni di configurazione di sistema

 **N.B.:** A seconda del computer e dei dispositivi installati, gli elementi elencati in questa sezione potrebbero non essere disponibili.

**Tabella 2. Informazioni generali**

Opzione	Descrizione
<b>System Board</b>	Questa sezione elenca le funzionalità principali dell'hardware del computer. <ul style="list-style-type: none"> <li>• Informazioni di sistema</li> <li>• Memory Information (Informazioni sulla memoria)</li> <li>• Informazioni sui PCI</li> <li>• Processor Information</li> <li>• Device Information (Informazioni sulle periferiche)</li> </ul>
<b>Boot Sequence</b>	Consente di modificare l'ordine in cui il computer tenta di trovare un sistema operativo. <ul style="list-style-type: none"> <li>• <b>Boot Sequence</b> <ul style="list-style-type: none"> <li>• Unità a dischetti</li> <li>• Unità disco rigido SATA</li> <li>• Dispositivo di archiviazione USB</li> <li>• CD/DVD/CD-RW Drive (Unità CD/DVD/CD-RW)</li> <li>• Controller di rete integrato</li> </ul> </li> <li>• <b>Boot List Option</b> <ul style="list-style-type: none"> <li>• Consente di modificare l'opzione dell'elenco di avvio. <ul style="list-style-type: none"> <li>– Riferimento</li> </ul> </li> </ul> </li> </ul>

Opzione	Descrizione
	– UEFI
<b>Advanced Boot Options</b>	Permette di Abilitare ROMs opzione Legacy <ul style="list-style-type: none"> <li>• <b>Opzioni ROM legacy Abilitato</b> (Impostazione predefinita: Enabled (Abilitato))</li> </ul>
<b>Date/Time</b>	Consente di impostare la data e l'ora. Le modifiche apportate alla data e all'ora del sistema hanno effetto immediato.

Tabella 3. System Configuration (Configurazione del sistema)

Opzione	Descrizione
<b>Integrated NIC</b>	Consente di configurare il controller di rete integrato. Le opzioni sono: <ul style="list-style-type: none"> <li>• Enable UEFI Network Stack (Abilitare lo stack di rete UEFI)</li> <li>• Disabled (Disattivato)</li> <li>• Enabled (Attivato)</li> <li>• <b>Enabled w/PXE</b> (Attivato con PXE) (impostazione predefinita)</li> <li>• Enabled w/Cloud Desktop (Desktop abilitato con cloud)</li> </ul>
<b>SATA Operation</b>	Consente di configurare il controller del disco rigido SATA interno. Le opzioni sono: <ul style="list-style-type: none"> <li>• Disabled (Disattivato)</li> <li>• ATA</li> <li>• <b>AHCI</b> (impostazione predefinita)</li> </ul>
<b>Drives</b>	Consente di abilitare o disabilitare le varie unità sulla scheda: <ul style="list-style-type: none"> <li>• SATA-0</li> <li>• SATA-1</li> </ul> <p>Impostazione predefinita: <b>All drives are enabled</b> (Tutte le unità sono abilitate).</p>
<b>SMART Reporting</b>	Permette di abilitare il rapporto SMART sui dischi rigidi durante l'avvio del sistema. <ul style="list-style-type: none"> <li>• <b>Enable SMART Reporting</b> (Attiva reportistica SMART): questa opzione è disattivata per impostazione predefinita.</li> </ul>
<b>USB Configuration</b>	Consente di attivare o disattivare le configurazioni USB interne. Le opzioni sono: <ul style="list-style-type: none"> <li>• Enable Boot Support (Attiva supporto avvio)</li> <li>• Porte USB posteriori <ul style="list-style-type: none"> <li>– Porta 1 (a sinistra)</li> <li>– Porta 2 (al centro a sinistra)</li> </ul> </li> </ul>

Opzione	Descrizione
	<ul style="list-style-type: none"> <li>– Porta 3 (al centro a destra)</li> <li>– Porta 4 (a destra)</li> <li>• Side USB Ports (Porte USB laterali) <ul style="list-style-type: none"> <li>– Porta 1 (in alto)</li> <li>– Porta 2 (in basso)</li> </ul> </li> </ul> <p>Impostazione predefinita: <b>tutti i dispositivi sono abilitati.</b></p>
<b>Audio</b>	<p>Consente di abilitare o disabilitare la funzionalità audio.</p> <ul style="list-style-type: none"> <li>• Enable Audio (Abilita audio) <ul style="list-style-type: none"> <li>– Enable Microphone (Attiva microfono)</li> <li>– Attiva altoparlante interno</li> </ul> </li> </ul> <p>Impostazione predefinita: <b>tutti i dispositivi sono abilitati.</b></p>
<b>OSD Button Management</b>	<p>Consente di disattivare i pulsanti OSD (On-Screen Display).</p> <ul style="list-style-type: none"> <li>• Disabilita i pulsanti OSD</li> </ul> <p>Impostazione predefinita: <b>i pulsanti OSD non sono disabilitati</b></p>
<b>Miscellaneous Devices</b>	<p>Consente di abilitare o disabilitare i vari dispositivi sul sistema:</p> <ul style="list-style-type: none"> <li>• <b>Enable Camera</b> (Abilita fotocamera): questa opzione è selezionata come impostazione predefinita.</li> <li>• <b>Enable Media Card</b> (Abilita scheda multimediale): questa opzione è selezionata come impostazione predefinita.</li> <li>• <b>Disable Media Card (Disabilita scheda multimediale)</b></li> </ul>

Tabella 4. Security

Opzione	Descrizione
<b>Admin Password</b>	<p>Questo campo consente di impostare, modificare o eliminare la password (a volte chiamata password della configurazione) dell'amministratore (admin). La password admin abilita una serie di funzionalità di sicurezza. L'unità non possiede una password predefinita.</p> <ul style="list-style-type: none"> <li>• Inserire la vecchia password</li> <li>• Inserire la nuova password</li> </ul>

Opzione	Descrizione
<b>System Password</b>	<ul style="list-style-type: none"> <li>• Confermare la nuova password</li> </ul> <p>Questo campo consente di impostare, modificare o eliminare la password del sistema. La password di sistema abilita diverse funzionalità di protezione. L'unità non possiede una password predefinita.</p> <ul style="list-style-type: none"> <li>• Inserire la vecchia password</li> <li>• Inserire la nuova password</li> <li>• Confermare la nuova password</li> </ul>
<b>Internal HDD_0 Password</b>	<p>Consente di impostare, modificare o eliminare la password dell'unità del disco rigido interna (HDD) del computer. La modifica con successo di questa password ha effetto immediato. L'unità non dispone di una password impostata per impostazione predefinita.</p> <ul style="list-style-type: none"> <li>• Inserire la vecchia password</li> <li>• Inserire la nuova password</li> <li>• Confermare la nuova password</li> </ul>
<b>Strong Password</b>	<p><b>Enable strong password</b> (Abilita password complessa) - Questa opzione è disabilitata per impostazione predefinita.</p>
<b>Password Configuration</b>	<p>Questo campo controlla il numero minimo e massimo di caratteri consentiti per la password admin e di sistema.</p> <ul style="list-style-type: none"> <li>• Min password amministratore</li> <li>• Max password amministratore</li> <li>• Min password del sistema</li> <li>• Max password del sistema</li> </ul> <p>Per impostazione predefinita il numero minimo di caratteri è fissato a 4 e il numero massimo a 32.</p>
<b>Password Bypass</b>	<p>Consente di ignorare i messaggi per la <i>System Password</i> (password del sistema) e la password HDD interna durante un riavvio del sistema.</p> <ul style="list-style-type: none"> <li>• Disabilitato: questa opzione è selezionata per impostazione predefinita.</li> <li>• Reboot bypass (Ignora riavvio)</li> </ul>
<b>Password Change</b>	<p>Consente di determinare se sono concesse modifiche alle password del sistema e del disco rigido quando è impostata una password amministratore.</p> <ul style="list-style-type: none"> <li>• <b>Allow Non-Admin Password Changes</b> (Consenti modifiche password senza privilegi di amministratore) - Questa opzione è abilitata per impostazione predefinita.</li> </ul>
<b>TPM Security</b>	<p>Questa opzione consente di controllare se il modulo TPM (Trusted Platform Module) nel sistema è abilitato e visibile al sistema operativo.</p>

Opzione	Descrizione
	<b>TPM Security</b> (Protezione TPM) - Questa opzione è disabilitata per impostazione predefinita.
<b>Computrace</b>	Permette di attivare, disattivare o disabilitare l'interfaccia del modulo BIOS del <i>Computrace Service</i> (Servizio Computrace) opzionale di <i>Absolute Software</i> . <ul style="list-style-type: none"> <li>• <b>Deactivate</b> (Disattiva) - Questa opzione è disabilitata per impostazione predefinita.</li> <li>• Disable (Disattiva)</li> <li>• Activate (Attiva)</li> </ul>
<b>CPU XD Support</b>	Consente di abilitare o disabilitare la modalità disabilitazione esecuzione del processore. <ul style="list-style-type: none"> <li>• <b>Enable CPU XD Support</b> (Abilita supporto XD CPU) - Questa opzione è abilitata per impostazione predefinita.</li> </ul>
<b>Admin Setup Lockout</b>	Consente di abilitare o disabilitare l'opzione per avviare una configurazione quando una password admin è impostata <ul style="list-style-type: none"> <li>• <b>Abilita Admin Setup Lockout</b> (blocco impostazione amministratore) - Questa opzione è disabilitata per impostazione predefinita.</li> </ul>

Tabella 5. Secure Boot

Opzione	Descrizione
<b>Secure Boot Enable</b>	Consente di attivare o disattivare la funzione Riavvio sicuro. Le opzioni sono: <ul style="list-style-type: none"> <li>• <b>Disabilitato</b> (impostazione predefinita)</li> <li>• Enabled (Attivato)</li> </ul>
<b>Expert Key Management</b>	Consente di manipolare il database delle chiavi di sicurezza solo se il sistema è in modalità personalizzata. L'opzione <b>Abilita modalità personalizzata</b> non è impostata per impostazione predefinita. Le opzioni sono: <ul style="list-style-type: none"> <li>• PK</li> <li>• KEK</li> <li>• db</li> <li>• dbx</li> </ul> <p>Se si attiva la <b>Modalità personalizzata</b>, le rilevanti opzioni per <b>PK, KEK, db, and dbx</b> vengono visualizzate. Le opzioni sono:</p> <ul style="list-style-type: none"> <li>• <b>Salva in file</b>: salva la chiave su un file selezionato dall'utente.</li> <li>• <b>Sostituisci da file</b>: sostituisce la chiave corrente con una chiave di un file selezionato dall'utente.</li> <li>• <b>Aggiungi da file</b>: aggiunge una chiave al database corrente da un file selezionato dall'utente.</li> <li>• <b>Elimina</b>: elimina la chiave selezionata.</li> </ul>


Opzione	Descrizione
	<ul style="list-style-type: none"> <li>• <b>Reimposta tutte le chiavi:</b> reimposta le impostazioni iniziali.</li> <li>• <b>Elimina tutte le chiavi:</b> elimina tutte le chiavi.</li> </ul> <p> <b>N.B.:</b> Se si disabilita la Modalità personalizzata, tutte le modifiche verranno cancellate e le chiavi ripristinate alle impostazioni iniziali.</p>

Tabella 6. Prestazioni


Opzione	Descrizione
<b>Multi Core Support</b>	<p>Specifica se il processo avrà uno o tutti i core abilitati. Le prestazioni di alcune applicazioni miglioreranno con i core aggiuntivi.</p> <ul style="list-style-type: none"> <li>• All (Tutti) - Abilitato per impostazione predefinita.</li> <li>• 1</li> <li>• 2</li> </ul>
<b>Intel SpeedStep</b>	<p>Consente di attivare o disattivare la funzione Intel SpeedStep.</p> <p>Impostazione predefinita: <b>Enable Intel SpeedStep</b> (Attiva Intel SpeedStep)</p>
<b>C States Control</b>	<p>Consente di attivare o disattivare gli stati di standby del processore aggiuntivi.</p> <p>Impostazione predefinita: <b>Enabled</b> (Attivato)</p>
<b>Limit CPUID Value</b>	<p>Questo campo limita il valore massimo che la funzione CPUID standard del processore supporterà.</p> <ul style="list-style-type: none"> <li>• Abilita il limite CPUID(disabilitato per impostazione predefinita)</li> </ul> <p> <b>N.B.:</b> Alcuni sistemi operativi non completano l'installazione se la funzione CPUID massima è superiore a 3.</p>
<b>Intel TurboBoost</b>	<p>Consente di abilitare o disabilitare la modalità Intel TurboBoost del processore. Questa opzione è abilitata per impostazione predefinita.</p> <ul style="list-style-type: none"> <li>• <b>Abilita Intel TurboBoost</b> - consente al driver Intel TurboBoost di aumentare le prestazioni della CPU o del processore grafico. Abilitato per impostazione predefinita.</li> </ul>

Tabella 7. Power Management (Gestione del risparmio di energia)

Opzione	Descrizione
<b>AC Recovery</b>	<p>Specifica come il computer risponderà quando viene applicata l'alimentazione c.a. dopo un'interruzione della stessa. È possibile impostare il ripristino c.a. su:</p>

Opzione	Descrizione
<b>Auto On Time</b>	<ul style="list-style-type: none"> <li>• <b>Spento</b> (impostazione predefinita)</li> <li>• Acceso</li> <li>• Ultimo stato di alimentazione</li> </ul> <p>Consente di impostare l'orario in cui il computer deve accendersi automaticamente. Le opzioni sono:</p> <ul style="list-style-type: none"> <li>• <b>Disabilitato</b> (impostazione predefinita)</li> <li>• Every Day (Ogni giorno)</li> <li>• Weekdays (Giorni feriali)</li> <li>• Select Days (Seleziona giorni)</li> </ul>
<b>Deep Sleep Control</b>	<p>Consente di definire i controlli quando è abilitata la modalità Deep Sleep.</p> <ul style="list-style-type: none"> <li>• Disabled (Disattivato)</li> <li>• Abilitato solo in S5</li> <li>• <b>Enabled in S4 e S5</b> Abilitato</li> </ul>
<b>Fan Control Override</b>	<p>Controlla la velocità della ventola del sistema. Questa opzione è abilitata per impostazione predefinita.</p> <ul style="list-style-type: none"> <li>• <b>Fan Control Override</b> Questa opzione è disabilitata per impostazione predefinita.</li> </ul>
<b>USB Wake Support</b>	<p>Questa opzione consente di abilitare i dispositivi USB all'attivazione del sistema dallo standby.</p> <ul style="list-style-type: none"> <li>• <b>Enable USB Wake Support</b> (Abilita supporto riattivazione USB) - Questa opzione è abilitata per impostazione predefinita.</li> </ul>
<b>Wake on LAN/WLAN</b>	<p>Consente di accendere il computer dallo stato di spento ad acceso quando riceve un segnale speciale LAN/WLAN.</p> <ul style="list-style-type: none"> <li>• <b>Disabled (Disattivato)</b></li> <li>• LAN Only (Solo LAN)</li> <li>• WLAN Only (Solo WLAN)</li> <li>• LAN con avvio PXE</li> </ul>
<b>Block Sleep</b>	<p>Questa opzione è disabilitata per impostazione predefinita.</p> <p>Consente il blocco dell'entrata in modalità sospensione (stato S3) in SO Environment.</p> <ul style="list-style-type: none"> <li>• <b>Block Sleep (S3 state)</b> (Sospensione del blocco stato S3): questa opzione è disabilitata per impostazione predefinita</li> </ul>
<b>Intel Smart Connect Technology</b>	<p>L'opzione è disabilitata per impostazione predefinita. Se l'opzione vien abilitata, rivelerà periodicamente la connessione wireless mentre il sistema è in modalità di sospensione. Sincronizzerà le e-mail o l'applicazione di social media che erano aperte quando il sistema è entrato in sospensione.</p> <ul style="list-style-type: none"> <li>• <b>Smart Connection</b></li> </ul>



Tabella 8. POST Behavior

Opzione	Descrizione
<b>Numlock LED</b>	Consente di attivare Bloc Num all'avvio del sistema. Questa opzione è abilitata per impostazione predefinita. <ul style="list-style-type: none"> <li>• <b>Enable il LED Bloc Num</b></li> </ul>
<b>Keyboard Errors</b>	Permette di abilitare il rapporto d'errore relativo alla tastiera all'avvio del sistema. Questa opzione è abilitata per impostazione predefinita. <ul style="list-style-type: none"> <li>• <b>Enable Keyboard Error Detection (Attiva rilevamento errori tastiera)</b></li> </ul>
<b>Fastboot</b>	Consente di accelerare il processo di avvio ignorando alcune fasi di compatibilità. Le opzioni sono: <ul style="list-style-type: none"> <li>• Minimal (Minimo)</li> <li>• <b>Thorough</b> (Completo): questa opzione è selezionata per impostazione predefinita.</li> <li>• Automatica</li> </ul>

Tabella 9. Supporto di virtualizzazione

Opzione	Descrizione
<b>Virtualization</b>	Questa opzione specifica se un VMM (Virtual Machine Monitor, Monitor di una macchina virtuale) può utilizzare capacità hardware aggiuntive offerte dalla tecnologia Intel Virtualization. <ul style="list-style-type: none"> <li>• <b>Enable Intel Virtualization Technology</b> (Abilita tecnologia Intel Virtualization): questa opzione è abilitata per impostazione predefinita.</li> </ul>

Tabella 10. Wireless

Opzione	Descrizione
<b>Wireless Device Enable</b>	Permette di abilitare/disabilitare i dispositivi wireless interni. Le opzioni sono WLAN/WIGIG (abilitato per impostazione predefinita)

Tabella 11. Manutenzione

Opzione	Descrizione
<b>Service Tag</b>	Visualizza il Numero di servizio del computer.
<b>Asset Tag</b>	Consente di creare un asset tag di sistema, se non è già impostato. Questa opzione non è impostata per impostazione predefinita.
<b>SERR Messages</b>	Controlla il meccanismo dei messaggi SERR. Questa opzione è abilitata per impostazione predefinita. Alcune schede grafiche richiedono la disabilitazione del meccanismo dei messaggi SERR. <ul style="list-style-type: none"> <li>• <b>Enable SERR Messages (Abilita messaggi SERR)</b></li> </ul>

Tabella 12. Cloud Desktop

Opzione	Descrizione
<b>Server Lookup Method</b>	<p>Specifica il modo in cui ImageServer cerca l'indirizzo del server.</p> <ul style="list-style-type: none"> <li>• IP statico</li> <li>• <b>DNS</b> (abilitato per impostazione predefinita)</li> </ul> <p> <b>N.B.:</b> Questo campo non è rilevante quando il controllo <i>Integrated NIC</i> (NIC Integrato) nel gruppo <i>System Configuration</i> (configurazione del sistema) è impostato su <i>Enabled with ImageServer</i> (Abilitato con ImageServer).</p>
<b>Server Name</b>	<p>Visualizza il nome del server.</p>
<b>Server IP Address</b>	<p>Specifica l'indirizzo IP statico principale di ImageServer con cui comunica il software del client. L'indirizzo IP predefinito è <b>255.255.255.255</b>.</p> <p> <b>N.B.:</b> Questo campo non è rilevante quando il controllo <i>Integrated NIC</i> (NIC Integrato) nel gruppo <i>System Configuration</i> (configurazione del sistema) è impostato su <i>Enabled with ImageServer</i> (Abilitato con ImageServer) e quando <i>Lookup Method</i> (Metodo di ricerca) è impostato su <i>Static IP</i> (IP Statico).</p>
<b>Server Port</b>	<p>Specifica la porta IP primaria di ImageServer, utilizzata dal client per comunicare. La porta IP predefinita è <b>06910</b>.</p> <p> <b>N.B.:</b> Questo campo non è rilevante quando il controllo <i>Integrated NIC</i> (NIC Integrato) nel gruppo <i>System Configuration</i> (configurazione del sistema) è impostato su <i>Enabled with ImageServer</i> (Abilitato con ImageServer).</p>
<b>Client Address Method</b>	<p>Specifica il modo in cui il client ottiene l'indirizzo IP.</p> <ul style="list-style-type: none"> <li>• IP statico</li> <li>• <b>DHCP</b> (abilitato per impostazione predefinita)</li> </ul> <p> <b>N.B.:</b> Questo campo non è rilevante quando il controllo <i>Integrated NIC</i> (NIC Integrato) nel gruppo <i>System Configuration</i> (configurazione del sistema) è impostato su <i>Enabled with ImageServer</i> (Abilitato con ImageServer).</p>
<b>Client IP Address</b>	<p>Specifica l'indirizzo IP statico del client. L'indirizzo IP predefinito è <b>255.255.255.255</b>.</p> <p> <b>N.B.:</b> Questo campo non è rilevante quando il controllo <i>Integrated NIC</i> (NIC Integrato) nel gruppo <i>System Configuration</i> (configurazione del sistema) è impostato su <i>Enabled with ImageServer</i> (Abilitato con ImageServer) e quando il <i>DHCP del client</i> è impostato su <i>Static IP</i> (IP Statico).</p>
<b>Client SubnetMask</b>	<p>Specifica la maschera di sottorete del client. L'impostazione predefinita è <b>255.255.255.255</b>.</p>





Opzione	Descrizione
	 <b>N.B.:</b> Questo campo non è rilevante quando il controllo <i>Integrated NIC</i> (NIC Integrato) nel gruppo <i>System Configuration</i> (configurazione del sistema) è impostato su <i>Enabled with ImageServer</i> (Abilitato con ImageServer) e quando il <i>DHCP del client</i> è impostato su <i>Static IP</i> (IP Statico).
<b>Client Gateway</b>	<p>Specifica l'indirizzo IP gateway del client. L'impostazione predefinita è <b>255.255.255.255</b>.</p>  <b>N.B.:</b> Questo campo non è rilevante quando il controllo <i>Integrated NIC</i> (NIC Integrato) nel gruppo <i>System Configuration</i> (configurazione del sistema) è impostato su <i>Enabled with ImageServer</i> (Abilitato con ImageServer) e quando il <i>DHCP del client</i> è impostato su <i>Static IP</i> (IP Statico).
<b>DNS IP Address</b>	Mostra il DNS dell'indirizzo IP del client. L'impostazione predefinita è <b>255.255.255.255</b> .
<b>Domain Name</b>	Visualizza il nome di dominio del client.
Advanced	<p>Specifica per il debug avanzato</p> <ul style="list-style-type: none"> <li>• <b>Verbose Mode</b> (Disattivata per impostazione predefinita)</li> </ul>

Tabella 13. Registri di sistema

Opzione	Descrizione
<b>BIOS events</b>	<p>Mostra il registro eventi del sistema e consente di cancellare il registro.</p> <ul style="list-style-type: none"> <li>• Cancella registro</li> </ul>

## Aggiornamento del BIOS

Si raccomanda di aggiornare il BIOS (configurazione del sistema) durante il ricollocamento della scheda di sistema oppure quando è disponibile un aggiornamento. Per quanto riguarda i portatili, assicurarsi che la batteria del computer sia completamente carica e collegata alla presa di alimentazione.

1. Riavviare il computer.
2. Accedere all'indirizzo Web **dell.com/support**.
3. Inserire il **Numero di servizio** oppure **Codice di servizio rapido** e fare clic su **Submit** (Invia).
  -  **N.B.:** Per individuare il Numero di servizio, cliccare su Dove trovo il **Numero di servizio?**
  -  **N.B.:** Se non è possibile trovare il Numero di servizio, fare clic su **Rileva prodotto**. Seguire le istruzioni visualizzate sullo schermo.
4. Se non è possibile individuare il numero di servizio selezionare la Categoria prodotto del proprio computer.
5. Selezionare il **Tipo di prodotto** dall'elenco.
6. Selezionare il modello del computer per visualizzare la pagina di **Supporto del prodotto**.
7. Fare clic su **Ottieni driver** e quindi su **Visualizza tutti driver**.

Viene visualizzata la pagina Driver e download.


8. Nella schermata Drivers e download, sotto l'elenco a discesa **Sistema operativo**, selezionare **BIOS**.
9. Identificare gli ultimi file del BIOS e fare clic su **Download File** (Scarica file).  
È anche possibile analizzare i driver che necessitano di un aggiornamento. Per effettuare questa operazione per il prodotto, fare clic su **Analizza gli aggiornamenti del sistema** e seguire le istruzioni visualizzate sullo schermo.
10. Selezionare la modalità di download desiderata in **Selezionare la modalità di download desiderata nella finestra di seguito**; fare clic su **Download file (Scarica file)**.  
Viene visualizzata la finestra **File Download** (Scarica file).
11. Fare clic su **Save** (Salva) per salvare il file sul desktop.
12. Fare clic su **Run** (Esegui) per installare le impostazioni del BIOS aggiornate sul computer.  
Seguire le istruzioni sulla schermata.

## Password di sistema e password della configurazione

È possibile creare una password del sistema e una password della configurazione per proteggere il computer.

Tipo di password	Descrizione
<b>Password del sistema</b>	La password da inserire per accedere al sistema.
<b>Password della configurazione</b>	La password da inserire per accedere ed effettuare modifiche alle impostazioni del BIOS del computer.


 **ATTENZIONE: Le funzionalità della password forniscono un livello di sicurezza di base per i dati sul computer.**

 **ATTENZIONE: Chiunque può accedere ai dati memorizzati sul computer se non è bloccato o se lasciato incustodito.**

 **N.B.:** Il computer è consegnato con password del sistema e della configurazione disabilitate.

### Assegnazione di una password del sistema e di una password della configurazione

È possibile assegnare una **System Password** (Password del sistema) e/o una **Setup Password** (Password della configurazione) oppure modificare una **System Password** (Password del sistema) esistente e/o una **Setup Password** (Password della configurazione) solo quando **Password Status** (Stato password) è **Unlocked** (Sbloccato). Se lo Stato della password è **Locked** (Bloccato), non è possibile modificare la password del sistema.

 **N.B.:** Se il ponticello della password è disabilitato, la password del sistema esistente e la password della configurazione vengono eliminate ed non è necessario fornire la password del sistema per accedere al computer.

Per immettere una configurazione del sistema, premere <F2> subito dopo l'accensione o il riavvio.

1. Nella schermata **System BIOS** (BIOS di sistema) oppure **System Setup** (configurazione del sistema), selezionare **System Security** (Protezione del sistema) e premere <Enter>.

Viene visualizzata la schermata della **System Security** (Protezione del sistema).

2. Nella schermata **System Security** (Protezione del sistema) , verificare che lo **Password Status** (Stato password) sia **Unlocked** (Sbloccato).
3. Selezionare **System Password** (Password del sistema), inserire la password del sistema personale e premere <Enter> o <Tab>.

Utilizzare le seguenti linee guida per assegnare la password del sistema:

- Una password può contenere fino a 32 caratteri.
- La password può contenere numeri tra 0 e 9.
- Sono consentite solo lettere minuscole, lettere maiuscole non sono consentite.
- Sono consentiti solo i seguenti caratteri speciali: spazio, ("), (+), (.), (-), (.), (/), (:), (I), (\), (l), ( `).

Reinserire la password del sistema quando richiesto.

4. Digitare la password del sistema inserita in precedenza e premere **OK**.
5. Selezionare **Setup Password** (password della configurazione), digitare la password di sistema e premere <Enter> o <Tab>.

Un messaggio richiede di reinserire la password della configurazione.

6. Digitare la password della configurazione inserita in precedenza e premere **OK**.
7. Premere <Esc> e un messaggio richiede di salvare le modifiche.
8. Premere <Y> per salvare le modifiche.

Il computer si riavvia.

## Modifica o eliminazione di una password esistente e/o della password del sistema.

Assicurarsi che **Password Status** (Stato password) sia sbloccato (nella configurazione del sistema) prima di provare ad eliminare o modificare la password del sistema esistente e/o la password del sistema. Non è possibile eliminare o modificare una password esistente o di configurazione, se **Password Status** (Stato password) è bloccato.

Per entrare nella configurazione del sistema, premere <F2> immediatamente dopo l'accensione o il riavvio.


1. Nella schermata **System BIOS** (Bios di sistema) oppure **System Setup** (configurazione del sistema), selezionare **System Security** (Protezione del sistema) e premere <Invio>.  
La schermata **System Security** (Protezione del sistema) viene mostrata.
2. Nella schermata **System Security** (Protezione del sistema), verificare che **Password Status** (Stato password) sia **Unlocked** (Sbloccato).
3. Selezionare **System Password** (Password del sistema), dopo aver alterato o eliminato la password del sistema esistente e premere <Invio> o <Tab>.
4. Selezionare **System Password** (Password del sistema), dopo aver alterato o eliminato la password della configurazione esistente e premere <Invio> o <Tab>.



**N.B.:** Se vengono modificate la password del sistema e/o della configurazione, reinserire la nuova password quando richiesto. Se vengono eliminate la password del sistema e/o la password della configurazione, confermare l'eliminazione quando richiesto.

5. Premere <Esc> e un messaggio suggerisce di salvare i cambiamenti.
6. Premere <Y> per salvare le modifiche e uscire dalla configurazione del sistema.  
Il computer si riavvia.

## Specifiche tecniche

 **N.B.:** Le offerte possono variare in base alla regione. Le seguenti specifiche sono esclusivamente quelle richieste dalla legge per la spedizione del computer. Per maggiori informazioni sulla configurazione del computer, fare clic su **Guida e supporto** e selezionare l'opzione per visualizzare le informazioni sul computer.

**Tabella 14. Informazioni di sistema**

Caratteristica	Specifiche
Tipo di processore	<ul style="list-style-type: none"> <li>Intel Core i3/i5 series</li> <li>Intel Celeron Dual Core</li> <li>Intel Pentium Dual Core</li> </ul>
Cache totale	fino a 6 MB di cache in base al tipo di processore
Chipset	chipset Intel H81

**Tabella 15. Memoria**

Caratteristica	Specifiche
Tipo	configurazione fino a 1600 MHz, unbuffered non-ECC, dual channel DDR3
Connettori	due connettori SODIMM DDR3 accessibili dall'interno
Capacità	2 GB, 4 GB e 8 GB
Memoria minima	2 GB
Memoria massima	16 GB

**Tabella 16. Video**

Caratteristica	Specifiche
Controller video:	
Integrata	<ul style="list-style-type: none"> <li>Scheda grafica integrata Intel HD 4600: Intel Core i5</li> <li>Scheda grafica integrata Intel HD 4400: Intel Core i3</li> <li>Scheda grafica integrata Intel HD: Intel Pentium/ Celeron dual-core</li> </ul>
Discreta	AMD Radeon R5 A240
Memoria video:	
Integrata	memoria condivisa

<b>Caratteristica</b>	<b>Specifiche</b>
Discreta	1 GB DDR3

**Tabella 17. Audio**

<b>Caratteristica</b>	<b>Specifiche</b>
Controller	ALC3661-CG (Realtek)
Altoparlante	singolo 4 ohm, altoparlanti da 2 W AVG con 2,5 W di picco
Amplificatore dell'altoparlante interno	fino a 6 W per canale
Supporto interno per il microfono	microfono singolo digitale
Controlli volume	Pulsanti aumento/riduzione volume (solo Windows 7), menu di programmazione, tasti di controllo multimediale sulla tastiera

**Tabella 18. Comunicazioni**

<b>Caratteristica</b>	<b>Specifiche</b>
Adattatore di rete	Intel Ethernet LAN 10/100/1000 Mbps sulla scheda di sistema
Wireless	scheda miniaturizzata a metà lunghezza <ul style="list-style-type: none"> <li>• Wi-Fi 7260 agn/ac</li> </ul>

**Tabella 19. Schede**

<b>Caratteristica</b>	<b>Specifiche</b>
M.2	una

**Tabella 20. Schermo**

<b>Caratteristica</b>	<b>Specifiche</b>
Tipo	19,5 pollici HD+WLED
Risoluzione massima	1600 x 900
Frequenza d'aggiornamento	60 Hz
Angolo operativo	170° (orizzontale) / 160° (verticale)
Passo pixel	0,27 mm
Dimensioni:	
Altezza	236,30 mm (9,30 pollici)
Larghezza	433,90 mm (17,08 pollici)
Diagonale	495,30 mm (19,50 pollici)


**Tabella 21. Drives**

<b>Caratteristica</b>	<b>Specifiche</b>
disco rigido	1 alloggiamento per unità SATA da 2,5 pollici
Unità ottica (opzionale)	un DVD-ROM, DVD+/- RW

**Tabella 22. Porte e connettori**

<b>Caratteristica</b>	<b>Specifiche</b>
Audio:	una porta universale audio jack/Line-out
Adattatore di rete	un connettore RJ45
USB 2.0	quattro connettori nel pannello posteriore
USB 3.0	due connettori sul pannello laterale
Lettore di schede multimediali	Uno slot 4-in-1

**Tabella 23. Alimentazione**

<b>Caratteristica</b>	<b>Specifiche</b>
Tipo	180 W
Frequenza	da 50 Hz a 60 Hz
Tensione	da 100 V c.a. a 240 V c.a.
Tensione nominale di uscita	19,50 V c.c.
Corrente di ingresso	Massimo 2,9 A
Corrente di uscita	Tensione d'uscita +12,0 V (+ 12 VA a 10 A e +12 VB a 14,5 A)
	 <b>N.B.:</b> +12VB a 0,4 A se in modalità di standby.
Dimensioni:	
Altezza	30 mm
Larghezza	76,20 mm
Profondità	155,00 mm
Peso	0,58 kg (1,28 lb)
Intervallo di temperatura:	
In funzione	Da 0 °C a 35 °C (da 30 °F a 95 °F)
Di magazzino	da -40 a 70 °C
Batteria pulsante	Batteria pulsante al litio CR2032 da 3 V



**Tabella 24. Fotocamera (opzionale)**

<b>Caratteristica</b>	<b>Specifiche</b>
Risoluzione grafica	0,92 megapixel
Risoluzione video	HD 720p@30 fps
Angolo di visualizzazione diagonale	74 gradi

**Tabella 25. Piedistallo**

<b>Caratteristica</b>	<b>Specifiche</b>
Inclinazione	Da -5 a 30 gradi

**Tabella 26. Dimensioni fisiche**

<b>Caratteristica</b>	<b>Senza piedistallo</b>	<b>Con piedistallo</b>
Larghezza	489,92 mm (19,29 pollici)	489,92 mm (19,29 pollici)
Altezza	328,84 mm (12,95 pollici)	385,58 mm (15,18 pollici)
Profondità:		
non-touch	67,62 mm (2,66 pollici)	204,58 mm (8,05 pollici)
touch	66,72 mm (2,63 pollici)	204,97 mm (8,07 pollici)
Peso:		
non-touch	da 4,18 a 4,37 kg (da 9,21 a 9,63 lb)	da 5,68 a 5,87 kg (da 12,52 a 12,94 lb)
touch	da 4,87 a 5,06 kg (da 10,74 a 11,15 lb)	da 6,37 a 6,56 kg (da 14,04 a 14,46 lb)
Piedistallo (Larghezza x Profondità)	200,00 mm (7,87 pollici) x 200,00 mm (7,87 pollici)	



**N.B.:** Il peso del computer può variare a seconda della configurazione desiderata e della variabilità produttiva.

**Tabella 27. Controlli e indicatori**

<b>Caratteristica</b>	<b>Specifiche</b>
Indicatore del pulsante di alimentazione	Indicatore bianco: se fisso indica che il computer è acceso; l'indicatore bianco lampeggiante indica che il computer è in standby.
Indicatore di attività del disco rigido	Indicatore bianco: se lampeggiante indica che il computer sta leggendo da o scrivendo dati sul disco rigido.

<b>Caratteristica</b>	<b>Specifiche</b>
LED webcam	Indicatore bianco: l'indicatore bianco fisso indica che la webcam è accesa.
Pannello posteriore:	
Indicatore di integrità del collegamento sull'adattatore di rete integrato:	Verde: è presente una connessione funzionante da 10 Mbps tra la rete e il computer. Verde: è presente una connessione funzionante da 100 Mbps tra la rete e il computer. Arancio: è presente una connessione funzionante da 1000 Mbps tra la rete e il computer. Spento (nessuna luce): il computer non rileva alcun collegamento fisico alla rete.
Indicatore di attività di rete sull'adattatore di rete integrato	Indicatore giallo: se lampeggiante indica che è presente attività di rete.
Indicatore di diagnostica dell'alimentatore	Indicatore verde: l'alimentatore è acceso e funzionante. È necessario collegare il cavo di alimentazione al connettore di alimentazione (nella parte posteriore del computer) e alla presa elettrica.


**Tabella 28. Ambiente**

<b>Caratteristica</b>	<b>Specifiche</b>
Intervallo di temperatura:	
In funzione	Da 5 °C a 35 °C (da 41 °F a 95 °F)
Di magazzino	Da -40 °C a 65 °C (da -40 °F a 149 °F)
Umidità relativa (massima):	
In funzione	dal 10% al 90% (senza condensa)
Di magazzino	Dal 10% al 95% (senza condensa)
Vibrazione massima:	
In funzione	0,66 GRMS
Di magazzino	1,30 GRMS
Urto massimo:	
In funzione	110 G
Di magazzino	160 G
Altitudine:	
In funzione	Da -15,20 m a 3048 m (-50 ft a 10.000 ft)
Di magazzino	Da -15,20 a 10.668 m (da -50 piedi a 35.000 piedi)

<b>Caratteristica</b>	<b>Specifiche</b>
Livello di inquinanti aerodispersi	G2 o inferiore secondo quanto definito dalla normativa ANSI/ISA-S71.04-1985

# Come contattare Dell

## Come contattare la Dell

 **N.B.:** Se non si dispone di una connessione Internet attiva, è possibile trovare i recapiti sulla fattura di acquisto, sulla distinta di imballaggio, sulla fattura o sul catalogo dei prodotti Dell.

Dell offre diverse opzioni di servizio e assistenza telefonica e online. La disponibilità varia per paese e prodotto, e alcuni servizi potrebbero non essere disponibili nella vostra zona. Per contattare Dell per problemi relativi alla vendita, all'assistenza tecnica o all'assistenza clienti:

1. Visitare il sito **dell.com/support**
2. Selezionare la categoria di assistenza.
3. Cercare il proprio paese nel menu a discesa Choose A Country/Region (Scegliere un paese) nella parte superiore della pagina.
4. Selezionare l'appropriato collegamento al servizio o all'assistenza in funzione delle specifiche esigenze.