



Manuel en ligne

Guide Quick Utility Toolbox

Contenu

Utilisation de ce manuel en ligne.	3
Marques et licences.	4
Astuces pour la recherche.	13
Remarques générales (Quick Utility Toolbox).	15
Ce que vous pouvez faire avec Quick Utility Toolbox.	16
Démarrage d'un programme à partir de Quick Utility Toolbox.	17
Écran principal (MB series / iB series).	20
Écran principal (PRO series).	23
Boîte de dialogue Gestion de l'imprimante.	27
Icône de la zone de notifications.	30
Paramètres du dossier de destination.	31
Définition de la destination.	32
Fenêtre Folder Setting Utility.	38
Boîte de dialogue Ajouter un dossier de destination/Modifier le dossier de destination.	40
Dépannage.	43
Vérification de la version - Quick Utility Toolbox -.	44

Utilisation de ce manuel en ligne

- [Symboles utilisés dans ce document](#)
- [Utilisateurs d'appareils tactiles \(Windows\)](#)

Symboles utilisés dans ce document

Avertissement

Instructions dont le non-respect peut entraîner la mort ou des blessures graves provoquées par un fonctionnement incorrect du matériel. Ces instructions doivent être respectées afin de garantir un fonctionnement sûr.

Attention

Instructions dont le non-respect peut entraîner des blessures graves ou des dommages matériels dus à un fonctionnement incorrect du matériel. Ces instructions doivent être respectées afin de garantir un fonctionnement sûr.

Important

Instructions contenant des informations importantes. Pour éviter les détériorations et les blessures ou une utilisation inappropriée du produit, veuillez lire ces indications.

Remarque

Instructions comprenant des remarques et des explications complémentaires.

Principes essentiels

Instructions décrivant les opérations de base de votre produit.

Remarque

- Les icônes peuvent varier en fonction du produit utilisé.

Utilisateurs d'appareils tactiles (Windows)

Pour les opérations tactiles, vous devez remplacer le « clic droit » dans ce document par l'action définie dans le système d'exploitation. Par exemple, si l'action consiste à « appuyer et maintenir enfoncé » dans votre système d'exploitation, utilisez cette action à la place du « clic droit ».

Marques et licences

- Microsoft est une marque déposée de Microsoft Corporation.
- Windows est une marque ou une marque déposée de Microsoft Corporation aux États-Unis et/ou dans d'autres pays.
- Windows Vista est une marque ou une marque déposée de Microsoft Corporation aux États-Unis et/ou dans d'autres pays.
- Internet Explorer est une marque ou une marque déposée de Microsoft Corporation aux États-Unis et/ou dans d'autres pays.
- Mac, Mac OS, AirPort, Safari, Bonjour, iPad, iPhone et iPod touch sont des marques d'Apple Inc., déposées aux États-Unis et dans d'autres pays. App Store, AirPrint et le logo AirPrint sont des marques commerciales d'Apple Inc.
- IOS est une marque ou une marque déposée de Cisco aux États-Unis et dans d'autres pays, et est utilisé sous licence.
- Google Cloud Print, Google Chrome, Chrome OS, Chromebook, Android, Google Play, Google Drive, Google Apps et Picasa sont des marques déposées ou commerciales de Google Inc.
- Adobe, Flash, Photoshop, Photoshop Elements, Lightroom, Adobe RGB et Adobe RGB (1998) sont des marques déposées ou des marques d'Adobe Systems Incorporated aux États-Unis et/ou dans d'autres pays.
- Bluetooth est une marque de Bluetooth SIG, Inc., aux États-Unis et sous licence de Canon Inc.
- Autodesk et AutoCAD sont des marques déposées ou commerciales de Autodesk, Inc. et/ou de ses filiales aux États-Unis et/ou dans d'autres pays.

»» Remarque

- Le nom officiel de Windows Vista est le système d'exploitation Microsoft Windows Vista.

Copyright (c) 2003-2004, Apple Computer, Inc. All rights reserved.

Redistribution and use in source and binary forms, with or without modification, are permitted provided that the following conditions are met:

1. Redistributions of source code must retain the above copyright notice, this list of conditions and the following disclaimer.
2. Redistributions in binary form must reproduce the above copyright notice, this list of conditions and the following disclaimer in the documentation and/or other materials provided with the distribution.
3. Neither the name of Apple Computer, Inc. ("Apple") nor the names of its contributors may be used to endorse or promote products derived from this software without specific prior written permission.

THIS SOFTWARE IS PROVIDED BY APPLE AND ITS CONTRIBUTORS "AS IS" AND ANY EXPRESS OR IMPLIED WARRANTIES, INCLUDING, BUT NOT LIMITED TO, THE IMPLIED WARRANTIES OF MERCHANTABILITY AND FITNESS FOR A PARTICULAR PURPOSE ARE DISCLAIMED. IN NO EVENT SHALL APPLE OR ITS CONTRIBUTORS BE LIABLE FOR ANY DIRECT, INDIRECT, INCIDENTAL, SPECIAL, EXEMPLARY, OR CONSEQUENTIAL DAMAGES (INCLUDING, BUT NOT LIMITED TO, PROCUREMENT OF SUBSTITUTE GOODS OR SERVICES; LOSS OF USE, DATA, OR PROFITS; OR BUSINESS INTERRUPTION) HOWEVER CAUSED AND ON ANY THEORY OF LIABILITY, WHETHER IN CONTRACT, STRICT LIABILITY, OR TORT INCLUDING NEGLIGENCE OR OTHERWISE) ARISING IN ANY WAY OUT OF THE USE OF THIS SOFTWARE, EVEN IF ADVISED OF THE POSSIBILITY OF SUCH DAMAGE.

Apache License

Version 2.0, January 2004

<http://www.apache.org/licenses/>

TERMS AND CONDITIONS FOR USE, REPRODUCTION, AND DISTRIBUTION

1. Definitions.

"License" shall mean the terms and conditions for use, reproduction, and distribution as defined by Sections 1 through 9 of this document.

"Licensor" shall mean the copyright owner or entity authorized by the copyright owner that is granting the License.

"Legal Entity" shall mean the union of the acting entity and all other entities that control, are controlled by, or are under common control with that entity. For the purposes of this definition, "control" means (i) the power, direct or indirect, to cause the direction or management of such entity, whether by contract or otherwise, or (ii) ownership of fifty percent (50%) or more of the outstanding shares, or (iii) beneficial ownership of such entity.

"You" (or "Your") shall mean an individual or Legal Entity exercising permissions granted by this License.

"Source" form shall mean the preferred form for making modifications, including but not limited to software source code, documentation source, and configuration files.

"Object" form shall mean any form resulting from mechanical transformation or translation of a Source form, including but not limited to compiled object code, generated documentation, and conversions to other media types.

"Work" shall mean the work of authorship, whether in Source or Object form, made available under the License, as indicated by a copyright notice that is included in or attached to the work (an example is provided in the Appendix below).

"Derivative Works" shall mean any work, whether in Source or Object form, that is based on (or derived from) the Work and for which the editorial revisions, annotations, elaborations, or other modifications represent, as a whole, an original work of authorship. For the purposes of this License, Derivative Works shall not include works that remain separable from, or merely link (or bind by name) to the interfaces of, the Work and Derivative Works thereof.

"Contribution" shall mean any work of authorship, including the original version of the Work and any modifications or additions to that Work or Derivative Works thereof, that is intentionally submitted to Licensor for inclusion in the Work by the copyright owner or by an individual or Legal Entity authorized to submit on behalf of the copyright owner. For the purposes of this definition, "submitted" means any form of electronic, verbal, or written communication sent to the Licensor or its representatives, including but not limited to communication on electronic mailing lists, source code control systems, and issue tracking systems that are managed by, or on behalf of, the Licensor for the purpose of discussing and improving the Work, but excluding communication that is conspicuously marked or otherwise designated in writing by the copyright owner as "Not a Contribution."

"Contributor" shall mean Licensor and any individual or Legal Entity on behalf of whom a Contribution has been received by Licensor and subsequently incorporated within the Work.

2. Grant of Copyright License. Subject to the terms and conditions of this License, each Contributor hereby grants to You a perpetual, worldwide, non-exclusive, no-charge, royalty-free, irrevocable

copyright license to reproduce, prepare Derivative Works of, publicly display, publicly perform, sublicense, and distribute the Work and such Derivative Works in Source or Object form.

3. Grant of Patent License. Subject to the terms and conditions of this License, each Contributor hereby grants to You a perpetual, worldwide, non-exclusive, no-charge, royalty-free, irrevocable (except as stated in this section) patent license to make, have made, use, offer to sell, sell, import, and otherwise transfer the Work, where such license applies only to those patent claims licensable by such Contributor that are necessarily infringed by their Contribution(s) alone or by combination of their Contribution(s) with the Work to which such Contribution(s) was submitted. If You institute patent litigation against any entity (including a cross-claim or counterclaim in a lawsuit) alleging that the Work or a Contribution incorporated within the Work constitutes direct or contributory patent infringement, then any patent licenses granted to You under this License for that Work shall terminate as of the date such litigation is filed.
4. Redistribution. You may reproduce and distribute copies of the Work or Derivative Works thereof in any medium, with or without modifications, and in Source or Object form, provided that You meet the following conditions:
 1. You must give any other recipients of the Work or Derivative Works a copy of this License; and
 2. You must cause any modified files to carry prominent notices stating that You changed the files; and
 3. You must retain, in the Source form of any Derivative Works that You distribute, all copyright, patent, trademark, and attribution notices from the Source form of the Work, excluding those notices that do not pertain to any part of the Derivative Works; and
 4. If the Work includes a "NOTICE" text file as part of its distribution, then any Derivative Works that You distribute must include a readable copy of the attribution notices contained within such NOTICE file, excluding those notices that do not pertain to any part of the Derivative Works, in at least one of the following places: within a NOTICE text file distributed as part of the Derivative Works; within the Source form or documentation, if provided along with the Derivative Works; or, within a display generated by the Derivative Works, if and wherever such third-party notices normally appear. The contents of the NOTICE file are for informational purposes only and do not modify the License. You may add Your own attribution notices within Derivative Works that You distribute, alongside or as an addendum to the NOTICE text from the Work, provided that such additional attribution notices cannot be construed as modifying the License.

You may add Your own copyright statement to Your modifications and may provide additional or different license terms and conditions for use, reproduction, or distribution of Your modifications, or for any such Derivative Works as a whole, provided Your use, reproduction, and distribution of the Work otherwise complies with the conditions stated in this License.

5. Submission of Contributions. Unless You explicitly state otherwise, any Contribution intentionally submitted for inclusion in the Work by You to the Licensor shall be under the terms and conditions of this License, without any additional terms or conditions. Notwithstanding the above, nothing herein shall supersede or modify the terms of any separate license agreement you may have executed with Licensor regarding such Contributions.
6. Trademarks. This License does not grant permission to use the trade names, trademarks, service marks, or product names of the Licensor, except as required for reasonable and customary use in describing the origin of the Work and reproducing the content of the NOTICE file.
7. Disclaimer of Warranty. Unless required by applicable law or agreed to in writing, Licensor provides the Work (and each Contributor provides its Contributions) on an "AS IS" BASIS, WITHOUT WARRANTIES OR CONDITIONS OF ANY KIND, either express or implied, including, without

limitation, any warranties or conditions of TITLE, NON-INFRINGEMENT, MERCHANTABILITY, or FITNESS FOR A PARTICULAR PURPOSE. You are solely responsible for determining the appropriateness of using or redistributing the Work and assume any risks associated with Your exercise of permissions under this License.

8. Limitation of Liability. In no event and under no legal theory, whether in tort (including negligence), contract, or otherwise, unless required by applicable law (such as deliberate and grossly negligent acts) or agreed to in writing, shall any Contributor be liable to You for damages, including any direct, indirect, special, incidental, or consequential damages of any character arising as a result of this License or out of the use or inability to use the Work (including but not limited to damages for loss of goodwill, work stoppage, computer failure or malfunction, or any and all other commercial damages or losses), even if such Contributor has been advised of the possibility of such damages.
9. Accepting Warranty or Additional Liability. While redistributing the Work or Derivative Works thereof, You may choose to offer, and charge a fee for, acceptance of support, warranty, indemnity, or other liability obligations and/or rights consistent with this License. However, in accepting such obligations, You may act only on Your own behalf and on Your sole responsibility, not on behalf of any other Contributor, and only if You agree to indemnify, defend, and hold each Contributor harmless for any liability incurred by, or claims asserted against, such Contributor by reason of your accepting any such warranty or additional liability.

END OF TERMS AND CONDITIONS

---- Part 1: CMU/UCD copyright notice: (BSD like) ----

Copyright 1989, 1991, 1992 by Carnegie Mellon University

Derivative Work - 1996, 1998-2000

Copyright 1996, 1998-2000 The Regents of the University of California

All Rights Reserved

Permission to use, copy, modify and distribute this software and its documentation for any purpose and without fee is hereby granted, provided that the above copyright notice appears in all copies and that both that copyright notice and this permission notice appear in supporting documentation, and that the name of CMU and The Regents of the University of California not be used in advertising or publicity pertaining to distribution of the software without specific written permission.

CMU AND THE REGENTS OF THE UNIVERSITY OF CALIFORNIA DISCLAIM ALL WARRANTIES WITH REGARD TO THIS SOFTWARE, INCLUDING ALL IMPLIED WARRANTIES OF MERCHANTABILITY AND FITNESS. IN NO EVENT SHALL CMU OR THE REGENTS OF THE UNIVERSITY OF CALIFORNIA BE LIABLE FOR ANY SPECIAL, INDIRECT OR CONSEQUENTIAL DAMAGES OR ANY DAMAGES WHATSOEVER RESULTING FROM THE LOSS OF USE, DATA OR PROFITS, WHETHER IN AN ACTION OF CONTRACT, NEGLIGENCE OR OTHER TORTIOUS ACTION, ARISING OUT OF OR IN CONNECTION WITH THE USE OR PERFORMANCE OF THIS SOFTWARE.

---- Part 2: Networks Associates Technology, Inc copyright notice (BSD) ----

Copyright (c) 2001-2003, Networks Associates Technology, Inc

All rights reserved.

Redistribution and use in source and binary forms, with or without modification, are permitted provided that the following conditions are met:

- * Redistributions of source code must retain the above copyright notice, this list of conditions and the following disclaimer.
- * Redistributions in binary form must reproduce the above copyright notice, this list of conditions and the following disclaimer in the documentation and/or other materials provided with the distribution.
- * Neither the name of the Networks Associates Technology, Inc nor the names of its contributors may be used to endorse or promote products derived from this software without specific prior written permission.

THIS SOFTWARE IS PROVIDED BY THE COPYRIGHT HOLDERS AND CONTRIBUTORS ``AS IS" AND ANY EXPRESS OR IMPLIED WARRANTIES, INCLUDING, BUT NOT LIMITED TO, THE IMPLIED WARRANTIES OF MERCHANTABILITY AND FITNESS FOR A PARTICULAR PURPOSE ARE DISCLAIMED. IN NO EVENT SHALL THE COPYRIGHT HOLDERS OR CONTRIBUTORS BE LIABLE FOR ANY DIRECT, INDIRECT, INCIDENTAL, SPECIAL, EXEMPLARY, OR CONSEQUENTIAL DAMAGES (INCLUDING, BUT NOT LIMITED TO, PROCUREMENT OF SUBSTITUTE GOODS OR SERVICES; LOSS OF USE, DATA, OR PROFITS; OR BUSINESS INTERRUPTION) HOWEVER CAUSED AND ON ANY THEORY OF LIABILITY, WHETHER IN CONTRACT, STRICT LIABILITY, OR TORT (INCLUDING NEGLIGENCE OR OTHERWISE) ARISING IN ANY WAY OUT OF THE USE OF THIS SOFTWARE, EVEN IF ADVISED OF THE POSSIBILITY OF SUCH DAMAGE.

---- Part 3: Cambridge Broadband Ltd. copyright notice (BSD) ----

Portions of this code are copyright (c) 2001-2003, Cambridge Broadband Ltd.

All rights reserved.

Redistribution and use in source and binary forms, with or without modification, are permitted provided that the following conditions are met:

- * Redistributions of source code must retain the above copyright notice, this list of conditions and the following disclaimer.
- * Redistributions in binary form must reproduce the above copyright notice, this list of conditions and the following disclaimer in the documentation and/or other materials provided with the distribution.
- * The name of Cambridge Broadband Ltd. may not be used to endorse or promote products derived from this software without specific prior written permission.

THIS SOFTWARE IS PROVIDED BY THE COPYRIGHT HOLDER ``AS IS" AND ANY EXPRESS OR IMPLIED WARRANTIES, INCLUDING, BUT NOT LIMITED TO, THE IMPLIED WARRANTIES OF MERCHANTABILITY AND FITNESS FOR A PARTICULAR PURPOSE ARE DISCLAIMED. IN NO EVENT SHALL THE COPYRIGHT HOLDER BE LIABLE FOR ANY DIRECT, INDIRECT, INCIDENTAL, SPECIAL, EXEMPLARY, OR CONSEQUENTIAL DAMAGES (INCLUDING, BUT NOT LIMITED TO, PROCUREMENT OF SUBSTITUTE GOODS OR SERVICES; LOSS OF USE, DATA, OR PROFITS; OR BUSINESS INTERRUPTION) HOWEVER CAUSED AND ON ANY THEORY OF LIABILITY, WHETHER IN CONTRACT, STRICT LIABILITY, OR TORT (INCLUDING NEGLIGENCE OR OTHERWISE) ARISING IN ANY WAY OUT OF THE USE OF THIS SOFTWARE, EVEN IF ADVISED OF THE POSSIBILITY OF SUCH DAMAGE.

---- Part 4: Sun Microsystems, Inc. copyright notice (BSD) ----

Copyright c 2003 Sun Microsystems, Inc., 4150 Network Circle, Santa Clara, California 95054, U.S.A. All rights reserved.

Use is subject to license terms below.

This distribution may include materials developed by third parties.

Sun, Sun Microsystems, the Sun logo and Solaris are trademarks or registered trademarks of Sun Microsystems, Inc. in the U.S. and other countries.

Redistribution and use in source and binary forms, with or without modification, are permitted provided that the following conditions are met:

- * Redistributions of source code must retain the above copyright notice, this list of conditions and the following disclaimer.
- * Redistributions in binary form must reproduce the above copyright notice, this list of conditions and the following disclaimer in the documentation and/or other materials provided with the distribution.
- * Neither the name of the Sun Microsystems, Inc. nor the names of its contributors may be used to endorse or promote products derived from this software without specific prior written permission.

THIS SOFTWARE IS PROVIDED BY THE COPYRIGHT HOLDERS AND CONTRIBUTORS ``AS IS'' AND ANY EXPRESS OR IMPLIED WARRANTIES, INCLUDING, BUT NOT LIMITED TO, THE IMPLIED WARRANTIES OF MERCHANTABILITY AND FITNESS FOR A PARTICULAR PURPOSE ARE DISCLAIMED. IN NO EVENT SHALL THE COPYRIGHT HOLDERS OR CONTRIBUTORS BE LIABLE FOR ANY DIRECT, INDIRECT, INCIDENTAL, SPECIAL, EXEMPLARY, OR CONSEQUENTIAL DAMAGES (INCLUDING, BUT NOT LIMITED TO, PROCUREMENT OF SUBSTITUTE GOODS OR SERVICES; LOSS OF USE, DATA, OR PROFITS; OR BUSINESS INTERRUPTION) HOWEVER CAUSED AND ON ANY THEORY OF LIABILITY, WHETHER IN CONTRACT, STRICT LIABILITY, OR TORT (INCLUDING NEGLIGENCE OR OTHERWISE) ARISING IN ANY WAY OUT OF THE USE OF THIS SOFTWARE, EVEN IF ADVISED OF THE POSSIBILITY OF SUCH DAMAGE.

---- Part 5: Sparta, Inc copyright notice (BSD) ----

Copyright (c) 2003-2009, Sparta, Inc

All rights reserved.

Redistribution and use in source and binary forms, with or without modification, are permitted provided that the following conditions are met:

- * Redistributions of source code must retain the above copyright notice, this list of conditions and the following disclaimer.
- * Redistributions in binary form must reproduce the above copyright notice, this list of conditions and the following disclaimer in the documentation and/or other materials provided with the distribution.
- * Neither the name of Sparta, Inc nor the names of its contributors may be used to endorse or promote products derived from this software without specific prior written permission.

THIS SOFTWARE IS PROVIDED BY THE COPYRIGHT HOLDERS AND CONTRIBUTORS ``AS IS'' AND ANY EXPRESS OR IMPLIED WARRANTIES, INCLUDING, BUT NOT LIMITED TO, THE IMPLIED WARRANTIES OF MERCHANTABILITY AND FITNESS FOR A PARTICULAR PURPOSE ARE DISCLAIMED. IN NO EVENT SHALL THE COPYRIGHT HOLDERS OR CONTRIBUTORS BE LIABLE FOR ANY DIRECT, INDIRECT, INCIDENTAL, SPECIAL, EXEMPLARY, OR CONSEQUENTIAL DAMAGES (INCLUDING, BUT NOT LIMITED TO, PROCUREMENT OF SUBSTITUTE GOODS OR SERVICES; LOSS OF USE, DATA, OR PROFITS; OR BUSINESS INTERRUPTION) HOWEVER CAUSED AND ON ANY THEORY OF LIABILITY, WHETHER IN CONTRACT, STRICT LIABILITY, OR TORT (INCLUDING NEGLIGENCE OR OTHERWISE) ARISING IN ANY WAY OUT OF THE USE OF THIS SOFTWARE, EVEN IF ADVISED OF THE POSSIBILITY OF SUCH DAMAGE.

---- Part 6: Cisco/BUPTNIC copyright notice (BSD) ----

Copyright (c) 2004, Cisco, Inc and Information Network Center of Beijing University of Posts and Telecommunications.

All rights reserved.

Redistribution and use in source and binary forms, with or without modification, are permitted provided that the following conditions are met:

- * Redistributions of source code must retain the above copyright notice, this list of conditions and the following disclaimer.
- * Redistributions in binary form must reproduce the above copyright notice, this list of conditions and the following disclaimer in the documentation and/or other materials provided with the distribution.
- * Neither the name of Cisco, Inc, Beijing University of Posts and Telecommunications, nor the names of their contributors may be used to endorse or promote products derived from this software without specific prior written permission.

THIS SOFTWARE IS PROVIDED BY THE COPYRIGHT HOLDERS AND CONTRIBUTORS ``AS IS" AND ANY EXPRESS OR IMPLIED WARRANTIES, INCLUDING, BUT NOT LIMITED TO, THE IMPLIED WARRANTIES OF MERCHANTABILITY AND FITNESS FOR A PARTICULAR PURPOSE ARE DISCLAIMED. IN NO EVENT SHALL THE COPYRIGHT HOLDERS OR CONTRIBUTORS BE LIABLE FOR ANY DIRECT, INDIRECT, INCIDENTAL, SPECIAL, EXEMPLARY, OR CONSEQUENTIAL DAMAGES (INCLUDING, BUT NOT LIMITED TO, PROCUREMENT OF SUBSTITUTE GOODS OR SERVICES; LOSS OF USE, DATA, OR PROFITS; OR BUSINESS INTERRUPTION) HOWEVER CAUSED AND ON ANY THEORY OF LIABILITY, WHETHER IN CONTRACT, STRICT LIABILITY, OR TORT (INCLUDING NEGLIGENCE OR OTHERWISE) ARISING IN ANY WAY OUT OF THE USE OF THIS SOFTWARE, EVEN IF ADVISED OF THE POSSIBILITY OF SUCH DAMAGE.

---- Part 7: Fabasoft R&D Software GmbH & Co KG copyright notice (BSD) ----

Copyright (c) Fabasoft R&D Software GmbH & Co KG, 2003 oss@fabasoft.com

Author: Bernhard Penz

Redistribution and use in source and binary forms, with or without modification, are permitted provided that the following conditions are met:

- * Redistributions of source code must retain the above copyright notice, this list of conditions and the following disclaimer.
- * Redistributions in binary form must reproduce the above copyright notice, this list of conditions and the following disclaimer in the documentation and/or other materials provided with the distribution.
- * The name of Fabasoft R&D Software GmbH & Co KG or any of its subsidiaries, brand or product names may not be used to endorse or promote products derived from this software without specific prior written permission.

THIS SOFTWARE IS PROVIDED BY THE COPYRIGHT HOLDER ``AS IS" AND ANY EXPRESS OR IMPLIED WARRANTIES, INCLUDING, BUT NOT LIMITED TO, THE IMPLIED WARRANTIES OF MERCHANTABILITY AND FITNESS FOR A PARTICULAR PURPOSE ARE DISCLAIMED. IN NO EVENT SHALL THE COPYRIGHT HOLDER BE LIABLE FOR ANY DIRECT, INDIRECT, INCIDENTAL, SPECIAL, EXEMPLARY, OR CONSEQUENTIAL DAMAGES (INCLUDING, BUT NOT LIMITED TO, PROCUREMENT OF SUBSTITUTE GOODS OR SERVICES; LOSS OF USE, DATA, OR PROFITS; OR BUSINESS INTERRUPTION) HOWEVER CAUSED AND ON ANY THEORY OF LIABILITY, WHETHER

IN CONTRACT, STRICT LIABILITY, OR TORT (INCLUDING NEGLIGENCE OR OTHERWISE) ARISING IN ANY WAY OUT OF THE USE OF THIS SOFTWARE, EVEN IF ADVISED OF THE POSSIBILITY OF SUCH DAMAGE.

LEADTOOLS

Copyright (C) 1991-2009 LEAD Technologies, Inc.

CMap Resources

Copyright 1990-2009 Adobe Systems Incorporated.
All rights reserved.

Copyright 1990-2010 Adobe Systems Incorporated.
All rights reserved.

Redistribution and use in source and binary forms, with or without modification, are permitted provided that the following conditions are met:

Redistributions of source code must retain the above copyright notice, this list of conditions and the following disclaimer.

Redistributions in binary form must reproduce the above copyright notice, this list of conditions and the following disclaimer in the documentation and/or other materials provided with the distribution.

Neither the name of Adobe Systems Incorporated nor the names of its contributors may be used to endorse or promote products derived from this software without specific prior written permission.

THIS SOFTWARE IS PROVIDED BY THE COPYRIGHT HOLDERS AND CONTRIBUTORS "AS IS" AND ANY EXPRESS OR IMPLIED WARRANTIES, INCLUDING, BUT NOT LIMITED TO, THE IMPLIED WARRANTIES OF MERCHANTABILITY AND FITNESS FOR A PARTICULAR PURPOSE ARE DISCLAIMED. IN NO EVENT SHALL THE COPYRIGHT HOLDER OR CONTRIBUTORS BE LIABLE FOR ANY DIRECT, INDIRECT, INCIDENTAL, SPECIAL, EXEMPLARY, OR CONSEQUENTIAL DAMAGES (INCLUDING, BUT NOT LIMITED TO, PROCUREMENT OF SUBSTITUTE GOODS OR SERVICES; LOSS OF USE, DATA, OR PROFITS; OR BUSINESS INTERRUPTION) HOWEVER CAUSED AND ON ANY THEORY OF LIABILITY, WHETHER IN CONTRACT, STRICT LIABILITY, OR TORT (INCLUDING NEGLIGENCE OR OTHERWISE) ARISING IN ANY WAY OUT OF THE USE OF THIS SOFTWARE, EVEN IF ADVISED OF THE POSSIBILITY OF SUCH DAMAGE.

MIT License

Copyright (c) 1998, 1999, 2000 Thai Open Source Software Center Ltd

Permission is hereby granted, free of charge, to any person obtaining a copy of this software and associated documentation files (the "Software"), to deal in the Software without restriction, including without limitation the rights to use, copy, modify, merge, publish, distribute, sublicense, and/or sell copies of the Software, and to permit persons to whom the Software is furnished to do so, subject to the following conditions:

The above copyright notice and this permission notice shall be included in all copies or substantial portions of the Software.

THE SOFTWARE IS PROVIDED "AS IS", WITHOUT WARRANTY OF ANY KIND, EXPRESS OR IMPLIED, INCLUDING BUT NOT LIMITED TO THE WARRANTIES OF MERCHANTABILITY, FITNESS FOR A PARTICULAR PURPOSE AND NONINFRINGEMENT. IN NO EVENT SHALL THE AUTHORS OR COPYRIGHT HOLDERS BE LIABLE FOR ANY CLAIM, DAMAGES OR OTHER LIABILITY, WHETHER IN AN ACTION OF CONTRACT, TORT OR OTHERWISE, ARISING FROM, OUT OF OR IN CONNECTION WITH THE SOFTWARE OR THE USE OR OTHER DEALINGS IN THE SOFTWARE.


Les informations suivantes s'appliquent uniquement aux produits prenant en charge la fonction Wi-Fi.

(c) 2009-2013 by Jeff Mott. All rights reserved.

Redistribution and use in source and binary forms, with or without modification, are permitted provided that the following conditions are met:

- * Redistributions of source code must retain the above copyright notice, this list of conditions, and the following disclaimer.
- * Redistributions in binary form must reproduce the above copyright notice, this list of conditions, and the following disclaimer in the documentation or other materials provided with the distribution.
- * Neither the name CryptoJS nor the names of its contributors may be used to endorse or promote products derived from this software without specific prior written permission.

THIS SOFTWARE IS PROVIDED BY THE COPYRIGHT HOLDERS AND CONTRIBUTORS "AS IS," AND ANY EXPRESS OR IMPLIED WARRANTIES, INCLUDING, BUT NOT LIMITED TO, THE IMPLIED WARRANTIES OF MERCHANTABILITY AND FITNESS FOR A PARTICULAR PURPOSE, ARE DISCLAIMED. IN NO EVENT SHALL THE COPYRIGHT HOLDER OR CONTRIBUTORS BE LIABLE FOR ANY DIRECT, INDIRECT, INCIDENTAL, SPECIAL, EXEMPLARY, OR CONSEQUENTIAL DAMAGES (INCLUDING, BUT NOT LIMITED TO, PROCUREMENT OF SUBSTITUTE GOODS OR SERVICES; LOSS OF USE, DATA, OR PROFITS; OR BUSINESS INTERRUPTION) HOWEVER CAUSED AND ON ANY THEORY OF LIABILITY, WHETHER IN CONTRACT, STRICT LIABILITY, OR TORT (INCLUDING NEGLIGENCE OR OTHERWISE) ARISING IN ANY WAY OUT OF THE USE OF THIS SOFTWARE, EVEN IF ADVISED OF THE POSSIBILITY OF SUCH DAMAGE.

Saisissez des mots-clés dans la fenêtre de recherche, puis cliquez sur  (Rechercher).

Vous pouvez rechercher des pages cible dans ce guide.

Exemple d'entrée : "(nom du modèle de votre produit) charger papier"

Astuces pour la recherche

Vous pouvez rechercher des pages cibles en saisissant des mots-clés dans la fenêtre de recherche.



►► Important

- Il se peut que cette fonction ne soit pas disponible dans certains pays ou certaines régions.

►► Remarque

- L'écran affiché peut varier.
- Lorsque vous effectuez une recherche à partir de cette page sans indiquer le nom de modèle de votre produit ou le nom de votre application, tous les produits pris en charge par ce guide seront pris en compte.
Pour restreindre les résultats de la recherche, ajoutez le nom de modèle de votre produit ou le nom de votre application dans les mots-clés.

- **Rechercher des fonctions**

Saisissez le nom de modèle de votre produit et un mot-clé correspondant à la fonction pour laquelle vous souhaitez obtenir plus d'informations

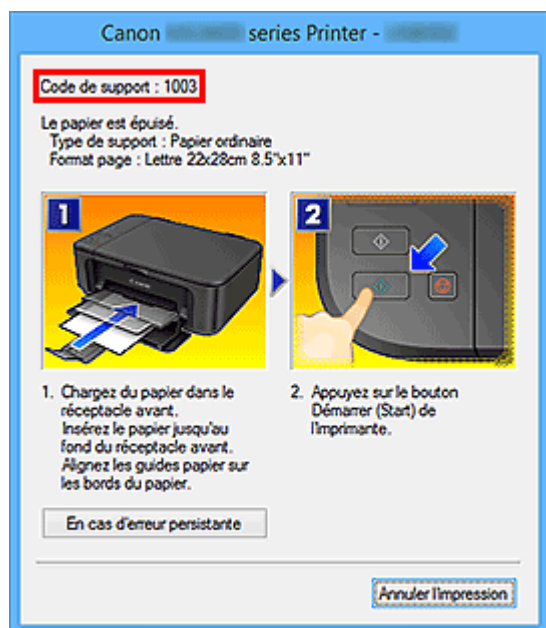
Exemple : Lorsque vous souhaitez obtenir plus d'informations sur le chargement de papier

Saisissez « (nom de modèle de votre produit) charger papier » dans la fenêtre de recherche et lancez la recherche

- **Dépannage**

Saisissez le nom de modèle de votre produit et un code de produit

Exemple : Lorsque l'écran d'erreur suivant apparaît
Saisissez « (nom de modèle de votre produit) 1003 » dans la fenêtre de recherche et lancez la recherche



»»» Remarque

- L'écran affiché varie en fonction du produit utilisé.

• Rechercher des fonctions propres aux applications

Saisissez le nom de votre application et un mot-clé correspondant à la fonction pour laquelle vous souhaitez obtenir plus d'informations

Exemple : Si vous souhaitez en savoir plus sur l'impression de collages avec My Image Garden
Saisissez « collage My Image Garden » dans la fenêtre de recherche et lancez la recherche

• Rechercher des pages de référence

Saisissez le nom de votre modèle et un titre de page de référence*

* Vous pouvez trouver plus facilement des pages de référence en saisissant également le nom de fonction.

Exemple : Si vous souhaitez consulter la page correspondant à la phrase suivante sur une page de procédure de numérisation

Reportez-vous à « Onglet Paramètres de couleur » pour votre modèle à partir de la section Accueil du Manuel en ligne pour plus de détails.

Saisissez « (nom de modèle de votre produit) Onglet Paramètres de couleur numériser » dans la fenêtre de recherche et lancez la recherche

Remarques générales (Quick Utility Toolbox)

Quick Utility Toolbox est soumis aux limitations suivantes. Gardez les points suivants à l'esprit.

- Visitez notre site Web pour consulter la liste des produits compatibles avec Quick Utility Toolbox.
- Les fonctions et paramètres disponibles varient en fonction de votre imprimante et des paramètres de pays/région. Selon la fonction à utiliser, une connexion Internet peut être requise. Frais de connexion à Internet applicables.
- Dans ce guide, les descriptions sont principalement basées sur les écrans affichés lors de l'utilisation du système d'exploitation Windows 8.1 (ci-après « Windows 8.1 »).

A propos du téléchargement du logiciel correspondant

- Pour utiliser chaque fonction, vous devez installer le logiciel correspondant. Accédez à notre site Web pour télécharger et installer le logiciel.
Vous devez disposer d'une connexion Internet pour le téléchargement. Frais de connexion à Internet applicables.

Ce que vous pouvez faire avec Quick Utility Toolbox

Quick Utility Toolbox est un menu de raccourcis qui vous permet de lancer facilement les fonctions que vous souhaitez utiliser. Vous pouvez facilement lancer les utilitaires prenant en charge Quick Utility Toolbox pour configurer ou gérer l'imprimante, ou accéder à ce guide en un seul clic.

Vous pouvez également définir un dossier réseau de destination pour les images numérisées à partir du panneau de contrôle de l'imprimante et pour les fax reçus.




Démarrage d'un programme à partir de Quick Utility Toolbox

Dans Quick Utility Toolbox, vous pouvez démarrer un programme ou ouvrir des manuels à partir de l'écran principal.

»» Remarque

- L'onglet **Outil de gestion** n'apparaît pas si le programme pris en charge n'est pas installé.

1. Cliquez sur  (Quick Utility Toolbox) dans la zone de notification du bureau.

L'écran principal s'affiche.

■ [Écran principal \(MB series / iB series\)](#)

■ [Écran principal \(PRO series\)](#)

»» Remarque

- Si l'icône n'apparaît pas dans la zone de notification du Bureau, suivez la procédure ci-dessous pour démarrer.

- **Windows 10 :**

Dans le menu **Démarrer (Start)**, cliquez sur **Toutes les applications (All apps) > Canon Utilities > Quick Utility Toolbox**.

- **Windows 8.1/Windows 8 :**

Cliquez sur **Quick Utility Toolbox** dans l'écran Démarrer.

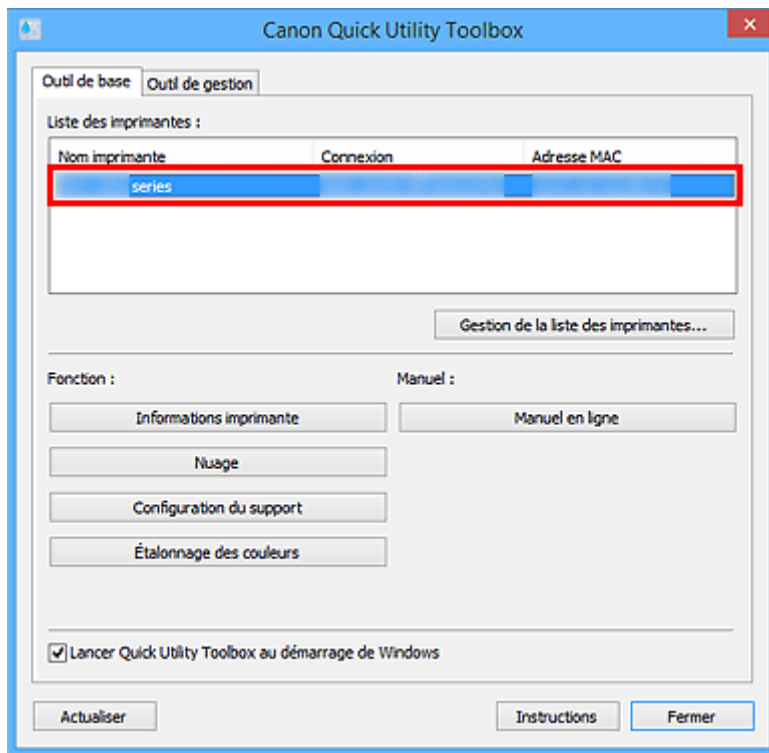
Si **Quick Utility Toolbox** n'apparaît pas dans l'écran Démarrer, sélectionnez l'icône **Rechercher**, puis recherchez « Quick Utility Toolbox ».

- **Windows 7/Windows Vista/Windows XP :**

Dans le menu **Démarrer**, cliquez sur **Tous les programmes > Canon Utilities > Quick Utility Toolbox > Quick Utility Toolbox**.

L'icône apparaît dans la zone de notification du bureau et l'écran principal s'affiche.

2. Sélectionnez l'imprimante que vous souhaitez utiliser dans **Liste des imprimantes**.

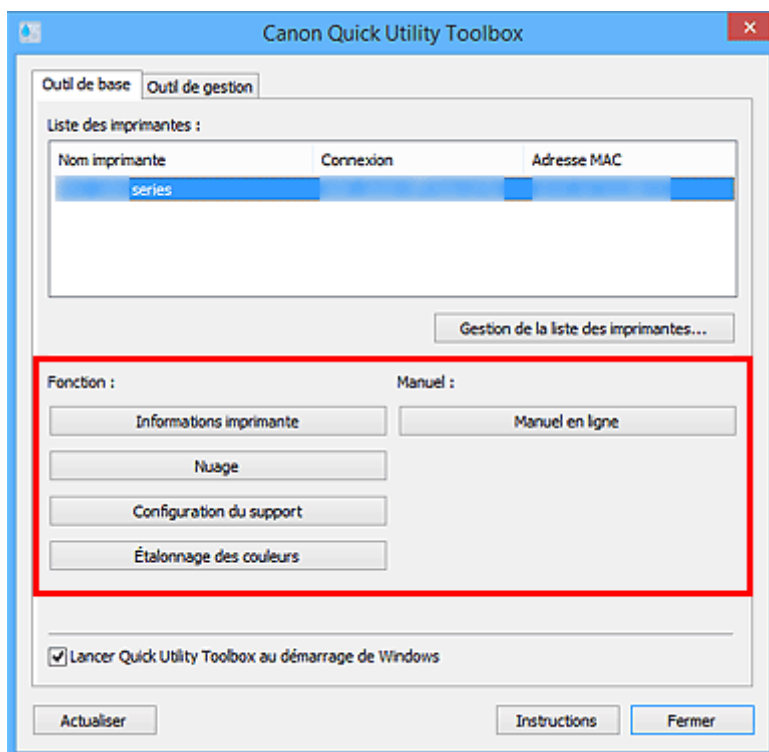


Les éléments correspondant à l'imprimante sélectionnée apparaissent dans **Fonction**.

»» Remarque

- Si l'imprimante que vous souhaitez utiliser n'apparaît pas dans **Liste des imprimantes**, cliquez sur **Actualiser** ou cliquez sur **Gestion de la liste des imprimantes...** et ajoutez l'imprimante dans la **boîte de dialogue Gestion de l'imprimante** qui s'affiche.

3. Cliquez sur l'élément que vous souhaitez utiliser.



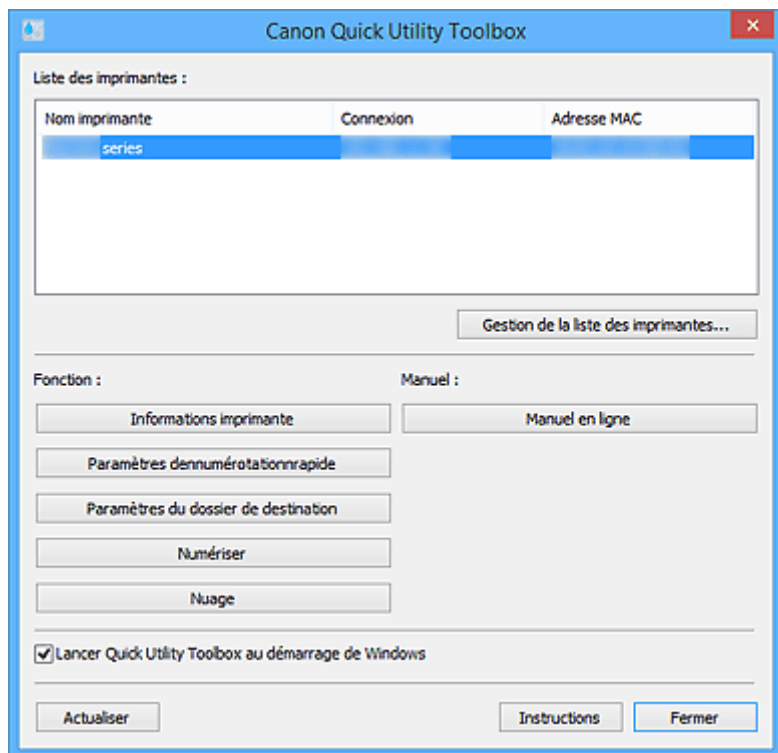
Le programme démarre ou le manuel s'ouvre.

»» Remarque

- Les éléments affichés dans **Fonction** et les fonctions disponibles varient selon l'imprimante sélectionnée dans **Liste des imprimantes**.

Écran principal (MB series / iB series)

Vous pouvez lancer un programme ou ouvrir des manuels.



Liste des imprimantes

Affiche la liste des imprimantes prenant en charge Quick Utility Toolbox parmi les imprimantes installées sur votre ordinateur. Les imprimantes ajoutées depuis **Ajouter une imprimante...** dans la boîte de dialogue **Gestion de l'imprimante** apparaissent également.

»»» Important

- Certaines fonctions ne sont pas disponibles lorsqu'une imprimante connectée à un seul ordinateur est partagée dans un environnement de réseau et utilisée par plusieurs ordinateurs.

»»» Remarque

- Si vous utilisez une imprimante MB ou iB series et que l'imprimante n'apparaît pas, installez le pilote de l'imprimante ou MP Drivers à partir du CD-ROM d'installation ou de notre site Web. L'imprimante apparaîtra automatiquement dans **Liste des imprimantes** une fois le pilote de l'imprimante ou MP Drivers installé.

Gestion de la liste des imprimantes...

Cliquez sur cette option pour afficher la [boîte de dialogue Gestion de l'imprimante](#) afin de gérer (ajouter, configurer, etc.) les imprimantes qui apparaissent dans **Liste des imprimantes**.

»»» Remarque

- Si vous utilisez Windows XP, **Gestion de la liste des imprimantes...** n'apparaît pas.

Fonction

Affiche les éléments pris en charge par l'imprimante sélectionnée dans **Liste des imprimantes** et les fonctions disponibles.

Informations imprimante

Démarre un navigateur Web dans lequel vous pouvez vérifier les informations relatives à l'imprimante ou utiliser les fonctions utilitaires.

»» Important

- Pour utiliser cette fonction, vous devez connecter l'imprimante et l'ordinateur sur un réseau.

»» Remarque

- Lorsqu'un écran d'authentification apparaît, vous devez entrer le nom d'utilisateur et le mot de passe. Pour plus d'informations, reportez-vous à la section Mot de passe d'administrateur.

Paramètres de numérotation rapide

Lance l'utilitaire de numérotation rapide, avec lequel vous pouvez modifier les numéros de fax et de téléphone enregistrés sur l'imprimante.

Paramètres du dossier de destination

Démarre Folder Setting Utility qui vous permet de définir un dossier réseau de destination pour les images numérisées à partir du panneau de contrôle de l'imprimante et pour les fax reçus.

»» Important

- Pour utiliser cette fonction, vous devez connecter l'imprimante et l'ordinateur sur un réseau.

Numériser

Lance IJ Scan Utility, avec lequel vous pouvez numériser des photographies, des documents, etc.

Nuage

Lance un navigateur Web et affiche Canon Inkjet Cloud Printing Center. A l'aide de la fonction de Nuage de l'imprimante, vous pouvez enregistrer et gérer des applications, vérifier l'état d'impression, les erreurs et le niveau d'encre de l'imprimante à partir de votre smartphone ou de votre tablette.

»» Remarque

- Les éléments affichés dans **Fonction** et les fonctions disponibles varient selon l'imprimante sélectionnée dans **Liste des imprimantes**.
- Pour plus d'informations sur le programme correspondant, reportez-vous au Manuel en ligne qui s'affiche lorsque vous cliquez sur **Manuel en ligne**.

Manuel

Manuel en ligne

Ouvre le manuel de l'imprimante sélectionnée dans **Liste des imprimantes**.

Lancer Quick Utility Toolbox au démarrage de Windows

Cochez cette case pour démarrer Quick Utility Toolbox lorsque Windows démarre.

Actualiser

Cliquez ici pour actualiser le contenu affiché.

Instructions

Permet d'ouvrir ce guide.

Rubrique connexe

- [Démarrage d'un programme à partir de Quick Utility Toolbox](#)

Écran principal (PRO series)

Vous pouvez lancer un programme ou ouvrir des manuels.

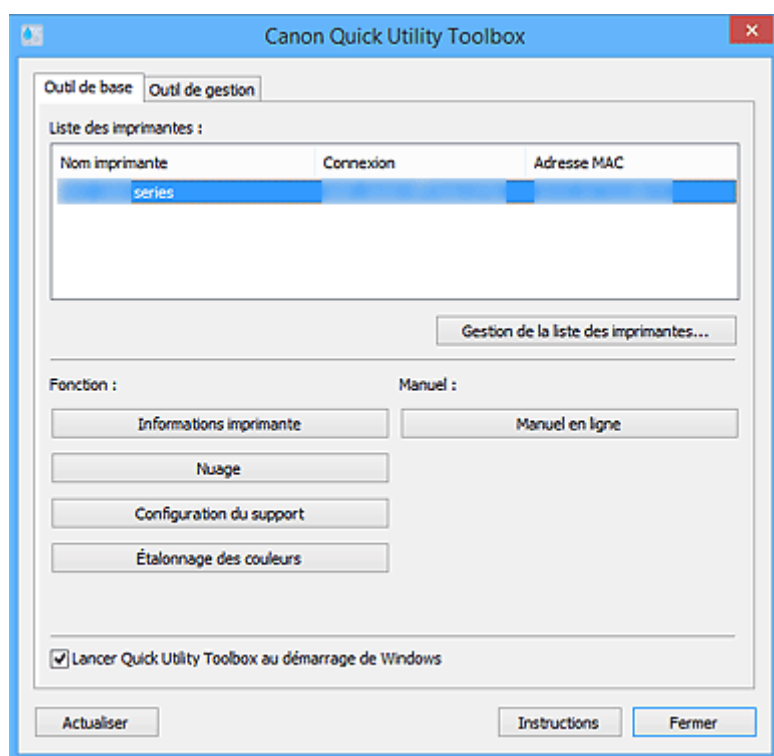
- [Onglet Outil de base](#)
- [Onglet Outil de gestion](#)

»» Remarque

- Si le programme pris en charge n'est pas installé, l'onglet **Outil de gestion** n'apparaît pas et le contenu de l'onglet **Outil de base** apparaît sur l'écran principal.

Onglet Outil de base

Vous pouvez lancer un programme ou ouvrir des manuels pour l'imprimante sélectionnée.



Liste des imprimantes

Affiche la liste des imprimantes prenant en charge Quick Utility Toolbox parmi les imprimantes installées sur votre ordinateur. Les imprimantes ajoutées depuis **Ajouter une imprimante...** dans la boîte de dialogue **Gestion de l'imprimante** apparaissent également.

»» Important

- Certaines fonctions ne sont pas disponibles lorsqu'une imprimante connectée à un seul ordinateur est partagée dans un environnement de réseau et utilisée par plusieurs ordinateurs.

Gestion de la liste des imprimantes...

Cliquez sur cette option pour afficher la [boîte de dialogue Gestion de l'imprimante](#) afin de gérer (ajouter, configurer, etc.) les imprimantes qui apparaissent dans **Liste des imprimantes**.

»»» Remarque

- Si vous utilisez Windows XP, **Gestion de la liste des imprimantes...** n'apparaît pas.

Fonction

Affiche les éléments pris en charge par l'imprimante sélectionnée dans **Liste des imprimantes** et les fonctions disponibles.

Informations imprimante

Démarre un navigateur Web dans lequel vous pouvez vérifier les informations relatives à l'imprimante ou utiliser les fonctions utilitaires.

»»» Important

- Pour utiliser cette fonction, vous devez connecter l'imprimante et l'ordinateur sur un réseau.

»»» Remarque

- Lorsqu'un écran d'authentification apparaît, vous devez entrer le nom d'utilisateur et le mot de passe. Pour plus d'informations, reportez-vous à la section **Mot de passe d'administrateur**.

Nuage

Lance un navigateur Web et affiche Canon Inkjet Cloud Printing Center. A l'aide de la fonction de Nuage de l'imprimante, vous pouvez enregistrer et gérer des applications, vérifier l'état d'impression, les erreurs et le niveau d'encre de l'imprimante à partir de votre smartphone ou de votre tablette.

Configuration du support

Démarre Media Configuration Tool, qui permet d'ajouter ou de modifier les informations relatives au papier sur l'imprimante.

Pour utiliser cette fonction, vous devez installer Media Configuration Tool. Téléchargez Media Configuration Tool depuis notre site Web.

Étalonnage des couleurs

Démarre Calibration Tool, qui permet d'effectuer des réglages afin que les résultats d'impression de l'imprimante sélectionnée respectent les tons de couleurs appropriés.

Pour plus d'informations, reportez-vous à « **Étalonnage des couleurs dans Quick Utility Toolbox** » pour votre modèle à partir de la page d'accueil du Manuel en ligne.

»»» Remarque

- Les éléments affichés dans **Fonction** et les fonctions disponibles varient selon l'imprimante sélectionnée dans **Liste des imprimantes**.
- Pour plus d'informations sur le programme correspondant, reportez-vous au Manuel en ligne qui s'affiche lorsque vous cliquez sur **Manuel en ligne**.

Manuel

Manuel en ligne

Ouvre le manuel de l'imprimante sélectionnée dans **Liste des imprimantes**.

Lancer Quick Utility Toolbox au démarrage de Windows

Cochez cette case pour démarrer Quick Utility Toolbox lorsque Windows démarre.

Actualiser

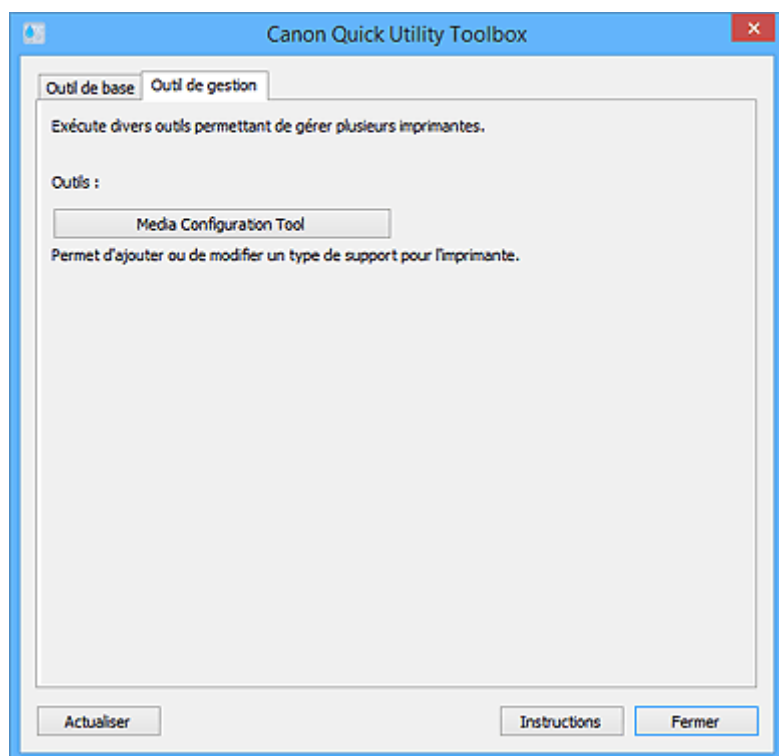
Cliquez ici pour actualiser le contenu affiché.

Instructions

Permet d'ouvrir ce guide.

Onglet Outil de gestion

Vous pouvez démarrer plusieurs programmes logiciels pour gérer plusieurs imprimantes ou ouvrir les manuels correspondants.



Outils

Accounting Manager

Démarre Accounting Manager pour calculer les coûts d'impression de l'imprimante par service ou par utilisateur.

Device Management Console

Démarre Device Management Console pour vérifier diverses conditions de l'imprimante ou l'état d'étalonnage.

Media Configuration Tool

Démarre Media Configuration Tool, qui permet d'ajouter ou de modifier les informations relatives au papier sur l'imprimante.

»»» Remarque

- Pour utiliser ces applications, vous devez les installer en plus.
- Pour plus d'informations sur chaque application, reportez-vous au Manuel en ligne.

Actualiser

Cliquez sur cette option si le programme que vous souhaitez utiliser n'apparaît pas dans **Outils**.

Instructions

Permet d'ouvrir ce guide.

Rubrique connexe

- [Démarrage d'un programme à partir de Quick Utility Toolbox](#)

Boîte de dialogue Gestion de l'imprimante

Vous pouvez ajouter des imprimantes qui apparaissent dans **Liste des imprimantes** dans l'écran principal ou configurer les noms d'affichage des imprimantes.

Pour afficher la boîte de dialogue **Gestion de l'imprimante**, cliquez sur **Gestion de la liste des imprimantes...** dans l'écran principal.

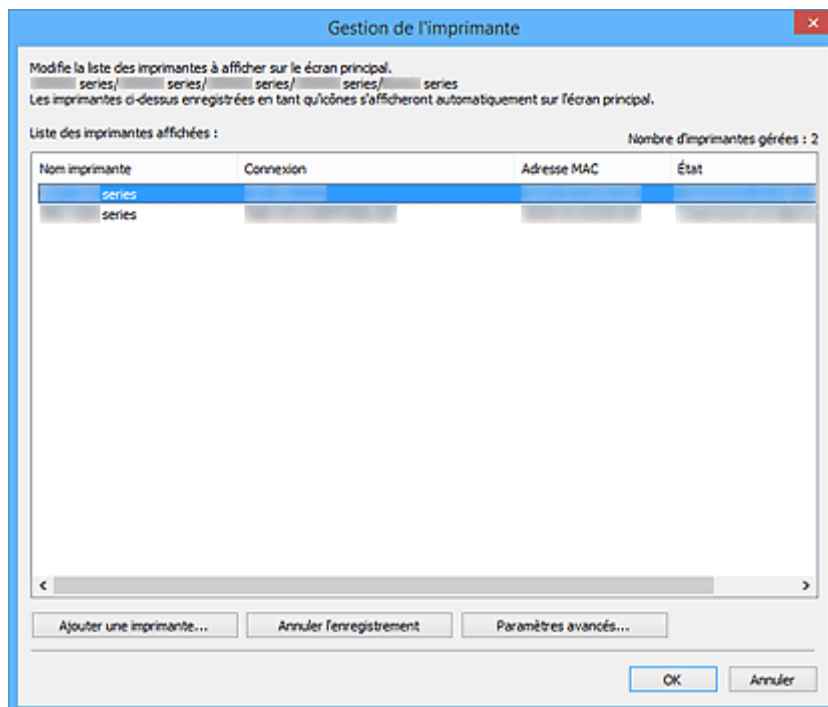
»»» Remarque

- Certaines imprimantes MB ou iB series ne peuvent pas être ajoutées depuis **Ajouter une imprimante...**

■ [Boîte de dialogue Gestion de l'imprimante](#)

■ [Boîte de dialogue Ajouter une imprimante](#)

Boîte de dialogue Gestion de l'imprimante



Liste des imprimantes affichées

Affiche la liste des imprimantes enregistrées.

»»» Remarque

- Pour connaître la signification des messages affichés dans **État** et les actions à entreprendre lorsqu'ils apparaissent, reportez-vous à [Dépannage](#).
- Si vous utilisez un modèle prenant en charge le réseau câblé, l'adresse MAC du réseau câblé s'affiche dans **Adresse MAC** même si l'imprimante est connectée via le réseau sans fil.

Ajouter une imprimante...

Cliquez sur cette option pour afficher la [boîte de dialogue Ajouter une imprimante](#). Recherchez des imprimantes et sélectionnez la ou les imprimantes que vous souhaitez enregistrer.

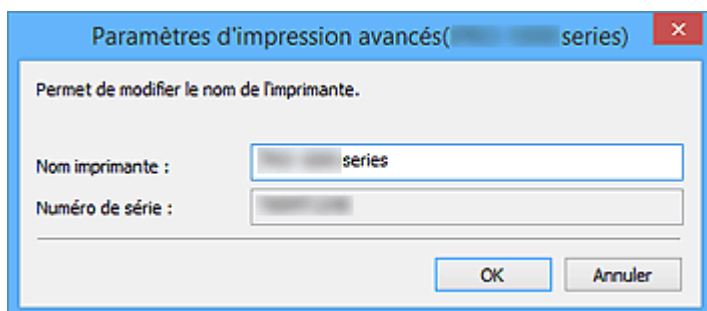
Annuler l'enregistrement

Annule l'enregistrement de l'imprimante spécifiée dans **Liste des imprimantes affichées**.

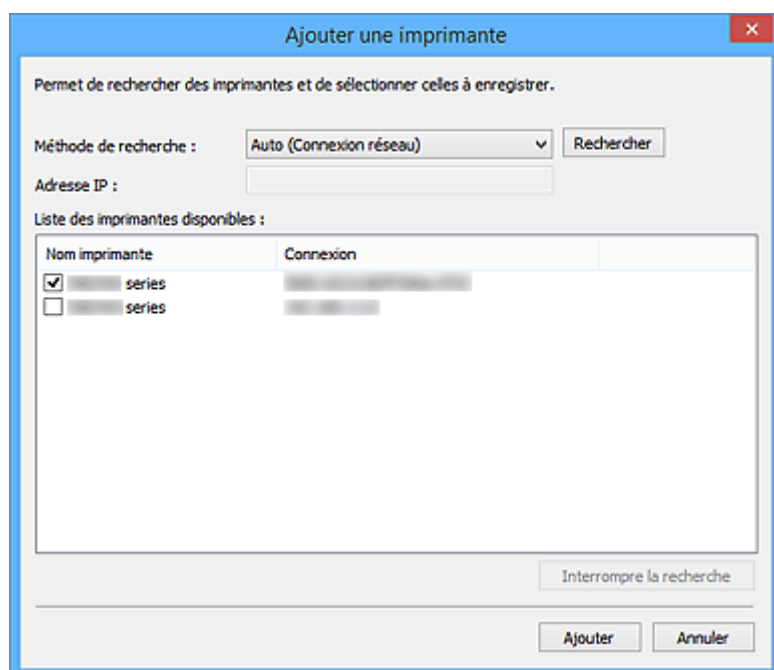
Paramètres avancés...

Cliquez sur cette option pour afficher la boîte de dialogue **Paramètres d'impression avancés** afin de modifier le nom d'affichage de l'imprimante ou de vérifier le numéro de série de l'imprimante.

Pour modifier le nom d'affichage de l'imprimante, entrez le nom souhaité dans **Nom imprimante**, puis cliquez sur **OK**.



Boîte de dialogue Ajouter une imprimante



Méthode de recherche

Sélectionnez une méthode de recherche d'imprimantes.

Sélectionnez **Auto (Connexion réseau)**, **IPv4**, **IPv6** ou **USB**.

Adresse IP

Si l'option **IPv4** ou **IPv6** est sélectionnée pour **Méthode de recherche**, entrez l'adresse IP de l'imprimante.

Rechercher

Cliquez sur cette option pour lancer la recherche d'imprimantes.

Liste des imprimantes disponibles

Affiche la liste des imprimantes détectées.

Cochez les cases correspondant aux imprimantes à sélectionner.

»» Remarque

- Si vous sélectionnez **Auto (Connexion réseau)** et lancez une recherche, chacune des adresses IP d'une imprimante (IPv4 et IPv6) peut apparaître comme une imprimante différente dans les résultats de recherche. Sélectionnez l'une ou l'autre des adresses et procédez à l'ajout.
- Si les imprimantes connectées sur un réseau n'apparaissent pas, vérifiez que l'ordinateur utilisé pour la recherche et l'imprimante sont sur le même sous-réseau. S'ils ne sont pas sur le même sous-réseau, vérifiez l'adresse IP de l'imprimante, puis spécifiez **IPv4** ou **IPv6** et lancez la recherche.


Interrompre la recherche

Interrompt la recherche d'imprimantes.

Ajouter

Cliquez sur cette option pour ajouter la ou les imprimantes sélectionnées dans **Liste des imprimantes disponibles**.

Icône de la zone de notifications

Utilisez  (Quick Utility Toolbox) dans la zone de notification du bureau pour bénéficier de toutes les fonctionnalités de Quick Utility Toolbox.

Cliquez pour afficher l'écran principal.

Cliquez avec le bouton droit de la souris pour afficher le menu correspondant aux paramètres suivants.

À propos de

Affiche les informations relatives à la version.

La boîte de dialogue qui s'affiche vous permet de modifier la langue utilisée dans l'application. La modification sera appliquée au redémarrage de l'application.

Afficher le message guide

Permet d'afficher ou de masquer les messages d'assistance.

Lorsqu'un message d'assistance apparaît, cochez la case **Ne plus afficher ce message** pour masquer le message d'assistance.

Quitter Quick Utility Toolbox

Permet de quitter Quick Utility Toolbox.

»» Remarque

- Le fait de cliquer sur **Fermer** dans l'écran principal ne permet pas de quitter l'application ; l'icône reste affichée dans la zone de notification. Pour quitter l'application, utilisez ce menu.

Paramètres du dossier de destination

- Définition de la destination
- Fenêtre Folder Setting Utility
 - Boîte de dialogue **Ajouter un dossier de destination/Modifier le dossier de destination**

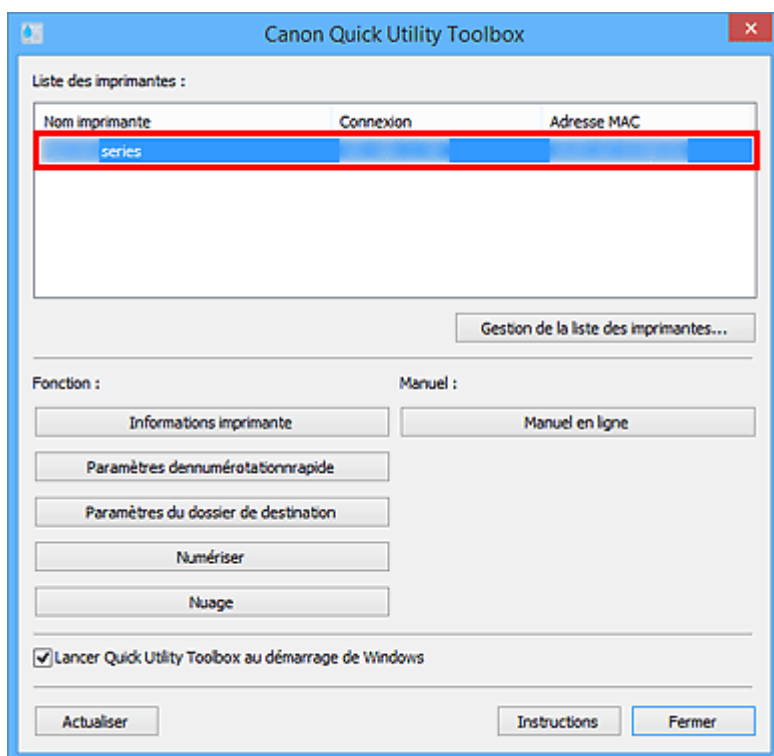
Définition de la destination

Vous pouvez définir un dossier réseau de destination pour les images numérisées à partir du panneau de contrôle de l'imprimante et pour les fax reçus.

- [Ajout de dossiers de destination](#)
- [Définition de l'emplacement d'enregistrement automatique des fax](#)

Ajout de dossiers de destination

1. Ouvrez l'écran principal.
2. Sélectionnez l'imprimante que vous souhaitez utiliser dans **Liste des imprimantes**.

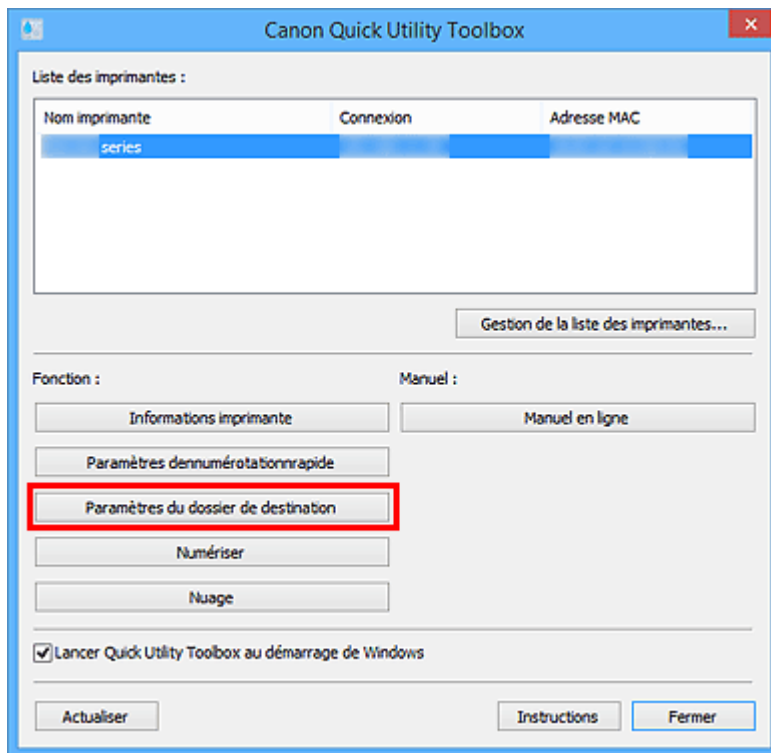


Les éléments correspondant à l'imprimante sélectionnée apparaissent dans **Fonction**.

»» Remarque

- Si votre imprimante n'apparaît pas dans **Liste des imprimantes**, cliquez sur **Actualiser** ou cliquez sur **Gestion de la liste des imprimantes...** et ajoutez l'imprimante dans la [boîte de dialogue Gestion de l'imprimante](#) qui s'affiche.

3. Cliquez sur **Paramètres du dossier de destination** à partir des éléments affichés dans **Fonction**.

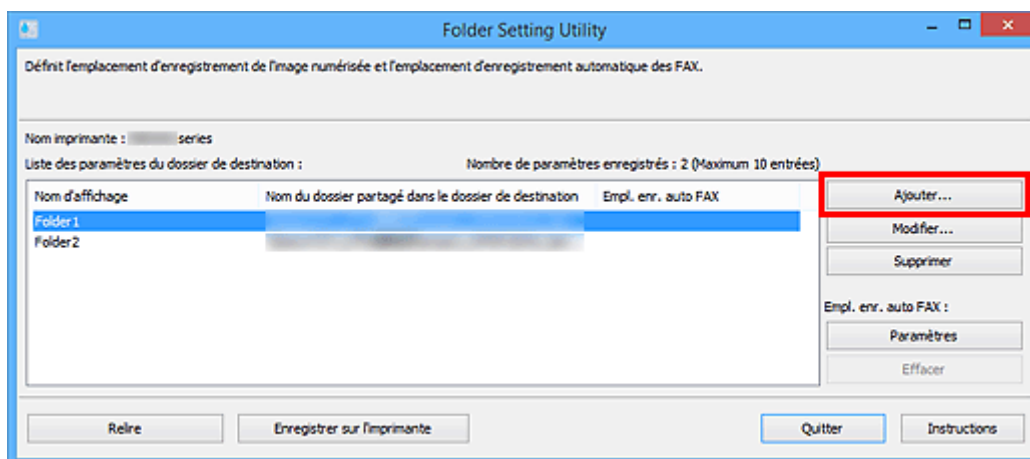


La fenêtre **Folder Setting Utility** apparaît.

▶▶▶ Remarque

- Un écran vous invitant à saisir un mot de passe peut apparaître avant que la fenêtre **Folder Setting Utility** ne s'affiche. Si cet écran apparaît, saisissez le mot de passe d'administrateur défini pour cette imprimante, puis cliquez sur **OK**. En cas de doute, contactez l'administrateur. Pour plus d'informations sur le mot de passe, reportez-vous à la section Mot de passe d'administrateur.

4. Cliquez sur **Ajouter...**



La boîte de dialogue **Ajouter un dossier de destination** apparaît.

5. Saisissez le **Nom d'affichage**, le **Nom du dossier partagé dans le dossier de destination** et toute autre information utile.

Ajouter un dossier de destination

Spécifiez des informations sur le dossier de destination. *Informations requises

Nom d'affichage* :

Nom du dossier partagé dans le dossier de destination * :

Nom de domaine/Nom d'utilisateur :

Mot de passe :

Code PIN :
0000

Test de connexion OK Annuler Instructions

»»» Important

- Les champs **Nom d'affichage** et **Nom du dossier partagé dans le dossier de destination** doivent obligatoirement être renseignés.

»»» Remarque

- Reportez-vous à « [Boîte de dialogue Ajouter un dossier de destination/Modifier le dossier de destination](#) » pour des informations sur la saisie de données dans chaque champ.

6. Cliquez sur **Test de connexion**.

Vérifiez si vous pouvez vous connecter au dossier spécifié.

»»» Important

- Vérifiez ce qui suit avant d'exécuter **Test de connexion**.
 - L'imprimante est sous tension
 - L'imprimante et l'ordinateur sont connectés au réseau
 - L'imprimante n'est utilisée par aucun autre logiciel ou utilisateur
 - Aucune erreur n'est affichée sur le panneau de contrôle de l'imprimante

7. Vérifiez le message, puis cliquez sur **OK**.

8. Cliquez sur **OK** dans la boîte de dialogue **Ajouter un dossier de destination**.

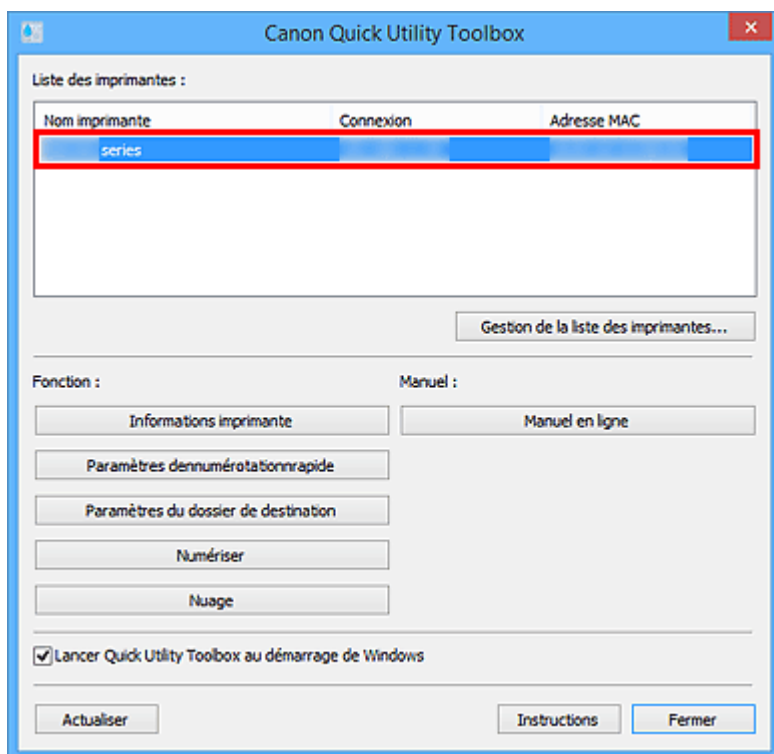
9. Cliquez sur **Enregistrer sur l'imprimante**.

10. Vérifiez le message, puis cliquez sur **OK**.

Définition de l'emplacement d'enregistrement automatique des fax

Définissez l'un des dossiers affichés dans **Liste des paramètres du dossier de destination** en tant qu'emplacement d'enregistrement automatique des fax.

1. Ouvrez l'écran principal.
2. Sélectionnez l'imprimante que vous souhaitez utiliser dans **Liste des imprimantes**.

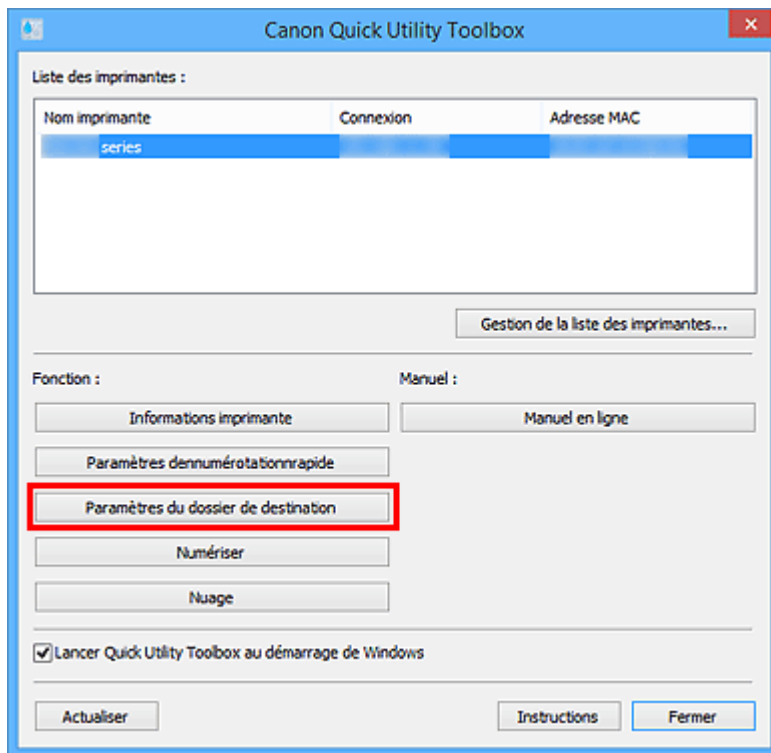


Les éléments correspondant à l'imprimante sélectionnée apparaissent dans **Fonction**.

▶▶ Remarque

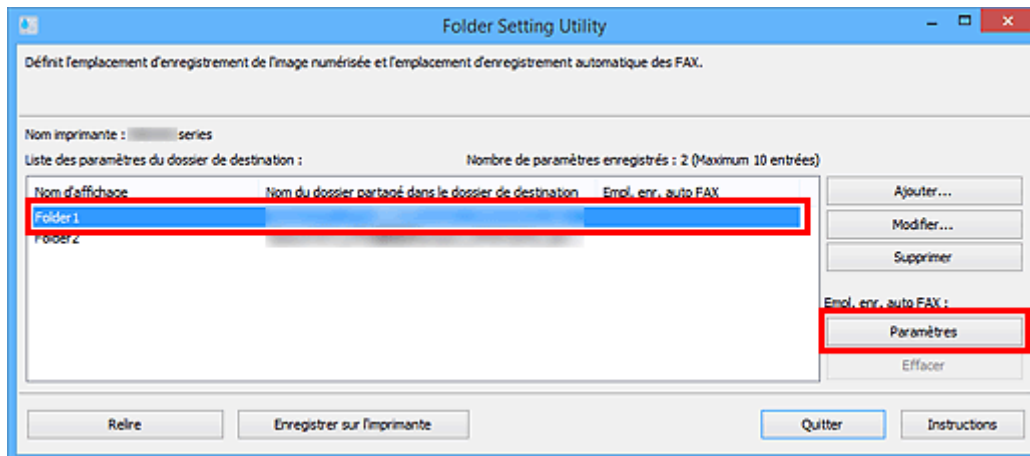
- Si votre imprimante n'apparaît pas dans **Liste des imprimantes**, cliquez sur **Actualiser** ou cliquez sur **Gestion de la liste des imprimantes...** et ajoutez l'imprimante dans la [boîte de dialogue Gestion de l'imprimante](#) qui s'affiche.

3. Cliquez sur **Paramètres du dossier de destination** à partir des éléments affichés dans **Fonction**.



La fenêtre **Folder Setting Utility** apparaît.

4. Sélectionnez un dossier à utiliser en tant qu'emplacement d'enregistrement à partir de **Liste des paramètres du dossier de destination**, puis cliquez sur **Paramètres**.



Remarque

- Si aucun dossier n'est affiché dans **Liste des paramètres du dossier de destination**, ajoutez un dossier de destination.

■ [Ajout de dossiers de destination](#)

- Si un écran de saisie d'un code PIN s'affiche, entrez ce code.

5. Vérifiez le message, puis cliquez sur **OK**.

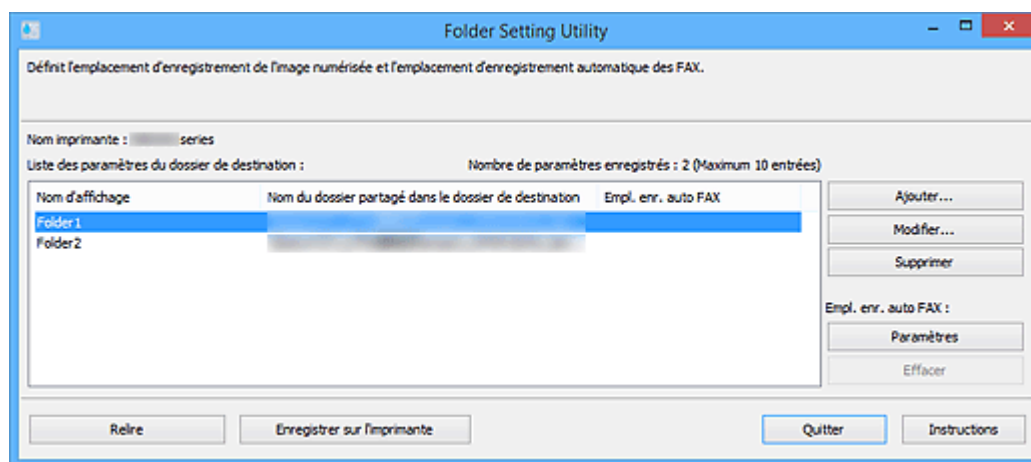
☑ (coche) apparaît dans **Emplacement d'enregistrement automatique des FAX** du dossier défini.

6. Cliquez sur **Enregistrer sur l'imprimante**.
7. Vérifiez le message, puis cliquez sur **OK**.

Fenêtre Folder Setting Utility

Vous pouvez définir un dossier réseau de destination pour les images numérisées à partir du panneau de contrôle de l'imprimante et pour les fax reçus.

Pour afficher la fenêtre **Folder Setting Utility**, cliquez sur **Paramètres du dossier de destination** dans l'écran principal.



Nom imprimante

Affiche le nom de l'imprimante sélectionné dans l'[écran principal](#).

Liste des paramètres du dossier de destination

Affiche la liste des dossiers de destination pour les données.

Ajouter...

Cliquez sur cette option pour afficher la [boîte de dialogue Ajouter un dossier de destination](#), dans laquelle vous pouvez ajouter des dossiers de destination.

Modifier...

Cliquez pour afficher la [boîte de dialogue Modifier le dossier de destination](#) et modifier le **Nom d'affichage**, le **Nom du dossier partagé dans le dossier de destination** et d'autres informations associées au dossier spécifié dans **Liste des paramètres du dossier de destination**.

»» Remarque

- Lorsque vous modifiez un dossier pour lequel un code PIN est défini, un écran de saisie du code PIN s'affiche.

Supprimer

Supprime le dossier indiqué dans **Liste des paramètres du dossier de destination**.

Empl. enr. auto FAX

Paramètres

Définit le dossier indiqué dans **Liste des paramètres du dossier de destination** en tant qu'emplacement d'enregistrement automatique des fax.

»» Remarque

- Lorsque vous définissez un dossier pour lequel un code PIN est défini, un écran de saisie du code PIN s'affiche.

Effacer

Supprime le dossier indiqué dans **Liste des paramètres du dossier de destination** en tant qu'emplacement d'enregistrement automatique des fax.

Relire

Relit les informations relatives au dossier de destination à partir de l'imprimante.

»» Important

- Vérifiez ce qui suit avant de cliquer sur **Relire**.
 - L'imprimante est sous tension
 - L'imprimante et l'ordinateur sont connectés au réseau
 - L'imprimante n'est utilisée par aucun autre logiciel ou utilisateur
 - Aucune erreur n'est affichée sur le panneau de contrôle de l'imprimante

Enregistrer sur l'imprimante

Enregistre les paramètres dans l'imprimante.

»» Important

- Vérifiez ce qui suit avant de cliquer sur **Enregistrer sur l'imprimante**.
 - L'imprimante est sous tension
 - L'imprimante et l'ordinateur sont connectés au réseau
 - L'imprimante n'est utilisée par aucun autre logiciel ou utilisateur
 - Aucune erreur n'est affichée sur le panneau de contrôle de l'imprimante

Quitter

Ferme la fenêtre **Folder Setting Utility**.

Instructions

Permet d'ouvrir ce guide.


Rubrique connexe

- [Définition de la destination](#)

Boîte de dialogue Ajouter un dossier de destination/Modifier le dossier de destination

Vous pouvez ajouter ou modifier les dossiers dans lesquels enregistrer les images numérisées à partir du panneau de contrôle de l'imprimante et les fax reçus.

Pour afficher la boîte de dialogue **Ajouter un dossier de destination** ou **Modifier le dossier de destination**, cliquez sur **Ajouter...** ou sur **Modifier...** dans la fenêtre **Folder Setting Utility**.



Nom d'affichage

Entrez le nom que vous souhaitez afficher sur le panneau de contrôle de l'imprimante.

»» Important

- **Nom d'affichage** est un champ de saisie requis.
- Utilisez uniquement les caractères pouvant être entrés sur le panneau de contrôle de votre imprimante.

Nom du dossier partagé dans le dossier de destination

Indiquez le dossier de destination pour les données. Cliquez sur **Parcourir...**, puis sélectionnez un dossier.

»» Important

- Le champ **Nom du dossier partagé dans le dossier de destination** doit obligatoirement être renseigné.
- Entrez le chemin d'un dossier (dossier réseau partagé, par exemple) au format « \\nom de serveur \nom de dossier ». Séparez le nom de serveur et les noms de dossier en utilisant des barres obliques inverses.

Nom de domaine/Nom d'utilisateur

Entrez le nom de domaine et le nom d'utilisateur permettant d'accéder au dossier de destination des données.

»» Remarque

- Si un nom de domaine est nécessaire, entrez-le au format « nom de domaine\nom d'utilisateur ». Séparez le nom de domaine et le nom d'utilisateur en utilisant une barre oblique inverse.

- Si vous ne connaissez pas le nom de domaine ou le nom d'utilisateur, contactez l'administrateur du réseau (serveur).

Mot de passe

Entrez le mot de passe permettant d'accéder au dossier de destination des données.

»» Remarque

- Si vous ne connaissez pas le mot de passe, contactez l'administrateur du réseau (serveur).

Code PIN

Le code PIN est un code de sécurité permettant d'accéder au dossier sélectionné dans **Nom du dossier partagé dans le dossier de destination** sur le panneau de contrôle de l'imprimante.

Définissez-le pour empêcher tout accès non autorisé ou la modification des paramètres par une tierce personne.

»» Important

- Entrez au moins quatre caractères avec des lettres, chiffres et/ou symboles.
- La valeur par défaut (0000) est définie. Si vous n'indiquez pas de code PIN, supprimez « 0000 ».
- Lorsque vous définissez le code PIN, veillez à le noter pour pouvoir vous y reporter ultérieurement. Il vous faudra en effet le saisir dans divers cas, notamment lors de la définition du dossier comme dossier de destination pour les fax reçus et les données numérisées à partir du panneau de contrôle de l'imprimante.
- Si vous avez oublié le code PIN, supprimez le dossier de **Liste des paramètres du dossier de destination**, puis ajoutez-le de nouveau.
- Lorsque vous modifiez le dossier de destination, entrez le code PIN que vous avez défini au moment de l'ajout du dossier.

Test de connexion

Cliquez sur cette option pour vérifier la connexion au dossier dans lequel enregistrer les données.

»» Important

- Vérifiez ce qui suit avant d'exécuter **Test de connexion**.
 - L'imprimante est sous tension
 - L'imprimante et l'ordinateur sont connectés au réseau
 - L'imprimante n'est utilisée par aucun autre logiciel ou utilisateur
 - Aucune erreur n'est affichée sur le panneau de contrôle de l'imprimante

OK

Cliquez pour confirmer l'ajout et les modifications.

»» Important

- Si vous n'avez pas cliqué sur **Test de connexion**, l'utilitaire vérifie automatiquement s'il peut se connecter au dossier de destination des données.

Vérifiez ce qui suit avant de cliquer sur **OK**.

- L'imprimante est sous tension
- L'imprimante et l'ordinateur sont connectés au réseau
- L'imprimante n'est utilisée par aucun autre logiciel ou utilisateur

- Aucune erreur n'est affichée sur le panneau de contrôle de l'imprimante

Instructions

Permet d'ouvrir ce guide.

Dépannage

Un écran d'authentification apparaît quand Informations imprimante est sélectionné


Lorsqu'un écran d'authentification apparaît quand **Informations imprimante** est sélectionné, vous devez entrer le nom d'utilisateur et le mot de passe. Pour plus d'informations, reportez-vous à la section Mot de passe d'administrateur.

Messages affichés dans État et Solutions

Message	Solution
Introuvable : communication avec l'imprimante impossible car le pilote d'imprimante a été affecté à la connexion.	Un pilote d'imprimante ne prenant pas en charge Quick Utility Toolbox a été affecté à la connexion. Supprimez ce pilote d'imprimante.
Introuvable : impossible d'obtenir les informations imprimante.	Vérifiez que votre imprimante est bien connectée à l'ordinateur, puis cliquez sur Annuler l'enregistrement pour supprimer l'imprimante. Ensuite, ajoutez de nouveau l'imprimante.
L'imprimante est déjà enregistrée.	La même imprimante a déjà été enregistrée. Cliquez sur Annuler l'enregistrement pour supprimer l'imprimante.
L'imprimante est déjà enregistrée avec une autre connexion.	La même imprimante est enregistrée avec plusieurs connexions. Vérifiez dans Connexion si une imprimante est enregistrée avec une connexion non utilisée, puis cliquez sur Annuler l'enregistrement pour la supprimer.
La connexion de l'imprimante a été modifiée. Vérifiez l'état de la connexion.	Une autre imprimante est connectée à la connexion enregistrée. Cliquez sur Annuler l'enregistrement pour supprimer l'imprimante, puis ajoutez à nouveau l'imprimante.

Vérification de la version - Quick Utility Toolbox -

Vous pouvez vérifier la version de Quick Utility Toolbox en suivant les étapes ci-dessous.

1. Démarrez Quick Utility Toolbox.
2. Cliquez avec le bouton droit de la souris sur  (Quick Utility Toolbox) dans la zone de notifications du Bureau, puis cliquez sur **À propos de** dans le menu qui s'affiche.

Les informations relatives à la version apparaissent.

