



Online handleiding

Handleiding voor Quick Utility Toolbox

Inhoud

Deze online handleiding gebruiken.	3
Handelsmerken en licenties.	4
Zoektips.	12
Algemene opmerkingen (Quick Utility Toolbox).	14
De mogelijkheden van Quick Utility Toolbox.	15
Software starten vanuit Quick Utility Toolbox.	16
Hoofdscherm (MB series / iB series).	18
Hoofdscherm (PRO series).	20
Dialogvenster Printerbeheer.	24
Dock-pictogram.	27
Instellingen voor doelmap.	28
De bestemming instellen.	29
Venster Folder Setting Utility.	35
Dialogvenster Doelmap toevoegen/Doelmap bewerken.	37
Problemen oplossen.	40
De versie controleren - Quick Utility Toolbox -.	41

Deze online handleiding gebruiken

- [Symbolen in dit document](#)
- [Gebruikers van aanraakgevoelige apparaten \(Windows\)](#)

Symbolen in dit document

Waarschuwing

Instructies die u moet volgen om te voorkomen dat er als gevolg van een onjuiste bediening van het apparaat gevaarlijke situaties ontstaan die mogelijk tot ernstig lichamelijk letsel of zelfs de dood kunnen leiden. Deze instructies zijn essentieel voor een veilige werking van het apparaat.

Let op

Instructies die u moet volgen om lichamelijk letsel of materiële schade als gevolg van een onjuiste bediening van het apparaat te voorkomen. Deze instructies zijn essentieel voor een veilige werking van het apparaat.

Belangrijk

Instructies met belangrijke informatie. Lees deze instructies om schade en letsel of een onjuist gebruik van het product te voorkomen.

Opmerking

Instructies inclusief opmerkingen bij handelingen en extra toelichtingen.

Basisbeginselen

Instructies betreffende de basishandelingen van uw product.

Opmerking

- De pictogrammen hangen af van uw product.

Gebruikers van aanraakgevoelige apparaten (Windows)

Voor handelingen via aanraking vervangt u 'klikken met de rechtermuisknop' in dit document door de handeling die is ingesteld in het besturingssysteem. Als de handeling voor uw besturingssysteem bijvoorbeeld is ingesteld op 'aanraken en vasthouden', vervangt u 'klikken met de rechtermuisknop' door 'aanraken en vasthouden'.

Handelsmerken en licenties

- Microsoft is een gedeponeerd handelsmerk van Microsoft Corporation.
- Windows is een handelsmerk of gedeponeerd handelsmerk van Microsoft Corporation in de Verenigde Staten en/of andere landen.
- Windows Vista is een handelsmerk of gedeponeerd handelsmerk van Microsoft Corporation in de Verenigde Staten en/of andere landen.
- Internet Explorer is een handelsmerk of gedeponeerd handelsmerk van Microsoft Corporation in de Verenigde Staten en/of andere landen.
- Mac, Mac OS, AirPort, Safari, Bonjour, iPad, iPhone en iPod touch zijn handelsmerken van Apple Inc., geregistreerd in de V.S. en andere landen. App Store, AirPrint en het AirPrint logo zijn handelsmerken van Apple Inc.
- IOS is een handelsmerk of gedeponeerd handelsmerk van Cisco in de Verenigde Staten en/of andere landen, en wordt gebruikt onder licentie.
- Google Cloud Print, Google Chrome, Chrome OS, Chromebook, Android, Google Play en Picasa zijn gedeponeerde handelsmerken of handelsmerken van Google Inc.
- Adobe, Flash, Photoshop, Photoshop Elements, Lightroom, Adobe RGB en Adobe RGB (1998) zijn gedeponeerde handelsmerken of handelsmerken van Adobe Systems Incorporated in de Verenigde Staten en/of andere landen.
- Bluetooth is een handelsmerk van Bluetooth SIG, Inc., V.S. en gebruiksrecht van dit product is verleend aan Canon Inc.

►► Opmerking

- De officiële naam van Windows Vista is Microsoft Windows Vista-besturingssysteem.

Copyright (c) 2003-2004, Apple Computer, Inc. All rights reserved.

Redistribution and use in source and binary forms, with or without modification, are permitted provided that the following conditions are met:

1. Redistributions of source code must retain the above copyright notice, this list of conditions and the following disclaimer.
2. Redistributions in binary form must reproduce the above copyright notice, this list of conditions and the following disclaimer in the documentation and/or other materials provided with the distribution.
3. Neither the name of Apple Computer, Inc. ("Apple") nor the names of its contributors may be used to endorse or promote products derived from this software without specific prior written permission.

THIS SOFTWARE IS PROVIDED BY APPLE AND ITS CONTRIBUTORS "AS IS" AND ANY EXPRESS OR IMPLIED WARRANTIES, INCLUDING, BUT NOT LIMITED TO, THE IMPLIED WARRANTIES OF MERCHANTABILITY AND FITNESS FOR A PARTICULAR PURPOSE ARE DISCLAIMED. IN NO EVENT SHALL APPLE OR ITS CONTRIBUTORS BE LIABLE FOR ANY DIRECT, INDIRECT, INCIDENTAL, SPECIAL, EXEMPLARY, OR CONSEQUENTIAL DAMAGES (INCLUDING, BUT NOT LIMITED TO, PROCUREMENT OF SUBSTITUTE GOODS OR SERVICES; LOSS OF USE, DATA, OR PROFITS; OR BUSINESS INTERRUPTION) HOWEVER CAUSED AND ON ANY THEORY OF LIABILITY, WHETHER IN CONTRACT, STRICT LIABILITY, OR TORT INCLUDING NEGLIGENCE OR OTHERWISE) ARISING IN ANY WAY OUT OF THE USE OF THIS SOFTWARE, EVEN IF ADVISED OF THE POSSIBILITY OF SUCH DAMAGE.

Apache License

TERMS AND CONDITIONS FOR USE, REPRODUCTION, AND DISTRIBUTION

1. Definitions.

"License" shall mean the terms and conditions for use, reproduction, and distribution as defined by Sections 1 through 9 of this document.

"Licensor" shall mean the copyright owner or entity authorized by the copyright owner that is granting the License.

"Legal Entity" shall mean the union of the acting entity and all other entities that control, are controlled by, or are under common control with that entity. For the purposes of this definition, "control" means (i) the power, direct or indirect, to cause the direction or management of such entity, whether by contract or otherwise, or (ii) ownership of fifty percent (50%) or more of the outstanding shares, or (iii) beneficial ownership of such entity.

"You" (or "Your") shall mean an individual or Legal Entity exercising permissions granted by this License.

"Source" form shall mean the preferred form for making modifications, including but not limited to software source code, documentation source, and configuration files.

"Object" form shall mean any form resulting from mechanical transformation or translation of a Source form, including but not limited to compiled object code, generated documentation, and conversions to other media types.

"Work" shall mean the work of authorship, whether in Source or Object form, made available under the License, as indicated by a copyright notice that is included in or attached to the work (an example is provided in the Appendix below).

"Derivative Works" shall mean any work, whether in Source or Object form, that is based on (or derived from) the Work and for which the editorial revisions, annotations, elaborations, or other modifications represent, as a whole, an original work of authorship. For the purposes of this License, Derivative Works shall not include works that remain separable from, or merely link (or bind by name) to the interfaces of, the Work and Derivative Works thereof.

"Contribution" shall mean any work of authorship, including the original version of the Work and any modifications or additions to that Work or Derivative Works thereof, that is intentionally submitted to Licensor for inclusion in the Work by the copyright owner or by an individual or Legal Entity authorized to submit on behalf of the copyright owner. For the purposes of this definition, "submitted" means any form of electronic, verbal, or written communication sent to the Licensor or its representatives, including but not limited to communication on electronic mailing lists, source code control systems, and issue tracking systems that are managed by, or on behalf of, the Licensor for the purpose of discussing and improving the Work, but excluding communication that is conspicuously marked or otherwise designated in writing by the copyright owner as "Not a Contribution."

"Contributor" shall mean Licensor and any individual or Legal Entity on behalf of whom a Contribution has been received by Licensor and subsequently incorporated within the Work.

2. Grant of Copyright License. Subject to the terms and conditions of this License, each Contributor hereby grants to You a perpetual, worldwide, non-exclusive, no-charge, royalty-free, irrevocable copyright license to reproduce, prepare Derivative Works of, publicly display, publicly perform, sublicense, and distribute the Work and such Derivative Works in Source or Object form.

3. Grant of Patent License. Subject to the terms and conditions of this License, each Contributor hereby grants to You a perpetual, worldwide, non-exclusive, no-charge, royalty-free, irrevocable (except as stated in this section) patent license to make, have made, use, offer to sell, sell, import, and otherwise transfer the Work, where such license applies only to those patent claims licensable by such Contributor that are necessarily infringed by their Contribution(s) alone or by combination of their Contribution(s) with the Work to which such Contribution(s) was submitted. If You institute patent litigation against any entity (including a cross-claim or counterclaim in a lawsuit) alleging that the Work or a Contribution incorporated within the Work constitutes direct or contributory patent infringement, then any patent licenses granted to You under this License for that Work shall terminate as of the date such litigation is filed.

4. Redistribution. You may reproduce and distribute copies of the Work or Derivative Works thereof in any medium, with or without modifications, and in Source or Object form, provided that You meet the following conditions:

1. You must give any other recipients of the Work or Derivative Works a copy of this License; and
2. You must cause any modified files to carry prominent notices stating that You changed the files; and
3. You must retain, in the Source form of any Derivative Works that You distribute, all copyright, patent, trademark, and attribution notices from the Source form of the Work, excluding those notices that do not pertain to any part of the Derivative Works; and
4. If the Work includes a "NOTICE" text file as part of its distribution, then any Derivative Works that You distribute must include a readable copy of the attribution notices contained within such NOTICE file, excluding those notices that do not pertain to any part of the Derivative Works, in at least one of the following places: within a NOTICE text file distributed as part of the Derivative Works; within the Source form or documentation, if provided along with the Derivative Works; or, within a display generated by the Derivative Works, if and wherever such third-party notices normally appear. The contents of the NOTICE file are for informational purposes only and do not modify the License. You may add Your own attribution notices within Derivative Works that You distribute, alongside or as an addendum to the NOTICE text from the Work, provided that such additional attribution notices cannot be construed as modifying the License.

You may add Your own copyright statement to Your modifications and may provide additional or different license terms and conditions for use, reproduction, or distribution of Your modifications, or for any such Derivative Works as a whole, provided Your use, reproduction, and distribution of the Work otherwise complies with the conditions stated in this License.

5. Submission of Contributions. Unless You explicitly state otherwise, any Contribution intentionally submitted for inclusion in the Work by You to the Licensor shall be under the terms and conditions of this License, without any additional terms or conditions. Notwithstanding the above, nothing herein shall supersede or modify the terms of any separate license agreement you may have executed with Licensor regarding such Contributions.

6. Trademarks. This License does not grant permission to use the trade names, trademarks, service marks, or product names of the Licensor, except as required for reasonable and customary use in describing the origin of the Work and reproducing the content of the NOTICE file.

7. Disclaimer of Warranty. Unless required by applicable law or agreed to in writing, Licensor provides the Work (and each Contributor provides its Contributions) on an "AS IS" BASIS, WITHOUT WARRANTIES OR CONDITIONS OF ANY KIND, either express or implied, including, without limitation, any warranties or conditions of TITLE, NON-INFRINGEMENT, MERCHANTABILITY, or FITNESS FOR A PARTICULAR PURPOSE. You are solely responsible for determining the

appropriateness of using or redistributing the Work and assume any risks associated with Your exercise of permissions under this License.

8. Limitation of Liability. In no event and under no legal theory, whether in tort (including negligence), contract, or otherwise, unless required by applicable law (such as deliberate and grossly negligent acts) or agreed to in writing, shall any Contributor be liable to You for damages, including any direct, indirect, special, incidental, or consequential damages of any character arising as a result of this License or out of the use or inability to use the Work (including but not limited to damages for loss of goodwill, work stoppage, computer failure or malfunction, or any and all other commercial damages or losses), even if such Contributor has been advised of the possibility of such damages.
9. Accepting Warranty or Additional Liability. While redistributing the Work or Derivative Works thereof, You may choose to offer, and charge a fee for, acceptance of support, warranty, indemnity, or other liability obligations and/or rights consistent with this License. However, in accepting such obligations, You may act only on Your own behalf and on Your sole responsibility, not on behalf of any other Contributor, and only if You agree to indemnify, defend, and hold each Contributor harmless for any liability incurred by, or claims asserted against, such Contributor by reason of your accepting any such warranty or additional liability.

END OF TERMS AND CONDITIONS

---- Part 1: CMU/UCD copyright notice: (BSD like) ----

Copyright 1989, 1991, 1992 by Carnegie Mellon University

Derivative Work - 1996, 1998-2000

Copyright 1996, 1998-2000 The Regents of the University of California

All Rights Reserved

Permission to use, copy, modify and distribute this software and its documentation for any purpose and without fee is hereby granted, provided that the above copyright notice appears in all copies and that both that copyright notice and this permission notice appear in supporting documentation, and that the name of CMU and The Regents of the University of California not be used in advertising or publicity pertaining to distribution of the software without specific written permission.

CMU AND THE REGENTS OF THE UNIVERSITY OF CALIFORNIA DISCLAIM ALL WARRANTIES WITH REGARD TO THIS SOFTWARE, INCLUDING ALL IMPLIED WARRANTIES OF MERCHANTABILITY AND FITNESS. IN NO EVENT SHALL CMU OR THE REGENTS OF THE UNIVERSITY OF CALIFORNIA BE LIABLE FOR ANY SPECIAL, INDIRECT OR CONSEQUENTIAL DAMAGES OR ANY DAMAGES WHATSOEVER RESULTING FROM THE LOSS OF USE, DATA OR PROFITS, WHETHER IN AN ACTION OF CONTRACT, NEGLIGENCE OR OTHER TORTIOUS ACTION, ARISING OUT OF OR IN CONNECTION WITH THE USE OR PERFORMANCE OF THIS SOFTWARE.

---- Part 2: Networks Associates Technology, Inc copyright notice (BSD) ----

Copyright (c) 2001-2003, Networks Associates Technology, Inc

All rights reserved.

Redistribution and use in source and binary forms, with or without modification, are permitted provided that the following conditions are met:

* Redistributions of source code must retain the above copyright notice, this list of conditions and the following disclaimer.

* Redistributions in binary form must reproduce the above copyright notice, this list of conditions and the following disclaimer in the documentation and/or other materials provided with the distribution.

* Neither the name of the Networks Associates Technology, Inc nor the names of its contributors may be used to endorse or promote products derived from this software without specific prior written permission.

THIS SOFTWARE IS PROVIDED BY THE COPYRIGHT HOLDERS AND CONTRIBUTORS ``AS IS'' AND ANY EXPRESS OR IMPLIED WARRANTIES, INCLUDING, BUT NOT LIMITED TO, THE IMPLIED WARRANTIES OF MERCHANTABILITY AND FITNESS FOR A PARTICULAR PURPOSE ARE DISCLAIMED. IN NO EVENT SHALL THE COPYRIGHT HOLDERS OR CONTRIBUTORS BE LIABLE FOR ANY DIRECT, INDIRECT, INCIDENTAL, SPECIAL, EXEMPLARY, OR CONSEQUENTIAL DAMAGES (INCLUDING, BUT NOT LIMITED TO, PROCUREMENT OF SUBSTITUTE GOODS OR SERVICES; LOSS OF USE, DATA, OR PROFITS; OR BUSINESS INTERRUPTION) HOWEVER CAUSED AND ON ANY THEORY OF LIABILITY, WHETHER IN CONTRACT, STRICT LIABILITY, OR TORT (INCLUDING NEGLIGENCE OR OTHERWISE) ARISING IN ANY WAY OUT OF THE USE OF THIS SOFTWARE, EVEN IF ADVISED OF THE POSSIBILITY OF SUCH DAMAGE.

---- Part 3: Cambridge Broadband Ltd. copyright notice (BSD) ----

Portions of this code are copyright (c) 2001-2003, Cambridge Broadband Ltd.

All rights reserved.

Redistribution and use in source and binary forms, with or without modification, are permitted provided that the following conditions are met:

* Redistributions of source code must retain the above copyright notice, this list of conditions and the following disclaimer.

* Redistributions in binary form must reproduce the above copyright notice, this list of conditions and the following disclaimer in the documentation and/or other materials provided with the distribution.

* The name of Cambridge Broadband Ltd. may not be used to endorse or promote products derived from this software without specific prior written permission.

THIS SOFTWARE IS PROVIDED BY THE COPYRIGHT HOLDER ``AS IS'' AND ANY EXPRESS OR IMPLIED WARRANTIES, INCLUDING, BUT NOT LIMITED TO, THE IMPLIED WARRANTIES OF MERCHANTABILITY AND FITNESS FOR A PARTICULAR PURPOSE ARE DISCLAIMED. IN NO EVENT SHALL THE COPYRIGHT HOLDER BE LIABLE FOR ANY DIRECT, INDIRECT, INCIDENTAL, SPECIAL, EXEMPLARY, OR CONSEQUENTIAL DAMAGES (INCLUDING, BUT NOT LIMITED TO, PROCUREMENT OF SUBSTITUTE GOODS OR SERVICES; LOSS OF USE, DATA, OR PROFITS; OR BUSINESS INTERRUPTION) HOWEVER CAUSED AND ON ANY THEORY OF LIABILITY, WHETHER IN CONTRACT, STRICT LIABILITY, OR TORT (INCLUDING NEGLIGENCE OR OTHERWISE) ARISING IN ANY WAY OUT OF THE USE OF THIS SOFTWARE, EVEN IF ADVISED OF THE POSSIBILITY OF SUCH DAMAGE.

---- Part 4: Sun Microsystems, Inc. copyright notice (BSD) ----

Copyright c 2003 Sun Microsystems, Inc., 4150 Network Circle, Santa Clara, California 95054, U.S.A. All rights reserved.

Use is subject to license terms below.

This distribution may include materials developed by third parties.

Sun, Sun Microsystems, the Sun logo and Solaris are trademarks or registered trademarks of Sun Microsystems, Inc. in the U.S. and other countries.

Redistribution and use in source and binary forms, with or without modification, are permitted provided that the following conditions are met:

- * Redistributions of source code must retain the above copyright notice, this list of conditions and the following disclaimer.
- * Redistributions in binary form must reproduce the above copyright notice, this list of conditions and the following disclaimer in the documentation and/or other materials provided with the distribution.
- * Neither the name of the Sun Microsystems, Inc. nor the names of its contributors may be used to endorse or promote products derived from this software without specific prior written permission.

THIS SOFTWARE IS PROVIDED BY THE COPYRIGHT HOLDERS AND CONTRIBUTORS ``AS IS'' AND ANY EXPRESS OR IMPLIED WARRANTIES, INCLUDING, BUT NOT LIMITED TO, THE IMPLIED WARRANTIES OF MERCHANTABILITY AND FITNESS FOR A PARTICULAR PURPOSE ARE DISCLAIMED. IN NO EVENT SHALL THE COPYRIGHT HOLDERS OR CONTRIBUTORS BE LIABLE FOR ANY DIRECT, INDIRECT, INCIDENTAL, SPECIAL, EXEMPLARY, OR CONSEQUENTIAL DAMAGES (INCLUDING, BUT NOT LIMITED TO, PROCUREMENT OF SUBSTITUTE GOODS OR SERVICES; LOSS OF USE, DATA, OR PROFITS; OR BUSINESS INTERRUPTION) HOWEVER CAUSED AND ON ANY THEORY OF LIABILITY, WHETHER IN CONTRACT, STRICT LIABILITY, OR TORT (INCLUDING NEGLIGENCE OR OTHERWISE) ARISING IN ANY WAY OUT OF THE USE OF THIS SOFTWARE, EVEN IF ADVISED OF THE POSSIBILITY OF SUCH DAMAGE.

---- Part 5: Sparta, Inc copyright notice (BSD) ----

Copyright (c) 2003-2009, Sparta, Inc

All rights reserved.

Redistribution and use in source and binary forms, with or without modification, are permitted provided that the following conditions are met:

- * Redistributions of source code must retain the above copyright notice, this list of conditions and the following disclaimer.
- * Redistributions in binary form must reproduce the above copyright notice, this list of conditions and the following disclaimer in the documentation and/or other materials provided with the distribution.
- * Neither the name of Sparta, Inc nor the names of its contributors may be used to endorse or promote products derived from this software without specific prior written permission.

THIS SOFTWARE IS PROVIDED BY THE COPYRIGHT HOLDERS AND CONTRIBUTORS ``AS IS'' AND ANY EXPRESS OR IMPLIED WARRANTIES, INCLUDING, BUT NOT LIMITED TO, THE IMPLIED WARRANTIES OF MERCHANTABILITY AND FITNESS FOR A PARTICULAR PURPOSE ARE DISCLAIMED. IN NO EVENT SHALL THE COPYRIGHT HOLDERS OR CONTRIBUTORS BE LIABLE FOR ANY DIRECT, INDIRECT, INCIDENTAL, SPECIAL, EXEMPLARY, OR CONSEQUENTIAL DAMAGES (INCLUDING, BUT NOT LIMITED TO, PROCUREMENT OF SUBSTITUTE GOODS OR SERVICES; LOSS OF USE, DATA, OR PROFITS; OR BUSINESS INTERRUPTION) HOWEVER CAUSED AND ON ANY THEORY OF LIABILITY, WHETHER IN CONTRACT, STRICT LIABILITY, OR TORT (INCLUDING NEGLIGENCE OR OTHERWISE) ARISING IN ANY WAY OUT OF THE USE OF THIS SOFTWARE, EVEN IF ADVISED OF THE POSSIBILITY OF SUCH DAMAGE.

---- Part 6: Cisco/BUPTNIC copyright notice (BSD) ----

Copyright (c) 2004, Cisco, Inc and Information Network Center of Beijing University of Posts and Telecommunications.

All rights reserved.

Redistribution and use in source and binary forms, with or without modification, are permitted provided that the following conditions are met:

- * Redistributions of source code must retain the above copyright notice, this list of conditions and the following disclaimer.
- * Redistributions in binary form must reproduce the above copyright notice, this list of conditions and the following disclaimer in the documentation and/or other materials provided with the distribution.
- * Neither the name of Cisco, Inc, Beijing University of Posts and Telecommunications, nor the names of their contributors may be used to endorse or promote products derived from this software without specific prior written permission.

THIS SOFTWARE IS PROVIDED BY THE COPYRIGHT HOLDERS AND CONTRIBUTORS ``AS IS" AND ANY EXPRESS OR IMPLIED WARRANTIES, INCLUDING, BUT NOT LIMITED TO, THE IMPLIED WARRANTIES OF MERCHANTABILITY AND FITNESS FOR A PARTICULAR PURPOSE ARE DISCLAIMED. IN NO EVENT SHALL THE COPYRIGHT HOLDERS OR CONTRIBUTORS BE LIABLE FOR ANY DIRECT, INDIRECT, INCIDENTAL, SPECIAL, EXEMPLARY, OR CONSEQUENTIAL DAMAGES (INCLUDING, BUT NOT LIMITED TO, PROCUREMENT OF SUBSTITUTE GOODS OR SERVICES; LOSS OF USE, DATA, OR PROFITS; OR BUSINESS INTERRUPTION) HOWEVER CAUSED AND ON ANY THEORY OF LIABILITY, WHETHER IN CONTRACT, STRICT LIABILITY, OR TORT (INCLUDING NEGLIGENCE OR OTHERWISE) ARISING IN ANY WAY OUT OF THE USE OF THIS SOFTWARE, EVEN IF ADVISED OF THE POSSIBILITY OF SUCH DAMAGE.

---- Part 7: Fabasoft R&D Software GmbH & Co KG copyright notice (BSD) -----

Copyright (c) Fabasoft R&D Software GmbH & Co KG, 2003 oss@fabasoft.com

Author: Bernhard Penz

Redistribution and use in source and binary forms, with or without modification, are permitted provided that the following conditions are met:

- * Redistributions of source code must retain the above copyright notice, this list of conditions and the following disclaimer.
- * Redistributions in binary form must reproduce the above copyright notice, this list of conditions and the following disclaimer in the documentation and/or other materials provided with the distribution.
- * The name of Fabasoft R&D Software GmbH & Co KG or any of its subsidiaries, brand or product names may not be used to endorse or promote products derived from this software without specific prior written permission.

THIS SOFTWARE IS PROVIDED BY THE COPYRIGHT HOLDER ``AS IS" AND ANY EXPRESS OR IMPLIED WARRANTIES, INCLUDING, BUT NOT LIMITED TO, THE IMPLIED WARRANTIES OF MERCHANTABILITY AND FITNESS FOR A PARTICULAR PURPOSE ARE DISCLAIMED. IN NO EVENT SHALL THE COPYRIGHT HOLDER BE LIABLE FOR ANY DIRECT, INDIRECT, INCIDENTAL, SPECIAL, EXEMPLARY, OR CONSEQUENTIAL DAMAGES (INCLUDING, BUT NOT LIMITED TO, PROCUREMENT OF SUBSTITUTE GOODS OR SERVICES; LOSS OF USE, DATA, OR PROFITS; OR BUSINESS INTERRUPTION) HOWEVER CAUSED AND ON ANY THEORY OF LIABILITY, WHETHER IN CONTRACT, STRICT LIABILITY, OR TORT (INCLUDING NEGLIGENCE OR OTHERWISE) ARISING

IN ANY WAY OUT OF THE USE OF THIS SOFTWARE, EVEN IF ADVISED OF THE POSSIBILITY OF SUCH DAMAGE.


Het volgende is alleen van toepassing op producten die Wi-Fi ondersteunen.

(c) 2009-2013 by Jeff Mott. All rights reserved.

Redistribution and use in source and binary forms, with or without modification, are permitted provided that the following conditions are met:

- * Redistributions of source code must retain the above copyright notice, this list of conditions, and the following disclaimer.
- * Redistributions in binary form must reproduce the above copyright notice, this list of conditions, and the following disclaimer in the documentation or other materials provided with the distribution.
- * Neither the name CryptoJS nor the names of its contributors may be used to endorse or promote products derived from this software without specific prior written permission.

THIS SOFTWARE IS PROVIDED BY THE COPYRIGHT HOLDERS AND CONTRIBUTORS "AS IS," AND ANY EXPRESS OR IMPLIED WARRANTIES, INCLUDING, BUT NOT LIMITED TO, THE IMPLIED WARRANTIES OF MERCHANTABILITY AND FITNESS FOR A PARTICULAR PURPOSE, ARE DISCLAIMED. IN NO EVENT SHALL THE COPYRIGHT HOLDER OR CONTRIBUTORS BE LIABLE FOR ANY DIRECT, INDIRECT, INCIDENTAL, SPECIAL, EXEMPLARY, OR CONSEQUENTIAL DAMAGES (INCLUDING, BUT NOT LIMITED TO, PROCUREMENT OF SUBSTITUTE GOODS OR SERVICES; LOSS OF USE, DATA, OR PROFITS; OR BUSINESS INTERRUPTION) HOWEVER CAUSED AND ON ANY THEORY OF LIABILITY, WHETHER IN CONTRACT, STRICT LIABILITY, OR TORT (INCLUDING NEGLIGENCE OR OTHERWISE) ARISING IN ANY WAY OUT OF THE USE OF THIS SOFTWARE, EVEN IF ADVISED OF THE POSSIBILITY OF SUCH DAMAGE.

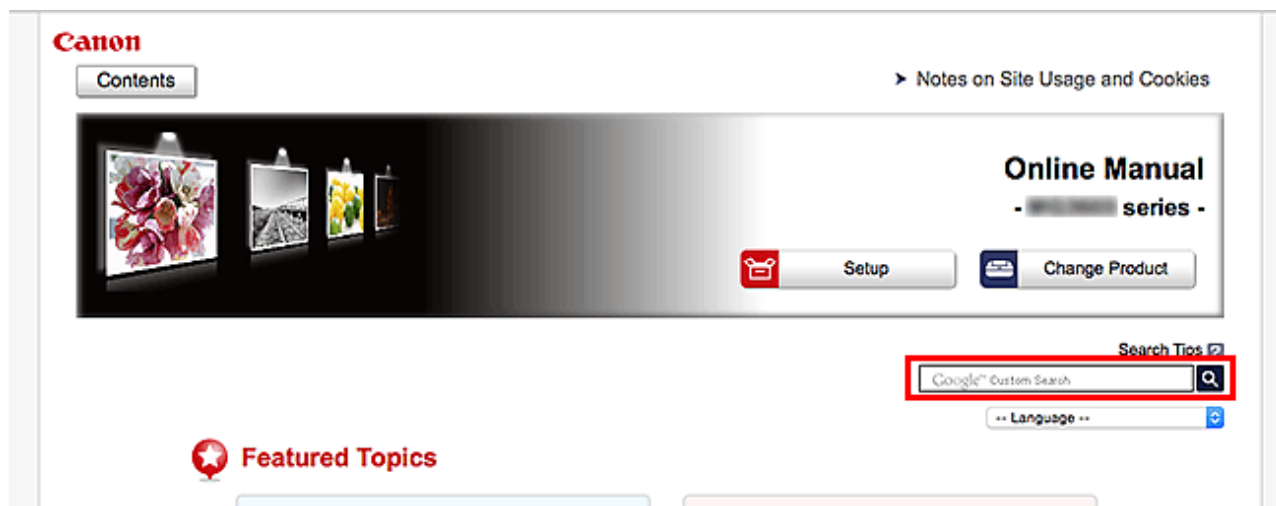
Typ trefwoorden in het zoekvenster en klik op  (Zoeken).

U kunt zoeken naar doelpagina's in deze handleiding.

Voorbeeld: '(modelnaam van uw product) papier plaatsen'

Zoektips

U kunt in het zoekvenster trefwoorden invoeren om te zoeken naar doelpagina's.



►►► Belangrijk

- Deze functie is mogelijk niet beschikbaar in sommige landen/regio's.

►►► Opmerking

- Het weergegeven scherm kan verschillen.
- Als u vanaf deze pagina zoekt zonder de modelnaam van uw product of de naam van uw toepassing in te voeren, worden alle producten doorzocht die door deze handleiding worden ondersteund.
Als u het aantal zoekresultaten wilt beperken, voegt u de modelnaam van uw product of de naam van uw toepassing toe aan de trefwoorden.

• Zoeken naar functies

Voer de modelnaam van uw product in plus een trefwoord voor de functie waarover u informatie zoekt

Voorbeeld: als u wilt weten hoe u papier moet plaatsen

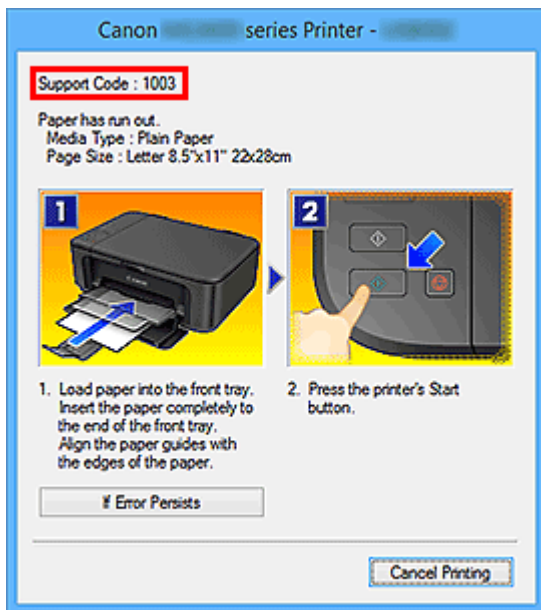
Voer in het zoekvenster '(modelnaam van uw product) papier plaatsen' in en voer een zoekopdracht uit

• Fouten oplossen

Voer de modelnaam van uw product en een ondersteuningscode in

Voorbeeld: als de volgende foutmelding verschijnt

Voer in het zoekvenster '(modelnaam van uw product) 1003' in en voer een zoekopdracht uit



»»» Opmerking

- Het weergegeven scherm hangt af van uw product.

• Zoeken naar toepassingsfuncties

Voer de naam van uw toepassing in plus een trefwoord voor de functie waarover u informatie zoekt

Voorbeeld: als u wilt weten hoe u collages kunt afdrukken met My Image Garden

Voer in het zoekvenster "My Image Garden collage" in en voer een zoekopdracht uit

• Zoeken naar referentiepagina's

Voer de naam van uw model en de titel van een referentiepagina in*

* U kunt referentiepagina's makkelijker vinden door ook de functienaam in te voeren.

Voorbeeld: als u de pagina wilt bekijken waarnaar wordt verwezen in de volgende zin van een scanprocedure

Raadpleeg voor meer informatie het tabblad Kleurinstellingen voor uw model vanuit de startpagina van de *Online handleiding*.

Voer in het zoekvenster '(modelnaam van uw product) scannen tabblad Kleurinstellingen' in en voer een zoekopdracht uit

Algemene opmerkingen (Quick Utility Toolbox)

Voor Quick Utility Toolbox gelden de volgende beperkingen. Houd hier rekening mee.

- Bekijk de Canon-website voor producten die Quick Utility Toolbox ondersteunen.
- De beschikbare functies en instellingen hangen af van uw printer en de instelling voor land/regio. Afhankelijk van de te gebruiken functie is een internetverbinding vereist. Aan de internetverbinding zijn de gebruikelijke kosten verbonden.
- In deze handleiding worden de bewerkingen beschreven aan de hand van de schermen die worden weergegeven wanneer u OS X Yosemite v10.10 gebruikt.

Informatie over het downloaden van de bijbehorende software

- Voor het gebruik van elke functie moet u de bijbehorende software installeren. Ga naar de Canon-website om de software te downloaden en te installeren.
Er is een internetverbinding vereist als u wilt downloaden. Aan de internetverbinding zijn de gebruikelijke kosten verbonden.

De mogelijkheden van Quick Utility Toolbox

Quick Utility Toolbox is een snelmenu waarmee u de functies die u wilt gebruiken gemakkelijk kunt starten. U kunt met één klik hulpprogramma's die Quick Utility Toolbox ondersteunen, starten om de printer in te stellen of te beheren of deze handleiding weergeven.

U kunt ook een netwerkmap instellen als bestemming voor afbeeldingen die zijn gescand via het bedieningspaneel van de printer en voor ontvangen faxgegevens.



Software starten vanuit Quick Utility Toolbox

Vanuit het hoofdvenster van Quick Utility Toolbox kunt u software starten of handleidingen openen.

»»» Opmerking

- Het tabblad **Beheerprogramma (Management Tool)** wordt niet weergegeven als de software niet is geïnstalleerd.



1. Klik op  (Quick Utility Toolbox) in het Dock.

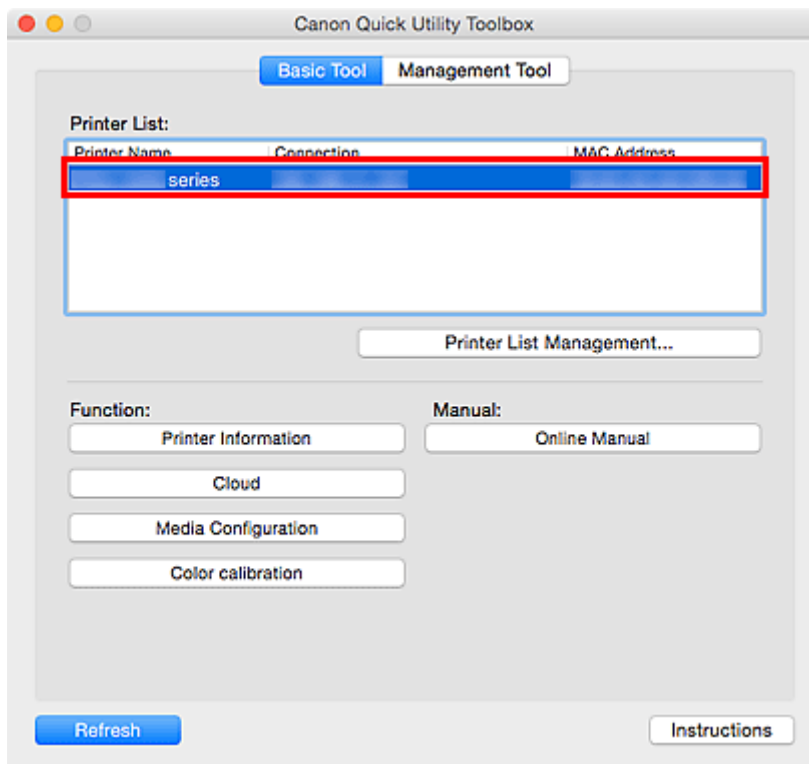
Het hoofdscherm verschijnt.

- [Hoofdscherm \(MB series / iB series\)](#)
- [Hoofdscherm \(PRO series\)](#)

»»» Opmerking

- Als het pictogram niet wordt weergegeven in het Dock, selecteert u in het menu **Ga (Go)** van de Finder **Programma's (Applications)** en dubbelklikt u op de map **Canon Utilities**, de map **Quick Utility Toolbox** en dan op het pictogram **Canon Quick Utility Toolbox**.

2. Selecteer de printer die u wilt gebruiken in de **Printerlijst (Printer List)**.

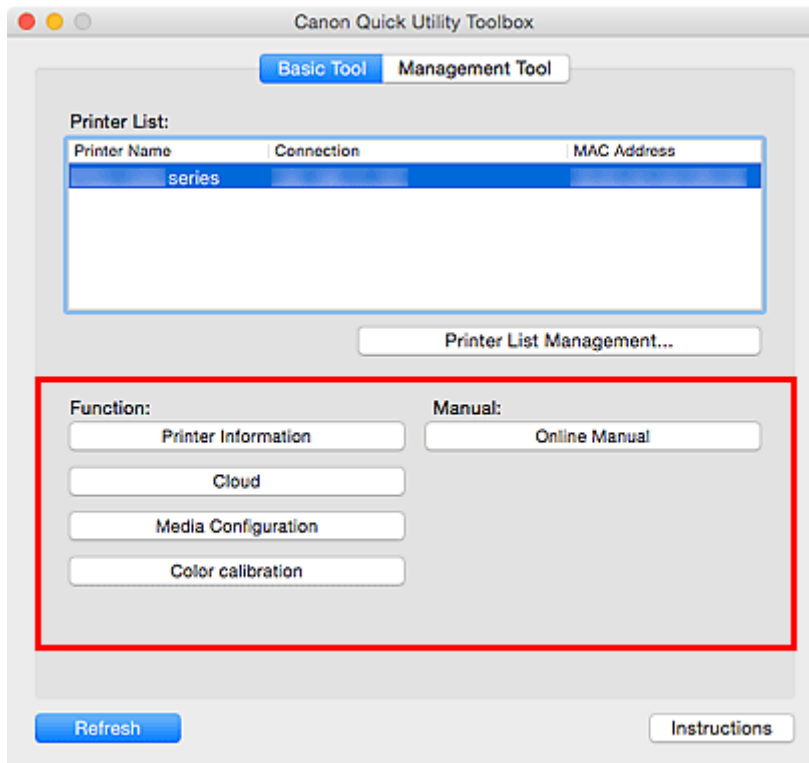


Items die overeenkomen met de geselecteerde printer worden weergegeven bij **Functie (Function)**.

»»» Opmerking

- Als de printer die u wilt gebruiken niet in de **Printerlijst (Printer List)** staat, klikt u op **Printerlijst beheren... (Printer List Management...)** en voegt u de printer toe in het weergegeven [dialogvenster Printerbeheer \(Printer Management\)](#).

3. Klik op het item dat u wilt gebruiken.



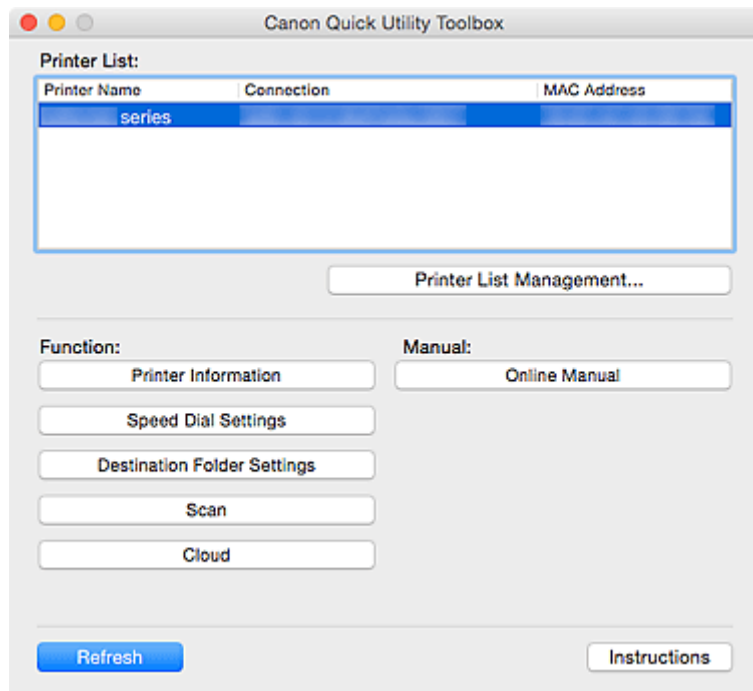
De software wordt gestart of de handleiding wordt geopend.

»»» Opmerking

- Items die bij **Functie (Function)** worden weergegeven en de beschikbare functies zijn afhankelijk van de printer die in de **Printerlijst (Printer List)** is geselecteerd.

Hoofdscherm (MB series / iB series)

Hier kunt u software starten of handleidingen openen.



Printerlijst (Printer List)

Er wordt een lijst weergegeven met de printers die compatibel zijn met Quick Utility Toolbox van alle printers die op uw computer zijn aangesloten. Printers die in **Printer toevoegen... (Add Printer...)** in het dialoogvenster **Printerbeheer (Printer Management)** zijn toegevoegd, worden ook weergegeven.

»»» Belangrijk

- Sommige functies zijn niet beschikbaar als een printer die met één computer is verbonden, wordt gedeeld in een netwerkomgeving en wordt gebruikt vanaf meerdere computers.

»»» Opmerking

- Als u een Mac OS X v10.6.8 gebruikt met een USB-verbinding, installeert u de printerdriver vanaf de website van Canon.

Printerlijst beheren... (Printer List Management...)

Klik om het [dialoogvenster Printerbeheer \(Printer Management\) weer te geven](#) om de printers die in de **Printerlijst (Printer List)** staan te beheren (toevoegen, instellen enzovoort).

Functie (Function)

Hier worden de items die door de geselecteerde printer in de **Printerlijst (Printer List)** worden ondersteund en de beschikbare functies weergegeven.

Printerinformatie (Printer Information)

Hiermee start u een webbrowser waarin u de printerinformatie kunt controleren of nuttige functies kunt uitvoeren.

»»» **Belangrijk**

- Als u deze functie wilt gebruiken, moeten de printer en de computer met een netwerk zijn verbonden.

»»» **Opmerking**

- Als er een verificatievenster wordt weergegeven, moet u de gebruikersnaam en het wachtwoord invoeren. Voor details zie Beheerderswachtwoord.
- Als u bent verbonden via IPv6 wordt de **Printerinformatie (Printer Information)** niet weergegeven. Maak verbinding via IPv4.

Instellingen voor snelkiezen (Speed Dial Settings)

Hiermee start u het hulpprogramma Snelkiezen waarmee u de fax-/telefoonnummers die u op de printer hebt geregistreerd, kunt bewerken.

Instellingen voor doelmap (Destination Folder Settings)

Hiermee start u de Folder Setting Utility waarmee u een netwerkmap kunt instellen als bestemming voor afbeeldingen die zijn gescand via het bedieningspaneel van de printer en voor ontvangen faxgegevens.

»»» **Belangrijk**

- Als u deze functie wilt gebruiken, moeten de printer en de computer met een netwerk zijn verbonden.

Scannen (Scan)

Hiermee start u IJ Scan Utility waarmee u foto's, documenten en dergelijke kunt scannen.

Cloud

Hiermee start u een webbrowser waarin Canon Inkjet Cloud Printing Center wordt weergegeven. Met de cloudfunctie van de printer kunt u toepassingen registreren/beheren of de afdrukstatus, fouten, inktstatus en dergelijke van de printer controleren vanaf een smartphone of tablet.

»»» **Opmerking**

- Items die bij **Functie (Function)** worden weergegeven en de beschikbare functies zijn afhankelijk van de printer die in de **Printerlijst (Printer List)** is geselecteerd.
- Raadpleeg de weergegeven *Online handleiding* door op **Online handleiding (Online Manual)** te klikken voor informatie over de overeenkomstige software.

Handleiding (Manual)

Online handleiding (Online Manual)

Hiermee opent u de handleiding van de geselecteerde printer in de **Printerlijst (Printer List)**.

Vernieuwen (Refresh)

Klik hierop om de weergegeven inhoud te vernieuwen.

Instructies (Instructions)

Deze handleiding openen.

Verwant onderwerp

- [Software starten vanuit Quick Utility Toolbox](#)

Hoofdscherm (PRO series)

Hier kunt u software starten of handleidingen openen.

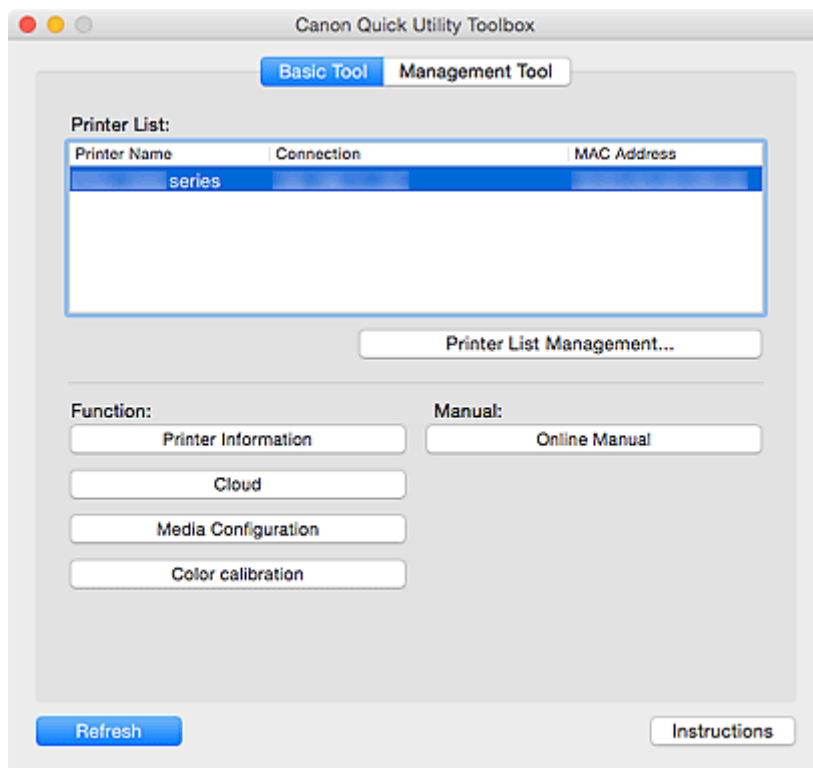
- [Tabblad Basisprogramma \(Basic Tool\)](#)
- [Tabblad Beheerprogramma \(Management Tool\)](#)

»»» Opmerking

- Als de software niet is geïnstalleerd wordt het tabblad **Beheerprogramma (Management Tool)** niet weergegeven en de inhoud van het tabblad **Basisprogramma (Basic Tool)** wordt weergegeven in het hoofdscherm.

Tabblad Basisprogramma (Basic Tool)

Hiermee start u de software of opent u de handleidingen voor de geselecteerde printer.



Printerlijst (Printer List)

Er wordt een lijst weergegeven met de printers die compatibel zijn met Quick Utility Toolbox van alle printers die op uw computer zijn aangesloten. Printers die in **Printer toevoegen... (Add Printer...)** in het dialoogvenster **Printerbeheer (Printer Management)** zijn toegevoegd, worden ook weergegeven.

»»» Belangrijk

- Sommige functies zijn niet beschikbaar als een printer die met één computer is verbonden, wordt gedeeld in een netwerkomgeving en wordt gebruikt vanaf meerdere computers.

»»» Opmerking

- Als u een Mac OS X v10.6.8 gebruikt met een USB-verbinding, installeert u de printerdriver vanaf de website van Canon.

Printerlijst beheren... (Printer List Management...)

Klik om het [dialoogvenster Printerbeheer \(Printer Management\) weer te geven](#) om de printers die in de **Printerlijst (Printer List)** staan te beheren (toevoegen, instellen enzovoort).

Functie (Function)

Hier worden de items die door de geselecteerde printer in de **Printerlijst (Printer List)** worden ondersteund en de beschikbare functies weergegeven.

Printerinformatie (Printer Information)

Hiermee start u een webbrowser waarin u de printerinformatie kunt controleren of nuttige functies kunt uitvoeren.

»»» Belangrijk

- Als u deze functie wilt gebruiken, moeten de printer en de computer met een netwerk zijn verbonden.

»»» Opmerking

- Als er een verificatievenster wordt weergegeven, moet u de gebruikersnaam en het wachtwoord invoeren. Voor details zie Beheerderswachtwoord.
- Als u bent verbonden via IPv6 wordt de **Printerinformatie (Printer Information)** niet weergegeven. Maak verbinding via IPv4.

Cloud

Hiermee start u een webbrowser waarin Canon Inkjet Cloud Printing Center wordt weergegeven. Met de cloudfunctie van de printer kunt u toepassingen registreren/beheren of de afdrukstatus, fouten, inktstatus en dergelijke van de printer controleren vanaf een smartphone of tablet.

Mediaconfiguratie (Media Configuration)

Hiermee start u de Media Configuration Tool waarmee u papierinformatie kunt toevoegen of bewerken voor de printer.

Installeer de Media Configuration Tool om deze functie te gebruiken. Download Media Configuration Tool van de Canon-website.

Kleurkalibratie (Color calibration)

Hiermee start u de Calibration Tool waarmee u de afdrukresultaten van de geselecteerde printer kunt aanpassen, zodat de juiste kleurtonen worden gebruikt.

Voor meer informatie, zie "Kleurkalibratie uitvoeren met Quick Utility Toolbox" voor uw model vanuit de Startpagina van de *Online handleiding*.

»»» Opmerking

- Items die bij **Functie (Function)** worden weergegeven en de beschikbare functies zijn afhankelijk van de printer die in de **Printerlijst (Printer List)** is geselecteerd.
- Raadpleeg de weergegeven *Online handleiding* door op **Online handleiding (Online Manual)** te klikken voor informatie over de overeenkomstige software.

Handleiding (Manual)

Online handleiding (Online Manual)

Hiermee opent u de handleiding van de geselecteerde printer in de **Printerlijst (Printer List)**.

Vernieuwen (Refresh)

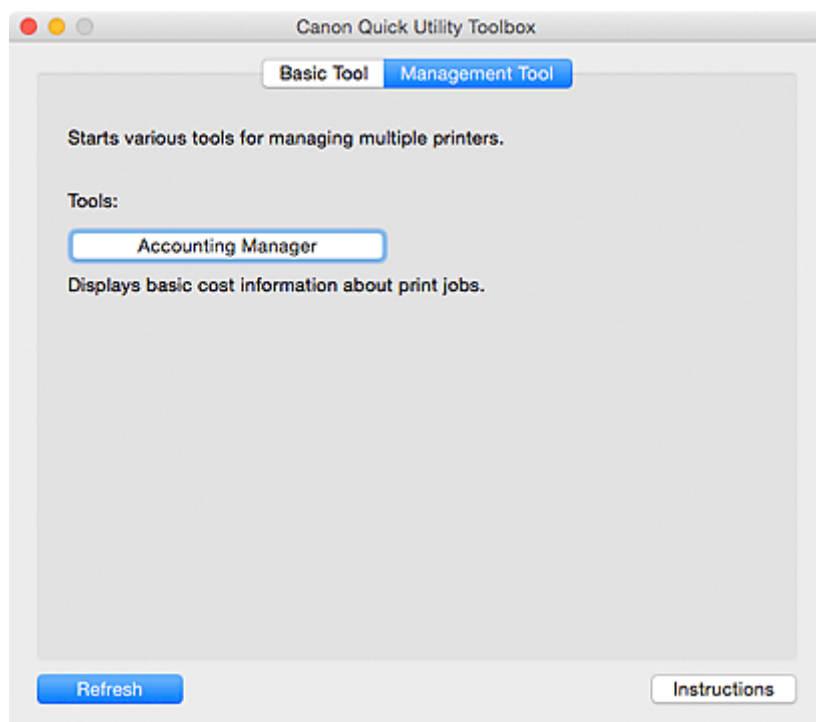
Klik hierop om de weergegeven inhoud te vernieuwen.

Instructies (Instructions)

Deze handleiding openen.

Tabblad Beheerprogramma (Management Tool)

Hiermee kunt u allerlei softwareprogramma's starten voor het beheer van verschillende printers of de bijbehorende handleidingen openen.



Extra (Tools)

Accounting Manager

Hiermee start u de Accounting Manager waarmee u de afdrukkosten van de printer per afdeling of gebruiker kunt berekenen.

Device Management Console

Hiermee start u de Device Management Console waarmee u verschillende aspecten en de kalibratiestatus van de printer kunt controleren.

Media Configuration Tool

Hiermee start u de Media Configuration Tool waarmee u papierinformatie kunt toevoegen of bewerken voor de printer.

»»» Opmerking

- Deze toepassingen moeten afzonderlijk worden geïnstalleerd als u ze wilt gebruiken.
- Zie de *Online handleiding* voor de details van de verschillende toepassingen.

Vernieuwen (Refresh)

Klik hierop als de software die u wilt gebruiken niet wordt weergegeven bij **Extra (Tools)**.

Instructies (Instructions)

Deze handleiding openen.

Verwant onderwerp

- [Software starten vanuit Quick Utility Toolbox](#)

Dialoogvenster Printerbeheer

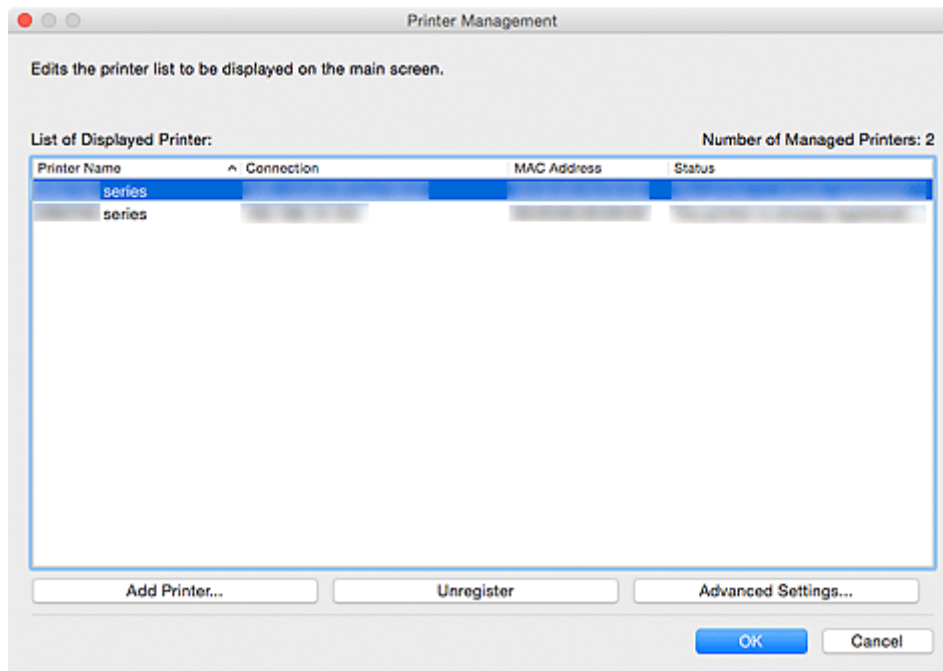
Hiermee kunt de printers in de **Printerlijst (Printer List)** in het hoofdscherm toevoegen of de weergegeven namen van de printers wijzigen.

Als u het dialoogvenster **Printerbeheer (Printer Management)** wilt weergeven, klikt u op **Printerlijst beheren... (Printer List Management...)** in het hoofdscherm.

■ [Dialoogvenster Printerbeheer \(Printer Management\)](#)

■ [Dialoogvenster Printer toevoegen \(Add Printer\)](#)

Dialoogvenster Printerbeheer (Printer Management)



Lijst met weergegeven printers (List of Displayed Printer)

Geeft een lijst met geregistreerde printers weer.

»»» Opmerking

- Voor informatie over berichten in **Status** en wat u met deze berichten moet doen, zie [Problemen oplossen](#).
- Als u een model gebruikt dat bedraad LAN ondersteunt, wordt het MAC-adres van het bedraad LAN weergegeven in het **MAC-adres (MAC Address)** zelfs als dit is verbonden via draadloos LAN.

Printer toevoegen... (Add Printer...)

Klik om het [dialoogvenster Printer toevoegen \(Add Printer\)](#) weer te geven. Zoek naar printers en selecteer de printer(s) die u wilt registreren.

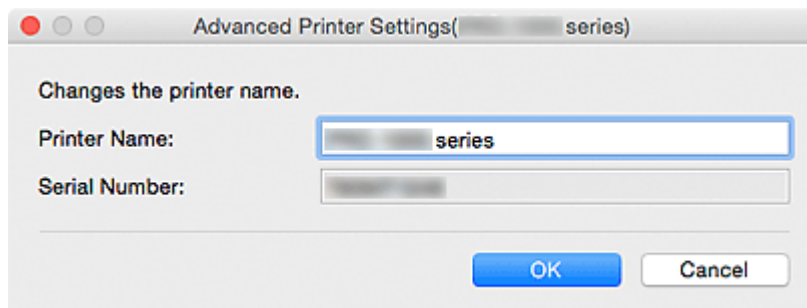
Registratie ongedaan maken (Unregister)

Annuleert de registratie van de printer die is aangegeven in de **Lijst met weergegeven printers (List of Displayed Printer)**.

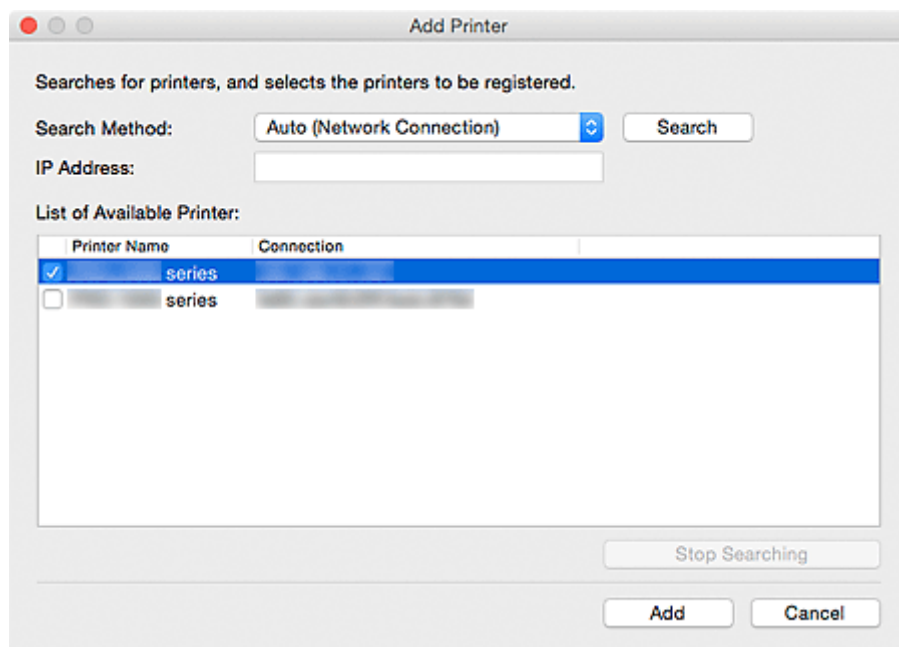
Geavanceerde instellingen... (Advanced Settings...)

Klik om het dialoogvenster **Geavanceerde printerinstellingen (Advanced Printer Settings)** weer te geven om de weergegeven naam van de printer te wijzigen of om het serienummer van de printer weer te geven.

Als u de weergegeven naam van de printer wilt wijzigen, voert u de gewenste naam in bij **Printernaam (Printer Name)** en klikt u op **OK**.



Dialoogvenster Printer toevoegen (Add Printer)



Zoekmethode (Search Method)

Selecteer een zoekmethode om naar printers te zoeken.

Selecteer **Automatisch (Netwerkverbinding) (Auto (Network Connection))**, **IPv4**, **IPv6** of **USB**.

IP-adres (IP Address)

Als **IPv4** of **IPv6** is geselecteerd als **Zoekmethode (Search Method)** voert u het IP-adres van de printer in.

Zoeken (Search)

Klik om naar printers te zoeken.

Lijst met beschikbare printers (List of Available Printer)

Geeft een lijst weer met gevonden printers.

Vink één of meer selectievakjes aan om de printer(s) te selecteren.

»»» Opmerking

- Als u **Automatisch (Netwerkverbinding) (Auto (Network Connection))** selecteert en zoekt, kunnen de IP-adressen van een printer (IPv4 en IPv6) als afzonderlijke printers in het zoekresultaat worden weergegeven. Selecteer een van deze twee printers om de printer toe te voegen.
- Als de printers die via een netwerk zijn verbonden niet worden weergegeven, moet u ervoor zorgen dat de computer waarmee u zoekt en de printer zich in hetzelfde subnet bevinden. Als ze zich niet in hetzelfde subnet bevinden, controleert u het IP-adres van de printer en voert u **IPv4** of **IPv6** in en zoekt u opnieuw.
- Als u een printer uit de MB of iB series gebruikt en u zoekt door **IPv6** op te geven, verschijnt de printer mogelijk niet in de zoekresultaten. Zoek door **Automatisch (Netwerkverbinding) (Auto (Network Connection))** of **IPv4** op te geven.

Stoppen met zoeken (Stop Searching)

Stopt het zoeken naar printers.

Toevoegen (Add)

Klik om de printer(s) toe te voegen die in de **Lijst met beschikbare printers (List of Available Printer)** zijn geselecteerd.

Dock-pictogram



Gebruik  (Quick Utility Toolbox) in het Dock om Quick Utility Toolbox volledig te gebruiken.

Klik om het hoofdscherm weer te geven.

Control-klik om een menu weer te geven voor de volgende instellingen.

Gidsbericht weergeven (Display Guide Message)

Hiermee worden berichten weergegeven of verborgen.

Als een gidsbericht wordt weergegeven, vinkt u **Geef dit bericht niet meer weer (Do not show this message again)** aan om het gidsbericht daarna te verbergen.

Instellingen voor doelmap

- **De bestemming instellen**
- **Venster Folder Setting Utility**
 - **Dialogvenster Doelmap toevoegen (Add Destination Folder)/Doelmap bewerken (Edit Destination Folder)**

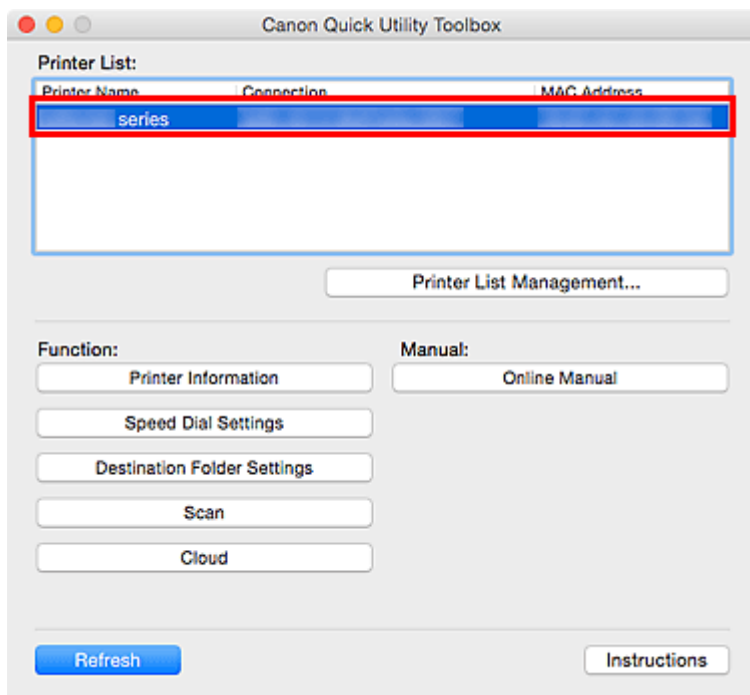
De bestemming instellen

U kunt een netwerkmap instellen als bestemming voor afbeeldingen die zijn gescand via het bedieningspaneel van de printer en voor ontvangen faxgegevens.

- [Doelmappen toevoegen](#)
- [De locatie voor automatisch opslaan van faxgegevens instellen](#)

Doelmappen toevoegen

1. Open het hoofdvenster.
2. Selecteer de printer die u wilt gebruiken in de **Printerlijst (Printer List)**.

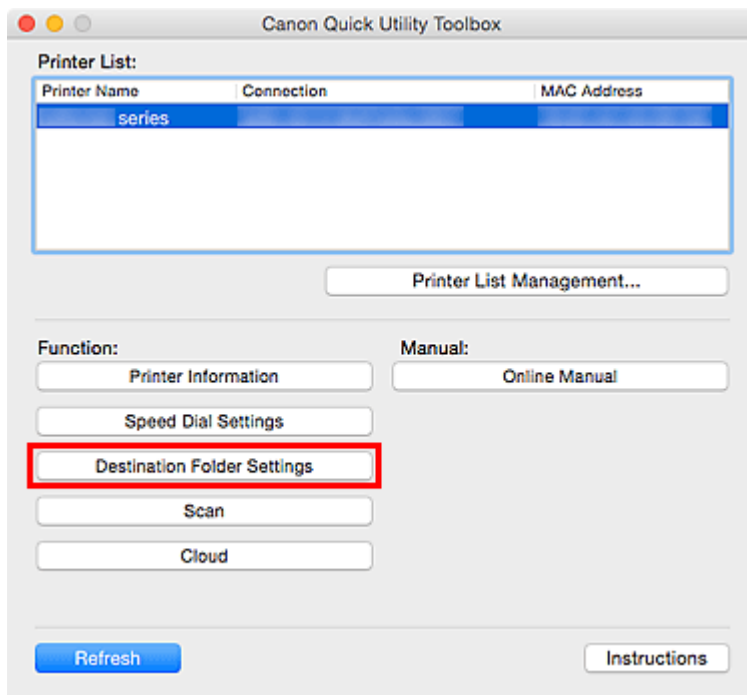


Items die overeenkomen met de geselecteerde printer worden weergegeven bij **Functie (Function)**.

▶▶▶ Opmerking

- Als uw printer niet in de **Printerlijst (Printer List)** staat, klikt u op **Printerlijst beheren... (Printer List Management...)** en voegt u de printer toe in het [dialogvenster Printerbeheer \(Printer Management\)](#).

3. Klik op **Instellingen voor doelmap (Destination Folder Settings)** bij de items die worden weergegeven onder **Functie (Function)**.

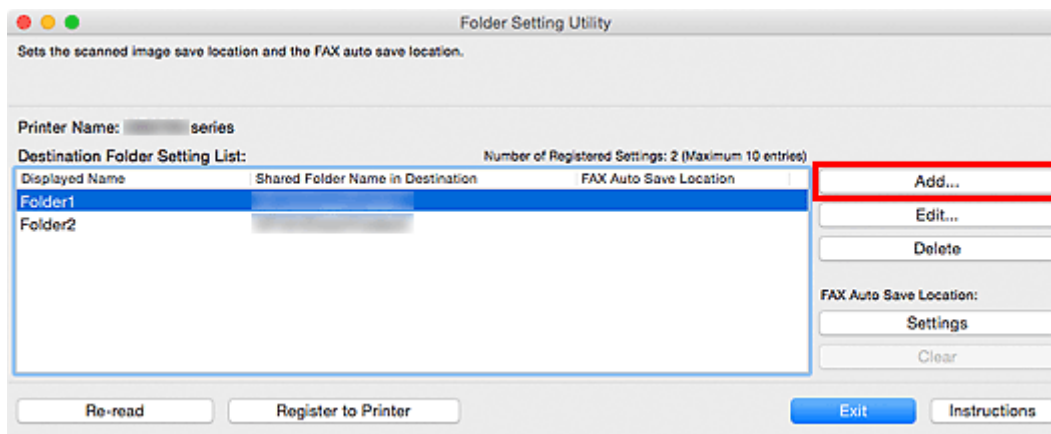


Het venster **Folder Setting Utility** wordt weergegeven.

»»» Opmerking

- Een scherm voor het invoeren van een wachtwoord kan worden weergegeven voordat het scherm **Folder Setting Utility** wordt weergegeven. Als dit scherm wordt weergegeven, voert u het beheerderswachtwoord van de printer in en klikt u vervolgens op **OK**. Neem contact op met de beheerder als u het wachtwoord niet zeker weet. Zie Beheerderswachtwoord voor het wachtwoord.

4. Klik op **Toevoegen... (Add...)**.



Het dialoogvenster **Doelmap toevoegen (Add Destination Folder)** wordt weergegeven.

5. Voer de **Weergegeven naam (Displayed Name)**, **Naam van gedeelde map in bestemming (Shared Folder Name in Destination)** en andere gegevens in.

»»» Belangrijk

- De velden **Weergegeven naam (Displayed Name)** en **Naam van gedeelde map in bestemming (Shared Folder Name in Destination)** zijn verplicht.

»»» Opmerking

- In het "[dialogvenster Doelmap toevoegen \(Add Destination Folder\)/Doelmap bewerken \(Edit Destination Folder\)](#)" vindt u informatie over wat er in elk veld moet worden ingevuld.

6. Klik op **Verbindingstest (Connection Test)**.

Controleer of u verbinding kunt maken met de opgegeven map.

»»» Belangrijk

- Controleer het volgende voordat u een **Verbindingstest (Connection Test)** uitvoert.
 - De printer is ingeschakeld
 - De printer en computer zijn verbonden met het netwerk
 - De printer wordt niet gebruikt door een andere toepassing of gebruiker
 - Er wordt geen fout weergegeven op het bedieningspaneel van de printer

7. Controleer het bericht en klik op **OK**.

8. Klik op **OK** in het dialogvenster **Doelmap toevoegen (Add Destination Folder)**.

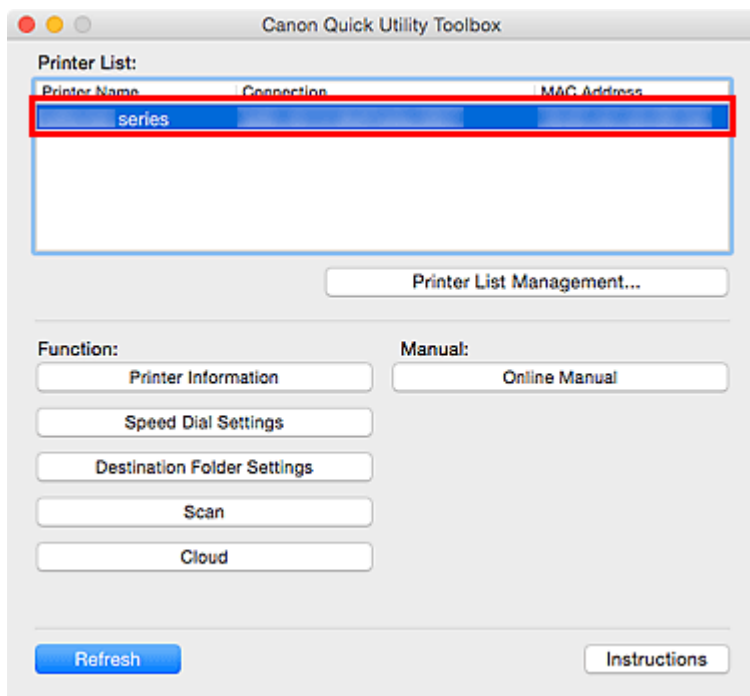
9. Klik op **Registreren in printer (Register to Printer)**.

10. Controleer het bericht en klik op **OK**.

De locatie voor automatisch opslaan van faxgegevens instellen

Stel een van de mappen die wordt weergegeven bij **Lijst met instellingen voor doelmap (Destination Folder Setting List)** in als locatie voor het automatisch opslaan van faxgegevens.

1. Open het hoofdvenster.
2. Selecteer de printer die u wilt gebruiken in de **Printerlijst (Printer List)**.

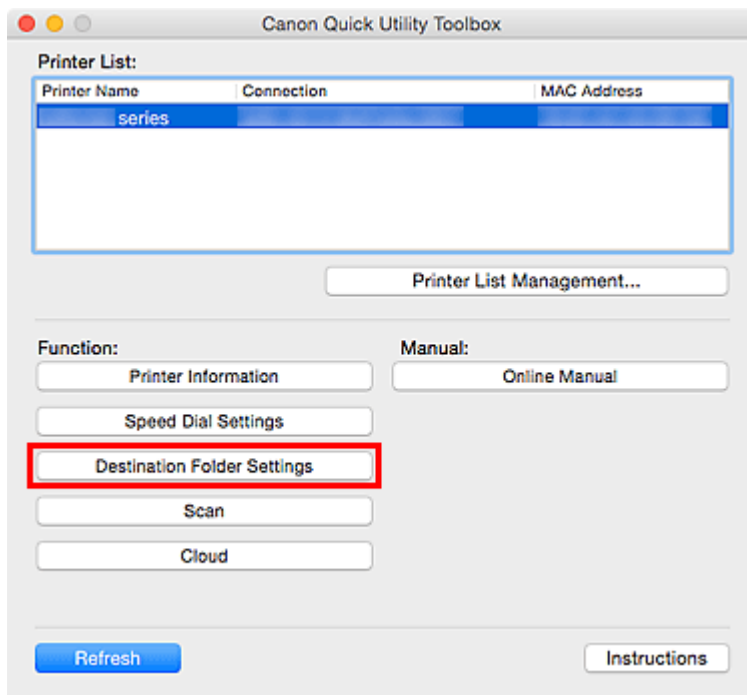


Items die overeenkomen met de geselecteerde printer worden weergegeven bij **Functie (Function)**.

►►► Opmerking

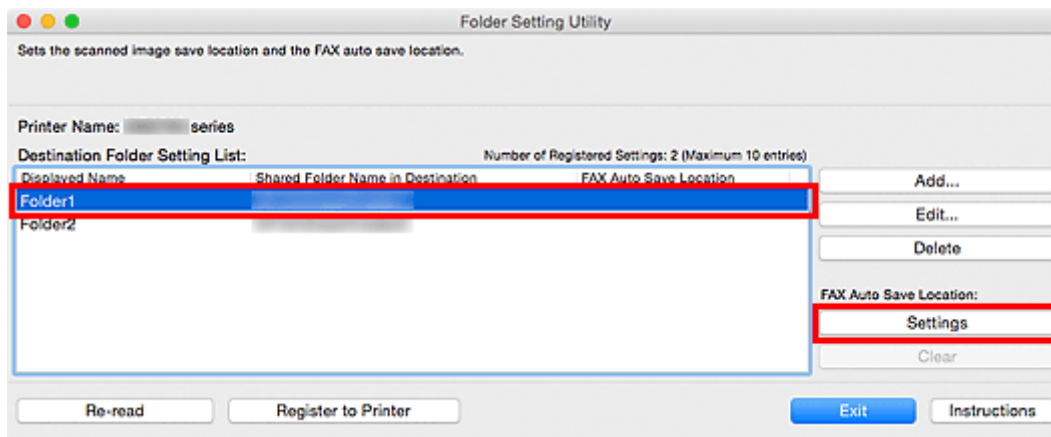
- Als uw printer niet in de **Printerlijst (Printer List)** staat, klikt u op **Printerlijst beheren... (Printer List Management...)** en voegt u de printer toe in het [dialoogvenster Printerbeheer \(Printer Management\)](#).

3. Klik op **Instellingen voor doelmap (Destination Folder Settings)** bij de items die worden weergegeven onder **Functie (Function)**.



Het venster **Folder Setting Utility** wordt weergegeven.

4. Selecteer een van de mappen die u wilt gebruiken als opslaglocatie bij **Lijst met instellingen voor doelmap (Destination Folder Setting List)** en klik daarna op **Instellingen (Settings)**.



»»» Opmerking

- Voeg een doelmap toe als er geen map in de **Lijst met instellingen voor doelmap (Destination Folder Setting List)** staat.
 - [Doelmappen toevoegen](#)
- Als een venster voor het invoeren van de pincode wordt weergegeven, geeft u de pincode op.

5. Controleer het bericht en klik op **OK**.

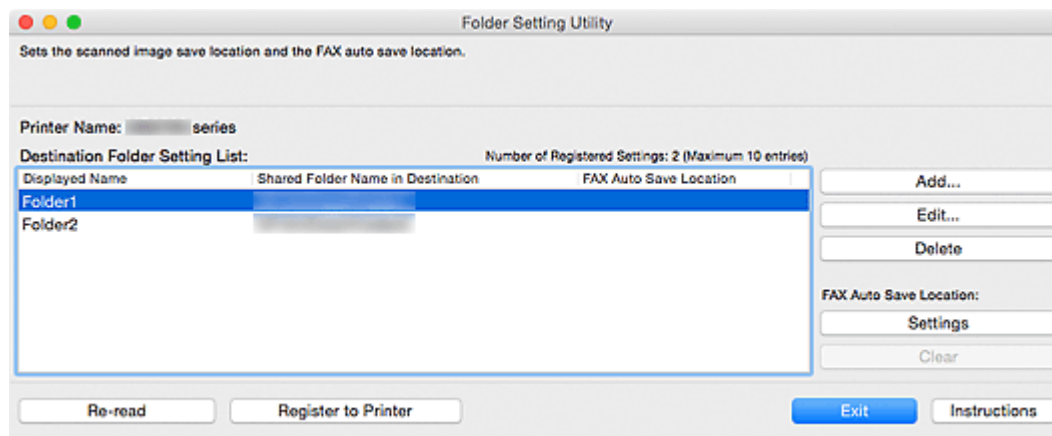
- ☑ Er staat een vinkje in het vakje **Locatie voor automatisch opgeslagen faxen (FAX Auto Save Location)** van de ingestelde map.

6. Klik op **Registreren in printer (Register to Printer)**.
7. Controleer het bericht en klik op **OK**.

Venster Folder Setting Utility

U kunt een netwerkmap instellen als bestemming voor afbeeldingen die zijn gescand via het bedieningspaneel van de printer en voor ontvangen faxgegevens.

Als u het venster **Folder Setting Utility** wilt weergeven, klikt u op **Instellingen voor doelmap (Destination Folder Settings)** in het hoofdscherm.



Printernaam (Printer Name)

Hier wordt de naam weergegeven van de printer die in het [hoofdscherm](#) is geselecteerd.

Lijst met instellingen voor doelmap (Destination Folder Setting List)

Hier wordt de lijst met doelmappen voor gegevens weergegeven.

Toevoegen... (Add...)

Klik om het [dialoogvenster Doelmap toevoegen \(Add Destination Folder\)](#) weer te geven waarin u doelmappen kunt toevoegen.

Bewerken... (Edit...)

Klik om het [dialoogvenster Doelmap bewerken \(Edit Destination Folder\)](#) weer te geven waarin u de **Weergegeven naam (Displayed Name)**, **Naam van gedeelde map in bestemming (Shared Folder Name in Destination)** en andere gegevens van de in de **Lijst met instellingen voor doelmap (Destination Folder Setting List)** opgegeven map kunt bewerken.

»»» Opmerking

- Wanneer u een map bewerkt waarvoor een pincode is ingesteld, wordt een scherm voor het invoeren van de pincode weergegeven.

Verwijderen (Delete)

Hiermee verwijder u de map die is opgegeven in **Lijst met instellingen voor doelmap (Destination Folder Setting List)**.

Loc auto opgesl fax (FAX Auto Save Location)

Instellingen (Settings)

Hiermee stelt u de map die is opgegeven in **Lijst met instellingen voor doelmap (Destination Folder Setting List)** in als locatie voor het automatisch opslaan van faxgegevens.

»»» Opmerking

- Als u een map instelt waarvoor een pincode is ingesteld, wordt een scherm voor het invoeren van de pincode weergegeven.

Wissen (Clear)

Hiermee verwijdert u de map die is opgegeven in **Lijst met instellingen voor doelmap (Destination Folder Setting List)** als locatie voor het automatisch opslaan van faxgegevens.

Opnieuw lezen (Re-read)

Hiermee worden de instellingsgegevens voor de doelmap van de printer opnieuw gelezen.

»»» Belangrijk

- Controleer het volgende voordat u op **Opnieuw lezen (Re-read)** klikt.
 - De printer is ingeschakeld
 - De printer en computer zijn verbonden met het netwerk
 - De printer wordt niet gebruikt door een andere toepassing of gebruiker
 - Er wordt geen fout weergegeven op het bedieningspaneel van de printer

Registreren in printer (Register to Printer)

Hiermee registreert u de instellingen bij de printer.

»»» Belangrijk

- Controleer het volgende voordat u op **Registreren in printer (Register to Printer)** klikt.
 - De printer is ingeschakeld
 - De printer en computer zijn verbonden met het netwerk
 - De printer wordt niet gebruikt door een andere toepassing of gebruiker
 - Er wordt geen fout weergegeven op het bedieningspaneel van de printer

Afsluiten (Exit)

Hiermee sluit u het venster **Folder Setting Utility**.

Instructies (Instructions)

Deze handleiding openen.

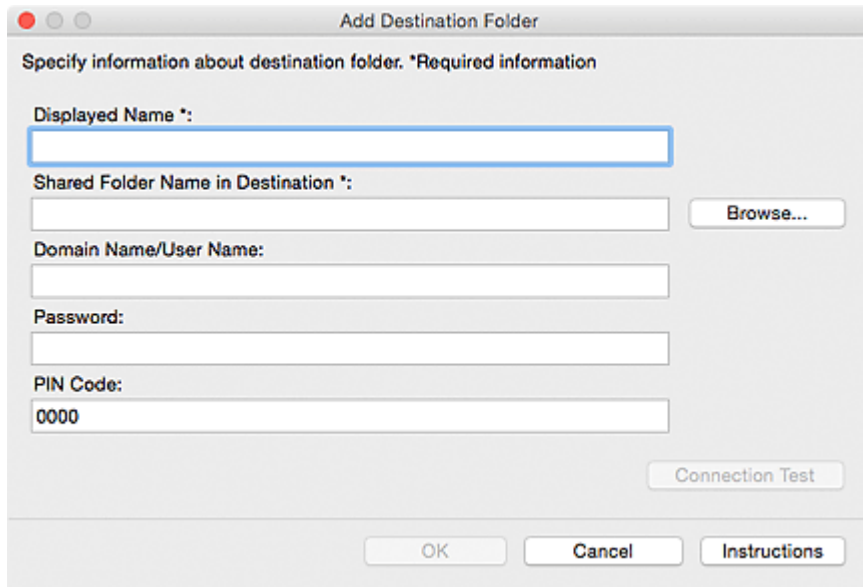
Verwant onderwerp

- [De bestemming instellen](#)

Dialogvenster Doelmap toevoegen/Doelmap bewerken

Hiermee kunt u mappen toevoegen of bewerken voor het opslaan van ontvangen faxgegevens en afbeeldingen die met het bedieningspaneel van de printer zijn gescand.

Als u het dialogvenster **Doelmap toevoegen (Add Destination Folder)** of **Doelmap bewerken (Edit Destination Folder)** wilt weergeven, klikt u op **Toevoegen... (Add...)** of **Bewerken... (Edit...)** in het venster **Folder Setting Utility**.



Weergegeven naam (Displayed Name)

Voer de naam in die u wilt weergegeven op het bedieningspaneel van de printer.

»»» Belangrijk

- **Weergegeven naam (Displayed Name)** is een vereist veld.
- Gebruik alleen tekens die kunnen worden ingevoerd met het bedieningspaneel van de printer.

Naam van gedeelde map in bestemming (Shared Folder Name in Destination)

Geef de doelmap voor gegevens op. Klik op **Bladeren... (Browse...)** en selecteer een map.

»»» Belangrijk

- **Naam van gedeelde map in bestemming (Shared Folder Name in Destination)** is een vereist veld.
- Voer een map zoals een netwerkmap op de volgende wijze in: "\\servernaam\mapnaam". Scheid de server- en mapnamen met backslashes.

Domeinnaam/gebruikersnaam (Domain Name/User Name)

Voer de domeinnaam en gebruikersnaam in waarmee u toegang krijgt tot de doelmap voor de gegevens.

»»» Opmerking

- Gebruik de indeling "domeinnaam\gebruikersnaam" als er een domeinnaam moet worden ingevuld. Scheid de domein- en gebruikersnaam met een backslash.
- Als u de domeinnaam of gebruikersnaam niet weet, neemt u contact op met de netwerk- of serverbeheerder.

Wachtwoord (Password)

Voer het wachtwoord in waarmee u toegang krijgt tot de doelmap voor de gegevens.

»»» Opmerking

- Als u het wachtwoord niet weet, neemt u contact op met de netwerk- of serverbeheerder.

Pincode (PIN Code)

Een pincode is een beveiligingscode voor de map die is geselecteerd bij **Naam van gedeelde map in bestemming (Shared Folder Name in Destination)** op het bedieningspaneel van de printer. Stel een pincode in om te voorkomen dat derden de map kunnen openen of de instellingen van de map kunnen wijzigen.

»»» Belangrijk

- Voer minstens vier tekens in en gebruik letters, cijfers en/of symbolen.
- De standaardwaarde (0000) is ingesteld. Als u geen pincode wilt instellen, verwijdert u "0000."
- Als u een pincode instelt, noteer deze dan zodat u deze later kunt terugvinden, aangezien u de pincode bijvoorbeeld moet invoeren wanneer u de map wilt instellen als doelmap voor ontvangen faxgegevens of voor gegevens die zijn gescand via het bedieningspaneel van de printer.
- Als u uw pincode bent vergeten, verwijdert u de map uit de **Lijst met instellingen voor doelmap (Destination Folder Setting List)** en voegt u deze opnieuw toe.
- Wanneer u de doelmap bewerkt, moet u de pincode invoeren die u hebt ingesteld toen u de map toevoegde.

Verbindingstest (Connection Test)

Klik om te kijken of u toegang hebt tot de map waarin u gegevens wilt opslaan.

»»» Belangrijk

- Controleer het volgende voordat u een **Verbindingstest (Connection Test)** uitvoert.
 - De printer is ingeschakeld
 - De printer en computer zijn verbonden met het netwerk
 - De printer wordt niet gebruikt door een andere toepassing of gebruiker
 - Er wordt geen fout weergegeven op het bedieningspaneel van de printer
- Als de verbindingstest mislukt, kunt u een **Naam van gedeelde map in bestemming (Shared Folder Name in Destination)** met alleen letters, cijfers en/of symbolen opgeven om verbinding te maken.

OK

Klik hierop om de toevoeging en bewerkingen toe te passen.

»»» Belangrijk

- Als er niet op **Verbindingstest (Connection Test)** wordt geklikt, controleert de utility automatisch of er verbinding kan worden gemaakt met de doelmap.

Controleer het volgende voordat u op **OK** klikt.

- De printer is ingeschakeld
- De printer en computer zijn verbonden met het netwerk
- De printer wordt niet gebruikt door een andere toepassing of gebruiker
- Er wordt geen fout weergegeven op het bedieningspaneel van de printer

Instructies (Instructions)

Deze handleiding openen.

Problemen oplossen

Er wordt een verificatievenster weergegeven nadat u **Printerinformatie (Printer Information)** hebt geselecteerd

Als er een verificatievenster wordt weergegeven nadat u **Printerinformatie (Printer Information)** hebt geselecteerd, moet u de gebruikersnaam en het wachtwoord invoeren. Voor details zie **Beheerderswachtwoord**.

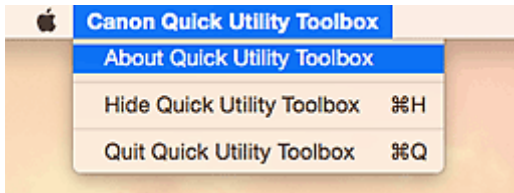
Weergegeven berichten in Status en oplossingen

Bericht	Oplossing
Niet gevonden: Het verkrijgen van printerinformatie is mislukt.	Zorg ervoor dat uw printer en de computer op de juiste manier zijn verbonden, en klik vervolgens op Registratie ongedaan maken (Unregister) om de printer te verwijderen. Voeg daarna de printer weer toe.
De printer is al geregistreerd.	Dezelfde printer is al geregistreerd. Klik op Registratie ongedaan maken (Unregister) om de printer te verwijderen.
De printer is al geregistreerd met een andere verbinding.	Dezelfde printer is geregistreerd met meerdere verbindingen. Controleer Verbinding (Connection) voor een printer die geregistreerd is met een ongebruikte verbinding, en klik vervolgens op Registratie ongedaan maken (Unregister) om de printer te verwijderen.
De printerverbinding is aangepast. Controleer de verbindingstatus.	Een andere printer is verbonden aan de geregistreerde verbinding. Klik op Registratie ongedaan maken (Unregister) om de printer te verwijderen, en voeg vervolgens de printer weer toe.

De versie controleren - Quick Utility Toolbox -

Volg de onderstaande stappen om de versie van Quick Utility Toolbox te controleren.

1. Start Quick Utility Toolbox.
2. Selecteer **Over Quick Utility Toolbox (About Quick Utility Toolbox)** in het menu **Canon Quick Utility Toolbox**.



De versiegegevens worden weergegeven.

