

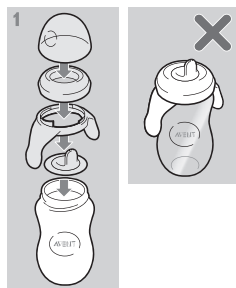
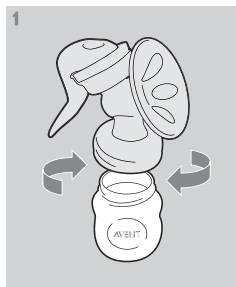
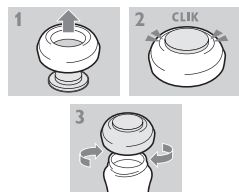
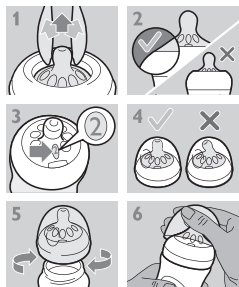
Register your product and get support at www.philips.com/welcome

在 www.philips.com/welcome 上注册您的产品并获得支持。

PHILIPS
AVENT

www.philips.com/avent
Philips Consumer Lifestyle BV
Tussendiepen 4, 9206 AD Drachten, Netherlands
Trademarks owned by the Philips Group.
©2016 Koninklijke Philips N.V. All rights reserved

商标属飞利浦集团所有。
©2016 皇家飞利浦有限公司 保留所有权利。



ENGLISH

For your child's safety and health Warning!

- Always use this product with adult supervision.
- Never use feeding teats as a soother.
- Continuous and prolonged sucking of fluids will cause tooth decay.
- Always check food temperature before feeding.
- Heating in a microwave oven may produce localised high temperatures. Take extra care when you heat up food in a microwave. Always stir heated food to ensure even heat distribution and test the temperature before serving.
- Keep all components not in use out of the reach of children.
- Do not allow child to play with small parts or walk/run while using bottles or cups.
- Do not place in a heated oven.
- Drinks other than milk and water, such as fruit juices and flavored sugary drinks are not recommended. If used, they should be well diluted and only used for limited periods.
- Do not use abrasive cleaning agents or anti-bacterial cleaners. Do not place components directly on surfaces that have been cleaned with anti-bacterial cleaners.
- Expressed breast milk can be stored in sterilized Philips Avent bottles/containers in the refrigerator for up to 48 hours (not in the door) or in the freezer for up to 3 months. Never refreeze breast milk or add fresh breast milk to already frozen milk.
- Plastic material properties may be affected by sterilizing and high temperatures. This can affect the fit of the cap.
- Always check the temperature of the food before you feed your baby.
- Do not use handles with glass bottles.
- Throw away any part at the first signs of damage or weakness.
- Do not alter the product or parts of it in any way. This may result in unsafe functioning of the product.

Teat

- Inspect before each use and pull the feeding teat in all directions. Throw away at the first signs of damage or weakness.
- For hygiene reasons, we recommend replacing teats after 3 months.
- Keep teats in a dry, covered container.
- Do not leave a feeding teat in direct sunlight or heat, or leave in disinfectant.

Before first use

- Before first use, disassemble all parts, clean and sterilise the product.
- Clean to ensure hygiene by washing and rinsing all parts thoroughly.
- Sterilise by using a Philips Avent sterilizer or boil all parts for 5 minutes. This is to ensure hygiene.
- During sterilising with boiling water, prevent the bottle or other parts from touching the side of the pan. This can cause irreversible product deformation or damage that Philips cannot be held liable for.
- Inspect the feeding teat before use and pull the feeding teat in all directions. Do not use damaged products.

Cleaning

- After every use, take all items apart, wash in warm soapy water and rinse thoroughly. Make sure that you wash your hands thoroughly and that the surfaces are clean before contact with sterilised components.
- Excessive concentration of detergents may eventually cause plastic components to crack. Should this occur, replace immediately.
- Dishwasher safe - food colorings may discolor components.
- Do not leave a feeding teat in direct sunlight or heat, or leave in disinfectant (sterilising solution) for longer than recommended, as this may weaken the teat.
- Clean all parts before each use.
- Inspect the bottle and feeding teat before each use and pull the feeding teat in all directions. Throw away at the first signs of damage or weakness of any part.

FSC

4213.354.3847.3



www.philips.com

Assembly

When you assemble the bottle, make sure you place the cap vertically onto the bottle so that the teat sits upright (see image for more details). To remove the cap, place your hand over the cap and your thumb in the dimple of the cap. The teat is easier to assemble if you wriggle it upwards instead of pulling it up in a straight line. Make sure you pull the teat through until its lower part is even with the screw ring.

Maintenance

- Before each use, inspect all items. Pull the feeding teat in all directions.
- Throw away any part at the first signs of damage or weakness.
- For hygiene reasons, we recommend replacing teats after 3 months.
- Keep teats in a dry, covered container.
- When not in use, do not leave in sunlight or heat, or leave in disinfectant (sterilising solution) for longer than recommended, as this may weaken the teat. Do not place in a heated oven.

Glass natural bottle

Glass bottles may break. Do not use metal inside the bottle to stir contents or for cleaning. This can damage the glass on the inside of the bottle. Before each use, inspect bottles for sharp edges or glass fragments inside. Do not use bottles if there are any cracks on or glass fragments in the bottle. Do not let babies drink unsupervised with this bottle. Do not use handles with glass bottles.

Choosing the right teat for your baby

The Philips Avent teats are available with different flow rates to help your baby with drinking. Over time you can change the teat accommodating the individual needs of your baby. Philips Avent teats are clearly numbered on the side to indicate flow rate (see image). Make sure you use a teat with the correct flow rate when you feed your baby. Use a lower flow rate if your baby chokes, is leaking milk or has trouble adjusting to the drinking speed. Use a higher flow rate if your baby falls asleep during feeding, gets frustrated or when feeding takes a very long time.

These Philips Avent teats can be used on the Natural Philips Avent feeding bottle and Philips Avent storage cups. Teats are available for 0m, 0m+, 1m+, 3m+, 4m+, 6m+ variable flow (I/II/III) and thick feed (Y).

(0)The teat for 0m can be used from day one. Extra soft silicone teat and it is the lowest flow rate available. Ideal for newborn and breastfed babies of all ages. The teat only has one opening for fluids and the number 0 is shown on the teat.

(1) The teat for 0m+ has an extra soft silicone teat. Ideal for newborn and breastfed babies of all ages. The teat has only one opening for fluid and the number 1 is shown on the teat.

(2) The teat for 1m+ has an extra soft silicone teat. Ideal for breastfed babies of all ages. The teat has two openings for fluid and the number 2 is shown on the teat.

(3) The teat for 3m+ has an extra soft silicone teat. For bottle fed babies at 3 months of age and up. The teat has three openings for fluid and the number 3 is shown on the teat.

(4) The teat for 4m+ has a bite resistant silicone teat. The sturdier teat is ideal for bottle fed babies at 4 months of age and up. The teat has four openings for fluid and the number 4 is shown on the teat.

(5) The teat for 6m+ has a bite resistant silicone teat. The sturdier teat is ideal for bottle fed babies at 6 months of age and up. The teat has five openings for fluid and the number 5 is shown on the teat.

(I/II/III) Variable flow: has a bite resistant silicone teat. The sturdier teat, with an adjustable flow rate to babies convenience is ideal for bottle fed babies at 3 months of age and up. The teat has one slot cut on the top for fluid and the markings I, II, III on the edges of the teat.

(Y) Thick feed: has a bite resistant silicone teat. The sturdier teat, designed for thicker feeds is ideal for bottle fed babies at 6 months of age and up. The teat has one Y cut for fluid and the symbol Y on the teat.

Note: Every baby is unique and your baby's individual needs may vary from the description of flow rates.

To buy accessories or spare parts, visit www.shop.philips.com/service or go to your Philips dealer. You can also contact the Philips

Consumer Care Centre in your country (see the worldwide guarantee leaflet for contact details).

Compatibility

- Spare teats are available separately. Make sure you use a teat with the correct flow rate when you feed your baby (see **Choosing the right teat for your baby**). To buy accessories or spare parts, visit www.shop.philips.com/service or go to your Philips dealer. You can also contact the Philips Consumer Care Centre in your country.
- When you use an Philips Avent sterilizer, please check on the website how to place the Natural bottle.
- The high quality plastic Natural bottle is compatible with most Philips Avent breast pumps, spouts, sealing discs and cup tops.
- The glass Natural bottle is compatible with Philips Avent breast pumps and sealing discs. For safety reasons, it is not recommended to use glass Natural bottles with handles, spouts and cup tops and spouts. If the bottle falls, it may break.

한국의

아이의 안전과 건강을 위한 경고!

- 본 제품은 반드시 영인의 관리 아래 사용하십시오.
- 젓꼭지를 노리개로 사용하지 마십시오.
- 아기가 장시간 계속하여 액체를 빨면 충치가 생길 수 있습니다.
- 수유나 이유 전에는 반드시 음식의 온도를 확인하십시오.
- 전자레인지로 데우면 특정 부분만 뜨거워질 수 있습니다. 전자레인지로 모유/분유를 데울 때는 각별한 주의가 필요합니다. 열이 고르게 전달될 수 있도록 데운 이유식과 우유를 저은 다음, 먹이기 전에 온도를 확인하십시오.
- 사용하지 않는 모든 부품은 어린이의 손이 닿지 않는 장소에 보관하십시오.
- 젓병이나 컵 사용 시 아기가 소형 부품을 가지고 놀거나, 걷거나 뛰지 않도록 하여 주십시오.
- 가열된 오븐에 넣지 마십시오.
- 우유와 물 외에 과일 주스, 향이 첨가된 청량음료 등은 넣지 않는 것이 좋습니다. 부득이한 경우 적당히 희석하여 단시간 동안만 사용하십시오.

- 연마성 세제 또는 박테리아 방지 세제를 사용하지 마십시오. 부품을 박테리아 방지 세제로 세척한 표면에 바로 접촉하지 마십시오.
- 유축한 모유는 소독된 필립스 아벤트 젓병이나 용기에 넣어 상온이 아닌 냉장고에서 48시간, 냉동고에서 3개월까지 보관할 수 있습니다. 모유를 다시 얼리거나, 신선한 모유를 얼린 모유에 추가하지 마십시오.
- 플라스틱 재질 제품은 고온에 소독하는 경우 변형되어 캡을 끼우는 데 영향을 줄 수 있습니다.
- 아기에게 모유를 먹이기 전에 항상 모유의 온도를 확인하십시오.
- 유리 젓병과 함께 핸들을 사용하지 마십시오. 손상되거나 약해진 부분이 하나라도 발견되면 바로 폐기하십시오.
- 제품이나 부품을 절대 개조하지 마십시오. 제품 작동이 위험해질 수 있습니다.

젓꼭지

- 매 사용 전 젓꼭지를 여러 방향으로 당겨 확인하십시오. 손상되거나 약해진 부분이 발견되면 바로 폐기하십시오.
- 위생상의 이유로 3개월 마다 젓꼭지를 교체하는 것이 좋습니다.
- 젓꼭지를 습기 없는 용기에 뚜껑을 덮어 보관하십시오.
- 젓꼭지를 직사광선이나 화기 근처에 두거나 살균 장치에 넣어 두지 마십시오.

처음 사용 전

- 처음 사용하기 전에 모든 부품을 분해해 제품을 세척 및 소독하십시오.
- 모든 부품을 깨끗이 세척하고 헹구기 위생적으로 사용하십시오.
- 필립스 아벤트 소독기를 사용하거나 모든 부품을 5분간 끓이면 위생적으로 사용할 수 있습니다.
- 끓는 물로 소독하는 동안에는 젓병이나 다른 부품들이 팬의 측면에 닿지 않도록 하십시오. 제품에 회복 불가능한 변형이나 손상을 일으킬 수 있고 필립스는 이에 대해 책임을 지지 않습니다.
- 사용 전 젓꼭지를 여러 방향으로 당겨 확인하십시오. 손상된 제품을 사용하지 마십시오.

세척

- 매 회 사용 후 모든 부품을 분해하여 따뜻한 비눗물로 세척하고 깨끗이 헹구십시오. 소독된 부품을 만지기 전에는 반드시 손을 깨끗이 씻고, 제품이 닿는 면을 깨끗하게 유지하십시오.
- 세제를 과도하게 사용하면 플라스틱 소재가 깨질 수 있습니다. 이 경우 즉시 교체하십시오. 그런 경우 즉시 교체하십시오.
- 식기 세척기로 세척 가능하지만 음식물 색상으로 인해 부품이 변색될 수 있습니다.
- 젓꼭지를 직사광선이나 화기 근처에 두지 마십시오. 또는 살균 장치(“소독제”)에 권장 시간 이상 넣어 두지 마십시오. 젓꼭지가 약해질 수 있습니다.
- 매 사용 전에 모든 부품을 매번 세척하십시오.
- 매 사용 전 젓병과 젓꼭지를 여러 방향으로 당겨 확인하십시오. 손상되거나 약해진 부분이 하나라도 발견되면 바로 폐기하십시오.

조립

젓병을 조립할 때 젓병 위에 캡을 수직으로 끼워서 젓꼭지를 똑바로 세우십시오(자세한 내용은 이미지 참조). 캡을 분리하려면 손을 캡 위에 올려서 캡의 움푹 들어간 부분에 엄지를 돌려 놓습니다. 젓꼭지를 일직선으로 당기는 것 보다 위쪽으로 흔들어서 당기는 편이 조립하기가 더 쉽습니다. 나사 링으로 젓꼭지의 하단부가 평평해 질 때까지 젓꼭지를 잡아 당기십시오.

유지관리

- 사용하기 전에 모든 부품을 확인하십시오. 젓꼭지를 여러 방향으로 당기십시오.
- 손상되거나 약해진 부분이 하나라도 발견되면 바로 폐기하십시오.
- 위생상의 이유로 3개월 마다 젓꼭지를 교체하는 것이 좋습니다.
- 젓꼭지를 습기 없는 용기에 뚜껑을 덮어 보관하십시오.
- 사용하지 않을 때는 직사광선이나 화기 근처에 두지 마십시오. 또는 살균 장치(“소독제”)에 권장 시간 이상 넣어 두지 마십시오. 젓꼭지가 약해질 수 있습니다. 가열된 오븐에 넣지 마십시오.

내츨릴 유리 젓병

유리 젓병은 깨질 수도 있습니다. 금속 물체를 넣어 내용물을 씻거나 세척하지 마십시오. 젓병 내부의 유리가 손상될 수 있습니다. 매년 사용 전에 젓병 내부에 날카로운 물체나 유리 조각이 있는지 확인하십시오. 병 안에 금이 갔거나 유리 조각이 발견된 경우 사용하지 마십시오. 아기 혼자 달게 젓병을 물리지 마십시오. **유리 젓병과 함께 핸들을 사용하지 마십시오.**

아기에게 맞는 젓꼭지 선택하기

필립스 아벤트 젓꼭지는 유량이 다양하여 아기가 유유를 편안하게 마실 수 있습니다. 시간이 지나면서 아기의 개인적인 필요에 따라 젓꼭지를 교체할 수 있습니다. 필립스 아벤트 젓꼭지는 측면에 숫자로 뚜렷하게 유량이 표시되어 있습니다(이미지 참조). 아기에게 유유를 먹일 때 유량이 아기에게 맞는 젓꼭지를 사용하십시오. 아기가 숨이 막혀하거나 유유를 흘리거나 마시는 속도에 적응하는 데 문제가 있다면 유량이 낮은 젓꼭지를 사용하십시오. 아기가 유유를 먹다가 잠이 들거나 짜증을 내거나 우유 먹이는 시간이 너무 오래 걸리면 유량이 높은 젓꼭지를 사용하십시오.

필립스 아벤트 젓꼭지는 필립스 아벤트 내츨릴 젓병과 필립스 아벤트 저장 컵에 사용할 수 있습니다. 젓꼭지의 유량은 0m, 0m+, 1m+, 3m+, 4m+, 6m+ 가변 속도(I/II/III)와 걸쭉한 이유식(Y)용이 있습니다.

(0)0m 젓꼭지는 출생 당일부터 사용할 수 있습니다. 아주 부드러운 실리콘 젓꼭지로서 유량이 가장 낮은 제품입니다. 신생아와 모유 수유 중인 모든 연령대의 아기에게 적합합니다. 이 젓꼭지는 액체 흡입구가 하나뿐이며 숫자 0이 젓꼭지에 표시되어 있습니다.

(1) 0m+ 젓꼭지는 아주 부드러운 실리콘 젓꼭지입니다. 신생아와 모유 수유 중인 모든 연령대의 아기에게 적합합니다. 이 젓꼭지는 액체 흡입구가 하나뿐이며 숫자 1이 젓꼭지에 표시되어 있습니다.

(2) 1m+ 젓꼭지는 아주 부드러운 실리콘 젓꼭지입니다. 모유 수유 중인 모든 연령대의 아기에게 적합합니다. 이 젓꼭지는 액체 흡입구가 두 개이며 숫자 2가 젓꼭지에 표시되어 있습니다.

(3) 3m+ 젓꼭지는 아주 부드러운 실리콘 젓꼭지입니다. 젓병으로 수유하는 3개월 이상의 아기용입니다. 이 젓꼭지는 액체 흡입구가 세 개이며 숫자 3이 젓꼭지에 표시되어 있습니다.

(4) 4m+ 젓꼭지는 깨물어도 찢어지지 않는 실리콘 젓꼭지입니다. 조금 더 튼튼한 젓꼭지로서 젓병으로 수유하는 4개월 이상의 아기용입니다. 이 젓꼭지는 액체 흡입구가 네 개이며 숫자 4가

젓꼭지에 표시되어 있습니다.

(5) 6m+ 젓꼭지는 깨물어도 찢어지지 않는 실리콘 젓꼭지입니다. 조금 더 튼튼한 젓꼭지로서 젓병으로 수유하는 6개월 이상의 아기용입니다. 이 젓꼭지는 액체 흡입구가 다섯 개이며 숫자 5가 젓꼭지에 표시되어 있습니다.

(I/II/III) 가변 속도: 깨물어도 찢어지지 않는 실리콘 젓꼭지입니다. 아기에게 달게 유유를 조정하는 편의 기능이 포함된 조금 더 튼튼한 젓꼭지로서 젓병으로 수유하는 3개월 이상의 아기용입니다. 이 젓꼭지는 상단에 액체용 슬롯이 있고 젓꼭지 끝부분에 I, II, III이 표시되어 있습니다.

(Y) 걸쭉한 이유식: 깨물어도 찢어지지 않는 실리콘 젓꼭지입니다. 걸쭉한 이유식을 먹일 수 있는 조금 더 튼튼한 젓꼭지로서 젓병으로 수유하는 6개월 이상의 아기용입니다. 이 젓꼭지는 Y자 모양의 액체용 컷이 있으며 Y가 젓꼭지에 표시되어 있습니다.

참고: 모든 아기는 독특한 특성이 있고 아기마다 필요가 다르기 때문에 유량을 조정해야 합니다.

액세서리 또는 예비 부품을 구입하려면 www.shop.philips.com/service를 방문하거나 필립스 대리점에 문의하십시오. 또한 해당 국가의 필립스 고객 상담실은 문의하셔도 됩니다(연락처 정보는 제품 보증서 참조).

호환성

- 여분 젓꼭지는 별도로 사용할 수 있습니다. 아기 (보기, **아기에게 맞는 젓꼭지 선택하기**) 수유 시 올바른 유량의 젓꼭지를 사용하고 있는지 확인하십시오. 액세서리 또는 예비 부품을 구입하려면 www.shop.philips.com/service를 방문하거나 필립스 대리점에 문의하십시오. 또한 필립스 고객 상담실이나 필립스 서비스 센터에 문의하십시오.
- 필립스 아벤트 소독기를 사용하는 경우 웹사이트에서 내츨릴 젓병을 올바르게 놓는 방법을 확인하십시오.
- 고품질 플라스틱 내츨릴 젓병은 대부분의 필립스 아벤트 유축기, 스파우트, 밀봉 디스크 및 컵 덮개와 함께 사용할 수 있습니다.
- 내츨릴 유리 젓병은 필립스 아벤트 유축기 및 밀봉 디스크와 함께 사용할 수 있습니다. 안전한 사용을 위해 내츨릴 유리 젓병을 손잡이, 스파우트, 컵 덮개 및 스파우트와 함께 사용하지 않는 것이 좋습니다. 젓병을 덜어뜨리면 깨질 수 있습니다.

제조업체 부어기증 - 본 제품의 제조번호는 4811 5311, 6811, 9311로 표기될 수 있습니다. (1) 4년일 경우 - 앞의 두 자리는 연도, 뒤의 두 자리는 생산된 주를 의미합니다. 예) 0332 → 2003년 32번째 주에 생산 (2) 5년일 경우 - 앞의 두 자리는 연도, 뒤의 두 자리는 생산된 주를, 마지막 자리는 생산일 요일을 의미합니다.예) 0633 → 2006년 6번째 주의 수요일 생산 (3) 6년일 경우 - 앞의 두 자리는 연도, 뒤의 두 자리는 월을, 마지막 두 자리는 일을 의미합니다. 예) 061125 → 2006년 6월 11일 25일 생산 (4) 9년일 경우 - 앞의 한 자리는 제조국, 다음 두 자리는 연도, 다음 세 자리는 생산된 주를, 다음 한 자리는 공장의 생산라인을, 마지막 3자리는 그 주에 생산된 제품의 일련번호를 의미합니다. 예) 1607402001 → 네덜란드에서 2007년 40번째 주에 2번 생산라인에서 첫 번째 생산 (5) 기타제조번호 에 대한 문의사항은 (02)709-1200으로 연락하십시오.
--

简体中文

为了儿童的的安全和健康警告!

- 务必在成人的监督下使用本产品。
- 请勿将奶嘴用作安抚奶嘴。
- 长时间持续吮吸奶嘴将导致产生蛀牙。
- 喂食前请务必检查食物的温度。
- 在微波炉中加热可能会导致产生局部高温。在微波炉中加热食物时应格外小心。始终搅拌均匀加热的食物，以确保热量均匀分布并在喂食之前测量温度。
- 将所有不用的部件放置在儿童无法接触到的地方。
- 切勿让宝宝玩耍小零件，或让宝宝在行走或奔跑时使用奶瓶或杯子。
- 切勿放入烤箱中。
- 建议不要在奶瓶内装入奶或水以外的液体食物，例如果汁和带有味道的含糖饮料。如果确实要使用，请先充分稀释这类液体，并尽量缩短使用时间。
- 切勿使用腐蚀性清洁剂或抗菌清洁剂。切勿将组件直接放在使用抗菌清洁剂清洁过的物体表面。
- 已消毒的飞利浦新安怡奶瓶/容器中存储的母乳最多可在冰箱内存放 48 小时（不包括放在冰箱门上），或在冷冻室内最多可存放 3 个月。切勿再次冷冻乳汁或在已经过冷冻的乳汁内添加新鲜的乳汁。
- 消毒和高温可能会影响塑料材质属性。这可能会影响瓶盖的贴合度。
- 哺喂宝宝前请务必检查食物的温度。
- 切勿将把手与玻璃奶瓶配合使用。
- 若部件有任何明显破损或缺陷，请立即丢弃。
- 请勿以任何方式改动产品或其中的部件。这可能导致不安全的产品使用。

奶嘴

- 每次使用之前，朝各个方向拉扯奶嘴进行检查。若有明显破损或缺陷，请立即丢弃。
- 出于卫生考虑，建议您每 3 个月更换一次奶嘴。
- 将奶嘴储存在干燥和封闭的容器内。
- 请勿将奶嘴置于阳光直射处或热源附近，或置于消毒剂中。

首次使用之前

- 首次使用之前，请拆下所有部件、清洁并消毒产品。
- 通过彻底洗涤和冲洗所有部件来进行清洁以确保卫生。
- 使用飞利浦新安怡消毒锅或在沸水中煮 5 分钟，对所有部件进行消毒。这样可以保证卫生。
- 在用沸水消毒期间，防止奶瓶或其他部件接触平底锅的侧面。这可能会导致不可逆的产品变形或损坏，对此飞利浦概不负责。
- 使用之前，朝各个方向拉扯奶嘴进行检查。切勿使用已经损坏的产品。

清洁

- 每次使用完后，取下所有部件，在温暖的肥皂水中彻底洗净并冲洗。在接触消毒组件之前，确保彻底清洗您的双手并确保表面干净。
- 高浓度洗涤剂可导致塑料部件破裂。如出现破裂，请立即更换新部件。
- 可用洗碗机清洗 - 食物的颜色可能会使组件变色。
- 请勿将奶嘴置于阳光直射处或热源附近，置于消毒剂（“消毒溶液”）中的时间也不要超过建议时间，否则可能会降低奶嘴的效用。
- 请在每次使用前清洁所有部件。
- 每次使用之前，朝各个方向拉扯奶嘴来检查奶瓶和奶嘴。若部件有任何明显破损或缺陷，请立即丢弃。

组装

组装奶瓶时，确保将瓶盖垂直置于瓶上，以使奶嘴竖直放置（更多详情请见图片）。要取下瓶盖，请将手放在瓶盖上方，拇指放入瓶盖的凹状护罩内。如果向上扭动奶嘴（而不是沿直线上提），组装起来就会非常容易。确保将奶嘴提拉至其下半部分与螺旋盖齐平。

维护

- 每次使用前，应检查所有部件。朝各个方向提拉奶嘴。
- 若部件有任何明显破损或缺陷，请立即丢弃。

- 出于卫生考虑，建议您每 3 个月更换一次奶嘴。
- 将奶嘴储存在干燥和封闭的容器内。
- 不使用时，请勿将其置于阳光直射处或热源附近，置于消毒剂（“消毒溶液”）中的时间也不要超过建议时间，否则可能会降低奶嘴的效用。切勿置于发热炉具内。

自然系列玻璃奶瓶

玻璃奶瓶可能会破裂。切勿使用金属物在奶瓶内搅拌或进行清洗。否则会损坏奶瓶内侧的玻璃。每次使用前，请检查奶瓶内是否存在锋利的边缘或有清晰的玻璃碎片。如果瓶身有任何破裂或瓶内有玻璃碎片，请不要使用。不要让宝宝在无人监督的情况下使用该奶瓶。切勿将把手与玻璃奶瓶配合使用。

为宝宝选择适合的奶嘴

飞利浦新安怡奶嘴提供有不同的流量选择，可方便您的宝宝饮用。建议在一段时间后更换奶嘴以满足宝宝的个人需要。飞利浦新安怡奶嘴侧面有清晰的数字显示流量（参见图片）。哺喂宝宝时，请确保使用正确流量的奶嘴。如果宝宝呛住、漏奶或无法调节吮吸速度，请使用较小的流量。如果宝宝在哺喂期间睡着、发脾气或哺喂时间过长，请使用较大的流量。

这些飞利浦新安怡奶嘴可用在自然系列飞利浦新安怡奶瓶和飞利浦新安怡存储杯中。奶嘴提供有 0m, 0m+, 1m+, 3m+, 6m+ 等规格，可满足不同流量 (I/II/III) 和稠度 (Y) 的喂食需要。

(0) 出生第一天起可以使用 0m 的奶嘴。它配备超软硅胶奶嘴，可提供最小的流量，是新生儿以及各个年龄的母乳喂养宝宝的理想之选。该奶嘴只有一个液体出口，奶嘴上显示数字 0。

(1) 0m+ 的奶嘴配备一个亲柔型超软硅胶奶嘴。是新生儿以及各个年龄的母乳喂养宝宝的理想之选。该奶嘴只有一个液体出口，奶嘴上显示数字 1。

(2) 1m+ 的奶嘴配备一个亲柔型超软硅胶奶嘴。它是各个年龄的母乳喂养宝宝的理想之选。该奶嘴有两个液体出口，奶嘴上显示数字 2。

(3) 3m+ 的奶嘴配备一个亲柔型超软硅胶奶嘴。用于 3 个月及以上奶瓶喂养的宝宝。该奶嘴有三个液体出口，奶嘴上显示数字 3。

(4) 6m+ 的奶嘴配备一个质柔型防扁塌耐咬硅胶奶嘴。这种奶嘴较为结实，是 6 个月及以上的奶瓶喂养宝宝的理想之选。该奶嘴有五个液体出口，奶嘴上显示数字 4。

(I/II/III) 可调速：配备一个质柔型防扁塌耐咬硅胶奶嘴。这种奶嘴较为结实，可以调节适合宝宝的流量，是 3 个月及以上的奶瓶喂养宝宝的理想之选。该奶嘴顶部有一个液体出口，且奶嘴边缘带有标记 I、II、III。

(Y) 浓稠液体： 配备一个耐咬硅胶奶嘴。这种奶嘴较为结实，专为较稠的食物设计，是 6 个月及以下的奶瓶喂养宝宝的理想之选。该奶嘴有一个 Y 型液体出口，奶嘴上有个符号 Y。

注意： 每个宝宝都是不一样的，您的宝宝的个人需要可能会与流量描述有所不同。

要购买附件或备件，请访问 www.shop.philips.com/service 或联系您的飞利浦经销商。您还可以联系您在国家/地区的飞利浦客户服务中心（请参阅全球保养卡了解详细联系信息）。

兼容性

- 备用奶嘴可单独出售。母乳喂养 (请参见 [为宝宝选择适合的奶嘴](#)) 时，请确保使用正确流量的奶嘴。要购买附件或备件，请访问 www.shop.philips.com/service 或联系您的飞利浦经销商。您还可以与所在国家/地区的飞利浦客户服务中心联系。
- 在使用飞利浦新安怡消毒锅时，请查看相应网站，了解如何放置自然系列奶瓶。
- 高品质的自然系列 PP 奶瓶兼容大多数飞利浦新安怡吸乳器、软嘴、密封垫和杯盖。
- 自然系列奶瓶兼容飞利浦新安怡吸乳器和密封垫。出于安全原因，建议不要使用带把手、软嘴和杯盖以及滤网的自然系列的玻璃奶瓶。如果发生跌落，可能会损坏奶瓶。

繁體中文

為了孩童安全與健康警告！

- 本产品必须在成人监督下使用。
- 请勿将喂奶奶嘴作为安抚奶嘴使用。
- 持续且长时间的吮吸液体会导致蛀牙。
- 喂奶之前，请务必检查食物温度。
- 在微波炉中加热可能导致局部温度过高。使用微波炉加热食品时请特别小心。请务必充分搅拌加热后的食物与饮品，确保热度均匀分布，并在进食前检查温度。
- 请将所有不用的组件放置在孩童无法拿取的地方。
- 请勿让孩童把玩小型零件，或边走边跑时使用奶瓶或杯子。
- 请勿放入热锅中。
- 不建议喂奶乳汁或水以外的饮料，如果汁与加味含糖的饮料。如需喂奶这些饮料，请务必妥善稀释并偶爾為之。
- 请勿使用磨蚀性或抗菌清潔劑。切勿將零组件直接放在抗菌清潔劑清洗過的表面上。

- 擠出的母乳存放於消毒過的飛利浦 AVENT 聚丙稀奶瓶/容器中，冷藏至多可保存 48 小時（切勿放在切邊，或放在冷凍庫可保存長達 3 個月。切勿將退冰後的母乳重新冷凍，也不要將新鮮的母乳加入已冷凍的母乳中。
- 塑膠材質特性可能受到消毒和高溫的影響。因此可能影響蓋子密合度。
- 餵哺寶前，請務必檢查食物的溫度。
- 請勿搭配握柄使用玻璃瓶。
- 若有任何損壞或變質的現象，請立即丟棄。
- 請勿以任何方式改造產品或產品零件。否則可能導致產品功能不安全。

奶嘴

- 每次使用奶嘴前請仔細檢查，並將奶嘴往各個方向輕拉。若有損壞或變質的現象，請立即丟棄。
- 建議您每隔 3 個月更換奶嘴，以確保衛生。
- 將奶嘴存放在乾燥的加蓋容器中。
- 請勿將喂奶奶嘴直接曝曬在陽光下或高溫處，或長時間置於消毒劑中。

第一次使用前

- 第一次使用前，請拆下所有零件，加以徹底清洗並消毒。
- 請徹底清潔並沖洗所有零件，以確保衛生安全。
- 請使用飛利浦 AVENT 蒸氣殺菌器，消毒所有零件，或將零件放入滾水中煮 5 分鐘，以確保衛生安全。
- 以滾水殺菌時，請避免奶瓶或其他零件直接接觸平底鍋內壁。這可能造成無法回復的變形或損壞，飛利浦概不負責。
- 使用前請仔細檢查奶嘴，並將奶嘴往各個方向輕拉。請勿使用已經損壞的產品。

清潔

- 每次使用之後，請將所有零件全部拆下，用溫肥皂水清洗並且徹底沖洗乾淨。在接觸殺菌過的零件之前，確定已先徹底洗手，確保雙手表面是乾淨的。
- 濃度過高的清潔劑最終可能造成塑膠零件龜裂。萬一發生這種情況，請馬上予以更換。
- 可用洗碗機清洗一食物上的顏色可能會讓零件變色。
- 請勿將防脹氣奶嘴直接曝曬在陽光下或高溫處，或置於消毒劑（「殺菌溶液」）中超過建議時間，以避免奶嘴脆弱變質。
- 每次使用前，請清潔所有零件。
- 每次使用前，請仔細檢查奶瓶和奶嘴，並將奶嘴往各個方向輕拉。若有任何損壞或變質的現象，請立即丟棄該部分。

組裝

組裝奶瓶時，務必垂直蓋上蓋子，如此奶嘴才會直立（請參閱圖片以獲得更詳細資訊）。如欲取下蓋子，請將手放到蓋子上，然後將拇指放到蓋子的凹槽處。組裝奶嘴時，輕輕向上扭動奶嘴，比較容易裝好，請不要筆直地將其向上拉。另外，請確定奶嘴底部與旋緊環確實貼平。

維護

- 每次使用前請檢查所有用品。請防脹氣奶嘴往各個方向輕拉。
- 若有任何損壞或變質的現象，請立即丟棄。
- 建議您每隔 3 個月更換奶嘴，以確保衛生。
- 將奶嘴存放在乾燥的加蓋容器中。
- 未使用時，請勿將喂奶奶嘴直接曝曬在陽光下或高溫處，或置於消毒劑（「殺菌溶液」）中超過建議時間，以避免奶嘴脆弱變質。請勿放入熱鍋中。

玻璃製自然奶瓶

玻璃奶瓶有破裂的疑慮。請勿將金屬工具伸入其中攪拌盛裝物或清潔。如此可能損及奶瓶內壁的玻璃。每次使用前，請檢查奶瓶是否有銳利邊緣或內部有無玻璃碎片。若奶瓶上有任何裂痕或瓶內有玻璃碎片，請勿使用。請勿讓寶寶在無人監督的狀況下以奶瓶吸食。請勿搭配握柄使用玻璃瓶。

為您的寶寶選擇正確的奶嘴

Philips Avent 奶嘴有不同的流速選擇，協助您哺育寶寶。隨著寶寶慢慢長大，您可更換不同的奶嘴以滿足寶寶需求。Philips Avent 提供不同流速的奶嘴（請參閱附圖）。幫助您使用正確流量的奶嘴哺育寶寶。若您的寶寶會嘔到、漏奶或無法適應流速，請選擇較低流量的產品。若您的寶寶在哺育期間睡著、心浮氣躁或哺育時間很長，請選擇較高流量的產品。

Philips Avent 奶嘴適用於飛利浦 AVENT 自然系列奶瓶和飛利浦 AVENT 儲存杯。奶嘴有 0m、0m+、1m+、3m+、4m+、6m+ 及可變流量 (M/II/III) 以及 thick feed (Y) 可供選購。

(0) 0m 奶嘴第一天就可以使用。超軟矽膠奶嘴，同時也是最低流量的產品。適合剛出生的寶寶以及所有年齡的哺乳中嬰兒。奶嘴只有一個開口，在奶嘴上會有數字 0 的標示。

(1) 0m+ 奶嘴為超軟矽膠奶嘴。適合剛出生的寶寶以及所有年齡的哺乳中嬰兒。奶嘴只有一個開口，在奶嘴上會有數字 1 的標示。

(2) 1m+ 奶嘴為超軟矽膠奶嘴。適合所有年齡的哺乳中嬰兒。奶嘴有兩個開口，在奶嘴上會有數字 2 的標示。

(3) 3m+ 奶嘴為超軟矽膠奶嘴。適用於 3 個月大或以上的哺乳中寶寶。奶嘴有三個開口，在奶嘴上會有數字 3 的標示。

(4) 4m+ 奶嘴為耐咬的矽膠奶嘴。這個耐用的奶嘴適用於 4 個月大或以上的哺乳中寶寶。奶嘴有四個開口，在奶嘴上會有數字 4 的標示。

(5) 6m+ 奶嘴為耐咬的矽膠奶嘴。這個耐用的奶嘴適用於 6 個月大或以上的哺乳中寶寶。奶嘴有五個開口，在奶嘴上會有數字 5 的標示。

(M/II/III) 可變流量：為耐咬的矽膠奶嘴。屬耐用型奶嘴，可以視寶寶的需求調整流量，適用於 3 個月或以上的哺乳中寶寶。奶嘴頂端具有一個導引口，並在奶嘴旁邊標示 I、II、III。

(Y) Thick feed (增量哺育)：為耐咬的矽膠奶嘴。這個耐用的奶嘴專為 thicker feeds 所設計，適用於 6 個月大或以上的哺乳中寶寶。奶嘴只有一個 Y 字型開口，在奶嘴上會有 Y 的標示。

注意： 每一位寶寶都是獨特的，您寶寶的需求未必符合上述的流量規格。

若要購買配件或備用零件，請造訪 www.shop.philips.com/service，或洽詢您的飛利浦經銷商。您也可以聯絡您所在國家/地區的飛利浦客戶服務中心（請詳細聯絡資料請參閱全球保證書）。

兼容性

- 備用奶嘴可另外選購。餵哺寶寶 (見 [為您的寶寶選擇正確的奶嘴](#)) 時，請確實使用正確流量的奶嘴。若要購買配件或備用零件，請造訪 www.shop.philips.com/service，或洽詢您的飛利浦經銷商。您也可以聯絡您所在國家/地區的飛利浦客戶服務中心。
- 若您使用飛利浦 AVENT 消毒鍋，請查看網站，了解如何放置自然系列奶瓶。
- 高品質的自然系列塑膠奶瓶相容於大多數飛利浦 AVENT 吸乳器、流量嘴、密封蓋和杯蓋。
- 自然系列玻璃奶瓶相容於飛利浦 AVENT 吸乳器和密封蓋。為了安全起見，不建議您搭配握柄、流量嘴及附流量嘴的杯蓋，使用自然系列玻璃奶瓶。若奶瓶掉落，可能會破裂。

<p>PHILIPS AVENT</p> <p>產品：飛利浦新安怡安心自然全玻璃奶嘴4oz/120毫升 (奶嘴0月) 80F671/13 產品：飛利浦新安怡安心自然全玻璃奶嘴8oz/240毫升 (奶嘴1月) 80F673/13</p> <p>主要材料：耐熱玻璃、聚丙烯、硅胶 耐熱溫度：瓶身:180°C, 其餘部份:110°C 執行標準：GB19779-2006, GB17762-1999, GB9808-1988, GB4860.2-1994</p> <p>檢驗：合格 產地：法國 生产日期：請見產品包裝</p>
<p>生產厂：法國 S.O. S. 玻璃瓶公司 法國北海岸—拉真特-克雷瓦-歐巴伊，艾奧利斯大衛 總機：80880</p>
<p>經銷單位：飛利浦（中國）投資有限公司 上海市天目路218號1402-1405 全國顧客服務熱線：4008 800 008</p>