

SAMSUNG

Téléviseur à rétroéclairage LED

Manuel d'installation



Merci d'avoir acheté ce produit Samsung.
Afin de bénéficier d'un service plus complet,
veuillez enregistrer votre produit à l'adresse
www.samsung.com/register

Modèle _____ Numéro de série _____

Les figures et illustrations contenues dans ce mode d'emploi sont fournies pour référence uniquement. Elles peuvent différer de l'aspect réel du produit. La conception et les spécifications du produit sont susceptibles d'être modifiées sans préavis.

Instructions

Ce téléviseur propose des fonctionnalités interactives via un boîtier set-back box (SBB/STB) connecté au téléviseur et d'autres téléviseurs sur un système contrôlé par ordinateur pour les hôtels et autres lieux d'accueil.

Interactif : à sa première mise sous tension, le téléviseur envoie une commande pour identifier le SBB/STB. En cas d'identification, il passe en mode EN LIGNE et le contrôle passe entièrement par le SBB/STB.

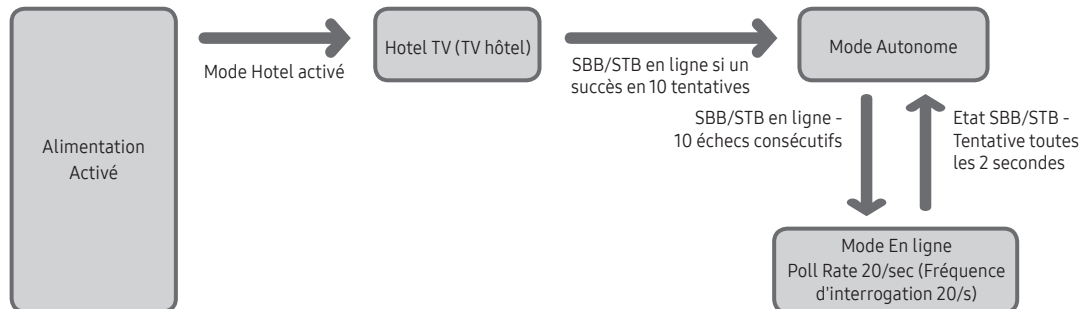
En mode EN LIGNE, le téléviseur ne reçoit plus les commandes infrarouges (Samsung Remote) et fonctionne selon le protocole d'interface.

Autonome : si le SBB/STB n'est pas identifié, le téléviseur passe en mode AUTONOME avec un fonctionnement restreint.

Modes de fonctionnement

Si ce téléviseur (en mode Hotel) fonctionne avec un SBB/STB, il s'agit d'un des deux états suivants :

- EN LIGNE ou AUTONOME. En mode AUTONOME, le téléviseur fonctionne comme un téléviseur d'hôtel, mais sans communication active. Cela évite que les invités ne déconnectent le SBB/STB pour détourner le système.



Pour régler les informations des modes Autonome ou Interactif, reportez-vous aux pages 19-24 (Réglage des données de l'option Hotel : mode Autonome et mode Interactif).

- Certaines opérations peuvent être limitées pour éviter que les clients ne « détournent » le système du téléviseur.
- Absence de menu principal (Mode Interactif) ou de menu des chaînes, menu principal Plug & Play (mode Autonome)
- Limitation du volume et verrouillage ou déverrouillage des touches du panneau

Avertissement d'image fixe

Évitez d'afficher sur l'écran des images fixes (telles que des photos au format JPEG) ou des éléments d'images fixes (tels que des logos de programmes TV, un format d'image 4:3 ou panoramique, des bandeaux d'actualités ou d'informations boursières au bas de l'écran, etc.). L'affichage permanent d'images fixes risque, en effet, d'entraîner une usure irrégulière du phosphore d'écran, ce qui peut entraîner une dégradation de la qualité d'image. Pour atténuer les risques, suivez scrupuleusement les recommandations suivantes :

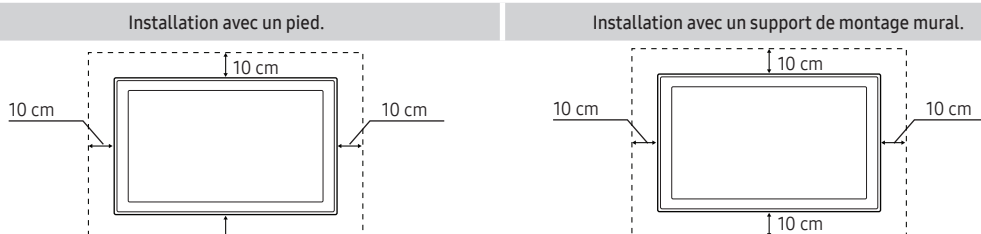
- Évitez d'afficher longtemps la même chaîne de télévision.
- Essayez toujours d'afficher l'image en plein écran ; pour obtenir une correspondance optimale, utilisez le menu de format d'image du téléviseur.
- Réduisez les valeurs de luminosité et de contraste sur le minimum requis pour obtenir la qualité d'image souhaitée. L'utilisation de valeurs trop élevées risque d'accélérer le processus de brûlure.
- Utilisez fréquemment toutes les fonctions du téléviseur conçues pour réduire le phénomène de rémanence et la brûlure d'écran. Pour plus d'informations à ce sujet, consultez la section appropriée du mode d'emploi.

Sécurisation de l'espace d'installation

Maintenez les distances requises entre le produit et les autres objets (par exemple, les murs) afin de garantir une ventilation adaptée.

Le non-respect de ces distances peut provoquer un incendie ou un problème au produit en raison d'une augmentation de la température interne de celui-ci.

- Lors de l'utilisation d'un pied ou d'un support mural, utilisez uniquement les pièces fournies par Samsung Electronics.
 - L'utilisation de pièces fournies par un autre fabricant peut occasionner un problème au niveau du produit ou la chute de celui-ci, ce qui pourrait vous blesser.
- L'aspect peut varier en fonction du produit.



Contenu

• Accessoires.....	4
• Installation du support du téléviseur LED.....	5
• Présentation du panneau de branchement.....	7
• Réceptions prises en charge pour les signaux d'entrée UHD.....	8
• Résolution de l'affichage.....	9
• Utilisation du contrôleur du téléviseur (touche de l'écran).....	11
• Présentation de la télécommande.....	12
• Samsung Smart Control.....	14
• Connexion du téléviseur au SBB.....	17
• Connexion à un logement COMMON INTERFACE (logement pour votre carte permettant de regarder la télévision).....	18
• Réglage des données de l'option Hotel.....	19
• Installation du support mural.....	63
• Fixation du téléviseur au mur.....	64
• Verrou antivol Kensington.....	64
• Spécifications.....	65
• Dimensions.....	66
• Licence.....	68

Accessoires

- ✎ Vérifiez que les éléments suivants sont inclus avec votre téléviseur LED. S'il manque des éléments, contactez votre revendeur.
- ✎ Les couleurs et les formes des éléments peuvent varier en fonction des modèles.



Télécommande (AA59-00818A) et piles (AAA x 2)



Samsung Smart Control (BN59-01181Q) & Piles (AA x 2)



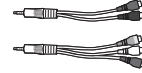
Cordon d'alimentation



Manuel de sécurité / Guide d'installation rapide (non disponible dans tous les pays)



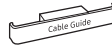
Câble de données (varie selon le modèle)



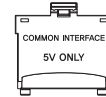
Adaptateur COMPONENT IN / AV IN



Adaptateur pour support mural



Guide de câblage



Adaptateur de carte CI

- ✎ Selon le modèle, il se peut que le pied et les vis ne soient pas inclus.
- ✎ Selon le fournisseur SI, le câble de données est susceptible de ne pas être inclus.



Les bons gestes de mise au rebut de ce produit (Déchets d'équipements électriques et électroniques)

(Applicable dans les pays de l'Union Européenne et dans d'autres pays européens pratiquant le tri sélectif)

Ce symbole sur le produit, ses accessoires ou sa documentation indique que ni le produit, ni ses accessoires électroniques usagés (chargeur, casque audio, câble USB, etc.) ne peuvent être jetés avec les autres déchets ménagers. La mise au rebut incontrôlée des déchets présentant des risques environnementaux et de santé publique, veuillez séparer vos produits et accessoires usagés des autres déchets. Vous favoriserez ainsi le recyclage de la matière qui les compose dans le cadre d'un développement durable. Les particuliers sont invités à contacter le magasin leur ayant vendu le produit ou à se renseigner auprès des autorités locales pour connaître les procédures et les points de collecte de ces produits en vue de leur recyclage. Les entreprises et professionnels sont invités à contacter leurs fournisseurs et à consulter les conditions de leur contrat de vente. Ce produit et ses accessoires ne peuvent être jetés avec les autres déchets professionnels et commerciaux.



Élimination des batteries de ce produit

(Applicable aux pays de l'Union européenne et aux autres pays européens dans lesquels des systèmes de collecte sélective sont mis en place.)

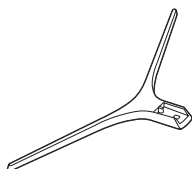
Le symbole sur la batterie, le manuel ou l'emballage indique que les batteries de ce produit ne doivent pas être éliminées en fin de vie avec les autres déchets ménagers. L'indication éventuelle des symboles chimiques Hg, Cd ou Pb signifie que la batterie contient des quantités de mercure, de cadmium ou de plomb supérieures aux niveaux de référence stipulés dans la directive CE 2006/66. Si les batteries ne sont pas correctement éliminées, ces substances peuvent porter préjudice à la santé humaine ou à l'environnement. Afin de protéger les ressources naturelles et d'encourager la réutilisation du matériel, veuillez à séparer les batteries des autres types de déchets et à les recycler via votre système local de collecte gratuite des batteries.

Installation du support du téléviseur LED

Composants du support

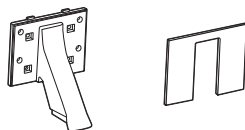
Lors de l'installation du support, utilisez les composants et accessoires fournis.

A 1 EA



Soche

B 1 EA



Support de guidage

C



40 po ~ 55 po x4 (M4 x L14)

65 po x8 (M4 x L14)

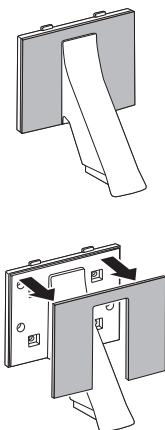
D



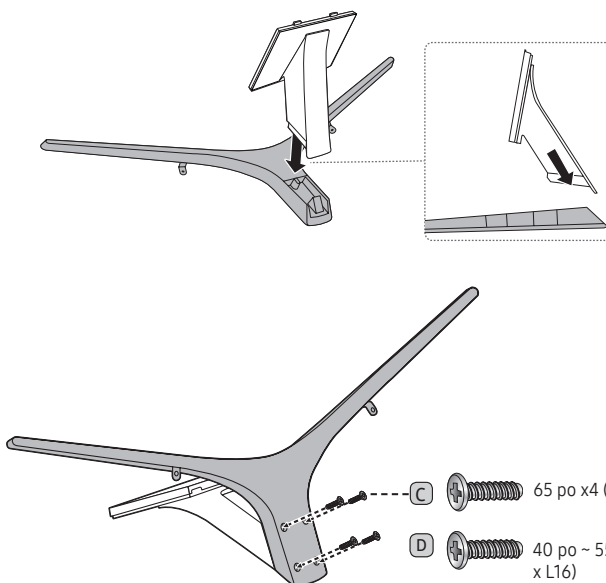
40 po ~ 55 po x4 (M4 x L16)

Vis

1



2



C



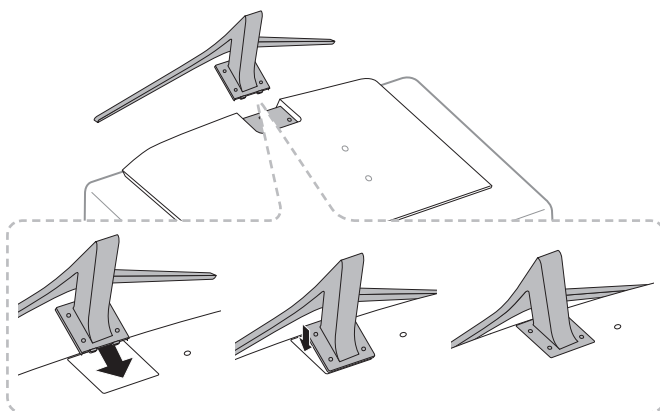
65 po x4 (M4 x L14)

D

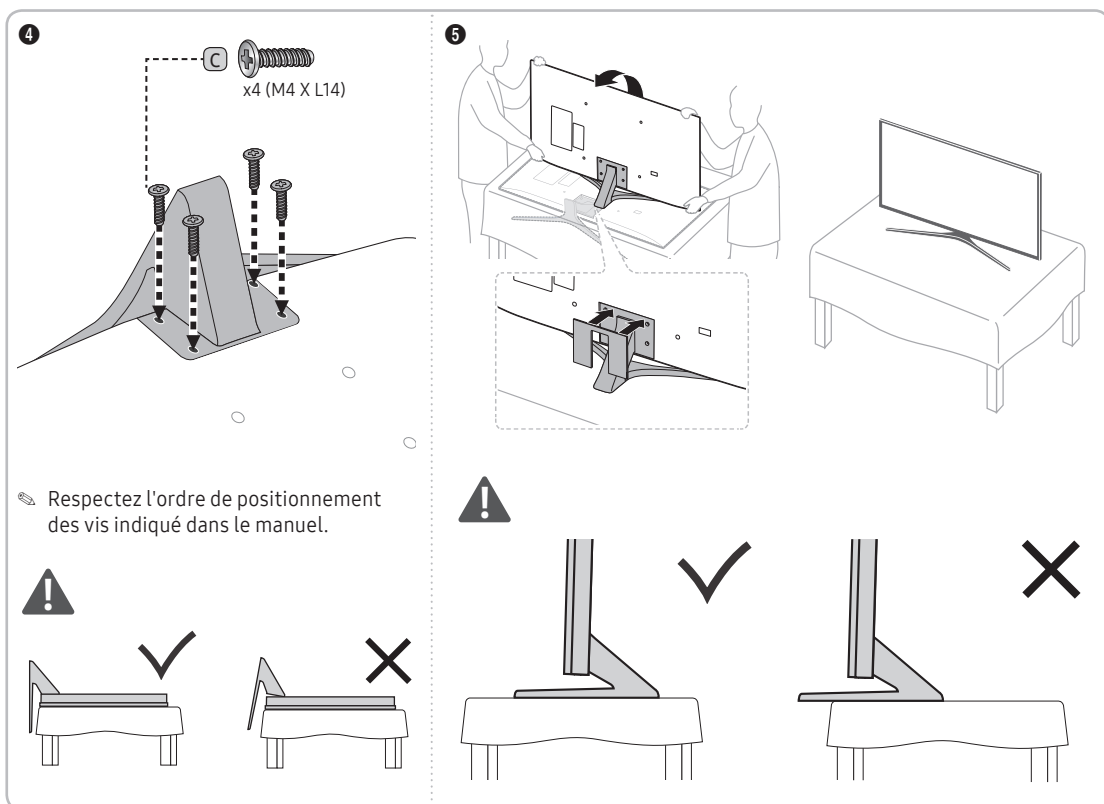


40 po ~ 55 po x4 (M4 x L16)

3



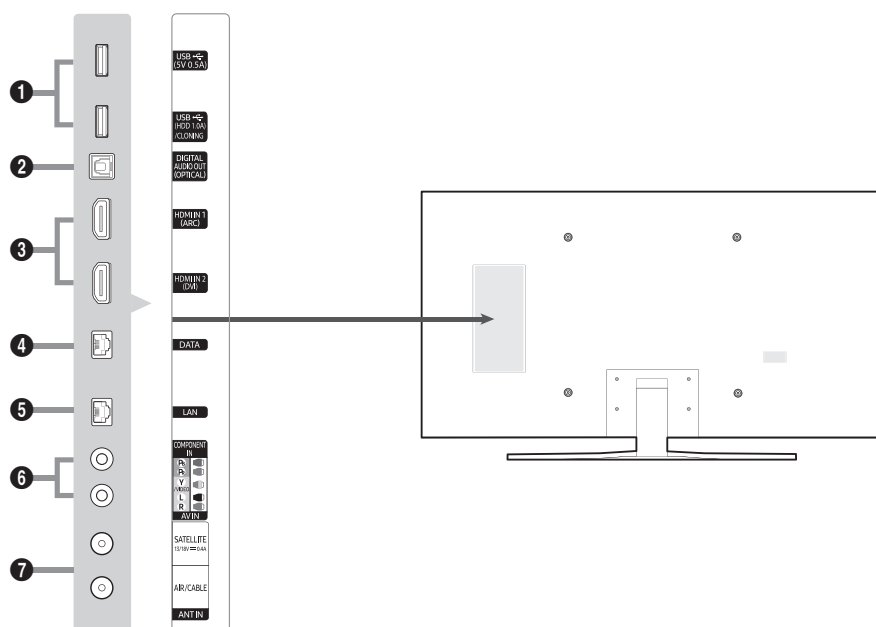
- Placez un chiffon doux sur la table pour protéger le téléviseur puis posez ce dernier dessus, écran orienté vers le bas.
- Insérez le guide du support dans l'encoche située au bas du téléviseur.
- Faites-le coulisser et emboîtez-le jusqu'au bout, dans le sens de la flèche.



REMARQUE

- Assurez-vous de bien faire la distinction entre l'avant et l'arrière de chaque composant avant leur mise en place.
- Assurez-vous d'avoir au moins deux personnes disponibles pour soulever et déplacer le téléviseur.

Présentation du panneau de branchement



- 🔗 Lorsque vous branchez un périphérique externe à votre téléviseur, assurez-vous que celui-ci est éteint.
- 🔗 Lorsque vous branchez un périphérique externe, faites correspondre les couleurs de la borne de connexion et du câble.

1 USB (5V 0.5A), USB (HDD/1.0A) / CLONING

- Prise utilisée pour les mises à jour logicielles, la fonction Media Play, etc.
- Connexion de maintenance.

2 DIGITAL AUDIO OUT (OPTICAL)

Se connecte à un composant audio numérique.

3 HDMI IN 1 (ARC) / HDMI IN 2 (DVI)

Permet de raccorder la fiche HDMI d'un périphérique équipé d'une sortie HDMI.

🔗 Aucune connexion audio n'est nécessaire pour une connexion HDMI-HDMI. Les connexions HDMI véhiculent des données audio et vidéo.

🔗 Utilisez la prise HDMI IN 2 (DVI) pour la connexion DVI vers un périphérique externe. Utilisez un câble ou un adaptateur DVI-HDMI pour la connexion vidéo et les prises PC/DVI AUDIO IN pour le son. Certains appareils DVI ou HDMI ne peuvent pas ou ne doivent pas utiliser de connexion DVI AUDIO IN pour l'audio.

🔗 Il est conseillé d'utiliser le périphérique externe, version HDMI 1.3 ou 1.4, avec ce TV. Si vous rencontrez un problème de compatibilité (absence de son, affichage anormal, etc.) avec le périphérique version HDMI 1.2, contactez le service clientèle de Samsung. Reportez-vous à la page 69 pour en savoir plus sur le service clientèle de Samsung.

🔗 Utilisez un câble d'une longueur inférieure à 3 mètres pour bénéficier d'une qualité d'image UHD optimale.

4 DATA

- Permet de gérer la communication de données entre le téléviseur et le SBB.
- Connexion à l'aide de prises TV de type RJ-12.

5 LAN

Connectez à un LAN câblé à l'aide d'un câble CAT 7.

6 COMPONENT IN / AV IN

- Utilisez le pour le raccordement à la prise audio / vidéo composante de périphériques comme des lecteurs DVD et des appareils AV (composite) comme les magnétoscopes.
- Connectez les câbles audio au connecteur « R-AUDIO-L » de votre TV et aux prises de sortie audio correspondantes sur les périphériques A/V ou Composant.
- La prise COMPONENT s'utilise aussi en tant que prise VIDEO.
- Branchez les câbles vidéo composante (non fournis) aux prises de composant (« PR », « PB », « Y ») à l'arrière de votre téléviseur et les autres extrémités aux prises de sortie vidéo composante correspondantes sur le lecteur DVD. Respectez les couleurs sur les prises et les câbles.
- Si vous souhaitez brancher en même temps le boîtier décodeur et un lecteur DVD, branchez ces appareils ensemble, puis connectez le lecteur DVD aux prises de composant (« PR », « PB », « Y ») sur votre téléviseur.
- Les prises "PR", "PB" et "Y" de vos appareils composant (lecteur DVD) sont parfois désignés par les lettres "Y", "B-Y" et "R-Y" ou "Y", "Cb" et "Cr".
- Pour les périphériques AV, branchez les câbles audio RCA (non fournis) sur la prise « R - AUDIO - L » située à l'arrière du téléviseur et leurs autres extrémités sur les prises de sortie audio correspondantes du périphérique externe.
- Si vous raccordez un périphérique composite (AV) à la prise AV IN [Y/VIDEO], connectez le câble vidéo (jaune) à la prise AV IN [Y/VIDEO] (verte/jaune).

7 ANT IN (SATELLITE), (AIR/CABLE)

- Pour afficher les chaînes de télévision correctement, le téléviseur doit recevoir un signal depuis l'une des sources suivantes :
- une antenne extérieure / un système de télédistribution par câble

Réceptions prises en charge pour les signaux d'entrée UHD

- Résolution : 3 840 x 2 160p, 4 096 x 2 160p

✎ La connexion HDMI avec l'option **HDMI UHD Color** définie sur **Arrêt** prend en charge les signaux d'entrée UHD 50P/60P jusqu'à la version 4:2:0, tandis que la connexion avec l'option **HDMI UHD Color** définie sur **Activé** prend en charge les signaux d'entrée UHD 50P/60P jusqu'aux versions 4:4:4 et 4:2:2.

Si l'option HDMI UHD Color est définie sur Arrêt

Fréquence d'images (i/s)	RGB	YCbCr 4:4:4	YCbCr 4:2:2	YCbCr 4:2:0
24 / 25 / 30	0	0	0	-
50 / 60	-	-	-	0

Si l'option HDMI UHD Color est définie sur Activé

Fréquence d'images (i/s)	RGB	YCbCr 4:4:4	YCbCr 4:2:2	YCbCr 4:2:0
24 / 25 / 30	0	0	0	-
50 / 60	0	0	0	0


Résolution de l'affichage

Vous pouvez aussi sélectionner l'une des résolutions standard figurant dans la colonne Résolution. Le téléviseur régler automatiquement la résolution choisie.

Après avoir connecté un ordinateur au téléviseur, définissez la résolution de l'écran pour le téléviseur sur l'ordinateur.

La résolution optimale est de 3840 x 2160 à 60 Hz. Si vous définissez une autre résolution que celles présentées dans le tableau ci-dessous, il est possible que le téléviseur n'affiche rien. Veuillez définir la résolution correctement en vous reportant au manuel d'utilisation de l'ordinateur ou de sa carte graphique.

Les résolutions indiquées dans le tableau sont recommandées.

 La résolution optimale est de 3840 X 2160 à 60 Hz.

Mode	Résolution	Format d'affichage	Fréquence horizontale (KHz)	Fréquence verticale (Hz)	Fréquence d'horloge (MHz)	Polarité (horizontale/verticale)
IBM	720 x 400	70 Hz	31,469	70,087	28,322	-/+
MAC	640 x 480	67 Hz	35,000	66,667	30,240	-/-
	832 x 624	75 Hz	49,726	74,551	57,284	-/-
	1152 x 870	75 Hz	68,681	75,062	100,000	-/-
VESA DMT	640 x 480	60 Hz	31,469	59,940	25,175	- / -
	640 x 480	72 Hz	37,861	72,809	31,500	- / -
	640 x 480	75 Hz	37,500	75,000	31,500	- / -
	800 x 600	60 Hz	37,879	60,317	40,000	+ / +
	800 x 600	72 Hz	48,077	72,188	50,000	+ / +
	800 x 600	75 Hz	46,875	75,000	49,500	+ / +
	1024 x 768	60 Hz	48,363	60,004	65,000	- / -
	1024 x 768	70 Hz	56,476	70,069	75,000	- / -
	1024 x 768	75 Hz	60,023	75,029	78,750	+ / +
	1152 x 864	75 Hz	67,500	75,000	108,000	+ / +
	1280 x 720	60 Hz	45,000	60,000	74,250	+ / +
	1280 x 800	60 Hz	49,702	59,810	83,500	- / +
	1280 x 1024	60 Hz	63,981	60,020	108,000	+ / +
	1280 x 1024	75 Hz	79,976	75,025	135,000	+ / +
	1366 x 768	60 Hz	47,712	59,790	85,500	+ / +
	1440 x 900	60 Hz	55,935	59,887	106,500	- / +
	1600 x 900 RB	60 Hz	60,000	60,000	108,000	+ / +
	1680 x 1050	60 Hz	65,290	59,954	146,250	- / +
	1920 x 1080	60 Hz	67,500	60,000	148,500	+ / +
1920 x 1200	60 Hz	74,556	59,885	193,250	- / +	

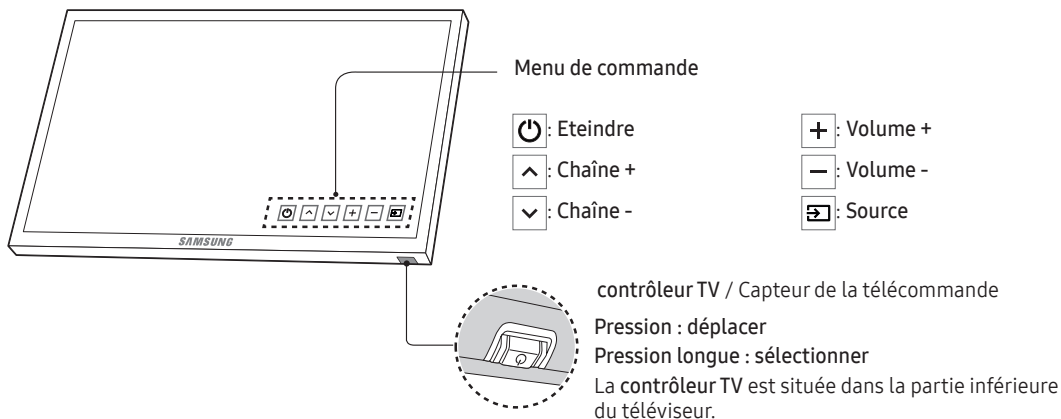
Mode	Résolution	Format d'affichage	Fréquence horizontale (KHz)	Fréquence verticale (Hz)	Fréquence d'horloge (MHz)	Polarité (horizontale/verticale)
CEA-861	720 (1 440) x 576i	50 Hz	15,625	50,000	27,000	- / -
	720 (1 440) x 480i	60 Hz	15,734	59,940	27,000	- / -
	720 x 576	50 Hz	31,250	50,000	27,000	- / -
	720 x 480	60 Hz	31,469	59,940	27,000	- / -
	1280 x 720	50 Hz	37,500	50,000	74,250	+ / +
	1280 x 720	60 Hz	45,000	60,000	74,250	+ / +
	1 920 x 1 080i	50 Hz	28,125	50,000	74,250	+ / +
	1 920 x 1 080i	60 Hz	33,750	60,000	74,250	+ / +
	1920 x 1080	24 Hz	27,000	24,000	74,250	+ / +
	1920 x 1080	25 Hz	28,125	25,000	74,250	+ / +
	1920 x 1080	30 Hz	33,750	30,000	74,250	+ / +
	1920 x 1080	50 Hz	56,250	50,000	148,500	+ / +
	1920 x 1080	60 Hz	67,500	60,000	148,500	+ / +
	3840 x 2160	24 Hz	54,000	24,000	297,000	+ / +
	3840 x 2160	25 Hz	56,250	25,000	297,000	+ / +
	3840 x 2160	30 Hz	67,500	30,000	297,000	+ / +
	3840 x 2160	50 Hz	112,500	50,000	594,000	+ / +
	3840 x 2160	60 Hz	135,000	60,000	594,000	+ / +
	4096 x 2160	24 Hz	54,000	24,000	297,000	+ / +
	4096 x 2160	25 Hz	56,250	25,000	297,000	+ / +
4096 x 2160	30 Hz	67,500	30,000	297,000	+ / +	
4096 x 2160	50 Hz	112,500	50,000	594,000	+ / +	
4096 x 2160	60 Hz	135,000	60,000	594,000	+ / +	
HDMI	3840 x 2160	30 Hz	67,500	30,000	297,000	+ / +
	3840 x 2160	25 Hz	56,250	25,000	297,000	+ / +
	3840 x 2160	24 Hz	54,000	24,000	297,000	+ / +
	4096 x 2160	24 Hz	54,000	24,000	297,000	+ / +

- 🔗 Lorsque vous utilisez une connexion avec câble HDMI/DVI, vous devez utiliser la prise HDMI IN.
- 🔗 Le mode entrelacé n'est pas pris en charge.
- 🔗 Le téléviseur peut fonctionner de façon anormale si le format vidéo sélectionné n'est pas standard.
- 🔗 Les modes Separate et Composite sont pris en charge. SOG n'est pas pris en charge.

Utilisation du contrôleur du téléviseur (touche de l'écran)

Le Contrôleur TV est un bouton multi-directionnel qui permet la navigation sans télécommande.

- ⓘ Certaines fonctions exigeant un code PIN peuvent ne pas être disponibles.
- ⓘ La couleur et la forme du produit peuvent varier en fonction du modèle.
- ⓘ Pour quitter le menu, veuillez appuyer sur le bouton pendant plus d'une seconde.
- ⓘ Le contrôleur du téléviseur, un petit bouton de type manette de jeu situé dans la partie inférieure droite du téléviseur, vous permet de commander le téléviseur sans télécommande.

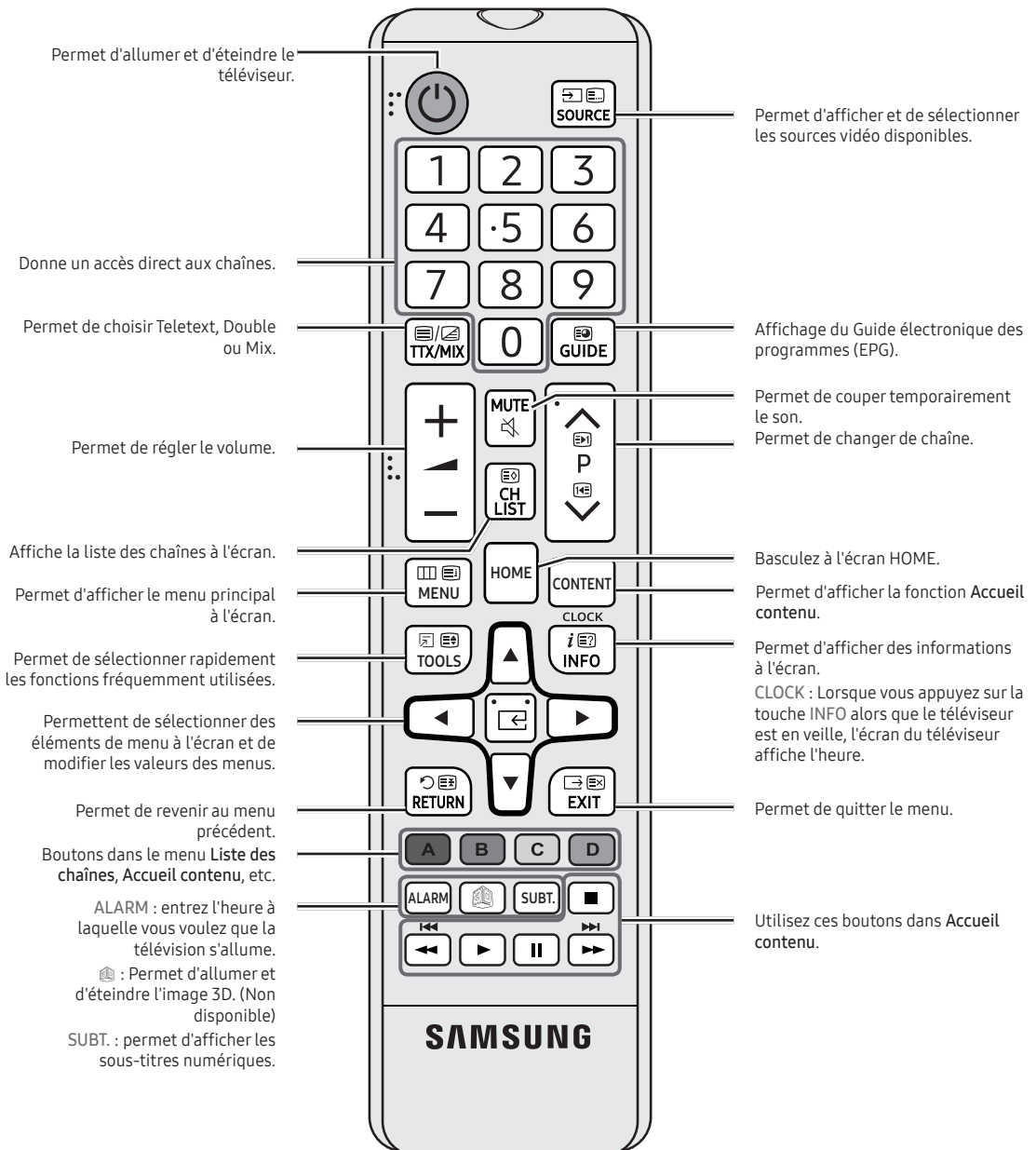


Mode veille

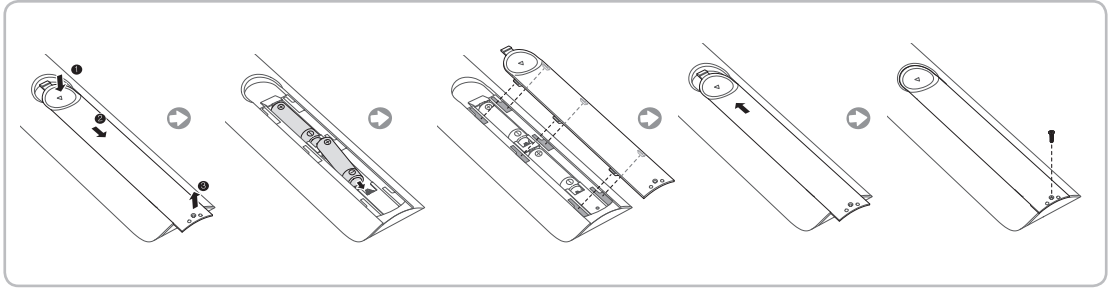
Ne laissez pas le téléviseur en mode veille pendant de longues périodes (lorsque vous partez en vacances, par exemple). Même s'il est en veille, l'appareil consomme toujours une petite quantité d'énergie. Il est préférable de débrancher le cordon d'alimentation.

Présentation de la télécommande

- Les boutons de mise sous/hors tension, de chaînes et de volume de la télécommande étant annotés en braille, celle-ci peut être utilisée par des personnes malvoyantes.



Installation des piles (type de pile : AAA)

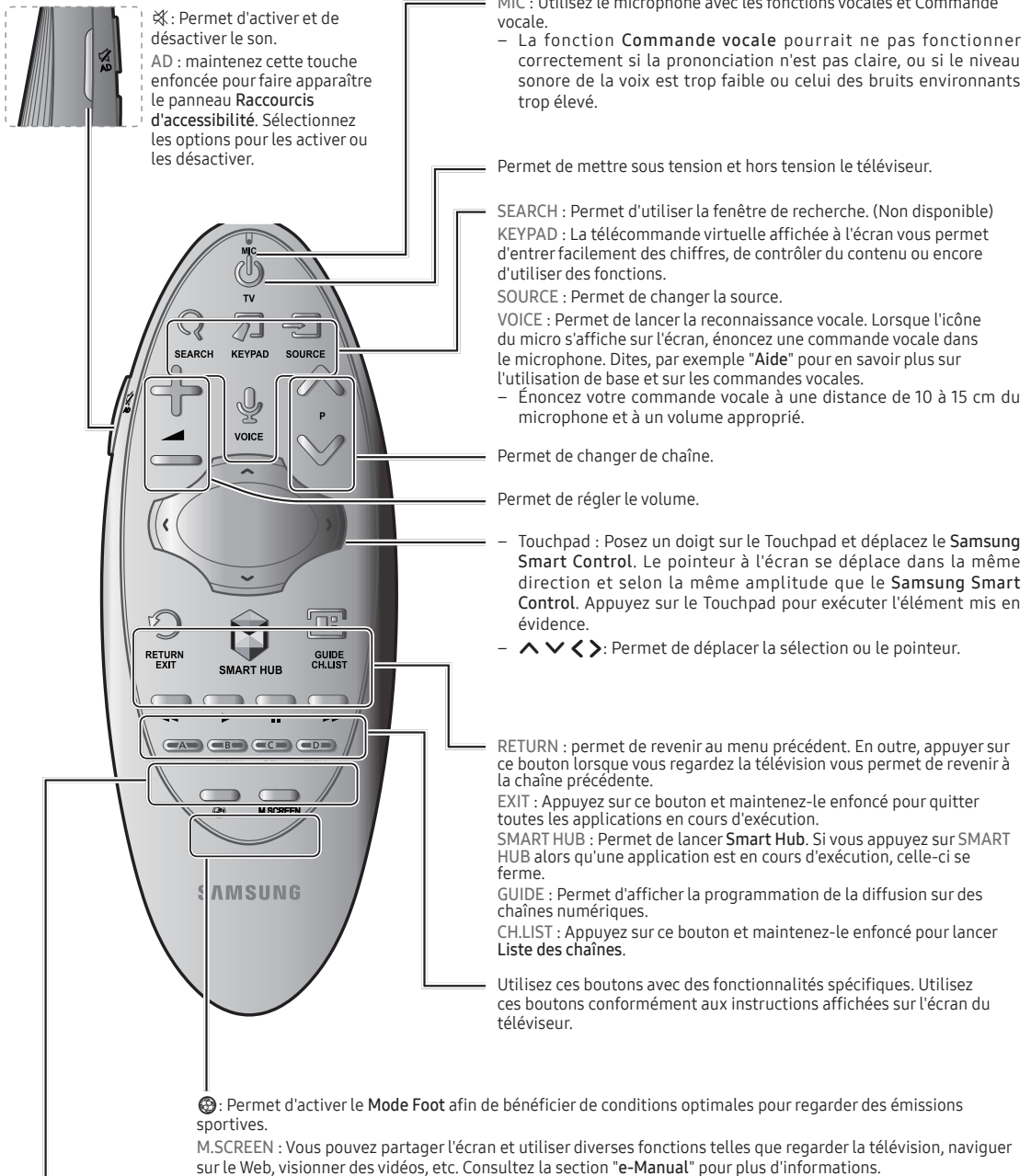


REMARQUE

- Utilisez la télécommande à une distance maximale de 7 mètres du téléviseur.
- Une lumière intense peut affecter le bon fonctionnement de la télécommande. Evitez de l'utiliser à proximité d'une lampe fluorescente spéciale ou d'une enseigne au néon.
- La couleur et la forme peuvent varier en fonction du modèle.
- Les boutons "HOME" et "3D" de la télécommande ne sont pas pris en charge. Lorsque vous appuyez sur ces boutons, le téléviseur ne répond pas.

Samsung Smart Control

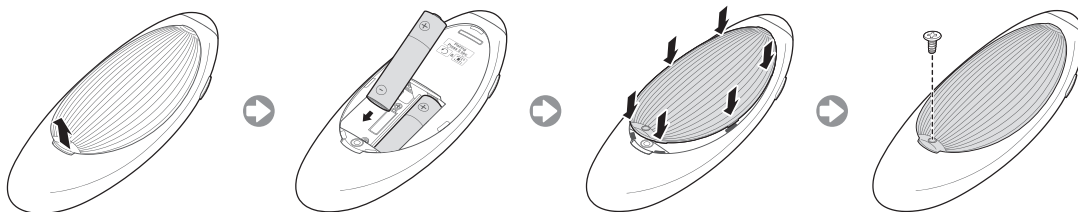
Les couleurs et la forme peuvent varier en fonction du modèle.



- Bouton de couleur** : Ces boutons de couleur permettent d'accéder à des options supplémentaires propres à la fonction en cours d'utilisation.
- MENU : Appuyez sur ce bouton et maintenez-le enfoncé pour afficher un menu sur l'écran.
 - REC : Appuyez sur ce bouton et maintenez-le enfoncé pour enregistrer l'émission.
 - INFO : Appuyez sur ce bouton et maintenez-le enfoncé pour afficher les informations sur le fichier multimédia ou la chaîne numérique actuelle.

Insertion des piles dans le Samsung Smart Control

Pour utiliser le Samsung Smart Control, vous devez tout d'abord insérer les piles dans l'unité, comme illustré ci-dessous.



Retirez délicatement le cran du capot du compartiment des piles, puis ôtez complètement le capot lorsqu'il se décolle. Insérez 2 piles alcalines AA en vous assurant d'aligner correctement les polarités positives et négatives.

Utilisation du Samsung Smart Control

Le Samsung Smart Control simplifie l'utilisation du téléviseur et la rend plus conviviale. Lorsque vous appuyez sur le bouton **KEYPAD**, une télécommande virtuelle s'affiche ; celle-ci vous permet d'entrer facilement des chiffres, de contrôler du contenu et d'activer des fonctions à l'écran.

– Nous recommandons d'utiliser le Samsung Smart Control à une distance inférieure à 6 m. La distance d'utilisation peut varier en fonction des conditions de l'environnement sans fil.

Pairage de la Samsung Smart Control avec le téléviseur

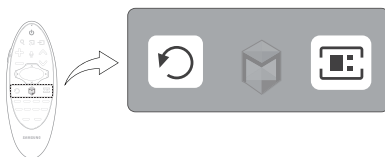
Pour commander le téléviseur à l'aide du Samsung Smart Control, vous devez établir un pairage Bluetooth entre le Samsung Smart Control et le téléviseur. Couplez le Samsung Smart Control au téléviseur.

– Le Samsung Smart Control ne peut être couplé qu'à un seul téléviseur.

Dirigez le Samsung Smart Control vers le capteur de télécommande du téléviseur et appuyez sur le bouton TV pour allumer le téléviseur.

– L'emplacement du récepteur de la télécommande peut varier en fonction du modèle.

Reconnexion du Samsung Smart Control



Si le Samsung Smart Control cesse de fonctionner ou fonctionne anormalement, les piles déchargées peuvent en être la cause. Remplacez-les.

Si le problème persiste, le Samsung Smart Control rétablit le pairage avec le téléviseur.

1. Appuyez simultanément sur les boutons **RETURN** et **GUIDE** pendant 3 secondes.
 - Vous devez tenir le Samsung Smart Control à environ 30 ou 40 cm du téléviseur et vous assurer qu'il est dirigé vers le récepteur de la télécommande.
2. L'image de connexion s'affiche à l'écran. Ensuite, Samsung Smart Control se connecte automatiquement au téléviseur.

Lorsque cette icône d'alerte s'affiche sur l'écran...



<Icône d'alarme Batterie faible>

L'icône d'alerte suivante indique que le niveau des batteries du Samsung Smart Control est faible. Si l'icône d'alerte s'affiche, remplacez les piles. Pour une utilisation prolongée, Samsung recommande d'utiliser des piles alcalines.

Utilisation du téléviseur en déplaçant le Samsung Smart Control

Le Samsung Smart Control est équipé d'un capteur de mouvement (capteur gyroscopique) qui vous permet de commander facilement le téléviseur en orientant le Samsung Smart Control.

Lorsque vous posez le doigt sur le Touchpad, un pointeur s'affiche sur l'écran. Déplacez le Samsung Smart Control tout en maintenant le doigt enfoncé sur le Touchpad. Le pointeur se déplace de la même manière que le Samsung Smart Control. Il est également possible de faire défiler (vers le haut ou vers le bas) des écrans qui prennent en charge cette fonctionnalité.

– Si vous enlevez le doigt du Touch Pad, le pointeur d'écran disparaît.

Utilisation du téléviseur avec le Touchpad

Accédez au menu **Assistance**, sélectionnez l'option **Didacticiel Smart Control** et suivez les instructions à l'écran pour apprendre à utiliser le Touch Pad.

Déplacement de la sélection/du pointeur

Appuyez sur les touches de direction (haut, bas, gauche et droite) pour déplacer le pointeur ou la sélection dans la direction voulue.

Accès au menu & Sélection des options

Appuyez sur le Touch Pad. Vous pouvez alors accéder à un menu du téléviseur ou sélectionner une option.

Affichage du menu contextuel sur le Smart Hub

Appuyez longuement sur le Touchpad depuis l'écran Smart Hub. Le menu Options disponible pour l'option sélectionnée s'affiche.

– Le menu Options dépend du contexte.

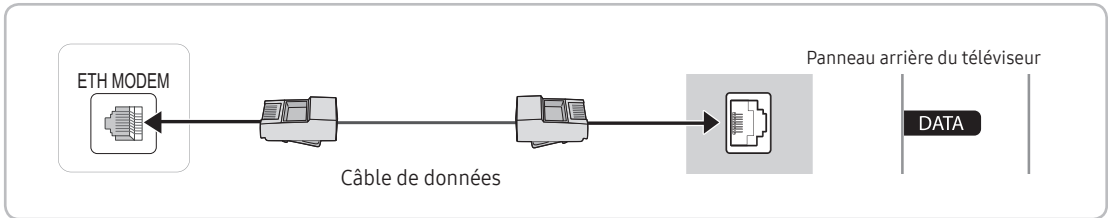
Accès au panneau Smart Hub

Dans l'écran Smart Hub, faites glisser votre doigt vers la gauche ou la droite sur le Touch Pad. Cette action déplace les panneaux Smart Hub vers la gauche ou vers la droite.

Défilement sur le Web Browser

Faites glisser votre doigt vers le haut/bas sur le Touchpad dans l'écran du navigateur. Cela permet de parcourir l'écran du navigateur.

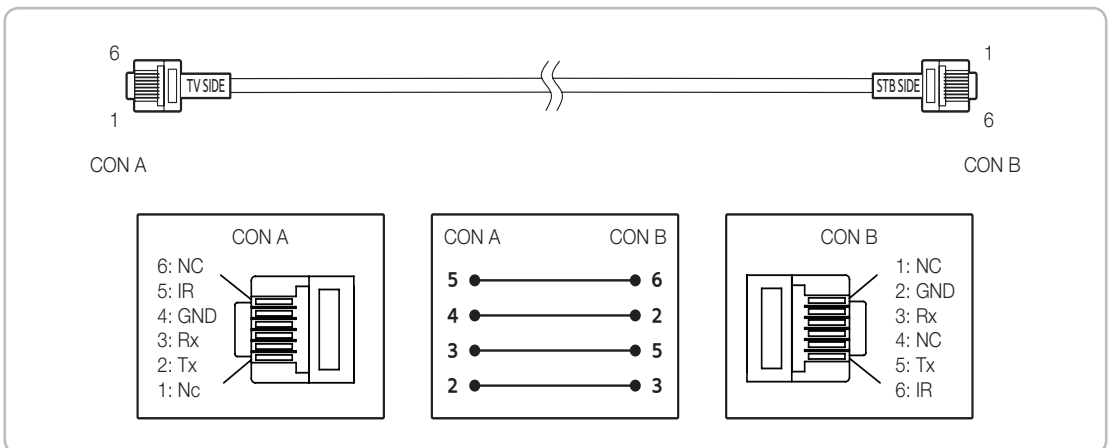
Connexion du téléviseur au SBB



1. Connectez la prise DATA du téléviseur à la prise [ETH MODEM] du STB (SBB) à l'aide d'un câble de données.
 - ✎ Utilisation de la communication de données.

Liste des fournisseurs et des câbles de données compatibles fournis avec le téléviseur

- Vérifiez que vous utilisez le bon câble de données pour votre fournisseur. Reportez-vous à l'étiquette de code des câbles de données.



- ✎ Caractéristiques techniques du câble de données (RJ12) : RS232

Connexion à un logement COMMON INTERFACE (logement pour votre carte permettant de regarder la télévision)

🔧 Scénario 1 : si aucune entrée n'est connectée.

Connexion de l'adaptateur de carte CI

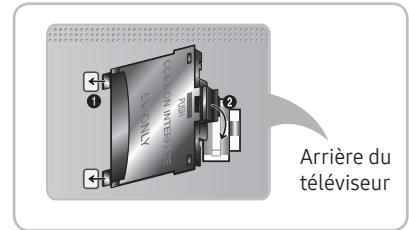
Connectez l'adaptateur comme illustré ci-contre.

🔧 Pour installer l'adaptateur de carte CI, veuillez retirer l'adhésif fixé sur le téléviseur.

Pour connecter l'adaptateur de carte CI, procédez comme suit :

🔧 Il est conseillé de connecter l'adaptateur avant l'installation du montage mural ou d'insérer la carte d'interface commune "CI ou CI+".

1. Insérez l'adaptateur de carte CI dans les deux orifices du produit ❶.
🔧 Vous trouverez ces deux orifices à l'arrière du téléviseur, à côté du port COMMON INTERFACE.
2. Insérez l'adaptateur de carte CI dans le port COMMON INTERFACE du produit ❷.
3. Insérez la carte "CI ou CI+".



Il est conseillé d'insérer la carte CI avant de fixer le téléviseur en position murale. L'insertion peut, en effet, se révéler difficile après le montage. Insérez la carte après avoir connecté le module CI au téléviseur. Il est difficile de connecter le module si vous insérez d'abord la carte.

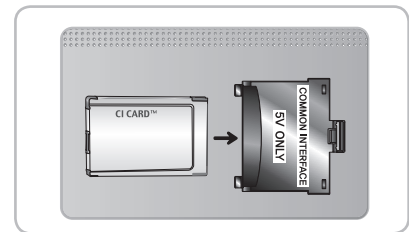
Utilisation de la carte d'interface commune "CI ou CI+"

Pour pouvoir regarder des chaînes payantes, vous devez avoir inséré la carte d'interface commune "CI ou CI+".

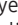
- Si vous ne l'insérez pas, certaines chaînes affichent le message "Signal brouillé".
- Les informations de pairage contenant un numéro de téléphone, l'ID de la carte d'interface commune "CI ou CI+", l'ID de l'hôte et d'autres informations s'affichent après 2 ou 3 minutes. Si un message d'erreur s'affiche, contactez votre fournisseur de services.
- Une fois la configuration des informations sur les canaux terminée, le message "Updating Completed" s'affiche, indiquant que la liste des chaînes est à jour.

🔧 REMARQUE


- Vous devez vous procurer une carte d'interface commune "CI ou CI+" auprès d'un fournisseur local de diffusion par câble.
- Pour extraire la carte d'interface commune "CI ou CI+", tirez-la précautionneusement. Une chute pourrait en effet l'endommager.
- Insérez la carte d'interface commune "CI ou CI+" dans le sens indiqué sur celle-ci.
- L'emplacement de la fente COMMON INTERFACE peut varier en fonction du modèle.
- La carte d'interface commune "CI ou CI+" n'est pas prise en charge dans certains pays et certaines régions ; vérifiez auprès de votre revendeur agréé.
- Si vous rencontrez des problèmes, contactez un fournisseur de services.
- Insérez la carte CI ou CI+ qui prend en charge les paramètres actuels de l'antenne. L'image sera déformée, voire invisible.



Réglage des données de l'option Hotel

Accès : Appuyez dans l'ordre sur les boutons MUTE → 1 → 1 → 9 → ENTER . (Le mode Standalone est défini à partir du mode Hospitality.)

Pour quitter ce menu : éteignez l'appareil, puis rallumez-le.

 Selon le modèle et la région, certains menus peuvent ne pas être disponibles sur le téléviseur.

Fonction Hotel TV (TV hôtel)			Description
Catégorie	Elément	valeur initiale	
Hospitality Mode	Hospitality Mode	Standalone	Sélectionnez le mode Hospitality. <ul style="list-style-type: none"> Interactive mode : le téléviseur fonctionne avec un SI STB ou SBB. Standalone mode : le téléviseur fonctionne seul, sans SI STB ou SBB.
SI Vendor	SI Vendor	OFF	<ul style="list-style-type: none"> Interactive mode : Samsung / 2M / Locatel / VDA / VDA-S / Acentic / Innvne / Quadriga / ETV / Ibahn / Magilink / Otrum / Siemens / Amino / MDC / Enseol Standalone mode : OFF / Movielink / Swisscom / Smoovie / SSCP
Power On	Power On Channel	Last Saved	Définissez les valeurs par défaut qui seront appliquées lorsque le téléviseur sera allumé. <ul style="list-style-type: none"> User Defined : permet de définir manuellement Power On Channel [Chaîne à la mise sous tension] et Channel Type [Type de chaîne]. Voir Power On Channel et Channel Type ci-dessous. Last Saved : si vous sélectionnez cette option, le téléviseur affichera, à la mise sous tension, la chaîne qui était affichée lorsque vous l'avez éteint.
	Power On Channel Num	1	Lorsque le téléviseur est mis sous tension, il bascule automatiquement vers cette chaîne.
	Power On Channel Type	ATV	Sélectionnez la bande de la chaîne : AIR (analog air band), DTV (digital air band), CATV (analog cable band), CDTV (digital cable band)
	Power On Volume	Last Saved	<ul style="list-style-type: none"> User Defined : permet de régler manuellement le volume à l'activation. Voir Power On Volume (Volume à la mise sous tension) ci-dessous. Last Saved : lorsque le téléviseur est allumé, le niveau du volume est le même qu'au moment où il a été éteint.
	Power On Volume Num	10	Le téléviseur s'allume avec ce niveau de volume en mode Hospitality Stand Alone (Autonome).
	Min Volume	0	Réglage de volume minimal que l'utilisateur peut définir en mode Hospitality Stand Alone.
	Max Volume	100	Réglage du volume maximal que l'utilisateur peut définir en mode Hospitality Stand Alone (Autonome).
	Power On Source	TV	Sélection de la source d'entrée affichée par le téléviseur lors de la mise sous tension.
	Power On Option	Last Option	Détermine l'état du téléviseur lorsque l'alimentation est rétablie à la suite d'une coupure de courant ou après avoir débranché, puis rebranché, le téléviseur. <ul style="list-style-type: none"> Last Option : revient au dernier mode d'alimentation. Si, par exemple, le mode était Stand-by [Veille], il est rétabli. S'il était allumé, il se rallume. Power On : lorsque le courant revient, le téléviseur s'allume. Standby : lorsque le courant revient, le téléviseur passe en mode Standby (Veille).
Channel	Channel Setup		Offre un accès direct et immédiat à certaines options du menu Channel (Chaîne) de l'utilisateur, telles que Auto Tunning (Réglage automatique des chaînes), Antenna Selection (Sélection de l'antenne), etc.
	Channel Editor		Cette option vous permet de modifier les chaînes stockées dans la mémoire du téléviseur. Elle vous permet d'effectuer les opérations suivantes : <ul style="list-style-type: none"> modifier le nom et le numéro d'une chaîne et trier les chaînes dans l'ordre qui vous convient ; appliquer l'option de masquage des images aux chaînes que vous sélectionnez. La fonction de sourdine vidéo permet de couper la vidéo d'une chaîne et de ne diffuser que le son, tout en affichant l'icône d'un haut-parleur sur l'écran. La fonction Channel Editor [Editeur de chaînes] vous permet également de consulter facilement des informations sur les chaînes de votre choix, sans devoir les afficher.
	Mixed Channel Map	ON	Cette fonction permet d'afficher/de parcourir simultanément toutes les chaînes de type d'antenne (Air/Câble ou Satellite). <ul style="list-style-type: none"> ON : Lorsque cette fonction est sur ON, les invités peuvent accéder à l'intégralité de la carte des chaînes, quel que soit le type d'antenne sélectionné. La liste des chaînes est remplie de chaînes de type Hertzien, mais aussi Câble. OFF : Lorsque cette fonction est sur OFF, les invités peuvent accéder à la carte des chaînes correspondant uniquement au type d'antenne sélectionné (AIR/ CABLE ou Satellite). La liste des chaînes ou l'éditeur de chaînes affichera uniquement les chaînes du type d'antenne sélectionné.

Fonction Hotel TV (TV hôtel)			Description
Catégorie	Elément	valeur initiale	
Channel	Dynamic SI	OFF	<ul style="list-style-type: none"> • ON : le numéro de chaîne du programme DTV est vérifié (l'éditeur de chaînes TV est inaccessible) • OFF : le numéro de chaîne du programme DTV n'est pas vérifié. (L'éditeur de chaînes DTV est accessible, mais la mise à jour supplémentaire du numéro de chaîne pour le programme n'est pas prise en charge.)
	Channel Rescan Message	ON	<p>En cas de discordance entre les données de la carte des chaînes et les données transmises, le téléviseur recherche automatiquement les chaînes afin de rétablir les données/paramètres dans la carte des chaînes.</p> <ul style="list-style-type: none"> • ON : Lorsque l'option Channel Rescan Message est sur ON, le menu OSD indiquant qu'une nouvelle recherche des chaînes est en cours est présenté aux invités de l'hôtel. • OFF : L'administrateur de l'hôtel peut mettre sur OFF l'option Channel Rescan Message si le menu OSD du message de recherche ne doit pas être affiché aux invités de l'hôtel.
	Pan Euro MHEG	OFF	<ul style="list-style-type: none"> • OFF : Si l'option Pan Euro MHEG est désactivée, la fonction MHEG s'exécute conformément aux spécifications existantes du produit. • ON : Si l'option Pan Euro MHEG est activée, la fonction MHEG est sur ON, quelles que soient la région ou les spécifications du produit.
	My Channel	OFF	Active ou désactive la fonction My Channel.
	Genre Editor	..	Permet de modifier le genre des chaînes. (Disponible lorsque la fonction My Channel est activée)
	Subtitle Auto On	OFF	<p>Active/désactive la fonction qui active automatiquement les sous-titres dans un pays donné.</p> <p>Cette fonction est prise en charge pour les téléviseurs d'hôtel prêts à recevoir des émissions DVB diffusées en Europe.</p> <p>Elle est liée à la spécification de sous-titrage de la France. Dans le cas des autres pays, les sous-titres fonctionnent conformément aux spécifications du pays, quel que soit l'état de la fonction Subtitle Auto On [Sous-titrage auto. actif].</p> <ul style="list-style-type: none"> • ON : Lorsque la fonction Subtitle Auto On est sur ON, elle est conforme aux spécifications de la France en matière de sous-titrage. • OFF : Lorsque la fonction Subtitle Auto On est sur OFF, elle ne respecte pas les spécifications de la France en matière de sous-titrage.
	TTX Widescreen Mode	OFF	Adapte la taille de la section de sous-titres à la largeur de l'écran.
Menu OSD	Picture Menu Lock	OFF	Activez ou désactivez le menu Image.
	Menu Display	ON	<ul style="list-style-type: none"> • ON : Affichage du menu principal. • OFF : Pas d'affichage du menu principal.
	Tools Display	ON	Affiche ou masque le menu Outils.
	Channel Menu Display	OFF	Affiche ou masque le menu Channel (Chaîne).
	Panel Button Lock	Unlock	<p>Activation/désactivation du fonctionnement du panneau avant (touche locale).</p> <ul style="list-style-type: none"> • Unlock : déverrouille la touche du panneau. • Lock : verrouille la touche du panneau. • OnlyPower : La touche du panneau ne peut être utilisée que pour la mise sous/hors tension.
	Home Menu Display	ON	<ul style="list-style-type: none"> • OFF : Le menu Home n'est pas affiché. • ON : Le menu Home est affiché.
	Home Menu Editor		Modification du menu Home
	Home Menu Auto Start	ON	<ul style="list-style-type: none"> • ON : Le menu Home est démarré automatiquement. • OFF : Le menu Home n'est pas démarré automatiquement.
BT Auto Remove Device List	ON	<p>Supprime la liste des périphériques lorsqu'on l'allume ou qu'on l'éteint.</p> <ul style="list-style-type: none"> • ON : L'historique des connexions est supprimée dans le lecteur de musique Bluetooth. • OFF : Désactive cette option. 	

Fonction Hotel TV (TV hôtel)			Description
Catégorie	Elément	valeur initiale	
Clock	Clock Type	OFF	<ul style="list-style-type: none"> • OFF : aucune des options d'horloge du menu par défaut ne fonctionne. Seul le menu principal fonctionne. • SW Clock : Seule l'horloge logicielle fonctionne.
	Local Time	Manual	Permet de sélectionner la méthode de mise à jour des données de l'horloge. <ul style="list-style-type: none"> • Manual : Permet d'utiliser les données de l'horloge à partir de la chaîne DVB ou de régler manuellement l'horloge lorsque le téléviseur est en mode Standalone. • TTX : Permet d'afficher les informations relatives à l'heure à partir du flux TTX. • Time Channel : Permet d'utiliser les données de l'horloge à partir du numéro et du type de chaîne sélectionnés.
	Timer Type	WakeUp	Permet d'activer ou de désactiver la fonction d'alarme. <ul style="list-style-type: none"> • WakeUp : Permet à la fonction d'alarme d'allumer l'appareil à l'heure définie. • OnOff : Permet de désactiver la fonction d'alarme.
Music Mode	Music Mode AV	OFF	Permet d'obtenir une sortie audio depuis un baladeur MP3 via une source d'entrée AV. Lorsque ce mode est activé, le son du lecteur est diffusé sur le téléviseur, qu'il y ait un signal vidéo ou non. Le rétroéclairage du téléviseur reste néanmoins activé. Si un signal vidéo est ajouté, il fonctionne normalement.
	Music Mode Comp	OFF	Permet la sortie audio depuis un lecteur audio/mp3 connecté à une source d'entrée à composantes sur le téléviseur. Lorsque ce mode est activé, le son du lecteur est diffusé sur le téléviseur, qu'il y ait un signal vidéo ou non. Permet également de couper la vidéo si le téléviseur n'affiche aucune image quand un invité écoute de la musique. Le rétroéclairage du téléviseur reste néanmoins activé.
	Music Mode Backlight	OFF	Activation/désactivation du rétroéclairage en mode Musique, pour économiser l'énergie.
External Source	USB Pop-up Screen	Default	Lorsqu'un périphérique USB est connecté au téléviseur, <ul style="list-style-type: none"> • Default : Une fenêtre contextuelle apparaît. • Automatic : Affiche automatiquement le contenu du périphérique USB. • Disable : aucune fenêtre contextuelle ni aucun menu n'apparaît.
	External Source Banner	ON	Les utilisateurs peuvent activer ou désactiver le bandeau source externe. <ul style="list-style-type: none"> • ON : Lorsque le téléviseur est allumé ou le mode est modifié, le téléviseur affichera le bandeau source externe. • OFF : Lorsque le téléviseur est allumé ou le mode est modifié, le téléviseur n'affichera pas le bandeau source externe.
	Auto Source	OFF	<ul style="list-style-type: none"> • OFF : La recherche automatique d'une source est désactivée. • ON : Lorsqu'une source externe est connectée au téléviseur, celui-ci identifiera et basculera automatiquement vers cette source d'entrée. • PC : identifie automatiquement une entrée de PC uniquement.
	Anynet+ Return Source	Power On Src	Permet de sélectionner la source de retour après l'arrêt d'une connexion Anynet+(HDMI-CEC). (cette fonction s'avère particulièrement utile pour l'option Guestlink RJP).
Eco Solution	Energy Saving	OFF	permet de régler la luminosité du téléviseur afin de réduire la consommation d'énergie. <ul style="list-style-type: none"> • Off : désactive la fonction d'économie d'énergie. • Low : met le téléviseur en mode d'économie d'énergie basse. • Medium : met le téléviseur en mode d'économie d'énergie moyenne. • High : met le téléviseur en mode d'économie d'énergie élevée.
Logo/ Message	Welcome Message	OFF	Affiche le message de bienvenue.
	Edit Welcome Message		Modification du message de bienvenue.
	Hospitality Logo	OFF	Configurez la fonction de logo du mode Hospitality sur Désactiver, BMP, AVI, Les deux. Si elle est activée, lorsque le téléviseur s'allume, le logo s'affiche avant le signal provenant de la source initiale, pendant le temps indiqué dans l'option « Logo Display Time ».
	Hospitality Logo DL	..	Permet de télécharger le logo du mode Hospitality. Conditions requises pour le fichier de logo du mode Hospitality : <ul style="list-style-type: none"> • Fichiers BMP ou AVI uniquement. • Taille maximale du fichier : BMP : 960 X 540. AVI : 30 Mo. • Le fichier peut uniquement être nommé samsung.bmp ou samsung.avi.
	Logo Display Time	..	Permet de définir le temps d'affichage du logo (3, 5 ou 7 secondes).
Cloning	Clone TV to USB		Copie les valeurs des options actuelles du téléviseur sur un périphérique USB.
	Clone USB to TV		Copie sur le téléviseur les valeurs de ses options précédemment enregistrées sur un périphérique USB.
	Setting Auto Initialize	OFF	Lorsque l'option Setting Audio Initialize est activée, et que l'alimentation est coupée et allumée ou que l'alimentation principale est coupée et allumée, les données sont rétablies sur les valeurs clonées. En l'absence de valeur copiée, même lorsque l'option Setting Auto Initialize est activée, elle sera ignorée et le fonctionnement sera le même que lorsque l'option Setting Auto Initialize est désactivée.

Fonction Hotel TV (TV hôtel)			Description	
Catégorie	Elément	valeur initiale		
REACH Solution	REACH	OFF	<ul style="list-style-type: none"> • ON : La fonction REACH est disponible sur ce téléviseur. • OFF : La fonction REACH n'est pas disponible sur ce téléviseur. 	
	REACH IP Mode	...	Si elle est activée, la fonction Reach fonctionnera via IP au lieu de RF.	
	Server IP Setting	...	Adresse URL du serveur IP Reach, par exemple https:\192.168.1.2:443.	
	REACH Channel	...	Permet d'attribuer un numéro de chaîne DTV pour mettre à jour les données REACH. Ce numéro de chaîne doit être identique au numéro défini pour le serveur Reach.	
	REACH Update Time	...	<p>Permet de choisir la fréquence à laquelle des données telles que des mises à jour du logiciel, des fichiers de clonage et du contenu S-LYNC REACH sont téléchargées depuis le serveur REACH sur le téléviseur :</p> <p>1hour : toutes les heures 2hour : toutes les deux heures 12:00 AM : tous les jours à minuit 2:00 AM : tous les jours à 2 h 12:00 PM : tous les jours à midi 2:00 PM : tous les jours à 14 h</p>	
	REACH Update Immediate	...	<ul style="list-style-type: none"> • ON : Chaque fois que le téléviseur passe en mode Standby (le câble d'alimentation est branché et le téléviseur est éteint), les données REACH sont mises à jour sur le téléviseur. • OFF : Les données REACH sont uniquement mises à jour sur le téléviseur selon l'heure de mise à jour du serveur REACH. 	
	Group ID	...	Permet de sélectionner le Group ID du serveur REACH. (Pour plus d'informations, reportez-vous au manuel du serveur REACH.)	
	Room Number	...	Permet de définir le numéro de chambre.	
	REACH Config Version	...	La version REACH est affichée.	
Network	Network Setup		<p>Permet de définir une adresse IP pour établir une connexion Internet.</p> <p>Soft AP : cette fonction vous permet de raccorder le téléviseur à vos périphériques mobiles. Définissez les options de connexion au périphérique Wi-Fi.</p> <ul style="list-style-type: none"> • Soft AP : permet d'activer et de désactiver la fonction Soft AP. Lorsque la fonction Soft AP est activée, vos périphériques mobiles peuvent détecter le nom du téléviseur dans la liste des connexions Wi-Fi. • Security key : définissez une clé de sécurité dont vous avez besoin pour accéder à d'autres périphériques afin qu'ils puissent se connecter au téléviseur. <ul style="list-style-type: none"> – Entrez la clé de sécurité générée dans le périphérique que vous souhaitez connecter. – Si le réseau ne fonctionne pas correctement, vérifiez la clé de sécurité. Une clé de sécurité erronée peut entraîner un dysfonctionnement. <p> Soft AP peut ne pas être disponible si cette fonction n'est pas prise en charge par le modèle.</p> <p> Nombre maximal de périphériques que vous pouvez connecter : 4 périphériques.</p> <p> Débit binaire : 10 Mbits/périphérique.</p> <p> Les spécifications ci-dessus reposent sur nos tests internes. Les performances réelles peuvent varier en fonction de votre environnement réseau filaire/sans fil.</p>	
		SmartHub Model Setting		Définition du modèle Smart Hub.
		SmartHub Setting		Configuration Smart Hub.
		Service Discovery	On	Si cette option est activée, vous pouvez partager du contenu avec d'autres périphériques, comme les smartphones, en mode DLNA.

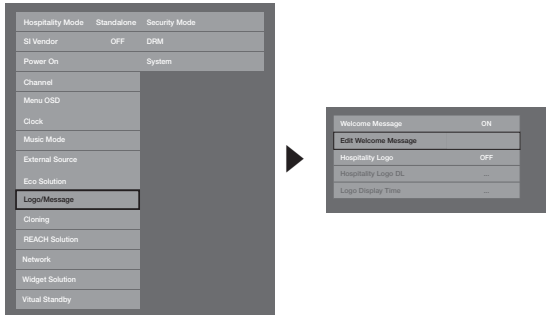
Fonction Hotel TV (TV hôtel)			Description
Catégorie	Elément	valeur initiale	
Widget Solution	Widget Mode	ON	Activation/désactivation du mode Widget.
	Solution Type	Vendor Server	Sélectionne le type de solution (Vender Server/ SINC Server).
	Server URL Setting		Définition de l'URL du serveur.
	License Server IP Setting	...	Définition de l'IP du serveur.
	IPTV Mode	ON	Activation/désactivation du mode IPTV.
	Virtual Standby	OFF	Activation/désactivation du mode Virtual Standby (Veille virtuelle). Lorsque l'option Virtual Standby est activée, la consommation d'électricité du téléviseur est de 9,5 W à 17,4 W (selon la taille de l'écran).
	Room Num Setting		Définition du numéro de chambre.
Virtual Standby	PHY Sleep Mode	OFF	<ul style="list-style-type: none"> • ON : WOL est activé. • OFF : WOL est désactivé. (Par défaut)
	Virtual Standby Mode	OFF	<p>Le téléviseur peut remplir sa fonction principale en mode de veille si le mode TV est réglé sur le mode Virtual Standby.</p> <ul style="list-style-type: none"> • ON : Le mode Virtual Standby est activé. • OFF : Le mode Virtual Standby est désactivé. <p>Lorsque l'option Virtual Standby est activée, la consommation d'électricité du téléviseur est de 9,5 W à 17,4 W (selon la taille de l'écran).</p>
Security Mode	Reboot Time	...	Cette fonction permet de régler l'intervalle de redémarrage du téléviseur après que le téléviseur est entré en mode Virtual Standby.
	Factory Lock	OFF	<p>Supprime la liste des périphériques lorsqu'on l'allume ou qu'on l'éteint.</p> <ul style="list-style-type: none"> • ON : Le mot de passe est requis pour entrer dans le menu d'usine. • OFF : Désactive cette option.
	Password Input	...	Si cette option est activée, une fenêtre contextuelle de saisie apparaît vous demandant un mot de passe de sécurité de 8 caractères. L'administrateur doit saisir un mot de passe avant d'appliquer ou de mettre à jour les préférences de sécurité. Après la saisie du mot de passe correct, les options telles que le réglage du mot de passe, la réinitialisation du mot de passe ou le mode de sécurité sont disponibles.
	Password Setting	...	L'utilisateur peut modifier le mot de passe.
	Password Reset	...	Le mot de passe est réinitialisé et est maintenant "00000000".
	Password Popup	...	Active/désactive la fenêtre contextuelle du mot de passe. Si cette option est réglée sur OFF, le téléviseur n'affichera pas la fenêtre contextuelle de saisie du mot de passe lorsque vous entrez dans le menu d'usine. Si cette option est réglée sur OFF, la fenêtre contextuelle de saisie du mot de passe apparaît.
	Security Mode	...	Le mode de sécurité permet d'activer un mot de passe administrateur protégé afin de pouvoir activer ou désactiver des fonctions de Hospitality TV, telles que HDMI, USB et TTX. Utilisez cette option pour activer ou désactiver le mode de sécurité. Une fois le mode de sécurité activé, les options telles que "USB", "HDMI" et "TTX Security" sont automatiquement activées dans le sous-menu de sécurité. Les options "USB to TV cloning" et "TV Reset" seront désactivées dans le menu Hospitality.
	USB	...	Active/désactive l'accès USB. Si l'option est désactivée, l'accès au support USB est bloqué.
HDMI	...	Active/désactive l'accès HDMI. Si l'option est désactivée, les canaux externes de type HDMI, source HDMI et Anynet ne sont pas accessibles à l'utilisateur.	
TTX Security	...	Si cette option n'est pas activée, la fonctionnalité TTX ne fonctionne pas lorsque vous appuyez sur le bouton TTX de la télécommande.	
DRM	DRM Mode	OFF	<p>Configure la prise en charge DRM.</p> <p>OFF : Désactive la prise en charge DRM.</p> <p>LYNK DRM : Permet de sélectionner d'activer la prise en charge S-LYNK DRM CAS uniquement.</p> <p>Pro:idiom: Permet de sélectionner d'activer la prise en charge Pro:Idiom CAS uniquement.</p> <p>LYNK DRM,PI: Permet de sélectionner que le téléviseur prenne en charge S-LYNK DRM CAS et Pro:Idiom CAS.</p>

Fonction Hotel TV (TV hôtel)			Description
Catégorie	Elément	valeur initiale	
System	Self Diagnosis for TV		Permet d'accéder au menu Self Diagnosis. <ul style="list-style-type: none"> • Picture Test : utilisez cette option pour rechercher d'éventuels problèmes d'image. Si un problème apparaît dans l'image test, sélectionnez Yes et suivez les instructions à l'écran. • Sound Test : utilisez la mélodie intégrée pour rechercher d'éventuels problèmes sonores. Si un problème apparaît pendant le test, sélectionnez Yes et suivez les instructions à l'écran.
	Self Diagnosis for HTV		Les éléments du menu de vérification de la fonction HD sont affichés en cas d'échec de la clé de chaîne DTV Proldiom Channel Key Loss : Ok/Échec (Hotel US) STB SI Vendor Setting : Ok/Échec SI Name Bathroom AMP : Ok/Échec (Hotel EU) RTC : Ok/Échec (Hotel EU) PC Audio Test : Ok/Échec PC Self Test : Ok/Échec
	SW Update		Fonction de mise à jour USB logicielle.
	Service Pattern	OFF	Fonction identique, avec SVC Service Pattern (Modèle de service SVC).
	Sound Bar Out	OFF	ON : haut-parleur du téléviseur coupé. Le son est diffusé via HDMI. OFF : Le son est diffusé normalement via les haut-parleurs du téléviseur.
	Contact Samsung		Affiche le site Web du centre de réparation Samsung associé, la version du logiciel et les informations d'adresse Mac.
	Standby LED	ON	Permet de configurer les paramètres de la LED externe lorsque le téléviseur est en mode Veille. <ul style="list-style-type: none"> • ON : La LED est allumée. • OFF : La LED est éteinte.
	TV Reset		Permet de réinitialiser tous les paramètres du téléviseur à leur valeur d'usine.

Message de bienvenue

La fonction de message de bienvenue permet d'afficher un message personnalisé sur le téléviseur à chaque fois qu'un client l'allume dans sa chambre d'hôtel.

- Les réglages du message de bienvenue se trouvent dans le menu Hotel Options.
- Cette fonction doit être activée pour que le message s'affiche à la mise sous tension.



- Le message de bienvenue peut comporter 25 caractères. Vous pouvez le modifier via le menu Hotel Service.
- Les caractères pris en charge dans le message de bienvenue sont les suivants :
 - ✎ Dans les lettres de A à Z, seules les majuscules sont autorisées.
- Le message de bienvenue peut être modifié via les touches de navigation, de couleur et Enter d'une télécommande dans l'OSD "Edit Welcome Message".

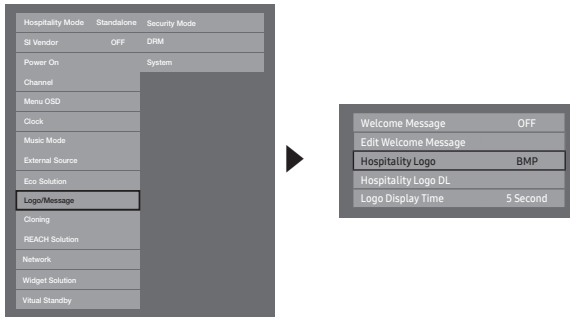


- Le message de bienvenue et le logo de l'hôtel ne peuvent pas être utilisés en même temps.

Hotel Logo

La fonction Logo du lieu d'accueil affiche l'image de l'hôtel lorsque le téléviseur est allumé.

- Les paramètres Logo du lieu d'accueil se trouvent dans le menu Lieu d'accueil.
- Les options de téléchargement et d'affichage du logo sont activées lorsque l'option Logo du lieu d'accueil est activée.
- Si un logo est en mémoire et que l'option est activée, il s'affiche lorsque le téléviseur est allumé.
- Le logo n'apparaît pas lorsque la fonction est désactivée, même si une image de logo est enregistrée sur le téléviseur.



• Hospitality Logo

- Cette option vous permet de choisir si le logo du lieu d'accueil s'affiche ou non.
- Elle est désactivée par défaut.
- Réglages possibles : BMP, AVI, Les deux.
- Lorsque les réglages BMP, AVI ou Les deux sont sélectionnés, les options de menu Logo Download et Logo Time Display deviennent accessibles.

• Hospitality Logo DL

- Cette option permet de télécharger le logo dans la mémoire du téléviseur à partir d'un périphérique USB.
- Un message vous demandant de patienter s'affiche pendant la copie de l'image sur le téléviseur.
- Un message vous informant que l'opération est terminée s'affiche lorsque la copie est terminée.
- Si l'opération échoue, un message vous l'indique également.
- Si aucun périphérique USB n'est connecté, un message l'indique.
- Un message signalant l'absence de fichiers apparaît lorsqu'aucun fichier ne peut être copié depuis le périphérique USB ou lorsque son format n'est pas valide (il doit être au format BMP). Si ce message apparaît alors que vous disposez d'un fichier de logo sur le périphérique USB, vérifiez le format de votre fichier.

• Logo File Format

- Le téléviseur prend uniquement en charge les formats AVI et BMP.
- Le fichier doit être nommé samsung.bmp ou samsung.avi.
- La résolution maximale est de 960 x 540 au format BMP.
- La taille de fichier maximale est de 30 Mo au format AVI.
- La taille ou l'échelle de l'écran du téléviseur ne change pas.

Cloning

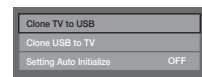
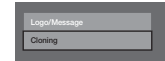
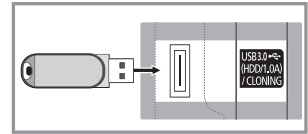
Le clonage USB est une fonction qui permet de télécharger des réglages définis par l'utilisateur (**Image, Son, Entrée, Canal, Configuration et Hotel Setup**) depuis un téléviseur afin de l'appliquer à d'autres téléviseurs.

Tous les réglages définis par l'utilisateur sur le téléviseur (appareil maître) peuvent être copiés vers le lecteur USB.

Une fois le clonage terminé, certaines fonctionnalités sont appliquées lors de la remise sous tension du téléviseur.

- **Clone TV to USB** : Cette opération consiste à copier les données stockées depuis la zone appropriée de l'EEPROM du téléviseur vers le lecteur USB.

1. Branchez un lecteur USB au port USB situé à l'arrière du téléviseur.
2. Accédez au menu Interactif en appuyant successivement sur les boutons suivants.
 - MUTE → 1 → 1 → 9 → ENTER
3. Appuyez sur le bouton ▲ ou ▼ pour choisir "Clone TV to USB", puis appuyez sur le bouton ENTER.
4. Le message "Clone TV to USB" s'affiche, puis appuyez sur le bouton ENTER.
5. Vous pouvez suivre l'avancement de la procédure de clonage USB.
 - **In Progress** : pendant la copie des données vers le lecteur USB.
 - **Completed** : la copie est terminée.
 - **Failed** : la copie a échoué.
 - **No USB** : aucun lecteur USB n'est connecté.



- **Clone USB to TV** : Cette opération consiste à télécharger les données stockées sur le lecteur USB vers le téléviseur.

1. Branchez un lecteur USB au port USB situé à l'arrière du téléviseur.
2. Accédez au menu Interactif en appuyant successivement sur les boutons suivants: MUTE → 1 → 1 → 9 → ENTER
3. Appuyez sur le bouton ▲ ou ▼ pour choisir "Clone USB to TV", puis appuyez sur le bouton ENTER.
4. Le message "Clone USB to TV" s'affiche, puis appuyez sur le bouton ENTER.
5. Vous pouvez suivre l'avancement de la procédure de clonage USB.
 - **In Progress** : pendant la copie des données vers le téléviseur.
 - **Completed** : la copie est terminée.
 - **Failed** : la copie a échoué.
 - **No USB** : aucun lecteur USB n'est connecté.
 - **No File** : le lecteur USB ne contient aucun fichier à copier.

La copie du lecteur USB vers le téléviseur peut être lancée si vous maintenez la touche ENTER enfoncée pendant 5 secondes.

La famille de produits de téléviseurs d'hôtel ne prend pas en charge la fonction CLONE entre un modèle compatible avec l'exploitation satellite et un modèle qui ne l'est pas.

Pour un clonage instantané pendant l'installation !

Insérez une clé USB contenant les réglages principaux du premier téléviseur, puis maintenez la touche Enter enfoncée pendant 5 secondes.

Condition préalable pour le clonage (point de contrôle)

- Le clonage doit être effectué entre des modèles identiques (même version).
- Avant la clonage, tous les écrans doivent être mis à jour vers la dernière version en date (même version).

Réglage initialisation auto

Lorsque vous clonez les paramètres d'un téléviseur à un autre, vous clonez à la fois les paramètres du menu client et ceux du menu de l'hôtel (Image, Son, Entrée, Canal, Configuration et Configuration hôtel). Cela vous permet de définir les mêmes paramètres standard pour la quasi-totalité des menus de votre téléviseur de lieu d'accueil. Si vous autorisez les clients à accéder aux menus client, le menu Image par ex., ils peuvent en modifier les paramètres. Si vous activez la fonction Réglage initialisation auto, le téléviseur restaure (réinitialise) automatiquement les valeurs de menu standard clonées au redémarrage. Notez que la fonction Réglage initialisation auto fonctionne uniquement avec les valeurs de menu client clonées. Les paramètres non clonés sont ignorés.

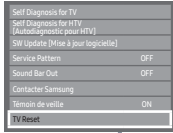
Le tableau ci-dessous répertorie les paramètres dont la valeur clonée est restaurée lorsque la fonction Réglage initialisation auto est activée.

Menu	Élément de menu	Menu	Élément de menu
Image	Mode Image	Système	Accessibilité
	Rétroéclairage		Voice Guide
	Contraste		Description audio
	Luminosité		Sous-titres
	Netteté		Transparence menu
	Couleur		Contraste élevé
	Teinte (V/R)		Agrandir
	Appliquer mode Image		Mode Sport
	Format de l'image		Langue des menus
	Format de l'image		Paramètres Smart Control
	Zoom/Position		Sensibilité du mouvement
	Taille d'écran 4:3		Sensibilité
	Réglage Automatique		Taille télécommande à l'écran
	Réglage écran PC		Commande vocale
	Régl. Base		Langue
	Regl. Préc		Voix TV
	Position		Genre de la voix
	Réinitialiser Image		Gest. périph.
	PIP		Paramètres clavier
	Paramètres avancés		Paramètres souris
	Contraste Dyn.		Heure
	Nuance de noir		Horloge
	Carnation		Veille
	RVB uniquement		Réveil
	Espace de couleur		Solution Eco
	Balance blancs		Mode éco.
	Gamma		Capteur Eco
	Lumin./Mouvement		Veille si aucun signal
	Options d'image		Hors ten. auto
	Nuance Coul.		Sécurité intellig.
	Digital Clean View		Sécurité intellig.
Filtre Bruit MPEG	Rechercher		
Niv. noir HDMI	Liste isolée		
Mode Film	Liste autorisée		
LED Clear Motion	Paramètres		
Image désactivée	Temps protection auto		
Réinit. param. img	Modifier PIN		
	Général		
	Mode Jeu		
	Retour son		
	Affich. logo		
	Anynet+ (HDMI-CEC)		
	Anynet+ (HDMI-CEC)		
	Arrêt automatique		
	Recherche de périphériques		
	DivX® Vidéo à la demande		
Son	Mode Son		
	Effet sonore		
	DTS TruSurround HD		
	DTS TruDialog		
	Egaliseur		
	Paramètres haut-parleur		
	Paramètres supplém.		
	Niveau Audio DTV		
	Format audio HDMI		
	Format Audio		
	Retard Audio		
	Comp Dolby Digital		
	Volume auto		
Réinit. son			

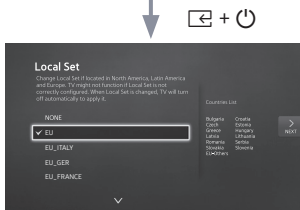
Plug & Play

L'option Plug & Play pour hôtels est une fonction qui effectue automatiquement, en une fois, la sélection du mode Hotel ainsi que la configuration du pays, de l'horloge et du mode Image.

- Cette fonction n'est disponible qu'à la première mise sous tension.
- Après la configuration du premier téléviseur et le clonage du téléviseur vers un lecteur USB.
- Pour le téléviseur suivant, il faut simplement quitter Plug & Play pour hôtels, brancher le lecteur USB, puis effectuer le clonage du lecteur USB vers le téléviseur.
- Selon le modèle et la région, certains menus risquent de ne PAS exister.

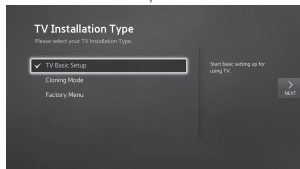


Si vous sélectionnez de réinitialiser les réglages d'usine, le téléviseur remet toutes les valeurs sur le réglage par défaut puis affiche le menu Hospital Plug & Play. Allez sur le premier écran Hospital Plug & Play ci-dessous.



Si vous modifiez le pays de l'emplacement actuel

Le téléviseur est automatiquement éteint puis rallumé.



Si vous ne modifiez pas le pays de l'emplacement actuel

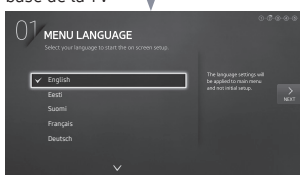
Si vous sélectionnez Mode de clonage

Copiez les réglages de système à partir de l'USB ou du serveur vers le téléviseur.

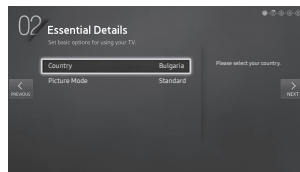
Si vous sélectionnez Menu des paramètres d'usine

Terminez la configuration et allez directement dans le menu d'usine.

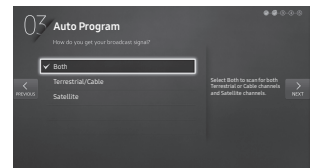
Si vous sélectionnez Configuration de base de la TV



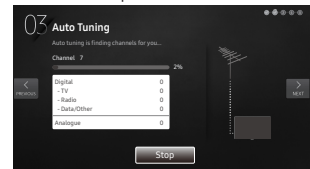
Sélectionnez votre langue



Sélectionnez Pays et Mode Image



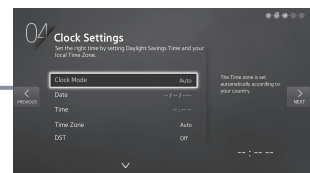
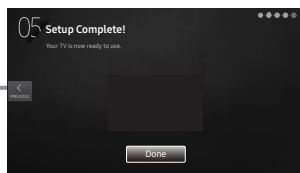
Sélectionnez la bande de la chaîne à utiliser pour Recherche automatique



Après avoir recherché les chaînes.

Appuyez sur Power OFF pour quitter le menu.

Le menu Hotel Option apparaît.



Sélectionnez Mode Horloge, Heure d'été, et votre Fuseau Horaire

- **LocalSet**
 - En surbrillance par défaut : EU
 - Si vous appuyez sur la touche Enter après avoir sélectionné Change, vous pouvez modifier le pays.
 - Si vous modifiez le pays, le téléviseur s'éteindra automatiquement puis se rallumera.
 - Si vous n'avez pas sélectionné le pays approprié, exécutez à nouveau TV Reset après la saisie de System dans le menu Hotel.
- **Langue des menus OSD**
 - Si vous sélectionnez Configuration de base de la TV dans le menu OSD "TV Installation Type", le menu OSD "Langue des menus" apparaît.
 - En surbrillance par défaut : English
 - Si vous appuyez sur la touche Enter, le menu OSD "Mode Image" apparaît
- **Mode Image OSD**
 - En surbrillance par défaut : Standard
 - Le téléviseur affiche le menu OSD Mode Image où vous pouvez choisir le mode d'image Dynamique ou Standard.
- **Mémorisation Auto OSD**
 - Si vous appuyez sur la touche Enter, le téléviseur recherche automatiquement les chaînes.
- **Réglage de Mode Horloge, Heure d'été(Heure d'été (DST)) et du menu OSD Fuseau Horaire**
 - En surbrillance par défaut : Mode Horloge : Auto.,Heure d'été: Arrêt,Fuseau Horaire: Est
 - Si le téléviseur est synchronisé sur les chaînes de diffusion numériques et ces chaînes transmettent les informations de date et heure, réglez Mode Horloge sur Auto.. Le téléviseur règlera automatiquement la date et l'heure.
 - Si le téléviseur n'est pas synchronisé sur les chaînes de diffusion numériques, réglez Mode Horloge sur Manuel, puis réglez la date et l'heure manuellement.
 - Réglez Heure d'été Activé ou Arrêt pour appliquer ou non l'heure d'été au téléviseur.
 - Sélectionnez votre fuseau horaire sur la carte qui apparaît.

Télécommande multicode

La télécommande multicode est un émetteur spécial qui permet de commander tous les téléviseurs à l'aide d'un seul appareil.

Cette fonctionnalité peut s'avérer utile dans un lieu où plusieurs téléviseurs sont installés, par exemple un hôpital. Le message Set ID numbers s'affiche dans le menu OSD source. La fonction multicode peut prendre en charge la transmission de 9 codes différents.

Chaque téléviseur possède le code initial 0.

- Le code d'ID n'a pas pu être défini et réinitialisé en mode TV analogique ou PC. (Non disponible pour les canaux TTX ni DTV.)
- Le code d'ID doit être compris entre 0 et 9.
- Appuyez simultanément sur les touches MUTE et RETURN pendant plus de 7 secondes, puis sélectionnez la touche numérique pour définir le code.
- Le message Set ID s'affiche au centre de l'écran.
- Le message suivant s'affiche: "Remote control code is set to X. If you want to change the Remote control code, enter the chosen digit." x est le chiffre du code.
 - ☞ Ce message reste affiché jusqu'à ce que vous appuyiez sur la touche Exit.



Remote control code is set to 0. If you want to change the Remote control code, enter the chosen digit.

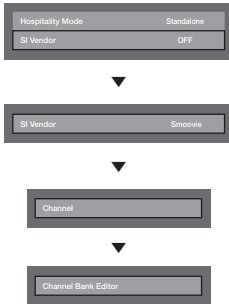
- Par exemple, si vous appuyez sur 1, le téléviseur et la télécommande recevront le code 1.
- Le message "Le code de la télécommande est désormais 1" s'affiche. Le téléviseur ne peut ensuite être contrôlé que par la télécommande qui possède le même code.
- Si le code de la télécommande ne correspond pas à celui du téléviseur, le message suivant s'affiche: "TV ID x"(x étant le code du téléviseur)
- Pour réinitialiser le code, Pour réinitialiser le code ID, appuyez simultanément sur les touches MUTE et EXIT pendant plus de 7 secondes. Lorsque vous relâchez les touches, le code ID du téléviseur et de la télécommande est redéfini sur 0. Le message "Remote control code is set to 0." s'affiche.

Channel Bank Editor "Smoovie TV uniquement"

Channel Bank Editor est une fonction permettant de modifier le canal à l'aide de 3 options de banque. Selon la carte de banque, des canaux spécifiques sont disponibles pour les clients de l'hôtel.

Réglage de Channel Bank Editor en mode Autonome.

1. Entrez dans le menu Hotel Standalone en appuyant sur "MUTE + 1 + 1 + 9 + Enter"
2. Sélectionnez le fournisseur SI : "Smoovie"
3. Vous trouverez la nouvelle option de menu "Channel Bank Editor"
4. Entrez dans "Channel Bank Editor"



<Selon le modèle et la région, certains éléments du menu risque de ne pas exister>

5. Modifiez la banque de canaux selon l'exemple ci-dessous.
 - a. **Bank1** (Chaîne gratuite) : sélectionnez le canal utilisé lorsque la télécommande ne dispose d'aucune carte.
 - b. **Bank2** (Carte familiale - Verte) : sélectionnez le canal utilisé lorsque la télécommande dispose de la GREEN CARD (carte verte).
 - c. **Bank3** (Carte adulte - Rouge) : sélectionnez le canal utilisé lorsque la télécommande dispose de la RED CARD (carte rouge).

Channel Bank Edit

Registered	Bank1 (4)	Bank2 (6)	Bank3 (36)
1 1futech	<input type="checkbox"/>	<input type="checkbox"/>	<input checked="" type="checkbox"/>
2 BBC1	<input checked="" type="checkbox"/>	<input checked="" type="checkbox"/>	<input checked="" type="checkbox"/>
3 24ore.tv	<input checked="" type="checkbox"/>	<input checked="" type="checkbox"/>	<input checked="" type="checkbox"/>
4 C3	<input type="checkbox"/>	<input checked="" type="checkbox"/>	<input checked="" type="checkbox"/>
5 BBC World	<input type="checkbox"/>	<input checked="" type="checkbox"/>	<input checked="" type="checkbox"/>
6 C5	<input type="checkbox"/>	<input checked="" type="checkbox"/>	<input checked="" type="checkbox"/>
7 Coming Soom	<input type="checkbox"/>	<input checked="" type="checkbox"/>	<input checked="" type="checkbox"/>
8 S2	<input type="checkbox"/>	<input type="checkbox"/>	<input checked="" type="checkbox"/>
9 S2	<input type="checkbox"/>	<input type="checkbox"/>	<input checked="" type="checkbox"/>

Références d'utilisation de la télécommande SMOOVIE

1. Si vous sélectionnez SMOOVIE en tant que SI vendor, vous devez utiliser la télécommande SMOOVIE.
2. Avec la touche numérique de la télécommande, l'utilisateur ne peut sélectionner que le canal **Bank1**. C'est la raison pour laquelle vous devez utiliser les touches haut/bas du canal si vous souhaitez modifier ce dernier avec la carte verte ou rouge.
3. Dans le menu Channel guide ou Liste des chaînes, l'utilisateur ne peut voir que la liste de canaux **Bank1**.

Channel Editor

L'Editeur de chaînes est une fonction qui permet de modifier le nom et le numéro d'une chaîne. Utilisez l'Editeur de chaînes pour trier les chaînes par numéros de chaînes désirés par l'utilisateur.



<Selon le modèle et la région, certains éléments du menu risquent de ne pas exister>

Procédure simple pour utiliser l'Editeur de chaînes en mode Autonome

Etape	Description
1	Activez "Channel Auto Store" dans le menu Hotel Option
2	Activez l'Channel Editor dans le menu Hotel Option
3	Compiliez un tableau des listes finales de chaînes dont vous souhaitez disposer
4	Réorganisez les chaînes à l'aide du bouton TOOLS sur la base du tableau compilé
5	Appuyez sur le bouton EXIT ou RETURN pour quitter.

<Pour une meilleure compréhension, reportez-vous aux détails suivants>

Séquence Smovie activé

Etape	Smovie TV utilisée (Air/Câble)			
	Carte des chaînes mélangées activée (hertziennes ou câblées utilisées)		Hertziennes ou câblées utilisées uniquement	Hertziennes ou câblées utilisées uniquement
	Si le téléviseur démarre avec le P&P de l'hôtel	Si le P&P est déjà terminé	Si le téléviseur démarre avec le P&P de l'hôtel	Si le P&P est déjà terminé
1	Procédez au P&P à l'exception de la mémorisation des chaînes	Entrez dans le menu Hotel	Procédez au P&P intégral (réglage automatique des canaux hertziens ou câblés)	Entrez dans le menu Hotel
2	Une fois le P&P effectué, le téléviseur affiche le menu Hotel	Configurez Carte des chaînes mélangées sur Activé	Une fois le P&P effectué, le téléviseur affiche le menu Hotel	Sélectionnez le type de chaîne - ATV ou ADTV pour les chaînes hertziennes - CATV ou CDTV pour les chaînes câblées
3	Configurez Carte des chaînes mélangées sur Activé	Mettez le téléviseur hors tension et sous tension	Sélectionnez le type de chaîne - ATV ou ADTV pour les chaînes hertziennes - CATV ou CDTV pour les chaînes câblées	Dans le menu Hotel, sélectionnez Smovie TV
4	Mettez le téléviseur hors tension et sous tension	Entrez dans le menu Hotel	Dans le menu Hotel, sélectionnez Smovie TV	Sélectionnez Channel Setup.
5	Entrez dans le menu Hotel	Dans le menu Hotel, sélectionnez Smovie TV	Sélectionnez Channel Setup. (facultatif)	Sélectionnez "Hertien" ou "Câble" pour la recherche automatique
6	Dans le menu Hotel, sélectionnez Smovie TV	Sélectionnez Channel Setup.	Sélectionnez "Hertien" ou "Câble" pour la recherche automatique (facultatif)	Configurez CH Bank Editor
7	Sélectionnez Channel Setup.	Sélectionnez "Hertzien+Câble" pour la recherche automatique	Configurez CH Bank Editor	Après avoir mis la télévision hors tension puis sous tension, vous pouvez l'utiliser
8	Sélectionnez "Hertzien+Câble" pour la recherche automatique	Configurez CH Bank Editor	Après avoir mis la télévision hors tension puis sous tension, vous pouvez l'utiliser	
9	Configurez CH Bank Editor	Après avoir mis la télévision hors tension puis sous tension, vous pouvez l'utiliser		
10	Après avoir mis la télévision hors tension puis sous tension, vous pouvez l'utiliser			

Etape	Smovie TV utilisée (Satellite)			
	Carte des chaînes mélangées activée (chaînes satellite, hertziennes ou câblées utilisées)		Seul le satellite est utilisé	
	Si le téléviseur démarre avec le P&P de l'hôtel	Si le P&P est déjà terminé	Si le téléviseur démarre avec le P&P de l'hôtel	Si le P&P est déjà terminé
1	Procédez au P&P à l'exception de la mémorisation des chaînes	Entrez dans le menu Hotel	Procédez au P&P intégral (réglage automatique des canaux hertziens ou câblés)	Entrez dans le menu Hotel
2	Une fois le P&P effectué, le téléviseur affiche le menu Hotel	Configurez Carte des chaînes mélangées sur Activé	Une fois le P&P effectué, le téléviseur affiche le menu Hotel	Sélectionnez le type de chaîne - ATV ou ADTV pour les chaînes hertziennes - CATV ou CDTV pour les chaînes câblées
3	Configurez Carte des chaînes mélangées sur Activé	Mettez le téléviseur hors tension et sous tension	Sélectionnez le type de chaîne - ATV ou ADTV pour les chaînes hertziennes - CATV ou CDTV pour les chaînes câblées	Dans le menu Hotel, sélectionnez Smovie TV
4	Mettez le téléviseur hors tension et sous tension	Entrez dans le menu Hotel	Dans le menu Hotel, sélectionnez Smovie TV	Sélectionnez Channel Setup.
5	Entrez dans le menu Hotel	Dans le menu Hotel, sélectionnez Smovie TV	Sélectionnez Channel Setup (facultatif)	Définissez Satellite sur Auto tune
6	Dans le menu Hotel, sélectionnez Smovie TV	Sélectionnez Channel Setup.	définissez Satellite sur Auto tune (facultatif)	Configurez CH Bank Editor
7	Sélectionnez Channel Setup.	Définissez Satellite sur Auto tune	Configurez CH Bank Editor	Après avoir mis la télévision hors tension puis sous tension, vous pouvez l'utiliser
8	Définissez Satellite sur Auto tune	Configurez CH Bank Editor	Après avoir mis la télévision hors tension puis sous tension, vous pouvez l'utiliser	
9	Configurez CH Bank Editor	Après avoir mis la télévision hors tension puis sous tension, vous pouvez l'utiliser		
10	Après avoir mis la télévision hors tension puis sous tension, vous pouvez l'utiliser			

Liste des chaînes

Vous pouvez afficher les informations relatives aux chaînes, **Tous**, **TV**, **Radio**, **Données/autres**, **Analogique** et **Favoris 1-5**.




🔗 Lorsque vous appuyez sur la touche CH LIST de la télécommande, l'écran **Liste des chaînes** s'affiche.

- **Tous** : affiche toutes les chaînes actuellement disponibles.
 - **TV** : affiche toutes les chaînes de télévision actuellement disponibles.
 - **Radio** : affiche toutes les stations de radio actuellement disponibles.
 - **Données/autres**: affiche toutes les chaînes MHP ou autres actuellement disponibles.
 - **Analogique**: affiche toutes les chaînes analogiques actuellement disponibles.
 - **Favoris 1-5**: affiche toutes les chaînes favorites.
- 🔗 Pour visualiser les chaînes favorites que vous avez ajoutées, appuyez sur le bouton CH LIST et utilisez le bouton ◀▶ (**Mode CH**) pour accéder à l'option **Favoris 1-5**.
- 🔗 Utilisation des boutons de commande dans la **Liste des chaînes**.
- 🗑️ (**Outils**): affiche le menu des options.
 - ▶ (◀▶) (**Mode CH / Canal**): permet d'accéder aux options **Tous**, **TV**, **Radio**, **Données/autres**, **Analogique** ou **Favoris 1-5**.
 - Lorsque vous sélectionnez **Vue progr.** dans le menu 🗑️ (**Outils**), vous pouvez accéder à d'autres chaînes à l'aide du bouton ▶ (◀▶) (**Canal**).
 - 📺 (**Regarder / Information**): vous permet de regarder la chaîne que vous avez sélectionnée. / affiche des détails sur le programme sélectionné.
 - ⏪ (**Page**): permet de passer à la page suivante ou précédente.

Comment utiliser l'affichage des programmes dans la liste des chaînes

(chaînes numériques uniquement)


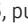
Lorsque vous configurez la fonction **Programmer visionnage** dans **Liste des chaînes**, vous pouvez uniquement définir le programme dans **Vue progr.**


1. Appuyez sur le bouton **CH LIST**, puis sélectionnez la chaîne numérique souhaitée.
 2. Appuyez sur la touche **TOOLS**, puis sélectionnez l'option **Vue progr.**. La liste des programmes de cette chaîne s'affiche alors.
 3. Appuyez sur les boutons **▲ / ▼** pour sélectionner le programme souhaité, puis appuyez sur le bouton **ENTER**  (**Information**) ou **INFO**.
 4. Sélectionnez **Programmer visionnage**, puis appuyez sur le bouton **ENTER**  lorsque vous avez terminé.
-  Si vous souhaitez désactiver la fonction **Programmer visionnage**, suivez les étapes 1 à 3. Sélectionnez **Annuler programmation**.


Utilisation du menu Option **TOOLS**


Définissez chaque chaîne à l'aide des options du menu **Liste des chaînes** (**Vue progr.**, **Modif. favoris**, **Verrouil./Déverr.**, **Modifi. nom de chaîne**, **Modif. num. chaîne**, **Supprimer**, **Information**, **Trier**, **Mode édit.**).


Les options de menu peuvent varier selon l'état de la chaîne.

1. Sélectionnez une chaîne et appuyez sur le bouton **TOOLS**.
2. Sélectionnez une fonction et modifiez ses réglages.
 - **Vue progr.**: affiche le programme lorsqu'une chaîne numérique est sélectionnée.
 - **Modif. favoris**: permet de définir comme favorites les chaînes que vous regardez souvent. Vous pouvez ajouter ou retirer les chaînes sélectionnées de **Favoris 1-5**.
 1. Sélectionnez **Modif. favoris**, puis appuyez sur le bouton **ENTER** .
 2. Appuyez sur le bouton **ENTER**  pour sélectionner **Favoris 1-5**, puis appuyez sur **OK**.

 Vous pouvez affecter une chaîne favorite qui sera incluse dans la liste **Favoris 1-5**.
 - **Verrouil./Déverr.**: vous pouvez verrouiller une chaîne afin qu'elle ne puisse pas être sélectionnée ni visualisée.








 Cette fonction n'est disponible que si l'option **Verr. chaîne** est définie sur **Marche**.

 L'écran de saisie du code PIN apparaît. Entrez votre code PIN à quatre chiffres. Modifiez le code PIN à l'aide de l'option **Modifier PIN**.
 - **Modif. nom de chaîne** (chaînes analogiques uniquement) : attribuez le nom de votre choix à la chaîne.
 - **Modif. num. chaîne** (chaînes numériques uniquement) : modifiez le numéro en appuyant sur les boutons numériques appropriés.

 Il se peut que les fonctions **Modif. nom de chaîne** et **Modif. num. chaîne** ne soient pas prises en charge dans certaines régions.
 - **Supprimer** : vous pouvez supprimer une chaîne afin d'afficher celles de votre choix.
 - **Information**: affiche des détails sur le programme sélectionné.
 - **Trier**: permet de changer l'ordre des chaînes classées par numéro ou par nom.
 - **Mode édit.**: vous pouvez sélectionner les chaînes de votre choix et les modifier.

Utilisation du menu Option

Définissez chaque chaîne à l'aide des options du menu (**Modif. favoris**, **Verrouil./Déverr.**, **Supprimer**, **Désélectionner**, **Sélectionner tout**).

1. Appuyez sur le bouton **TOOLS** dans l'écran **Liste des chaînes**, puis sélectionnez **Mode édit.**. Une coche apparaît à gauche de la chaîne.
2. Appuyez sur les boutons ▲ / ▼ pour sélectionner la chaîne de votre choix, puis sur **ENTER** . Le symbole (✓) indique la chaîne que vous avez sélectionnée.
 -  Vous pouvez sélectionner plusieurs chaînes.
 -  Appuyez à nouveau sur le bouton **ENTER**  pour annuler la sélection de la chaîne.
3. Appuyez sur le bouton **TOOLS**, puis sélectionnez une fonction et modifiez ses paramètres.
 - **Modif. favoris**: permet de définir comme favorites les chaînes sélectionnées que vous regardez souvent.
 -  L'écran **Modif. favoris** comprend cinq groupes (**Favoris 1**, **Favoris 2**, etc.). Vous pouvez ajouter une chaîne favorite à n'importe lequel de ces groupes. Appuyez sur les boutons ▲ / ▼ pour sélectionner un groupe.
 - **Verrouil./Déverr.**: vous pouvez verrouiller une chaîne afin qu'elle ne puisse pas être sélectionnée ni visualisée.
 -  Cette fonction n'est disponible que si l'option **Verr. chaîne** est définie sur **Marche**.
 -  L'écran de saisie du code PIN apparaît. Entrez votre code PIN à quatre chiffres. Modifiez le code PIN à l'aide de l'option **Modifier PIN**.
 - **Supprimer** : vous pouvez supprimer une chaîne afin d'afficher celles de votre choix.
 - **Désélectionner**: permet de désélectionner les chaînes sélectionnées.
 - **Sélectionner tout** : permet de sélectionner toutes les chaînes de la liste des chaînes.

My Channel

Détermine le pays et le genre des chaînes fournies par l'hôtel. Lorsque l'utilisateur sélectionne un pays et un genre, cette fonction affiche les chaînes correspondantes.

- Vous devez d'abord sélectionner le pays avant de pouvoir définir un genre.
- Si vous sélectionnez un genre ne comprenant pas de chaîne ajoutée, la liste des chaînes affiche toutes les chaînes.
- Cette fonction ne s'applique qu'en mode autonome.
- Fournisseur SI en mode autonome : Ne fonctionne pas si Smoovie est sélectionné.
- Cette option se trouve dans les Options de hôtel sous le menu Hôtel > Mode de service et peut être activé ou désactivée à volonté.
- L'option ne fonctionne que si elle est activée.

Composition des chaînes [mode Genre]

Standard	Catégorie	Mode CH	Activation du mode antenne		Description
			Air/Câble	Satellite	
Hôtel	Genre	Tous (par défaut)	0	0	Indiquer le mode genre pour chaque pays géré en mode d'usine.
		Actualités	0	0	
		Radio	0	0	
		Divertissement	0	0	
		Sport	0	0	
		Hôtel	0	0	

1 Mes chaînes

2

3 Etat actuel : Autriche/Sports

4

5

Pays	Genre
Tous les pays	Tous
Autriche	Actualités
Belgique (néerlandais)	Radio
Belgique (français)	Divertissement
République tchèque	Sports
France	Hôtel
Allemagne	

6

7 (Bleu)Conserver précédent (U/D/L/R)Déplacer (En)Entrer

8

* Pour le nombre d'éléments à afficher dans la liste, référez-vous au document de conception.

Guide des touches

Bouton	Action	Aide nav.
BLEU	Revient à l'écran précédent. (Définition du genre : dernier pays et genre)	Conserver précédent
ENTER	Sélectionne un élément.	Entrer
^ CH v	Déplacer le curseur de sélection d'une page.	(Pas de guide)
▲/▼	Parcourir la liste des pays/genres (en boucle).	Déplacer
▢	Sélectionne l'élément en surbrillance, puis déplace le curseur de sélection vers la section Genre.	
RETURN	Revient à l'écran précédent. (Définition du genre : dernier pays et genre)	(Pas de guide)
EXIT	Revient à l'écran précédent. (Définition du genre : dernier pays et genre)	(Pas de guide)

Remarques

- Cette section décrit l'interface qui apparaît lorsque le téléviseur est allumé. (Mode Usine > Mode Genre : Activer)
- Le genre est une liste secondaire propre à chaque pays.
- L'écran affiche la dernière chaîne mémorisée.
 - Si l'utilisateur souhaite conserver la sélection précédente du pays et du genre, il peut appuyer sur la touche bleue, RETURN ou EXIT de la télécommande pour fermer l'interface.

Autres

- Sélection par défaut : derniers éléments mémorisés (pays, genre)
- Minuterie (60 s.)

Eléments

N°	Nom	Description
1	Ecran de fond	• Affiche la dernière chaîne mémorisée qui apparaît lorsque téléviseur est allumé.
2	Intitulé de la fonction	• Nom de la fonction.
3	Etat actuel	• Affiche les paramètres pays/genre actuels.
4	Options de pays	• Affiche l'option de pays. • Affiche le dernier pays sélectionné.
5	Options de genre	• Affiche l'option de genre. • Affiche les genres disponibles par pays géré en mode Usine. (Contient toujours une option "Tous".) • Affiche le dernier genre sélectionné.
6	Curseur de sélection	• Si l'intitulé de l'option est trop long pour être affiché dans la zone, la fonction de défilement automatique du texte est activée.
7	Indicateur	• S'affiche lorsqu'il y a une page précédente ou suivante.
8	Aide nav.	• Le guide des touches est aligné à droite.

Mes chaînes

Etat actuel : Tous les pays/Sports

Pays	Genre
▲	
Tous les pays	Tous
Autriche	Actualités
Belgique (néerlandais)	Radio
Belgique (français)	Divertissement
République tchèque	Sports
France	Hôtel
Allemagne	
▼	

Zone d'aide à la navigation

ENTER / DROITE →

← GAUCHE

Mes chaînes

Etat actuel : Tous les pays/Sports

Pays	Genre
▲	
Tous les pays	Tous
Autriche	Actualités
Belgique (néerlandais)	Radio
Belgique (français)	Divertissement
République tchèque	Sports
France	Hôtel
Allemagne	
▼	

Zone d'aide à la navigation

Mes chaînes

Etat actuel : Tous les pays/Sports

Pays	Genre
▲	
Autriche	Tous
Belgique (néerlandais)	Actualités
Belgique (français)	Hôtel
République tchèque	
France	
Allemagne	
Hongrie	
▼	

Zone d'aide à la navigation

ENTER / DROITE →

← GAUCHE

Mes chaînes

Etat actuel : Tous les pays/Sports

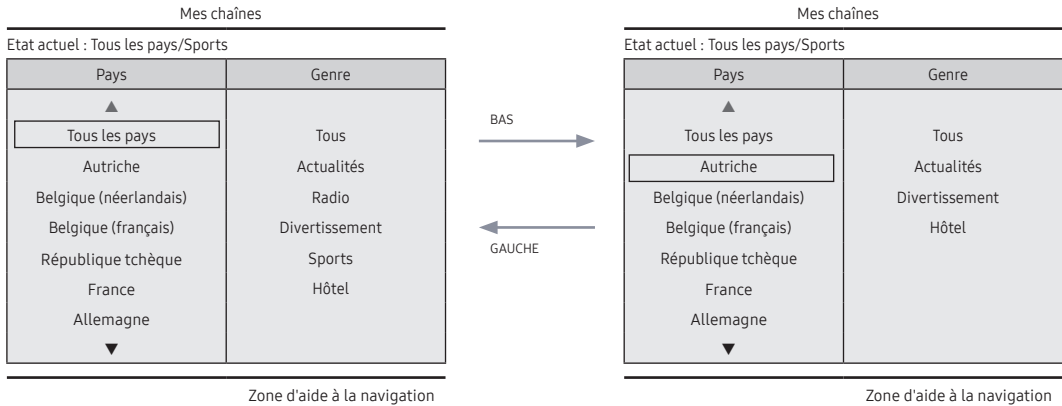
Pays	Genre
▲	
Autriche	Tous
Belgique (néerlandais)	Actualités
Belgique (français)	Hôtel
République tchèque	
France	
Allemagne	
Hongrie	
▼	

Zone d'aide à la navigation

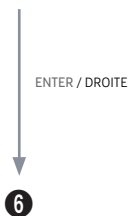
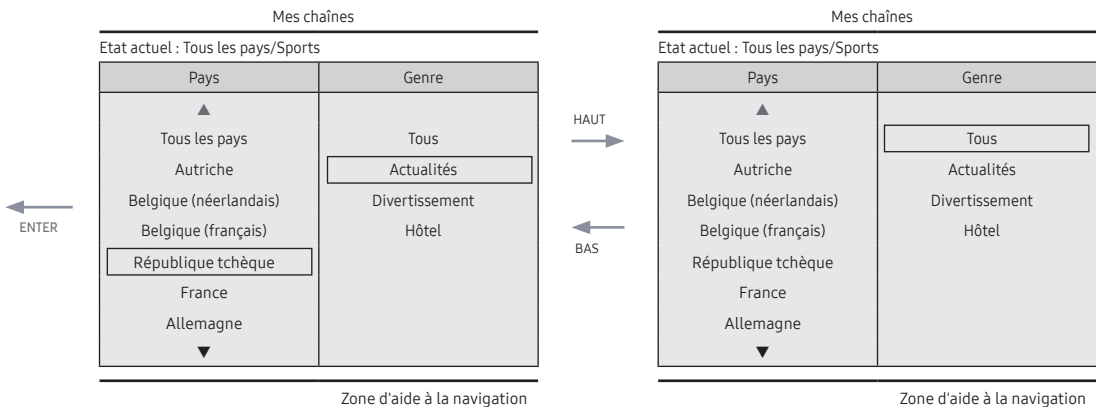
Changement de mode 1 (1/2)

- Cette page vise uniquement à décrire le comportement des touches. Chaque écran peut différer dans la réalité.

1



- Mode Genre actuel : Tous les pays/Sports

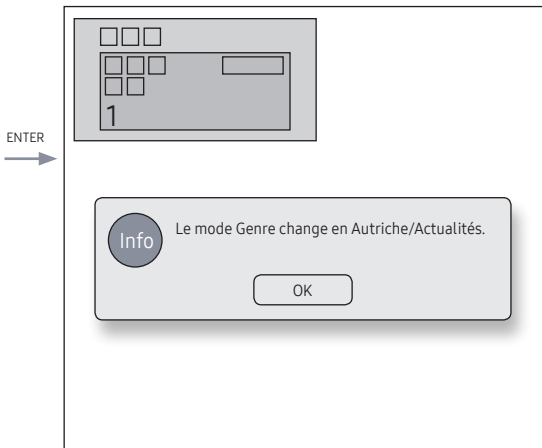


- Lorsque le pays est sélectionné, le curseur de sélection se déplace automatiquement vers la liste des genres.

Changement de mode 1 (2/2)

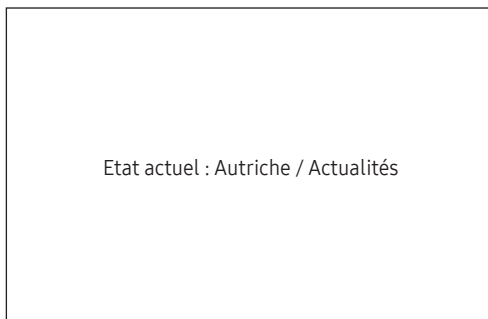
- Cette page vise uniquement à décrire le comportement des touches. Chaque écran peut différer dans la réalité.

5

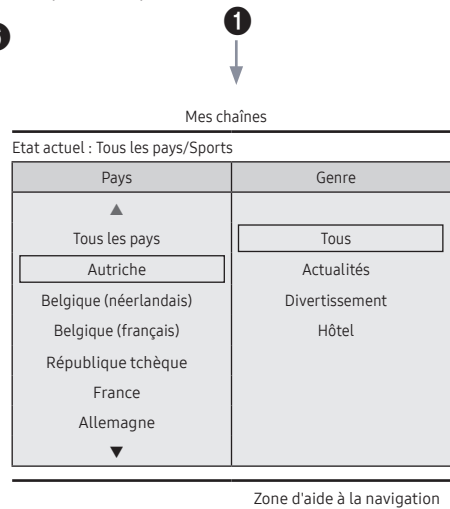


- Le message de confirmation de changement de mode s'affiche.
- Minuterie (5 s.)

ENTER / RETURN / Minuterie



6

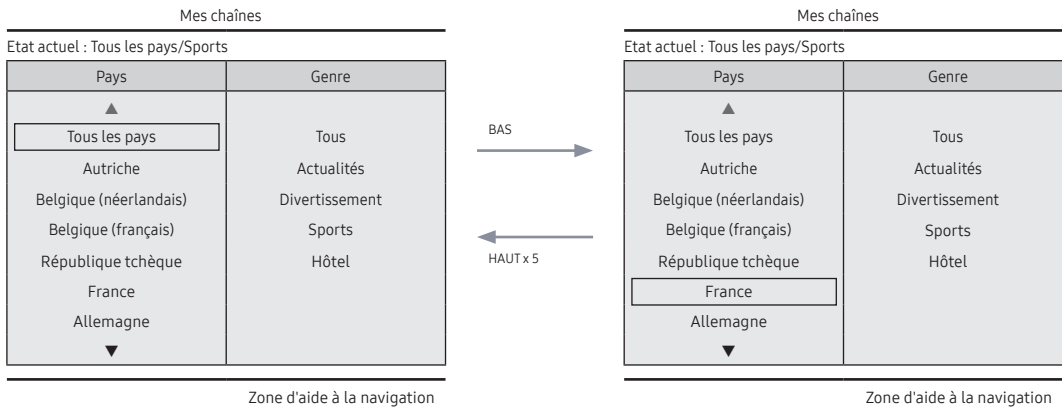


- Si la touche gauche est enfoncée pour passer du genre au pays, le pays actuellement sélectionné est mis en surbrillance.

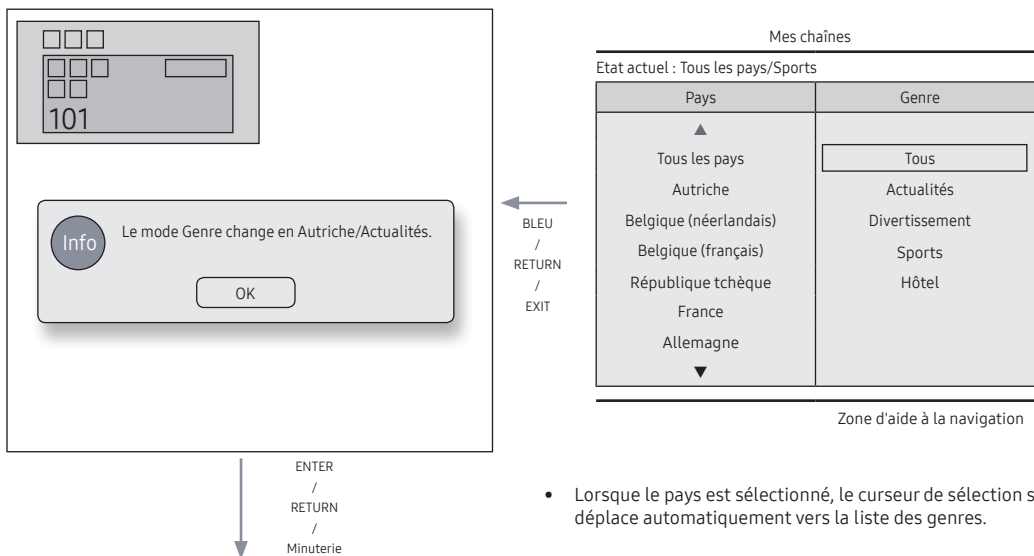
Changement de mode 2 (1/2)

- Cette page vise uniquement à décrire le comportement des touches. Chaque écran peut différer dans la réalité.

1



- Mode Genre actuel : Tous les pays/Sports



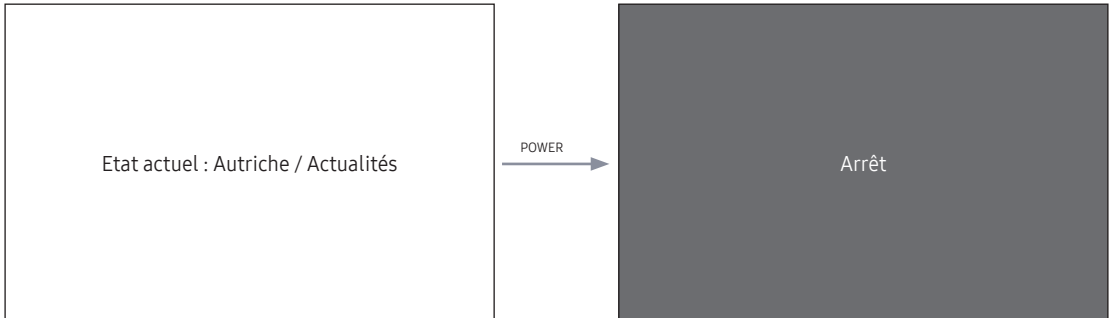
5

- Lorsque le pays est sélectionné, le curseur de sélection se déplace automatiquement vers la liste des genres.

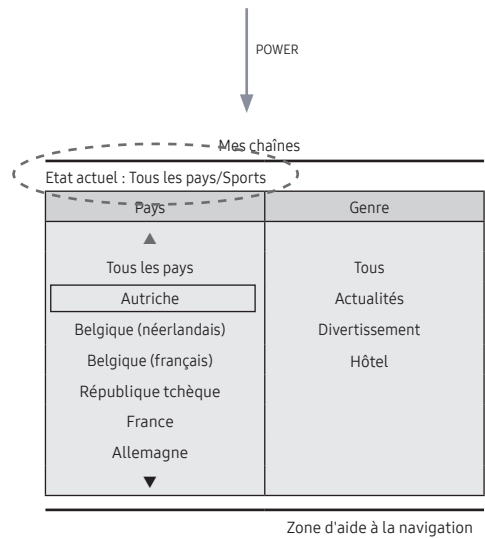
Scénario de mise en marche [Mémoire]

- Cette page vise uniquement à décrire le comportement des touches. Chaque écran peut différer dans la réalité.

1



- Mode Genre actuel : Autriche / Actualités

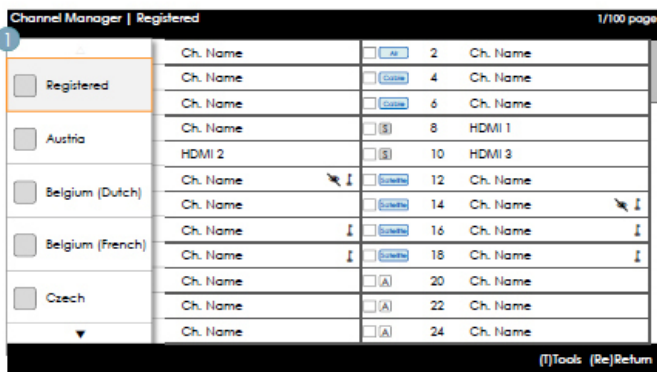


- Mode Genre actuel : Autriche / Actualités

Editeur de genres (permet de configurer les genres pour chaque chaîne diffusée par l'hôtel.)

- Il est accessible via le menu Hôtel (Usine).
- Les genres pris en charge sont Actualités, Radio, Divertissement, Sports et Hôtel.
- Plusieurs genres peuvent être associés à une même chaîne.
Editeur de pays (Editeur de chaînes) : Permet de configurer le pays pour chacune des chaînes diffusées par l'hôtel.
- Pays pris en charge (20 pays) : Allemagne, Autriche, Belgique, Chine, Corée, Danemark, Espagne, Etats-Unis, Finlande, France, Grèce, Italie, Japon, Norvège, Pays-Bas, Portugal, Russie, Suède, Turquie
- Si plusieurs chaînes sont associées à un pays, celui-ci est traité comme une catégorie et les utilisateurs peuvent afficher la liste des chaînes par pays.
- Plusieurs pays peuvent être associés à une même chaîne. Si l'utilisateur sélectionne une catégorie, seules les chaînes correspondant au pays sont affichées dans la liste des chaînes.
- Si l'une des chaînes associées au pays est sélectionnée dans la liste des chaînes, une option Modifier les pays est ajoutée au menu Outils. Sinon, une option Ajouter aux pays est ajoutée au menu Outils.
- * Si la fonction correspondante est exécutée, un pays peut être défini ou annulé pour la chaîne sélectionnée.
- Interface
- Permet à utilisateur de sélectionner un pays ou un genre lorsqu'il allume le téléviseur.

Volet de gauche



Guide des touches

Bouton	Action	Aide nav.
ENTER	Sélectionne ou accède à la zone correspondante du Navigateur de chaînes.	(Pas de guide)
RETURN	Sélectionne ou accède à la zone correspondante du Navigateur de chaînes.	Retour
UP/DOWN	Déplace le curseur de sélection vers le haut ou vers le bas.	(Pas de guide)
RIGHT	Déplace le curseur de sélection vers le Navigateur de chaînes.	(Pas de guide)
INFO	Affiche les infos de la catégorie	(Pas de guide)
TOOLS	Affiche les menus des utilitaires.	Outils
EXIT	Annule et renvoie à l'étape précédente (Mode Usine).	(Pas de guide)

Remarques

- Ceci est un composant du volet de gauche (Catégories de pays).

Autres

- Sélection par défaut : Le pays actuellement sélectionné

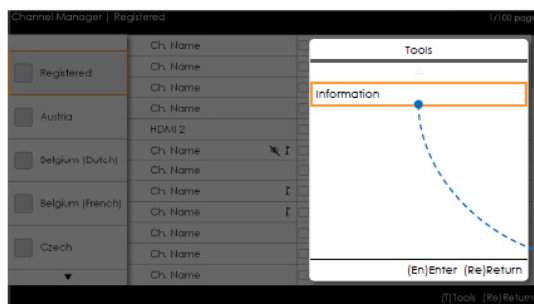
Eléments

N°	Nom	Description
1		<ul style="list-style-type: none"> Lorsque l'utilisateur accède à cet écran, l'option actuellement sélectionnée est mise en surbrillance. L'icône du pays et le nom de la catégorie apparaissent. (Si le curseur de sélection se trouve dans le volet principal, seule l'icône est affichée.) Déplacement du curseur de sélection <ul style="list-style-type: none"> Utilisez le bouton Haut ou Bas pour déplacer le curseur de sélection. Si toutes les options ne peuvent pas être affichées sur une page, des indicateurs haut et bas sont affichés. Lorsque le curseur de sélection est placé sur une catégorie, la liste des chaînes correspondant à cette catégorie est affichée dans le volet principal.

Volet de gauche [Catégories de pays]

Standard	Catégorie	Mode CH	Activation du mode antenne		Description
			Air/Câble	Satellite	
	Initialement syntonisée	Enregistrée	0	0	<ul style="list-style-type: none"> Liste toutes les chaînes enregistrées via la fonction Recherche automatique.
Hôtel	Pays	Tous les pays	0	0	<ul style="list-style-type: none"> Fournit la liste des chaînes et des sources spécifiées dans la liste Chaînes enregistrées. La catégorie Tous les pays répertorie toutes les chaînes enregistrées pour tous les pays. (Uniquement pour les utilisateurs finals.)
		Country 1	0	0	
		Country 2	0	0	
		.	0	0	

Outils [Enregistrée/Catégories de pays]



- Gestionnaire de chaînes > Catégorie de chaîne > Outils > Info



- Les éléments sont affichés sans "Chaîne".
- Si l'option Enregistrée/Pays est en surbrillance dans le volet de gauche, vous pouvez activer la fenêtre correspondante en appuyant sur la touche INFO de la télécommande.
- Tous les pays sont affichés.
- Vous pouvez passer d'un pays à l'autre avec les touches Haut et Bas. (Des indicateurs s'affichent.)

Remarques

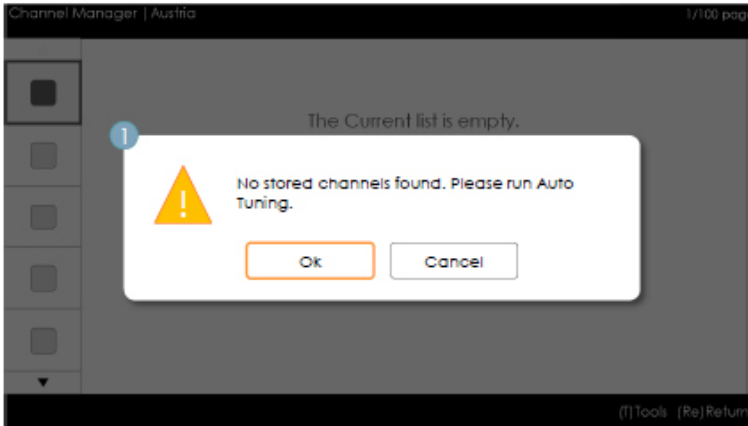
- Ce fonctionnement s'applique au menu Outils dans le volet de gauche.
- Fournit uniquement les informations associées à chaque catégorie Enregistrée/Pays.

Éléments

Catégorie	Menu Outils	Descriptions
Enregistrée, Pays	Informations	Chaînes enregistrées. Nombre de chaînes pour chaque pays.

- Les éléments sont affichés sans "Chaîne".

Erreurs

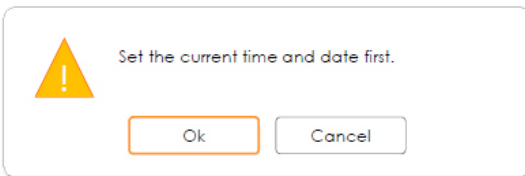


Remarques

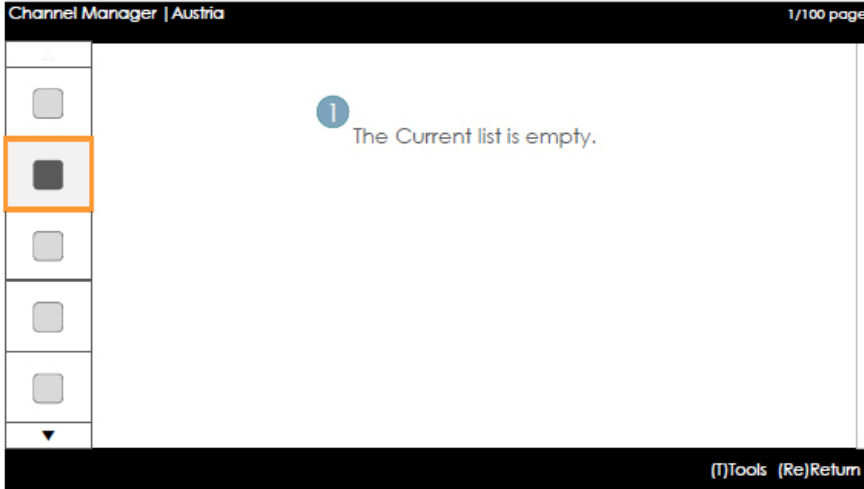
- Ce message apparaît lorsqu'il n'y a pas de chaînes dans la liste des chaînes enregistrées.

Éléments

N°	Nom	Description
1	Message	<ul style="list-style-type: none">• Au lancement du navigateur, si l'élément Chaînes enregistrées est vide, un message permet aux utilisateurs de basculer vers le menu Mémoire auto (Programme).• Lorsque ni l'heure ni la chaîne n'est configurée, si un utilisateur accède au Gestionnaire de chaînes, un message s'affiche, permettant à l'utilisateur de passer au mode Programme auto de la même façon que ci-dessus.



- Ce message apparaît lorsque l'heure n'est pas configurée.
 - Si l'heure n'est pas configurée, le message s'affiche en mode Usine avant d'accéder au Gestionnaire de chaînes.



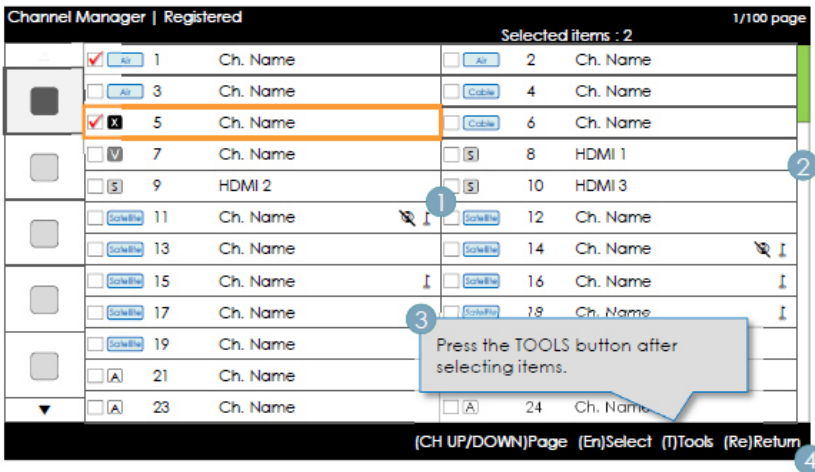
Remarques

- Ce message apparaît lorsqu'il n'y a pas de chaîne enregistrée pour le pays sélectionné.

Eléments

N°	Description	Description
		• Le message s'affiche lorsque le pays actuellement sélectionné ne contient aucune chaîne.

Volet principal [Navigateur de chaînes]



Guide des touches

Bouton	Action	Aide nav.
CH UP/DOWN	Déplace la page.	Page
ENTER	Sélectionne ou accède à la zone correspondante du Navigateur de chaînes.	Sélectionner
RETURN	Renvoie à l'étape précédente (mode Usine).	Retour
UP/DOWN	Déplace le curseur de sélection vers le haut ou vers le bas.	(Pas de guide)
RIGHT	Déplace le curseur de sélection vers le Navigateur de chaînes.	(Pas de guide)
INFO	Affiche les infos de la catégorie	(Pas de guide)
TOOLS	Affiche les menus des utilitaires.	Outils
EXIT	Annule et renvoie à l'étape précédente (Mode Usine).	(Pas de guide)

Remarques

- Ceci s'affiche dans le volet de gauche (Catégories de pays).
- Le curseur de sélection se trouve initialement sur la chaîne affichée avant l'accès au mode Usine ou l'entrée externe.

Eléments








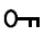

N°	Nom	Description
1	Volet principal	<ul style="list-style-type: none"> • Affiche la liste de chaînes ou de sources pour la catégorie actuellement sélectionnée.
2	Barre de défilement	<ul style="list-style-type: none"> • Montre la position de la page actuelle parmi toutes les pages.
3	Zone d'aide à la navigation	<ul style="list-style-type: none"> • S'affiche chaque fois qu'un utilisateur accède au Gestionnaire de chaînes. (Si un utilisateur quitte puis rouvre le Gestionnaire de chaînes, cette zone est à nouveau affichée.) • Disparaît lorsque la minuterie (5 s.) est atteinte ou qu'un utilisateur appuie sur une touche.
4	Zone d'aide à la navigation	<ul style="list-style-type: none"> • Les informations actuellement configurées et les boutons rouges sont alignés à gauche. (L'affichage et la navigation se font par groupe.) Le guide des touches est aligné à droite.

Éléments communs aux chaînes [+ Icône]

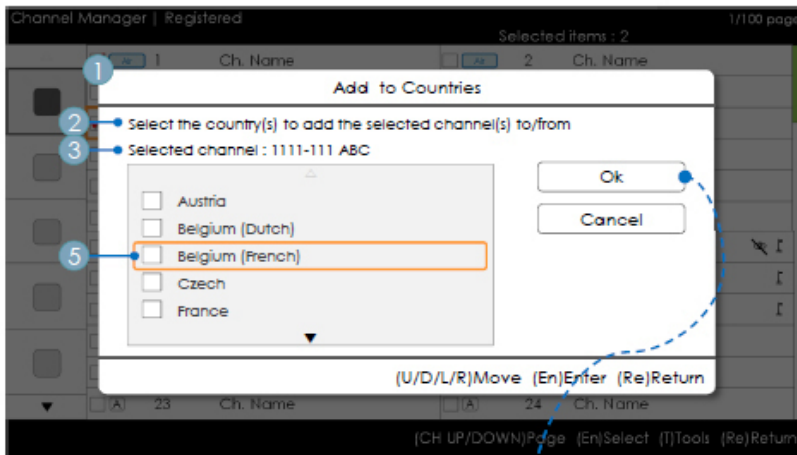
Règles de présentation de la liste des chaînes

Standard	Élément	Construction
ATSC	Chaînes numériques	<ul style="list-style-type: none"> Case à cocher + Icône d'état + Numéro de chaîne numérique + Nom de la chaîne – Format du numéro de chaîne : ###-### (Le numéro de chaîne est représenté par "-".)
	Chaînes analogiques	<ul style="list-style-type: none"> Case à cocher + Icône Analogique + Numéro de chaîne analogique + Nom de la chaîne – Format du numéro de chaîne : ### (Pas de "-" pour représenter les numéros de chaînes analogiques.)
DVB (CHEM)	Chaînes numériques	<ul style="list-style-type: none"> Case à cocher + Icône d'état + Numéro de chaîne numérique + Nom de la chaîne – Format du numéro de chaîne : ### (Pour la longueur maximum du numéro de chaîne, référez-vous aux spécifications régionales.)
	Chaînes analogiques	<ul style="list-style-type: none"> Case à cocher + Icône Analogique + Numéro de chaîne analogique + Nom de la chaîne – Format du numéro de chaîne : ### (Pour la longueur maximum du numéro de chaîne, référez-vous aux spécifications régionales.)

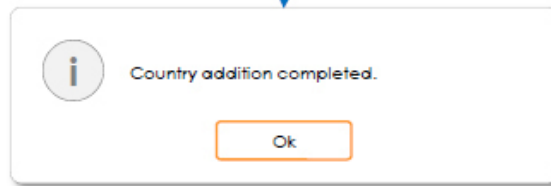
Règles de présentation des icônes de la liste des chaînes

Elément		Exemple		Priorité
Icône Dynamic SI	Chaînes supprimées par Dynamic SI	<input type="checkbox"/>  NNNNNNNN NOM CH.	<ul style="list-style-type: none"> Chaînes qui ont été supprimées par Dynamic SI mais pas par l'utilisateur. 	1
	Chaînes ajoutées par Dynamic SI	<input type="checkbox"/>  NNNNNNNN NOM CH.	<ul style="list-style-type: none"> Chaînes qui ont été ajoutées par Dynamic SI mais pas par l'utilisateur. 	2
Icône de chaîne analogique		<input type="checkbox"/>  NNNNNNNN NOM CH. (Nom modifié de la chaîne.)	<ul style="list-style-type: none"> L'icône de chaîne analogique est affichée. 	3
Icône de chaîne source		<input type="checkbox"/>  NNNNNNNN NOM CH.	<ul style="list-style-type: none"> Une chaîne qui est une source d'entrée. 	4
Icône d'antenne	Hertzien	<input type="checkbox"/>  NNNNNNNN NOM CH.	<ul style="list-style-type: none"> Représente les chaînes reçues par les antennes. Les icônes d'antenne sont affichées avec la plus faible priorité. 	5
	coaxial	<input type="checkbox"/>  NNNNNNNN NOM CH.		
	Satellite	<input type="checkbox"/>  NNNNNNNN NOM CH.		
Icône de chaîne cryptée		NNNNNNNN NOM CH. 	<ul style="list-style-type: none"> Icône indiquant une chaîne cryptée. (Pour l'antenne Satellite.) 	-
Sourdine vidéo		NNNNNNNN NOM CH. 	<ul style="list-style-type: none"> Une chaîne dont l'affichage est coupé. (Le son et les informations sur la chaîne sont diffusés.) 	-

Ajouter à des pays / Modifier des pays (1/2)



- Gestionnaire de chaînes > Navigateur > Outils > Ajouter aux pays



Guide des touches

Bouton	Action	Aide nav.
ENTER	Sélectionne l'élément mis en surbrillance.	Entrer
RETURN	Annule et renvoie à l'écran précédent (Outils).	Retour
UP/DOWN	Déplace le curseur de sélection d'un pays à l'autre.	Déplacer
LEFT/RIGHT	Déplace le curseur de sélection.	Déplacer
INFO	N/R	N/R
TOOLS	Ferme la fenêtre actuelle et affiche le menu Outils.	(Pas de guide)
EXIT	Annule et renvoie à l'étape précédente (Mode Usine).	(Pas de guide)

Remarque

- Ce fonctionnement s'applique à l'ajout de chaînes à des pays.
- La ou les chaînes mises en surbrillance sont ajoutées au pays.

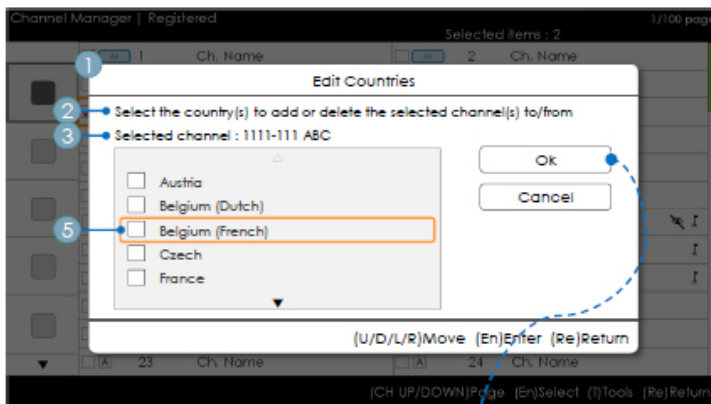
Autres

- Minuterie (60 s.)

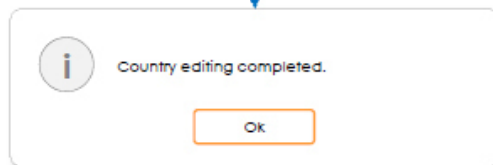
Éléments

N°	Nom	Description
1	Ajouter aux pays à des pays	<ul style="list-style-type: none"> • Si aucune chaîne n'a été enregistrée pour la liste de pays parmi les chaînes sélectionnées, la fenêtre s'intitule "Ajouter aux pays". • Une case à cocher s'affiche selon que le pays sélectionné lors de l'accès à cet écran est enregistré ou non.
2	Guide	
3	Informations de sélection	<ul style="list-style-type: none"> • Le numéro de la chaîne sélectionnée ou le nom de la chaîne. <ul style="list-style-type: none"> – Le nom de la chaîne est affiché lorsqu'une seule chaîne a été sélectionnée : Chaîne sélectionnée : NNNN-NNN ABC – Le nombre de chaînes sélectionnées est affiché lorsque plusieurs chaînes ont été sélectionnées : Chaînes sélectionnées : N
4	Message Terminé	<ul style="list-style-type: none"> • Ce message s'affiche lorsque l'opération est terminée. (Il s'affiche toujours lorsque le bouton OK est sélectionné.)
5	Indicateur de sélection	<ul style="list-style-type: none"> • Signification des différents indicateurs de sélection : <ul style="list-style-type: none"> • <input checked="" type="checkbox"/> : Lorsque tous les éléments ont été enregistrés. • <input type="checkbox"/> : Lorsqu'une partie seulement des éléments ont été enregistrés. • <input type="checkbox"/> : Lorsque aucun des éléments n'a été enregistré.

Ajouter à des pays / Modifier des pays (2/2)



- Gestionnaire de chaînes > Navigateur > Outils > Ajouter aux pays



Guide des touches

Bouton	Action	Aide nav.
ENTER	Sélectionne l'élément mis en surbrillance.	Entrer
RETURN	Annule et renvoie à l'écran précédent (Outils).	Retour
UP/DOWN	Déplace le curseur de sélection d'un pays à l'autre.	Déplacer
LEFT/RIGHT	Déplace le curseur de sélection.	Déplacer
INFO	N/R	N/R
TOOLS	Ferme la fenêtre actuelle et affiche le menu Outils.	(Pas de guide)
EXIT	Annule et renvoie à l'étape précédente (Mode Usine).	(Pas de guide)

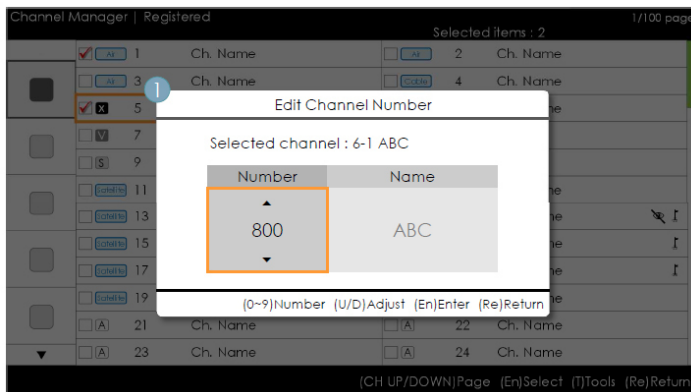
Remarques

- Ce fonctionnement s'applique à la modification due pays.
- La ou les chaînes mises en surbrillance sont ajoutées à ou supprimées du pays sélectionné.
- Minuterie (60 s.)

Eléments

N°	Nom	Description
1	Ajouter aux pays	<ul style="list-style-type: none"> • Si une chaîne est enregistrée parmi les chaînes sélectionnées, la fenêtre est intitulée "Modifier des pays". • Une case à cocher s'affiche selon que le pays sélectionné est enregistré ou non.
2	Guide	
3	Message Terminé	<ul style="list-style-type: none"> • Ce message s'affiche lorsque l'opération est terminée. (Il s'affiche toujours lorsque le bouton OK est sélectionné.)

Modifier le numéro de chaîne [Permutation]



- Gestionnaire de chaînes > Navigateur > Outils > Modifier le numéro de chaîne

Guide des touches

Bouton	Action	Aide nav.
ENTER	Applique les modifications et ferme la fenêtre.	Entrer
RETURN	Annule et renvoie à l'écran précédent (Outils).	Retour
▲/▼	Change le numéro de chaîne de la chaîne sélectionnée.	Ajuster
0-9	Saisie d'un chiffre.	Numéro
INFO	N/R	N/R
TOOLS	Ferme la fenêtre actuelle et affiche le menu Outils.	(Pas de guide)
EXIT	Annule et renvoie à l'étape précédente (Mode Usine).	(Pas de guide)

Remarques

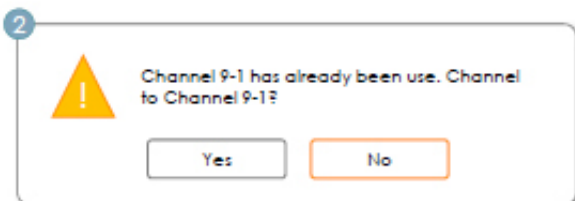
- Ce fonctionnement s'applique à la modification d'un numéro de chaîne. (Permutation)
- Des numéros de chaînes peuvent être modifiés dans toutes les listes de chaînes et ces modifications sont appliquées à toutes les chaînes.
- Si le nouveau numéro de chaîne n'a pas été attribué à une autre chaîne, le numéro de chaîne est mis à jour et la liste est à nouveau triée par ordre croissant de numéro de chaîne.
- Si le nouveau numéro de chaîne a déjà été attribué à une autre chaîne, référez-vous aux spécifications de l'hôtel.

Autres

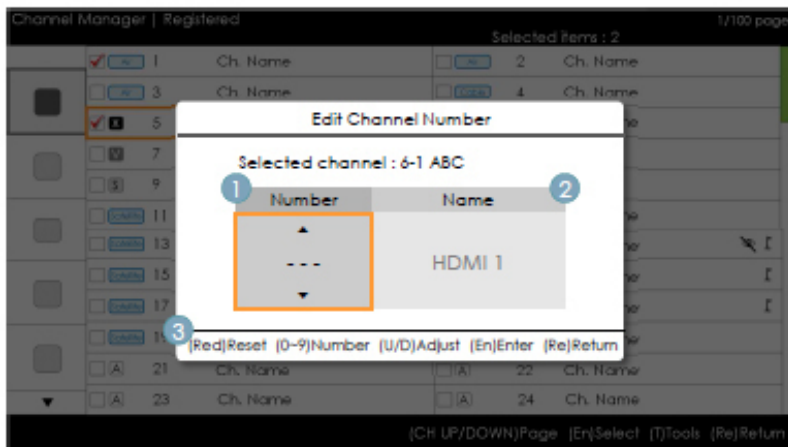
- La navigation se fait de manière verticale.

Éléments

N°	Nom	Description
1	Fenêtre de changement de numéro de chaîne	<ul style="list-style-type: none"> • Il est possible d'utiliser aussi bien les touches numériques que les touches Haut/Bas. <ul style="list-style-type: none"> – Chaîne sélectionnée : indique le nom de la chaîne actuellement sélectionnée. – Numéro : indique le nouveau numéro de chaîne. (Le nom de la chaîne actuellement attribuée est également affiché.) – Nom : indique le nom de la chaîne actuellement attribuée. (S'il n'y a pas de chaînes, la mention "Vide" s'affiche.) : S'il y a une chaîne mais qu'elle n'a pas de nom, le nom est remplacé par "----".
2	Avertissement Message	<ul style="list-style-type: none"> • Si une chaîne déjà attribuée est sélectionnée <ul style="list-style-type: none"> – Si le nouveau numéro de chaîne a déjà été attribué à une autre chaîne, un message de confirmation s'affiche. (Voir la figure ci-dessous.) – Si l'utilisateur souhaite changer le numéro de chaîne en un numéro déjà attribué à une autre chaîne, les numéros de chaînes sont permutés et enregistrés.



Modification du numéro de chaîne [Entrée externe] (3/3)



- Gestionnaire de chaînes > Navigateur > Outils > Modifier le numéro de chaîne

Guide des touches

Bouton	Action	Aide nav.
ROUGE	Si ce bouton est actionné, le numéro de chaîne est initialisé.	Réinitialiser
ENTER	Applique les modifications et ferme la fenêtre.	Entrer
RETURN	Annule et renvoie à l'écran précédent (Outils).	Retour
▲/▼	Change le numéro de chaîne de la chaîne sélectionnée.	Ajuster
0~9	Saisie d'un chiffre.	Numéro
INFO	N/R	N/R
TOOLS	Ferme la fenêtre actuelle et affiche le menu Outils.	(Pas de guide)
EXIT	Annule et renvoie à l'étape précédente (Mode Usine).	(Pas de guide)

Remarques

- Cette fonction attribue une source externe à un numéro de chaîne. (Les modifications sont appliquées à toutes les chaînes.)
- Si le nouveau numéro de chaîne a déjà été attribué à une autre chaîne, référez-vous aux spécifications de l'hôtel.

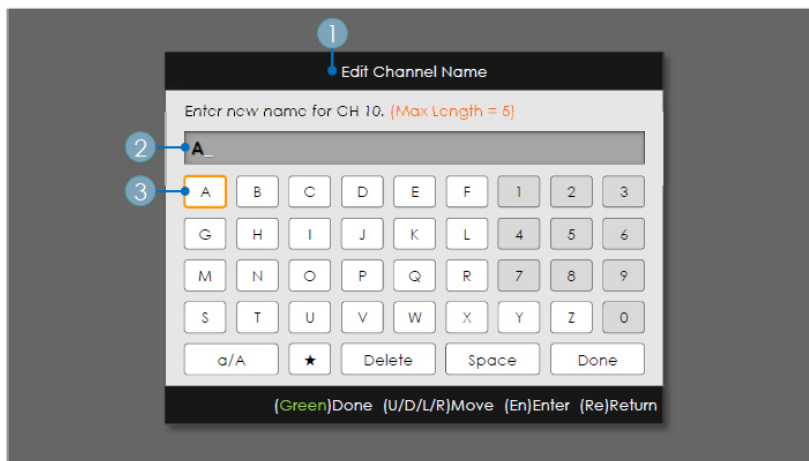
Autres

- Sélection par défaut : Zone Numéro de chaîne.
- La navigation se fait de manière verticale.
- Minuterie (60 s.)

Eléments

N°	Nom	Description
1	Zone Numéro de chaîne	<ul style="list-style-type: none"> • Numéro de chaîne. <ul style="list-style-type: none"> – Il est possible d'utiliser aussi bien les touches numériques que les touches Haut/Bas. – Si aucune valeur n'est attribuée, un nombre de "--" équivalant au nombre de chiffres sont affichés.
2	Nom de la source	<ul style="list-style-type: none"> • Nom de l'entrée externe <ul style="list-style-type: none"> – Les éléments qui ne peuvent pas être configurés sont désactivés.
3	Zone d'aide à la navigation	<ul style="list-style-type: none"> • Si le bouton rouge est actionné, le numéro de chaîne est initialisé.

Modification du nom d'une chaîne



- Gestionnaire de chaînes > Navigateur > Outils > Modifier le nom d'une chaîne

Guide des touches

Bouton	Action	Aide nav.
VERT	Enregistre les modification et renvoie au Gestionnaire de chaînes.	Terminé
ENTER	Enregistre le nom de la chaîne et déplace le curseur vers le champ suivant.	Entrer
RETURN	Annule et renvoie à l'écran précédent (Outils).	Retour
▲/▼/◀/▶	Navigation au clavier.	Déplacer
0~9	Saisie d'un chiffre.	(Pas de guide)
INFO	N/R	N/R
TOOLS	Ferme la fenêtre actuelle et affiche le menu Outils.	(Pas de guide)
EXIT	Annule et renvoie à l'étape précédente (Mode Usine).	(Pas de guide)

Remarques

- Ce clavier s'applique à la fonction de modification du nom d'une chaîne.

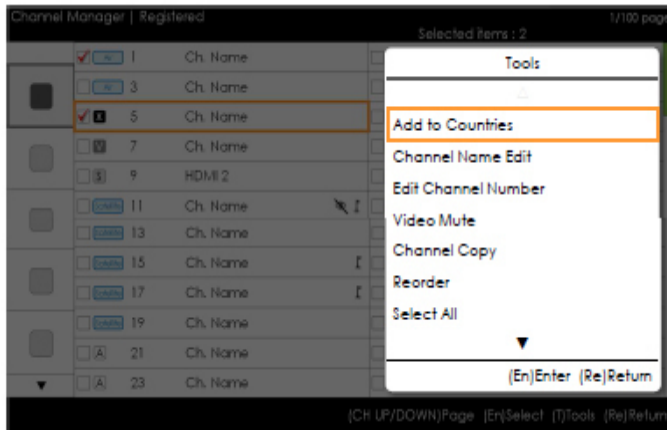
Autres

- Minuterie (60 s.)

Éléments

N°	Nom	Description
1	Fenêtre de modification du nom d'une chaîne	
2	Nom de la chaîne	<ul style="list-style-type: none"> Le curseur et le caractère en cours de saisie s'affichent dans la couleur du surlignement. Lorsque le nombre maximum de caractères est atteint, le curseur ne s'affiche pas.
3	Clavier	<ul style="list-style-type: none"> Pour un scénario détaillé, référez-vous au document de conception du clavier.

Outils [Mode Edition]

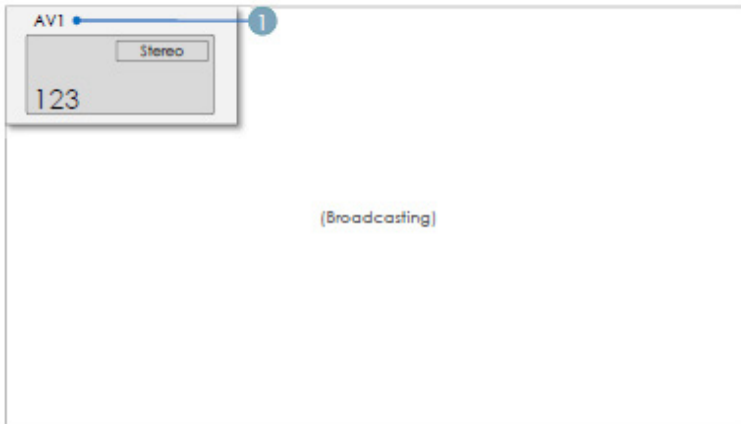


Mode Edition	
Contenu (lorsque aucun ou un seul élément est sélectionné)	S'il y a plusieurs éléments sélectionnés
Ajouter aux pays Modifier les pays (lorsqu'un élément déjà enregistré est sélectionné.) Modifier le nom d'une chaîne Modifier le numéro de chaîne Sourdine vidéo Copie de chaîne (Astra HD +) Réorganiser (Satellite) Sélectionner tout Désélectionner tout (uniquement lorsque 1 ou plus éléments sont sélectionnés) Supprimer	Ajouter aux pays Modifier les pays (lorsqu'un élément déjà enregistré est sélectionné.) Sourdine vidéo Réorganiser (Satellite) Sélectionner tout Deselect All Supprimer

Remarques

- Ce fonctionnement s'applique au menu Outils.
- Position du menu pop-up : Menu Outils pour un élément dans la colonne de gauche de la liste des chaînes → Il s'affiche à droite. Menu Outils pour un élément dans la colonne de droite de la liste des chaînes → Il s'affiche à gauche.
- Si un utilisateur appuie sur le bouton TOOLS alors que l'élément mis en surbrillance n'est pas sélectionné, cet élément est automatiquement marqué comme sélectionné.
- Pour les spécifications détaillées de chaque fonction, référez-vous au Gestionnaire de chaînes NEO.

Bannière de chaîne [lorsqu'un numéro de chaîne est attribué à une entrée externe]



Remarques

- Les spécifications de la bannière de chaînes du téléviseur sont appliquées.
- Lorsqu'il y a un élément non pris en charge ou s'il n'y a pas d'informations correspondantes, les valeurs ne sont pas affichées.
- Le nom de la chaîne est présenté comme "nom de l'entrée externe".

Eléments

N°	Nom	Description
1	Nom d'entrée externe	

La Liste des chaînes offre certaines fonctions du GenreTV.

- Mode Pays
- Change le mode Genre.

Mixed Channel Map

La Carte des chaînes mélangées est une fonction permettant de mélanger chaînes hertziennes, câblées et satellite.

[Sauf les modèles Australie, Singapour et Nouvelle-Zélande]

- La carte des chaînes mélangées doit être activée pour mélanger des chaînes hertziennes, câblées et satellite.
- L'Editeur de chaînes permet d'organiser les chaînes après activation de la "Carte des chaînes mélangées" dans le menu Options de l'hôtel.

- **Barres de son et téléviseurs pour lieux d'accueil Samsung**

- Utilisez les barres de son et les téléviseurs pour lieux d'accueil Samsung qui prennent en charge la fonctionnalité ARC dans HDMI. Si vous connectez une barre de son Samsung compatible avec un téléviseur pour lieux d'accueil Samsung compatible au moyen d'un câble HDMI, les clients peuvent écouter le téléviseur sur la barre de son.
- Liste des modèles prenant en charge la fonction ARC :
 - Barres de son : HW-H450/H550/H570/H600/H7500
HW-J450/J470/J550
HW-K450/K550

- **Définition des barres de son en Mode Hotel**

1. Définissez les options de menu Hotel suivantes :
 - Hotel option > System > Sound Bar Out = On.
 - Hotel option > Power On > Power On Volume EN = User Defined.
 - Hotel option > Power On > Power On Volume > Set greater than 0.
 - Hotel option > Power On > Max Volume > Set greater than 0.
 2. Connectez un câble HDMI à partir du port HDMI OUT à l'arrière de la barre de son vers le port HDMI IN 1 (prenant en charge ARC) sur le téléviseur pour lieux d'accueil.
 3. Lorsque la barre de son est connectée au téléviseur pour lieux d'accueil et que ce dernier est activé, la barre de son le détecte automatiquement et passe automatiquement en mode Hotel.
- 🔑 Caractéristiques du mode Hotel de la barre de son :
- Mise sous tension et hors tension synchronisée avec le téléviseur
 - HDMI_CEC activé par défaut
 - Fonctionne uniquement sur le port HDMI OUT
 - Désactive la touche « Input mode » (mode d'entrée) sur le VFD pour éviter les changements inattendus de source audio.
 - Récupère les paramètres de volume à la mise sous tension et volume maximum réglables à partir du menu option Hotel du téléviseur. Les valeurs de volume à la mise sous tension et volume maximal de la barre de son sont inférieures de moitié au volume à la mise sous tension et volume maximal du menu option Hotel du téléviseur.
Exemple: si le volume à la mise sous tension=20 et le volume max.=90 pour le téléviseur, le volume à la mise sous tension=10 et le volume max.=45 pour la barre de son.

*Cette fonction peut varier en fonction du modèle.

Mode de sécurité

Spécifications

- Cette fonctionnalité permet de limiter certaines fonctions comme TTX et l'entrée de source externe (HDMI, USB) dans certaines fonctions, comme celles de correction.
- Le menu de sécurité est protégé par mot de passe. Sans ce dernier, l'accès au menu de sécurité est refusé.
- Paramètre de sécurité
 - Le paramètre de sécurité peut être activé ou désactivé.
 - Par défaut, il est désactivé.
 - Paramètre de sécurité: S'il est activé, l'entrée de source externe (HDMI, USB) et la fonction TTX sont désactivées.
- Réglage du mot de passe
 - Cette option permet aux utilisateurs de modifier le mot de passe.
 - Les utilisateurs doivent entrer le mot de passe actuel, un nouveau mot de passe et la confirmation de ce dernier.
- Réinitialisation du mot de passe
 - Cette option permet de réinitialiser le mot de passe.
 - Réinitialise le mot de passe sur 00000000.
 - L'option de réinitialisation du mot de passe est visible uniquement dans le menu d'installation d'usine au moyen de la combinaison de touche d'informations et d'usine.
Elle n'est pas visible avec la combinaison de touches MUTE + 1 + 1 + 9 + ENTER.
- Paramètre de sécurité: si ce paramètre est activé, la fonction SIRCH n'est pas disponible.
- La réinitialisation des paramètres d'usine ne réinitialise pas le paramètre de sécurité.

Installation du support mural

Le kit de montage mural (vendu séparément) permet de fixer le téléviseur au mur. Pour plus d'informations sur l'installation du support mural, reportez-vous aux instructions fournies avec le support mural. Faites appel à un technicien pour installer la fixation murale. Nous ne vous conseillons pas de le faire vous-même.

Samsung Electronics ne saurait être tenu pour responsable d'un endommagement du produit ou d'une blessure si vous choisissez d'effectuer vous-même l'installation murale.

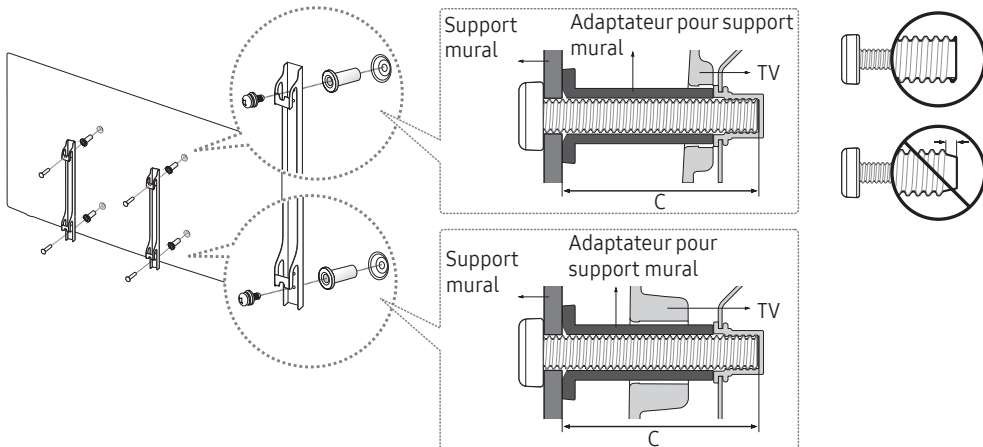
Caractéristiques du kit de fixation murale (VESA)

Le kit de fixation murale est vendu séparément.

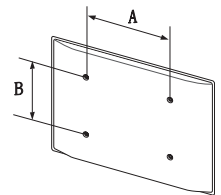
Installez votre fixation murale sur un mur solide perpendiculaire au sol. Si vous souhaitez la fixer sur d'autres matériaux de construction, veuillez prendre contact avec votre revendeur le plus proche. Si vous l'installez au plafond ou sur un mur non droit, la fixation risque de tomber et de provoquer de graves blessures.

REMARQUE

- Les dimensions standard pour tous les kits de fixation murale sont indiquées dans le tableau ci-dessous.
- Un manuel d'installation détaillé et toutes les pièces nécessaires au montage sont fournis avec le kit de fixation mural.
- N'utilisez pas de vis non conformes aux spécifications des vis VESA standard.
- N'utilisez pas de vis d'une longueur supérieure à celle indiquée dans les dimensions standard, au risque d'endommager les pièces internes du téléviseur.
- Pour les fixations murales non conformes aux spécifications des vis VESA standard, la longueur des vis peut varier, selon leurs caractéristiques.
- Ne serrez pas trop les vis : cela pourrait endommager le produit ou provoquer sa chute, entraînant des blessures corporelles. Samsung ne peut être tenue responsable de ce type d'accident.
- Samsung ne peut être tenue responsable de tout dommage au produit ou toute blessure corporelle dans le cas de l'utilisation d'une fixation murale non-VESA ou non spécifiée, ou si l'utilisateur ne suit pas les instructions d'installation du produit.
- Lors du montage, l'inclinaison du téléviseur ne doit pas dépasser 15 degrés.



pouces	Spéc. VESA (A * B)	C (mm)	Vis standard	Quantité
40	200 X 200	43 ~ 45	M8	4
49 ~ 65	400 X 400			



N'installez pas votre kit de fixation murale lorsque le téléviseur est allumé. Vous risqueriez de vous électrocuter.

Fixation du téléviseur au mur



Attention : Si vous tirez ou poussez le téléviseur ou si vous grimpez dessus, il risque de tomber. Veillez notamment à ce que vos enfants ne se suspendent pas au téléviseur, ni ne le déséquilibrent, car cela pourrait le faire basculer et occasionner des blessures graves, voire entraîner la mort. Respectez toutes les précautions de sécurité indiquées dans la brochure relative à la sécurité. Pour une stabilité accrue, installez le dispositif antichute comme indiqué ci-après.

Pour éviter toute chute du téléviseur :

1. Placez les vis dans les colliers et fixez-les fermement au mur. Assurez-vous que les vis ont été fermement fixées au mur.
 - 🔧 En fonction du type de mur, il est possible que vous ayez besoin de matériel supplémentaire, tel que des chevilles.
 - 🔧 Les colliers, vis et chaînettes n'étant pas fournis, vous devez les acheter séparément.
2. Retirez les vis situées sur la partie centrale arrière du téléviseur, placez-les dans les colliers, puis fixez-les à nouveau sur le téléviseur.
 - 🔧 Il se peut que les vis ne soient pas fournies avec le produit. Dans ce cas, achetez des vis présentant les caractéristiques suivantes.
3. Reliez les colliers fixés au téléviseur et ceux fixés sur le mur à l'aide de chaînettes, puis attachez-les fermement.
 - 🔧 **REMARQUE**
 - Placez le téléviseur à proximité du mur afin qu'il ne bascule pas vers l'arrière.
 - Il est recommandé de placer la chaînette de façon à ce que les colliers fixés au mur soient placés à la même hauteur ou plus bas que ceux fixés au téléviseur.
 - Détachez la chaînette avant de déplacer le téléviseur.
4. Vérifiez que toutes les connexions sont fixées correctement. Vérifiez régulièrement que les connexions ne présentent aucun signe d'usure. Si vous avez un doute quant à la sécurité des connexions, contactez un installateur professionnel.

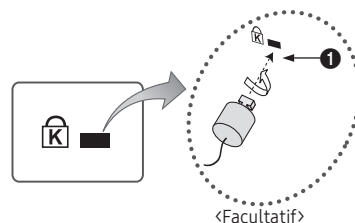
Verrou antivol Kensington

Le verrou antivol Kensington n'est pas fourni par Samsung. Il s'agit d'un dispositif utilisé pour fixer physiquement le système dans le cas d'une utilisation dans un endroit public. L'aspect du verrou et la méthode de verrouillage peuvent différer de l'illustration en fonction du fabricant. Consultez le manuel fourni avec le verrou Kensington pour obtenir des instructions d'utilisation supplémentaires.

Pour verrouiller l'appareil, procédez comme suit :

Une icône "K" est présente à l'arrière du téléviseur. Un verrou Kensington se trouve à côté de l'icône "K".

1. Enroulez le câble de verrouillage Kensington autour d'un objet large et fixe tel qu'un bureau ou une chaise.
 2. Glissez le bout du câble auquel est attaché le verrou dans la boucle du câble de verrouillage Kensington.
 3. Insérez le dispositif de verrouillage dans la fente Kensington de l'appareil (1).
 4. Fermez le verrou.
- 🔧 Ces instructions sont d'ordre général. Pour de plus amples informations, consultez le manuel d'utilisation fourni avec le dispositif de verrouillage.
 - 🔧 Le dispositif de verrouillage est vendu séparément.
 - 🔧 L'emplacement du verrou Kensington peut varier en fonction du modèle.



Spécifications

Conditions ambiantes	10°C à 40°C (50°F à 104°F)	
Température de fonctionnement	10 à 80 %, sans condensation	
Humidité de fonctionnement	-20°C à 45°C (-4°F à 113°F)	
Température de stockage	5 à 95 %, sans condensation	
Humidité de stockage		
Nom du modèle	HG40EE890U	HG49EE890U
Résolution de l'affichage	3840 x 2160	
Socle pivotant	0°	
Taille de l'écran (diagonale)	40 pouces	49 pouces
Son (Sortie)	10 W x 2	
Dimensions (LxHxP)		
Corps	903,7 x 519,8 x 54,1 mm	1099,4 x 638,7 x 55,3 mm
Avec socle	903,7 x 575,2 x 304,0 mm	1099,4 x 709,0 x 334,1 mm
Poids		
Sans socle	9,2 kg	14,0 kg
Avec socle	10,5 kg	16,1 kg
Nom du modèle	HG55EE890U	HG65EE890U
Résolution de l'affichage	3840 x 2160	
Socle pivotant	0°	
Taille de l'écran (diagonale)	55 pouces	65 pouces
Son (Sortie)	10 W x 2	
Dimensions (LxHxP)		
Corps	1235,2 x 715,1 x 54,7 mm	1456,1 x 840,4 x 54,4 mm
Avec socle	1235,2 x 786,7 x 334,1 mm	1456,1 x 924,3 x 378,7 mm
Poids		
Sans socle	16,9 kg	23,2 kg
Avec socle	19,1 kg	26,7 kg

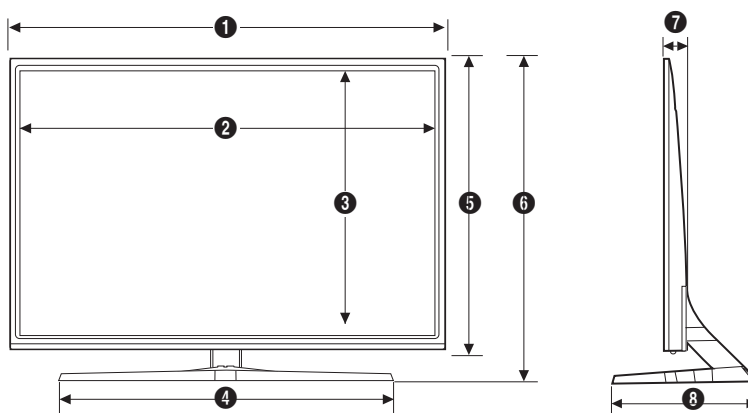
La conception et les spécifications peuvent être modifiées sans notification préalable.

Pour obtenir des informations sur l'alimentation et la consommation électrique, reportez-vous à l'étiquette fixée au produit.

Pour obtenir des informations sur les engagements environnementaux de Samsung et sur les obligations réglementaires spécifiques à l'appareil (par ex. la réglementation REACH), rendez-vous sur : samsung.com/uk/aboutsamsung/samsungelectronics/corporatecitizenship/data_corner.html

Dimensions

Vue de face / Vue de côté



(Unité : mm)

	1	2	3	4	5	6	7	8
HG40EE890U	903,7	881,5	488,6	709,9	519,8	575,2	54,1	304,0
HG49EE890U	1099,4	1077,2	607,2	947,5	638,7	709,0	55,3	334,1
HG55EE890U	1235,2	1213,0	683,6	947,5	715,1	786,7	54,7	334,1
HG65EE890U	1456,1	1431,9	806,7	1061,3	840,4	924,3	54,4	378,7

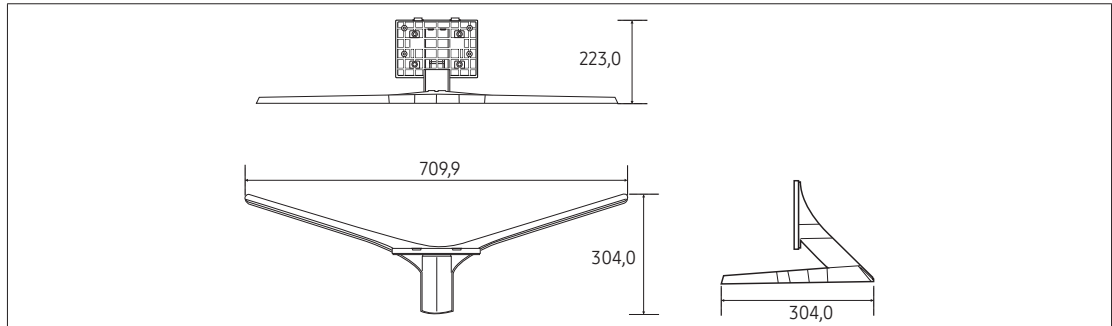
Détail des prises / Vue arrière

🔗 Les dimensions détaillées peuvent être vérifiées sur le site Displaysolutions.samsung.com.

Détail de la base du socle

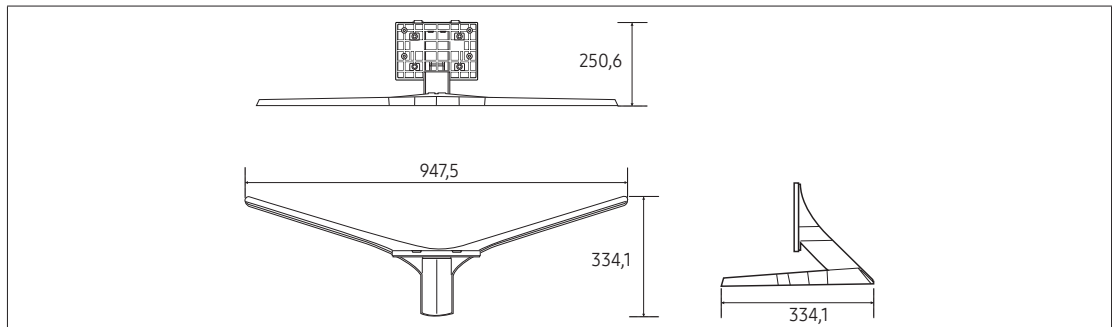
- HG40EE890U

(Unité : mm)



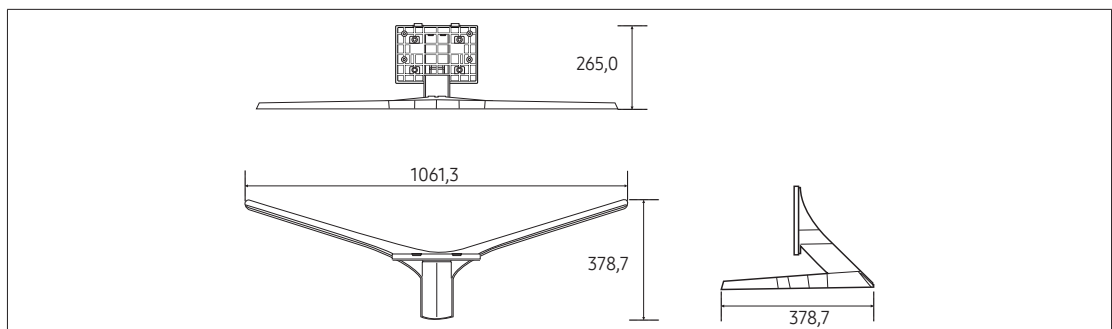
- HG49EE890U / HG55EE890U

(Unité : mm)



- HG65EE890U

(Unité : mm)



REMARQUE: Tous les schémas ne sont pas nécessairement à l'échelle. Certaines dimensions peuvent être modifiées sans notification préalable. Consultez les dimensions avant de procéder à l'installation de votre téléviseur. Nous ne sommes pas responsables des éventuelles erreurs typographiques ou d'impression.

Licence



Fabriqué sous licence de Dolby Laboratories. Dolby et le symbole du double D sont des marques commerciales de Dolby Laboratories.



For DTS patents, see <http://patents.dts.com>. Manufactured under license from DTS, Inc. DTS, the Symbol, DTS in combination with the Symbol, DTS Premium Sound|5.1, DTS Digital Surround, DTS Express, and DTS Neo2:5 are registered trademarks or trademarks of DTS, Inc. in the United States and/or other countries.
© DTS, Inc. All Rights Reserved.



For DTS patents, see <http://patents.dts.com>. Manufactured under license from DTS Licensing Limited. DTS, the Symbol, DTS in combination with the Symbol, and DTS Studio Sound are registered trademarks or trademarks of DTS, Inc. in the United States and/or other countries. © DTS, Inc. All Rights Reserved.



The terms HDMI and HDMI High-Definition Multimedia Interface, and the HDMI Logo are trademarks or registered trademarks of HDMI Licensing LLC in the United States and other countries.



This DivX Certified® device has passed rigorous testing to ensure it plays DivX® video. To play purchased DivX movies, first register your device at vod.divx.com. Find your registration code in the DivX VOD section of your device setup menu.
DivX Certified® to play DivX® video up to HD 1080p, including premium content.
DivX®, DivX Certified® and associated logos are trademarks of DivX, LLC and are used under license.
Covered by one or more of the following U.S. patents: 7,295,673; 7,460,668; 7,515,710; 8,656,183; 8,731,369; RE45,052.

Open Source License Notice

Open Source used in this product can be found on the following webpage. (<http://opensource.samsung.com>)

Open Source Licence Notice is written only English.

SAMSUNG

Contacter SAMSUNG DANS LE MONDE ENTIER

Pour tout commentaire ou toute question concernant un produit Samsung, contactez le service client de SAMSUNG.

Pays	Centre d'assistance à la clientèle ☎	Site web
AUSTRIA	0800-SAMSUNG (0800-7267864) [Only for Dealers] 0810-112233	www.samsung.com/at/support
BELGIUM	02-201-24-18	www.samsung.com/be/support (Dutch) www.samsung.com/be_fr/support (French)
BOSNIA	055 233 999	www.samsung.com/support
BULGARIA	*3000 Цена в мрежата 0800 111 31, Безплатна телефонна линия	www.samsung.com/bg/support
CROATIA	072 726 786	www.samsung.com/hr/support
CZECH	800 - SAMSUNG (800-726786) Samsung Electronics Czech and Slovak, s.r.o. V Parku 2323/14, 148 00 - Praha 4	www.samsung.com/cz/support
DENMARK	70 70 19 70	www.samsung.com/dk/support
FINLAND	030-6227 515	www.samsung.com/fi/support
FRANCE	01 48 63 00 00	www.samsung.com/fr/support
GERMANY	0180 6 SAMSUNG bzw. 0180 6 7267864* (*0,20 €/Anruf aus dem dt. Festnetz, aus dem Mobilfunk max. 0,60 €/Anruf)	www.samsung.com/de/support
CYPRUS	8009 4000 only from landline, toll free	www.samsung.com/gr/support
GREECE	80111-SAMSUNG (80111 726 7864) only from land line (+30) 210 6897691 from mobile and land line	
HUNGARY	0680SAMSUNG (0680-726-786) 0680PREMIUM (0680-773-648)	http://www.samsung.com/hu/support
ITALIA	800-SAMSUNG (800.7267864)	www.samsung.com/it/support
LUXEMBURG	261 03 710	www.samsung.com/be_fr/support
MONTENEGRO	020 405 888	www.samsung.com/support
SLOVENIA	080 697 267 (brezplačna številka)	www.samsung.com/si/support
NETHERLANDS	088 90 90 100	www.samsung.com/nl/support
NORWAY	815 56480	www.samsung.com/no/support
POLAND	801-172-678* lub +48 22 607-93-33* * (koszt połączenia według taryfy operatora)	www.samsung.com/pl/support
PORTUGAL	808 20 7267	www.samsung.com/pt/support
ROMANIA	*8000 (apel in retea) 08008-726-78-64 (08008-SAMSUNG) Apel GRATUIT	www.samsung.com/ro/support
SERBIA	011 321 6899	www.samsung.com/rs/support
SLOVAKIA	0800 - SAMSUNG (0800-726 786)	www.samsung.com/sk/support
SPAIN	34902172678	www.samsung.com/es/support
SWEDEN	0771 726 7864 (0771-SAMSUNG)	www.samsung.com/se/support
SWITZERLAND	0800 726 78 64 (0800-SAMSUNG)	www.samsung.com/ch/support (German) www.samsung.com/ch_fr/support (French)
UK	0330 SAMSUNG (7267864)	www.samsung.com/uk/support
EIRE	0818 717100	www.samsung.com/ie/support
LITHUANIA	8-800-77777	www.samsung.com/lt/support
LATVIA	8000-7267	www.samsung.com/lv/support
ESTONIA	800-7267	www.samsung.com/ee/support
TURKEY	444 77 11	www.samsung.com/tr/support