

XPS 12

Onderhoudshandleiding

Model computer: XPS 12 9250
Regelgevingsmodel: T02H
Regelgevingstype: T02H001



Opmerkingen, voorzorgsmaatregelen, en waarschuwingen



OPMERKING: Een **OPMERKING** geeft belangrijke informatie aan voor een beter gebruik van uw tablet.



WAARSCHUWING: EEN **WAARSCHUWING** duidt potentiële schade aan hardware of potentieel gegevensverlies aan en vertelt u hoe het probleem kan worden vermeden.



GEVAAR: Een **GEVAAR-KENNISGEVING** duidt op een risico op schade aan eigendommen, lichamelijk letsel of overlijden.

Copyright © 2015 Dell Inc. Alle rechten voorbehouden. Dit product wordt beschermd door wetgeving op het gebied van auteursrecht en intellectueel eigendom binnen en buiten de VS. Dell™ en het Dell-logo zijn merken van Dell Inc. in de Verenigde Staten en/of andere rechtsgebieden. Alle overige merken en namen in dit documenten kunnen merken zijn van hun respectieve bedrijven.

2015–11

Ver. A00

Inhoudsopgave

Voordat u aan de tablet gaat werken.....	7
Voordat u begint	7
Veiligheidsinstructies.....	7
Aanbevolen hulpmiddelen.....	9
Nadat u aan uw tablet hebt gewerkt.....	10
De accu verwijderen.....	11
Procedure.....	11
De accu vervangen.....	15
Procedure.....	15
De solid-state-schijf verwijderen.....	16
Vereisten vooraf.....	16
Procedure.....	16
De solid-state-schijf terugplaatsen.....	18
Procedure.....	18
Vereisten achteraf.....	18
De draadloze kaart verwijderen.....	19
Vereisten vooraf.....	19
Procedure.....	19
De draadloze kaart vervangen.....	21
Procedure.....	21
Vereisten achteraf.....	21

De camera aan de voorkant verwijderen.....	22
Vereisten vooraf.....	22
Procedure.....	22
De camera aan de voorkant terugplaatsen.....	24
Procedure.....	24
Vereisten achteraf.....	24
De camera aan de achterkant verwijderen.....	25
Vereisten vooraf.....	25
Procedure.....	25
De camera aan de achterkant terugplaatsen.....	27
Procedure.....	27
Vereisten achteraf.....	27
De knoopbatterij verwijderen.....	28
Vereisten vooraf.....	28
Procedure.....	28
De knoopbatterij vervangen.....	30
Procedure.....	30
Vereisten achteraf.....	30
De headset-poort verwijderen.....	31
Vereisten vooraf.....	31
Procedure.....	31
De headset-poort terugplaatsen.....	33
Procedure.....	33
Vereisten achteraf.....	33

De microfoon verwijderen.....	34
Vereisten vooraf.....	34
Procedure.....	34
De microfoon terugplaatsen.....	36
Procedure.....	36
Vereisten achteraf.....	36
De kaart van de aan-uitknop verwijderen.....	37
Vereisten vooraf.....	37
Procedure.....	37
De kaart voor de aan-uitknop vervangen.....	39
Procedure.....	39
Vereisten achteraf.....	39
De kaart van de volumeknoppen verwijderen.....	40
Vereisten vooraf.....	40
Procedure.....	40
De kaart van de volumeknoppen terugplaatsen.....	42
Procedure.....	42
Vereisten achteraf.....	42
Het moederbord verwijderen.....	43
Vereisten vooraf.....	43
Procedure.....	43
Het moederbord vervangen.....	47
Procedure.....	47
Vereisten achteraf.....	47



De achterplaat verwijderen.....	49
Vereisten vooraf.....	49
Procedure.....	49
De achterplaat terugplaatsen.....	51
Procedure.....	51
Vereisten achteraf.....	51
Het beeldscherm verwijderen.....	52
Vereisten vooraf.....	52
Procedure.....	52
Het beeldscherm vervangen.....	54
Procedure.....	54
Vereisten achteraf.....	54
Het BIOS flashen.....	55
Hulp verkrijgen en contact opnemen met Dell.....	56
Bronnen voor zelfhulp.....	56
Contact opnemen met Dell.....	57

Voordat u aan de tablet gaat werken










OPMERKING: De afbeeldingen in dit document kunnen verschillen van uw tablet; dit is afhankelijk van de configuratie die u heeft besteld.

Voordat u begint

- 1 Sla alle geopende bestanden op en sluit deze, en sluit alle geopende applicaties af.
 - 2 Sluit de tablet af.
 - Windows 10: klik of tik op **Start** →  **Aan/uit** → **Afsluiten**.
 - Windows 7: klik of tik op **Start** → **Afsluiten**.
-  **OPMERKING:** Wanneer u een ander besturingssysteem gebruikt, raadpleegt u de documentatie van uw besturingssysteem voor instructies voor het afsluiten hiervan.
- 3 Haal de stekker van uw tablet en van alle aangesloten apparaten uit het stopcontact.
 - 4 Koppel alle kabels zoals telefoonkabels, netwerkkabels, enz. los van uw tablet.
 - 5 Koppel alle aangesloten apparaten en randapparatuur, zoals het toetsenbord, de muis, enz. los van uw tablet.
 - 6 Verwijder eventueel aanwezige mediakaarten en optische stations uit uw tablet, indien van toepassing.

Veiligheidsinstructies

Volg de onderstaande veiligheidsrichtlijnen om uw persoonlijke veiligheid te garanderen en uw tablet te beschermen tegen mogelijke schade.

-  **GEVAAR:** Voordat u in uw tablet werkt dient u de meegeleverde veiligheidsinstructies te lezen en de stappen te volgen in [Voordat u in uw tablet gaat werken](#). Nadat u in uw tablet hebt gewerkt, moet u de instructies volgen die worden beschreven in [Nadat u aan uw tablet hebt gewerkt](#). Raadpleeg voor meer informatie over veiligheidsrichtlijnen onze website over de wet- en regelgeving op www.dell.com/regulatory_compliance.
-  **GEVAAR:** Koppel alle voedingsbronnen los voordat u de behuizing of -panelen van uw tablet opent. Zodra u klaar bent met de werkzaamheden binnen de tablet, plaatst u de behuizing en alle panelen en schroeven terug voordat u de tablet weer aansluit op de voedingsbron.
-  **WAARSCHUWING:** Zorg ervoor dat het werkoppervlak plat en schoon is om schade aan de tablet te voorkomen.
-  **WAARSCHUWING:** Pak de componenten en kaarten bij de rand vast en kom niet aan pinnetjes en contactpunten om beschadigingen te voorkomen.
-  **WAARSCHUWING:** U mag alleen problemen oplossen en reparaties uitvoeren na goedkeuring of op aanwijzing van het team van Dell voor technische assistentie. Schade als gevolg van werkzaamheden die niet door Dell zijn goedgekeurd, wordt niet gedekt door uw garantie. Raadpleeg de veiligheidsinstructies die bij uw product zijn meegeleverd of kijk op www.dell.com/regulatory_compliance.
-  **WAARSCHUWING:** Raak voordat u een component van uw tablet aanraakt een ongeverfd metalen oppervlak aan om uzelf te aarden. Raak tijdens het werken af en toe een ongeverfd metalen oppervlak aan om statische elektriciteit, die schadelijk kan zijn voor interne componenten, te ontladen.
-  **WAARSCHUWING:** Verwijder kabels door aan de stekker of aan de kabelontlastingslus te trekken en niet aan de kabel zelf. Sommige kabels hebben aansluitingen met vergrendelingslipjes of duimschroeven die u moet ontgrendelen voordat u de kabel loskoppelt. Houd kabels bij het loskoppelen uitgelijnd om te voorkomen dat aansluitpinnetjes verbuigen. Zorg er bij het aansluiten van kabels voor dat de aansluitingen en poorten de juiste richting hebben en correct zijn uitgelijnd.



WAARSCHUWING: Druk op eventueel geïnstalleerde kaarten in de optionele mediakaartlezer om ze uit te werpen.

Aanbevolen hulpmiddelen

Bij de procedures in dit document heeft u mogelijk de volgende hulpmiddelen nodig:

- Kruiskopschroevendraaier
- Plastic pennetje

Nadat u aan uw tablet hebt gewerkt

 **WAARSCHUWING: Uw tablet kan beschadigd raken als u er losse schroeven in achterlaat.**

- 1 Breng alle schroeven opnieuw aan en zorg ervoor dat er geen losse schroeven in uw tablet achterblijven.
- 2 Sluit alle externe apparaten, randapparaten en kabels die u eerder had losgekoppeld, weer aan voordat u aan uw tablet werkt.
- 3 Plaats alle mediakaarten, schijven en andere onderdelen die u had verwijderd, weer voordat u aan uw tablet werkt.
- 4 Sluit uw tablet en alle aangesloten apparaten aan op het stopcontact.
- 5 Schakel uw tablet in.

De accu verwijderen



GEVAAR: Voordat u in uw tablet werkt dient u de meegeleverde veiligheidsinstructies te lezen en de stappen te volgen in [Voordat u in uw tablet gaat werken](#). Nadat u in uw tablet hebt gewerkt, moet u de instructies volgen die worden beschreven in [Nadat u aan uw tablet hebt gewerkt](#). Raadpleeg voor meer informatie over veiligheidsrichtlijnen onze website over de wet- en regelgeving op www.dell.com/regulatory_compliance.

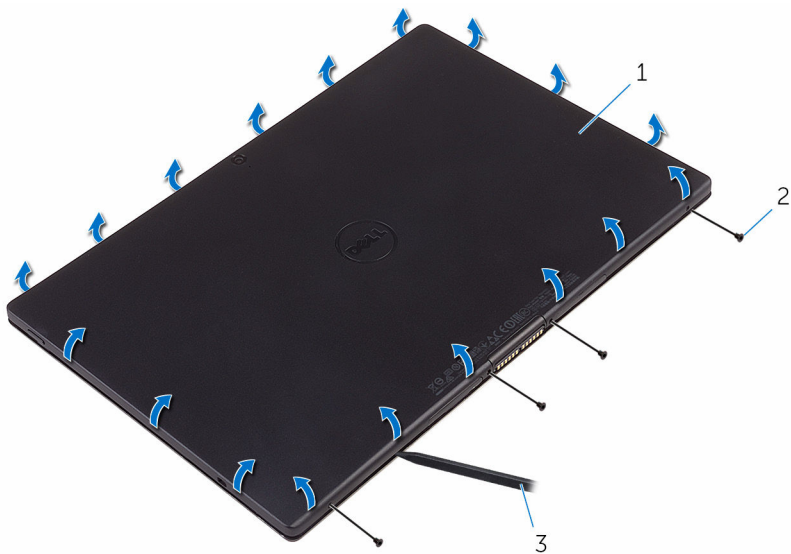
Procedure



WAARSCHUWING: Voor u de tablet opent, moet u hem op een zachte doek of een schoon oppervlak plaatsen om krassen op het scherm te voorkomen.

- 1 Draai de tablet om.
- 2 Verwijder zes schroeven waarmee de achterplaat aan het beeldscherm is bevestigd.

- 3 Gebruik een plastic pennetje en wrik de randen van de achterplaat omhoog.



1 achterplaat

2 schroeven (4)

3 plastic pennetje

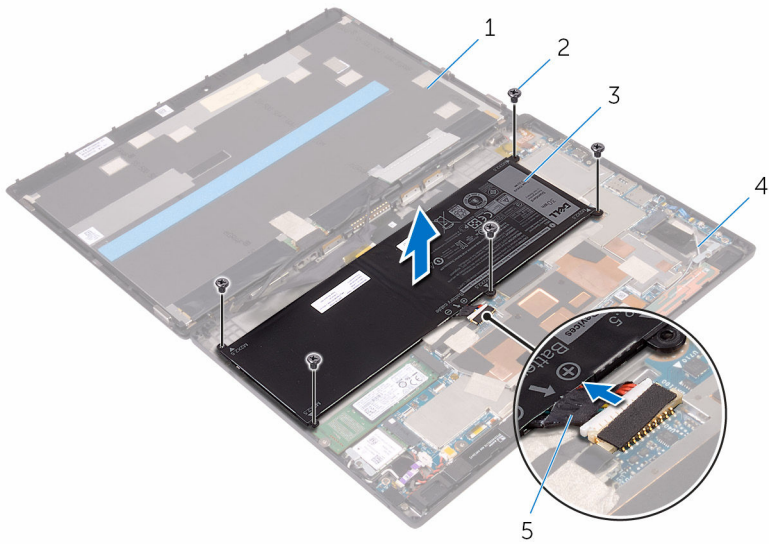
- 4 Til de achterplaat voorzichtig omhoog en draai hem om.



1 achterplaat

- 5 Verwijder de schroeven waarmee de batterij aan de achterplaat vastzit.
- 6 Trek de batterijkabel los van het moederbord.

7 Til de batterij samen met de kabel van de achterplaat.



- 1 beeldscherm
- 3 batterij
- 5 batterijkabel

- 2 schroeven (5)
- 4 achterplaat

De accu vervangen



GEVAAR: Voordat u in uw tablet werkt dient u de meegeleverde veiligheidsinstructies te lezen en de stappen te volgen in [Voordat u in uw tablet gaat werken](#). Nadat u in uw tablet hebt gewerkt, moet u de instructies volgen die worden beschreven in [Nadat u aan uw tablet hebt gewerkt](#). Raadpleeg voor meer informatie over veiligheidsrichtlijnen onze website over de wet- en regelgeving op www.dell.com/regulatory_compliance.

Procedure

- 1 Lijn de schroefgaten op de batterij uit met de schroefgaten op de achterplaat.
- 2 Plaats de schroeven terug om de batterij aan de achterplaat te bevestigen.
- 3 Sluit de batterijkabel aan op het moederbord.
- 4 Lijn de achterplaat uit met het beeldscherm en klik het vast.
- 5 Plaats de schroeven terug waarmee de achterplaat aan het beeldscherm is bevestigd.
- 6 Draai de tablet om.

De solid-state-schijf verwijderen

-  **GEVAAR:** Voordat u in uw tablet werkt dient u de meegeleverde veiligheidsinstructies te lezen en de stappen te volgen in [Voordat u in uw tablet gaat werken](#). Nadat u in uw tablet hebt gewerkt, moet u de instructies volgen die worden beschreven in [Nadat u aan uw tablet hebt gewerkt](#). Raadpleeg voor meer informatie over veiligheidsrichtlijnen onze website over de wet- en regelgeving op www.dell.com/regulatory_compliance.
-  **WAARSCHUWING:** Solid State-schijven zijn kwetsbaar. Wees voorzichtig wanneer u de harde schijf hanteert.
-  **WAARSCHUWING:** Om geen gegevens te verliezen, mag de solid state-schijf niet worden verwijderd als de tablet aan staat of in slaapmodus is.

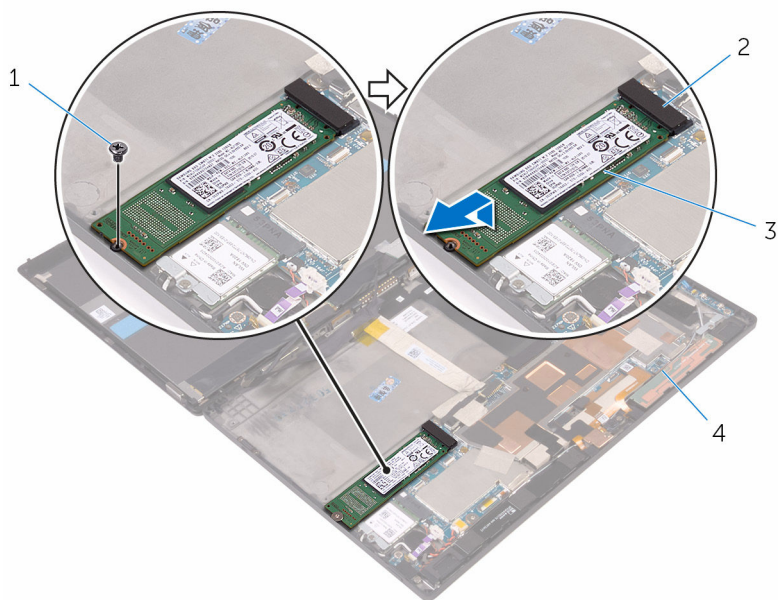
Vereisten vooraf

Verwijder de [batterij](#).

Procedure

- 1 Verwijder de schroef waarmee de solid-state schijf op de achterplaat is bevestigd.

2 Til en schuif de solid-state schijf uit de achterplaat.




1 schroef

3 solid-state schijf

2 sleuf voor solid-state schijf

4 achterplaat

De solid-state-schijf terugplaatsen

 **GEVAAR:** Voordat u in uw tablet werkt dient u de meegeleverde veiligheidsinstructies te lezen en de stappen te volgen in [Voordat u in uw tablet gaat werken](#). Nadat u in uw tablet hebt gewerkt, moet u de instructies volgen die worden beschreven in [Nadat u aan uw tablet hebt gewerkt](#). Raadpleeg voor meer informatie over veiligheidsrichtlijnen onze website over de wet- en regelgeving op www.dell.com/regulatory_compliance.

 **WAARSCHUWING:** Solid State-schijven zijn kwetsbaar. Wees voorzichtig wanneer u de harde schijf hanteert.

Procedure

- 1 Schuif de solid-state schijf in de sleuf op het moederbord.
- 2 Lijn het schroefgatje op de solid-state schijf uit met het schroefgatje op de achterplaat.
- 3 Plaats de schroef terug waarmee de solid-state schijf op de achterplaat is bevestigd.

Vereisten achteraf

Plaats de [batterij](#) terug.

De draadloze kaart verwijderen



GEVAAR: Voordat u in uw tablet werkt dient u de meegeleverde veiligheidsinstructies te lezen en de stappen te volgen in [Voordat u in uw tablet gaat werken](#). Nadat u in uw tablet hebt gewerkt, moet u de instructies volgen die worden beschreven in [Nadat u aan uw tablet hebt gewerkt](#). Raadpleeg voor meer informatie over veiligheidsrichtlijnen onze website over de wet- en regelgeving op www.dell.com/regulatory_compliance.

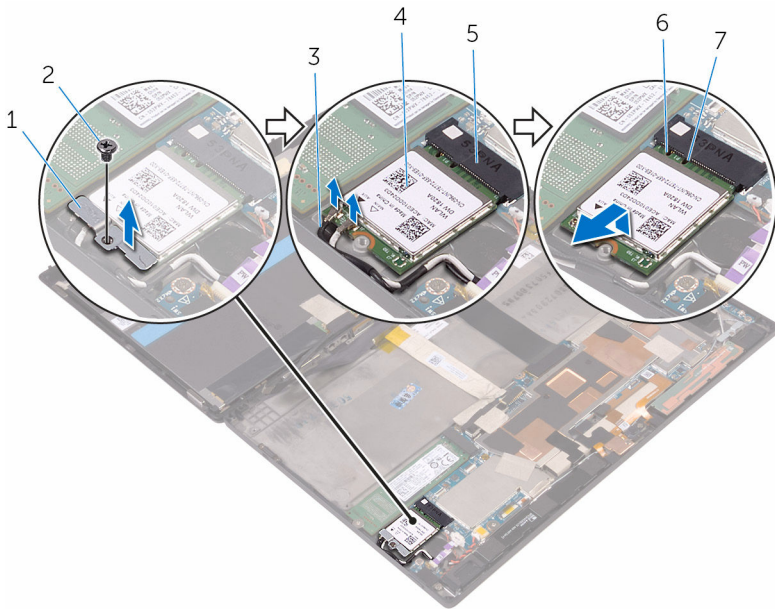
Vereisten vooraf

Verwijder de [batterij](#).

Procedure

- 1 Verwijder de schroef waarmee de beugel van de draadloze kaart en de draadloze kaart aan het moederbord zijn bevestigd.
- 2 Til de beugel van de draadloze kaart van de draadloze kaart.
- 3 Haal de twee antennekabels los van de draadloze kaart.

- 4 Verwijder de draadloze kaart door deze uit de sleuf van de draadloze kaart te schuiven.



- | | | | |
|---|-------------------------------|---|-----------------|
| 1 | beugel van de draadloze kaart | 2 | schroef |
| 3 | antennekabels (2) | 4 | draadloze kaart |
| 5 | sleuf van de draadloze kaart | 6 | inkeping |
| 7 | lipje | | |

De draadloze kaart vervangen



GEVAAR: Voordat u in uw tablet werkt dient u de meegeleverde veiligheidsinstructies te lezen en de stappen te volgen in [Voordat u in uw tablet gaat werken](#). Nadat u in uw tablet hebt gewerkt, moet u de instructies volgen die worden beschreven in [Nadat u aan uw tablet hebt gewerkt](#). Raadpleeg voor meer informatie over veiligheidsrichtlijnen onze website over de wet- en regelgeving op www.dell.com/regulatory_compliance.

Procedure



WAARSCHUWING: Plaats geen kabels onder de draadloze minikaart om beschadigingen aan de kaart te voorkomen.

- 1 Lijn de inkeping op de draadloze kaart uit met het lipje op de sleuf voor de draadloze kaart en schuif de kaart in de sleuf.
- 2 Lijn het schroefgat op de draadloze kaart uit met het schroefgat op het moederbord
- 3 Sluit de antennekabels aan op de draadloze kaart. De volgende tabel toont een kleurenschema voor antennekabels voor de draadloze kaart die door uw tablet wordt ondersteund:

Connectoren op de draadloze kaart	Kleur van de antennekabel
Hoofd (witte driehoek)	Wit
Hulp (zwarte driehoek)	Zwart

- 4 Lijn het schroefgat op de beugel voor de draadloze kaart uit met het schroefgat op het moederbord.
- 5 Plaats de schroef terug waarmee de beugel van de draadloze kaart en de draadloze kaart aan het moederbord zijn bevestigd.

Vereisten achteraf

Plaats de [batterij](#) terug.

De camera aan de voorkant verwijderen



GEVAAR: Voordat u in uw tablet werkt dient u de meegeleverde veiligheidsinstructies te lezen en de stappen te volgen in [Voordat u in uw tablet gaat werken](#). Nadat u in uw tablet hebt gewerkt, moet u de instructies volgen die worden beschreven in [Nadat u aan uw tablet hebt gewerkt](#). Raadpleeg voor meer informatie over veiligheidsrichtlijnen onze website over de wet- en regelgeving op www.dell.com/regulatory_compliance.

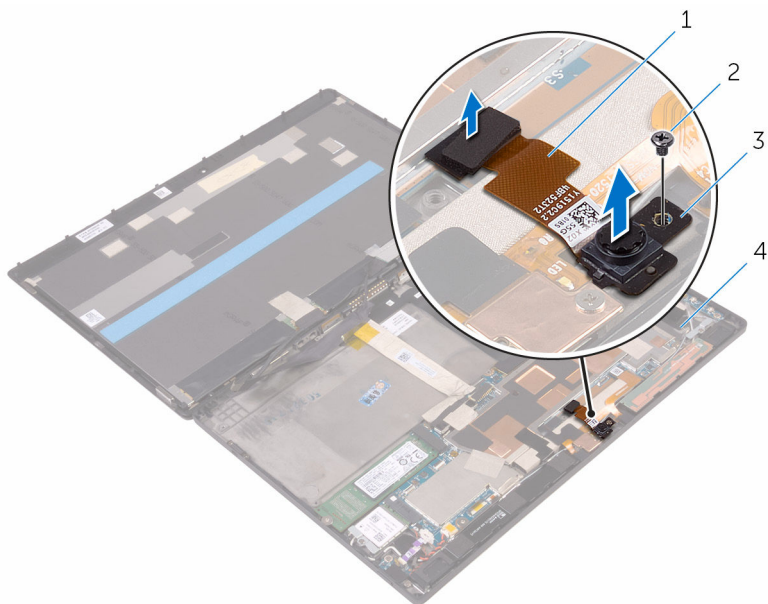
Vereisten vooraf

Verwijder de [batterij](#).

Procedure

- 1 Verwijder de schroef waarmee de camera aan de voorkant op de achterplaat is bevestigd.
- 2 Koppel de camerakabel los van het moederbord.

- 3** Til de camera aan de voorkant samen met de kabel van de achterplaat.



1 camerakabel

2 schroef

3 camera voorkant

4 achterplaat

De camera aan de voorkant terugplaatsen



GEVAAR: Voordat u in uw tablet werkt dient u de meegeleverde veiligheidsinstructies te lezen en de stappen te volgen in [Voordat u in uw tablet gaat werken](#). Nadat u in uw tablet hebt gewerkt, moet u de instructies volgen die worden beschreven in [Nadat u aan uw tablet hebt gewerkt](#). Raadpleeg voor meer informatie over veiligheidsrichtlijnen onze website over de wet- en regelgeving op www.dell.com/regulatory_compliance.

Procedure

- 1 Lijn het schroefgatje op de camera aan de voorkant uit met het schroefgatje op de achterplaat.
- 2 Plaats de schroef terug waarmee de camera aan de voorkant op de achterplaat is bevestigd.
- 3 Sluit de camerakabel aan op het moederbord.

Vereisten achteraf

Plaats de [batterij](#) terug.

De camera aan de achterkant verwijderen



GEVAAR: Voordat u in uw tablet werkt dient u de meegeleverde veiligheidsinstructies te lezen en de stappen te volgen in [Voordat u in uw tablet gaat werken](#). Nadat u in uw tablet hebt gewerkt, moet u de instructies volgen die worden beschreven in [Nadat u aan uw tablet hebt gewerkt](#). Raadpleeg voor meer informatie over veiligheidsrichtlijnen onze website over de wet- en regelgeving op www.dell.com/regulatory_compliance.

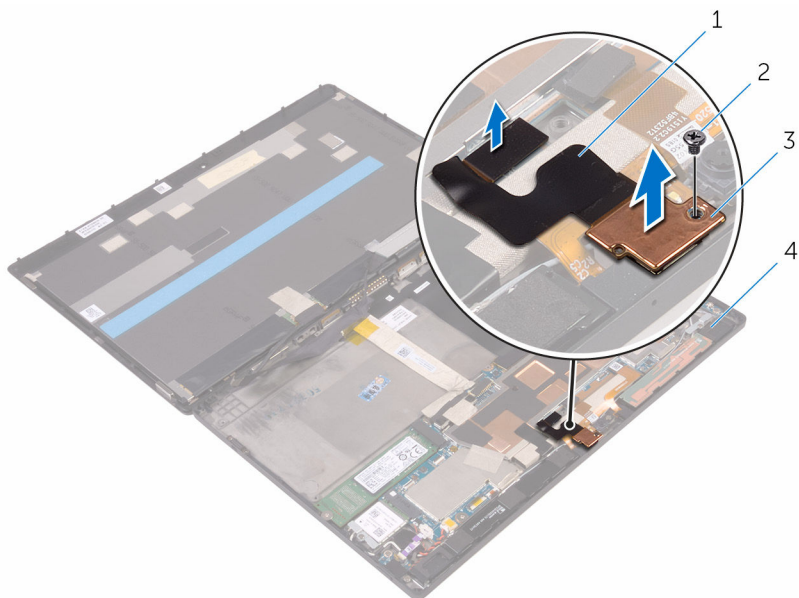
Vereisten vooraf

Verwijder de [batterij](#).

Procedure

- 1 Verwijder de schroef waarmee de camera aan de achterkant op de achterplaat is bevestigd.
- 2 Koppel de camerakabel los van het moederbord.

3 Til de camera aan de achterkant samen met de kabel van de achterplaat.



1 camerakabel

2 schroef

3 camera achterkant

4 achterplaat

De camera aan de achterkant terugplaatsen



GEVAAR: Voordat u in uw tablet werkt dient u de meegeleverde veiligheidsinstructies te lezen en de stappen te volgen in [Voordat u in uw tablet gaat werken](#). Nadat u in uw tablet hebt gewerkt, moet u de instructies volgen die worden beschreven in [Nadat u aan uw tablet hebt gewerkt](#). Raadpleeg voor meer informatie over veiligheidsrichtlijnen onze website over de wet- en regelgeving op www.dell.com/regulatory_compliance.

Procedure

- 1 Lijn het schroefgatje op de camera aan de achterkant uit met het schroefgatje op de achterplaat.
- 2 Plaats de schroef terug waarmee de camera aan de achterkant op de achterplaat is bevestigd.
- 3 Sluit de camerakabel aan op het moederbord.

Vereisten achteraf

Plaats de [batterij](#) terug.

De knoopbatterij verwijderen



GEVAAR: Voordat u in uw tablet werkt dient u de meegeleverde veiligheidsinstructies te lezen en de stappen te volgen in [Voordat u in uw tablet gaat werken](#). Nadat u in uw tablet hebt gewerkt, moet u de instructies volgen die worden beschreven in [Nadat u aan uw tablet hebt gewerkt](#). Raadpleeg voor meer informatie over veiligheidsrichtlijnen onze website over de wet- en regelgeving op www.dell.com/regulatory_compliance.



WAARSCHUWING: Wanneer u de knoopbatterij verwijdert, worden de standaardinstellingen van de BIOS hersteld. Het is aan te raden de instellingen van de BIOS te noteren voordat u de knoopbatterij verwijdert.

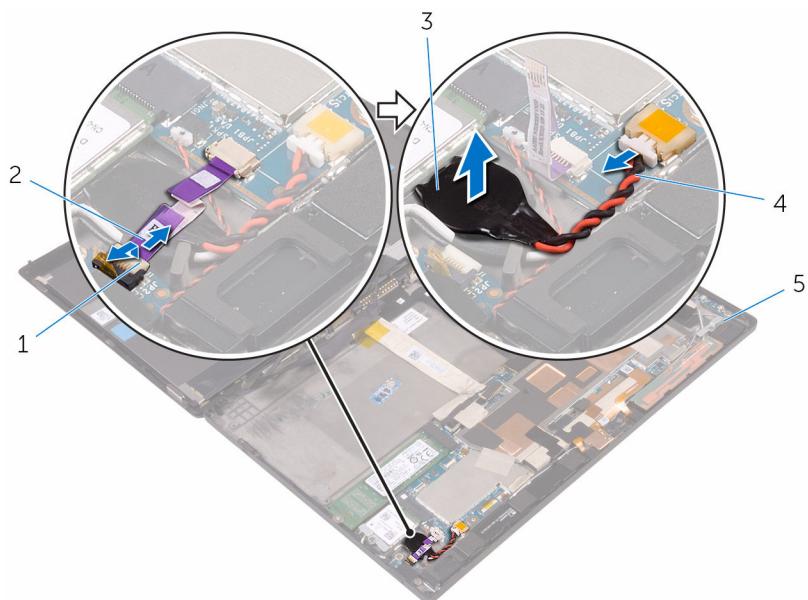
Vereisten vooraf

Verwijder de [batterij](#).

Procedure

- 1 Til het palletje omhoog en trek de kabel van de aan-uitknopkaart los van de aan-uitknopkaart.
- 2 Koppel de kabel van de knoopbatterij los van het moederbord.

3 Werk de knoopcelbatterij los van de achterplaat.



1 klemmetje

2 kabel van aan-
uitknopkaart

3 knoopbatterij

4 kabel knoopbatterij

5 achterplaat

De knoopbatterij vervangen.



GEVAAR: Voordat u in uw tablet werkt dient u de meegeleverde veiligheidsinstructies te lezen en de stappen te volgen in [Voordat u in uw tablet gaat werken](#). Nadat u in uw tablet hebt gewerkt, moet u de instructies volgen die worden beschreven in [Nadat u aan uw tablet hebt gewerkt](#). Raadpleeg voor meer informatie over veiligheidsrichtlijnen onze website over de wet- en regelgeving op www.dell.com/regulatory_compliance.

Procedure

- 1 Bevestig de knoopcel aan de achterplaat.
- 2 Sluit de kabel van de knoopbatterij aan op het moederbord.
- 3 Schuif de kabel van de aan-uitknopkaart in de aansluiting op de aan-uitknopkaart en druk de vergrendeling omlaag om de kabel vast te zetten.

Vereisten achteraf

Plaats de [batterij](#) terug.

De headset-poort verwijderen



GEVAAR: Voordat u in uw tablet werkt dient u de meegeleverde veiligheidsinstructies te lezen en de stappen te volgen in [Voordat u in uw tablet gaat werken](#). Nadat u in uw tablet hebt gewerkt, moet u de instructies volgen die worden beschreven in [Nadat u aan uw tablet hebt gewerkt](#). Raadpleeg voor meer informatie over veiligheidsrichtlijnen onze website over de wet- en regelgeving op www.dell.com/regulatory_compliance.

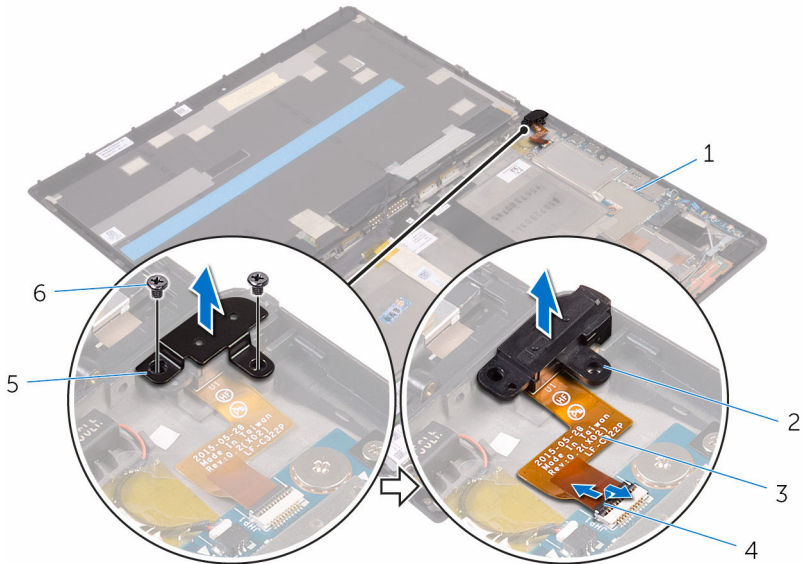
Vereisten vooraf

Verwijder de [batterij](#).

Procedure

- 1 Verwijder de schroeven waarmee de bracket van de headset-poort en de headset-poort zijn bevestigd op de achterplaat.
- 2 Til de bracket van de headset-poort weg van de headset-poort.
- 3 Til de vergrendeling omhoog en koppel de kabel van de headset-poort los van het moederbord.

4 Til de headset-poort samen met de kabel van de achterplaat.



- 1 achterplaat
- 3 kabel headset-poort
- 5 bracket headset-poort

- 2 headsetpoort
- 4 klemmetje
- 6 schroeven (2)

De headset-poort terugplaatsen



GEVAAR: Voordat u in uw tablet werkt dient u de meegeleverde veiligheidsinstructies te lezen en de stappen te volgen in [Voordat u in uw tablet gaat werken](#). Nadat u in uw tablet hebt gewerkt, moet u de instructies volgen die worden beschreven in [Nadat u aan uw tablet hebt gewerkt](#). Raadpleeg voor meer informatie over veiligheidsrichtlijnen onze website over de wet- en regelgeving op www.dell.com/regulatory_compliance.

Procedure

- 1 Schuif de kabel van de headset-poort in de connector op het moederbord en druk de vergrendeling omlaag om de kabel vast te zetten.
- 2 Lijn de schroefgaten op de bracket van de headset-poort en op de headset-poort zelf uit met de schroefgaten op de achterplaat.
- 3 Plaats de schroeven terug waarmee de bracket van de headset-poort en de headset-poort zelf worden bevestigd op de achterplaat.

Vereisten achteraf

Plaats de [batterij](#) terug.

De microfoon verwijderen



GEVAAR: Voordat u in uw tablet werkt dient u de meegeleverde veiligheidsinstructies te lezen en de stappen te volgen in [Voordat u in uw tablet gaat werken](#). Nadat u in uw tablet hebt gewerkt, moet u de instructies volgen die worden beschreven in [Nadat u aan uw tablet hebt gewerkt](#). Raadpleeg voor meer informatie over veiligheidsrichtlijnen onze website over de wet- en regelgeving op www.dell.com/regulatory_compliance.

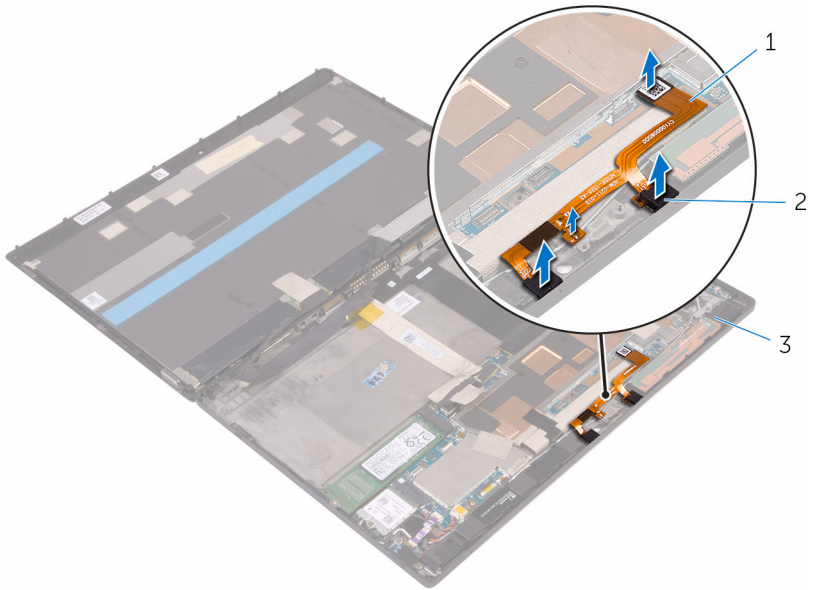
Vereisten vooraf

- 1 Verwijder de [batterij](#).
- 2 Verwijder de [camera aan de voorkant](#).
- 3 Verwijder de [camera aan de achterkant](#).

Procedure

- 1 Koppel de microfoonkabel los van het moederbord.

2 Til de microfoons samen met de kabel van de achterplaat.



1 microfoonkabel
3 achterplaat

2 microfoons (2)

De microfoon terugplaatsen



GEVAAR: Voordat u in uw tablet werkt dient u de meegeleverde veiligheidsinstructies te lezen en de stappen te volgen in [Voordat u in uw tablet gaat werken](#). Nadat u in uw tablet hebt gewerkt, moet u de instructies volgen die worden beschreven in [Nadat u aan uw tablet hebt gewerkt](#). Raadpleeg voor meer informatie over veiligheidsrichtlijnen onze website over de wet- en regelgeving op www.dell.com/regulatory_compliance.

Procedure

- 1 Lijn de microfoons uit met de achterplaat en klik ze vast.
- 2 Sluit de microfoonkabel aan op het moederbord.

Vereisten achteraf

- 1 Plaats de [camera aan de achterkant](#) terug.
- 2 Plaats de [camera aan de voorkant](#) terug.
- 3 Plaats de [batterij](#) terug.

De kaart van de aan-uitknop verwijderen



GEVAAR: Voordat u in uw tablet werkt dient u de meegeleverde veiligheidsinstructies te lezen en de stappen te volgen in [Voordat u in uw tablet gaat werken](#). Nadat u in uw tablet hebt gewerkt, moet u de instructies volgen die worden beschreven in [Nadat u aan uw tablet hebt gewerkt](#). Raadpleeg voor meer informatie over veiligheidsrichtlijnen onze website over de wet- en regelgeving op www.dell.com/regulatory_compliance.

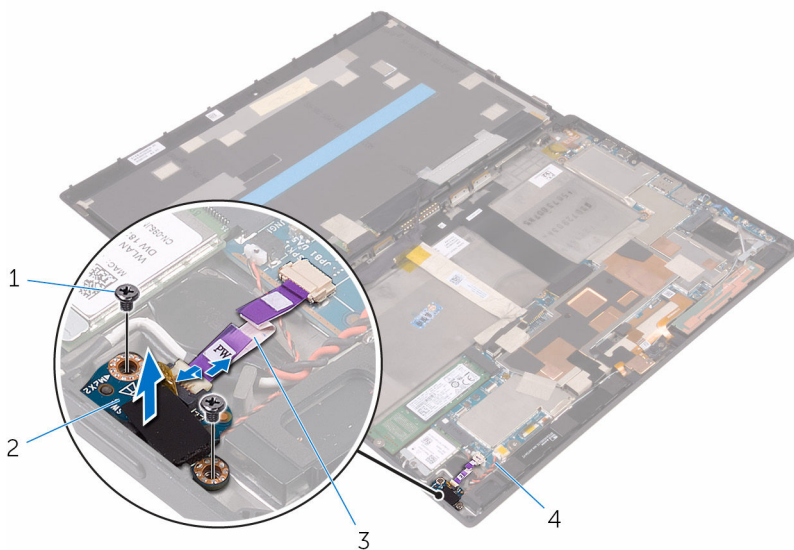
Vereisten vooraf

Verwijder de [batterij](#).

Procedure

- 1 Verwijder de schroeven waarmee de aan-uitknopkaart aan de achterplaat vastzit.
- 2 Til het palletje omhoog en trek de kabel van de aan-uitknopkaart los van de aan-uitknopkaart.

3 Til de aan-uitknopkaart van de achterplaat.



1 schroeven (2)

2 aan-uitknopkaart

3 kabel van aan-uitknopkaart

4 achterplaat

De kaart voor de aan-uitknop vervangen



GEVAAR: Voordat u in uw tablet werkt dient u de meegeleverde veiligheidsinstructies te lezen en de stappen te volgen in [Voordat u in uw tablet gaat werken](#). Nadat u in uw tablet hebt gewerkt, moet u de instructies volgen die worden beschreven in [Nadat u aan uw tablet hebt gewerkt](#). Raadpleeg voor meer informatie over veiligheidsrichtlijnen onze website over de wet- en regelgeving op www.dell.com/regulatory_compliance.

Procedure

- 1 Lijn de schroefgaten op de aan-uitknopkaart uit met de schroefgaten op de achterplaat.
- 2 Plaats de schroeven terug om de aan-uitknopkaart aan de achterplaat te bevestigen.
- 3 Schuif de kabel van de aan-uitknopkaart in de aansluiting op de aan-uitknopkaart en druk de vergrendeling omlaag om de kabel vast te zetten.

Vereisten achteraf

Plaats de [batterij](#) terug.

De kaart van de volumeknoppen verwijderen



GEVAAR: Voordat u in uw tablet werkt dient u de meegeleverde veiligheidsinstructies te lezen en de stappen te volgen in [Voordat u in uw tablet gaat werken](#). Nadat u in uw tablet hebt gewerkt, moet u de instructies volgen die worden beschreven in [Nadat u aan uw tablet hebt gewerkt](#). Raadpleeg voor meer informatie over veiligheidsrichtlijnen onze website over de wet- en regelgeving op www.dell.com/regulatory_compliance.

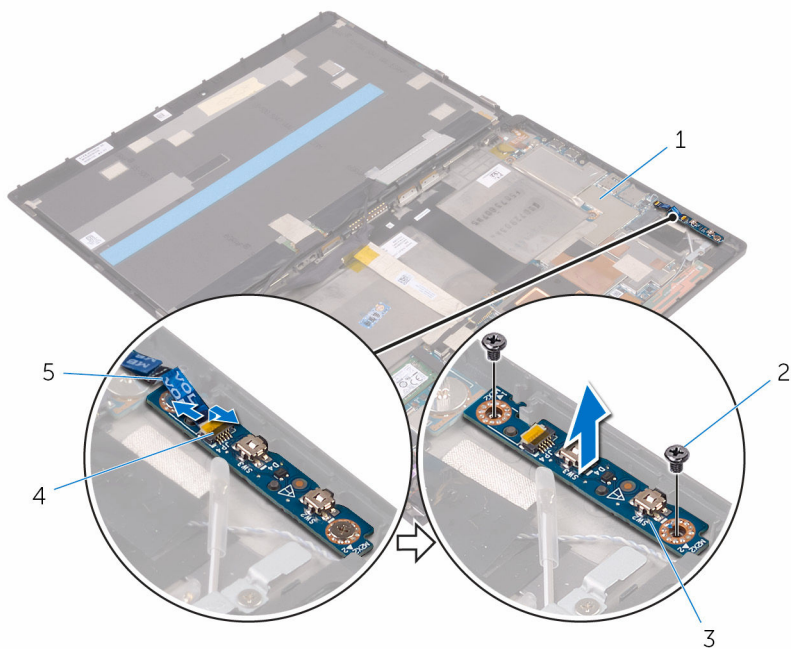
Vereisten vooraf

Verwijder de [batterij](#).

Procedure

- 1 Verwijder de schroeven waarmee de kaart van de volumeknoppen aan de achterplaat vastzit.
- 2 Til de vergrendeling omhoog en koppel de kabel van de kaart van de volumeknoppen los van de kaart van de volumeknoppen.

3 Til de kaart van de volumeknoppen van de achterplaat.



- 1 achterplaat
- 3 kaart volumeknoppen
- 5 kabel van kaart volumeknoppen

- 2 schroeven (2)
- 4 klemmetje

De kaart van de volumeknoppen terugplaatsen



GEVAAR: Voordat u in uw tablet werkt dient u de meegeleverde veiligheidsinstructies te lezen en de stappen te volgen in [Voordat u in uw tablet gaat werken](#). Nadat u in uw tablet hebt gewerkt, moet u de instructies volgen die worden beschreven in [Nadat u aan uw tablet hebt gewerkt](#). Raadpleeg voor meer informatie over veiligheidsrichtlijnen onze website over de wet- en regelgeving op www.dell.com/regulatory_compliance.

Procedure

- 1 Lijn de schroefgaten op de kaart van de volumeknoppen uit met de schroefgaten op de achterplaat.
- 2 Plaats de schroeven terug om de kaart van de volumeknoppen aan de achterplaat te bevestigen.
- 3 Schuif de kabel van de kaart van de volumeknoppen in de connector op de kaart van de volumeknoppen en druk de vergrendeling omlaag om de kabel vast te zetten.

Vereisten achteraf

Plaats de [batterij](#) terug.

Het moederbord verwijderen



GEVAAR: Voordat u in uw tablet werkt dient u de meegeleverde veiligheidsinstructies te lezen en de stappen te volgen in [Voordat u in uw tablet gaat werken](#). Nadat u in uw tablet hebt gewerkt, moet u de instructies volgen die worden beschreven in [Nadat u aan uw tablet hebt gewerkt](#). Raadpleeg voor meer informatie over veiligheidsrichtlijnen onze website over de wet- en regelgeving op www.dell.com/regulatory_compliance.



OPMERKING: De servicetag van uw tablet bevindt zich op het moederbord. Na het vervangen van het moederbord moet u de servicetag in het BIOS invullen.



OPMERKING: Door het terugplaatsen van het moederbord gaan enkele wijzigingen verloren die u via de System Setup aan het BIOS heeft aangebracht. U moet de gewenste wijzigingen nogmaals aanbrengen nadat u het moederbord hebt teruggeplaatst.



OPMERKING: Noteer, voordat u de kabels losmaakt van het moederbord, de locatie van de connectoren zodat u de kabels correct opnieuw kunt aansluiten nadat u het moederbord hebt teruggeplaatst.

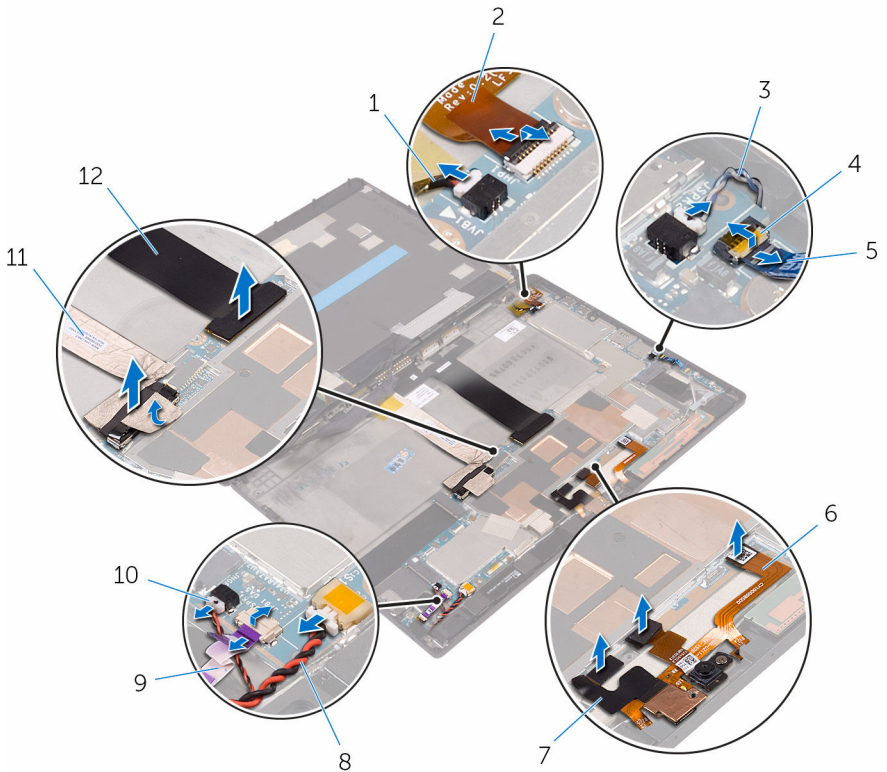
Vereisten vooraf

- 1 Verwijder de [batterij](#).
- 2 Verwijder de [solid-state schijf](#).
- 3 Verwijder de [draadloze kaart](#).

Procedure

- 1 Koppel de luidsprekerkabels, camerakabels, microfoonkabel en de kabel van de knoopcelbatterij los van het moederbord.

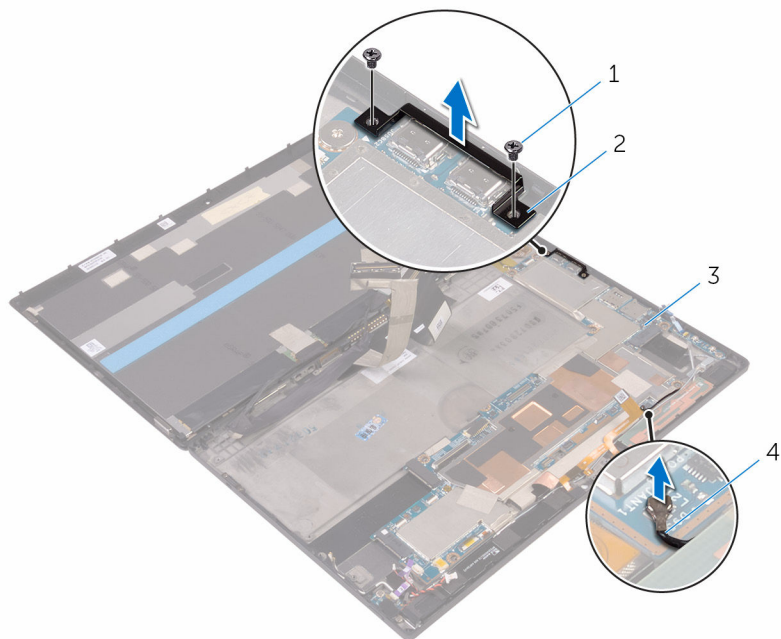
- 2** Til de vergrendelingen omhoog en koppel de kabels van de headset-poort, de aan-uitknopkaart en het beeldscherm los van het moederbord.



- | | | | |
|----|-------------------------------|----|----------------------|
| 1 | kabel vibratiemotor | 2 | kabel headset-poort |
| 3 | luidsprekerkabel | 4 | klemmetje |
| 5 | kabel van kaart volumeknoppen | 6 | microfoonkabel |
| 7 | camerakabels (2) | 8 | kabel knoopbatterij |
| 9 | kabel van aan-uitknopkaart | 10 | luidsprekerkabel |
| 11 | beeldschermkabel | 12 | kabel dock-connector |

- 3** Til de antennekabel uit het moederbord.
- 4** Verwijder de schroeven waarmee de I/O-bracket aan het moederbord is bevestigd.

5 Til de I/O-bracket uit het moederbord.



1 schroeven (2)

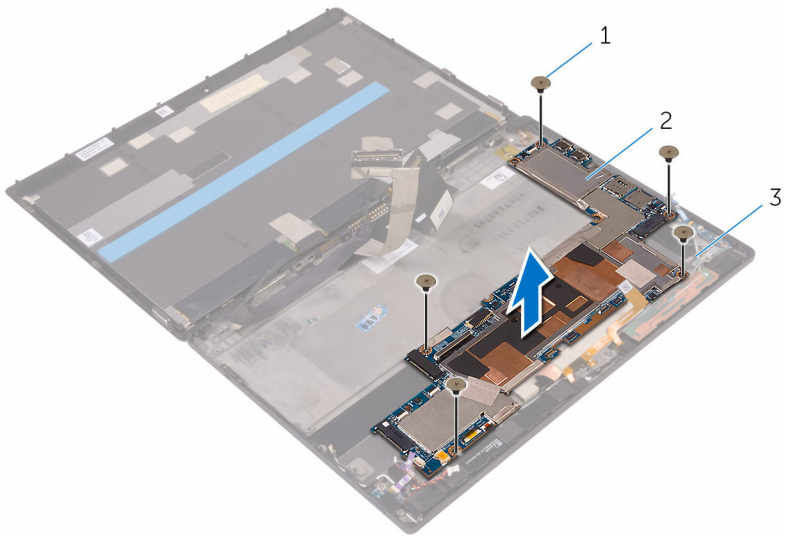
2 I/O-bracket

3 achterplaat

4 antennekabel

6 Verwijder de schroeven waarmee het moederbord aan de achterplaat vastzit.


7 Til het moederbord van de achterplaat.





1 schroeven (5)
3 achterplaat

2 moederbord

Het moederbord vervangen

 **GEVAAR:** Voordat u in uw tablet werkt dient u de meegeleverde veiligheidsinstructies te lezen en de stappen te volgen in [Voordat u in uw tablet gaat werken](#). Nadat u in uw tablet hebt gewerkt, moet u de instructies volgen die worden beschreven in [Nadat u aan uw tablet hebt gewerkt](#). Raadpleeg voor meer informatie over veiligheidsrichtlijnen onze website over de wet- en regelgeving op www.dell.com/regulatory_compliance.

 **OPMERKING:** De servicetag van uw tablet bevindt zich op het moederbord. Na het vervangen van het moederbord moet u de servicetag in het BIOS invullen.

 **OPMERKING:** Door het terugplaatsen van het moederbord gaan enkele wijzigingen verloren die u via de System Setup aan het BIOS heeft aangebracht. U moet de gewenste wijzigingen nogmaals aanbrengen nadat u het moederbord hebt teruggeplaatst.

Procedure

- 1 Lijn de schroefgaten op het moederbord uit met de schroefgaten op de achterplaat.
- 2 Plaats de schroeven terug om het moederbord aan de achterplaat te bevestigen.
- 3 Lijn de schroefgaten op de I/O-beugel uit met de schroefgaten op het moederbord.
- 4 Plaats de schroeven terug waarmee de I/O-beugel aan het moederbord is bevestigd.
- 5 Schuif de kabels van de headset-poort, de aan-uitknopkaart en het beeldscherm in de respectievelijke connectoren op het moederbord en druk de vergrendelingen omlaag om de kabels vast te zetten.
- 6 Sluit de luidsprekerkabels, camerakabels, microfoonkabel en de kabel van de knoopbatterij aan op de respectievelijke connectoren op het moederbord.

Vereisten achteraf

- 1 Plaats de [draadloze kaart](#) terug.
- 2 Plaats de [solid-state schijf](#) terug.

3 Plaats de [batterij](#) terug.

De achterplaat verwijderen



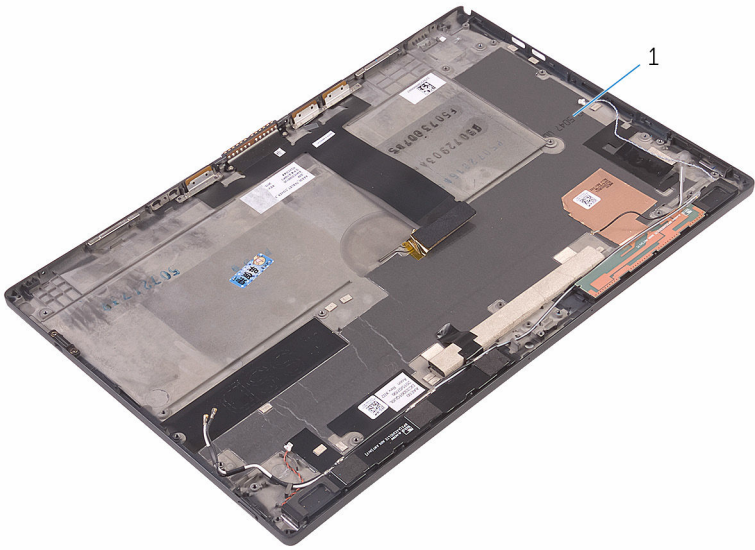
GEVAAR: Voordat u in uw tablet werkt dient u de meegeleverde veiligheidsinstructies te lezen en de stappen te volgen in [Voordat u in uw tablet gaat werken](#). Nadat u in uw tablet hebt gewerkt, moet u de instructies volgen die worden beschreven in [Nadat u aan uw tablet hebt gewerkt](#). Raadpleeg voor meer informatie over veiligheidsrichtlijnen onze website over de wet- en regelgeving op www.dell.com/regulatory_compliance.

Vereisten vooraf

- 1 Verwijder de [batterij](#).
- 2 Verwijder de [solid-state schijf](#).
- 3 Verwijder de [draadloze kaart](#).
- 4 Verwijder de [camera aan de voorkant](#).
- 5 Verwijder de [camera aan de achterkant](#).
- 6 Verwijder de [knoopbatterij](#).
- 7 Verwijder de [headset-poort](#).
- 8 Verwijder de [microfoons](#).
- 9 Verwijder de [aan-uitknopkaart](#).
- 10 Verwijder de [kaart van de volumeknoppen](#).
- 11 Verwijder het [moederbord](#).
- 12 Verwijder het [beeldscherm](#).

Procedure

Nadat u de vereisten hebt uitgevoerd, blijft de achterplaat over.



1 achterplaat

De achterplaat terugplaatsen



GEVAAR: Voordat u in uw tablet werkt dient u de meegeleverde veiligheidsinstructies te lezen en de stappen te volgen in [Voordat u in uw tablet gaat werken](#). Nadat u in uw tablet hebt gewerkt, moet u de instructies volgen die worden beschreven in [Nadat u aan uw tablet hebt gewerkt](#). Raadpleeg voor meer informatie over veiligheidsrichtlijnen onze website over de wet- en regelgeving op www.dell.com/regulatory_compliance.

Procedure

Plaats de achterplaat op een plat oppervlak.

Vereisten achteraf

- 1 Plaats het [beeldscherm](#) terug.
- 2 Plaats het [moederbord](#) terug.
- 3 Plaats de [kaart van de volumeknoppen](#) terug.
- 4 Plaats de [aan-uitknopkaart](#) terug.
- 5 Plaats de [microfoons](#) terug.
- 6 Plaats de [headset-poort](#) terug.
- 7 Plaats de [knoopbatterij](#) terug.
- 8 Plaats de [camera aan de achterkant](#) terug.
- 9 Plaats [de camera aan de voorkant](#) terug.
- 10 Plaats de [draadloze kaart](#) terug.
- 11 Plaats de [solid-state schijf](#) terug.
- 12 Plaats de [batterij](#) terug.

Het beeldscherm verwijderen



GEVAAR: Voordat u in uw tablet werkt dient u de meegeleverde veiligheidsinstructies te lezen en de stappen te volgen in [Voordat u in uw tablet gaat werken](#). Nadat u in uw tablet hebt gewerkt, moet u de instructies volgen die worden beschreven in [Nadat u aan uw tablet hebt gewerkt](#). Raadpleeg voor meer informatie over veiligheidsrichtlijnen onze website over de wet- en regelgeving op www.dell.com/regulatory_compliance.

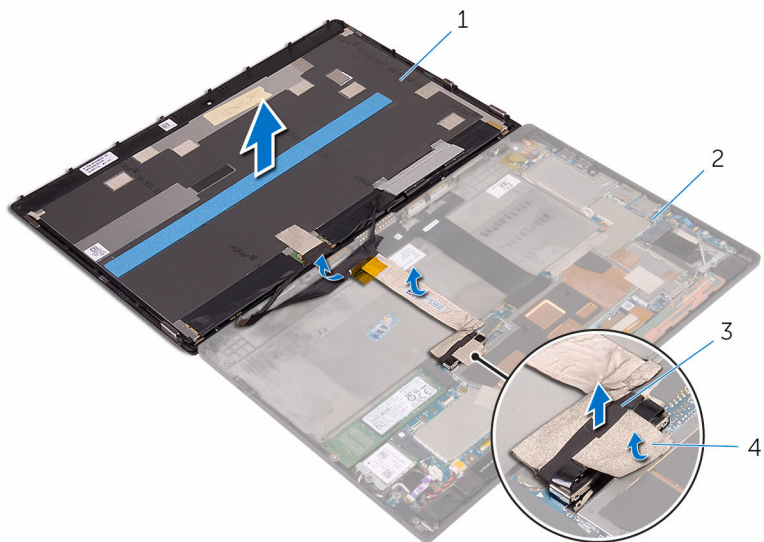
Vereisten vooraf

Verwijder de [batterij](#).

Procedure

- 1 Verwijder de beeldschermkabel van het moederbord.
- 2 Gebruik het treklijpje om de beeldschermkabel los te koppelen van het moederbord.
- 3 Trek de beeldschermkabel los van de achterplaat.

- 4 Til het beeldscherm samen met de kabel van de achterplaat.



- 1 beeldscherm
3 treklijpje

- 2 achterplaat
4 beeldschermkabel

Het beeldscherm vervangen



GEVAAR: Voordat u in uw tablet werkt dient u de meegeleverde veiligheidsinstructies te lezen en de stappen te volgen in [Voordat u in uw tablet gaat werken](#). Nadat u in uw tablet hebt gewerkt, moet u de instructies volgen die worden beschreven in [Nadat u aan uw tablet hebt gewerkt](#). Raadpleeg voor meer informatie over veiligheidsrichtlijnen onze website over de wet- en regelgeving op www.dell.com/regulatory_compliance.

Procedure

- 1 Sluit de beeldschermkabel aan op de achterplaat.
- 2 Sluit de beeldschermkabel aan op het moederbord.
- 3 Sluit de beeldschermkabel aan op de connector op het moederbord.

Vereisten achteraf

Plaats de [batterij](#) terug.

Het BIOS flashen

Mogelijk moet u het BIOS flashen wanneer er een update beschikbaar is of na het vervangen of terugplaatsen van het moederbord. Ga als volgt te werk om het BIOS te flashen:

- 1 Schakel de tablet in.
- 2 Ga naar **www.dell.com/support**.
- 3 Klik op **Product Support**, voer de servicetag van uw tablet in en klik op **Verzenden**.
 -  **OPMERKING:** Als u niet beschikt over de servicetag, gebruikt u de functie automatisch detecteren of handmatig bladeren voor uw model tablet.
- 4 Klik op **Stuurprogramma's & downloads**.
- 5 Selecteer het besturingssysteem dat op uw tablet is geïnstalleerd.
- 6 Scroll naar beneden op de pagina en vouw **BIOS uit**.
- 7 Klik op **Bestand downloaden** om de laatste versie van de BIOS voor uw tablet te downloaden.
- 8 Sla het bestand op en ga na het downloaden naar de map waar u het update-bestand van het BIOS heeft opgeslagen.
- 9 Dubbelklik op het pictogram van het BIOS update-bestand en volg de instructies op het scherm.

Hulp verkrijgen en contact opnemen met Dell

Bronnen voor zelfhulp

U kunt informatie en hulp bij Dell-producten en services krijgen door middel van deze bronnen voor zelfhulp.

Informatie over producten en services van Dell

www.dell.com

Windows 8.1 en Windows 10

App Dell Help en ondersteuning



Windows 10

App Aan de slag



Windows 8.1

App Help + Tips



Help openen in Windows 8, Windows 8.1 en Windows 10

In Windows Search, typt u **Help en ondersteuning** en drukt op **Enter**.

Help openen in Windows 7

Klik op **Start** → **Help en ondersteuning**.

Onlinehulp voor besturingssysteem

www.dell.com/support/windows
www.dell.com/support/linux

Informatie over probleemoplossing, gebruikershandleidingen, installatie-instructies, productspecificaties, blogs voor technische hulp, drivers, software-updates, enz.

www.dell.com/support

Informatie over uw besturingssysteem, instellen en

Ga naar *Ik en mijn Dell* op www.dell.com/support/manuals.

gebruiken van uw tablet, databack-ups, diagnostieken, enz.

Contact opnemen met Dell

Ga naar www.dell.com/contactdell als u contact wilt opnemen met Dell voor verkoop, technische ondersteuning of aan de klantenservice gerelateerde zaken.



OPMERKING: De beschikbaarheid hiervan verschilt per land en product. Sommige services zijn mogelijk niet beschikbaar in uw land.



OPMERKING: Als u geen actieve internetverbinding hebt, kunt u de contactgegevens vinden op de factuur, de pakbon of in de productcatalogus van Dell.