

# SNELLE REFERENTIEGIDS



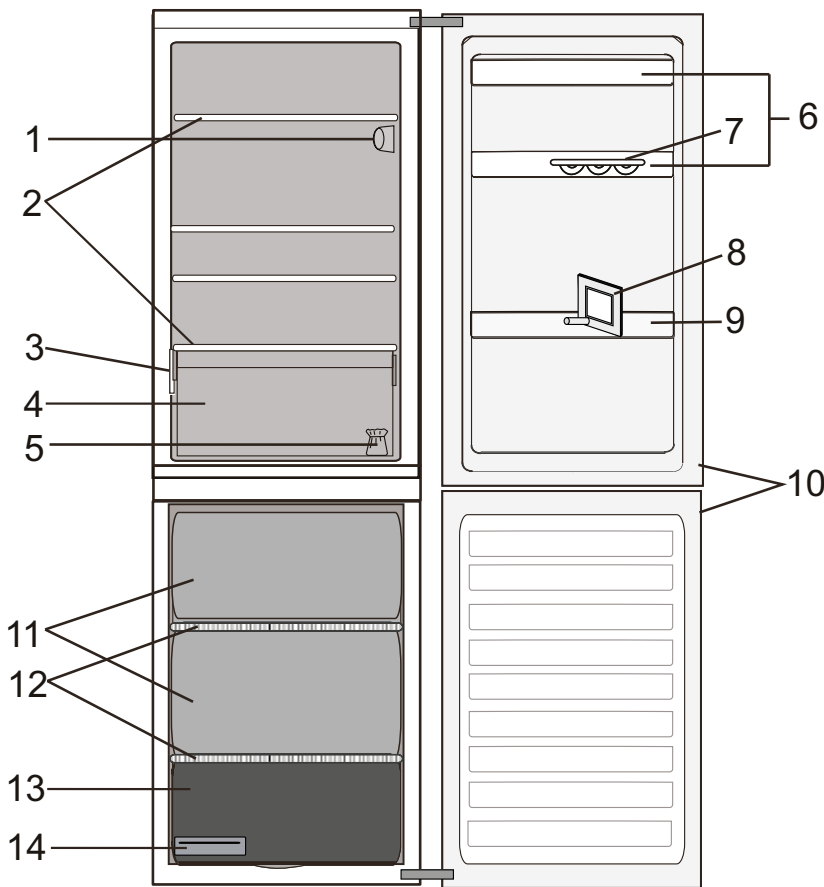
**DANK U WEL VOOR UW AANKOOP VAN EEN WHIRLPOOL PRODUCT.**

Voor verdere assistentie kunt u het apparaat registreren op [www.whirlpool.eu/register](http://www.whirlpool.eu/register)

Lees voordat u het apparaat gaat gebruiken zorgvuldig de handleiding voor *Gezondheid en Veiligheid* en de handleiding voor *Gebruik en Verzorging*.

## PRODUCTBESCHRIJVING

### APPARAAT



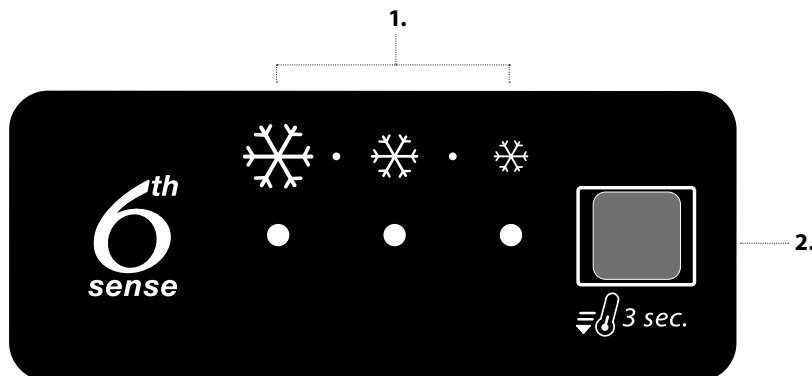
#### Koelkastcompartiment

1. Elektronisch bedieningspaneel/verlichting
2. Schappen
3. Typeplaatje met handelsnaam
4. Crisper voor groente en fruit
5. Set om de deur om te draaien
6. Deurvakken
7. Eierhouder
8. Flessenscheider
9. Vakhoogte flessen
10. Deurafdichting

#### Diepvriescompartiment

10. Deurafdichtingen
11. Laden vriesvak
12. Schappen
13. Onderste lade: koudste zone ideaal voor het invriezen van verse levensmiddelen
14. Ijsbak

### BEDIENINGSPANEEL



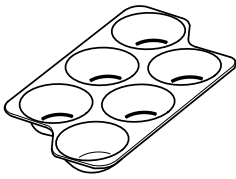
1. LED-controlelampjes (voor het weergeven van de huidige temperatuurwaarde of de functie Snel koelen)
2. Snel Koelen-toets / Temperatuurtoets

---

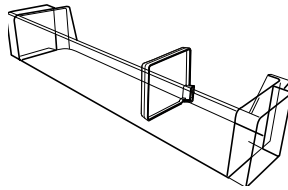
## ACCESSOIRES

---

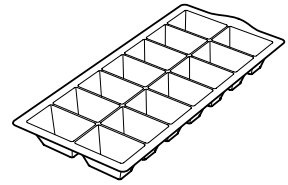
### EIERHOUDER



### FLESSENSCHEIDER



### IJSBAK



---

## EERSTE GEBRUIK

### IN WERKING STELLEN VAN HET APPARAAT

Nadat de stekker in het stopcontact is gestoken, begint het apparaat automatisch te werken.

Wacht nadat u het apparaat heeft ingeschakeld, minstens 4-6 uur voordat u levensmiddelen in de koelkast en in het diepvriescompartiment legt.

Wanneer het apparaat wordt aangesloten op de netvoeding wordt het display verlicht en worden alle pictogrammen gedurende circa 1 seconde weergegeven. De standaardwaarden (fabriekswaarden) van de instellingen van de koelkast lichten op.

# DAGELIJKS GEBRUIK

Zie de Handleiding voor Gebruik en Verzorging voor meer details over de functies / zie de laatste pagina voor informatie over het verkrijgen van de Handleiding voor Gebruik en Verzorging

## FUNCTIES

### TEMPERATUUR-INSTELLING

**Druk op de toets Temperatuur** op het bedieningspaneel om de temperatuur van het hoogste, via het minder hoge naar het laagste niveau in te stellen.

Door op de Temperatuur toets te drukken, wordt de temperatuurinstelling steeds opnieuw gewijzigd. Bij de eerste keer aansluiten van het apparaat staat de temperatuurwaarde in de middenstand (fabrieksinstelling). De onderstaande tabel toont de temperatuurwaarden:

	<b>HOGE TEMPERATUUR.</b>
	<b>MEDIUM HOGE TEMPERATUUR.</b>
	<b>MEDIUM TEMPERATUUR.</b>
	<b>MEDIUM LAGE TEMPERATUUR.</b>
	<b>LAGE TEMPERATUUR.</b>
	<b>SNEL KOELEN</b>



Lampje aan  Lampje uit

*Opmerking:* De weergegeven temperatuurinstelling komt overeen met de gemiddelde temperatuur in de hele koelkast.

### 6TH SENSE

Deze functie werkt automatisch om optimale omstandigheden te behouden voor het bewaren van de levensmiddelen. De functie "6th Sense" wordt automatisch geactiveerd wanneer:

- een grote hoeveelheid levensmiddelen in de koelkast wordt geplaatst
- een grote hoeveelheid levensmiddelen in de koelkast wordt geplaatst de koelkastdeur gedurende een langere periode geopend blijft
- er een langdurige stroomstoring is, waardoor de interne temperatuur van het apparaat op waarden komt waardoor het veilige bewaren van voedsel niet gegarandeerd kan worden.

### SNEL KOELEN

Het gebruik van de functie Snel Koelen wordt aanbevolen voor het verhogen van de koelcapaciteit van het koelkastcompartiment, als er zeer veel levensmiddelen in het koelvak wordt geplaatst.

Voor het activeren van de functie Snel koelen **de temperatuurtoets op het bedieningspaneel 3 seconden ingedrukt houden** totdat alle drie LED's blijven branden. De functie wordt automatisch gedeactiveerd na 24 uur en



er wordt teruggekeerd naar de eerder geselecteerde waarde. De functie kan handmatig worden gedeactiveerd door de toets Temperatuur op het bedieningspaneel 3 seconden ingedrukt te houden.

### KOELKASTVERLICHTING

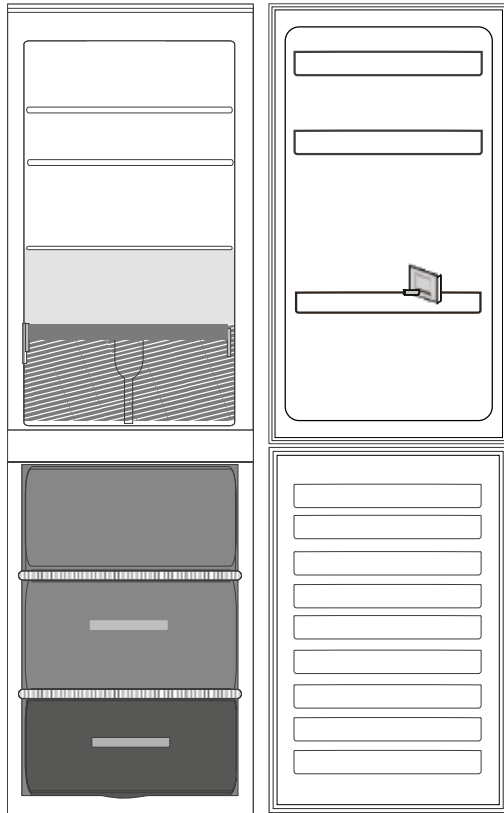
Het verlichtingssysteem in het koelkastcompartiment maakt gebruik van LED-verlichting voor een betere verlichting en een zeer laag energieverbruik. Als het systeem met ledverlichting niet werkt, contact opnemen met de Klantenservice om het te laten vervangen.

*Belangrijk:* De binnenverlichting van het koelkastcompartiment gaat branden wanneer de deur van de koelkast geopend wordt. Als de deur langer dan 8 minuten geopend blijft, wordt de verlichting automatisch uitgeschakeld.

## ALARM TABEL

ALARMTYPE	SIGNAAL	OORZAAK	OPLOSSING
Alarm deur open	Koelkastverlichting knippert	De deur heeft langer dan 5 minuten open gestaan.	Sluit de deur
Alarm deur open	Koelkastverlichting UIT	De deur heeft langer dan 8 minuten open gestaan.	Sluit de deur
Functiestoring	Alle temperatuurlampjes knipperen	Storing in het product.	Contact opnemen met de Klantenservice

# OPSLAAN VAN ETENSWAAR EN DRANKEN



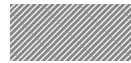
## Legenda



**GEMATIGDE ZONE** Aanbevolen voor het bewaren van tropisch fruit, blikjes, dranken, eieren, sauzen, augurken, boter, jam



**KOUDE ZONE** Aanbevolen voor het bewaren van kaas, melk, dagelijks voedsel, delicatessen, yoghurt, vleeswaren, desserts



**FRUIT & GROENTELADE**



**NORMALE DIEPVRIESLADEN**



**LADEN DIEPVRIESGEDEELTE (MAX KOELZONE)** Aanbevolen voor het invriezen van verse/gekookte levensmiddelen.

*Opmerking:* De grijschakering van de legenda komt niet overeen met de kleur van de laden

## KOELVAK

Gebruik houders van recyclebaar plastic, metaal, aluminium en glas, of wikkel de levensmiddelen in folie.

Gebruik altijd afsluitbare houders voor vloeistoffen en etenswaar die geuren of smaken kunnen afgeven of opnemen, of dek de vloeistoffen of etenswaar af.

Indien u een kleine hoeveelheid etenswaar in de koelkast opslaat, raden wij aan de platen boven de crisperlade voor groente en fruit te gebruiken, aangezien dit de koelste plek in het koelvak is.

Levensmiddelen die een grote hoeveelheid ethyleengas afgeven en de levensmiddelen die gevoelig zijn voor dit gas, zoals fruit, groenten en salade, moeten altijd worden zodanig worden gescheiden of verpakt dat de houdbaarheid niet achteruit gaat; bijvoorbeeld geen tomaten samen met kiwi's of kool bewaren.

Om te voorkomen dat flessen omvallen, kunt u gebruik maken van de flessenhouder (beschikbaar op bepaalde modellen).

Bewaar verschillende etenswaar niet te dicht bij elkaar om voor voldoende luchtcirculatie te zorgen.

## DIEPVRIESCOMPARTIMENT

De vriezer is de ideale opslagplaats voor het opslaan van ingevroren levensmiddelen, het maken van ijsblokjes en het invriezen van verse levensmiddelen in het vriesvak. De maximale hoeveelheid verse levensmiddelen die in 24 uur kan worden ingevroren wordt aangegeven op het typeplaatje (...kg/24h). Wanneer u een kleine hoeveelheid voedsel heeft om in de vriezer te bewaren is het aan te bevelen om de koudste gedeeltes van uw diepvriescompartment te gebruiken, het middelste gebied..

## ONDERHOUD EN REINIGING EN PROBLEEMOPLOSSING

Zie voor onderhouds- en reinigingsprocedures en voor Probleemoplossing de **Gids voor Gebruik en Verzorging**.

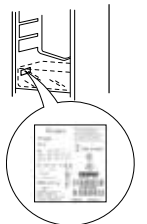
De **Gids voor Gebruik en Verzorging** kan worden verkregen bij:  
> Klantenservice kijk voor het telefoonnummer in het garantieboekje.  
> downloaden van de Whirlpool Website <http://docs.whirlpool.eu>



## CONTACT OPNEMEN MET CONSUMENTEN SERVICE

Zorg dat u beide nummers die op de servicesticker zijn vermeld bij de hand hebt wanneer u contact opneemt met de Klantenservice. <http://www.whirlpool.com>

De technische informatie is vermeld op het typeplaatje aan de binnenkant van het apparaat.



Whirlpool® Geregistreerd handelsmerk/TM Handelsmerk van Whirlpool group of companies - © Copyright Whirlpool Europe s.r.l. 2014. Alle rechten voorbehouden - <http://www.whirlpool.eu>

