



Do **NOT** plug the j5create USB Multi adapter into the computer until the driver is completely installed.

USB 3.0 Gigabit Ethernet & HUB Multi Adapter
USB Type-C Gigabit Ethernet & HUB Multi Adapter

JUH470

JCH471



JCH471

JUH470

EN : Quick Installation Guide
 ES : Guia De Instalación Rápida
 DE : Kurzanleitung Für Installation
 FR : Guide D'installation Rapide
 CZ : Rychlý Průvodce Instalací
 HU : Gyors Telepítési Útmutató
 日本語: クイックインストールガイド
 繁体中文: 快速安裝

STOP!

If you have any problems with this product please contact our technical support team before returning it to the store.

TECHNICAL SUPPORT

Customer Service: **888-988-0488**
 Technical Support: **888-689-4088**
 Email: **service@j5create.com**
 Live Chat: **www.j5create.com/livechat**
 Support Ticket: **tickets.j5create.com**

SOPORTE TÉCNICO
 Número gratuito: +1-888-988-0488
 Horario de atención:
 Lun-Vier. 10:00-19:00 U.S.A.-E.S.T
 Email: service@j5create.com

TECHNICKÁ PODPORA
 Zákaznická linka: 888-988-0488
 Technická podpora: 888-689-4088
 E-mail: service@j5create.com
 Online Chat: www.j5create.com/livechat
 Žádot o pomoc: tickets.j5create.com

TECHNISCHER SUPPORT
 Kostenloser Anruf bei: +1-888-988-0488
 Sprechstunden:
 Mon. – Frei. 10.00-19.00 U.S.A.-E.S.T
 E-mail: service@j5create.com

テクニカルサポート
 お客様相談センター：03-5540-9010
 電子メール: j5_support@kagaht.co.jp
 テクニカルサポートやその他ご相談下記の
 時間にごくたさいますようお願い申し上げます
 営業時間: 平日: 9:30~11:30/13:30~17:30

SUPPORT TECHNIQUE
 Numéro gratuit: +1-888-988-0488
 Heures d'ouverture:
 lun. - Ven. 10:00 - 19:00 U.S.A.-E.S.T
 Email: service@j5create.com

技術支援資訊
 美國客服專線：+1-888-988-0488
 台灣客服專線：+886-2-2269-5533#19
 客服時間：
 星期一至星期五9:30 AM-6:00PM (台灣時間)
 Email信箱：service.tw@j5create.com

English



Do **NOT** plug the j5create USB Multi Adapter into the computer until the driver is completely installed.

- Thank you for purchasing the **j5create USB Multi-Adapter!** This adapter acts as an external ethernet card for your MAC or PC. It allows you to add an additional Gigabit Ethernet and 3 USB 3.0 ports through your USB 3.0 port.
- If you are using a high-powered USB device please attach the power adapter that came with it or purchase a DC 5V power cord 3.5mm OD, 1.35mm ID to ensure maximum performance. (Sold seperately)

Windows - Driver Installation
 Driver not required for Windows 10 / 8.1



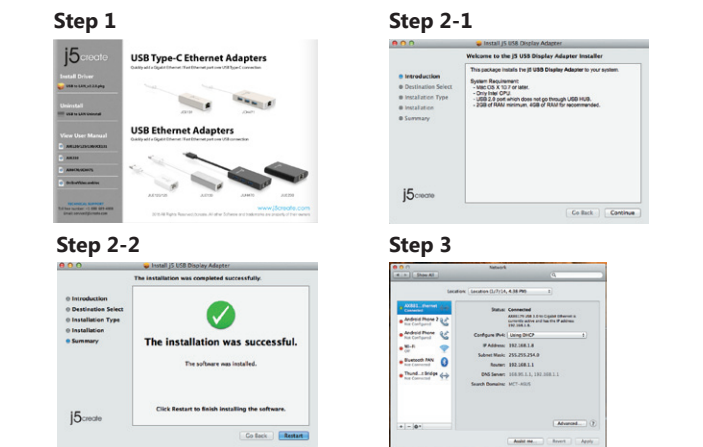
Step 1
 If you have internet access the driver will automatically install on Windows 8 / 7 / XP. It is **highly recommended** that you download the **latest driver** from www.j5create.com under **Support & Services** –scroll down to the product's driver you are installing and download the latest driver for your operating system.

If you do not have internet access insert the Driver CD into your computer's CD-ROM drive. (The setup program should launch automatically) If not, go to **my computer** and click on your optical drive and manually run the setup CD by double-clicking on **Setup.exe** (the prompt may take a minute to appear).

Step 2
 Follow the prompts to install the driver (You may have to click on **My Computer > downloads** and choose **j5UsbEthernetAdapter** to begin installation). Once the driver has been installed choose Yes and click Finish to **restart** your computer and complete the driver installation.

Step 3
First connect the **LAN cable** to the RJ-45 connector on the **j5create USB3.0 Multi-Adapter** and **then** to the host computer. Software processing will take a few minutes. After the software processing is complete, you will be ready to use the j5create USB3.0 Multi-Adapter!

Mac - Driver Installation



Step 1
 If you have internet access it is **highly recommended** that you download the **latest driver** from www.j5create.com under **Support & Services** –scroll down to the product's driver you are installing and download the latest driver for your operating system. (Note: If you have trouble downloading this driver your security settings may need to be adjusted to allow for "downloading from anywhere")

If you do not have internet access insert the Driver CD into your computer's CD-ROM drive. Click on **Finder** under **Devices** and choose **j5create**. Choose the **mac_install** folder and open the **dmg** file.

Step 2
 Choose the correct operating system for your computer and follow the prompts to install the driver (You may have to click on **Finder>downloads** and choose **j5UsbEthernetAdapter** to begin installation). Once initial installation has completed, click **Restart** to finish installing the software.

Step 3
First connect the **LAN cable** to the RJ-45 connector on the j5create USB3.0 Multi-Adapter and **then** to the host computer. Go to () and then **System Preferences** and choose the **Network** tab to adjust. Select **"AX88179 USB3.0 to Gigabit Ethernet."** Now you are ready to use the j5create USB3.0 Multi-Adapter!

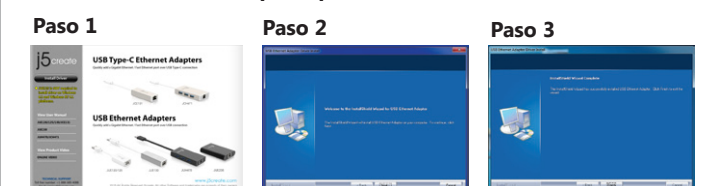
Español



NO enchufe el adaptador de pantalla j5create USB en la computadora hasta que el conductor esté completamente instalado.

- Gracias por comprar el **j5create USB Multi-Adapter!** Este adaptador funciona como una tarjeta gráfica externa para su MAC o PC. Permite que usted agregue una Ethernet Gigabit adicional y 3 puertos USB 3.0 a través de su puerto USB 3.0.
- Si utiliza un dispositivo USB de alta potencia adjunte el adaptador de corriente suministrado con ella o comprar un DC 5V OD 3.5mm cable, 1.35mm ID para garantizar el máximo rendimiento. (Se vende por separado)

Windows - Instalació N Para
 El conductor no se requiere para Windows 10 / 8.1



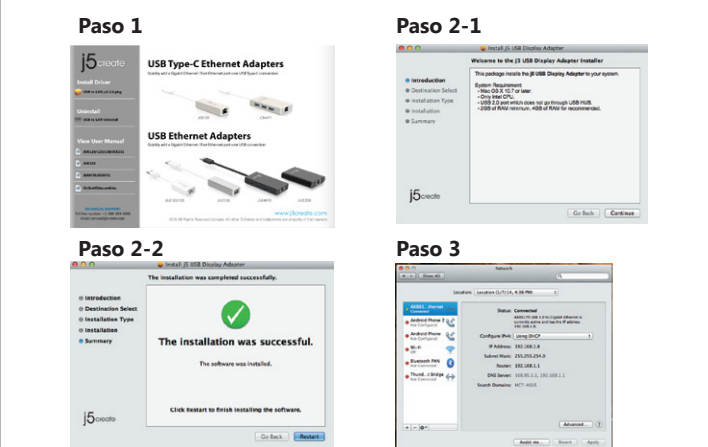
Paso 1
 Si tiene acceso a Internet el controlador se instalará automáticamente en Windows 8 / 7 / XP. Actualice controladores está disponible en www.j5create.com en el área **"Support & Services"**.

Si usted no tiene acceso a Internet, inserte el CD de instalación en la unidad de CD-ROM del ordenador. (El programa de instalación debería iniciarse automáticamente) sino, **Vaya a Mi PC** y haga clic en la unidad óptica y ejecutar manualmente el CD de instalación haciendo doble clic en **Setup.exe**. (el indicador puede tardar un minuto en aparecer).

Paso 2
 Siga las instrucciones para instalar el controlador. (Es posible que tenga que hacer clic en **Mi PC>Descargas** y seleccione **j5UsbEthernetAdapter** para comenzar la instalación)Una vez que el controlador se ha instalado seleccione Sí y haga clic en **"Finalizar"** para reiniciar el ordenador y completar la instalación del controlador.

Paso 3
 Una vez reiniciado el ordenador, conecte el j5create USB 3.0 Multi-Adaptador a la **LAN** y luego a la **computadora**. Después de esperar algunos minutos a que el software proceses, está listo para usar el USB 3.0 Multi Adapter.

Mac - Instalació N Para



Paso 1.
 Actualice controladores está disponible en www.j5create.com en el área **"Support & Services"**.(Nota: Si tiene problemas para descargar el controlador puede ser necesario ajustar para tener en cuenta "la descarga desde cualquier lugar" la configuración de seguridad)

Si usted no tiene acceso a internet, inserte el CD de instalación en la unidad de CD-ROM del ordenador. Haga clic en Buscador en **Dispositivos** elegir **j5create**. Haga clic en la carpeta **"mac_install"** y el archivo dmg abierta.

Paso 2
 Elija el sistema operativo correcto para su sistema y siga el instrucciones para instalar el controlador. (Es posible que tenga que hacer clic en **Mi PC > Descargas** y seleccione **j5UsbEthernetAdapter** para comenzar la instalación.) Una vez que la instalación inicial se haya completado, haga clic en **Reiniciar** para finalizar la instalación del software.

Paso 3
 Una vez reiniciado el ordenador, conecte el j5create USB 3.0 Multi-Adaptador a la **LAN** y luego a la **computadora**. Vaya a () y luego **"Preferencias de Sistema"** Elija la etiqueta "Red" para ajustar. Seleccionar **"AX88179 USB 3.0 to Gigabit Ethernet"**. Ahora ya está listo para su uso j5create USB 3.0 Multi-Adapter!

Deutsch



Installez entièrement le pilote avant d'insérer le câble USB de l'Adaptateur d'affichage USB dans votre ordinateur

- Danke, dass Sie sich für den **j5create USB 3.0 Multi Adapter** entschieden haben! Dieser Adapter fungiert als externe Grafikkarte für Ihren Mac oder PC. Es ermöglicht Ihnen, eine zusätzliche Gigabit-Ethernet-und 3 USB-3.0-Ports durch USB-3.0-Port hinzuzufügen.
- Wenn Sie einen High-Power-USB-Gerät werden fügen Sie bitte das Netzteil, die mit ihm oder Kauf einer DC 5V Netzkabel 3,5 mm Außendurchmesser, 1,35 mm ID, um eine maximale Leistung zu gewährleisten. (Separat erhältlich)

Windows - Installation Für Gerätetreiber
 Treiber für Windows 10 / 8.1 erforderlich



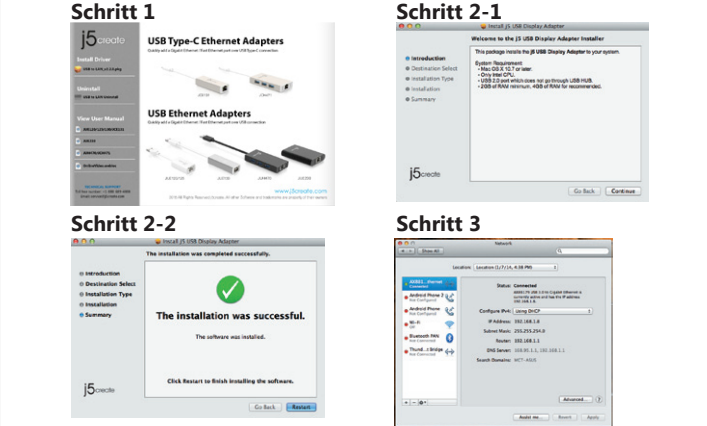
Schritt 1
 Wenn Sie Zugang zum Internet haben der Treiber automatisch auf Windows 8 / 7 / XP installieren. Treiber update gibt es auf www.j5create.com unter **„support & Service“**.

Legen Sie zunä chst die Treiber-CD in das CD-ROM-Laufwerk des Computers ein. Das Setup-Programm wird jetzt automatisch gestartet. Wenn die Anwendung nicht automatisch gestartet wird, gehen Sie zu **"Computer"**, klicken Sie auf das Symbol für das optische Laufwerk, in dem sich die CD befindet, und starten Sie das Setup-Programm manuell, indem Sie doppelt auf **"Setup.exe"** klicken.

Schritt 2
 Folgen Sie den Anweisungen, um die Treiber zu installieren. (Eventuell müssen Sie auf **Arbeitsplatz> Downloads** Taste und wählen Sie **j5UsbEthernetAdapter** Installation zu beginnen.)Wenn der InstallShield-Assistent abgeschlossen ist, klicken Sie auf **Fertig stellen**, um den Computer neu zu starten.

Schritt 3
 Wenn der Computer neu gestartet wurde, schließen Sie den j5create USB 3.0 Multi-Adapter an den **LAN Gigabit**. Connectez le connecteur du câble USB 3.0 à l'**ordinateur portable hôte**. Warten Sie ein paar Minuten für die Verarbeitung, dann können Sie den USB Multi Adapter nutzen.

Mac - Installation Für Gerätetreiber



Schritt 1
 Treiber update gibt es auf www.j5create.com unter **„support & Service“**. (Hinweis: Wenn Sie Schwierigkeiten haben, dem Herunterladen des Treibers Ihre Sicherheitseinstellungen möglicherweise angepasst werden, um für "Download von überall" ermöglichen)

Wenn Sie keinen Internetzugang haben die Treiber-CD in das CD-ROM-Laufwerk des Computers einlegen. Klicken Sie auf **Finder** unter **Geräte** wählen **j5create**. Klicken Sie auf **"mac_install"**-Ordner und öffnen Sie die **dmg**-Datei.

Schritt 2
 Wählen Sie das richtige Betriebssystem für Ihr System und befolgen Sie die Anweisungen, um die Treiber zu installieren. (Eventuell müssen Sie auf **Arbeitsplatz> Downloads** Taste und wählen Sie **j5UsbEthernetAdapter** Installation zu beginnen.)Sobald die Installation abgeschlossen ist, klicken Sie auf **"Neustart"**, um die Installation der Software.

Schritt 3
 Wenn der Computer neu gestartet wurde, schließen Sie den j5create USB 3.0 Multi-Adapter an den **LAN Gigabit**. Connectez le connecteur du câble USB 3.0 à l'**ordinateur portable hôte**. Gehen Sie auf () und dann auf **„Systempräferenzen“**. Wählen Sie „Netzwerk“ zur Justage aus.wählen **"AX88179 USB 3.0 to Gigabit Ethernet"**. Dann können Sie den USB Multi Adapter nutzen.

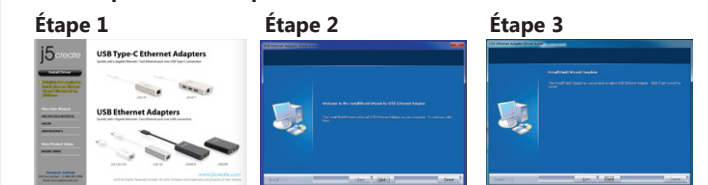
Française



Installieren Sie zuerst den Treiber erst vollständig, bevor Sie das USB-Kabel des USB Monitoradapters an den Computer anschließen.

- Merci d'avoir acheté l'Adaptateur d'affichage j5create! Cet adaptateur agit comme une carte graphique externe pour votre MAC ou PC. Il vous permet d'ajouter un port Ethernet Gigabit supplémentaire et 3 ports USB 3.0 à votre port USB 3.0.
- Si vous utilisez un dispositif USB à forte puissance s'il vous plaît brancher l'adaptateur d'alimentation qui est venu avec elle ou acheter un DC 5V cordon 3,5 mm OD, 1,35 mm ID pour assurer une performance maximale. (Vendu séparément)

Windows - Installation
 Pilote pas nécessaire pour Windows 10 / 8.1



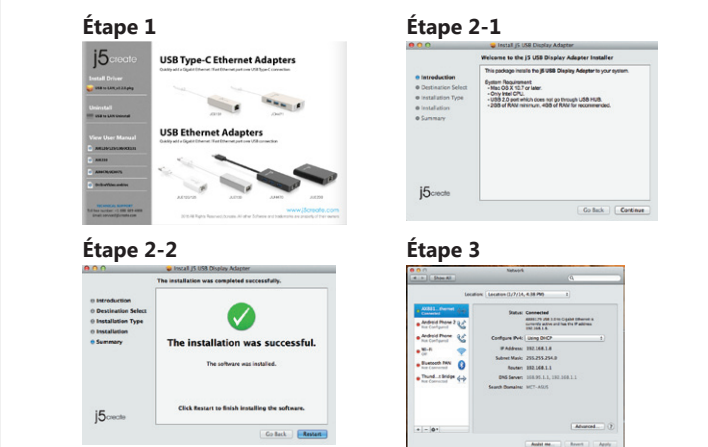
Étape 1.
 Si vous avez accès à Internet le pilote sera automatiquement installé sur Windows 8 / 7 / XP. Télécharger Pilote est disponible à sur www.j5create.com dans la rubrique **«soutien /téléchargement»** domaine

Pour commencer, insérez le CD de pilotes dans le lecteur de CD-ROM de votre ordinateur. Le programme d'installation devrait se lancer automatiquement. Si l'exécution automatique ne démarre pas, allez à **«Poste de travail»**, cliquez sur votre lecteur optique, et lancez manuellement le CD d'installation en double-cliquant sur **«Setup.exe»**

Étape 2
 Suivez les instructions pour installer le pilote. (Vous pouvez avoir à cliquer sur **Poste de travail> téléchargements** et choisissez **j5UsbEthernetAdapter** pour commencer l'installation.) Lorsque l'assistant d'installation est terminé. Cliquez sur **Terminer** pour Redémarrer.

Étape 3
 Connectez le **LAN** externe à la USB 3.0 Multi-Adapter. Connectez USB 3.0 Multi-Adapter dans un port USB disponible d'un **PC ou d'un ordinateur portable**. Après une attente de quelques minutes, le logiciel est prêt à utiliser USB 3.0 Multi-Adapter.

Mac - Installation



Étape 1
 Télécharger Pilote est disponible à sur www.j5create.com dans la rubrique **«soutien /téléchargement»** domaine. (Remarque: Si vous avez des difficultés à télécharger ce pilote vos paramètres de sécurité peuvent avoir besoin d'être ajustée pour permettre **"le téléchargement de n'importe où"**)

Pour commencer, insérez le CD de pilotes dans le lecteur de CD-ROM de votre ordinateur. Cliquez sur **Chercheur** sous **Périphériques** choisir **j5create**. Click on **«mac_install»** folder and open **«dmg»** file.

Étape 2
 Choisissez le système d'exploitation correspondant à votre système et suivez les instructions pour installer le pilote. (Vous pouvez avoir à cliquer sur **Poste de travail> téléchargements** et choisissez **j5UsbEthernetAdapter** pour commencer l'installation.) Lorsque l'assistant d'installation est terminé. Cliquez sur Redémarrer pour Terminer.

Étape 3
 Connectez le **LAN** externe à la USB 3.0 Multi-Adapter. Connectez USB 3.0 Multi-Adapter dans un port USB disponible d'un **PC ou d'un ordinateur portable**. Aller à la (), puis **"Préférences Système"**. Choisissez **"Réseau"** onglet pour ajuster. sélectionner **"AX88179 USB 3.0 to Gigabit Ethernet"**. Le logiciel est prêt à utiliser USB 3.0 Multi-Adapter.

Čeština



Dokud kompletně nenainstalujete ovladač, nezapojujte USB multi-adaptér do Vašeho počítače.

- Děkujeme Vám za zakoupení USB Multiadaptéru! Tento multiadaptér kapesních rozměrů vám umožňuje připojit další USB zařízení a Gigabit LAN přes jediný port USB 3.0.

- Pokud používáte vysoce výkonný USB zařízení, prosím připojte napájecí adaptér, který byl dodán s ním, nebo si zakoupit DC 5V napájecí kabel 3,5 mm OD, 1.35mm ID pro zajištění maximálního výkonu. (Prodává se samostatně)

Windows – instalace ovladače



Krok 1 Máte-li přístup k internetu ovladač bude automaticky nainstalovat na Windows 8 / 7 / XP. Abyste si stáhli nejnovější ovladač z internetových stránek www.j5create.com v sekci Support & Service – vyberte Váš produkt a stáhnete si ovladač podle operačního systému, který používáte. (Poznámka: Pokud je to možné, buďte přihlášení jako správce.

Pokud nemáte přístup k internetu, vložte CD s ovladačem do CD mechaniky Vašeho počítače. Instalační program by se měl spustit automaticky. Pokud se tak nestane, manuálně spusťte soubor Setup.exe uložený na optickém disku. (Spuštění aplikace může trvat i jednu minutu).

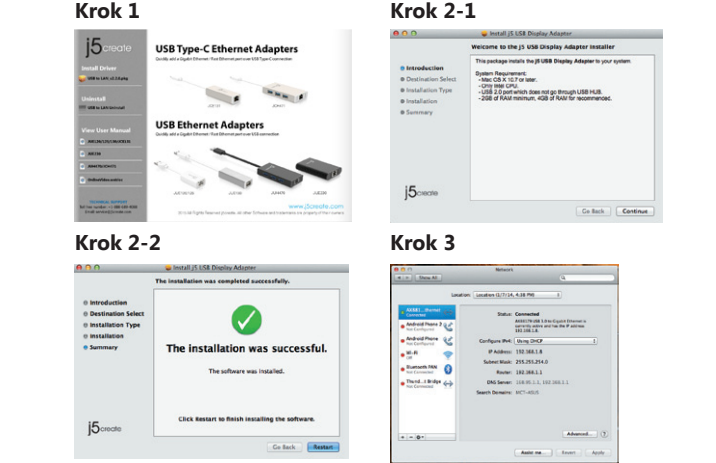
Krok 2

Pro nainstalování ovladače postupujte podle kroků. (Pokud jste si stáhli aktuální ovladač z internetu, instalaci ovladače spustíte dvojklikem na stažený soubor.) Jakmile byl ovladač nainstalován, vyberte „Ano“ a klikněte na „Dokončit“. Váš počítač bude restartován a tím se kompletně dokončí instalace.

Krok 3

Nejprve připojte kabel LAN do portu RJ-45 na multiadaptéru a poté připojte USB kabel multiadaptéru do počítače. Příprava softwaru potrvá pár minut. Jakmile je vše připraveno, můžete začít využívat síťové možnosti multiadaptéru JUH470!

Mac – instalace ovladače



Krok 1 Pokud máte přístup k internetu, doporučujeme Vám, abyste si stáhli nejnovější ovladač z internetových stránek www.j5create.com v sekci Support & Services – vyberte Váš produkt a stáhnete si ovladač podle operačního systému, který používáte. (Poznámka: Pokud máte problém se stáhnutím tohoto ovladače, váš bezpečnostní systém pravděpodobně není přízpůsobený na „Stahovad odkudkoliv“)

Pokud nemáte přístup k internetu, vložte CD s ovladačem do CD mechaniky Vašeho počítače. Klikněte na Finder a v části Zařízení vyberte j5create. Klikněte na složku mac-install a otevřete soubor dmg.

Krok 2

Vyberte příslušný operační systém a postupujte podle instrukcí. (Pokud jste si stáhli aktuální ovladač z internetu, instalaci ovladače spustíte dvojklikem na stažený soubor.) Jakmile je počáteční instalace ukončena, klikněte na „Restart“ a tím dokončíte instalaci softwaru.

Krok 3

Nejdříve připojte kabel LAN do portu RJ-45 na multiadaptéru a poté připojte USB kabel multiadaptéru do počítače. Jděte do hlavního menu a zvolte „System Preferences“ („Systémové nastavení“). Pro další úpravy vyberte záložku „Network“ („Síť“). Vyberte „AX88179 USB3.0 to Gigabit Ethernet“. Nyní je vše připraveno k použití.

Magyarország



NE dugja be a j5create USB Multi Adaptert a számítógépbe, amíg a driver nincs megfelelően telepítve!

- Köszönjük, hogy megvette a j5create USB Multi-Adaptert! Ez az adapter egy külső ethernet kártyaként működik MAC-re vagy PC-re. Lehetővé teszi, hogy egy további Gigabit Ethernet-et és 3 USB 3.0 portot adjon hozzá az USB 3.0 porton keresztül.

- Ha ön használ egy nagyteljesítményű USB eszközt kérjük mellékelni a hálózati adaptert, hogy jött vele, vagy megvásárol egy DC 5V tápkábel 3,5 mm OD, 1.35mm ID biztosítva a maximális teljesítményt. (Külön kapható)

Windows – Illesztőprogram telepítése



1. lépés

Ha van internet-hozzáférés a meghajtó automatikusan telepíti a Windows 8 / 7 / XP. Hogy letöltse a legfrissebb drivert a www.j5create.com weboldalról a Support & Services menüpont alatt –görgessen le a termék driveréhez, amit telepít és tölts le a legfrissebb drivert az operációs rendszeréhez!

Ha nincs internet hozzáférése, akkor helyezze be a Driver CD-t a számítógép CD-ROM meghajtóba! (A telepítő programnak magától el kell indulnia) Ha nem akkor menjen a Számítógép-be és nyissa meg az optikai meghajtót, majd manuálisan futtassa a telepítő CD-t a Setup.exe kétszeres megnyomásával (akár egy percig is eltarthat, amíg a telepítő ablak megjelenik).

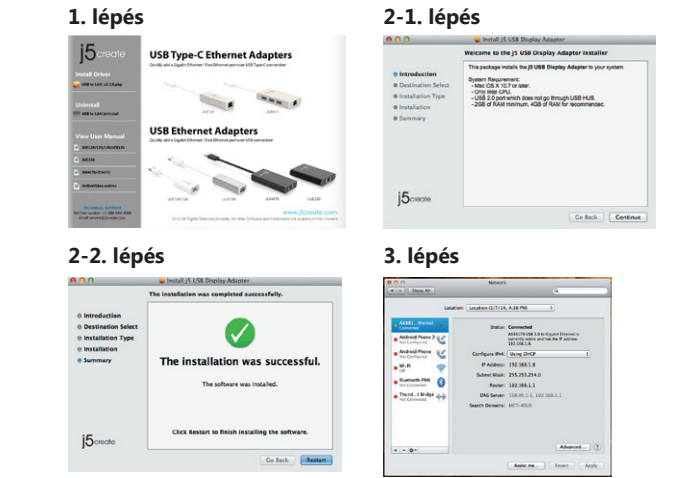
2. lépés

Kövesse az ablak utasításait, hogy a drivert telepíts! (Lehetséges, hogy rá kell nyomnia a Számítógép > Letöltések-re és kiválasztani a j5UsbEthernetAdapter-t hogy elkezdje a telepítést). Miután a driver telepítve lett, válassza az Igen-t, majd a Befejezés-t, hogy újraindítsa a számítógépet és befejezze a telepítést!

3. lépés

Először csatlakoztassa a LAN kábelt az RJ-45 konnektorhoz a j5create USB3.0 Multi -Adapter-en, majd a host számítógéphez! A szoftver felismerés eltarthat egy pár percig. Miután a software felismerés kész, használhatja a j5create USB3.0 Multi-Adaptert!

Mac – Illesztőprogram telepítése



1. lépés

Ha van internet hozzáférése, erősen ajánlott, hogy letöltse a legfrissebb drivert a www.j5create.com weboldalról a Support & Services menüpont alatt – görgessen le a termék driveréhez amit telepít és tölts le a legfrissebb drivert az operációs rendszeréhez. (Megjegyzés Ha problémája van a driver letöltésével akkor lehetséges, hogy át kell állítani a biztonsági beállításait hogy engedje a "letöltést bárholnan")

Ha nincs Internet hozzáférése, akkor helyezze be a Driver CD-t a számítógép CD-ROM meghajtójába! Nyomjon a kereső-re a meghajtók alatt, majd a j5create-re. Nyomjon a mac-install mappára és nyissa meg a dmg fájlt!

2. lépés

Válassza ki a megfelelő operációs rendszert és kövesse a telepítő ablakait! (Lehetséges, hogy rá kell nyomnia a Kereső > Letöltések-re és kiválasztani a j5UsbEthernetAdapter-t hogy elkezdje a telepítést). Miután a kezdeti telepítés véget ért, nyomjon Restart-ot hogy befejezze a telepítést!

3. lépés

Először csatlakoztassa a LAN kábelt az RJ-45 konnektorhoz a j5create USB3.0 Multi -Adapter-en, majd a host számítógéphez! Nyomjon a **(** **)** ikonra, majd a Rendszer Beállításokra és válassza a Hálózat fület, hogy testreszabhassa! Válassza a "AX88179 USB3.0 to Gigabit Ethe-rnet."-et. Most készen áll, hogy használja a j5create USB3.0 Multi-Adaptert.

日本語



ドライバーのインストールが完了してから、USB Multi Adapter のUSBケーブルをコンピュータのポートに挿入してください。

- このたびは**j5create USB 3.0 Multi Adapter**をお買い上げいただきまして、誠にありがとうございます。本製品は、ご使用のMac、Windows/パソコンに、有線ネットワーク用のLAN端子を増設できるアダプターです。

- あなたはハイパワー-USBデバイスを使用している場合は、それに付属の電源アダプタを接続したり、最大のパフォーマンスを確保するためにDC 5V電源コード3.5ミリメートル外径、1.35ミリメートルのIDを購入してください。（別売）

Windows - ドライバーのインストール



手順 1

あなたがインターネットへのアクセスを持っている場合、ドライバは自動的にWindowsの8/7 / XPIにインストールされます。www.j5create.com/jpn/ の**"ダウンロード"**から、**最新版ドライバー**をダウンロードして下さい。

インターネット接続環境がない場合、コンピューターのCD-ROMドライブにドライバCDを挿入し、インストールを開始します。セッアッププログラムは自動的に起動しますが、もし自動的に起動しない場合は、**"マイコンピューター"**(または**"コンピューター"**)を開き、その中にあるドライブのアイコンを開き、**"Setup.exe"** をダブルクリックして手動でセッアップCD を実行してください。

手順 2

ドライバーのインストールを選択し、インストールを開始します。インストール終了後、**"完了"**を選び、コンピューターを**再起動**して下さい。

手順 3

最初にLANケーブルを本製品のRJ45コネクターに接続して下さい。次に本製品をご使用のコンピューターに接続して下さい。ソフトウェアの実行には数分かかる場合があります。その後本製品が使用可能になります。

Mac - ドライバーのインストール



手順 1

www.j5create.com/jpn/ の**"ダウンロード"**から、**最新版ドライバー**をダウンロードして下さい。

インターネット接続環境がない場合、コンピューターのCD-ROMドライブにドライバCDを挿入し、インストールを開始します。CD-ROMドライブにドライバ CD を挿入し、ファインダー上に現れる**j5createのCDアイコン**を選択、**mac install**フォルダをクリックし、**dmg**ファイルを開いてください。

手順 2

ご使用のOSバージョンを選択し、ドライバーのインストールを選択、インストールを開始します。インストール終了後、**"完了"**を選び、コンピューターを**再起動**して下さい。

手順 3

最初にLANケーブルを本製品のRJ45コネクターに接続して下さい。次に本製品をご使用のコンピューターに接続して下さい。次に**(** **)** をセレクトし、**"システム環境設定"**の ネットワークまたは**"調整"**タブを選択して、設定を行います。**"AX88179 USB 3.0 to Gigabit Ethernet"**を選択してください。

繁體中文



驅動程式安裝完成之前，請勿將USB外接卡接到電腦USB埠上。

- 感謝您購買**j5create USB 3.0多功能外接卡**！本產品能讓 MAC 或 Windows 電腦輕易的連接、一個Gigabit網路以及更多USB 3.0接口。**

- 當裝置下端需要連接耗電量高於150mA的外接硬碟或其它高耗電USB設備，請記得幫您的裝置接上其附屬的電源適配器。或搭配一個**DC 5V**的電源 3.5mm OD, 1.35mm ID，以確保最佳的性能。（可另購）。**

Windows - 驅動程式安裝流程



步驟 1

如果您有網路的環境下Windows 8 / 7 / XP 的驅動會自動安裝。我們強力建議直接造訪www.j5create.com/tw/ **「技術支援」** 下載**最新版驅動程式**來進行安裝。

若無法連接網路下載，將驅動程式光碟放入光碟機中，安裝精靈會自動開始執行。如果自動安裝沒有執行，可手動啟動安裝，請至**「電腦」** 下點選**「磁碟機」**，並雙擊**「Setup.exe」** 即可。

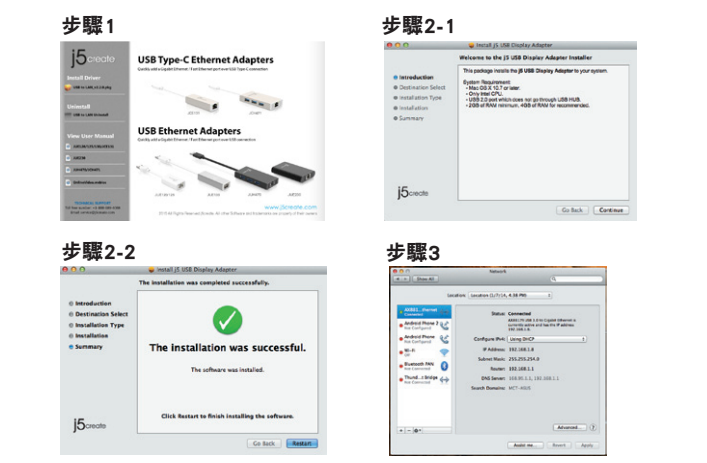
步驟 2

跟著螢幕提示安裝驅動程式。（您可能需要至**「我的電腦」**>**「下載項目」** 點選**j5UsbDisplayAdapter**打開檔案開始安裝）驅動程式成功安裝後，請點選**「完成」** 立即重新開機。

步驟 3

將**LAN**網路線連接至USB 3.0 Multi Adapter的LAN 接頭端，再插入**電腦USB埠**。裝置驅動程式將進行安裝，隨後USB 3.0 Multi Adapter裝置即可使用。

Mac - 驅動程式安裝流程



步驟 1

我們強力建議直接造訪www.j5create.com/tw/ **「技術支援」** 下載**最新版驅動程式**來進行安裝。（注意：如果下載驅動發生問題，請將安全性設定選擇為**「下載自任何來源」**）

若無法連接網路下載，將驅動程式光碟放入光碟機中，點擊Finder中的設備下選擇**j5create**。點擊**「mac_install」** 文件夾並打開dmg檔案。

步驟 2

正確選擇你的系統版本開始安裝，跟著螢幕提示安裝驅動程式。（您可能需要至**「我的電腦」**>**「下載項目」** 點選 **j5UsbDisplayAdapter**打開檔案開始安裝）驅動程式成功安裝後，請點選完成 立即重新開機。

步驟 3

將**LAN**網路線連接至USB 3.0 Multi Adapter的LAN 接頭端，再插入**電腦USB埠**。在**(** **)** 點選**「系統偏好設定」** 選擇 **「網路」** 調整。請選擇 **「AX88179 USB 3.0 to Gigabit Ethernet」**。隨後USB 3.0 Multi Adapter裝置即可使用。

■ System Requirements

- Microsoft Windows 10 / 8.1 / 8 / 7 / Vista / XP (32-bit or 64-bit)
- Mac OS X v10.6~v10.11
- Linux Kernel 3.x / 2.6.x
- Available USB port (USB 3.0 is recommended)
- Driver not required for Windows 10 / 8.1 / Linux 3.x / Chrome OS 3.8
- Driver will automatically install on Windows 8 / 7 / XP (Requires Internet access)

■ Entorno requerido

- Microsoft Windows 10 / 8.1 / 8 / 7 / Vista / XP (32-bit or 64-bit)
- Mac OS X v10.6~v10.11
- Linux Kernel 3.x / 2.6.x
- Puerto USB disponible (se recomienda USB 3.0)
- El conductor no se requiere para Windows 10 / 8.1 / Linux 3.x / Chrome OS 3.8
- El conductor se instalará automáticamente en Windows 8 / 7 / XP (requiere conexión a Internet)

■ Systemanforderungen

- Microsoft Windows 10 / 8.1 / 8 / 7 / Vista / XP (32-bit or 64-bit)
- Mac OS X v10.6~v10.11
- Linux Kernel 3.x / 2.6.x
- Verfügbarer USB Port (USB 3.0 wird empfohlen)
- Treiber für Windows 8.1 erforderlich / Linux 3.x / Chrome OS 3.8
- Treiber wird automatisch unter Windows zu installieren 7.8 / XP (Internet-Zugang erforderlich)

■ Environnement requis

- Microsoft Windows 10 / 8.1 / 8 / 7 / Vista / XP (32-bit or 64-bit)
- Mac OS X v10.6~v10.11
- Linux Kernel 3.x / 2.6.x
- Port USB disponible (USB 3.0 est recommandé)
- Pilote pas nécessaire pour Windows 10 / 8.1 / 3.x Linux / Chrome OS 3.8
- Pilote installera automatiquement sur Windows 8 / 7 / XP (nécessite un accès Internet)

■ Systémové požadavky

- Microsoft Windows 10 / 8.1 / 8 / 7 / Vista / XP (32 bitový nebo 64 bitový)
- Mac OS X v10.6~v10.11
- Linux Kernel 3.x / 2.6.x
- USB port (doporučujeme USB 3.0)
- Ovladač není požadován ve Windows 10 / 8.1 / Linux 3.x / Chrome OS 3.8
- Ovladač se automaticky nainstaluje ve Windows 8 / 7 / XP (vyžaduje přístup k internetu)

■ Rendszerkövetelmények

- Microsoft Windows 10 / 8.1 / 8 / 7 / Vista / XP (32 bitový nebo 64 bitový)
- Mac OS X v10.6~v10.11
- Linux Kernel 3.x / 2.6.x
- USB port (doporučujeme USB 3.0)
- Windows 10 / 8.1 / Linux 3.x / Chrome OS 3.8 operációs rendszerekhez driver nem szükséges.
- A driver automatikusan települ Windows 8 / 7 / XP operációs rendszerekhez (internet kapcsolat szükséges)

■ 必須環境

- Microsoft Windows 10 / 8.1 / 8 / 7 / Vista / XP (32-bit or 64-bit)
- Mac OS X v10.6-v10.11
- Linux Kernel 3.x / 2.6.x
- 利用可能なUSBポート(USB 3.0を推奨)
- Windows 10 / 8.1 / Linux 3.x / クローム OS 3.8 はドライバのインストールが必要はありません
- Windows 8 / 7 / XPのドライバが自動的にインストールされています（インターネット接続するには必要です）

■ 使用環境需求

- Microsoft Windows 10 / 8.1 / 8 / 7 / Vista / XP (32-bit or 64-bit)
- Mac OS X v10.6~v10.11
- Linux Kernel 3.x / 2.6.x
- USB埠(建議使用USB 3.0)
- Windows 10 / 8.1 / Linux 3.x / Chrome OS 3.8不需裝驅動
- Windows 8 / 7 / XP 驅動會自動安裝 (必需連網)

■ Limited Warranty

j5create offers a limited 1-year warranty. User’s wear & tear damage is not included. The user shall call or e-mail j5create’s customer service with information regarding the defect(s) of the product and obtain a return authorization number. Users are responsible for one way return freight cost and we will take care of one way freight back. In order to obtain a return authorization number, users should have the following information handy when calling or emailing the service team:

- a copy of the original purchase invoice to verify your warranty
- a product serial number
- a description of the problem
- customer’s name, address, and telephone number

j5create does not warrant that the operation of the product will be uninterrupted or error-free. **j5create** is not responsible for damage arising from failure to follow instructions relating to the product’s use. This warranty does not apply to:(a) consumable parts, unless damage has occurred due to a defect in materials or workmanship; (b) cosmetic damage, including but not limited to scratches, dents , and broken plastic on ports; (c) damage caused by use with non-**j5create** products; (d) damage cause by natural disasters (flood, fire, earthquake, lighting strike, typhoon etc.); (e) damage caused by human misuse (lost, accident, abuse, misuse or other external causes); (f) damage caused by operating the product outside the permitted or intended uses described by **j5create**; (g) damage caused by service (including upgrades and expansions) performed by anyone who is not a representative of **j5create** or a **j5create** Authorized Service Provider; (h) a product or part that has been modified to alter functionality or capability without the written permission of **j5create**; or (i) if any **j5create** serial number on the product has been removed or defaced. If such a situation occurs, **j5create** will calculate the cost of materials and repair for your reference. This warranty is given by **j5create** in lieu of any other warranties expressed or implied.

Copyright© 2015 j5create. All rights reserved. All trade names are registered trademarks of their respective owners. Features and specifications are subject to change without notice. Product may not be exactly as shown in the diagrams.