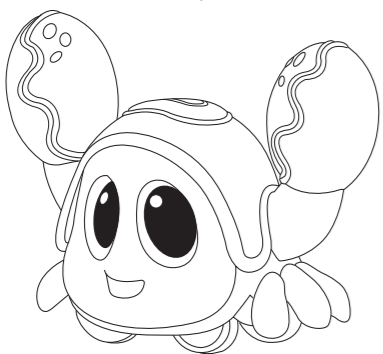


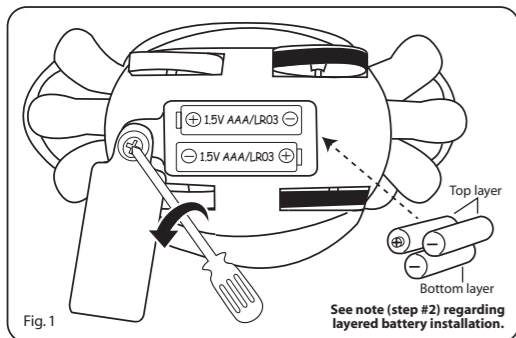
CONTENTS

A. 1 Little Tikes® Lil' Ocean Explorers™ Catch Me Crabbie™



Illustrations are for reference only. Styles may vary from actual contents.

BATTERY INSTALLATION



The batteries included in your Catch Me Crabbie™ are for in-store demonstration. Before playing an ADULT must install fresh alkaline batteries. Here's how:

- 1. Using a Phillips screwdriver (not included) remove screw and battery compartment cover from the bottom of the Crabbie. (Fig. 1)
- 2. Install three (3) fresh 1.5V AAA alkaline batteries (not included) making sure the (+) and (-) ends face the proper direction as indicated inside the battery compartment. (Fig. 1) **NOTE: Batteries are layered with one battery inserted on the bottom layer and the two remaining batteries above it.**
- 3. Replace the compartment cover and tighten the screw.

QUICK START

- 1. Slide the switch to the volume of your choice. (Fig. 2)
- 2. Choose "Low Volume" or "High Volume" on the back of Crabbie (Fig. 2). Start up tones will sound.
- 3. Place the Crabbie in an open area on a flat, level surface.
- 4. Press down on the top of the Crabbie's head. Crabbie will travel left or right, claws will open and close and music will play. (Fig. 3 & 4)
- 5. When Crabbie bumps into a wall or other solid object, it will stop, then move in the opposite direction.
- 6. Crabbie can "see" you through its "eye." When it stops and you move close to it, it will "see" you and run away!

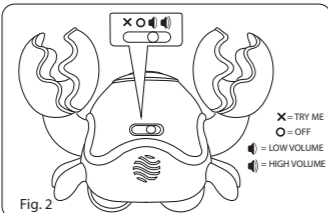


Fig. 2

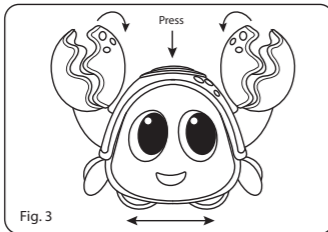


Fig. 3

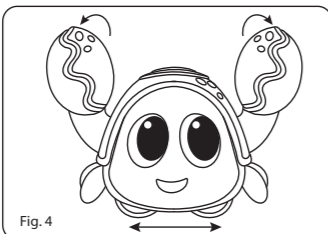


Fig. 4

NOTES:
• If Crabbie moves across an empty area and no other commands are triggered, Crabbie will scurry across the floor until the song ends.
• If no action is taken for 30 seconds, Crabbie will go to sleep to save battery power. To wake Crabbie up press the top of the head again.
• Crabbie's claws close lightly and do not pose a pinch hazard. If fingers or other objects are caught in Crabbie's claws Crabbie will stop moving and music will stop until items are removed.
• Always turn the unit "Off" when not in use to conserve battery power.

IMPORTANT NOTE:

In the event of a malfunction, reset the item by removing and replacing the batteries. If function is still not restored, replace the batteries with fresh alkaline batteries.

BATTERY SAFETY INFORMATION

• Charging of rechargeable batteries should only be done under adult supervision. Use only size "AAA" (LR03) alkaline batteries (3 required).
• Never mix old batteries with new batteries, rechargeable (nickel-cadmium) or carbon zinc with alkaline batteries.
• Be sure to insert the batteries correctly and follow the toy and battery manufacturer's instruction.
• Always remove exhausted or dead batteries from the product.
• Dispose of dead batteries properly: do not burn or bury them.
• Do not attempt to recharge non-rechargeable batteries.
• Remove rechargeable batteries from the product before recharging.
• Charging of rechargeable batteries should only be done under adult supervision with batteries removed from product.
• Avoid short-circuiting battery terminals.
• Remove batteries before placing the unit into storage for a prolonged period of time.

FCC COMPLIANCE

NOTE: This equipment has been tested and found to comply with the limits for a Class B digital device, pursuant to Part 15 of the FCC Rules. These limits are designed to provide reasonable protection against harmful interference in a residential installation. This equipment generates, uses and can radiate radio frequency energy and, if not installed and used in accordance with the instructions, may cause harmful interference to radio communications. However, there is no guarantee that interference will not occur in a particular installation. If this equipment does cause harmful interference to radio or television reception, which can be determined by turning the equipment off and on, the user is encouraged to try to correct the interference by one or more of the following measures:

- Reorient or relocate the receiving antenna.
 - Increase the separation between the equipment and receiver.
 - Connect the equipment into an outlet on a circuit different from that to which the receiver is connected.
 - Consult the dealer or an experienced radio/TV technician for help.
- This device complies with Part 15 of the FCC Rules. Operation is subject to the following two conditions: (1) This device may not cause harmful interference, and (2) this device must accept any interference received, including interference that may cause undesired operation.
Caution: Modifications not authorized by the manufacturer may void users authority to operate this device.
CAN ICES-3 (B)/NMB-3(B).

LIMITED WARRANTY

The Little Tikes Company makes fun, high quality toys. We warrant to the original purchaser that this product is free of defects in materials or workmanship for one year* from the date of purchase (dated sales receipt is required for proof of purchase). At the sole election of The Little Tikes Company, the only remedies available under this warranty will be the replacement of the defective part or replacement of the product. This warranty is valid only if the product has been assembled and maintained per the instructions. This warranty does not cover abuse, accident, cosmetic issues such as fading or scratches from normal wear, or any other cause not arising from defects in material and workmanship. *The warranty period is three (3) months for daycare or commercial purchasers. U.S.A and Canada: For warranty service or replacement part information, please visit our website at www.littletikes.com, call 1-800-321-0183 or write to: Consumer Service, The Little Tikes Company, 2180 Barlow Road, Hudson OH 44236, U.S.A. Some replacement parts may be available for purchase after warranty expires—contact us for details. Outside U.S.A and Canada: Contact place of purchase for warranty service. This warranty gives you specific legal rights, and you may also have other rights, which vary from country/state to country/state. Some countries/states do not allow the exclusion or limitation of incidental or consequential damages, so the above limitation or exclusion may not apply to you.

'Let's care for the environment!'
The wheellie bin symbol indicates that the product must not be disposed of with other household waste. Please use designated collection points or recycling facilities when disposing of the item. Do not treat old batteries as household waste. Take them to a designated recycling facility.

Please keep this manual as it contains important information.

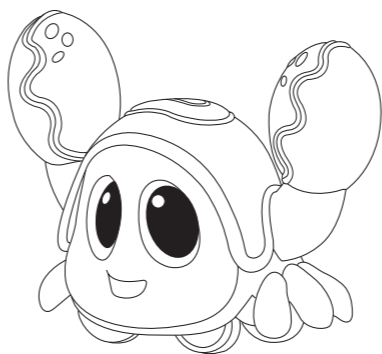
© The Little Tikes Company, an MGA Entertainment company. LITTLE TIKES® is a trademark of Little Tikes in the U.S. and other countries. All logos, names, characters, likenesses, images, slogans, and packaging appearance are the property of Little Tikes.
Little Tikes Consumer Service
2180 Barlow Road Hudson, Ohio 44236 U.S.A.
1-800-321-0183
Printed in China

MGA Entertainment UK Ltd
50 Presley Way
Crownhill
Milton Keynes
MK8 0ES
Bucks, UK
0800 521 558
www.littletikes.com
www.littletikes.co.uk

little tikes.
Visit our website at www.littletikes.com to register your product and to enter our sweepstakes. (No purchase necessary)

CONTENU

A. 1 crabe Little Tikes®/MMD Catch Me Crabbie™/MCC



Les illustrations servent de référence seulement. Les styles peuvent différer du contenu réel.

INSERTION DES PILES

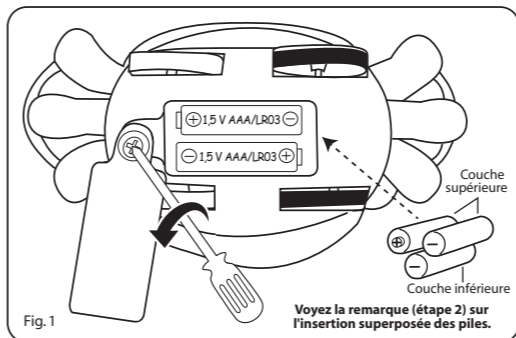


Fig. 1

Les piles incluses dans ton crabe Catch Me Crabbie™/MCC servent à la démonstration en magasin. Il est recommandé qu'un ADULTE pose des piles alcalines neuves avant le jeu. Voici comment procéder :

- 1. À l'aide d'un tournevis cruciforme (non inclus), desserrez la vis et retirez le couvercle du compartiment à piles sous le crabe (fig. 1).
- 2. Insérez trois (3) piles alcalines de 1,5 V AAA neuves (non incluses), en respectant la polarité (+) et (-), tel qu'indiqué dans le compartiment à piles (fig. 1). **REMARQUE : les piles sont superposées en insérant une pile dans la couche inférieure (au fond) et deux autres piles au-dessus.**
- 3. Remettez le couvercle du compartiment à piles et serrez la vis.

POUR COMMENCER

- 1. Glisse l'interrupteur pour obtenir le volume désiré (fig. 2).
- 2. Choisis « volume faible » ou « volume élevé » au dos du crabe (fig. 2). Tu entendas des sons de démarrage.
- 3. Pose le crabe dans une zone ouverte sur une surface plane et de niveau.
- 4. Appuie sur la tête du crabe. Le crabe se déplacera vers la gauche ou la droite, les pinces s'ouvriront et se fermeront et tu entendas de la musique (fig. 3 et 4).
- 5. Lorsque le crabe heurte un mur ou un autre objet solide, il s'arrête, puis repart en direction opposée.
- 6. Le crabe peut te « voir » de ses propres « yeux ». Quand il s'arrête et que tu t'approches, il te « verra » et s'éloignera !

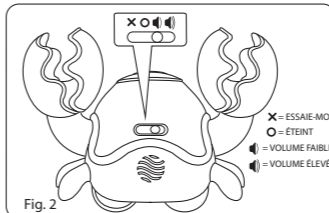


Fig. 2

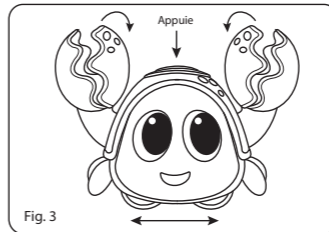


Fig. 3

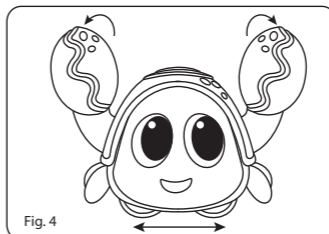


Fig. 4

REMARQUES :
• Si le crabe se déplace sur une zone vide et qu'aucune autre commande n'est activée, le crabe filera à toute vitesse au sol jusqu'à ce que la chanson s'arrête.
• Si aucune action n'est prise durant un laps de temps de 30 secondes, le crabe s'endormira pour économiser la puissance des piles. Pour réveiller le crabe, appuie sur sa tête de nouveau.
• Les pinces du crabe se ferment légèrement et ne posent pas de risque de pincement. Si les doigts ou d'autres objets se coincent dans les pinces du crabe, le crabe cesse de bouger et la musique s'arrête jusqu'à ce que les articles soient retirés.
• Éteins toujours le jouet après le jeu pour conserver la puissance des piles.

REMARQUE :

Si le jouet fonctionne mal, réinitialise l'article en retirant les piles et en les réinsérant. Si ceci ne résout pas le problème, remplace les piles par des piles alcalines neuves.

USAGÉ SANS DANGER DES PILES

• La charge de piles rechargeables ne doit être effectuée que sous la surveillance d'un adulte. Utilisez uniquement des piles alcalines « AAA » (LR03) (3 piles requises).
• Ne combinez jamais des piles usagées avec des piles neuves, des piles rechargeables (nickel-cadmium) ou carbone/zinc avec des piles alcalines.
• Insérez les piles correctement et suivez les directives du fabricant du jouet et des piles.
• Retirez toujours les piles usagées ou déchargées du produit.
• Jetez les piles déchargées de manière appropriée : ne les brûlez pas et ne les enterrez pas.
• N'essayez pas de recharger des piles non rechargeables.
• Retirez les piles rechargeables du produit avant de les recharger.
• La charge de piles rechargeables ne doit être effectuée que sous la surveillance d'un adulte et les piles doivent être retirées du produit.
• Évitez de court-circuiter les bornes des piles.
• Retirez les piles avant de ranger le produit pendant une longue période.

CONFORMITÉ À LA FCC

REMARQUE : Cet appareil a été testé et est jugé conforme aux limites des appareils numériques de classe B, conformément à la partie 15 des règles de la FCC. Ces limites sont conçues pour fournir une protection raisonnable contre le brouillage préjudiciable dans une installation résidentielle. Cet appareil produit, utilise et peut émettre une énergie de radiofréquence et, s'il n'est pas installé et utilisé conformément aux directives, peut causer un brouillage préjudiciable aux radiocommunications. Toutefois, il n'y a aucune garantie que le brouillage ne surviendra pas dans une installation particulière. Si cet appareil cause un brouillage préjudiciable à la réception de la radio ou de la télévision ; ce qui peut être déterminé en éteignant l'appareil et en le rallumant, l'utilisateur devra essayer de corriger le brouillage par l'une ou l'autre des mesures suivantes :

- Réorienter ou resituer l'antenne de réception.
 - Accroître la distance entre le matériel et le récepteur.
 - Brancher l'appareil dans une prise sur un circuit autre que celui auquel le récepteur est branché.
 - Consulter le détaillant ou un technicien de radio/télévision expérimenté pour obtenir de l'aide.
- Cet appareil est conforme à la partie 15 des règles de la FCC. Le fonctionnement est sujet aux deux conditions suivantes : (1) cet appareil ne doit pas causer de brouillage préjudiciable et (2) cet appareil doit accepter tout brouillage reçu, incluant les brouillages qui peuvent causer un mauvais fonctionnement.
- Attention : les modifications de cet appareil non autorisées par le fabricant pourraient annuler l'autorité de l'utilisateur à faire fonctionner cet appareil.
- CAN ICES-3 (B)/NMB-3 (B)

GARANTIE LIMITÉE

The Little Tikes Company conçoit des jouets amusants et de haute qualité. Nous garantissons à l'acheteur d'origine que ce produit est exempt de défautuosité de matériaux ou de main-d'œuvre et ce, pendant un an* à partir de la date d'achat (le reçu de caisse daté est requis comme preuve d'achat). Au seul gré de The Little Tikes Company, le seul recours offert en vertu de cette garantie sera le remplacement de la pièce défectueuse du produit ou le remplacement du produit. Cette garantie est valide uniquement si le produit a été assemblé et entretenu conformément aux instructions. Cette garantie ne couvre pas l'abus, les accidents, les problèmes cosmétiques, comme la décoloration ou les éraflures, causés par l'usage normale, ni les autres causes ne découlant pas de défautuosités de matériaux et de fabrication. *La période de garantie est de trois (3) mois pour les garderies ou les acheteurs commerciaux.

États-Unis et Canada : pour obtenir des informations sur le service sous garantie ou les pièces de rechange, consultez notre site Web sur www.littletikes.com, composez le numéro 1-800-321-0183 ou écrivez à : Service à la clientèle, The Little Tikes Company, 2180 Barlow Road, Hudson, OH 44236 U.S.A. Certaines pièces de rechange peuvent être achetées après l'expiration de la garantie. Contactez-nous pour obtenir plus de détails. À l'extérieur des États-Unis et du Canada : contactez le lieu d'achat pour les services sous garantie. Cette garantie donne des droits juridiques spécifiques et l'utilisateur peut aussi jouir d'autres droits, lesquels varient d'un pays/État à l'autre. Certains pays/États ne permettent pas l'exclusion ou la restriction des dommages accessoires ou indirects, ainsi la restriction ou l'exclusion mentionnée ci-dessus peut ne pas s'appliquer.

« Protégeons l'environnement ! »
Le symbole de poubelle indique que le produit ne doit pas être jeté avec les déchets domestiques. Utilisez les lieux de collecte ou les établissements de recyclage désignés pour mettre cet article au rebut. Ne traitez pas les piles usagées comme un déchet domestique. Apportez-les à un établissement de recyclage désigné.

Gardez ce manuel, car il renferme des renseignements importants.

© The Little Tikes Company, société MGA Entertainment. LITTLE TIKES® est une marque de commerce de Little Tikes aux États-Unis et dans d'autres pays. Les logos, noms, personnages, ressemblances, images, slogans et modèles d'emballages appartiennent à Little Tikes.
klantenservice@mga.com
Fax : +31 (0) 20 659 8034
Imprimé en Chine

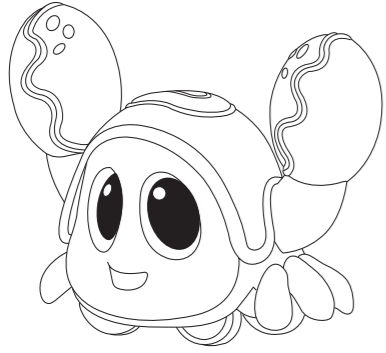
0415-0-E4C

little tikes.
Visitez notre site Web sur www.littletikes.com pour enregistrer votre produit et participer à nos concours (Aucun achat nécessaire)

www.littletikes.com

CONTENIDO

A. 1 Catch Me Crabbie™ de Little Tikes®



Las ilustraciones solo se muestran a modo de referencia. Los estilos pueden variar respecto a los del contenido real.

INSTALACIÓN DE LAS PILAS

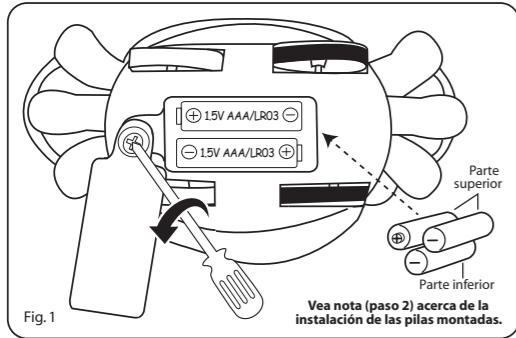


Fig. 1

Vea nota (paso 2) acerca de la instalación de las pilas montadas.

Las pilas incluidas con su Catch Me Crabbie™ de Little Tikes® son para demostración en tienda solamente. Las pilas deben ser instaladas por un ADULTO antes de jugar. Aquí se describe cómo:

- 1. Utilizando un destornillador Phillips (no incluido), afloja el tornillo y retira la tapa del compartimento de las pilas que se encuentra en la parte de inferior del Crabbie. (Fig. 1)
2. Instala tres (3) pilas alcalinas nuevos tipo AAA 1.5V (no incluidas), asegurándote de que los polos (+) y (-) están colocados en el sentido correcto, tal como se indica en el interior del compartimento de las pilas. (Fig. 1)
3. Vuelve a atornillar la tapa del compartimento.

INICIO RÁPIDO

- 1. Desliza el botón al nivel del volumen de tu elección. (Fig. 2)
2. Elije "Low Volume" (volumen bajo) o "High Volume" (volumen alto) en la parte trasera de Crabbie (Fig. 2). Se emitirá un sonido de inicio.
3. Coloca a Crabbie en un lugar abierto sobre una superficie plana y nivelada.
4. Presiona la cabeza de Crabbie. Crabbie avanzará hacia la izquierda o la derecha abriendo y cerrando las pinzas y haciendo sonar una canción. (Fig. 3 y 4)
5. Crabbie se detendrá al golpear una pared o un objeto sólido y se moverá en la dirección contraria.
6. Crabbie puede "ver" a través de sus "ojos". Cuando se detiene y te acercas a él, ¡saldrá corriendo al "verte"!

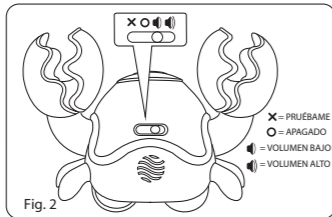


Fig. 2

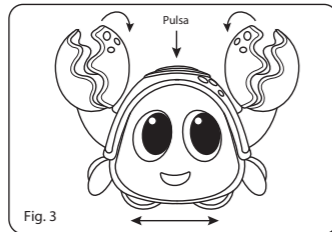


Fig. 3

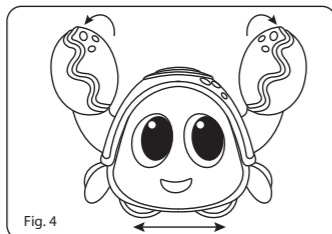


Fig. 4

- NOTAS:
• Si Crabbie se mueve por un área vacía y no se pulsa ningún otro comando, correrá por el suelo hasta que finalice la canción.
• Si no llevas a cabo ninguna acción durante 30 segundos, Crabbie se irá a dormir para ahorrar energía. Para despertar a Crabbie, presiona su cabeza de nuevo.
• Las pinzas de Crabbie se cierran ligeramente y no existe peligro de pinzamiento. Si los dedos u otros objetos quedan pillados entre las pinzas, Crabbie dejará de moverse y la música se detendrá hasta que el objeto haya sido retirado.
• Apaga siempre la unidad cuando esté en uso para conservar las pilas.

NOTA IMPORTANTE:

En caso de fallo, reinicia la unidad quitando y poniendo de nuevo las pilas. Si sus funciones no se restablecen, cambia las pilas por otras pilas alcalinas nuevas.

MEDIDAS DE SEGURIDAD RELACIONADAS CON LAS PILAS

- La recarga de pilas recargables solo debe realizarse bajo supervisión adulta.
• Utiliza solamente pilas alcalinas tipo "AAA" (LR03) (se requieren 3 pilas).
• Nunca instales conjuntamente pilas nuevas con usadas, ni pilas alcalinas con pilas recargables (níquel-cadmio) o de carbono-cinc.
• Asegúrate de insertar las pilas en el sentido correcto de los polos y sigue las instrucciones del juguete y del fabricante de las pilas.
• Quita siempre las pilas gastadas o agotadas del producto.
• Desecha las pilas agotadas apropiadamente: no las quemes ni las entierres.
• No intentes recargar pilas que no sean recargables.
• Retira las pilas recargables del producto antes de recargarlas.
• La recarga de las pilas recargables solo debe hacerse bajo supervisión adulta y con las pilas retiradas del producto.
• Procure no cortocircuitar los terminales de las pilas.
• Retira las pilas antes de guardar la unidad por un largo periodo de tiempo.

CONFORMIDAD CON LAS NORMAS DE LA FCC

NOTA: Este aparato ha pasado una serie de pruebas y se ha constatado que satisface los límites estipulados para dispositivos digitales de Clase B, de conformidad con la Sección 15 de las normativas del FCC. Estos límites están diseñados para proporcionar una protección razonable contra interferencias en instalaciones residenciales. Este aparato genera, usa y puede irradiar energía en forma de radiofrecuencia. En caso de no ser instalado y utilizado de acuerdo con las instrucciones, podría causar interferencias en las comunicaciones de radio. En cualquier caso, no se puede garantizar que no se produzcan interferencias en ciertas instalaciones. Si este aparato causara interferencias a señales de radio o televisión, las cuales se pueden determinar apagando y encendiendo la unidad, se recomienda al usuario que intente corregirlo tomando una o varias de estas medidas:
• Cambie la orientación o posición de la antena de recepción.
• Aumentando la distancia entre el aparato y el receptor.
• Conectando el aparato a una toma de corriente situada en un circuito eléctrico diferente al utilizado por el receptor.
• Consultando a su distribuidor o a un técnico especializado en radio y televisión para recibir asesoramiento respecto.
Este dispositivo cumple con la Sección 15 de las Normas del FCC. Su uso está sujeto a las siguientes dos condiciones: (1) este aparato no debe causar interferencias perjudiciales, y (2) debe aceptar cualquier interferencia recibida, incluyendo aquellas que puedan causar un funcionamiento indeseado.
Atención: cualquier modificación que no esté autorizada por el fabricante puede anular la autoridad del usuario para usar este dispositivo.
CAN ICES-3 (B)/NMB-3(B).

GARANTÍA LIMITADA

The Little Tikes Company fabrica juguetes divertidos y de gran calidad. Garantizamos al comprador original que el juguete está libre de defectos de fábrica en cuanto a materiales y mano de obra por un año* a partir de la fecha de la compra (el recibo de compra fechado es imprescindible como prueba de la compra). Bajo la sola discreción de The Little Tikes Company, los únicos recursos disponibles bajo esta garantía son la sustitución de la pieza defectuosa o el reemplazo del producto. Esta garantía solo es válida si el producto ha sido ensamblado y mantenido siguiendo las instrucciones. Esta garantía no cubre maltratos, accidentes, cuestiones cosméticas, como el descoloramiento o los arañazos, debidas al deterioro natural, ni ninguna otra causa que no provenga de defectos en los materiales o en la mano de obra. *El periodo de la garantía es tres (3) meses para compras comerciales o para guarderías. EE.UU. y Canadá: para más información sobre el servicio de garantía o reemplazo de piezas, visite nuestra página web www.littletikes.com, llame al número 1-800-321-0183 o escriba a: Consumer Service, The Little Tikes Company, 2180 Barlow Road, Hudson OH44236, U.S.A. Algunas piezas de repuesto se encuentran a la venta una vez que finaliza la garantía —póngase en contacto con nosotros para más información. Fuera de EE.UU. y Canadá: póngase en contacto con el lugar donde realizó la compra en relación a los servicios de garantía. Esta garantía le proporciona derechos legales específicos, sin perjuicio de otros derechos que pueda tener, los cuales varían de un país/estado a otro. Algunos países/estados no permiten la exclusión o limitación de daños fortuitos o emergentes, por lo que las limitaciones o exclusiones anteriores puede que no tengan aplicación en su caso.

"¡Cuidemos del medioambiente!" El símbolo del cubo de la basura indica que el producto no debe desecharse junto con otros desechos domésticos. Por favor, utilice los puntos de recogida designados o los centros de reciclaje cuando deseeche este artículo. No arroje la pila gastada al cubo de la basura. Llévela al punto de recogida designado para productos reciclables.

Por favor, guarde este manual, dado que contiene información importante.



0415-0-E4C

© The Tikes Little Company, una compañía de MGA Entertainment. LITTLE TIKES® es una marca comercial de Little Tikes en los EE.UU. y otros países. Todos los logotipos, nombres, personajes, retratos, imágenes, eslóganes y diseño del embalaje son propiedad de Little Tikes. Impreso en China

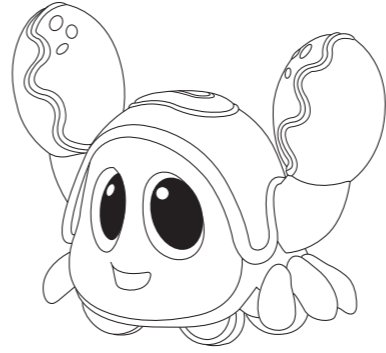


Visita nuestro sitio web www.littletikes.com para registrar tu producto por internet y acceder a nuestros sorteos. (No requiere ninguna compra)

www.littletikes.com

INHALT

A. 1 Little Tikes® Li' Ocean Explorers™ Kati Krabbe



Die Abbildungen dienen nur der Veranschaulichung und können von dem tatsächlichen Inhalt abweichen.

EINLEGEN DER BATTERIEN

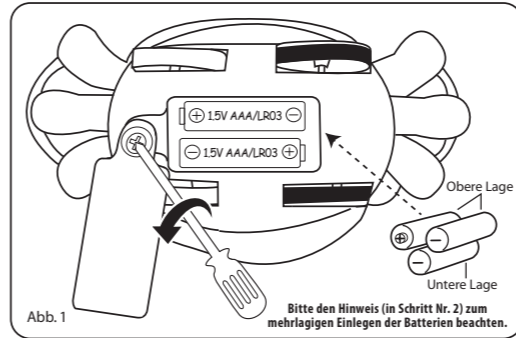


Abb. 1

Bitte den Hinweis (in Schritt Nr. 2) zum mehrlagigen Einlegen der Batterien beachten.

Die in der Kati Krabbe enthaltenen Batterien dienen Vorführzwecken im Laden. Es wird daher empfohlen, dass ein Erwachsener die Batterien vor Spielbeginn durch neue Alkali-Batterien ersetzt, damit die optimale Funktion gewährleistet ist. Und so funktioniert es:

- 1. Mit einem Kreuzschlitzschraubenzieher (nicht enthalten) die Schraube und die Batteriefachabdeckung von der Unterseite der Krabbe entfernen. (Siehe Abb. 1)
2. Drei (3) neue 1,5 V Alkali-Mikrozellen AAA (LR03), nicht enthalten, in der im Batteriefach angegebenen Polrichtung (+/-) einlegen. (Siehe Abb. 1)
3. Die Batteriefachabdeckung wieder einsetzen und die Schraube festziehen.

GLEICH GEHT'S LOS

- 1. Den Schalter auf die gewünschte Lautstärke schieben. (Siehe Abb. 2)
2. „Niedrige Lautstärke“ oder „Hohe Lautstärke“ auf dem Rücken der Krabbe wählen. (Siehe Abb. 2) Nun erklingen Starttöne.
3. Die Krabbe in einem freien Bereich auf eine flache, ebene Oberfläche setzen.
4. Oben auf den Kopf der Krabbe herunterdrücken. Die Krabbe bewegt sich nach links oder rechts, ihre Scheren öffnen und schließen sich und Musik ertönt. (Siehe Abb. 3 und 4)
5. Wenn die Krabbe gegen eine Wand oder einen anderen festen Gegenstand stößt, hält sie an und bewegt sich dann in die entgegengesetzte Richtung.
6. Die Krabbe kann durch ihr „Auge sehen“. Wenn sie anhält und du dich dicht an sie heranzugest, „sieht“ sie dich und läuft davon!

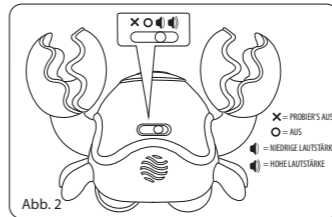


Abb. 2

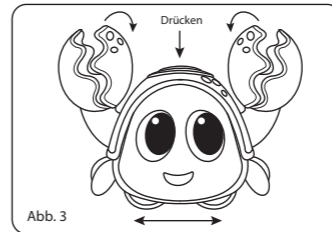


Abb. 3

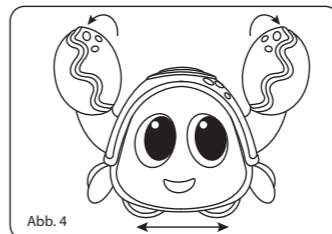


Abb. 4

BITTE BEACHTEN:

- Wenn die Krabbe sich in einem freien Bereich bewegt und keine anderen Befehle ausgelöst werden, läuft sie über den Boden, bis das Lied beendet ist.
• Wenn 30 Sekunden lang keine Befehle gegeben werden, schaltet die Krabbe in den Ruhemodus, um die Batterien zu schonen. Um die Krabbe wieder zu aktivieren, einfach erneut oben auf ihren Kopf drücken.
• Die Scheren der Krabbe schließen leicht und stellen daher keine Gefahr dar. Sollten Finger oder andere Gegenstände in die Scheren der Krabbe geraten, hält die Krabbe an und die Musik hört auf zu spielen, bis der Gegenstand entfernt wurde.
• Das Spielzeug bitte immer ausschalten, wenn es nicht benutzt wird, um die Batterien zu schonen.

BITTE BEACHTEN:

Sollte das Spielzeug nicht richtig funktionieren, das Produkt zurücksetzen, indem die Batterien entnommen und erneut eingelegt werden. Sollte die Funktion danach noch nicht wiederhergestellt sein, bitte die Batterien durch neue Alkali-Mignonzellen ersetzen.

SICHERHEITSHINWEISE ZU BATTERIEN

- Akkus dürfen nur unter Aufsicht eines Erwachsenen aufgeladen werden. Nur Alkali-Mikrozellen AAA (LR03) verwenden (3 erforderlich).
• Keine alten und neuen Batterien zusammen einlegen oder Alkali-, Standard-(Zink-Kohle-Batterien) oder Akkus (Nickel-Cadmium-Zellen) miteinander kombinieren.
• Die Batterien in der angegebenen Polrichtung (+/-) einlegen und die Anweisungen des Spielwaren- und des Batterieherstellers beachten.
• Alte und verbrauchte Batterien umgehend aus dem Produkt entfernen.
• Alte und verbrauchte Batterien ordnungsgemäß entsorgen und nicht vergraben, verbrennen oder über den Hausmüll entsorgen.
• Nicht versuchen, normale Batterien aufzuladen.
• Akkus müssen vor dem Aufladen aus dem Produkt entnommen werden.
• Das Aufladen der Akkus muss unter Aufsicht eines Erwachsenen durchgeführt werden, nachdem die Akkus aus dem Produkt entnommen wurden.
• Die Anschlussklemmen nicht kurzschließen.
• Die Batterien sollten aus dem Produkt herausgenommen werden, wenn es voraussichtlich längere Zeit nicht benutzt wird.

FCC-KONFORMITÄT

BITTE BEACHTEN: Dieses Gerät ist getestet worden und erfüllt die Grenzwerte für digitale Geräte der Klasse B, entsprechend Teil 15 der FCC-Vorschriften. Diese Grenzwerte wurden festgelegt, um einen vernünftigen Schutz gegen gefährliche Störungen bei häuslichen Installationen zu bieten. Dieses Gerät erzeugt, benutzt und strahlt Hochfrequenzsignale aus und kann, wenn es nicht entsprechend der Anleitung installiert oder benutzt wird, Störungen im Funkverkehr verursachen. Es besteht jedoch keine Garantie, dass es nicht zu Störungen bei bestimmten Gerätekonstellationen kommen kann. Sollte dieses Gerät Störungen beim Radio- oder Fernsehempfang verursachen, was Sie überprüfen können, indem Sie das Gerät aus- und wieder einschalten, wird der Verbraucher gebeten, zu versuchen, die Störung durch eine der folgenden Maßnahmen zu beheben:
• Die Empfangsantenne neu ausrichten oder an einem anderen Ort aufstellen.
• Den Abstand zwischen dem Gerät und dem Empfänger vergrößern.
• Das Gerät an einer Steckdose eines Stromkreislaufs anschließen, an dem der Empfänger nicht angeschlossen ist.
• Lassen Sie sich vom Händler oder einem erfahrenen Radio/Fernsehentechniker beraten.
Dieses Gerät entspricht Teil 15 der FCC-Vorschriften. Der Betrieb unterliegt folgenden zwei Bedingungen: (1) Dieses Gerät darf keine gefährlichen Störungen verursachen und (2) das Gerät muss auch solche Störungen akzeptieren, die eine Beeinträchtigung des Betriebs zur Folge haben.
Achtung: Um sicherzustellen, dass das Gerät weiterhin die Vorschriften erfüllt, dürfen keine Veränderungen oder Modifikationen daran vorgenommen werden, die nicht ausdrücklich von der für die Kompatibilität verantwortlichen Partei genehmigt wurden, da sonst die Betriebslaubnis für den Benutzer erlöschen kann.
CAN ICES-3 (B)/NMB-3(B).

GARANTIE

Es gelten die gesetzlichen Garantiebestimmungen.

„Umweltschutz ist Ehrensache!“ Hinweis zur Entsorgung: Dieses Produkt ist mit dem Symbol für die selektive Entsorgung von elektrischer Ausrüstung versehen (WEEE). Das heißt, dass dieses Produkt der EU Direktive 2002/96/EC entsprechend entsorgt werden muss, um die entstehenden Umweltschäden zu minimieren. Weitere Informationen erhalten Sie bei Ihrer lokalen oder regionalen Behörde. Aus diesem selektiven Entsorgungsprozess ausgeschlossene elektronische Produkte stellen wegen der Präsenz gefährlicher Substanzen eine Gefahr für die Umwelt und die Gesundheit dar.

Diese Anleitung für mögliche Rückfragen bitte aufbewahren. Sie enthält wichtige Informationen.

© The Little Tikes Company, eine Firma von MGA Entertainment. LITTLE TIKES® ist in den USA und anderen Ländern ein Warenzeichen von Little Tikes. Alle Logos, Namen, Charaktere, Ähnlichkeiten, Bilder, Claims und das Erscheinungsbild der Verpackung sind in Besitz von Little Tikes.
Vertrieben durch: Zapf Creation AG Mönchroder Str. 13 D-96472 Rödental, Germany +49 (0) 9563 7251-0 Gedruckt in China

0415-0-E4C

www.littletikes.com



Besuch unsere Internetseite auf www.littletikes.com, um dein Produkt zu registrieren!

