

Bedienungsanleitung

InLine® Wireless Smart-TV Tastatur
 Artikelnummer: 55376



Inhalt

1.	Allgemeines	1
2.	Lieferumfang	2
3.	Erklärung von Warnsymbolen und Hinweisen	2
4.	Technische Eigenschaften	2
5.	Bestimmungsgemäße Verwendung	2
6.	Nicht bestimmungsgemäße Verwendung	2
7.	Hinweis zur Funkfrequenz	3
8.	Anwendung	3
9.	Steuerung	4
10.	Wartung und Reinigung	5
11.	Zubehör	5
12.	Entsorgung	5
13.	Disclaimer	5

1. Allgemeines

Gültigkeit	Diese Betriebsanleitung gilt für folgende Produkte: 55376 InLine® Wireless Smart-TV Tastatur, schwarz
Hersteller	INTOS ELECTRONIC AG Siemensstraße 11 D-35394 Gießen
Datum	Juli 2016

2. Lieferumfang

- 1 x InLine® Wireless Smart-TV Tastatur
- 1 x Empfänger USB-Dongle
- 2 x AAA-Batterien
- 1 x Bedienungsanleitung

Prüfen Sie den Lieferumfang auf Vollständigkeit. Sollten einzelne Bestandteile fehlen, kontaktieren Sie bitte Ihren Fachhändler.

3. Erklärung von Warnsymbolen und Hinweisen



HINWEIS!

Dieses Symbol kennzeichnet Informationen, die zum besseren Verständnis beitragen.



GEFAHR!

Dieses Symbol weist darauf hin, dass grundlegende Gefahren für die Gesundheit von Personen bestehen.

4. Technische Eigenschaften

Anschluss	USB Typ A Stecker
Farbe	Schwarz
Stromversorgung	2x 1,5V AAA Batterien
Maße	ca. 36 x 13 x 2 cm (B x T x H)
Gewicht	337g inkl. Batterien

5. Bestimmungsgemäße Verwendung

Die InLine® Wireless Smart-TV Tastatur ist ein Eingabegerät für Smart-Fernsehergeräte. Die Funktastatur besitzt praktische Funktionstasten zum einfachen Ansteuern und Ausführen verschiedener Funktionen wie Programm / Lautstärke sowie ein Multi-Touchpad, das eine einfache und intuitive Navigation von Menü und Internet durch Gestensteuerung ermöglicht.

- Für alle Fernsehergeräte geeignet, die eine Maus- und Tastaturfunktion unterstützen.
- Verwendbar mit Notebooks und PCs.
- Deutsches Tastaturlayout (QWERTZ).
- Setzen Sie die InLine® Wireless Smart-TV Tastatur keiner großen Hitze aus.
- Vor Staub und Feuchtigkeit schützen.

Allgemeine
Warnhinweise



HINWEIS!

Aufgrund der Vielfalt an Fernsehgeräten und der darauf installierten Firmware und Apps kann keine 100%ige Kompatibilität zu jedem Zeitpunkt garantiert werden.



GEFAHR!

Bestandteile des Lieferumfangs können für Kleinkinder gefährlich sein.
Es besteht Erstickungsgefahr durch Verschlucken von Kleinteilen!

6. Nicht bestimmungsgemäße Verwendung

Als nicht bestimmungsgemäße Verwendung im Sinne einer vorhersehbaren

Fehlanwendung gilt:

- Verwenden Sie die Funktastatur nicht im Freien
- Bauen Sie die Funktastatur nicht auseinander

7. Hinweis zur Funkfrequenz

Allgemeinzuteilung von Frequenzen für die Nutzung in lokalen Netzwerken; Wireless Local Area Networks (WLAN-Funkanwendungen)

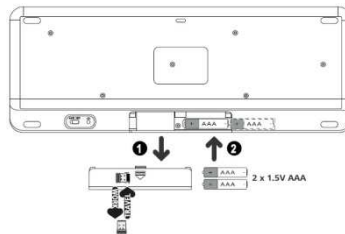
Auf Grund des § 55 des Telekommunikationsgesetzes (TKG) werden hiermit Frequenzen im Bereich 2400,0 – 2483,5 MHz für die Nutzung durch die Allgemeinheit in lokalen Netzwerken, Wireless Local Area Networks (WLAN-Funkanwendungen), zugeteilt.

Mit dieser Allgemeinzuteilung erfolgt die verpflichtende Umsetzung der Entscheidung der Europäischen Kommission zur Harmonisierung der Frequenznutzung durch Geräte mit geringer Reichweite vom 09.11.2006 (2006/771/EG), zuletzt geändert durch den Durchführungsbeschluss der Kommission vom 08.12.2011 (2011/829/EU), veröffentlicht im Amtsblatt der Europäischen Union L 329, Seite 10 ff. vom 13.12.2011, in Deutschland.

Bei geplanter Verwendung des Produkts außerhalb Deutschlands informieren Sie sich bitte im Vorfeld über die rechtlichen Vorschriften des jeweiligen Landes.

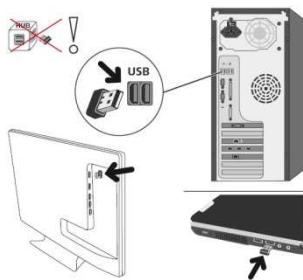
8. Anwendung

1



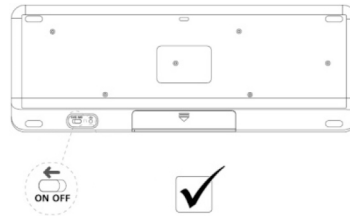
Entfernen Sie die Abdeckung des Batteriefachs und legen Sie 2x 1,5V AAA Batterien (im Lieferumfang erhalten) ein.
Entnehmen Sie den Mini-USB-Dongle aus dem Aufbewahrungsfach.

2



Stecken Sie den Mini-USB-Dongle in den USB-Port des Fernsehgeräts, PCs oder Notebooks.
Verwenden Sie keinen Hub.

3



Schalten Sie die Funktastatur ein, indem Sie den Schieberegler auf der Unterseite der Tastatur auf „On“ schieben, wodurch gleichzeitig auch eine Funkverbindung aufgebaut wird. Stellen Sie sicher, dass der Mini-USB Dongle im Endgerät steckt und dieses eingeschaltet ist.

9. Steuerung

Multi-Touchpad



Einfache Fingerbewegung

Mauszeigersteuerung

Einmaliges Tippen

Klick bei Mauszeigerposition

Zwei-Finger-Bewegung (horizontal oder vertikal)

Horizontales oder vertikales Scrollen

Zwei Finger wischen (auseinander- oder zusammenziehen)

„Zoom in“ oder „Zoom out“ der Bildschirmansicht

Drei Finger Bewegung nach oben

Windows Menü

3 Finger Bewegung nach unten

Zurück zum Desktop

3 Finger Bewegung nach links

Vorwärts

3 Finger Bewegung nach rechts

Zurück

Funktionstasten



Globale Funktionstaste

Smart Hub

Quelle Auswahl

Kanalliste

Stummschalten

Lautstärke -

Lautstärke +

CH- Programm -

CH+ Programm +

Die Funktionstasten zur speziellen Bedienung von Samsung Smart-TV der H- und J-Serie werden grundsätzlich nicht von TV anderer Hersteller unterstützt. Die Standardtasten funktionieren bei allen Fernsehgeräten, die eine Maus- und Tastaturfunktion unterstützen, bitte wenden Sie sich bezüglich Kompatibilität an den Hersteller Ihres TVs. Aufgrund der Vielfalt an Fernsehgeräten, darauf installierter Firmware und Apps kann 100% Kompatibilität nicht zu jedem Zeitpunkt garantiert werden.

10. Wartung und Reinigung

- Reinigen Sie die Funktastatur mit einem trockenen, samtigen Tuch.

11. Zubehör

Art. 01291 InLine® Alkaline High Energy Batterie, Micro (AAA), 4er

12. Entsorgung



Elektrische und elektronische Geräte sowie Batterien dürfen nicht mit dem Hausmüll entsorgt werden. Der Verbraucher ist gesetzlich verpflichtet, elektrische und elektronische Geräte sowie Batterien am Ende ihrer Lebensdauer an den dafür eingerichteten, öffentlichen Sammelstellen oder an die Verkaufsstelle zurückzugeben.

13. Disclaimer

1. Ausgabe Deutsch 24/2016

Dokumentation © 2016 INTOS ELECTRONIC AG

Alle Rechte vorbehalten. Ohne schriftliche Zustimmung des Herausgebers darf dieses Handbuch auch nicht auszugsweise in irgendeiner Form reproduziert werden oder unter Verwendung elektronischer, mechanischer oder chemischer Verfahren vervielfältigt oder verarbeitet werden. Es ist möglich, dass das vorliegende Handbuch noch drucktechnische Mängel oder Druckfehler aufweist. Die Angaben in diesem Handbuch werden jedoch regelmäßig überprüft und Korrekturen in der nächsten Ausgabe vorgenommen. Für Fehler technischer oder drucktechnischer Art und ihre Folgen übernehmen wir keine Haftung. Alle Warenzeichen und Schutzrechte werden anerkannt. Änderungen im Sinne des technischen Fortschritts können ohne Vorankündigung vorgenommen werden. Unsere Produkte, einschließlich der Verpackung, sind kein Spielzeug, sie könnten kleine Teile und scharfe Objekte enthalten. Bitte von Kindern fernhalten.

INTOS ELECTRONIC AG
Siemensstrasse 11, D-35394 Giessen
www.inline-info.de

Operating instructions

InLine® Wireless Smart-TV Keyboard
Article Number: 55376



Table of Contents

1.	General	1
2.	Scope of delivery	1
3.	Explanation of warning symbols and notes	2
4.	Engineering property	2
5.	Intended use	2
6.	Improper use	2
7.	Radio frequency reference	2
8.	Use	3
9.	Control	3
10.	Maintenance and Cleaning	4
11.	Further Equipment	4
12.	Disposal	5

1. General

Validity	This operating instructions is valid for following product: 55376 InLine® Wireless Smart-TV Keyboard, black
Manufacture	INTOS ELECTRONIC AG Siemensstraße 11 D-35394 Gießen
Date	July 2016

2. Scope of delivery

x 1 InLine® Wireless Smart-TV Keyboard

www.inline-info.com

Page 1 of 5

- x 1 USB-Dongle
- x 2 AAA-Battery
- x 1 Operating instructions

Check the delivery for completeness. Should any components be missing, please contact your reseller.

3. Explanation of warning symbols and notes



NOTE!

This symbol indicates information which contributes to a better understanding.



DANGER!

This symbol indicates major danger for human health.

4. Engineering property

Interface	USB type A
Color	black
Power supply	1.5V AAA Battery x2
Size	approx. 36 x 13 x 2 cm (w x d x h)
Weight	337g incl. batteries

5. Intended use

The InLine® Wireless-TV Keyboard is an input device for Smart-TVs. The wireless Keyboard comes with media keys which makes controlling of different functions like source, channel and volume easier as well as the navigation through multimedia applications. A multi touchpad allows easy and intuitive navigation through menus and the internet via gesture control.

- For all TVs which support a mouse and keyboard function
- Also useable with notebook and PC
- German QWERTZ keyboard layout

General Warning

- Do not expose the InLine® Wireless Smart-TV keyboard to high temperatures.
- Protect keyboard from dust and moisture.



NOTE!

Due to the wide variety of TVs and the firmware and installed apps; a full compatibility of 100% at any given point in time cannot be guaranteed.



DANGER!

Components of the product could be dangerous for children.

Risk of suffocation by absorbing of small parts!

6. Improper use

As improper use within the meaning of foreseeable misuse obtains:

- Do not use the keyboard outdoor.
- Do not disassemble the keyboard.

7. Radio frequency reference

General allocation of frequencies for use in local area networks, wireless local area networks (WLAN applications)

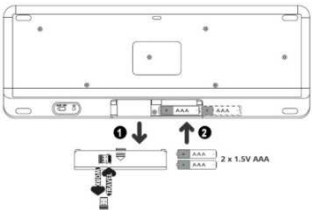
Pursuant to § 55 of the Telecommunications Law (TKG) hereby frequencies

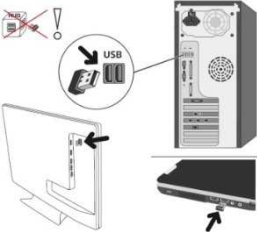
are allocated in the range from 2400.0 to 2483.5 MHz for the use by the general public in local networks and wireless local networks.

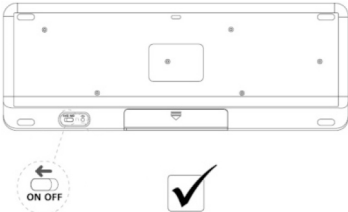
This general assignment comes with the mandatory implementation of the European commission to harmonize used frequency spectrum by short-range devices from November 9th 2006 (2006/771/EG), as last amended by the implementing decision of commission on December 8th 2011 (2011/829/EU), published in the official journal of the European Union L 329, page 10 et seq. on December 13th 2011 in Germany.

If you plan to use the product outside Germany please inform yourself previously about the legal regulations of each country.

8. Use

- 1
 

Remove the battery cover and insert 2X 1.5V AAA batteries (included in delivery).
Remove the Mini-USB dongle from the allocated space.
- 2
 

Plug the Mini-USB dongle into the USB port of the TV, PC or notebook.
Do not use a hub.
- 3
 

Turn on the wireless keyboard by sliding the slider to "On", which also generates wireless connection.
Make sure that the mini USB dongle is plugged into the device and it is switched on.

9. Control

Multi touchpad



Single finger slide

Mouse cursor manipulation



Single tap

Click at cursor location



Two fingers slide
(Horizontally or vertically)

Horizontal or vertical scroll

Pinch on the touchpad with
two fingers for zooming

Pinch open to zoom in or
pinch close to zoom out

Three fingers swipe up

Show windows menu

Three fingers swipe down

Show desktop

Three fingers swipe left

Forward

Three fingers swipe right

Back

Media keys



Global function keys



Smart Hub



Source select



Channel list



Mute



Volume -



Volume +



Channel down



Channel up

The hotkeys for special use of Samsung smart TV, H and J series, are generally not supported by TVs of other manufacturers. The standard keys work on all televisions that support a mouse and keyboard function, regarding compatibility please contact the manufacturer of your TV. Due to the variety of TVs, installed firmware and apps, 100% compatibility is not guaranteed at any time.

10. Maintenance and Cleaning

- Clean the keyboard a dry and lint-free cloth.

11. Further Equipment

01291 InLine® Alkaline High Energy Battery, Micro (AAA), 4pcs blister

12. Disposal



Electric and electronic devices as well as batteries must not be disposed of with household waste. Consumers are obliged by law to return electrical and electronic devices as well as batteries at the end of their service lives to the public collecting points set up for this purpose or point of sale.