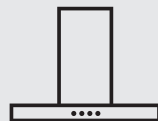




Thinking of you
Electrolux



EFC9140
WHGL9040CN

EN	Cooker Hood
DE	Dunstabzugshaube
FR	Hôte De Cuisine
IT	Cappa

DE

EMPFEHLUNGEN UND HINWEISE	4
CHARAKTERISTIKEN	5
MONTAGE	7
BEDIENUNG	10
WARTUNG	11

FR

CONSEILS ET SUGGESTIONS	13
CARACTERISTIQUES TECHNIQUES	14
INSTALLATION	16
UTILISATION	19
ENTRETIEN ET NETTOYAGE	20

IT

CONSIGLI E SUGGERIMENTI	22
CARATTERISTICHE	23
INSTALLAZIONE	25
USO	28
MANUTENZIONE	29

EN

RECOMMENDATIONS AND SUGGESTIONS	31
CHARACTERISTICS	32
INSTALLATION	34
USE	37
MAINTENANCE	38

DE

Willkommen bei Electrolux!

Wir möchten uns bedanken, dass Sie sich für ein erstklassiges Produkt von Electrolux entschieden haben, welches Ihnen sicherlich viel Freude bereiten wird. Es ist unser Bestreben, eine breite Vielfalt von Qualitätsprodukten anzubieten, die helfen, Ihr Leben etwas komfortabler zu machen. Sie finden einige Beispiele auf der vorletzten Seite in diesem Heft. Bitte nehmen Sie sich einige Minuten, diese Benutzerinformation zu lesen, um voll von den Vorteilen Ihres neuen Gerätes profitieren zu können. Wir sind sicher, dass wird Ihr Leben zukünftig etwas leichter machen.

Wir wünschen eine gute Zeit.

IT

Egregio Cliente,

Complimenti per aver scelto un elettrodomestico Electrolux che, siamo certi, avrà modo di apprezzare per le prestazioni, la qualità e l'affidabilità e che le renderà la vita di ogni giorno più confortevole, facile e sicura.

Da sempre il nostro impegno è quello di produrre utilizzando la tecnologia più avanzata, nel rispetto dell'ambiente e sempre in anticipo rispetto agli obblighi normativi.

Oltre il 90% dei nostri elettrodomestici sono prodotti ecologici in classe A, A+, A++ e vengono raccomandati dal WWF.

La lettura completa di questo libretto le permetterà un utilizzo corretto e sicuro della sua apparecchiatura e le darà anche utili consigli sulla manutenzione più efficiente.

FR

Bienvenue dans le monde d'Electrolux

Nous vous remercions de la confiance que vous nous témoignez en choisissant un appareil Electrolux qui, nous espérons vous accompagnera agréablement au fil du temps.

Au travers d'une large gamme de produits de qualité, la volonté d'Electrolux est de vous rendre la vie plus agréable.

Vous pouvez en voir quelques exemples sur la couverture de cette notice.

Nous vous invitons à prendre quelques minutes pour découvrir ce guide qui vous permettra de profiter au mieux de tous les avantages de votre nouvel appareil.

Nous vous assurons que son utilisation vous offrira jour après jour satisfaction et sérénité.

A bientôt.

EN

Welcome to the world of Electrolux

Thank you for choosing a first class product from Electrolux, which hopefully will provide you with lots of pleasure in the future. The Electrolux ambition is to offer a wide variety of quality products that make your life more comfortable. You find some examples on the cover in this manual. Please take a few minutes to study this manual so that you can take advantage of the benefits of your new machine. We promise that it will provide a superior User Experience delivering Ease-of-Mind.

Good luck!

EMPFEHLUNGEN UND HINWEISE

MONTAGE

- Der Hersteller haftet nicht für Schäden, die auf eine fehlerhafte und unsachgemäße Montage zurückzuführen sind.
- Der minimale Sicherheitsabstand zwischen Kochmulde und Haube muss 650 mm betragen (einige Modelle können an einer geringeren Höhe installiert werden, beziehen Sie sich dazu auf den Absatz Raumbedarf und Installation).
- Prüfen, ob die Netzspannung mit dem Wert auf dem im Haubeninneren angebrachten Schild übereinstimmt.
- Bei Geräten der Klasse I ist sicherzustellen, dass die elektrische Anlage des Wohnhauses über eine vorschriftsmäßige Erdung verfügt.
- Das Anschlussrohr der Haube zur Luftaustrittsöffnung muss einen Durchmesser von 120 mm oder darüber aufweisen. Der Rohrverlauf muss so kurz wie möglich sein.
- Die Haube darf an keine Entlüftungsschächte angeschlossen werden, in die Verbrennungsgase (Heizkessel, Kamine usw.) geleitet werden.
- Werden im Raum außer der Dunstabzugshaube andere, nicht elektrisch betriebene (z.B. gasbetriebene) Geräte verwendet, muss für eine ausreichende Belüftung gesorgt werden. Sollte die Küche diesbezüglich nicht entsprechen, ist an einer Aussenwand eine Öffnung anzubringen, die Frischluftzufuhr gewährleistet. Der Gebrauch ist dann sachgemäß und sicher, wenn der max. Unterdruck des Raums nicht mehr als 0,04 mbar beträgt.
- Ein schadhafes Kabel muss vom Hersteller oder vom technischen Kundendienst ausgewechselt werden, damit jedes Risiko vermieden wird.
- Wenn die Anweisungen für die Installation für die Gaskochgeräts einen größeren Abstand oben angeben, muss dies berücksichtigt werden. Vorschriften über die Entlastung der Luft müssen erfüllt sein.

BEDIENUNG


- Die Dunstabzugshaube ist ausschließlich zum Einsatz im privaten Haushalt und zur Beseitigung von Küchengerüchen vorgesehen.
- Unsachgemäßer Einsatz der Haube ist zu unterlassen.
- Große Flammen bei eingeschalteter Haube niemals unbedeckt lassen.

- Die Intensivität der Flamme ist so zu regulieren, dass sie den Topfboden nicht überragt.
- Frittiergeräte müssen während des Gebrauchs stets beaufsichtigt werden: überhitztes Öl kann sich entzünden.
- Keine flambierten Speisen unter der Abzugshaube zubereiten: Brandgefahr.
- Dieses Gerät darf nicht von Personen, auch Kindern, mit verminderten psychischen, sensorischen und geistigen Fähigkeiten, oder von Personen ohne Erfahrung und Kenntnisse benutzt werden, sofern sie nicht von für ihre Sicherheit verantwortlichen Personen beaufsichtigt und beim Gebrauch des Geräts angeleitet werden.
- Kinder dürfen sich nicht unbeaufsichtigt in der Nähe des Geräts aufhalten und auf keinen Fall mit dem Gerät spielen.
- "ACHTUNG: Die zugänglichen Teile können sehr heiß werden, wenn sie mit Kochgeräten eingesetzt werden."

WARTUNG

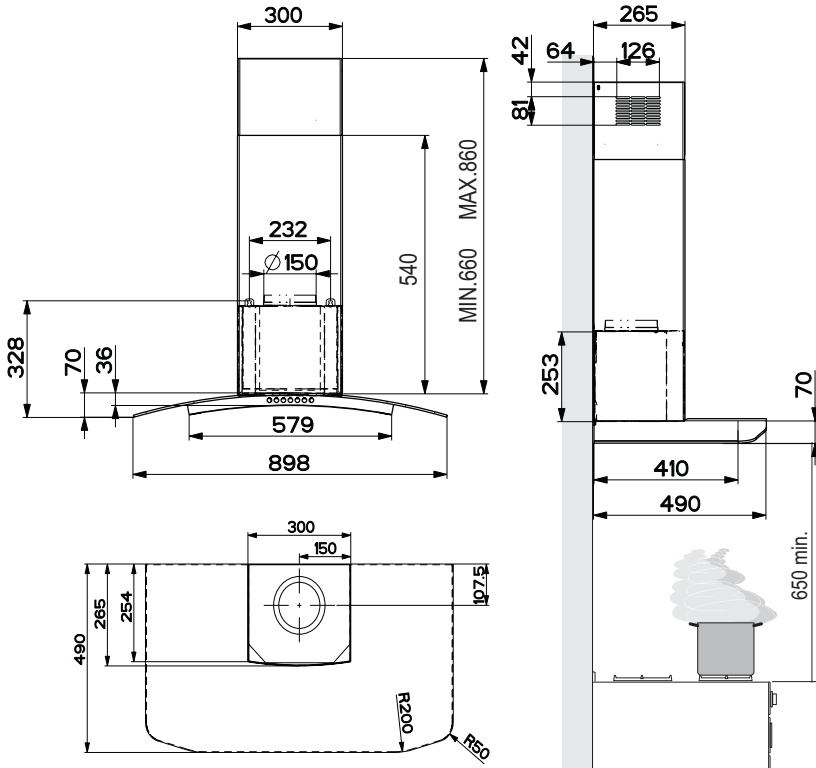
- Bevor Wartungsarbeiten durchgeführt werden, muss die Stromzufuhr zur Haube unterbrochen werden, indem der Stecker gezogen oder der Hauptschalter abgeschaltet wird.
- Bei der Filterwartung müssen die vom Hersteller empfohlenen Zeiträume zum Austauschen der Filter genau estens eingehalten werden (Brandgefahr).
- Zur Reinigung der Haubenflächen Wir empfehlen ein feuchtes Tuch und ein mildes Flüssigreinigungsmittel.



Das Symbol  auf dem Produkt oder seiner Verpackung weist darauf hin, dass dieses Produkt nicht als normaler Haushaltsabfall zu behandeln ist, sondern an einem Sammelpunkt für das Recycling von elektrischen und elektronischen Geräten abgegeben werden muss. Durch Ihren Beitrag zum korrekten Entsorgen dieses Produkts schützen Sie die Umwelt und die Gesundheit Ihrer Mitmenschen. Umwelt und Gesundheit werden durch falsches Entsorgen gefährdet. Weitere Informationen über das Recycling dieses Produkts erhalten Sie von Ihrem Rathaus, Ihrer Müllabfuhr oder dem Geschäft, in dem Sie das Produkt gekauft haben.

CHARAKTERISTIKEN

Platzbedarf



Komponenten

Pos. St. Produktkomponenten

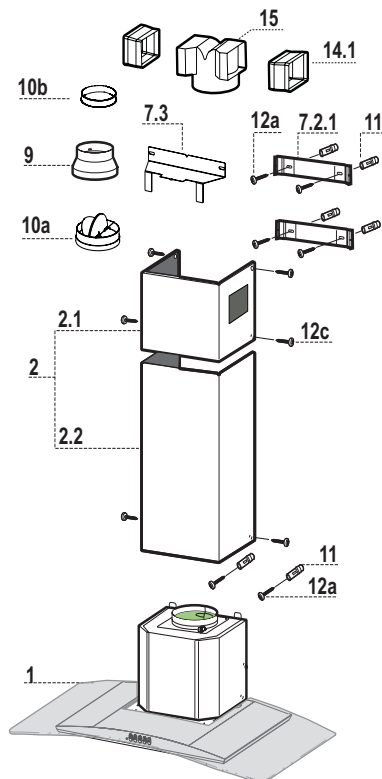
1	1	Haubenkörper mit Schaltern, Beleuchtung, Gebläsegruppe, Filter
2	1	Teleskopkamin bestehend aus:
2.1	1	oberer Kaminteil
2.2	1	unterer Kaminteil
9	1	Reduzierflansch \varnothing 150-120 mm
10 a	1	Flansch mit Ruckstauklappe \varnothing 150 mm
10 b	1	Anschlussflansch \varnothing 125 mm
14.1	2	Verlängerung Luftaustritt-Anschlussstück
15	1	Luftaustritt-Anschlussstück

Pos. St. Montagekomponenten

7.2.1	2	Befestigungsbügel oberer Kaminteil
7.3	1	Bügel für Anschlusshalter
11	6	Dübel
12a	6	Schrauben 4,2 x 44,4
12c	6	Schrauben 2,9 x 9,5

St. Dokumentation

1	Bedienungsanleitung
---	---------------------

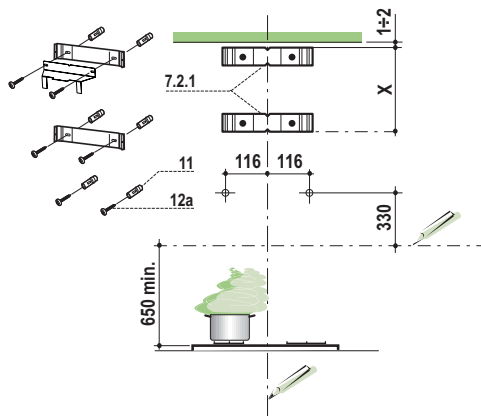


MONTAGE

Bohren der Befestigungslöcher und Fixieren der Befestigungsbügel

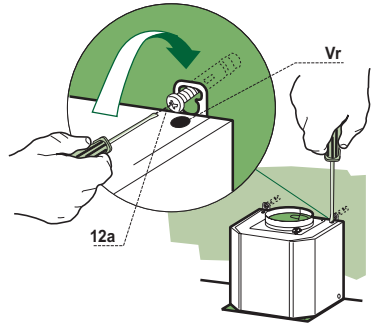
Nachstehende Linien an die Wand zeichnen:

- Eine vertikale Linie bis zur Decke oder oberen Begrenzung, und zwar in der Mitte des Bereiches, in dem die Haube montiert werden soll;
- Eine horizontale Linie: mit einem minimalen Abstand von 650 mm zur Kochfläche.
- Einen Bügel **7.2.1** zirka 1-2 mm unter der Decke oder oberen Begrenzung an die Wand legen und seinen Mittelpunkt auf die vertikale Bezugslinie ausrichten.
- Die Mitte der beiden Bügellöcher an der Wand markieren.
- Den zweiten Bügel **7.2.1** an die Wand legen, wobei ein Abstand X mm vom oberen Bügel einzuhalten ist (X = Höhe des jeweiligen oberen Kaminteils); den Mittelpunkt auf die vertikale Bezugslinie ausrichten.
- Die Mitte der Bügellöcher an der Wand markieren.
- Wie beschrieben einen Bezugspunkt 116 mm von der vertikalen Bezugslinie und 330 mm oberhalb der horizontalen Bezugslinie kennzeichnen.
- Gleichermaßen an der gegenüberliegenden Seite vorgehen.
- Mit einem Bohrer \varnothing 8 mm die markierten Punkte bohren.
- Die Dübel **11** in die Bohrungen einfügen.
- Den unteren Bügel mit den mitgelieferten Schrauben **12a** (4,2 x 44,4) fixieren.
- Den oberen Bügel **7.2.1** mit den 2 mitgelieferten Schrauben **12a** (4,2 x 44,4) befestigen (im Falle einem Umluftbetrieb das Luftaustritt-Anschlussstück **15** ebenfalls befestigen)
- 2 der mitgelieferten Schrauben **12a** (4,2 x 44,4) bei den Befestigungslöchern des Haubenkörpers einschrauben, wobei zwischen Wand und Schraubenkopf ein Freiraum von 5-6 mm zu belassen ist.



Montage des Haubenkörpers

- Bevor der Haubenkörper eingehakt wird, die 2 Schrauben **Vr** bei den Haubenkörper-Anhakenpunkten festziehen.
- Den Haubenkörper bei den Schrauben **12a** einhängen.
- Die Halteschrauben **12a** definitiv festziehen.
- Den Haubenkörper mit Hilfe der Schrauben **Vr** ausrichten.



Anschluss in Abluftversion

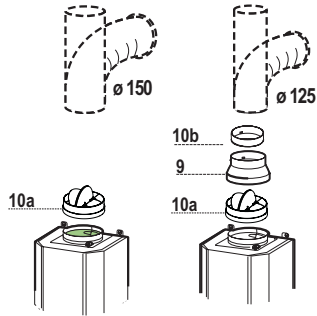
Bei Abluftbetrieb kann die Haube vom Installateur wahlweise mittels Rohr oder Schlauch (ø150 oder 125mm) an die Außenrohrleitung angeschlossen werden.

Anschlussrohres ø 150

- Den Flansch mit Ruckstauklappe **10a** anbringen.
- Das Rohr mit geeigneten Rohrschellen fixieren. Das hierzu erforderliche Material wird nicht mitgeliefert.

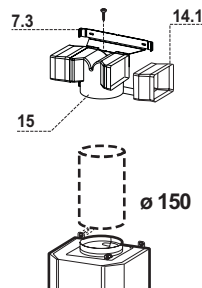
Anschlussrohres ø 125

- Bei Verwendung eines Anschlussrohres ø 125 den Reduzierflansch **9** am Flansch mit Ruckstauklappe **10a** anbringen.
- Den Anschlussflansch **10b** anbringen.
- Das Rohr mit geeigneten Rohrschellen fixieren. Das hierzu erforderliche Material wird nicht mitgeliefert.
- Eventuell vorhandene Aktivkohlefilter entnehmen.



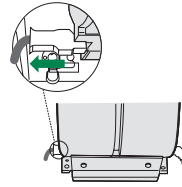
Anschluss in Umluftversion

- Die Verlängerungen **14.1** beim Anschluss **15** seitlich einfügen.
- Den Anschluss **15** am Haltebügel **7.3** einsetzen und mit einer Schraube fixieren.
- Überprüfen, ob die Verlängerungen **14.1** mit den entsprechenden Kaminstützen sowohl horizontal wie auch vertikal übereinstimmen.
- Vom Installateur wahlweise mittels Rohr oder Schlauch (ø 150 mm), den Anschluss **15** am Haubenaustritt anbringen.
- Kontrollieren, ob der Aktivkohle-Geruchsfilter montiert ist.



Elektroanschluss

- Bei Anschluss der Haube an das Stromnetz muss ein zweipoliger Schalter mit einem Öffnungsweg von mindestens 3 mm zwischen-geschaltet werden.
- Entfernen Sie die Fettfilter (s. Abschnitt „Wartung“) und versichern Sie sich, daß die Kabelverbindung in die Steckdose des Gebläses einwandfrei eingesteckt wird.



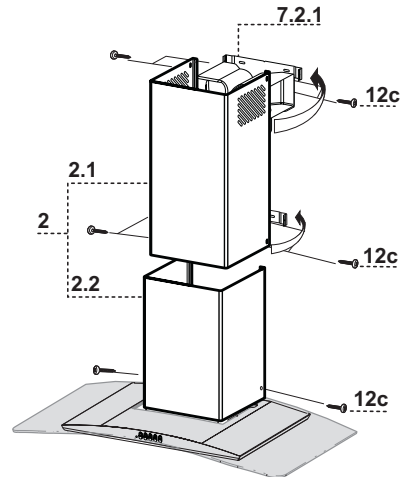
Kaminmontage

Oberer Kaminteil

- Die beiden seitlichen Schenkel leicht auseinanderbiegen, hinter den Bügeln **7.2.1** einhängen und bis zum Anschlag wieder schließen.
- Bei den Bügeln **7.2.1** mit Hilfe der 4 mitgelieferten Schrauben **12c** fixieren.
- Überprüfen, ob die Verlängerungen mit den entsprechenden Kaminstützen übereinstimmen.

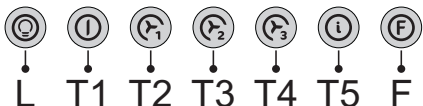
Unterer Kaminteil

- Die beiden seitlichen Schenkel des Kamin-teils leicht auseinanderbiegen, zwischen dem oberen Kaminteil und der Wand einhängen und bis zum Anschlag wieder schließen.
- Den unteren Teil seitlich am Haubenkörper mit 2 der mitgelieferten Schrauben **12c** fixieren. 2 der mitgelieferten Schrauben **12c** fixieren.



BEDIENUNG

Die Haube kann direkt auf die gewünschte Stufe eingeschaltet werden ohne daß man vorher auf die Gebläsetaste 0/1 drückt.



Taste	Basisfunktion	Leuchtanzeigen	
	Zweifache Funktion		
L	Schaltet bei kurzem Drücken die Beleuchtung ein oder aus.	Taste aus	Beleuchtung aus
	Durch 2 Sekunden langes Drücken der Taste wird die Beleuchtung im Modus "Notbeleuchtung" aktiviert. Die Lampen werden mit einer geringeren Leistung von zirka 5W gespeist. Diese Funktion kann durch erneutes 2 Sekunden langes Drücken der Taste deaktiviert werden; durch kurzes Antippen wird hingegen zu der normalen Lichtstärke gewechselt.	Taste leuchtet	Beleuchtung an
		Taste leuchtet	Notbeleuchtung an
T1	Deaktiviert den Motor von jeder eingestellten Geschwindigkeitsstufe aus.	Taste leuchtet	Motor eingeschaltet
	Mit zirka 3 Sekunden langem Drücken der Taste bei abgeschalteten Verbrauchern (Motor+Licht) wird der Alarm der Aktivkohlefilter aktiviert/deaktiviert.	Taste aus	Motor ausgeschaltet
T2	Aktiviert den Motor bei der ersten Betriebsgeschwindigkeit ein.	2 Mal Blinken der Taste F – Alarm aktiviert. 1 Mal Blinken der Taste F – Alarm deaktiviert.	
T3	Aktiviert den Motor bei der ersten Betriebsgeschwindigkeit ein.	Taste leuchtet	Zweite Betriebsgeschwindigkeit aktiv
	Durch zirka 2 Sekunden langes Drücken der Taste wird die Funktion Delay, das heißt das um 20 Minuten verzögerte Ausschalten des Gerätes aktiviert/deaktiviert. Vervollständigt die Beseitigung von Restgerüchen. Von der Position OFF oder den Geschwindigkeitsstufen 1, 2, 3 aus aktivierbar. Bei Intensivgeschwindigkeit auf On nicht aktivierbar.	Taste leuchtet	Funktion DelayAktiv
T4	Aktiviert den Motor bei der dritten Betriebsgeschwindigkeit ein.	Tasten blinken (T1+T2 oder T3 oder T4)	
T5	Aktiviert und deaktiviert den Motor bei auf 5 Minuten eingestellter Intensivgeschwindigkeit. Nach Ablauf der 5 Minuten kehrt das Gerät zur zuvor eingestellten Geschwindigkeit zurück. Wird das nach Ablauf der 5 Minuten abgeschaltete Gerät wieder aktiviert, kehrt das System zur ersten Geschwindigkeitsstufe zurück.	Taste leuchtet	
F	Stellt bei 4 Sekunden langem Drücken den Filteralarm wieder her, der durch Blinken der Taste T1 angezeigt wird. Diese Prozedur kann nur abgestelltem Motor durchgeführt werden.	Taste leuchtet	Meldet den Alarm für Sättigung der Metallfettfilter und die Notwendigkeit, diese zu waschen. Dieser Alarm wird nach 100 effektiven Betriebsstunden der Abzugshaube ausgelöst.
		Taste blinkt	Meldet, sofern aktiviert, den Alarm für Sättigung des Aktivkohlefilters, der ausgewechselt werden muss; auch die Metallfettfilter müssen gewaschen werden. Der Alarm für Sättigung des Aktivkohlefilters wird nach 200 effektiven Betriebsstunden der Abzugshaube ausgelöst.

WARTUNG

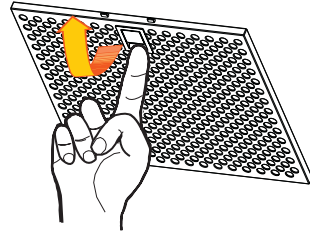
Selbsttragender Metallfetfilter reinigung

Rückstellen der Sättigungsanzeige

- Den Gebläsemotor abschalten.
- Die Taste **F** mindestens 4 Sekunden lang drücken, bis die Taste **T1** als Bestätigung zu blinken beginnt.

Filterreinigung

- Sie müssen nach 2-monatigem Betrieb bzw. bei starkem Einsatz auch häufiger gereinigt werden, was im Geschirrspüler möglich ist.
- Einen Filter nach dem anderen entfernen. Halten Sie den Filter mit einer Hand fest und ziehen Sie den Griff mit der anderen Hand gleichzeitig nach unten.
- Die Filter reinigen (darauf achten, sie nicht zu verbiegen) und vor der Remontage trocknen lassen.
- Bei der Remontage ist darauf zu achten, dass sich der Griff auf der sichtbaren Außenseite befindet.



Austauschen der AktivkohleFilter

Dieser Filter ist weder wasch- noch wiederverwendbar und ist auszutauschen, wenn die Taste **F** blinkt oder zumindest alle 4 Monate. Die Sättigungsanzeige erfolgt nur, wenn der Gebläsemotor eingeschaltet ist.

Aktivierung / Deaktivierung der Sättigungsanzeige

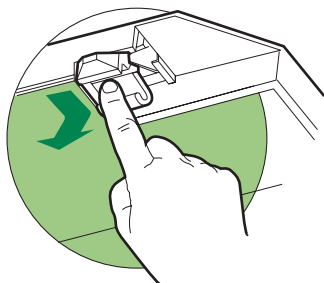
- Bei Hauben mit Umluftbetrieb erfolgt die Aktivierung der Sättigungsanzeige bei der Installation oder später.
- Die Beleuchtung und den Gebläsemotor abschalten.
- Die Taste **T1** 3 Sekunden lang drücken, bis die LED zur Bestätigung blinkt:
- 2-maliges Blinken – Sättigungsanzeige Aktivkohle-Geruchsfilter AKTIVIERT
- 1-maliges Blinken – Sättigungsanzeige Aktivkohle-Geruchsfilter DEAKTIVIERT

Rückstellen der Sättigungsanzeige

- Den Gebläsemotor abschalten.
- Die Taste **F** mindestens 4 Sekunden lang drücken, bis die Taste **T1** als Bestätigung zu blinken beginnt

Filterwechsel

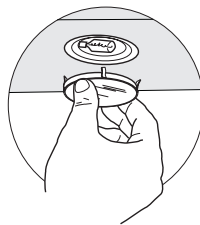
- Die Metallfettfilter entfernen.
- Den gesättigten Aktivkohle-Geruchsfilter anhand der entsprechenden Anhakvorrichtungen demontieren.
- Den neuen Filter montieren, indem er in seinem Sitz eingehakt wird.
- Die Metallfettfilter wieder montieren.



Auswechseln der Lampen

Halogenlampe 20 W

- Zum Auswechseln der Lampen, die Glashalterung aus Metall durch Anheben der Zwingen entfernen und die Halterung dabei mit einer Hand stützen.
- Die Lampe aus der Halterung nehmen.
- Die Lampe durch eine gleichwertige ersetzen und beim Wiedereinsetzen darauf achten, daß die beiden Steckerstifte vorschriftsmäßig in die Lampenfassung eingeführt werden.
- Die Glashalterung wieder eindrücken.



CONSEILS ET SUGGESTIONS

INSTALLATION

- Le fabricant décline toute responsabilité en cas de dommage dû à une installation non correcte ou non conforme aux règles de l'art.
- La distance minimale de sécurité entre le plan de cuisson et la hotte doit être de 650 mm au moins (certains modèles peuvent être installés à une hauteur inférieure : se reporter aux paragraphes « Encombrement » et « Installation »).
- Vérifier que la tension du secteur correspond à la valeur qui figure sur la plaquette apposée à l'intérieur de la hotte.
- Pour les Appareils appartenant à la 1ère Classe, veiller à ce que la mise à la terre de l'installation électrique domestique ait été effectuée conformément aux normes en vigueur.
- Connecter la hotte à la sortie d'air aspiré à l'aide d'une tuyauterie d'un diamètre égal ou supérieur à 120 mm. Le parcours de la tuyauterie doit être le plus court possible.
- Ne pas connecter la hotte à des conduites d'évacuation de fumées issues d'une combustion tel que (Chaudière, cheminée, etc...).
- Si vous utilisez des appareils qui ne fonctionnent pas à l'électricité dans la pièce où est installée la hotte (par exemple: des appareils fonctionnant au gaz), vous devez prévoir une aération suffisante du milieu. Si la cuisine en est dépourvue, pratiquez une ouverture qui communique avec l'extérieur pour garantir l'infiltration de l'air pur. Pour un emploi correct et sans risque, la dépression maximum dans la pièce ne doit pas dépasser 0,04 mbar.
- En cas d'endommagement du cordon d'alimentation, faites-le remplacer par le constructeur ou par le service après-vente, afin de prévenir tout risque.
- Si les instructions de montage pour la plaque de cuisson au gaz spécifient une plus grande distance indiquée ci-dessus, cela doit être pris en compte. Règlement concernant l'évacuation d'air doivent être remplies..

UTILISATION

- La hotte a été conçue exclusivement pour l'usage domestique, dans le but d'éliminer les odeurs de la cuisine.
- Ne jamais utiliser abusivement la hotte.
- Ne pas laisser les flammes libres à forte inten-


sité quand la hotte est en service.

- Toujours régler les flammes de manière à éviter toute sortie latérale de ces dernières par rapport au fond des marmites.
- Contrôler les friteuses lors de l'utilisation car l'huile surchauffée pourrait s'enflammer.
- Ne pas préparer d'aliments flambés sous la hotte de cuisine : risque d'incendie
- Cet appareil ne doit pas être utilisé par des personnes (y compris les enfants) ayant des capacités psychiques, sensorielles ou mentales réduites, ni par des personnes n'ayant pas l'expérience et la connaissance de ce type d'appareils, à moins d'être sous le contrôle et la formation de personnes responsables de leur sécurité.
- Les enfants doivent être surveillés pour s'assurer qu'ils ne jouent pas avec l'appareil.
- « ATTENTION : Les parties accessibles peuvent devenir très chaudes si utilisées avec des appareils de cuis-son. »

ENTRETIEN

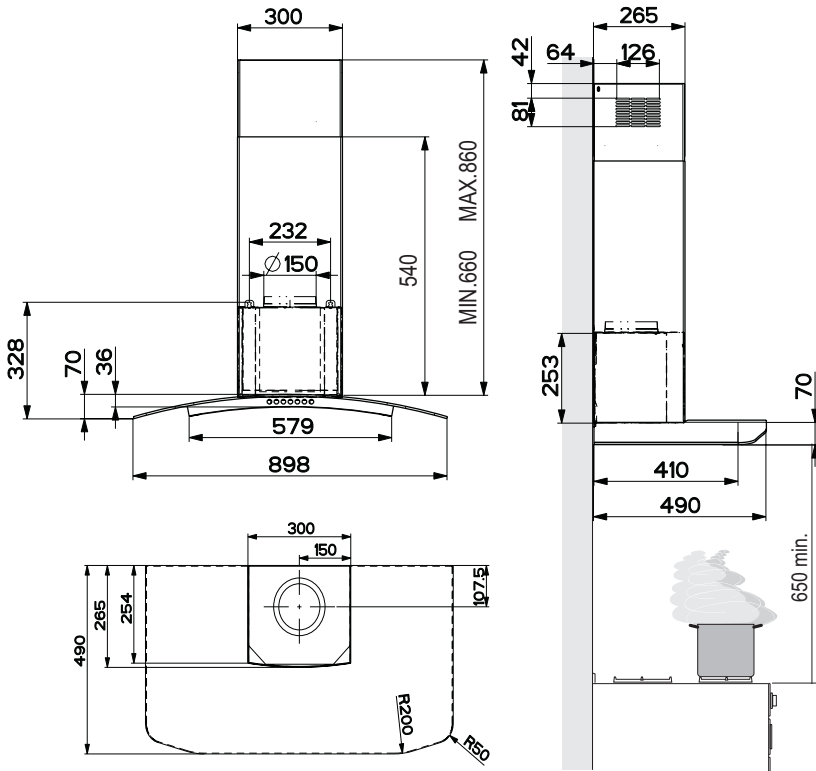
- Avant de procéder à toute opération d'entretien, retirer la hotte en retirant la fiche ou en actionnant l'interrupteur général.
- Effectuer un entretien scrupuleux et en temps dû des Filtres, à la cadence conseillée.
- Pour le nettoyage des surfaces de la hotte, il suffit d'utiliser un chiffon humide et détersif liquide neutre.



Le symbole  sur le produit ou son emballage indique que ce produit ne peut être traité comme déchet ménager. Il doit plutôt être remis au point de ramassage concerné, se chargeant du recyclage du matériel électrique et électronique. En vous assurant que ce produit est éliminé correctement, vous favorisez la prévention des conséquences négatives pour l'environnement et la santé humaine qui, sinon, seraient le résultat d'un traitement inapproprié des déchets de ce produit. Pour obtenir plus de détails sur le recyclage de ce produit, veuillez prendre contact avec le bureau municipal de votre région, votre service d'élimination des déchets ménagers ou le magasin où vous avez acheté le produit.

CARACTERISTIQUES TECHNIQUES

Encombrement



Composants

Réf. Q.té Composants de Produit

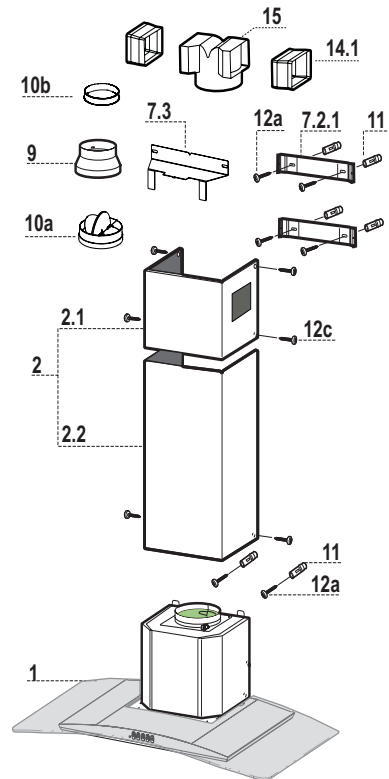
1	1	Corps de Hotte équipé de: Comandes, Eclairage, Groupe Ventilateur, Filtres
2	1	Cheminée Télescopique formée de :
2.1	1	Cheminée Supérieure
2.2	1	Cheminée Inférieure
9	1	Flasque de Réduction Ø 150- 120 mm
10 a	1	Buse avec clapet
10 b	1	Anneau de raccord Ø 120 - 125 mm
14.1	2	Rallonge Raccord Sortie Air
15	1	Raccord Sortie Air

Réf. Q.té Composants pour l'installation

7.2.1	2	Brides Fixation Cheminée Supé- rieure
7.3	1	Bride Support Raccord
11	6	Chevilles
12a	6	Vis 4,2 x 44,4
12c	6	Vis 2,9 x 9,5

Q.té Documentation

1	Notice d'utilisation
---	----------------------

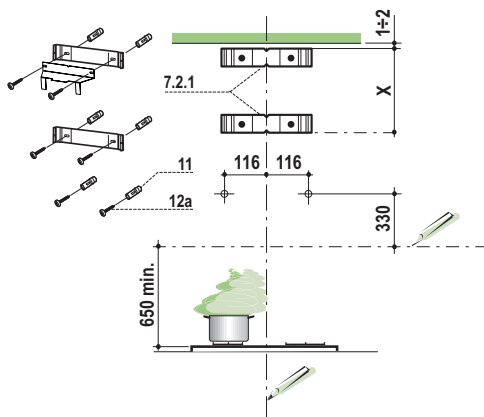


INSTALLATION

Perçage Paroi et Fixation Brides

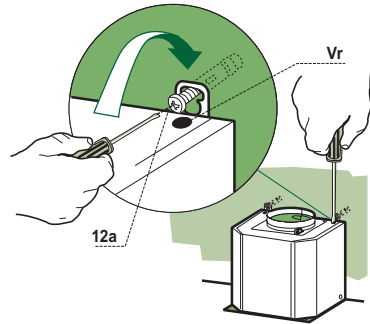
Tracer sur la paroi:

- une ligne verticale allant jusqu'au plafond ou à la limite supérieure, au centre de la zone prévue pour le montage de la hotte;
 - une ligne horizontale à 650 mm min. au-dessus du plan de cuisson.
 - Comme indiqué, poser l'équerre **7.2.1** à 1-2 mm du plafond ou de la limite supérieure, en alignant le centre avec la ligne verticale de référence.
 - Marquer les centres des trous rainurés de la bride.
 - Comme indiqué, poser l'équerre **7.2.1** à X mm en dessous de la première équerre (X = hauteur du conduit supérieur fourni avec l'appareil), en alignant le centre avec la ligne verticale de référence.
 - Marquer les centres des trous rainurés de la bride.
 - Marquer comme indiqué, un point de référence à 116 mm de la ligne verticale de repère, et 330 mm au-dessus de la ligne horizontale de repère.
- Répéter cette opération sur le côté opposé.
 - Percer de \varnothing 8 mm tous les points marqués.
 - Insérer les chevilles **11** dans les trous.
 - Fixer la bride inférieure **7.2.1** en utilisant les vis **12a** (4,2 x 44,4) fournies.
 - Fixer l'équerre supérieure **7.2.1** (et, uniquement en cas d'installation de la hotte en version filtrante, fixer également le raccord **15**) à l'aide des 2 vis **12a** (4,2 x 44,4) fournies.
 - Visser les 2 vis **12a** (4,2 x 44,4) fournies dans les trous de fixation du corps hotte, en laissant un espace de 5-6 mm entre le mur et la tête de la vis.



Montage du Corps de la Hotte

- Avant d'accrocher le corps de la hotte, serrer les deux vis **Vr** situées sur les points d'accrochage du corps de la hotte.
- Accrocher le corps de la hotte aux vis **12a** prévues à cet effet.
- Serrer définitivement les vis **12a** de support.
- Agir sur les vis **Vr** pour niveler le corps de la hotte.



Sortie d'air en version évacuation

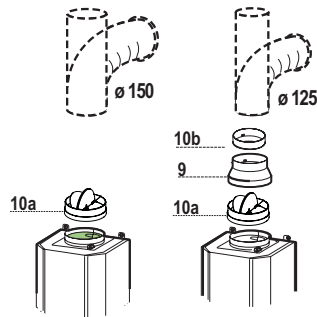
En cas d'installation en version aspirante, brancher la hotte à la tuyauterie de sortie via un tube ri-gide ou flexible de \varnothing 150 ou 125 mm, au choix de l'installateur.

Branchement avec un tube de \varnothing 150

- Insérer la buse avec clapet **10a**.
- Fixer le tube par des colliers appropriés. Le matériau nécessaire n'est pas fourni.

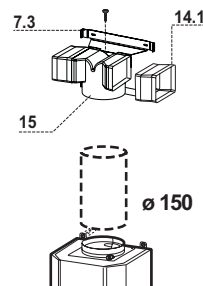
Branchement avec un tube de \varnothing 125

- Insérer le flasque de réduction **9** sur la buse avec clapet **10a**.
- Insérer l'anneau de raccord **10b**.
- Fixer le tube par des colliers appropriés. Le matériau nécessaire n'est pas fourni.
- Retirer les éventuels filtres anti-odeur au charbon actif.



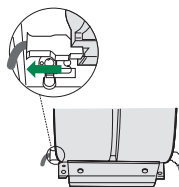
Sortie d'air version filtrante

- Insérer latéralement les rallonges raccord **14.1** sur le raccord **15**.
- Placer le raccord **15** dans l'étrier de soutien **7.3** en le fixant avec une vis.
- S'assurer que la sortie des rallonges raccord **14.1** se trouve au niveau des bouches de la cheminée aussi bien en horizontal qu'en vertical.
- Brancher le raccord **15** à la sortie du corps de la hotte avec un tube rigide ou flexible de \varnothing 150 mm, selon le choix de l'installateur.
- S'assurer de la présence des filtres anti-odeur au charbon actif.



Branchement Electrique

- Brancher la hotte sur le secteur en interposant un interrupteur bipolaire avec ouverture des contacts d'au moins 3 mm.
- Enlever les filtres à graisse (voir § "Entretien") et s'assurer que le connecteur du câble d'alimentation soit bien branché dans la prise du diffuseur.



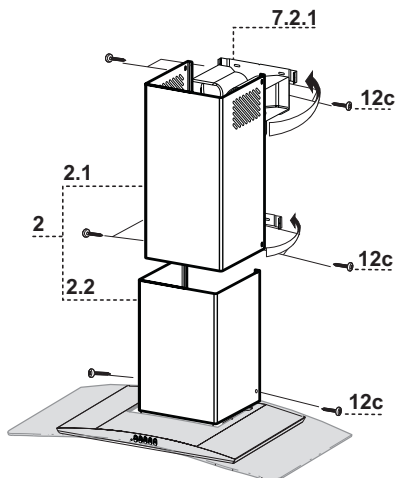
Montage de la Cheminée

Cheminée supérieure

- Elargir légèrement les deux bords latéraux, et les accrocher derrière les brides **7.2.1** ; refermer jusqu'à la butée.
- Fixer latéralement aux brides à l'aide des 4 vis **12c** fournies.
- S'assurer que la sortie des rallonges raccord se trouve au niveau des bouches de la cheminée.

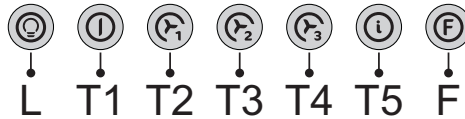
Cheminée inférieure

- Elargir légèrement les deux bords latéraux de la Cheminée et les accrocher entre la Cheminée supérieure et la paroi; refermer jusqu'à la butée.
- Fixer latéralement la partie inférieure au corps hotte, à l'aide des deux 2 vis **12c** fournies.



UTILISATION

Il est possible de mettre en fonctionnement la hotte directement à la vitesse demandée en appuyant sur la touche de vitesse souhaitée.



Tasto	Fonction de base	Signalisations lumineuses	
	Double fonction		
L	Appuyée brièvement elle allume et éteint l'installation d'éclairage.	Touche éteinte	Lumières éteintes
	Appuyée pendant 2 secondes elle active l'éclairage en mode « lumière de courtoisie ». Les lampes sont alimentées à une puissance réduite d'environ 5W. Pour débrancher cette fonction appuyer de nouveau sur la touche pendant 2 secondes ou appuyer brièvement pour passer en mode d'éclairage normal.	Touche éclairée	Lumières allumées
		Touche éclairée	Lumière de courtoisie allumée
T1	Éteint le moteur à partir de n'importe quelle vitesse programmée.	Touche éclairée	Moteur actif
	L'appui sur cette touche pendant 3 secondes lorsque toutes les charges sont éteintes (Moteur+Éclairage) Branche / Débranche l'alarme des filtres à charbon actif.	Touche éteinte	Moteur coupé
		2 clignotements Touche F – Alarme branchée 1 clignotement Touche F – Alarme débranchée	
T2	Branche le moteur à la première vitesse.	Touche allumée	
T3	Appuyée brièvement, elle branche le moteur à la deuxième vitesse.	Touche allumée	Deuxième vitesse branchée.
	L'appui sur cette touche pendant 2" branche et débranche la fonction Delay, c'est-à-dire l'extinction différée de 20 minutes de l'appareil. Adaptée pour compléter l'élimination d'odeurs résiduelles. Activable à partir de la position OFF et des vitesses 1, 2, 3. Non activable si Intensive On.	Touches clignotantes (T1+T2 ou T3 ou T4)	Fonction DelayActive
T4	Branche le moteur à la troisième vitesse.	Touche allumée	
T5	Branche et Débranche le moteur à la vitesse Intensive temporisée à 5 minutes. Après 5 minutes l'appareil retourne à la vitesse précédemment programmée. En cas d'activation à partir de l'appareil éteint, après 5 minutes le système retourne en première vitesse.	Touche allumée	
F	Appuyée pendant 4 secondes elle restaure la signalisation d'alarme des filtres en l'indiquant par le clignotement de la touche T1. Cette procédure ne peut être effectuée qu'avec le moteur éteint.	Touche allumée	Signale l'alarme saturation filtres à graisse métalliques et la nécessité de les laver. L'alarme entre en fonction après 100 heures de travail effectif de la hotte.
		Touche clignotante	Lorsque l'alarme saturation filtre anti-odeur à charbon actif est activée, c'est l'indice que le filtre doit être remplacé ; les filtres à graisse métalliques doivent aussi être lavés. L'alarme saturation filtre anti-odeur à charbon actif entre en fonction après 200 heures de travail effectif de la hotte.

ENTRETIEN ET NETTOYAGE

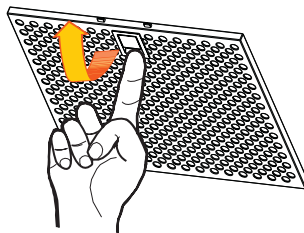
Nettoyage du panneau d'aspiration

Rétablissement du signal d'alarme

- Éteindre le Moteur d'aspiration.
- Appuyer sur la touche **F** pendant au moins 4 secondes, jusqu'à ce que le voyant **T1** clignote pour confirmer la mise en marche.

Nettoyage Filtres

- Lavables au lave-vaisselle, ils doivent être lavés environ tous les 2 mois d'emploi ou plus fréquemment en cas d'emploi particulièrement intense.
- Enlevez les filtres l'un après l'autre en les soutenant avec une main et en tirant en même temps la poignée vers le bas avec l'autre main.
- Laver les filtres en évitant de les plier et les laisser sécher avant de les remonter.
- Remonter les filtres en veillant à ce que la poignée reste vers la partie visible externe



Remplacement du filtre à charbon

Il ne peut être ni lavé ni récupéré, il faut le changer quand la touche **F** clignote ou au moins tous les 4 mois. L'alarme fonctionne seulement quand le Moteur d'aspiration est en fonctionnement.

Activation/Désactivation du signal d'alarme

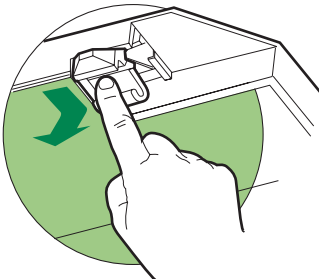
- Pour les Hottes en Version Filtrante, l'alarme indiquant la saturation des Filtres doit être activée au moment de l'installation ou ultérieurement.
- Éteindre les lumières et le Moteur d'aspiration.
- Appuyer sur la touche **T1** pendant 3 secondes jusqu'à ce que la led de confirmation clignote :
- Le voyant clignote deux fois : MISE EN MARCHÉ alarme saturation Filtre anti-odeur au Charbon.
- Le voyant clignote une fois : EXTINCTION alarme saturation Filtre anti-odeur au Charbon.

Activation du signal d'alarme

- Mettre à l'arrêt le Moteur d'aspiration.
- Appuyer sur la touche **F** pendant au moins 4 secondes, jusqu'à ce que le voyant **T1** clignote pour confirmer la mise en marche.

Changement du Filtre

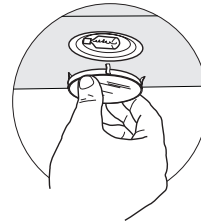
- Retirer les Filtres à graisse métalliques.
- Retirer le Filtre à Charbon actif saturé en agissant sur les crochets qui le tiennent en place.
- Mettre le nouveau Filtre en l'accrochant bien en place.
- Remonter les Filtres à graisse métalliques.



Remplacement des ampoules d'éclairage

Ampoule halogène de 20 W

- Enlever le dispositif métallique de blocage du verre par endiquetage en exerçant une pression sous l'embout en le soutenant d'une main.
- Extraire la lampe du support
- Remplacer la lampe par une nouvelle ayant les mêmes caractéristiques, en prenant soin d'insérer correctement les deux fiches dans le support.
- Remonter le dispositif de blocage du verre par endiquetage.



CONSIGLI E SUGGERIMENTI

INSTALLAZIONE

- Il produttore declina qualsiasi responsabilità per danni dovuti ad installazione non corretta o non conforme alle regole dell'arte.
- La distanza minima di sicurezza tra il Piano di cottura e la Cappa deve essere di 650 mm, (alcuni modelli possono essere installati ad un'altezza inferiore, fare riferimento ai paragrafi ingombro e installazione).
- Verificare che la tensione di rete corrisponda a quella riportata nella targhetta posta all'interno della Cappa.
- Per Apparecchi in Classe la accertarsi che l'impianto elettrico domestico garantisca un corretto scarico a terra.
- Collegare la Cappa all'uscita dell'aria aspirata con tubazione di diametro pari o superiore a 120 mm. Il percorso della tubazione deve essere il più breve possibile.
- Non collegare la Cappa a condotti di scarico dei fumi prodotti da combustione (caldaie, caminetti, ecc.).
- Nel caso in cui nella stanza vengano utilizzati sia la Cappa che apparecchi non azionati da energia elettrica (ad esempio apparecchi utilizzatori di gas), si deve provvedere ad una aerazione sufficiente dell'ambiente. Se la cucina ne fosse sprovvista, praticare un'apertura che comunichi con l'esterno, per garantire il richiamo d'aria pulita. Un uso proprio e senza rischi si ottiene quando la depressione massima del locale non supera i 0,04 mBar.
- In caso di danneggiamento del cavo alimentazione, esso deve essere sostituito dal costruttore o dal servizio di assistenza tecnica, in modo da prevenire ogni rischio.
- Se le istruzioni di installazione del dispositivo di cottura a gas indicano che è necessaria una distanza maggiore di quella indicato sopra, è necessario tenerne conto. Bisogna rispettare tutte le normative relative allo scarico dell'aria.

USO

- La Cappa è stata progettata esclusivamente per uso domestico, per abbattere gli odori della cucina.
- Non fare mai uso improprio della Cappa.
- Non lasciare fiamme libere a forte intensità sotto la Cappa in funzione.
- Regolare sempre le fiamme in modo da evitare una evidente fuoriuscita laterale delle stesse rispetto al fondo delle pentole.
- Controllare le friggitrice durante l'uso: l'olio sur-


riscaldato potrebbe infiammarsi.

- Non preparare alimenti fiammè sotto la cappa da cucina; pericolo d'incendio.
- Questo apparecchio non deve essere utilizzato da persone (bambini inclusi) con ridotte capacità psichiche, sensoriali o mentali, oppure da persone senza esperienza e conoscenza, a meno che non siano controllati o istruiti all'uso dell'apparecchio da persone responsabili della loro sicurezza.
- I bambini devono essere supervisionati per assicurarsi che non giochino con l'apparecchio.
- "ATTENZIONE: Le parti accessibili possono diventare molto calde se utilizzate con degli apparecchi di cottura."

MANUTENZIONE

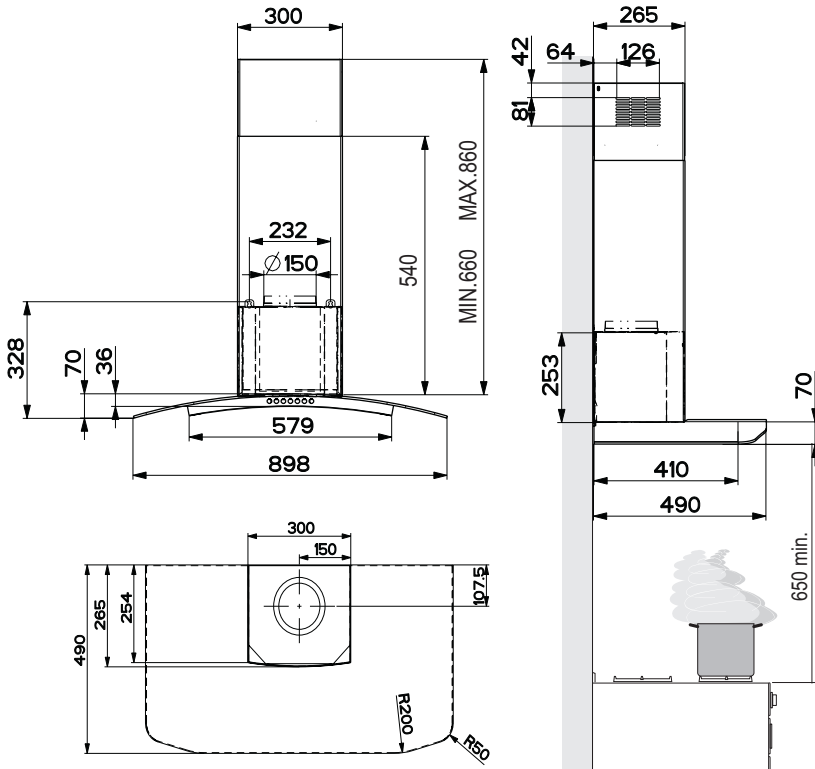
- Prima di procedere a qualsiasi operazione di manutenzione, disinserire la Cappa togliendo la spina elettrica o spegnendo l'interruttore generale.
- Effettuare una scrupolosa e tempestiva manutenzione dei Filtri secondo gli intervalli consigliati.
- Per la pulizia delle superfici della Cappa è sufficiente utilizzare un panno umido e detersivo liquido neutro.



Il simbolo  sul prodotto o sulla confezione indica che il prodotto non deve essere considerato come un normale rifiuto domestico, ma deve essere portato nel punto di raccolta appropriato per il riciclaggio di apparecchiature elettriche ed elettroniche. Provvedendo a smaltire questo prodotto in modo appropriato, si contribuisce a evitare potenziali conseguenze negative per l'ambiente e per la salute, che potrebbero derivare da uno smaltimento inadeguato del prodotto. Per informazioni più dettagliate sul riciclaggio di questo prodotto, contattare l'ufficio comunale, il servizio locale di smaltimento rifiuti o il negozio in cui è stato acquistato il prodotto.

CARATTERISTICHE

Ingombro



Componenti

Rif. Q.tà Componenti di Prodotto

1 1 Corpo Cappa completo di:
Comandi, Luce, Gruppo Ventila-
tore, Filtri

2 1 Camino Telescopico formato da:

2.1 1 Camino Superiore

2.2 1 Camino Inferiore

9 1 Flangia di Riduzione \varnothing 150-120
mm

10 a 1 Flangia con valvola \varnothing 150

10 b 1 Anello di Maggiorazione \varnothing 120-
125 mm

14.1 2 Prolunga Raccordo Uscita Aria

15 1 Raccordo Uscita Aria

Rif. Q.tà Componenti di Installazione

7.2.1 2 Staffe Fissaggio Camino Superi-
ore

7.3 1 Staffa Sostegno Raccordo

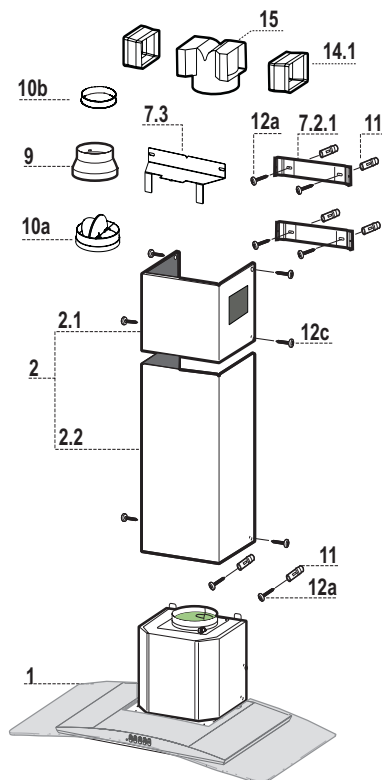
11 6 Tasselli

12a 6 Viti 4,2 x 44,4

12c 6 Viti 2,9 x 9,5

Q.tà Documentazione

1 Libretto Istruzioni

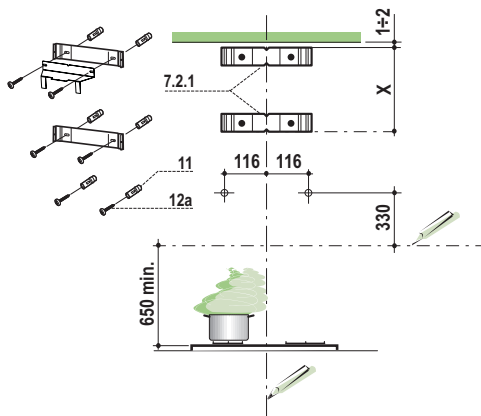


INSTALLAZIONE

Foratura Parete e Fissaggio Staffe

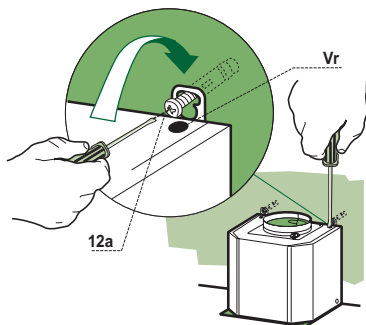
Tracciare sulla Parete:

- una linea Verticale fino al soffitto o al limite superiore, al centro della zona prevista per il montaggio della Cappa;
- una linea Orizzontale a: 650 mm min. sopra il Piano di Cottura.
- Appoggiare come indicato la Staffa **7.2.1** a 1-2 mm dal soffitto o dal limite superiore, allineando il suo centro sulla linea Verticale di riferimento.
- Segnare i centri dei Fori della Staffa.
- Appoggiare come indicato la Staffa **7.2.1** a X mm sotto la prima staffa (X = altezza Camino Superiore in dotazione), allineando il suo centro sulla linea Verticale di riferimento.
- Segnare i centri dei Fori della Staffa.
- Segnare come indicato, un punto di riferimento a 116 mm dalla linea Verticale di riferimento, e 330 mm sopra la linea Orizzontale di riferimento.
- Ripetere questa operazione dalla parte opposta.
- Forare \varnothing 8 mm i punti segnati.
- Inserire i tasselli **11** nei fori.
- Fissare la Staffa inferiore **7.2.1** utilizzando le Viti **12a** (4,2 x 44,4) in dotazione.
- Fissare la Staffa superiore **7.2.1** (e, solo in caso di installazione della cappa in versione filtrante, fissare anche il raccordo **15**) utilizzando le 2 viti **12a** (4,2 x 44,4) in dotazione.
- Avvitare 2 Viti **12a** (4,2 x 44,4) in dotazione nei fori per il fissaggio del corpo Cappa, lasciando uno spazio di 5-6 mm fra la parete e la testa della vite.



Montaggio Corpo Cappa

- Prima di agganciare il Corpo Cappa, serrare le 2 Viti **Vr** situate sui punti di aggancio del Corpo Cappa.
- Agganciare il Corpo Cappa alle Viti **12a**.
- Serrare definitivamente le Viti **12a** di supporto.
- Agire sulle Viti **Vr** per livellare il Corpo Cappa.



Connessioni in versione aspirante

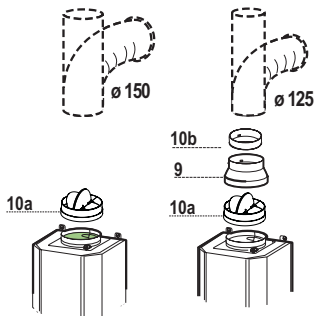
Per installazione in Versione Aspirante collegare la Cappa alla tubazione di uscita per mezzo di un tubo rigido o flessibile di $\varnothing 150$ o 125 mm, la cui scelta è lasciata all'installatore.

Collegamento tubo $\varnothing 150$

- Inserire la Flangia $\varnothing 150$ **10a** sull'Uscita del Corpo Cappa.
- Fissare il tubo con adeguate fascette stringitubo. Il materiale occorrente non è in dotazione.

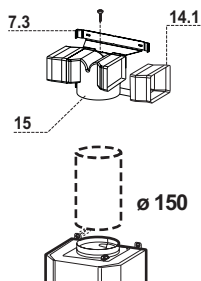
Collegamento tubo $\varnothing 125$

- Per collegamento con tubo $\varnothing 125$ mm, inserire la Flangia di riduzione **9** sulla flangia $\varnothing 150$ **10a** precedentemente installata.
- Inserire l'anello di Maggiorazione **10b**.
- Fissare il tubo con adeguate fascette stringitubo. Il materiale occorrente non è in dotazione.
- In ambedue i casi, togliere eventuali Filtri Antiodore al Carbone attivo.



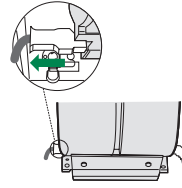
Connessione in versione filtrante

- Inserire lateralmente le Prolunghe Raccordo **14.1** sul Raccordo **15**.
- Inserire il Raccordo **15** nella Staffa di Sostegno **7.3** fissandolo con una Vite.
- Assicurarsi che l'uscita delle Prolunghe Raccordo **14.1** risulti in corrispondenza delle bocchette del Camino sia in orizzontale che in verticale.
- Collegare il Raccordo **15** all'Uscita del Corpo Cappa per mezzo di un tubo rigido o flessibile di $\varnothing 150$ mm, la cui scelta è lasciata all'installatore.
- Assicurarsi della presenza del Filtro Antiodore al Carbone attivo.



Connessione elettrica

- Collegare la Cappa all'Alimentazione di Rete interponendo un Interruttore bipolare con apertura dei contatti di almeno 3 mm.
- Rimuovere i Filtri antigrasso (vedi par. "Manutenzione") e assicurarsi che il connettore del Cavo di alimentazione sia correttamente inserito nella presa dell'Aspiratore.



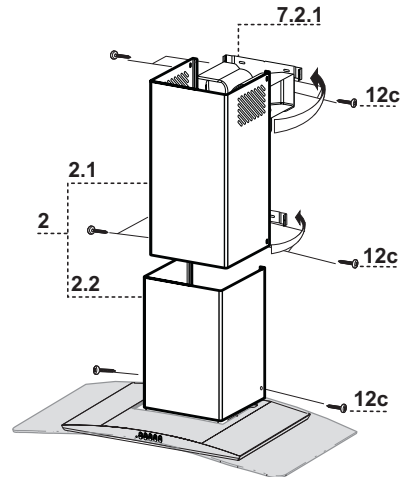
Montaggio Camino

Camino superiore

- Allargare leggermente le due falde laterali, agganciarle dietro le Staffe 7.2.1 e richiuderle fino a battuta.
- Fissare lateralmente alle Staffe con 4 Viti 12c (2,9 x 9,5) in dotazione.
- Assicurarsi che l'uscita delle Prolunghe Raccordo risulti in corrispondenza delle bocchette del Camino.

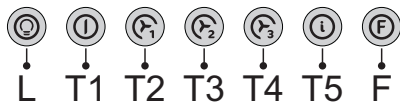
Camino inferiore

- Allargare leggermente le due falde laterali del Camino, agganciarle tra il Camino superiore e la parete e richiuderle fino a battuta.
- Fissare lateralmente la parte inferiore al Corpo Cappa, con 2 Viti 12c (2,9 x 9,5) in dotazione.



USO

La cappa può essere accesa direttamente alla velocità desiderata, premendo il relativo tasto senza passare per il tasto 0/1 motore.



Tasto	Funzione	Segnalazioni luminose	
	Doppia Funzione		
L	Premuto brevemente accende e spegne l'impianto di illuminazione.	Tasto spento	Luci spente
	Premendo il tasto per 2 secondi si attiva l'impianto di illuminazione in modalità "luce di cortesia". Le lampade vengono alimentate ad una potenza ridotta di circa 5W. Tale funzione può essere disinnescata ripremendo il tasto per 2 secondi o premendolo brevemente per passare alla normale modalità di illuminazione.	Tasto illuminato	Luci accese
		Tasto illuminato	Luce di cortesia accesa
T1	Spegne il motore da qualsiasi velocità impostata.	Tasto illuminato	Motore attivo
		Tasto spento	Motore inattivo
	Premendo il tasto per 3 secondi quando tutti i carichi sono spenti (Motore+Luca), si Attiva / Disattiva l'allarme dei Filtri al Carbone attivo.	2 Lampeggi Tasto F – Allarme Attivato. 1 Lampeggio Tasto F – Allarme Disattivato.	
T2	Attiva il motore alla prima velocità.	Tasto acceso	
T3	Premuto brevemente attiva il motore alla seconda velocità.	Tasto acceso	Seconda velocità attiva
	Premendo per circa 2" il tasto, si attiva e disattiva la funzione Delay, cioè lo spegnimento ritardato dell'apparecchio di 20 minuti. Adatto per completare l'eliminazione di odori residui. Attivabile dalla posizione OFF e dalle velocità 1, 2, 3. Non attivabile se Intensiva On.	Tasti lampeggianti (T1+T2 o T3 o T4) Funzione Delay Attiva	
T4	Attiva il motore alla terza velocità.	Tasto acceso	
T5	Attiva e Disattiva il motore alla velocità Intensiva temporizzata a 5 minuti. Al termine dei 5 minuti l'apparecchio ritorna alla velocità precedentemente impostata. Nel caso di attivazione da apparecchio spento alla scadenza dei 5 minuti il sistema ritorna alla prima velocità.	Tasto acceso	
F	Premuto per 4 secondi ripristina la segnalazione di allarme filtri segnalandola con il lampeggio del tasto T1. Questa procedura è eseguibile solo a motore spento.	Tasto acceso	Segnala l'allarme saturazione Filtri Antigrasso Metallici e la necessità di lavarli. L'allarme entra in funzione dopo 100 ore di lavoro effettivo della Cappa.
		Tasto lampeggiante	Segnala, quando è attivato, l'allarme saturazione Filtro Antiodore al Carbone Attivo, che deve essere sostituito; devono anche essere lavati i Filtri Antigrasso Metallici. L'allarme saturazione Filtro Antiodore al Carbone Attivo entra in funzione dopo 200 ore di lavoro effettivo della Cappa.

MANUTENZIONE

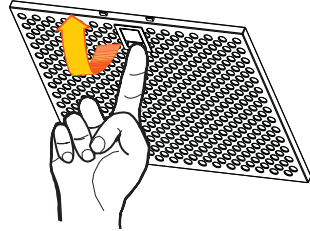
Pulizia filtri antigrasso metallici autoportanti

Reset del segnale di allarme

- Spegnere il Motore di aspirazione.
- Premere il tasto **F** per almeno 4 secondi, sino al lampeggio di conferma del tasto **T1**.

Pulizia Filtri

- Sono lavabili anche in lavastoviglie, e necessitano di essere lavati ogni 2 mesi circa di utilizzo o più frequentemente, per un uso particolarmente intenso.
- Togliere i Filtri uno alla volta, sostenendoli con una mano mentre con l'altra si tira la leva verso il basso.
- Lavare i Filtri evitando di piegarli, e lasciarli asciugare prima di rimontarli.
- Rimontarli facendo attenzione a mantenere la maniglia verso la parte visibile esterna



Sostituzione filtro al carbone attivo

Non è lavabile e non è rigenerabile, va sostituito quando il tasto **F** lampeggia o almeno ogni 4 mesi. La segnalazione di allarme si verifica solo quando è azionato il Motore di aspirazione.

Attivazione/Disattivazione del segnale di allarme

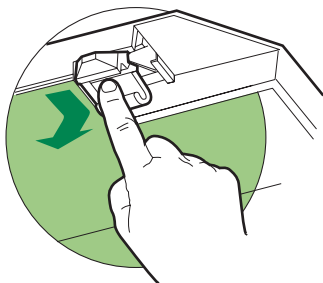
- Nelle Cappe in Versione Filtrante, la segnalazione di Allarme saturazione Filtri va attivata al momento dell'installazione o successivamente.
- Spegnerle Luci e il Motore di aspirazione.
- Scollegare l'alimentazione di rete della Cappa sfilando il connettore del Cavo Alimentazione dal gruppo motore o azionando l'Interruttore bipolare interposto sull'alimentazione di Rete o agendo sull'Interruttore generale.
- Ripristinare il collegamento tenendo premuto il tasto **T2**.
- Rilasciare il tasto, i tasti **L**, **T2** e **F** sono accesi in posizione fissa.
- **Entro 3 secondi** premere il tasto **F** sino al lampeggio di conferma del tasto stesso:
 - 2 lampeggi - Allarme saturazione Filtro antiodore al Carbone **ATTIVATO**
 - 1 lampeggio - Allarme saturazione Filtro antiodore al Carbone **DISATTIVATO**

Reset del segnale di allarme

- Spegnerle il Motore di aspirazione.
- Premere il tasto **F** per almeno 4 secondi, sino al lampeggio di conferma del Tasto **T1**.

Sostituzione Filtro

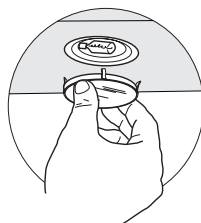
- Togliere i Filtri antigrasso metallici.
- Rimuovere il Filtro antiodore al Carbone attivo saturo, agendo sugli appositi agganci.
- Montare il nuovo Filtro agganciandolo nella sua sede.
- Rimontare i Filtri antigrasso metallici.



Sostituzione Lampade

Lampade alogene da 20 W

- Togliere il bloccavetro metallico a pressione facendo leva sotto la ghiera, sostenendolo con una mano.
- Estrarre la lampadina alogena dal portalampada.
- Sostituirla con una nuova lampadina di uguali caratteristiche, facendo attenzione ad inserire correttamente i due spinotti nella sede del portalampade.
- Rimontare il bloccavetro a pressione.



RECOMMENDATIONS AND SUGGESTIONS

Installation

- The manufacturer will not be held liable for any damages resulting from incorrect or improper installation.
- The minimum safety distance between the cooker top and the extractor hood is 650 mm (some models can be installed at a lower height, please refer to the paragraphs on working dimensions and installation).
- Check that the mains voltage corresponds to that indicated on the rating plate fixed to the inside of the hood.
- For Class I appliances, check that the domestic power supply guarantees adequate earthing.

Connect the extractor to the exhaust flue through a pipe of minimum diameter 120 mm. The route of the flue must be as short as possible.

- Do not connect the extractor hood to exhaust ducts carrying combustion fumes (boilers, fireplaces, etc.).
- If the extractor is used in conjunction with non-electrical appliances (e.g. gas burning appliances), a sufficient degree of aeration must be guaranteed in the room in order to prevent the backflow of exhaust gas. The kitchen must have an opening communicating directly with the open air in order to guarantee the entry of clean air. When the cooker hood is used in conjunction with appliances supplied with energy other than electric, the negative pressure in the room must not exceed 0,04 mbar to prevent fumes being drawn back into the room by the cooker hood.
- In the event of damage to the power cable, it must be replaced by the manufacturer or by the technical service department, in order to prevent any risks.
- If the instructions for installation for the gas hob specify a greater distance specified above, this has to be taken into account. Regulations concerning the discharge of air have to be fulfilled.

Use

- The extractor hood has been designed ex-


clusively for domestic use to eliminate kitchen smells.

- Never use the hood for purposes other than for which it has been designed.
- Never leave high naked flames under the hood when it is in operation.
- Adjust the flame intensity to direct it onto the bottom of the pan only, making sure that it does not engulf the sides.
- Deep fat fryers must be continuously monitored during use: overheated oil can burst into flames.
- Do not flambè under the range hood; risk of fire
- This appliance is not intended for use by persons (including children) with reduced physical, sensory or mental capabilities, or lack of experience and knowledge, unless they have been given supervision or instruction concerning use of the appliance by a person responsible for their safety.
- Children should be supervised to ensure that they do not play with the appliance.
- “CAUTION: Accessible parts may become hot when used with cooking appliances.”

Maintenance

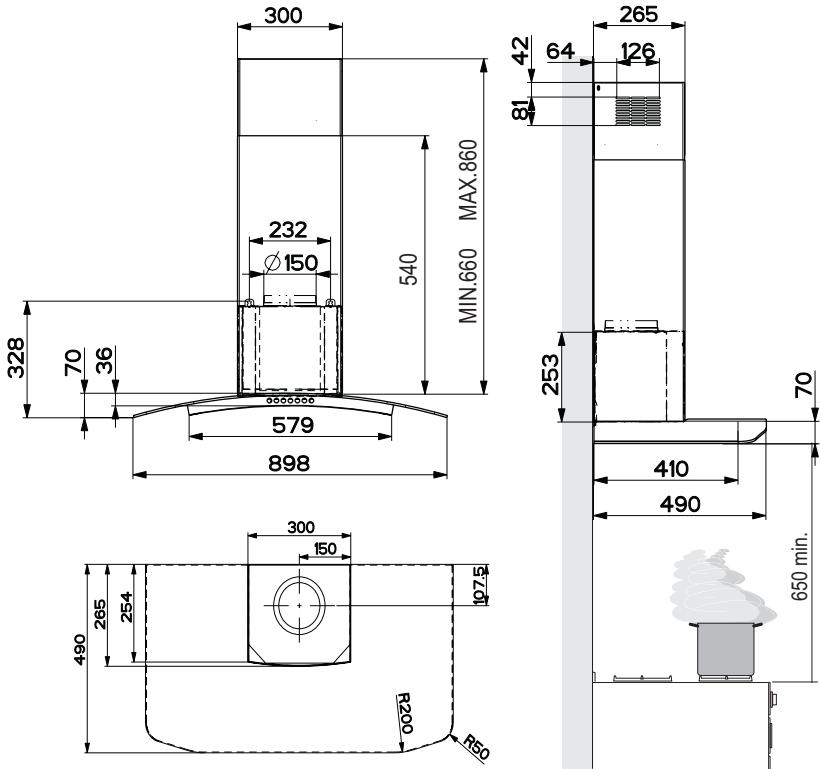
- Switch off or unplug the appliance from the mains supply before carrying out any maintenance work.
- Clean and/or replace the Filters after the specified time period.
- Clean the hood using a damp cloth and a neutral liquid detergent.



The symbol  on the product or on its packaging indicates that this product may not be treated as household waste. Instead it shall be handed over to the applicable collection point for the recycling of electrical and electronic equipment. By ensuring this product is disposed of correctly, you will help prevent potential negative consequences for the environment and human health, which could otherwise be caused by inappropriate waste handling of this product. For more detailed information about recycling of this product, please contact your local city office, your household waste disposal service or the shop where you purchased the product.

CHARACTERISTICS

Dimensions

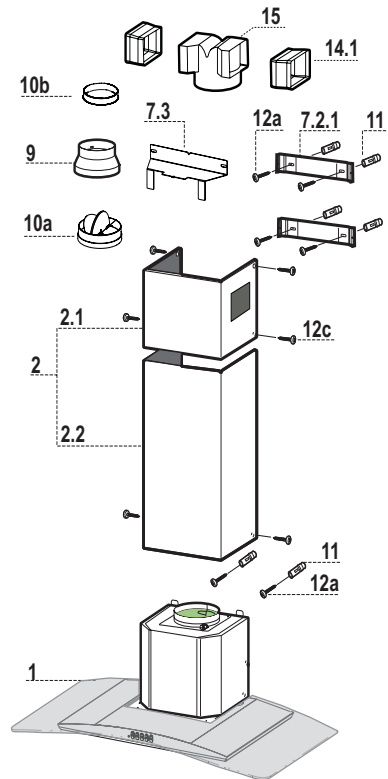


Components

Ref.	Q.ty	Product Components
1	1	Hood Body, with: Controls, Light, Blower, Filters
2	1	Telescopic Chimney:
2.1	1	Upper Section
2.2	1	Lower Section
9	1	Reducer Flange \varnothing 150-120 mm
10 a	1	Damper
10 b	1	Adapting ring \varnothing 120-125 mm
14.1	2	Air Outlet Connection Extension
15	1	Air Outlet Connection

Ref.	Q.ty	Installation Components
7.2.1	2	Upper Chimney Section Fixing Brackets
7.3	1	Air Outlet Connection Support
11	6	Wall Plugs
12a	6	Screws 4,2 x 44,4
12c	6	Screws 2,9 x 9,5

Q.ty	Documentation
1	Instruction Manual

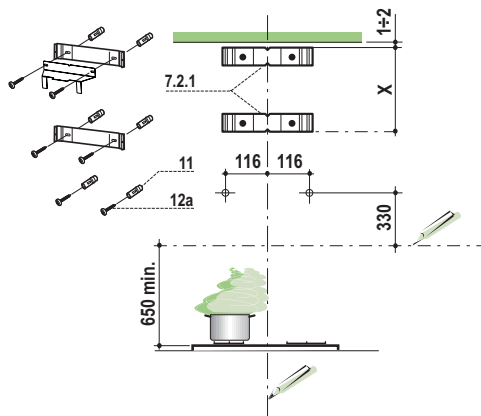


INSTALLATION

Wall drilling and bracket fixing

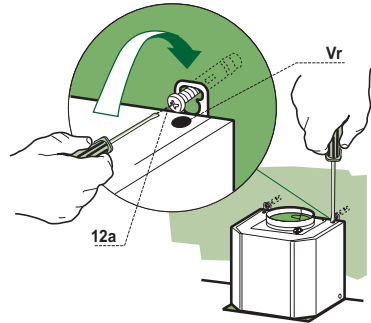
Wall marking:

- Draw a vertical line on the supporting wall up to the ceiling, or as high as practical, at the centre of the area in which the hood will be installed.
- Draw a horizontal line at 650 mm above the hob.
- Place bracket **7.2.1** on the wall as shown about 1-2 mm from the ceiling or upper limit aligning the centre with the vertical reference line.
- Mark the wall at the centres of the holes in the bracket.
- Place bracket **7.2.1** on the wall as shown at X mm below the first bracket (X = height of the upper chimney section supplied), aligning the centre with the vertical line.
- Mark the wall at the centres of the holes in the bracket.
- Mark a reference point as indicated at 116 mm from the vertical reference line and 330 mm above the horizontal reference line.
- Repeat this operation on the other side.
- Drill \varnothing 8 mm holes at all the centre points marked.
- Insert the wall plugs **11** in the holes.
- Fix the lower bracket **7.2.1** using the **12a** screws (4,2 x 44,4) supplied.
- Fix the upper bracket **7.2.1** (and, in case of hood installation in recycling version, the air outlet connection **15**) using the 2 screws **12a** (4,2 x 44,4) supplied.
- Insert the two screws **12a** (4,2 x 44,4) supplied in the hood body fixing holes, leaving a gap of 5-6 mm between the wall and the head of the screw.



Hood body installation

- Before attaching the hood body, tighten the two screws **Vr** located on the hood body mounting points.
- Hook the hood body onto the screws **12a**.
- Fully tighten support screws **12a**.
- Adjust screws **Vr** to level the hood body



Connection in Ducting Version

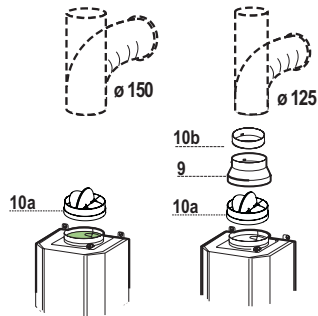
When installing the ducting version, connect the hood to the chimney using either a flexible or rigid pipe \varnothing 150 or 125 mm, the choice of which is left to the installer.

To install a \varnothing 150

- To install the dumper **10a**.
- Fix the pipe in position using sufficient pipe clamps (not supplied).

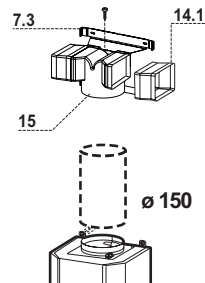
To install a \varnothing 125

- To install a \varnothing 125 mm air exhaust connection, insert the reducer flange **9** on the dumper **10a**.
- To install the Adapting ring **10b**.
- Fix the pipe in position using sufficient pipe clamps (not supplied).
- Remove any activated charcoal filters.



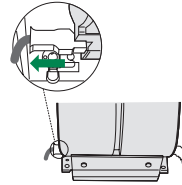
Connection in Recycling Version

- Insert the connection extension pieces laterally **14.1** in connection **15**.
- Insert the Connector **15** into the Support bracket **7.3** and fix it with a screw.
- Make sure that the outlet of the extension pieces **14.1** is horizontally and vertically aligned with the chimney outlets.
- Connect the air outlet connection **15** to the hood body outlet using either a flexible or rigid pipe \varnothing 150 mm, the choice of which is left to the installer.
- Ensure that the activated charcoal filters have been inserted.



Electrical Connection

- Connect the hood to the mains through a two-pole switch having a contact gap of at least 3 mm.
- Remove the grease filters (see paragraph Maintenance) being sure that the connector of the feeding cable is correctly inserted in the socket placed on the side of the fan.



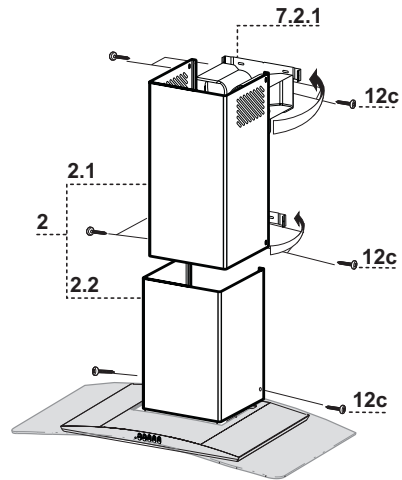
Chimney assembly

Upper Chimney

- Slightly widen the two sides of the upper flue and hook them behind the brackets **7.2.1**, making sure that they are well seated.
- Secure the sides to the brackets using the 4 screws **12c** (2,9 x 9,5) supplied.
- Make sure that the outlet of the extensions pieces is aligned with the chimney outlets.

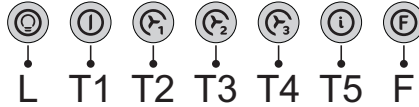
Lower exhaust flue

- Slightly widen the two sides of the flue and hook them between the upper flue and the wall, making sure that they are well seated.
- Fix the lower part laterally to the hood body using the 2 screws **12c** (2,9 x 9,5) supplied.



USE

The hood can be switched on pushing directly onto the requested speed without firstly having to select 0/1 button



Button	Basic function	Indicator lights	
	Dual Function		
L	Press briefly to turn the lighting system on and off.	Button off	Lights off
	Press and hold the button for 2 seconds to activate the lighting system in "courtesy light" mode. The lights are lit at a reduced power of approximately 5W. This function can be disabled by pressing the button once again for 2 seconds or by pressing it briefly to switch to normal lighting mode.	Button lit	Lights on
		Button lit	Courtesy light on
T1	Turns the motor off from whatever speed it is set to.	Button lit	Motor active
			Motor inactive
	Press and hold the button for 3 seconds with all the loads turned off (Motor and Lights), to turn the Activated Charcoal Filter alarm on/off.	Button flashes twice F – Alarm On. Button flashes once F – Alarm Off.	
T2	Turns the motor on at speed one.	Button on	
T3	When pressed briefly, turns the motor on at speed two.	Button on	Speed two on
	Press and hold the button for approximately 2" to turn the Delay function on and off, that is to say to turn the appliance off after a 20 minute delay. Suitable to complete elimination of residual odours. Can be activated from the OFF position and from speeds 1, 2, 3. Cannot be activated with Intensive speed On.	Buttons flashing (T1+T2 or T3 or T4)	Delay functionActive
T4	Turns the motor on at speed three.	Button on	
T5	Turns the motor On and Off at Intensive speed for a timed period of 5 minutes. At the end of the 5 minutes the appliance will automatically return to the speed that was set before. If the appliance was turned off at the time of activation, at the end of the 5 minutes the system will return to speed one.	Button on	
F	Press and hold for 4 seconds to reset the filter alarm indicator, shown by flashing of button T1. This procedure can only be carried out with the motor off.	Button on	Signals the Metal Grease Filter saturation alarm, indicating that it is necessary to wash the filters. The alarm is triggered after the Hood has been in operation for 100 working hours.
		Button flashing	When this is activated, it signals the Activated Charcoal Filter saturation alarm, indicating that the filter must be changed; the Metal Grease Filters must also be washed. The Activated Charcoal Filter saturation alarm comes into operation after the Hood has been working for 200 hours.

MAINTENANCE

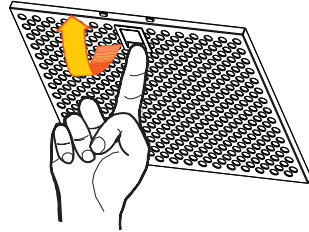
Cleaning of the Metal Cassette Filters

Alarm reset

- Stop the motor.
- Press the **F** -touch control for at least 4 seconds until the **T1** -touch control flashes.

Cleaning the filters

- The filters must be cleaned every 2 months of operation, or more frequently for particularly heavy usage, and can be washed in a dishwasher.
- Remove the filters one at a time holding them up with one hand and pulling the handle downwards with the other hand at the same time.
- Wash the filters, taking care not to bend them. Allow them to dry before refitting.
- When refitting the filters, make sure that the handle is visible on the outside.



Replacing the Charcoal Filter

This filter cannot be washed or regenerated, and must be replaced when the **F** touch control starts to flash, or at least once every 4 months. The alarm is only triggered when the motor is on.

Enabling/Disabling the alarm signal

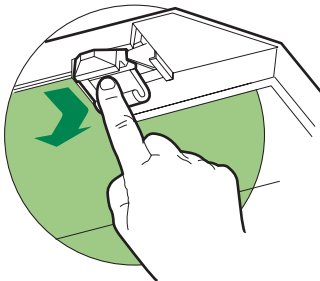
- In Recirculation Version Hoods, the Filter saturation Alarm must be enabled at the time of installation or later.
- Switch off the lights and the motor.
- Disconnect the mains power supply to the hood by removing the motor unit power supply cable connector, switching off the power supply at the Mains or turning the Main switch off.
- Restore the connection, pressing and holding **T2**.
- Release the touch control, touch controls **L**, **T2** and **F** will light up normally.
- **Within 3 seconds** press the touch control **F** until the key itself flashes to confirm as follows:
 - 2 flashes – Charcoal Filter saturation Alarm **ENABLED**
 - 1 flash - Charcoal Filter saturation Alarm **DISABLED**

Reset the alarm signal

- Stop the motor.
- Press the touch control **F** for at least 4 seconds, until the touch control **T1** flashes.

Replace the Filter

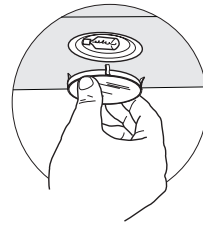
- Remove the metal grease filters.
- Remove the saturated charcoal filter, turning the fasteners provided.
- Fit the new filter and fasten it its correct position.
- Put the metal grease filters in their seats.



Light replacement

20 W halogen light.

- Remove the snap-on lamp cover by levering it from under the metal ring, supporting it with one hand.
- Remove the halogen lamp from the lamp holder by pulling gently.
- Replace the lamp with a new one of the same type, making sure that you insert the two pins properly into the housings on the lamp holder.
- Replace the snap-on lamp cover.



www.electrolux.com/shop



991.0287.606_02 - 131125