

Spis treści

Kod języka	5
-------------------------	----------

Informacje ogólne

Instalacja urządzenia	52
Dostarczone akcesoria	52
Czyszczenie płyt	52

Rozmieszczenie zestawu

Optymalne rozmieszczenie	53
Rozmieszczenie Zestaw głośników	
SonoWave	53
Umieszczenie subwoofera AV	54
Umieszczenie jednostki centralnej	
zestawu DVD	54
Umieszczenie skrzynki łączeniowej	54

Widok ogólny połączeń	55
------------------------------------	-----------

Konfiguracja opcjonalna

Montaż ścienny jednostki centralnej	
zestawu DVD	56
Montaż ścienny Zestaw głośników	
SonoWave	57

Połączenia opcjonalne

Podłączanie do telewizora z gniazdami	
rozdzielonych składowych sygnału wideo ...	58
Podłączanie do złącza zewnętrznej	
anteny FM	58
Podłączanie do analogowego urządzenia	
audio/wideo	59
Podłączanie do cyfrowego urządzenia	
audio	59

Pilot zdalnego sterowania	60~61
--	--------------

Odtwarzacz	62
-------------------------	-----------

Czynności wstępne

Krok 1: Przygotowanie pilota zdalnego	
sterowania	63
Korzystanie z pilota zdalnego sterowania ..	63
Krok 2: Przelącznie na aktywny tryb	63
Przelącznie na tryb oszczędzania energii	
Eco Power	63
Krok 3: Ustawianie odbiornika TV	64
Konfiguracja funkcji wybierania	
kolejnościowego (tylko dla telewizorów	
obsługujących ten tryb)	64~65
Wybór odpowiedniego systemu kolorów ..	66
Ustawianie formatu obrazu TV	66
Krok 4: Wybór wersji językowej	67
Ustawianie języka menu ekranowego	67
Ustawianie języka ścieżki dźwiękowej,	
napisów dialogowych i menu płyty	67

Odtwarzanie płyt

Płyty odtwarzane przez urządzenie	68
Odtwarzanie płyt	69
Automatyczny tryb gotowości Eco Power	69
Podstawowe elementy sterujące	
odtworzeniem	69
Wybór różnych funkcji powtarzania/	
odtworzenia losowego	70
Inne operacje odtwarzania wideo	
(DVD/VCD/SVCD)	70
Korzystanie z menu płyty	70
Wyświetlanie informacji o odtwarzaniu	71
Kontynuacja odtwarzania od miejsca	
zatrzymania	71
Zmiana wielkości obrazu	71
Zmiana wersji językowej ścieżki	
dźwiękowej	72
Zmiana wersji językowej napisów	
(jedynie DVD)	72
Kontrola odtwarzania (PBC)	
(jedynie VCD)	72
Odtwarzanie płyt MP3/ JPEG/	
MPEG-4	73
Jednoczesne odtwarzanie muzyki w	
formacie MP3 i zdjęć w formacie JPEG	73
Odtwarzanie płyt zawierających zdjęcia	
(pokaz slajdów)	74
Podgląd	74
Zmiana wielkości obrazu	74
Obracanie i odwracanie zdjęcia	74
Obsługiwane płyty ze zdjęciami JPEG	74
Odtwarzanie płyt Super Audio CD	
(SACD)	75
Odtwarzanie płyt DivX	75

Opcje w menu ustawiania systemu

Przejsie do General Setup Page (Strona ustawień ogólnych)	76
Blokowanie/odblokowywanie odtwarzania wybranej płyty DVD	76
Programowanie (nie dostępne dla płyt Picture CD/MP3/SACD)	76~77
Ustawianie języka menu ekranowego	77
Wygaszac – włączanie/wyłączanie	77
DivX® VOD – kod rejestracji	77
Przejsie do Audio Setup Page (Strona ustawień dźwięku)	78
Ustawianie wyjścia analogowego	78
Tryb nocny – włączanie/wyłączanie	78
CD Upsampling (Zwiększenie częstotliwości próbkowania CD)	78
Przejsie do Video Setup Page (Strona ustawień wideo)	79
System TV	79
Rodzaj TV	79
Tryb wybierania kolejnoliniowego – włączanie/wyłączanie	79
Ustawienia obrazu	80
Ustawianie wyjścia wideo	80
Przejsie do strony Preference Page (Strona preferencji)	81
Ustawianie języka ścieżki dźwiękowej, napisów dialogowych i menu płyty	81
Ograniczenie odtwarzania przez ustawienie poziomu blokady rodzicielskiej	81~82
Kontrola odtwarzania (PBC)	82
Nawigator MP3/JPEG – włączanie/wyłączanie	82
Zmiana hasła	83
Ustawianie czcionki napisów dialogowych do filmów DivX	83
Ustawienia domyślne	83

Obsługa tunera

Wyszukiwanie stacji radiowych	84
Programowanie stacji radiowych	84
Korzystanie z trybu Plug & Play	84
Automatyczne zapamiętywanie stacji	85
Programowanie ręczne	85
Wybór jednej z zaprogramowanych stacji .	85
Usuwanie zaprogramowanej stacji radiowej	85

Ustawienia dźwięku i regulacja głośności

Regulacja głośników (Zestaw głośników SonoWave)	86
Regulacja subwoofera AV	87
Wybór dźwięku przestrzennego	87
Wybór cyfrowych efektów dźwiękowych ..	87
Regulacja głośności	87

Inne funkcje

Nastawianie wyłącznika nocnego	88
Przyciemnianie wyświetlacza	88
Korzystanie z pilota zdalnego sterowania do obsługi telewizora	88

Dane techniczne

Rozwiązywanie problemów 90~91

Słownik terminów

Informacje ogólne

UWAGA!

Urządzenie nie zawiera komponentów, które wymagałyby wymiany lub naprawy przez użytkownika. Obsługę serwisową należy pozostawić wykwalifikowanemu personelowi.

Polski

Instalacja urządzenia

Wybór odpowiedniego miejsca

- Urządzenie należy postawić na płaskiej, twardej i stabilnej powierzchni. Nie należy stawiać urządzenia na dywanie.
- Nie umieszczać urządzenia na innych urządzeniach mogących powodować jego przegrzanie (np. amplitunerze lub wzmacniaczu).
- Nie należy kłaść niczego pod urządzeniem (np. płyt CD, gazet).

Przeźródlenie wentylacyjna

- Aby zapobiec przegrzewaniu się urządzenia, należy umieścić je w miejscu o odpowiedniej wentylacji. W tym celu należy zapewnić co najmniej 10 cm wolnej przestrzeni z tyłu i z góry oraz 5 cm z prawej i lewej strony.

Należy unikać wysokiej temperatury, wilgoci, wody i kurzu.

- Nie wolno narażać urządzenia na kontakt z kapiącą lub pryskającą wodą.
- Nie wolno umieszczać na urządzeniu niebezpiecznych przedmiotów (np. naczyń wypełnionych wodą, zapalonych świeczek).

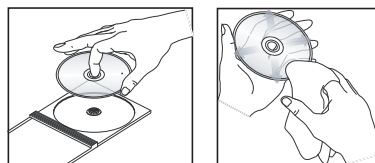
Dostarczone akcesoria

- 1 skrzynka łączeniowa z paskiem z rzepem
- 1 subwoofer AV z 4 gumowymi nóżkami
- 2-Zestaw głośników SonoWave z 2 zestawami zawierającymi uchwyty do montażu na ścianie, wkręty i kołki
- 1 zestaw zawierający uchwyt do montażu na ścianie, wkręty i gniazdko dla jednostki centralnej zestawu DVD
- 1 pilot zdalnego sterowania z baterią
- 1 przewód VGA (do połączenia subwoofera AV i skrzynki łączeniowej)
- 1 przewód zasilający do subwoofera AV
- Skrócona instrukcja obsługi

Czyszczenie płyt

Przyczyną niektórych problemów (np. zatrzymanie odtwarzania obrazu, zakłócenia dźwięku, zniekształcenia obrazu) są zabrudzenia odtwarzanych płyt. Aby uniknąć tych problemów, płyty należy regularnie czyścić.

Płyty należy czyścić kawałkiem miękkiej tkaniny przecierając je prostymi ruchami od środka w kierunku zewnętrznym.



UWAGA!

Nie wolno używać benzenu, rozcieńczalników, popularnych środków czyszczących ani środków antystatycznych w aerozolu przeznaczonych do płyt.

Ponieważ jednostka optyczna (laser) odtwarza DVD ma większą moc niż w zwykłych odtwarzaczach DVD i CD, płyty czyszczące przeznaczone do odtwarzaczy DVD i CD mogą uszkodzić jednostkę optyczną (laser). Dlatego nie należy używać płyt czyszczących.

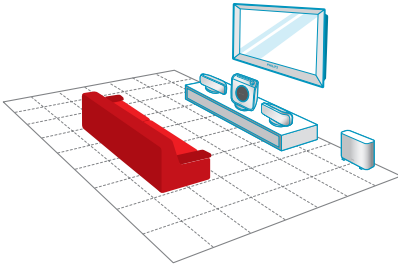
Rozmieszczenie zestawu

Optymalne rozmieszczenie

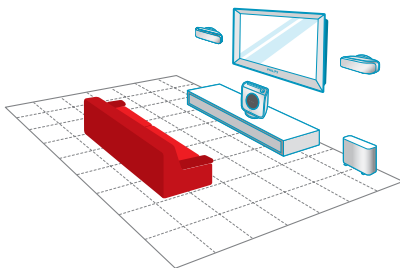
Zestaw kina domowego Philips HTS8000S/ HTS8010S z firmowym dwugłośnikowym Zestaw głośników SonoWave jest o wiele prostszy w instalacji niż inne zestawy kina domowego. Jednak w celu otrzymania w pełni przestrzennego dźwięku niezbędne jest odpowiednie jego rozmieszczenie.

Na rysunkach przedstawiono przykładowe rozmieszczenie elementów zapewniające wysoką jakość — w zależności od układu pomieszczenia możliwe są również inne ustawienia, które mogą gwarantować odpowiednią jakość dźwięku.

Rysunek (A) : Przykładowe rozmieszczenie na płaskiej powierzchni



Rysunek (B) : Przykładowe rozmieszczenie w przypadku montażu ściennego



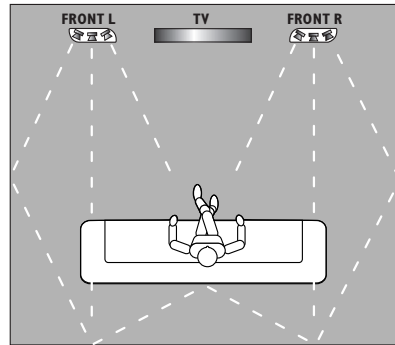
Pomocne wskazówki:

- Aby uniknąć zakłóceń magnetycznych, Zestaw głośników SonoWave nie powinien znajdować się zbyt blisko telewizora.
- Zapewnić odpowiednią wentylację wokół subwoofera AV i zestawu DVD.

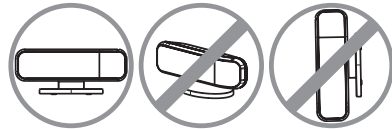
Rozmieszczenie Zestaw głośników SonoWave

Zalecenia dotyczące ustawienia Zestaw głośników SonoWave:

- W celu uzyskania najlepszej jakości dźwięku zestaw umieścić na wysokości odpowiadającej poziomowi ucha przy normalnym odsłuchu.
- Głośniki ustawić w równej odległości od telewizora: FRONT R po prawej stronie, a FRONT L — po lewej (jak pokazano poniżej).



- Skierować prosto w stronę obszaru odsłuchu. Nie umieszczać pod kątem, gdyż takie ustawienie powoduje pogorszenie jakości.



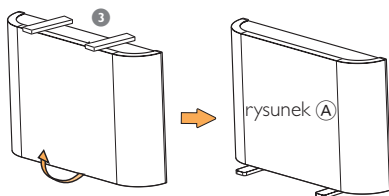
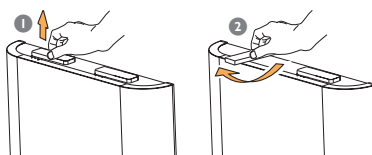
Informacje dotyczące ustawienia Zestaw głośników SonoWave znajdują się na stronie 86.

Rozmieszczenie zestawu (ciąg dalszy)

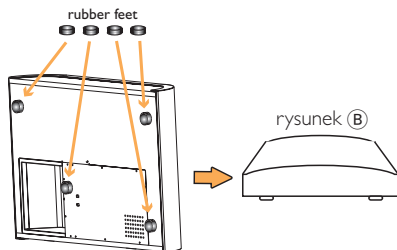
Umiejscowienie subwoofera AV

W celu uzyskania optymalnej jakości subwoofer AV należy ustawić w narożniku pomieszczenia w odległości co najmniej metra od telewizora. Subwoofer AV można ustawić pionowo (patrz rysunek (A)) lub położyć poziomo pod stołem lub półką (patrz rysunek (B)).

- Aby ustawić subwoofer AV w pozycji pionowej, należy nieznacznie wyciągnąć nóżki i obrócić w kierunku przeciwnym do ruchu wskazówek zegara w prawo zwiększenia stabilności.



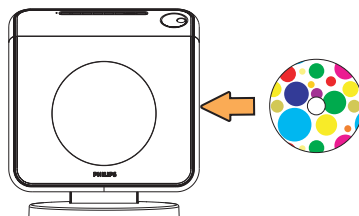
- Aby położyć subwoofer AV (poziomo) na podłodze, do dolnej powierzchni należy zamocować dostarczone gumowe nóżki, aby zapewnić odpowiednią wentylację i zapobiec porysowaniu.



Informacje dotyczące regulacji poziomu basu subwoofera AV znajdują się na stronie 87.

Umiejscowienie jednostki centralnej zestawu DVD

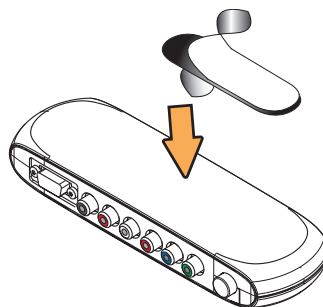
Należy zostawić wolne miejsce po prawej stronie, aby umożliwić wygodne wkładanie i wyjmowanie płyt.



Umiejscowienie skrzynki łączeniowej

Skrzynkę łączeniową można umieścić za telewizorem/półką/stolikiem, aby schować połączenia kablowe.

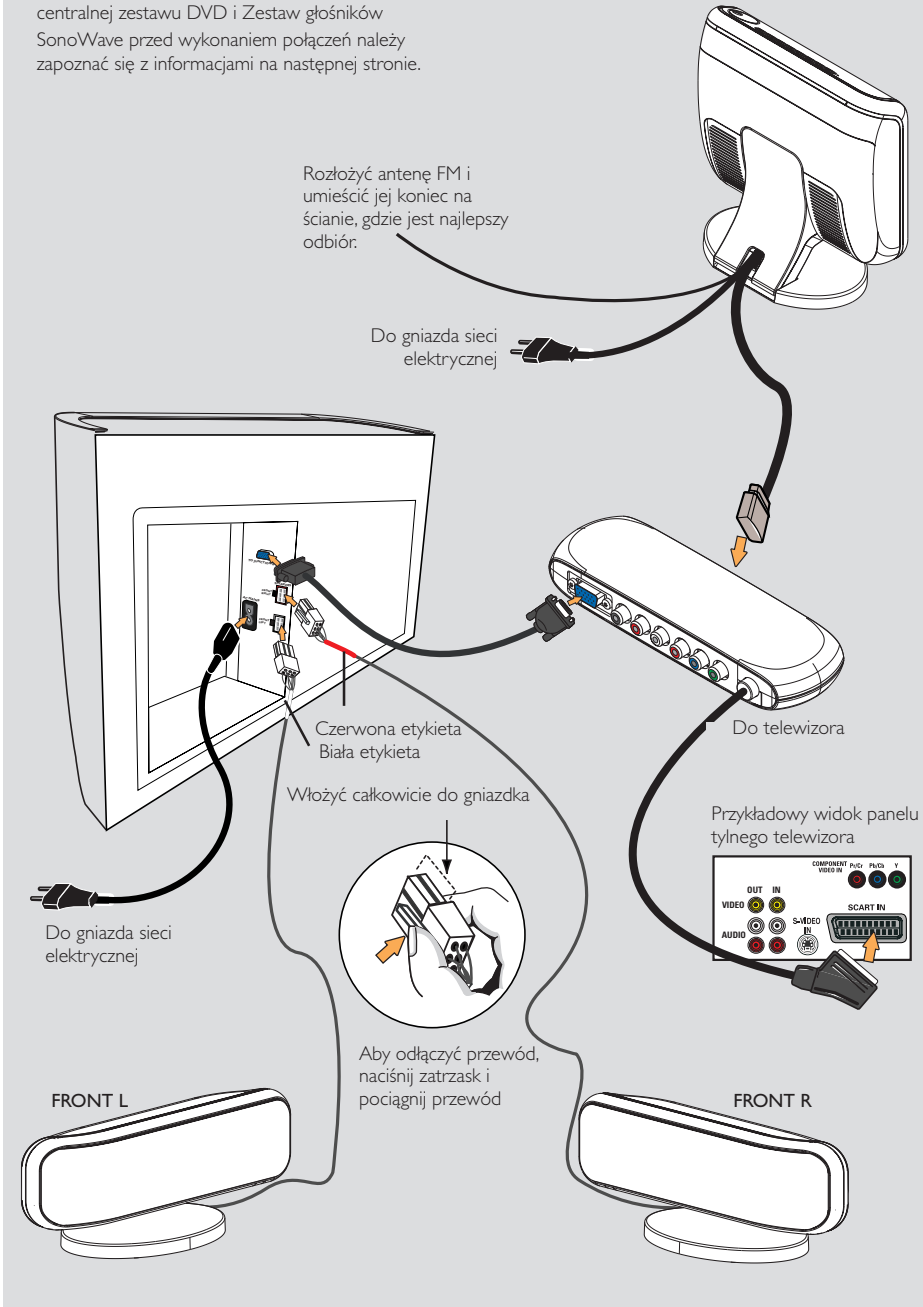
Jedną stronę paska z rzepem przymocować do skrzynki łączeniowej, a drugą do miejsca mocowania.



Widok ogólny połączeń

WAŻNE!

W przypadku montażu ściennego jednostki centralnej zestawu DVD i Zestaw głośników SonoWave przed wykonaniem połączeń należy zapoznać się z informacjami na następnej stronie.

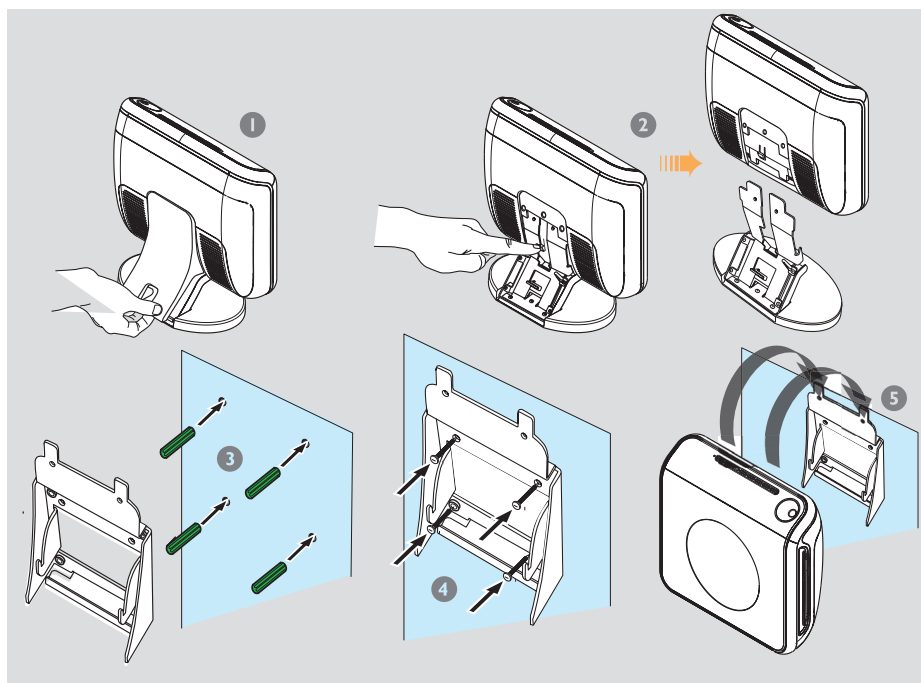


Polski

Konfiguracja opcjonalna

Montaż naścienny jednostki centralnej zestawu DVD

Polski



Istnieje możliwość zamontowania jednostki centralnej zestawu DVD na ścianie. Miejsce montażu należy wybrać tak, aby po prawej stronie szuflady na płyty nie znajdowały się żadne przeszkody.

UWAGA!

Przymocowanie uchwytów do ściany należy zlecić wykwalifikowanej osobie. NIE NALEŻY samodzielnie przeprowadzać montażu, aby uniknąć nieoczekiwanego uszkodzenia wyposażenia lub obrażeń ciała.

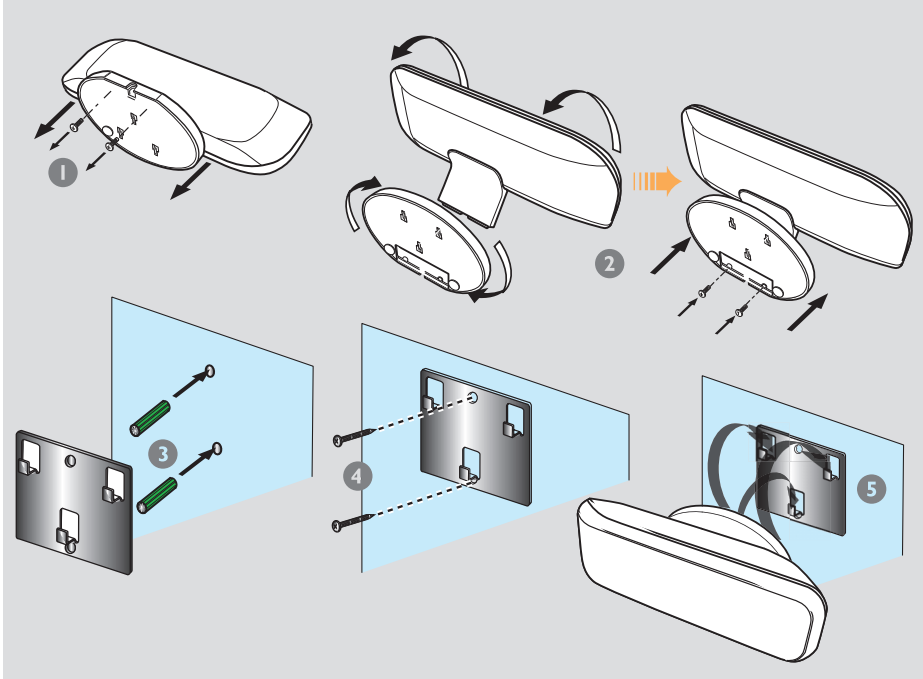
Pomocna wskazówka:

– Firma Philips nie ponosi odpowiedzialności za wypadki lub straty i uszkodzenia wynikające z nieprawidłowego montażu lub zamocowania, niewłaściwego użytkowania lub użytkowania niezgodnego z przeznaczeniem, a także siły wyższej.

- 1 Zdejmij tylną pokrywę jednostki centralnej zestawu DVD.
- 2 Naciśnij zatrzask na środku, aby odłączyć jednostkę centralną zestawu DVD od podstawy.
- 3 Przytrzymaj dostarczony uchwyt (biały) w odpowiednim położeniu i zaznacz na ścianie miejsce otworów na wkręty. Wywierć otwory (o średnicy około 6,5mm) i umieść w nich gumowe kołki (zielone).
- 4 Zamocuj uchwyt do ściany za pomocą dostarczonych wkrętów.
- 5 Umieść jednostkę centralną zestawu DVD na zamocowanym uchwycie i wsuń ją tak, by zablokowała się w odpowiednim położeniu.

Konfiguracja opcjonalna (ciąg dalszy)

Montaż naścienny Zestaw głośników SonoWave



Polski

Istnieje możliwość zamontowania Zestaw głośników SonoWave na ścianie. Głośniki zestawu należy zamontować na wysokości odpowiadającej poziomowi ucha przy normalnym odsłuchu, zachowując taką samą wysokość i odległość od telewizora.

UWAGA!

Przymocowanie uchwytów do ściany należy zlecić wykwalifikowanej osobie. NIE NALEŻY samodzielnie przeprowadzać montażu, aby uniknąć nieoczekiwanego uszkodzenia wyposażenia lub obrażeń ciała.

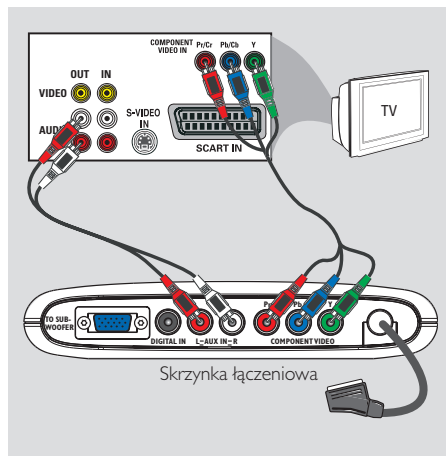
Pomocna wskazówka:

– Firma Philips nie ponosi odpowiedzialności za wypadki lub straty i uszkodzenia wynikające z nieprawidłowego montażu lub zamocowania, niewłaściwego użytkowania lub użytkowania niezgodnego z przeznaczeniem, a także siły wyższej.

- 1 Zdejmij podstawę Zestaw głośników SonoWave, poluzowując dwa wkręty znajdujące się na spodzie.
- 2 Obróć podstawę o 180 stopni i dokręć wkręty.
- 3 Przytrzymaj dostarczony uchwyt (czarny) w odpowiednim położeniu i zaznacz na ścianie miejsca otworów na wkręty. Wywierć otwory (o średnicy około 6,5mm) i umieść w nich gumowe kołki (zielone).
- 4 Zamocuj uchwyt do ściany za pomocą dostarczonych wkrętów.
- 5 Umieść Zestaw głośników SonoWave na zamocowanych uchwytach i wsuń go tak, aby zablokował się w odpowiednim położeniu.

Połączenia opcjonalne

Podłączanie do telewizora z gniazdami rozdzielonych sygnału wideo



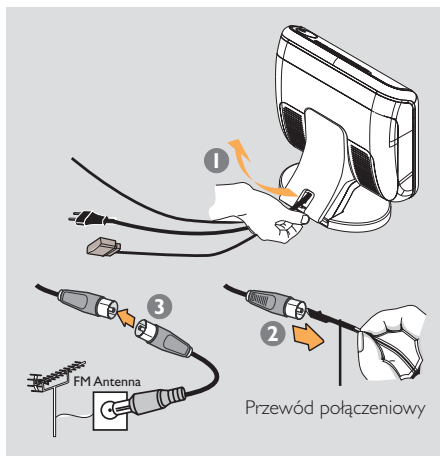
WAŻNE!

– Wysoką jakość obrazu z wybieraniem kolejnoliniowym można uzyskać tylko na telewizorach obsługujących ten tryb i wyposażonych w wejście **Y Pb Pr**.

– **NIE** podłączaj telewizora za pomocą zarówno złącza **SCART**, jak i gniazda **Y Pb Pr**, ponieważ może to niekorzystnie wpłynąć na jakość obrazu.

- 1 Za pomocą odpowiednich przewodów (czerwonego/niebieskiego/zielonego — nie należy do wyposażenia) połącz gniazda **Y Pb Pr** skrzynki łączeniowej z odpowiednimi gniazdami w telewizorze (czasami oznaczonymi jako Y Pb/Cb Pr/Cr lub YUV).
- Nie podłączaj gniazda SCART w skrzynce łączeniowej do telewizora.
- 2 Aby móc słuchać dźwięku z telewizora przy użyciu zestawu DVD, połącz za pomocą przewodów audio (białego/czerwonego – nie dołączone do zestawu) gniazda **AUX IN** z odpowiednimi gniazdami **AUDIO OUT** telewizora.
- 3 Szczegółowy opis konfiguracji trybu wybierania kolejnoliniowego można znaleźć na stronie 64~65.

Podłączanie do złącza zewnętrznej anteny FM



W przypadku złego odbioru fal FM za pomocą przewodu koncentrycznego FM (nie należy do wyposażenia) podłącz przewód koncentryczny FM 75Ω ukryty za tylną pokrywą bezpośrednio do złącza zewnętrznej anteny FM.

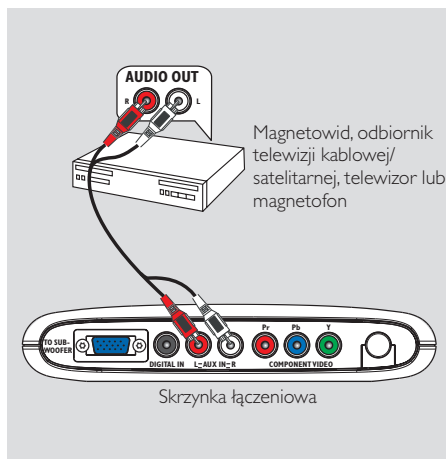
- 1 Otwórz tylną pokrywę jednostki centralnej zestawu DVD, podnosząc ją od dołu.
- 2 Odłącz antenę połączeniową FM od przewodu koncentrycznego FM 75Ω.
- 3 Podłącz przewód koncentryczny FM 75Ω do końcówki przewodu koncentrycznego FM, który jest podłączony do złącza anteny zewnętrznej UKF.

Przydatne wskazówki:

– Anteny należy ustawiać możliwie jak najdalej od telewizora, magnetowidu czy innego źródła promieniowania, aby uniknąć zakłóceń.

Połączenia opcjonalne (ciąg dalszy)

Podłączenie do analogowego urządzenia audio/wideo



W celu wykorzystania możliwości dźwięku surround systemu audio zestawu kina domowego do skrzynki łączeniowej można podłączyć analogowe urządzenie audio/wideo (np. magnetowid, odbiornik telewizyjny kablowej/satelitarnej, telewizor lub magnetofon).

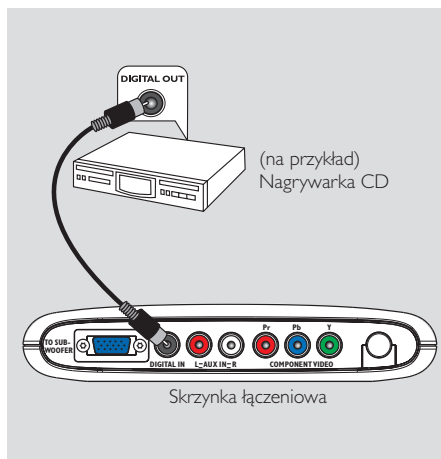
- Podłącz gniazda **AUX IN (R/L)** skrzynki łączeniowej do gniazda **AUDIO OUT** analogowego urządzenia audio/wideo.

Aby rozpocząć odsłuch, naciśnij kilka razy przycisk **SOURCE**, aby wybrać "RL" jako źródło odtwarzanego dźwięku.

Przydatne wskazówki:

- Nagrywanie z zestawu DVD na magnetowid nie jest możliwe.
- Aby wyświetlić obraz z podłączonego urządzenia wideo (np. magnetowidu), podłącz gniazdo **VIDEO OUT** tego urządzenia z gniazdem **VIDEO IN** telewizora i wybierz odpowiedni kanał wejściowy w telewizorze.

Podłączenie do cyfrowego urządzenia audio



W celu wykorzystania możliwości dźwięku surround systemu audio zestawu kina domowego do skrzynki łączeniowej można podłączyć cyfrowe urządzenie audio (np. nagrywarkę CD).

- Podłącz gniazdo **DIGITAL IN** skrzynki łączeniowej do gniazda **DIGITAL OUT** cyfrowego urządzenia audio.

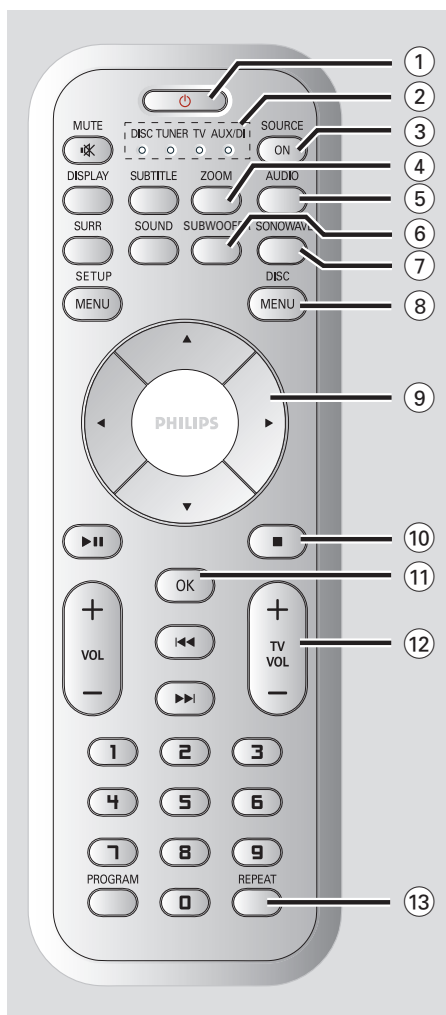
Aby rozpocząć odsłuch, naciśnij kilka razy przycisk **SOURCE**, aby wybrać "DI" jako źródło odtwarzanego dźwięku.

Przydatne wskazówki:

- Odsłuchiwanie i przegrywanie płyt MP3-CD i SACD nie jest możliwe przy korzystaniu z połączenia cyfrowego.
- Do odtwarzania poprzez połączenie **DIGITAL IN** ustaw wyjście cyfrowe danego odtwarzacza na format PCM.
- Szczegółowe informacje o połączeniach oraz obsłudze innych urządzeń znajdują się w dołączonych do nich podręcznikach użytkownika.

Pilot zdalnego sterowania

Polski



1 Power

- Przełączenia go w tryb gotowości Eco Power.
- Przytrzymanie tego przycisku w trybie telewizora powoduje włączenie/wyłączenie telewizora.

2 Wskaźnik SOURCE

- Wskazuje aktywne źródło.

3 SOURCE ON

- Służy do wybierania odpowiedniego źródła dźwięku: DISC, TUNER FM, TV lub AUX/DI.

4 ZOOM

- Powiększa obraz na ekranie odbiornika TV.

5 AUDIO

- DISC (Płyta): Służy do wyboru języka ścieżki dźwiękowej (DVD,VCD) lub kanału audio (CD).
- TUNER: zmiana trybu na stereo lub mono.

6 SUBWOOFER

- Uaktywnia ustawienie subwoofera AV, za pomocą regulatora VOLUME można wyregulować poziom głośności.

7 SONOWAVE

- Uaktywnia ustawienia Zestaw głośników SonoWave. Informacje dotyczące dokładnej regulacji znajdują się na stronie 86.

8 DISC MENU

- Umożliwia wejście lub wyjście z menu zawartości płyty.
- Tylko dla VCD w wersji 2,0;
- W trybie zatrzymania odtwarzania, włącza/wyłącza tryb kontroli odtwarzania (PBC). Podczas odtwarzania umożliwia powrót do menu głównego.

9 <><><>

- DISC (Płyta): Umożliwia wybór kierunku poruszania się po strukturze menu.
- TUNER: użyj przycisków ▲▼, aby rozpocząć automatyczne wyszukiwanie stacji radiowych.
- TUNER: użyj przycisków ◀▶, aby wybrać zaprogramowaną stację radiową.

10 ■

- Powoduje zakończenie danej operacji.
- DISC: zatrzymanie odtwarzania. Naciśnij i przytrzymaj ten przycisk, aby wysunąć płytę.
- TUNER: naciśnij i przytrzymaj ten przycisk, aby usunąć bieżącą zaprogramowaną stację radiową.

11 OK

- Służy do potwierdzenia wyboru.
- Naciśnij i przytrzymaj ten przycisk, aby ustawić funkcję wyłącznika czasowego.

12 TV VOL + -

- Służy do regulacji poziomu głośności odbiornika TV (tylko odbiorniki TV firmy Philips).

13 REPEAT

- Wybieranie różnych trybów powtarzania; wyłączania trybu powtarzania.

Pilot zdalnego sterowania (ciąg dalszy)

14 MUTE

- Wycisza dźwięk lub przywraca poprzednią głośność.

15 SUBTITLE

- DISC (Płyta): Służy do wyboru języka napisów/ wyłącza napisy.

16 DISPLAY

- Naciśnij i przytrzymaj ten przycisk, aby zmienić jasność wyświetlacza.
- DISC (Płyta): Wyświetla informacje o trybie pracy zestawu i płycie.

17 SOUND

- Umożliwia wybór rodzaju dźwięku.
- Naciśnij i przytrzymaj ten przycisk, aby włączyć lub wyłączyć tryb nocny (optymalizuje dynamikę dźwięku na wyjściu).

18 SURR

- Umożliwia wybór trybu wielokanałowego dźwięku przestrzennego, dźwięku przestrzennego dźwięku stereofonicznego.

19 SETUP MENU

- DISC (Płyta): Umożliwia wejście i wyjście z menu ustawień systemu.

20 ► II

- DISC (Płyta): uruchamia/zatrzymuje odtwarzanie.
- TUNER: rozpoczyna programowanie stacji radiowych w trybie Plug & Play.

21 VOL + –

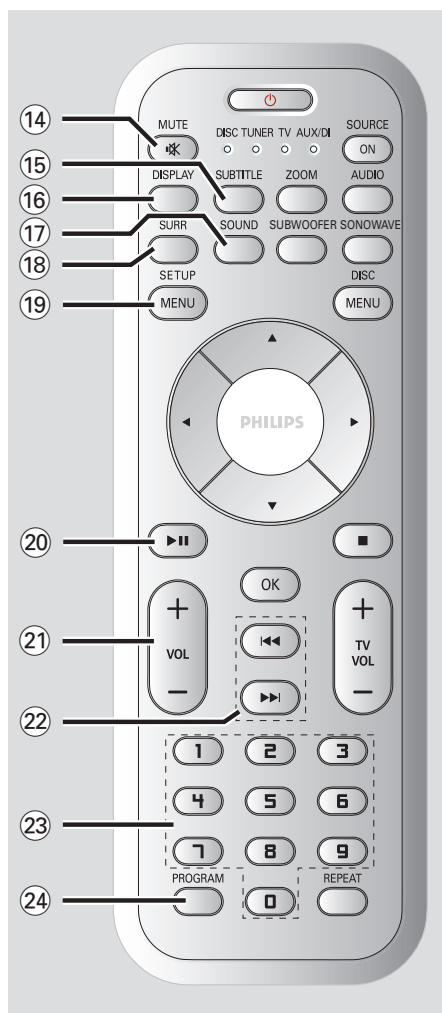
- Służy do regulacji poziomu głośności.

22 ◀◀ / ▶▶

- DISC: wybierz utwór lub naciśnij i przytrzymaj ten przycisk, aby rozpocząć przeszukiwanie do tyłu/przodu.
- TV: służy do wyboru poprzedniego/ następnego kanału odbiornika TV firmy Philips (tylko z pilota).
- TUNER (Tuner): służy do dostrojenia częstotliwości w górę/w dół.

23 Klawiatura numeryczna (0-9)

- DISC (Płyta): Wprowadzanie cyfr i liter w odpowiednich polach wprowadzania danych.
- TUNER: Umożliwia wprowadzenie numeru zaprogramowanej stacji radiowej.

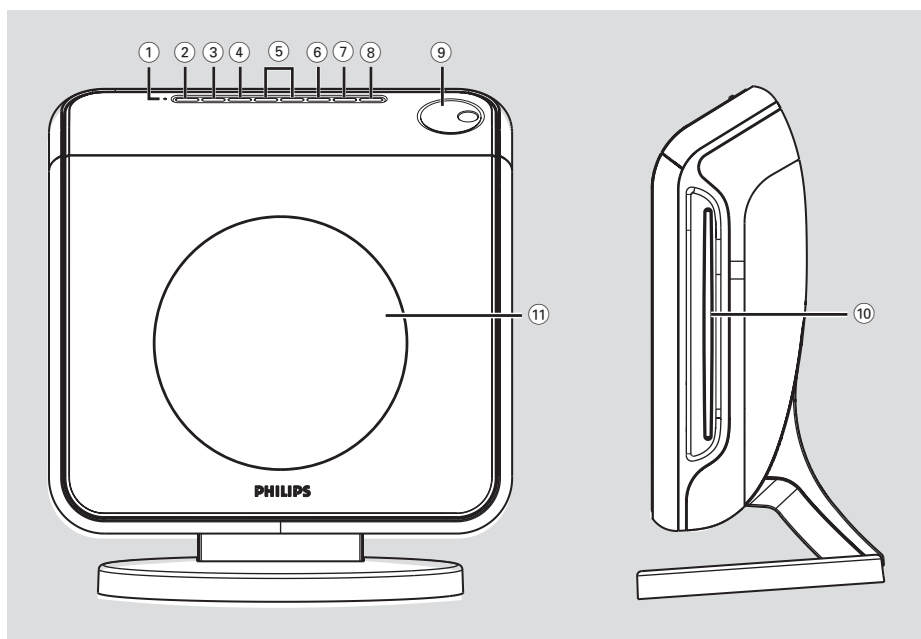


24 PROGRAM

- DISC (Płyta): włącza tryb programowania.
- TUNER (Tuner): włącza tryb *automatycznego/ ręcznego programowania stacji radiowych.

Odtwarzacz

Polski



① Wskaźnik ECO POWER

- Świeci się podczas odtwarzania płyty Eco Power.

② STANDBY ON (⏻)

- Przełączanie zestawu DVD w tryb gotowości Eco Power.

③ SOURCE

- Służy do wybierania odpowiedniego źródła dźwięku: DISC, TUNER FM, TV lub AUX/DI.

④ SURROUND

- Umożliwia wybór trybu wielokanałowego dźwięku przestrzennego, dźwięku przestrzennego dźwięku stereofonicznego.

⑤ PREV / NEXT

- DISC: wybierz utwór lub naciśnij i przytrzymaj ten przycisk, aby rozpocząć przeszukiwanie do tyłu/przodu.
- TUNER (Tuner): służy do dostrojenia częstotliwości w górę/w dół.

⑥ PLAY PAUSE

- DISC (Płyta): uruchamia/zatrzymuje odtwarzanie.
- TUNER (Tuner): uruchamia automatyczne programowanie stacji radiowych w trybie Plug & Play.

⑦ STOP

- Powoduje zakończenie danej operacji.
- DISC (Płyta): zatrzymuje odtwarzanie.
- TUNER (Tuner): naciśnij i przytrzymaj ten przycisk, aby usunąć bieżącą zaprogramowaną stację radiową.

⑧ EJECT

- DISC: wysunięcie płyty.

⑨ VOLUME

- Służy do regulacji poziomu głośności.

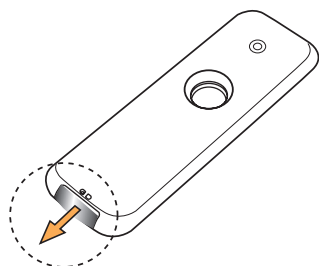
⑩ Szczelina płyty

⑪ Panel wyświetlacza odtwarzacza

Czynności wstępne

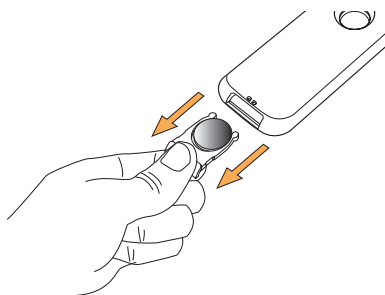
Krok 1: Przygotowanie pilota zdalnego sterowania

Przed rozpoczęciem korzystania z pilota zdalnego sterowania należy ściągnąć plastikową osłonę.



Aby wymienić baterię

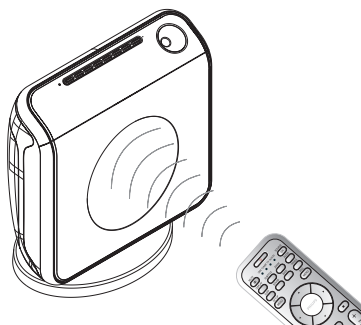
- Otwórz komorę baterii i włóż nową baterię typu LITHIUM CR2025.



OSTRZEŻENIE!

- Baterie należy wyjąć z pilota w razie ich rozładowania, a także jeśli pilot nie będzie używany przez dłuższy czas.
- Ponieważ baterie zawierają substancje chemiczne, powinny być wyrzucane w odpowiedni sposób.

Korzystanie z pilota zdalnego sterowania



- 1 Skieruj pilota bezpośrednio na czujnik zdalnego sterowania (IR) na przednim panelu.
- 2 Za pomocą przycisku **SOURCE** na pilocie wybierz źródło sygnału (na przykład TV lub DISC). Przez kilka sekund świecić się będzie dioda odpowiadająca wybranemu źródłu sygnału.
- 3 Następnie wybierz żadaną funkcję (na przykład ►, ◀◀, ►►►).

Krok 2: Przełączanie na aktywny tryb

- Naciśnij przycisk **SOURCE** należy wybrać:
DISC → TUNER FM → TV → AUX → DI → DISC ...

Przełączanie na tryb oszczędzania energii Eco Power

- Naciśnij przycisk **STANDBY ON** (⏻).
→ Ekran wyświetlacza zgaśnie.
→ Wskaźnik Eco Power zaświeci się na czerwono.

Czynności wstępne

Krok 3: Ustawianie odbiornika TV

Aby oglądać materiały odtwarzane w zestawie DVD, należy po podłączeniu zestawu DVD do telewizora włączyć w telewizorze kanał umożliwiający wybór sygnału z gniazda wejściowego (np. „EXT”, „0”, „AV”).

- 1 Naciśnij przycisk **SOURCE** w takim położeniu, aby na wyświetlaczu pojawiło się wskazanie "DISC" (Płyta).
- 2 Włącz odbiornik TV i ustaw odpowiedni kanał video. Na ekranie odbiornika TV powinien pojawić się niebieski obraz odtwarzacza DVD.
→ Zazwyczaj kanał ten znajduje się pomiędzy najniższym i najwyższym kanałem i może być oznaczony jako FRONT, AV IN lub VIDEO. Więcej informacji znajduje się w instrukcji obsługi odbiornika TV.
→ Można również przejść do kanału 1 odbiornika TV, a następnie naciskać przycisk zmiany kanałów w dół do momentu znalezienia kanału video.
→ Także pilot zdalnego sterowania odbiornika TV może być wyposażony w przycisk lub przełącznik pozwalający na wybór różnych trybów video.

Konfiguracja funkcji wybierania kolejnoliniowego (tylko dla telewizorów obsługujących ten tryb)

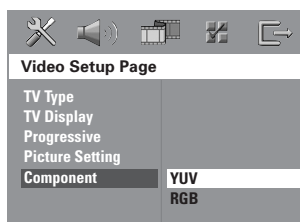
Tryb wybierania kolejnoliniowego umożliwia wyświetlanie dwukrotnie większej ilości klatek na sekundę niż tryb wybierania z przeplotem (zwykły telewizor). Ze względu na niemal dwukrotnie większą liczbę linii, tryb wybierania kolejnoliniowego oferuje większą rozdzielczość i jakość obrazu.

WAŻNE!

Przed uaktywnieniem trybu wybierania kolejnoliniowego należy upewnić się, że:

- 1) telewizor obsługuje tryb wybierania kolejnoliniowego;
- 2) zestaw jest podłączony do telewizora za pomocą gniazd Y Pb Pr (patrz str. 58).

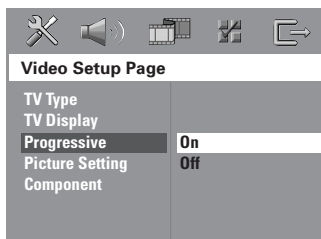
- 1 Wyłącz tryb wybierania kolejnoliniowego w telewizorze lub włącz tryb wybierania z przeplotem (patrz instrukcja obsługi telewizora).
- 2 Naciśnij przycisk **SOURCE** w takim położeniu, aby na wyświetlaczu pojawiło się wskazanie "DISC" (Płyta).
- 3 Włącz telewizor i wybierz odpowiedni kanał wejścia video (patrz strona 64).
→ Na ekranie telewizora wyświetli się niebieski ekran tła odtwarzacza DVD.
- 4 Naciśnij przycisk **SETUP MENU** na pilocie zdalnego sterowania.
- 5 Naciśnij przycisk ►, aby wybrać opcję { Video Setup Page } (Strona ustawień video).
- 6 Wybierz kolejno opcje: { **Component** } > { **YUV** }, a następnie naciśnij przycisk **OK**, aby potwierdzić.



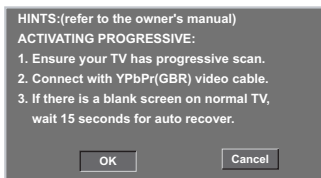
WSKAZÓWKI: Pozycje podkreślone to domyślne ustawienia fabryczne. Naciśnij przycisk ◀, aby przejść do poprzedniej pozycji menu. Naciśnij przycisk **SETUP MENU**, aby wyjść z menu.

Czynności wstępne (ciąg dalszy)

- 7 Wybierz kolejno opcje: { **Progressive** } > { **On** } (Włączone), a następnie naciśnij przycisk **OK**, aby potwierdzić.



- 8 Na ekranie telewizora zostanie wyświetlone poniższe menu.



- 9 Naciśnij przycisk **◀**, aby podświetlić element **OK** menu, a następnie naciśnij przycisk **OK**, aby potwierdzić.

Do czasu włączenia w telewizorze trybu wybierania kolejnoliniowego na ekranie telewizora nie będzie wyświetlany obraz.

- 10 Włącz w telewizorze tryb wybierania kolejnoliniowego (patrz instrukcja obsługi telewizora).
→ Na ekranie telewizora zostanie wyświetlone poniższe menu.



- 11 Naciśnij przycisk **◀**, aby podświetlić element **OK** menu, a następnie naciśnij przycisk **OK**, aby zatwierdzić wybór.
→ Konfiguracja została zakończona – teraz możesz cieszyć się obrazem w dużej rozdzielczości.

W przypadku braku obrazu:

- Odczekaj 15 sekund na automatyczne przywrócenie ustawień.
LUB
- 1 Wyłącz funkcję wybierania kolejnoliniowego, naciskając przycisk **EJECT** na zestawie DVD w celu wysunięcia szuflady płyty.
- 2 Naciśnij przycisk **◀** na pilocie.
- 3 Naciśnij przycisk **SUBTITLE** na pilocie.
→ Na ekranie telewizora wyświetli się niebieski ekran tła odtwarzacza DVD.

Pomocna wskazówka:

– Niektóre telewizory typu High-Definition oraz telewizory obsługujące funkcję wybierania kolejnoliniowego mogą nie działać z tym zestawem DVD, czego efektem jest nienaturalne wyświetlanie obrazu podczas odtwarzania płyt DVD Video w trybie wybierania kolejnoliniowego. Należy wtedy wyłączyć funkcję wybierania kolejnoliniowego zarówno w telewizorze, jak i w zestawie DVD.

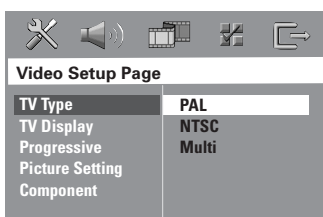
WSKAZÓWKI: Pozycje podkreślone to domyślne ustawienia fabryczne. Naciśnij przycisk **◀**, aby przejść do poprzedniej pozycji menu. Naciśnij przycisk **SETUP MENU**, aby wyjść z menu.

Czynności wstępne (ciąg dalszy)

Wybór odpowiedniego systemu kolorów

Aby można było odtworzyć płytę DVD w niniejszym odtwarzaczu, systemy kolorów płyty, odtwarzacza i odbiornika TV muszą być zgodne. Przed zmianą standardu TV upewnij się, że telewizor obsługuje wybrany system kolorów.

- 1 W trybie odtwarzania płyt naciśnij przycisk **SETUP MENU**.
- 2 Naciśnij dwukrotnie ►, aby wybrać { Video Setup Page } (Ustawienia Obrazu).
- 3 Za pomocą przycisków ▲ ▼ zaznacz opcję { **TV Type** } (System TV) i naciśnij przycisk ►.



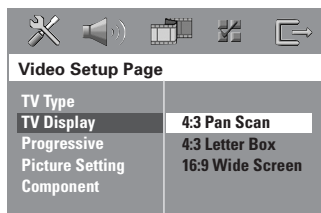
- 4 Naciśnij ▲▼, aby zaznaczyć jedną z poniższych opcji:
 - { **PAL** } – Należy wybrać to ustawienie, jeśli podłączony odbiornik TV jest zgodny z systemem PAL. Spowoduje to zmianę sygnału wideo przy odtwarzaniu płyty w systemie NTSC na format PAL.
 - { **NTSC** } – Należy wybrać to ustawienie, jeśli podłączony odbiornik TV jest zgodny z systemem NTSC. Spowoduje to zmianę sygnału wideo przy odtwarzaniu płyty w systemie PAL na format NTSC.
 - { **Multi** } (Uniwersalny) – Należy wybrać to ustawienie, jeśli podłączony odbiornik TV jest zgodny zarówno z systemem NTSC, jak i z systemem PAL (multisystem). Format sygnału wyjściowego będzie zgodny z sygnałem wideo płyty.
- 5 Wybierz odpowiednie ustawienie i naciśnij przycisk **OK**.
 - Postępuj zgodnie z instrukcjami wyświetlanymi na ekranie telewizora, aby potwierdzić wybór.
 - Jeżeli pojawi się pusty/zniekształcony ekran telewizyjny, odczekaj 15 sekund na automatyczne przywrócenie ustawień.

WSKAZÓWKI: Pozycje podkreślone to domyślne ustawienia fabryczne. Naciśnij przycisk ◀, aby przejść do poprzedniej pozycji menu. Naciśnij przycisk **SETUP MENU**, aby wyjść z menu.

Ustawianie formatu obrazu TV

Dostosuj proporcje obrazu odtwarzacza DVD do parametrów odbiornika TV, do którego jest on podłączony. Wybrany format musi odpowiadać sposobowi zapisu obrazu na płycie. W przeciwnym wypadku ustawienia formatu obrazu nie będą miały wpływu na wyświetlany obraz.

- 1 W trybie odtwarzania płyt naciśnij przycisk **SETUP MENU**.
- 2 Naciśnij dwukrotnie ►, aby wybrać { Video Setup Page } (Ustawienia Obrazu).
- 3 Za pomocą przycisków ▲ ▼ zaznacz opcję { **TV Display** } (Rodzaj TV) i naciśnij przycisk ►.



- 4 Naciśnij ▲▼, aby zaznaczyć jedną z poniższych opcji:

{ **4:3 Pan Scan** } (Panorama)
Wybierz tę opcję, jeśli korzystasz ze standardowego odbiornika TV i chcesz, aby boczne części obrazu zostały obcięte lub dopasowane do rozmiaru ekranu TV.



{ **4:3 Letter Box** } (Skrzynka Poczt.)
Wybierz tę opcję, jeśli korzystasz ze standardowego odbiornika TV. Obraz wyświetlany jest w formacie szerokoekranowym, a w dolnej i w górnej części ekranu pojawiają się szerokie, czarne pasy.



{ **16:9 Wide Screen** }
Wybierz tę opcję, jeśli korzystasz ze szerokoekranowego odbiornika TV.



- 5 Wybierz odpowiednie ustawienie i naciśnij przycisk **OK**.

Czynności wstępne (ciąg dalszy)

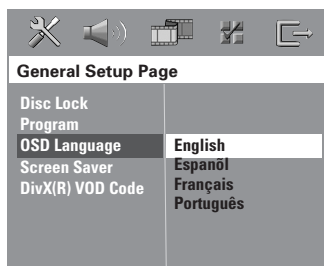
Krok 4: Wybór wersji językowej

Istnieje możliwość wyboru wersji językowej menu. Dzięki temu po włożeniu płyty menu będzie wyświetlane w wybranym języku. Jeśli wybrany język nie jest dostępny na płycie, obowiązywać będzie domyślny język płyty.

Język menu ekranowego (OSD) dla menu systemowego pozostanie taki, jaki został ustawiony, bez względu na język odtwarzanej płyty.

Ustawianie języka menu ekranowego

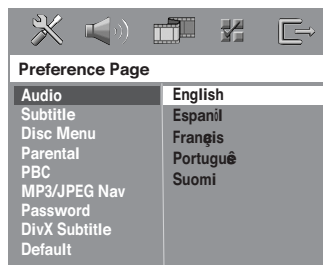
- 1 W trybie odtwarzania płyt naciśnij przycisk **SETUP MENU**.
- 2 Naciśnij przycisk **►**, aby wybrać { General Setup Page } (Strona Ustaw. Ogólnych).
- 3 Za pomocą przycisków **▲▼** zaznacz opcję { **OSD Language** } (Język menu ekranowego) i naciśnij przycisk **►**.



- 4 Za pomocą przycisków **▲▼** wybierz język i naciśnij przycisk **OK**.

Ustawianie języka ścieżki dźwiękowej, napisów dialogowych i menu płyty

- 1 Naciśnij dwukrotnie przycisk **■**, aby zatrzymać odtwarzanie (jeżeli zostało włączone), a następnie naciśnij przycisk **SETUP MENU**.
- 2 Naciśnij dwukrotnie **►**, aby wybrać { Preference Page } (Strona Preferencji).
- 3 Naciśnij **▲▼**, aby podświetlić jedną z poniższych opcji, a następnie naciśnij **►**.
 - { **Audio** } (Dźwięk)
 - { **Subtitle** } (Napisy)
 - { **Disc Menu** } (Menu płyty)



- 4 Za pomocą przycisków **▲▼** wybierz język i naciśnij przycisk **OK**.

Jeżeli wybrany język nie znajduje się na liście, wybierz { Others } (Inne), Przy pomocy **klawiatury numerycznej (0-9)** pilota wprowadź czterocyfrowy kod języka (patrz str. 5 "Kod języka") i naciśnij **OK**, aby potwierdzić wybór.

- 5 Powtórz czynności **3**~**4** dla innych ustawień.

WSKAZÓWKI: Pozycje podkreślone to domyślne ustawienia fabryczne. Naciśnij przycisk **◀**, aby przejść do poprzedniej pozycji menu. Naciśnij przycisk **SETUP MENU**, aby wyjść z menu.

Odtwarzanie płyt

WAŻNE!

- Jeżeli po naciśnięciu jakiegos przycisku na ekranie odbiornika TV pojawi się ikona zakazu (Ø lub X), oznacza to, że funkcja nie jest dostępna na płycie lub w danym momencie.
- Płyty i odtwarzacze DVD kodowane są zgodnie z ograniczeniami regionalnymi. Przed odtwarzaniem płyty należy sprawdzić, czy płyta przeznaczona jest dla tego samego regionu, co odtwarzacz.
- Nie wkładaj do szeliny na płytę przedmiotów innych niż płyty. Działania takie mogą doprowadzić do wadliwej pracy urządzenia.

Płyty odtwarzane przez urządzenie



Niniejszy system kina domowego DVD obsługuje następujące płyty:

- Digital Versatile Disc (DVD)
- Płyty CD wideo (VCD)
- Płyty CD wideo Super (SVCD)
- Płyty CD audio Super (SACD)
- Zamknięte płyty DVD+płyty z możliwością zapisu [ponownego zapisu] (DVD+R[W])
- Płyty kompaktowe audio (CD)
- Płyty CD-R(W) z plikami MP3, pliki graficzne w formacie (Kodak, JPEG):
 - Format JPEG/ISO 9660/UDF
 - Obsługiwana rozdzielczość JPEG do 3072 x 2048
 - Obsługiwane częstotliwości próbkowania: 32 kHz, 44,1 kHz, 48 kHz
 - Obsługiwane szybkości transmisji danych: 32~256 kbps zmienne szybkości przepływu danych
- Płyty CD-R[W] zawierające utwory w formacie MPEG-4
 - Prosty profil
 - Zaawansowany, prosty profil (640-480)
- Płyty CD-R[W] i DVD+R[W] zawierające utwory w formacie DivX®
 - DivX 3.11, 4.x i 5.x
 - brak obsługi funkcji GMC (Global Motion Compensation) i Q-Pel (Quarter Pixel)

Kod regionu

Kod regionu ("X" oznacza określony numer kodu) znajduje się na panelu tylnym urządzenia.

Jeśli płyta DVD jest oznaczona innym kodem regionu, nie można jej odtwarzać na tym urządzeniu.



Przydatne wskazówki:

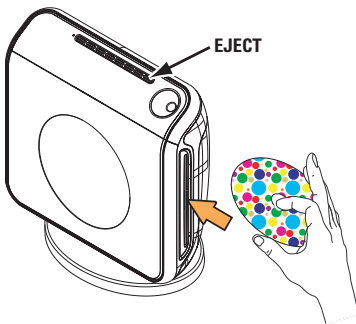
- Może się okazać, że nie we wszystkich przypadkach odtwarzanie płyt CD-R/RW lub DVD-R/RW będzie możliwe, z powodu rodzaju płyty lub jakości nagrania.
- W przypadku problemów z odtwarzaniem danej płyty, należy ją wyjąć i spróbować odtworzyć inną płytę. Nieprawidłowo sformatowane płyty nie będą odtwarzane.

WSKAZÓWKI: Niektórych płyt nie można odtwarzać w tej odtwarzacz DVD. Zależy to od konfiguracji i charakterystyki płyty oraz stanu nagrania i oprogramowania nagrywającego.

Odtwarzanie płyt (ciąg dalszy)

Odtwarzanie płyt

- 1 Naciśnij przycisk **SOURCE** w takim położeniu, aby na wyświetlaczu pojawiło się wskazanie "DISC" (Płyta).
- 2 Włącz odbiornik TV i ustaw odpowiedni kanał wideo. (patrz strona 64 "Ustawianie odbiornika TV").
→ Na ekranie odbiornika TV powinien pojawić się niebieski obraz odtwarzacza DVD.
- 3 Włóż płytę do szczeliny.
→ Upewnij się, że nadruk na płycie skierowany jest do góry. W przypadku płyty dwustronnej strona, która ma być odtwarzana, powinna być skierowana ku górze.
→ Płytę 8 cm należy położyć na środku zasobnika na płyty.



- 4 Odtwarzanie rozpocznie się automatycznie.
→ Jeśli na ekranie odbiornika TV wyświetlane jest menu płyty, należy zapoznać się z informacjami zawartymi w części "Korzystanie z menu płyty" na patrz strona 70.
→ Jeśli płyta została zablokowana zabezpieczeniem rodzicielskim, jej odtworzenie wymaga wprowadzenia sześciocyfrowego hasła. (patrz strona 81~82).
- 5 Aby wyjąć płytę, naciśnij przycisk **EJECT** (lub naciśnij i przytrzymaj przycisk ■ na pilocie zdalnego sterowania).

Automatyczny tryb gotowości Eco Power

Jest to funkcja oszczędzania energii; system przełączy się automatycznie w tryb gotowości Eco, jeśli w ciągu 30 minut od zatrzymania odtwarzania płyt nie zostanie naciśnięty żaden przycisk.

Podstawowe elementy sterujące odtwarzaniem

Chwilowe wstrzymanie odtwarzania

- Naciśnij przycisk **▶ II (PLAY PAUSE)**.
→ Aby wznowić normalne odtwarzanie, naciśnij ponownie ten sam przycisk.

Wybór innego utworu/rozdziału

- Naciśnij przycisk **◀◀ / ▶▶** (**PREV / NEXT**) lub użyć **Klawiatura numeryczna (0-9)** w celu wprowadzenia numeru utworu/rozdziału.
→ Jeśli aktywny jest tryb odtwarzania wielokrotnego, naciśnięcie przycisku **◀◀** lub **▶▶** spowoduje ponowne odtworzenie tej samej ścieżki/rozdziału.

Przeszukiwanie do tyłu / do przodu

- Należy nacisnąć i przytrzymać przycisk **▶ II (PLAY PAUSE)**.
→ Ponowne naciśnięcie przycisku **◀◀ / ▶▶** podczas wyszukiwania umożliwia zwiększenie szybkości wyszukiwania.
→ Przycisk **▶ II (PLAY PAUSE)** w celu przywrócenia normalnego trybu odtwarzania.

Zatrzymanie odtwarzania

- Naciśnij przycisk **■ (STOP)**.

WSKAZÓWKI: W przypadku niektórych płyt funkcje obsługi opisane w tej instrukcji mogą nie być dostępne. Należy zawsze stosować się do instrukcji dołączonej do danej płyty.

Odtwarzanie płyt (ciąg dalszy)

Wybór różnych funkcji powtarzania/odtwarzania losowego

- Podczas odtwarzania płyty naciśnij przycisk **REPEAT**, aby wybrać tryb odtwarzania.

DVD

- RPT ONE (powtórz Jeden)
- RPT TT (powtórz tytuł)
- SHUFFLE (odtwarzaj w kolejności losowej)
- RPT SHF (powtórz odtwarzanie w kolejności losowej)
- RPT OFF (wyjście z trybu powtarzania)

VCD/SVCD/CD

- RPT ONE (powtórz Jeden)
- RPT ALL/RPT FLD (powtórz płytę)
- SHUFFLE (odtwarzaj w kolejności losowej)
- RPT SHF (powtórz odtwarzanie w kolejności losowej)
- RPT OFF (wyjście z trybu powtarzania)

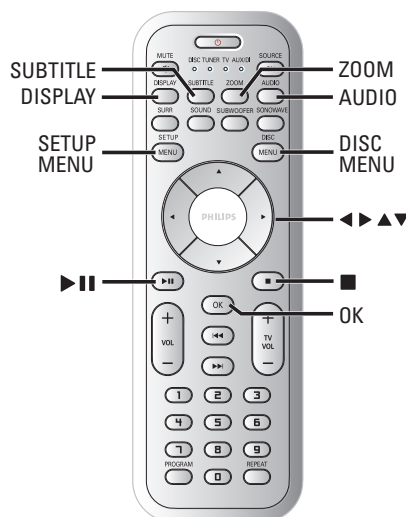
MP3/SACD/DivX

- RPT ONE (powtórz Jeden)
- RPT ALL/RPT FLD (powtórz folder)
- SHUFFLE (odtwarzaj w kolejności losowej)
- RPT OFF (wyjście z trybu powtarzania)

Pomocna wskazówka:

– W przypadku płyt VCD odtwarzanie wielokrotne nie jest możliwe, gdy został włączony tryb PBC.

Inne operacje odtwarzania wideo (DVD/VCD/SVCD)



Korzystanie z menu płyty

W zależności od płyty, po jej włożeniu do szuflady na ekranie odbiornika TV może pojawić się menu.

Wybór funkcji odtwarzania lub opcji menu

- Naciśnij przycisk ◀▶▲▼ lub **Klawiatura alfanumeryczna (0-9)** na pilocie zdalnego sterowania, a następnie naciśnij przycisk **OK** w celu rozpoczęcia odtwarzania.

Uzyskiwanie dostępu lub zamykanie menu

- Naciśnij przycisk **DISC MENU**.

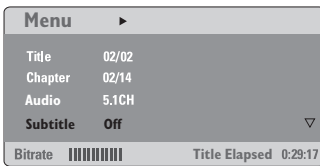
WSKAZÓWKI: W przypadku niektórych płyt funkcje obsługi opisane w tej instrukcji mogą nie być dostępne. Należy zawsze stosować się do instrukcji dołączonej do danej płyty.

Odtwarzanie płyt (ciąg dalszy)

Wyświetlanie informacji o odtwarzaniu

Pokazuje informacje o płycie (na przykład numer tytułu lub rozdziału, czas odtwarzania i język ścieżki dźwiękowej/napisów). Wiele operacji można wykonać bez przerywania odtwarzania płyty.

- 1 W trakcie odtwarzania płyty naciśnij przycisk **DISPLAY**.
→ Na ekranie telewizora zostaną wyświetlone dostępne informacje o płycie.



- 2 Naciśnij **▲▼**, aby przeglądać informacje i naciśnij **OK**, aby uzyskać do nich dostęp.
- 3 Przy pomocy **Klawiatura numeryczna (0-9)** wprowadź numer/czas lub naciśnij **▲▼**, aby dokonać wyboru, a następnie naciśnij przycisk **OK**, aby potwierdzić wybór.
→ Zostanie zmieniony czas odtwarzania, odtwarzany tytuł/rozdział/ścieżka.

Kontynuacja odtwarzania od miejsca zatrzymania

Ten zestaw DVD umożliwia wznowienie odtwarzania od miejsca ostatniego zatrzymania (funkcja dostępna tylko dla 10 ostatnio odtwarzanych płyt, bez nagranych menu).

- 1 Umieść w szufladzie jedną z 10 ostatnio odtwarzanych płyt.
- 2 Gdy na wyświetlaczu pojawi się komunikat „LOADING” (Ładowanie), naciśnij przycisk **▶||** (**PLAY PAUSE**), aby rozpocząć odtwarzanie od miejsca ostatniego zatrzymania.

Anulowanie trybu odtwarzania wielokrotnego

- W trybie zatrzymania odtwarzania, należy ponownie nacisnąć przycisk **■** (**STOP**).

Zmiana wielkości obrazu

Funkcja ta umożliwia powiększenie obrazu na ekranie odbiornika TV oraz przesuwanie powiększonego fragmentu.

- 1 Podczas odtwarzania płyty naciśnij kilkakrotnie przycisk **ZOOM**, aby wybrać inny współczynnik powiększenia.
→ Naciśnij przycisk **▲▼◀▶** umożliwiając oglądanie innych fragmentów powiększonego obrazu.
→ Odtwarzanie będzie kontynuowane.
- 2 Naciśnij kilkakrotnie przycisk **ZOOM**, aby przywrócić normalną wielkość obrazu.

WSKAZÓWKI: W przypadku niektórych płyt funkcje obsługi opisane w tej instrukcji mogą nie być dostępne. Należy zawsze stosować się do instrukcji dołączonej do danej płyty.

Odtwarzanie płyt (ciąg dalszy)

Zmiana wersji językowej ścieżki dźwiękowej

Funkcja ta dostępna jest wyłącznie na płytach DVD z wieloma wersjami językowymi ścieżki dźwiękowej, podczas odtwarzania płyty DVD istnieje możliwość zmiany języka.

- Naciśnij kilkakrotnie przycisk **AUDIO** w celu wybraniażądanego języka ścieżki dźwiękowej.

Płyty VCD – Zmiana kanału audio

- Naciśnij kilkakrotnie przycisk **AUDIO** w celu wybrania jednego z dostępnych na płycie kanałów audio (STEREO, MONO LEFT, MONO RIGHT lub MIX MONO).

Zmiana wersji językowej napisów (jedynie DVD)

Funkcja ta dostępna jest wyłącznie na płytach DVD z wieloma wersjami językowymi napisów, podczas odtwarzania płyty DVD istnieje możliwość zmiany języka.

- Naciśnij kilkakrotnie przycisk **SUBTITLE** w celu wybraniażądanego języka napisów dialogowych.

Kontrola odtwarzania (PBC) (jedynie VCD)

Funkcja PBC (sterowanie odtwarzaniem) pozwala na interaktywne odtwarzanie płyt Video CD, przy użyciu wyświetlanego menu. Funkcja ta jest również dostępna z menu 'STRONA PREFERENCJI' (patrz strona 82).

Płyty VCD z funkcją kontroli odtwarzania (PBC) (tylko wersja 2.0)

- Po zatrzymaniu odtwarzania naciśnij przycisk **DISC MENU**, aby włączyć 'PBC ON' (PBC WŁ.) lub wyłączyć 'PBC OFF' (PBC WYŁ.) funkcję sterowania odtwarzaniem.
 - W przypadku wybranie opcji 'PBC ON' (PBC WŁ.) menu płyty (jeśli jest dostępne) pojawi się na ekranie odbiornika TV. Przy pomocy **▲▼** wybierz opcję odtwarzania i naciśnij przycisk **OK**, aby potwierdzić wybór; lub skorzystaj z **klawiatury numerycznej (0-9)**.
 - Jeżeli zostanie wybrana opcja 'PBC OFF' (PBC WYŁ.), płyta VCD pominie menu indeksu i zacznie odtwarzanie bezpośrednio od początku.

WSKAZÓWKI: W przypadku niektórych płyt funkcje obsługi opisane w tej instrukcji mogą nie być dostępne. Należy zawsze stosować się do instrukcji dołączonej do danej płyty.

Odtwarzanie płyt (ciąg dalszy)

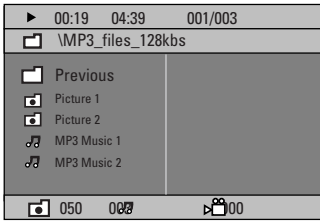
Odtwarzanie płyt MP3/JPEG/ MPEG-4

Odtwarzacz umożliwia odczyt plików w formacie MPEG-4, MP3, JPEG, VCD i SVCD, zapisanych na samodzielnie wykonanych płytach CD-R/RW lub płytach CD dostępnych w sprzedaży.

WAŻNE!

Należy włączyć odbiornik TV i ustawić właściwy kanał wideo. (patrz strona 64 "Ustawianie odbiornika TV").

- 1 Włóż płytę.
→ Czas odczytu płyty może przekroczyć 30 sekund ze względu na złożoność konfiguracji katalogu/plików.
→ Na ekranie telewizora zostanie wyświetlone menu płyty.



- 2 Jeśli menu główne płyty zawiera różne podfoldery, za pomocą przycisków ▲ ▼ zaznacz żądany folder i naciśnij przycisk **OK**, aby go otworzyć.
- 3 Za pomocą przycisków ▲ ▼ zaznacz utwór/plik i naciśnij przycisk **OK**, aby rozpocząć odtwarzanie.
→ Spowoduje to rozpoczęcie odtwarzania od wybranego pliku do końca folderu.

Podczas odtwarzania można wykonywać następujące czynności:

- Naciśnij przycisk ◀◀◀ / ▶▶▶, aby wybrać inną ścieżkę/plik w bieżącym folderze.
- Naciśnij i przytrzymaj przycisk ◀◀◀ / ▶▶▶, aby uruchomić szybkie wyszukiwanie utworu muzycznego do tyłu / przodu.

- W celu wybrania innego folderu z bieżącej płyty naciśnij ▲, aby powrócić do głównego menu, a następnie naciśnij ▲ ▼, aby dokonać wyboru i przycisk **OK**, aby potwierdzić wybór.
- Naciśnij kilkakrotnie przycisk **REPEAT** umożliwiając dostęp do innych trybów odtwarzania:
- Naciśnij przycisk ▶ II (PLAY PAUSE), aby przerwać odtwarzanie, a następnie naciśnij ten sam przycisk, aby wznowić odtwarzanie.

Jednoczesne odtwarzanie muzyki w formacie MP3 i zdjęć w formacie JPEG

- 1 Włóż płytę MP3 zawierającą muzykę i zdjęcia.
→ Na ekranie telewizora zostanie wyświetlone menu płyty.
- 2 Wybierz ścieżkę MP3 i naciśnij przycisk ▶ II (PLAY PAUSE), aby rozpocząć odtwarzanie.
- 3 Podczas odtwarzania muzyki w formacie MP3 użyj przycisków ◀▶▶ ▲ ▼, aby zaznaczyć w menu płyty folder ze zdjęciami i naciśnij przycisk ▶ II (PLAY PAUSE).
→ Pliki zdjęć zostaną wyświetlane jeden po drugim, aż do ostatniego zdjęcia znajdującego się w folderze.
- 4 W celu zatrzymania jednoczesnego odtwarzania naciśnij przycisk **DISC MENU**, a następnie przycisk ■ (STOP).

Przydatne wskazówki:

- Może się okazać, że niektóre płyty MP3/JPEG/DivX/MPEG-4 nie będą mogły być odtwarzane z powodu konfiguracji i charakterystyki płyty lub 1 nagrania.
- Występowanie sporadycznych "przeskoków" podczas odtwarzania płyt MP3 jest zjawiskiem całkowicie normalnym.
- Do normalnych zjawisk należy sporadyczne występowanie pikselacji podczas odtwarzania MPEG-4/DivX, spowodowane czystością cyfrowej zawartości przy ładowaniu internetowym.
- W przypadku płyt wielosejśnych zawierających dane w różnych formatach dostępna jest wyłącznie pierwsza sesja.

WSKAZÓWKI: Niektórych płyt nie można odtwarzać w tej odtwarzacz DVD. Zależy to od konfiguracji i charakterystyki płyty oraz stanu nagrania i oprogramowania nagrywającego.

Odtwarzanie płyt (ciąg dalszy)

Odtwarzanie płyt zawierających zdjęcia (pokaz slajdów)

WAŻNE!

Należy włączyć odbiornik TV i ustawić właściwy kanał wideo. (patrz strona 64 "Ustawianie odbiornika TV").

- Włóż płytę ze zdjęciami (Kodak Picture CD, JPEG).
 - W przypadku płyt Kodak Picture CD zostanie uruchomiony pokaz slajdów.
 - W przypadku płyt JPEG na ekranie telewizora zostanie wyświetlone menu zdjęć. Naciśnij ► II (**PLAY PAUSE**), aby rozpocząć pokaz slajdów.

Podgląd

Funkcja ta pozwala w prosty sposób przejrzeć zawartość wybranego folderu lub całej płyty.

- 1 W trakcie wyświetlania plików JPEG naciśnij przycisk ■ (**STOP**).
 - Na ekranie odbiornika TV zostaną wyświetlone miniatury 12 obrazów.



- 2 Naciśnij przycisk ◀◀◀ / ▶▶▶ i wybierz następną lub poprzednią stronę z podglądem 12 innych obrazów.
- 3 Naciśnij przycisk ◀▶▶▲▼ wyróżnij żądany obraz i naciśnij przycisk **OK**, aby go wyświetlić na pełnym ekranie.
- 4 Naciśnij przycisk **DISC MENU**, aby wyświetlić menu płyty Picture CD.

Zmiana wielkości obrazu

- 1 Podczas odtwarzania płyty naciskaj kilkakrotnie przycisk **ZOOM**, aby wybrać inny współczynnik powiększenia.
- 2 Wybierz powiększony obraz za pomocą przycisków ◀▶▲▼.

Obracanie i odwracanie zdjęcia

- Naciśnij przycisk ◀▶▲▼ bróć obraz na ekranie odbiornika TV podczas odtwarzania.
 - ▲ : przerzucenie obrazu w pionie
 - ▼ : przerzucenie obrazu w poziomie
 - ◀ : obrócenie obrazu w lewo
 - ▶ : obrócenie obrazu w prawo

Obsługiwane płyty ze zdjęciami JPEG

Format plików:

- Pliki muszą mieć rozszerzenie *.JPG, a nie *.JPEG.
- Wyświetlane mogą być wyłącznie zdjęcia w standardzie DCF lub zdjęcia JPEG, np. TIFF. Nie można wyświetlać filmów, plików w formacie Motion JPEG oraz zdjęć w innym formacie niż JPEG, a także plików zawierających dźwięk, np. AVI.
- Wyświetlenie zawartości płyty na ekranie telewizora może zabrać zestawowi DVD więcej czasu z uwagi na dużą liczbę piosenek/zdjęć zebranych na płycie.

WSKAZÓWKI: Niektórych płyt nie można odtwarzać w tej odtwarzacz DVD. Zależy to od konfiguracji i charakterystyki płyty oraz stanu nagrania i oprogramowania nagrywającego.

Odtwarzanie płyt Super Audio CD (SACD)

Istnieją trzy typy płyt SACD: jednowarstwowe, dwuwarstwowe i hybrydowe. Płyty hybrydowe zawierają zarówno warstwy Super Audio CD, jak i standardowe warstwy CD audio; w tym odtwarzaczu DVD możliwe jest odtwarzanie tylko warstwy SACD.

- 1 Włóż płytę SACD.
→ Na ekranie telewizora zostanie wyświetlone menu płyty.
- 2 Odtwarzanie rozpocznie się automatycznie.
→ Jeśli płyta SACD zawiera ścieżki wielokanałowe i stereofoniczne, ścieżki wielokanałowe będą miały pierwszeństwo w odtwarzaniu.
→ Aby odtwarzać ścieżki stereofoniczne, wybierz je z menu płyty, posługując się przyciskami ▲▼, a następnie naciśnij przycisk ►II (PLAY PAUSE).

Pomocna wskazówka:

- Nie ma możliwości zaprogramowania kolejności odtwarzania ścieżek SACD.

Odtwarzanie płyt DivX

Ten zestaw DVD obsługuje odtwarzanie filmów w formacie DivX, skopiowanych z komputera na płyty CD-R/RW (więcej informacji, patrz str. 77).

- 1 Włóż płytę DivX.
- 2 Jeśli film w formacie DivX zawiera zewnętrzne napisy dialogowe, na ekranie telewizora pojawi się menu napisów dialogowych umożliwiające dokonanie wyboru.
- 3 W tym przypadku naciśnięcie przycisku **SUBTITLE** na pilocie włączy lub wyłączy wyświetlanie napisów dialogowych.
- 3 Naciśnij przycisk ►II (PLAY PAUSE), aby rozpocząć odtwarzanie.
- Jeżeli na płycie DivX znajdują się wielojęzyczne napisy dialogowe, można nacisnąć przycisk **SUBTITLE**, aby zmienić język napisów dialogowych w trakcie odtwarzania.

Przydatne wskazówki:

- Pliki napisów dialogowych następujących formatów (.srt, .smi, .sub, .ssa, .ass) są obsługiwane, aczkolwiek nie pojawiają się w menu nawigacyjnym plików.
- Nazwa pliku z napisami dialogowymi musi być taka sama, jak nazwa pliku z filmem.
- Maksymalna długość wyświetlanych napisów to 35 znaków.

WSKAZÓWKI: Niektórych płyt nie można odtwarzać w tej odtwarzacz DVD. Zależy to od konfiguracji i charakterystyki płyty oraz stanu nagrania i oprogramowania nagrywającego.

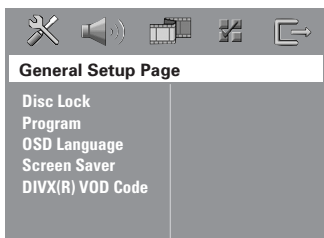
Opcje w menu ustawiania systemu

Konfiguracji odtwarzacza DVD dokonuje się poprzez odbiornik TV. Umożliwia to dostosowanie odtwarzacza do indywidualnych wymagań użytkownika.

Polski

Przejdź do General Setup Page (Strona ustawień ogólnych)

- 1 W trybie odtwarzania płyt naciśnij przycisk **SETUP MENU**.
- 2 Za pomocą przycisków ◀▶ zaznacz ikonę { General Setup Page } (Strona Ustaw. Ogólnych).
- 3 W celu zatwierdzenia wyboru naciśnij przycisk **OK**.



Blokowanie/odblokowywanie odtwarzania wybranej płyty DVD

Nie wszystkie płyty DVD są oznaczone lub zakodowane przez producenta. Aby uniemożliwić odtworzenie określonej płyty DVD, można ją zablokować lub odblokować niezależnie od poziomu nadzoru rodzicielskiego. Odtwarzacz DVD może zapamiętać ustawienia dla 40 płyt.

- 1 W opcji { General Setup Page } (Strona Ustaw. Ogólnych), naciśnij ▲▼, aby wybrać opcję { **Disc Lock** } (Blokada płyty), a następnie naciśnij ▶.

{ Lock } (Zablokuj)

Wybierz tę opcję, aby zablokować odtwarzanie bieżącej płyty. Dostęp do zablokowanej płyty będzie od tej pory możliwy dopiero po podaniu sześciocyfrowego hasła. Hasło domyślne to '136900' (patrz strona 83 "Zmiana hasła").

{ Unlock } (Odblokuj)

Wybierz tę opcję, aby odblokować płytę i zezwolić na późniejsze jej odtwarzanie.

- 2 Naciśnij ▲▼, aby wybrać ustawienie, a następnie naciśnij przycisk **OK**, aby potwierdzić wybór.

WSKAZÓWKI: Pozycje podkreślone to domyślne ustawienia fabryczne. Naciśnij przycisk ◀, aby przejść do poprzedniej pozycji menu. Naciśnij przycisk **SETUPMENU**, aby wyjść z menu.

Programowanie (nie dostępne dla płyt Picture CD/MP3/SACD)

Istnieje możliwość zaprogramowania kolejności odtwarzania utworów na płycie.

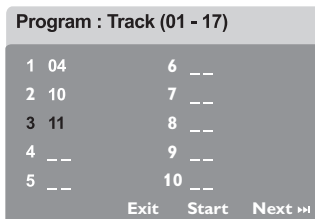
Zaprogramowanych może zostać maksymalnie 20 utworów.

- 1 Naciśnij przycisk **PROGRAM**.

lub

W opcji { General Setup Page } (Strona Ustaw. Ogólnych), naciśnij ▲▼, aby podświetlić opcję { **Program** } (Programowanie), a następnie naciśnij ▶, aby wybrać { **Input Menu** } (Menu Wejścia).

- 2 W celu zatwierdzenia wyboru naciśnij przycisk **OK**.



Dodawanie ścieżek do programu

- 3 Wprowadź żądany numer ścieżki za pomocą przycisków numerycznych.
- 4 Naciśnij przycisk ◀▶ ▲▼ przesunij kursor na następną żądaną pozycję.
→ Jeśli ścieżka ma numer wyższy niż dziesięć, naciśnij przycisk ▶▶▶ w celu wyświetlenia następnego numeru lub wyróżnij przycisk { **Next** } (Nast).
→ Naciśnij przycisk ◀▶ ▲▼, a następnie naciśnij przycisk **OK**.
- 5 Powtórz czynności 3~4, aby wprowadzić inny numer ścieżki/rozdziału.

Opcje w menu ustawiania systemu (ciąg dalszy)

Usuwanie ścieżek z programu

- 6 Za pomocą przycisków ◀▶ ▲▼ przesunąć kursor na ścieżkę, która ma zostać pominięta.
- 7 Naciśnij przycisk **OK**, aby usunąć ścieżkę z listy pozycji programu.

Odtwarzanie zaprogramowanych ścieżek

- 8 Po zakończeniu programowania za pomocą przycisków ◀▶ ▲▼ przesunąć kursor na przycisk { **Start** } (Początek) i naciśnij przycisk **OK**.
→ Rozpocznie się odtwarzanie zaprogramowanych ścieżek w wybranej przez użytkownika kolejności.

Anulowanie trybu odtwarzania programowanego

- 9 W menu Program za pomocą przycisków ◀▶ ▲▼ przesunąć kursor na przycisk { **Exit** } (Zakończ) i naciśnij przycisk **OK**.

Ustawianie języka menu ekranowego

Menu to zawiera różne opcje języka dla wyświetlanego menu ekranowego. Szczegółowe informacje znajdują się na stronie 66.

Wygaszacz – włączanie/wyłączenie

Funkcja wygaszania ekranu zapobiega uszkodzeniu ekranu telewizora.

- 1 W opcji { General Setup Page } (Strona Ustaw. Ogólnych), naciśnij ▲▼, aby wybrać opcję { **Screen Saver** } (Wygaszacz), a następnie naciśnij ▶.

{ **On** } (Wł.)

Wybierz tę opcję, aby ekran telewizora wyłączał się po upływie 15 minut od zatrzymania lub wstrzymania odtwarzania.

{ **Off** } (Wył.)

Wygaszacz ekranu wyłączony.

- 2 Naciśnij ▲▼, aby wybrać ustawienie, a następnie naciśnij przycisk **OK**, aby potwierdzić wybór.

DivX® VOD – kod rejestracji

Philips udostępnia kod rejestracji usług wideo na żądanie (Video On Demand) DivX®, który umożliwia wypożyczanie i kupowanie filmów w serwisie VOD DivX®. Więcej informacji na stronie www.divx.com/vod.

- 1 W opcji { General Setup Page } (Strona Ustaw. Ogólnych), naciśnij ▲▼, aby wybrać opcję { **DIVX(R) VOD Code** }, a następnie naciśnij ▶.
→ Zostanie wyświetlony kod rejestracji.
- 2 Naciśnij przycisk **OK**, aby zamknąć ekran.
- 3 Kodu rejestracji będzie potrzebny do kupowania i wypożyczania filmów w serwisie VOD DivX® - "www.divx.com/vod". Postępuj zgodnie z instrukcjami, aby pobrać i zapisać plik wideo z filmem na płytę CD-R/RW w celu odtwarzania go w tym urządzeniu DVD.

Pomocna wskazówka:

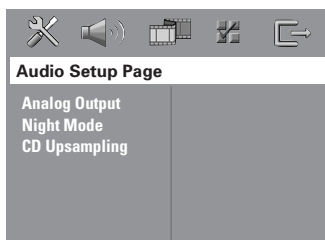
– Wszystkie filmy pobrane z serwisu VOD DivX® można odtwarzać tylko w tym urządzeniu DVD.

WSKAZÓWKI: Pozycje podkreślone to domyślne ustawienia fabryczne. Naciśnij przycisk ◀, aby przejść do poprzedniej pozycji menu. Naciśnij przycisk **SETUP MENU**, aby wyjść z menu.

Opcje w menu ustawiania systemu (ciąg dalszy)

Przejdźcie do Audio Setup Page (Strona ustawień dźwięku)

- 1 W trybie odtwarzania płyt naciśnij przycisk **SETUP MENU**.
- 2 Naciśnij przycisk ◀▶, aby wybrać s { Audio Setup Page } (Ustawienia Dźwięku).
- 3 W celu zatwierdzenia wyboru naciśnij przycisk **OK**.



Ustawianie wyjścia analogowego

Ustawienie wyjścia analogowego musi odpowiadać funkcji odtwarzania danego systemu kina domowego DVD. Dostęp do tej funkcji można uzyskać za pomocą przycisku **SURR** na pilocie zdalnego sterowania.

- 1 W opcji {AUDIO SETUP PAGE} (USTAWIENIA DZWIĘKU), naciśnij ▲▼, aby wybrać opcję {**Analog Output**} (Wyjście analogowe), a następnie naciśnij ▶.

{ **STEREO** }

Opcję tę należy wybrać w przypadku zmiany dźwięku kanału na stereo, przekazywanego tylko przez dwa przednie głośniki oraz subwoofer.

{ **MULTI-CHANNEL** } (Wielokanałowe)

Wybranie tej opcji uaktywnia tryb dźwięku wielokanałowego.

- 2 Naciśnij ▲▼, aby wybrać ustawienie, a następnie naciśnij przycisk **OK**, aby potwierdzić wybór.

Pomocna wskazówka:

– Funkcja ta nie jest dostępna podczas odtwarzania płyt SACD.

WSKAZÓWKI: Pozycje podkreślone to domyślne ustawienia fabryczne. Naciśnij przycisk ◀, aby przejść do poprzedniej pozycji menu. Naciśnij przycisk **SETUP MENU**, aby wyjść z menu.

Tryb nocny – włączanie/wyłączanie

Po uruchomieniu trybu nocnego głośniejsze dźwięki są przyciszane, a ciche dźwięki są odtwarzane głośniejsze, na poziomie słyszalności (tylko DVD). Opcja ta jest przydatna podczas oglądania w nocy ulubionych filmów akcji, nie przeszkadzając innym.

- 1 W opcji { Audio Setup Page } (Ustawienia Dźwięku), naciśnij ▲▼, aby wybrać opcję { **Night Mode** } (Tryb Nocny), a następnie naciśnij ▶.

{ **On** } (Wł.)

Ustawienie to należy wybrać w celu wyrównywania poziomu głośności. Ta funkcja jest dostępna tylko w przypadku filmów nagranych w systemie Dolby Digital.

{ **Off** } (Wył.)

Opcję tę należy wybrać, jeśli dźwięk ma być odtwarzany bez ograniczenia dynamiki.

- 2 Naciśnij ▲▼, aby wybrać ustawienie, a następnie naciśnij przycisk **OK**, aby potwierdzić wybór.

CD Upsampling (Zwiększenie częstotliwości próbkowania CD)

Funkcja ta umożliwia konwersję muzycznych płyt CD na wyższą częstotliwość próbkowania z wykorzystaniem zaawansowanego przetwarzania sygnału cyfrowego w celu otrzymania lepszej jakości dźwięku.

Po włączeniu funkcji zwiększenia częstotliwości próbkowania system automatycznie przechodzi w tryb stereo.

- 1 W opcji { Audio Setup Page } (Ustawienia Dźwięku), naciśnij ▲▼, aby wybrać opcję { **CD Upsampling** } (Nadpróbkowanie), a następnie naciśnij ▶.

{ **Off** } (Wył.)

Wybierz tę opcję, aby wyłączyć zwiększenie częstotliwości próbkowania dla płyt CD.

{ **88,2 kHz (X2)** }

Wybierz tę opcję, aby konwertować częstotliwość próbkowania płyt CD na dwa razy większą niż oryginalna.

- 2 Naciśnij ▲▼, aby wybrać ustawienie, a następnie naciśnij przycisk **OK**, aby potwierdzić wybór.

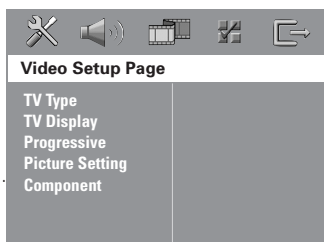
Pomocna wskazówka:

– Naciśnięcie przycisku **SURR** na pilocie zdalnego sterowania w celu wybrania trybu „Multi-Channel” (wielokanałowego) spowoduje wyłączenie funkcji zwiększenia częstotliwości próbkowania dla płyty CD.

Opcje w menu ustawiania systemu (ciąg dalszy)

Przejdźcie do Video Setup Page (Strona ustawień wideo)

- 1 W trybie odtwarzania płyt naciśnij przycisk **SETUP MENU**.
- 2 Naciśnij przycisk ◀▶, aby wybrać stronę { Video Setup Page } (Ustawienia Obrazu).
- 3 W celu zatwierdzenia wyboru naciśnij przycisk **OK**.



System TV

Menu to zawiera opcje wyboru systemu kolorów odpowiedniego dla podłączonego telewizora. Szczegółowe informacje znajdują się na stronie 66.

Rodzaj TV

Menu to zawiera opcje ustawień formatu wyświetlanego obrazu systemu DVD, zgodnie z podłączonym telewizorem. Szczegółowe informacje znajdują się na stronie 66.

Tryb wybierania kolejnoliniowego – włączanie/wyłączanie

Tryb wybierania kolejnoliniowego zapewni wysokiej jakości obraz ze zmniejszonym migotaniem. Tryb ten działa tylko wtedy, gdy wyjściowe gniazda Y Pb Pr zestawu DVD zostały podłączone do telewizora, który obsługuje sygnał wybierania kolejnoliniowego. W przeciwnym wypadku obraz może być zniekształcony lub nie być wyświetlany. Informacje na temat prawidłowej konfiguracji trybu wybierania kolejnoliniowego można znaleźć na stronie 64~65.

WAŻNE!

Przed uaktywnieniem trybu wybierania kolejnoliniowego należy wykonać następujące czynności:

- 1) Włącz tryb wybierania kolejnoliniowego w telewizorze (patrz instrukcja obsługi telewizora).
- 2) Sprawdź, czy zestaw jest podłączony do telewizora za pomocą gniazd Y Pb Pr (patrz str. 58).

- 1 W opcji { Video Setup Page } (Ustawienia Obrazu), naciśnij ▲▼, aby wybrać opcję { **Progressive** }, a następnie naciśnij ▶.

{ **Off** } (Wył.)

Opcję tę należy wybrać, aby wyłączyć tryb wybierania kolejnoliniowego.

{ **On** } (Wł.)

Opcję tę należy wybrać, aby włączyć tryb wybierania kolejnoliniowego.

- 2 Naciśnij ▲▼, aby wybrać ustawienie, a następnie naciśnij przycisk **OK**, aby potwierdzić wybór.
→ Postępuj zgodnie z instrukcjami wyświetlanymi na ekranie telewizora, aby potwierdzić wybór.
→ Jeżeli pojawi się pusty/zniekształcony ekran telewizyjny, odczekaj 15 sekund na automatyczne przywrócenie ustawień.

WSKAZÓWKI: Pozycje podkreślone to domyślne ustawienia fabryczne. Naciśnij przycisk ◀, aby przejść do poprzedniej pozycji menu. Naciśnij przycisk **SETUP MENU**, aby wyjść z menu.

Opcje w menu ustawiania systemu (ciąg dalszy)

Ustawienia obrazu

Ten system DVD umożliwia wybór jednego z trzech predefiniowanych zestawów kolorów i jednego ustawienia osobistego, definiowanego przez użytkownika.

- 1 W opcji { Video Setup Page } (Ustawienia Obrazu), naciśnij **▲▼**, aby wybrać opcję { **Picture Setting** } (Ustawienia Kolorów), a następnie naciśnij **▶**.

{ **Standard** }

Wybierz tę opcję, aby skorzystać z oryginalnych ustawień kolorów.

{ **Bright** } (Jasny)

Wybierz tę opcję, aby skorzystać ze żywych ustawień kolorów.

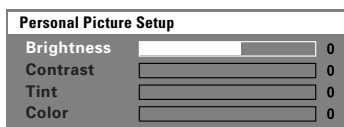
{ **Soft** } (Stonowany)

Wybierz tę opcję, aby skorzystać ze ciepłych ustawień kolorów.

{ **Personal** } (Własne)

Wybierz tę opcję, aby określić kolory obrazu, ustawiając jasność, kontrast, tonację i kolor (nasylenie).

- 2 Naciśnij **▲▼**, aby wybrać ustawienie, a następnie naciśnij przycisk **OK**, aby potwierdzić wybór.
- 3 W przypadku wyboru opcji { **Personal** } (Własne), przejdź do czynności 4~7.
→ Zostanie wyświetlone menu 'WLASNE USTAWIENIA OBRAZU'.



- 4 Naciśnij **▲▼**, aby zaznaczyć jedną z poniższych opcji:

{ **Brightness** } (Jasny)

Zwiększenie tej wartości spowoduje rozjaśnienie obrazu i odwrotnie. Aby uzyskać średnie ustawienie, należy wybrać wartość zero (0).

{ **Contrast** } (Kontrast)

Zwiększenie tej wartości spowoduje wyostrenie obrazu i odwrotnie. W celu zrównoważenia kontrastu należy wybrać wartość zero (0).

{ **Tint** } (Odcień)

spowoduje zmianę odcienia kolorów obrazu. Wartość (0) oznacza ustawienie pośrednie.

{ **Colour** } (Kolor)

Zwiększenie tej wartości uwydatni kolory obrazu i odwrotnie. W celu zrównoważenia kolorów należy wybrać wartość zero (0).

- 5 Do regulacji parametrów zgodnie z własnymi preferencjami służą przyciski **◀▶**.
- 6 Powtórz czynności 4~5 w celu określenia innych funkcji koloru.
- 7 W celu zatwierdzenia wyboru naciśnij przycisk **OK**.

Ustawianie wyjścia wideo

Wybierz typ wyjścia wideo odpowiadający połączeniu między zestawem DVD a telewizorem.

- 1 W opcji { Video Setup Page } (Ustawienia Obrazu), naciśnij **▲▼**, aby wybrać opcję { **Component** }, a następnie naciśnij **▶**.

{ **YUV** }

Opcję tę należy wybrać, jeśli zestaw został połączony z telewizorem za pomocą przewodu składowych wideo (Y Pb Pr).

{ **RGB** }

Opcję tę należy wybrać, jeśli zestaw został połączony z telewizorem za pomocą złącza scart. Ustawienie fabryczne to RGB.

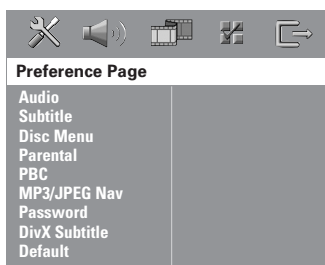
- 2 Naciśnij **▲▼**, aby wybrać ustawienie, a następnie naciśnij przycisk **OK**, aby potwierdzić wybór.

WSKAZÓWKI: Pozycje podkreślone to domyślne ustawienia fabryczne. Naciśnij przycisk **◀**, aby przejść do poprzedniej pozycji menu. Naciśnij przycisk **SETUP MENU**, aby wyjść z menu.

Opcje w menu ustawiania systemu (ciąg dalszy)

Przejdźcie do strony Preference Page (Strona preferencji)

- 1 Naciśnij dwukrotnie przycisk **■**, aby zatrzymać odtwarzanie (jeżeli zostało włączone), a następnie naciśnij przycisk **SETUP MENU**.
- 2 Naciśnij przycisk **◀▶**, aby wybrać stronę { Preference Page } (Strona preferencji).
- 3 W celu zatwierdzenia wyboru naciśnij przycisk **OK**.



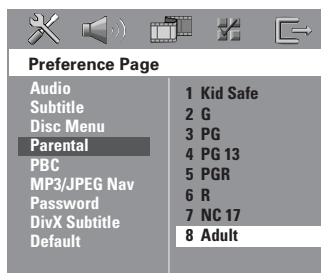
Ustawianie języka ścieżki dźwiękowej, napisów dialogowych i menu płyty

Menu te zawierają różne opcje języka dla ścieżki dźwiękowej, napisów lub menu płyty, które mogą być nagrane na płycie DVD. Szczegółowe informacje znajdują się na stronie 67.

Ograniczenie odtwarzania przez ustawienie poziomu blokady rodzicielskiej

W przypadku niektórych płyt DVD całej zawartości lub niektórym scenom przypisany jest określony poziom ograniczenia. Ta funkcja umożliwia ustawienie poziomu ograniczenia odtwarzania. Poziomy ograniczeń występują w przedziale od 1 do 8 i zależą od kraju. Istnieje możliwość całkowitego zakazania odtwarzania płyt nieodpowiednich dla dzieci, lub też ustawienie odtwarzania scen alternatywnych.

- 1 W opcji { Preference Page } (Strona preferencji), naciśnij **▲▼**, aby wybrać opcję { **Parental** } (Zabezpieczenie rodzicielskie), a następnie naciśnij **▶**.



- 2 Naciśnij przycisk **▲▼** zaznacz właściwy dla danej płyty poziom zabezpieczenia i naciśnij przycisk **OK**.
- 3 Za pomocą **Klawiatura numeryczna (0-9)** należy wprowadzić sześciocyfrowe. (patrz strona 83 "Zmiana hasła").
→ Płyty DVD sklasyfikowane na poziomie wyższym od ustawionego w urządzeniu nie będą odtwarzane, jeśli nie zostanie podane sześciocyfrowe hasło i wybrany inny poziom zabezpieczenia.

WSKAZÓWKI: Pozycje podkreślone to domyślne ustawienia fabryczne. Naciśnij przycisk **◀**, aby przejść do poprzedniej pozycji menu. Naciśnij przycisk **SETUP MENU**, aby wyjść z menu.

Opcje w menu ustawiania systemu (ciąg dalszy)

Informacje o poziomach ograniczeń

1 Kid Safe – 2 G

– materiał przeznaczony dla wszystkich widzów bez ograniczeń wieku.

3 PG

– zalecany nadzór rodziców.

4 PG13

– materiał nieodpowiedni dla dzieci w wieku poniżej 13 lat.

5 PGR – 6 R

– zaleca się, aby dzieci w wieku poniżej 17 lat nie oglądały tego materiału lub oglądały go tylko pod nadzorem rodziców lub dorosłych.

7 NC-17

– materiał nie zalecany dla dzieci w wieku poniżej 17 lat.

8 ADULT (8 Dla Dorosł)

– materiał przeznaczony tylko dla dorosłych, ponieważ zawiera obrazy o treści erotycznej, sceny przemocy lub wulgarny język.

Przydatne wskazówki:

– Płyty VCD, SVCD i nie obsługują opisywanej funkcji, w związku z czym zabezpieczenie rodzicielskie nie jest dostępne przy ich odtwarzaniu. Odnosi się to również do większości płyt DVD pochodzących z nielegalnego źródła.

– Nie wszystkie płyty DVD obsługują opisywaną funkcję, nawet jeśli na ich opakowaniu znajduje się informacja o poziomie kontroli dostępu. W takiej sytuacji funkcja blokady rodzicielskiej nie działa.

Kontrola odtwarzania (PBC)

Funkcja PBC (Sterowanie odtwarzaniem) pozwala na interaktywne odtwarzanie płyt Video CD, przy użyciu wyświetlanego menu. Ta funkcja jest dostępna tylko dla płyt Video CD 2.0 z funkcją sterowania odtwarzaniem (PBC).

- 1 W opcji { Preference Page } (Strona preferencji), naciśnij **▲▼**, aby wybrać opcję { **PBC** }, a następnie naciśnij **▶**.

{ **On** } (Wł.)

Wybierz tę opcję, jeśli po włożeniu płyty VCD ma zostać wyświetlone menu indeksu.

{ **Off** } (Wył.)

Wybranie tej opcji umożliwia pominięcie menu indeksu płyty i natychmiastowe rozpoczęcie odtwarzania.

- 2 Naciśnij **▲▼**, aby wybrać ustawienie, a następnie naciśnij przycisk **OK**, aby potwierdzić wybór.

Nawigator MP3/JPEG – włączenie/ wyłączenie

Funkcję Nawigator MP3/JPEG można ustawiać jedynie wtedy, kiedy na płycie nagrane jest menu. Ułatwia ona nawigację, poprzez wybór różnych wyświetlanych menu.

- 1 W opcji { Preference Page } (Strona preferencji), naciśnij **▲▼**, aby wybrać opcję { **MP3/JPEG Nav** } (Nav. MP3/JPEG), a następnie naciśnij **▶**.

{ **Without Menu** } (Bez menu)

Wybierz tę opcję, aby wyświetlić wszystkie pliki znajdujące na płycie MP3/Picture CD.

{ **With Menu** } (Z menu)

Wybierz tę opcję, aby wyświetlić jedynie menu folderów płyty MP3/Picture CD.

- 2 Naciśnij **▲▼**, aby wybrać ustawienie, a następnie naciśnij przycisk **OK**, aby potwierdzić wybór.

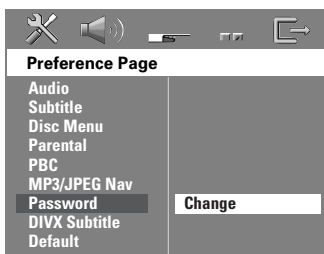
WSKAZÓWKI: Pozycje podkreślone to domyślne ustawienia fabryczne. Naciśnij przycisk **◀**, aby przejść do poprzedniej pozycji menu. Naciśnij przycisk **SETUP MENU**, aby wyjść z menu.

Opcje w menu ustawiania systemu (ciąg dalszy)

Zmiana hasła

To samo hasło jest używane zarówno do Kontroli rodzicielskiej jak i Blokadę płyty. Po wyświetleniu na ekranie monitoru należy podać sześciocyfrowe hasło. Domyślne hasło to 136900.

- 1 W opcji { Preference Page } (Strona preferencji), naciśnij ▲▼, aby podświetlić opcję { Password } (Hasło), a następnie naciśnij ►, aby wybrać { Change } (Zmień).



- 2 Naciśnij przycisk **OK** w celu wyświetlenia strony 'Strona Zmiany hasła'.



- 3 Za pomocą **Klawiatura numeryczna (0-9)** należy wprowadzić poprzedni sześciocyfrowy kod.
→ Korzystając z hasła po raz pierwszy należy wprowadzić '136900'.
→ W przypadku zapomnienia zmienianego sześciocyfrowego hasła należy wprowadzić '136900'.
- 4 Wprowadź nowe sześciocyfrowe hasło.
- 5 Ponownie wprowadź hasło w celu potwierdzenia.
→ Nowy kod zostanie zapisany w pamięci odtwarzacza.
- 6 W celu zatwierdzenia wyboru naciśnij przycisk **OK**.

Ustawianie czcionki napisów dialogowych do filmów DivX

Istnieje możliwość ustawienia typu czcionki obsługującego nagrane napisy dialogowe do filmów DivX.

- 1 W opcji { Preference Page } (Strona preferencji), naciśnij ▲▼, aby wybrać opcję { DivX Subtitle }, a następnie naciśnij ►.

{ Standard }

Standardowa lista czcionek zawierających znaki języka angielskiego, zapewnianych przez ten odtwarzacz DVD.

{ Others }

Możesz wybrać to ustawienie, aby wyświetlić czcionki napisów dialogowych w pozostałe.

- 2 Naciśnij ▲▼, aby wybrać ustawienie, a następnie naciśnij przycisk **OK**, aby potwierdzić wybór.

Ustawienia domyślne

Ustawienie funkcji DEFAULT (Domyślne) spowoduje przywrócenia fabrycznych wartości wszystkich opcji i ustawień osobistych z wyjątkiem hasła zabezpieczenia rodzicielskiego.

- 1 W opcji { Preference Page } (Strona preferencji), naciśnij ▲▼, aby podświetlić opcję { Default } (Domyślne), a następnie naciśnij ►, aby wybrać { Reset } (Przywróć).
- 2 W celu zatwierdzenia wyboru naciśnij przycisk **OK**.
→ W przypadku wybrania opcji { Reset } (Przywróć) przywrócone zostaną ustawienia domyślne wszystkich pozycji menu.

WSKAZÓWKI: Pozycje podkreślone to domyślne ustawienia fabryczne. Naciśnij przycisk ◀, aby przejść do poprzedniej pozycji menu. Naciśnij przycisk **SETUP MENU**, aby wyjść z menu.

Obsługa tunera

Wyszukiwanie stacji radiowych

- 1 Naciśnij przycisk **SOURCE**, aż na wyświetlaczu pojawi się napis "TUNER FM".
- 2 Naciśnij na chwilę przycisk ▲ / ▼ na pilocie.
→ Do czasu znalezienia stacji radiowej o odpowiedniej sile sygnału, na wyświetlaczu będzie widniał napis "SEARCH".
- 3 W razie potrzeby wykonaj ponownie czynność opisaną w punkcie 2 tak, aby odszukać żądaną stację radiową.
- 4 Aby dostroić stacje o słabym sygnale, naciśnij na krótko przyciski ◀◀ / ▶▶ do momentu uzyskania optymalnego odbioru.
- Jeśli odbiór stacji FM jest słaby, naciśnij przycisk **AUDIO**, aby zmienić tryb FM ze stereo na mono.

Pomocna wskazówka:

– Jeżeli stacja radiowa FM nadaje dane RDS (Radio Data System), nazwa RDS zostanie wyświetlona i zapisana.

Programowanie stacji radiowych

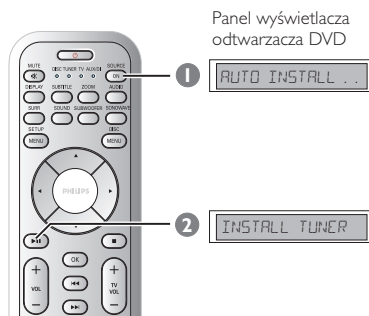
W pamięci można zaprogramować do 40 FM stacji radiowych.

Przydatne wskazówki:

- System wyjdzie z trybu programowania, jeżeli w ciągu 20 sekund nie zostanie naciśnięty żaden przycisk.
- Jeżeli w trybie Plug & Play (tryb automatycznego ustawiania) nie zostanie znaleziona żadna stacja nadająca sygnał stereo, pojawi się komunikat "CHECK ANTENNA" (Sprawdź antenę).

Korzystanie z trybu Plug & Play

Funkcja Plug & Play pozwala automatycznie zaprogramować wszystkie dostępne stacje radiowe.



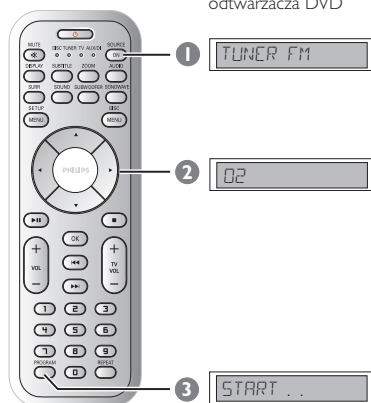
- 1 W przypadku pierwszej konfiguracji naciśnij przycisk **SOURCE**, aby wybrać tryb TUNER.
→ Wyświetli się komunikat "AUTO INSTALL PRESS PLAY" (Instalacja automatyczna - naciśnij przycisk PLAY).
- 2 Naciśnij przycisk **II (PLAY PAUSE)**, aż na wyświetlaczu pojawi się napis "INSTALL TUNER".
→ Zestaw rozpocznie wyszukiwanie stacji w zakresie fal krótkich, a następnie w zakresie fal średnich. Wszystkie dostępne stacje o odpowiednio silnym sygnale zostaną automatycznie zapisane.
→ Zapisane zostaną stacje nadające w paśmie UKF, a następnie na falach średnich.

Obsługa tunera (ciąg dalszy)

Automatyczne zapamiętywanie stacji

Do zapisania lub ponownej instalacji wszystkich zaprogramowanych stacji radiowych można użyć funkcji automatycznego programowania.

Panel wyświetlacza odtwarzacza DVD



- 1 Naciśnij przycisk **SOURCE**, aż na wyświetlaczu pojawi się napis "TUNER FM".
- 2 Naciśnij przycisk ◀ ▶ lub użyj **klawiatury numerycznej (0-9)**, aby wybrać numer pamięci, od której zaczniesz zapamiętywanie stacji.
- 3 Naciśnij i przytrzymaj przycisk **PROGRAM** do momentu pojawienia się komunikatu "AUTO" (automatyczne).
→ Jeżeli ta sama stacja radiowa została już zapamiętana, nie zostanie ponownie zapamiętana w pamięci pod innym numerem.
→ Jeśli nie zostanie wybrany żaden numer pamięci, automatyczne programowanie rozpocznie się od numeru (1), a wszystkie uprzednio zaprogramowane stacje zostaną zastąpione nowymi.

Programowanie ręczne

Funkcji automatycznego programowania należy używać do zapisania tylko ulubionych stacji radiowych.

- 1 Znajdź żadaną stację radiową (patrz "Wyszukiwanie stacji radiowych").
- 2 Naciśnij przycisk **PROGRAM**.
- 3 Za pomocą przycisków ◀ ▶ wybierz numer, pod którym chcesz zapisać bieżącą stację radiową.
- 4 Naciśnij przycisk **PROGRAM**, aby zaprogramować stację.

Wybór jednej z zaprogramowanych stacji

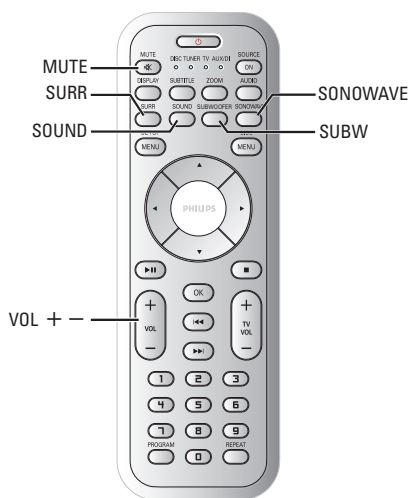
- Naciśnij przycisk ◀ ▶ wybierz numer zaprogramowanej stacji (lub skorzystaj z klawiatury numerycznej).
→ Zostanie wyświetlony numer zaprogramowanej stacji i jej częstotliwość.

Usuwanie zaprogramowanej stacji radiowej

- 1 W trybie tunera użyj przycisków ◀ ▶ na pilocie, aby wybrać zaprogramowaną stację radiową.
- 2 Naciśnij i przytrzymaj przycisk ■, aż zostanie wyświetlony napis "PRESET DELETED".
→ Stacja będzie nadal odbierana, ale zostanie usunięta z listy zaprogramowanych stacji.

Ustawienia dźwięku i regulacja głośności

Polski



Regulacja głośników (Zestaw głośników SonoWave)

W celu uzyskania najwyższej jakości dźwięku istnieje możliwość regulacji ustawienia Zestaw głośników SonoWave odpowiednio do warunków w pomieszczeniu.

WAŻNE!

Głośniki Zestaw głośników SonoWave muszą znajdować się w równej odległości od telewizora.

- 1 Naciśnij przycisk **SONOWAVE** na pilocie zdalnego sterowania.
→ Istnieje możliwość regulacji trzech parametrów Zestaw głośników SonoWave: "ROOM ACOUSTICS" (Akustyka pomieszczenia), "SPEAKER DISTANCE" (Odległość głośników) i "LISTENING POSITION" (Miejsce odsłuchu).
- 2 Za pomocą klawiszy ▲ ▼ wybierz opcję i naciśnij przycisk **OK**, aby zmienić ustawienie.

{ ROOM ACOUSTICS }

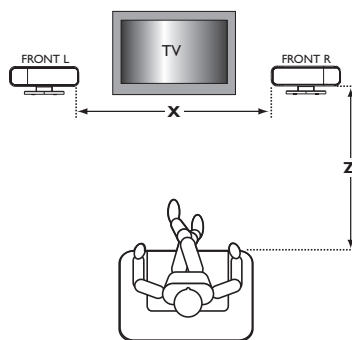
- Za pomocą klawiszy ▲ ▼ wybierz warunki panujące w pomieszczeniu i naciśnij przycisk **OK**, aby potwierdzić.
→ "HARD" w przypadku ścian betonowych/szkalnych.
→ "SOFT" w przypadku ścian drewnianych.

{ SPEAKER DISTANCE }

- Za pomocą klawiszy ▲ ▼ wybierz odległość (patrz „X” na rysunku poniżej) pomiędzy Zestaw głośników SonoWave i naciśnij przycisk **OK**, aby potwierdzić.
→ "NEAR" — "X" wynosi mniej niż 1 m.
→ "DEFAULT" — "X" wynosi od 1 do 2,5 m.
→ "FAR" — "X" wynosi ponad 2,5 m.

{ LISTENING POSITION }

- Za pomocą klawiszy ▲ ▼ wybierz odległość (patrz "Z" na rysunku poniżej) od miejsca odsłuchu i naciśnij przycisk **OK**, aby potwierdzić.
→ "NEAR" — "Z" wynosi mniej niż 1,5 m.
→ "DEFAULT" — "Z" wynosi od 1,5 do 2,5 m.
→ "FAR" — "Z" wynosi ponad 2,5 m.



- 3 Naciśnij ponownie przycisk **SONOWAVE**, aby zakończyć; jeśli w ciągu 10 sekund nie zostanie naciśnięty żaden przycisk opcja zostanie zamknięta automatycznie.

Ustawienia dźwięku i regulacja głośności (ciąg dalszy)

Regulacja subwoofera AV

Istnieje możliwość regulacji poziomu głośności subwoofera AV w celu uzyskania lepszych basów.

- 1 Włóż do odtwarzacza płytę z muzyką zawierającą dużo średnich basów, a następnie naciśnij przycisk **SUBWOOFER** na pilocie zdalnego sterowania.
- 2 Naciśnij przycisk **VOL + / -**, aby wybrać żądany poziom basów.
→ W przypadku nienaciśnięcia regulatora głośności w ciągu pięciu sekund zostanie przywrócona normalna funkcja kontroli głośności.

Wybór dźwięku przestrzennego

- Naciśnij przycisk **SURR (SURROUND)** należy wybrać: opcję "MULTI-CHANNEL" (Wielokanałowy) lub "STEREO" (STEREO).
→ Dostępność różnych trybów dźwięku surround zależy od rodzaju dźwięku zapisanego na płycie.
→ Dla trybu Multi-channel (Wielokanałowego) dostępne są następujące tryby sygnałów wyjściowych: Dolby Digital, DTS (Digital Theatre Systems) Surround oraz Dolby Pro Logic II.
→ Odtwarzanie w trybie dźwięku przestrzennego sygnałów radiowych i nagrań stereo pozwala na uzyskanie niektórych efektów dźwięku przestrzennego. Efekty te nie występują w przypadku odtwarzania dźwięku monofonicznego.

Pomocna wskazówka:

– Włączenie trybu dźwięku przestrzennego nie jest możliwe w przypadku włączenia menu systemowego/paska menu.

Wybór cyfrowych efektów dźwiękowych

Istnieje możliwość wyboru predefiniowanych efektów dźwiękowych odpowiadających zawartości płyty lub optymalizujących odbiór określonego stylu muzycznego.

- Naciśnij przycisk **SOUND** na pilocie.

W przypadku odtwarzania płyt z filmami można wybrać:

CONCERT, DRAMA, ACTION lub SCI-FI.

Jeśli odtwarzana jest muzyka z płyty, w trybie tunera (TUNER) lub z zewnętrznego źródła dźwięku (AUX/DI), można wybrać: ROCK, DIGITAL, CLASSIC lub JAZZ.

Pomocna wskazówka:

– W celu uzyskania płaskiej charakterystyki wyjściowej dźwięku wybierz **CONCERT** lub **CLASSIC**.

Regulacja głośności

- Należy obracać pokrętko **VOLUME** (lub naciskać przycisk **VOL + / -** na pilocie zdalnego sterowania), aby zwiększyć lub zmniejszyć poziom głośności.
→ "VOL MIN" odpowiada minimalnemu poziomowi głośności, a "VOL MAX" maksymalnemu poziomowi głośności.

Chwilowe wyciszenie dźwięku

- Naciśnij przycisk **MUTE** na pilocie.
→ Odtwarzanie będzie kontynuowane bez dźwięku i wyświetlony zostanie komunikat "MUTE" (Bez dźwięku).
→ Aby przywrócić odtwarzanie dźwięku, naciśnij przycisk **MUTE**.

Inne funkcje

Nastawianie wyłącznika nocnego

Wyłącznik nocny powoduje automatyczne przejście odtwarzacza do trybu gotowości Eco Power o określonej porze.

- 1 Naciśnij przycisk **OK** na pilocie i przytrzymaj go tak długo, aż na wyświetlaczu pojawi się napis "SLEEP xx" (xx = 15, 30, 45, 60 lub OFF).
- 2 Aby wybrać następnne ustawienie dla wyłącznika czasowego, naciskaj dalej przycisk **OK**, aż wyświetlona zostanie żądana opcja.
→ Na wyświetlaczu pojawi się ikona **SLEEP**, chyba że zestaw jest wyłączony "OFF"(WYŁ).
→ Przed przejściem odtwarzacza w tryb gotowości Eco Power wyświetlone zostanie 10-sekundowe odliczanie.
"SLEEP 10" → "SLEEP 9"... →
"SLEEP 1" → "SLEEP"

Wyłączanie wyłącznika nocnego

- Naciśnij przycisk **OK** i przytrzymaj go, dopóki na wyświetlaczu nie pojawi się napis "OFF"(WYŁ) lub naciśnij przycisk **STANDBY ON** (⏻).

Przyciemnianie wyświetlacza

- Naciskając kilkakrotnie przycisk **DISLAY** na pilocie wybierz jeden z dostępnych poziomów jasności wyświetlacza:

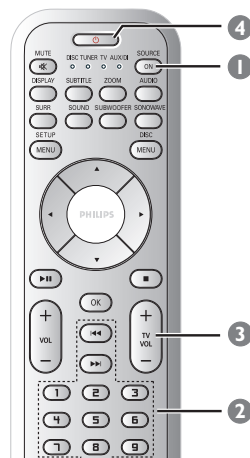
DIM 1: 70% jasności

DIM 2: 50% jasności

DIM 3: 25% jasności

DIM OFF: jasność normalna

Korzystanie z pilota zdalnego sterowania do obsługi telewizora



- 1 Naciśnij przycisk **SOURCE** na pilocie i przytrzymaj go tak długo, aż na wyświetlaczu pojawi się napis "TV".
- 2 Naciśnij przycisk **◀▶** / **▶▶** lub użyj **klawiatury numerycznej (0-9)** aby wybrać kanał telewizyjny.
- 3 Naciśnij przycisk **TVVOL + / -**, aby wyregulować poziom głośności odbiornika TV.
- 4 Naciśnij i przytrzymaj przycisk **⏻**, aby wyłączyć odbiornik TV.

Dane techniczne

WZMACNIACZ

Moc wyjściowa	550 W RMS
Pasma przenoszenia	20 Hz – 6 kHz / –3 dB
Stosunek sygnał / szum	> 65 dB (CCIR)
Czułość wejściowa	
- Wejście AUX	1000 mV
- Wejście DIGITAL	1Vpp

TUNER

Zakres częstotliwości	FM 87,5 - 108 MHz (50 kHz)
Czułość tłumienia (26 dB):	FM 20 dB
Współczynnik tłumienia wizji	FM 25 dB
	MW 28 dB
Współczynnik tłumienia częstotliwości pośredniej	FM 60 dB
Stosunek sygnał / szum	FM 60 dB
Współczynnik tłumienia sygnałów AM	FM 30 dB
Zniekształcenia harmoniczne	FM Mono 3%
	FM Stereo 3%
	MW 5%
Pasma przenoszenia	FM 180 Hz – 10 kHz / 1/6 dB
Separacja stereo	FM 26 dB (1 kHz)
Próg stereo	FM 23,5 dB

ODTWARZACZ PŁYŹ

Typ lasera	Półprzewodnikowy
Średnica płyty	12 cm / 8 cm
Dekodowanie obrazu	MPEG-1 / MPEG-2 / MPEG-4 / DivX 3.11, 4.x & 5.x
Przetwornik obrazu cyfrowo-analogowy	12-bitowy / 108 MHz
System sygnałowy	PAL / NTSC
Format obrazu	4:3 / 16:9
Stosunek sygnał/szum obrazu	56 dB (minimum)
Kompozytowy sygnał wyjściowy wideo	1,0Vp-p, 75 Ω
Przetwornik C/A sygnału audio	24-bitowy / 96 kHz
Pasma przenoszenia	4 Hz – 20 kHz (44,1 kHz)
	4 Hz – 22 kHz (48 kHz)
	4 Hz – 44 kHz (96 kHz)
PCM	IEC 60958
Dolby Digita	IEC 60958, IEC 61937
DTS	IEC 60958, IEC 61937
Przetwornik C/A SACD	PCM
Częstotliwość graniczna SACD	50 kHz

ODTWARZACZ

Zasilanie	110 – 240V; 50 – 60 Hz
Pobór mocy	14 W
Wymiary (szer. x wys. x głęb.)	251 mm x 277 mm x 134 mm
Masa	2,8 kg

ZESTAW GŁOŚNIKÓW SONOWAVE

System	2-drożne, system zamknięty
Impedancja	6 Ω
Przetworniki	3 x 76mm (3") woofer + 3 x 18mm (1 3/4") stożkowa membrana wysokotonowa
Pasma przenoszenia	120 Hz – 20 kHz
Wymiary (szer. x wys. x głęb.)	350 mm x 140 mm x 134 mm
Masa	1,15 kg/każdy

SUBWOOFER AV

Zasilanie	110 – 240V; 50 – 60 Hz
Pobór mocy	110 W
Moc wyjściowa	110 W RMS
System	Bass Reflex
Impedancja	3 Ω
Przetworniki	165mm (6,5") woofer
Pasma przenoszenia	30 Hz – 120 kHz
Wymiary (szer. x wys. x dług.)	600 mm x 411 mm x 216mm
Waga	9 kg

Skrzynka łączeniowa

Wymiary (szer. x wys. x dług.)	182 mm x 35 mm x 62 mm
Waga	0,27 kg

Dane techniczne mogą ulec zmianie bez powiadomienia.

Rozwiązywanie problemów

OSTRZEŻENIE

Próba samodzielnego naprawienia urządzenia grozi utratą gwarancji. Nie należy otwierać obudowy, gdyż może to doprowadzić do porażenia prądem.

W przypadku nieprawidłowej pracy odtwarzacza należy sprawdzić, czy nie zachodzi jedna z przedstawionych poniżej sytuacji. Jeśli usunięcie problemu będzie w dalszym ciągu niemożliwe, należy skorzystać z pomocy dystrybutora lub punktu serwisowego.

Polski

Problem	Rozwiązanie
Wyłączone zasilanie	<ul style="list-style-type: none">– Sprawdź, czy kabel zasilający jest prawidłowo podłączony.– Naciśnij przycisk STANDBY ON z przodu zestawu, aby włączyć zasilanie.
Brak obrazu	<ul style="list-style-type: none">– Zapoznaj się z informacjami na temat wyboru kanału wideo zawartymi w instrukcji obsługi telewizora. Zmieniaj kanały w telewizorze do momentu, aż pojawi się ekran odtwarzacza DVD.– Naciśnij przycisk SOURCE, aby wybrać tryb płyty.– Jeśli funkcja wybierania kolejnoliniowego jest włączona, ale telewizor nie obsługuje sygnału wybierania kolejnoliniowego lub kable nie zostały prawidłowo podłączone, przejdź do strony 64, gdzie znajduje się opis prawidłowej konfiguracji trybu wybierania kolejnoliniowego lub wyłącz opcję wybierania kolejnoliniowego zgodnie z poniższymi instrukcjami:<ol style="list-style-type: none">1) Wyłącz w telewizorze tryb wybierania kolejnoliniowego lub włącz tryb wybierania z przeplotem.2) Naciśnij przycisk EJECT na jednostce centralnej zestawu DVD.3) Naciśnij przycisk ◀ na pilocie zdalnego sterowania.4) Naciśnij przycisk SUBTITLE na pilocie zdalnego sterowania.
Całkowicie zniekształcony lub czarno-biały obraz.	<ul style="list-style-type: none">– Jeżeli ma to miejsce podczas zmiany ustawień "TV TYPE" (System TV), należy odczekać 15 sekund na automatyczne przywrócenie ustawień.– Odbiornik TV posiada określony system kodowania kolorów.– Czasami mogą występować niewielkie zakłócenia obrazu. Nie świadczy to jednak o nieprawidłowym działaniu.– Wyczyść płytę.
Nie można zmienić współczynnika proporcji ekranu, nawet w przypadku ustawienia ekranu odbiornika.	<ul style="list-style-type: none">– Współczynnik proporcji jest ustawiony na płycie DVD.– W zależności od rodzaju odbiornika TV, zmiana współczynnika proporcji może nie być możliwa.
Brak dźwięku lub dźwięk zniekształcony.	<ul style="list-style-type: none">– Ustaw właściwy poziom głośności.– Sprawdź ustawienia i podłączenia głośników.– Sprawdź, czy przewody audio są podłączone i naciśnij przycisk SOURCE. Wybierz odpowiednie źródło sygnału (na przykład TV lub AUX/DI), aby wskazać urządzenie, z którego ma korzystać zestaw DVD.
Nie można uaktywnić niektórych funkcji, takich jak kąty ujęć kamery, napisy dialogowe lub wielojęzyczna ścieżka dźwiękowa.	<ul style="list-style-type: none">– Funkcje mogą być niedostępne na danej płycie DVD.– Zmiana wersji językowej ścieżki dźwiękowej lub napisów dialogowych jest na danej płycie DVD zabroniona.

Potrzebujesz pomocy? Odwiedź naszą stronę internetową www.philips.com/support

Rozwiązywanie problemów (ciąg dalszy)

Problem	Rozwiązanie
Nie można wybrać niektórych pozycji menu ustawienia/system.	<ul style="list-style-type: none">– Naciśnij dwukrotnie przycisk STOP przed wybraniem menu ustawienia/system.– W zależności od rodzaju płyty, niektóre pozycje menu mogą nie być dostępne.
Odtwarzacz DVD nie zaczyna odtwarzania.	<ul style="list-style-type: none">– Włóż odpowiednią płytę stroną odtwarzaną w dół. Płyta DVD+R/CD-R nie została sfinalizowana.– Sprawdź typ płyty, system kodowania kolorów i kod regionu.– Sprawdź, czy na płycie nie ma zarysowań lub smug.– Naciśnij przycisk SETUP MENU, aby wyłączyć ekran menu ustawień.– Może okazać się konieczne wpisanie hasła w celu zmiany poziomu kontroli rodzicielskiej lub odblokowania odtwarzania płyty.– Wewnątrz urządzenia nagromadziła się wilgoć. Wyjmij płytę i pozostaw urządzenie włączone przez około godzinę.
Brak efektu dźwięku surround w Zestaw głośników SonoWave.	<ul style="list-style-type: none">– Upewnij się, czy głośniki środkowy i satelitarne zostały prawidłowo podłączone.– Naciśnij przycisk SURR, aby wybrać prawidłowe ustawienie dźwięku przestrzennego.– Upewnij się, czy odtwarzane źródło zostało nagrane lub jest nadawane w systemie dźwięku przestrzennego (DTS, Dolby Digital itd.).
Odbiór radia jest słaby.	<ul style="list-style-type: none">– Jeżeli sygnał jest zbyt słaby, zmień położenie anteny lub podłącz zewnętrzną antenę, aby uzyskać lepszy odbiór.– Zwiększ odległość pomiędzy zestawem DVD, a telewizorem lub magnetowidem.– Ustaw prawidłową częstotliwość.– Umieść antenę z daleka od urządzeń, które mogą być przyczyną zakłóceń.
Pilot zdalnego sterowania nie działa prawidłowo.	<ul style="list-style-type: none">– Wybierz źródło sygnału (na przykład DISC lub TUNER) zanim naciśniesz przycisk funkcji (▶, ◀◀, ▶▶▶).– Zmniejsz odległość pomiędzy pilotem zdalnego sterowania, a zestawem DVD.– Wymień baterie na nowe.– Skieruj pilot zdalnego sterowania bezpośrednio w stronę czujnika IR.– Sprawdź, czy baterie są prawidłowo włożone.
Nieemożność odtwarzania pliku formatu DivX.	<ul style="list-style-type: none">– Sprawdź, czy plik DivX jest zakodowany koderem DivX5.x w trybie "Home Theatre" (Teatr Domowy).
Zestaw DVD nie działa.	<ul style="list-style-type: none">– Odłącz na kilka minut kabel zasilający od gniazdka elektrycznego. Ponownie podłącz kabel spróbuj uruchomić system tak jak zwykle.
Nie można wysunąć płyty ze szczeliny na płyty.	<ul style="list-style-type: none">– Naciśnij i przytrzymaj przycisk STOP na pilocie zdalnego sterowania, a następnie naciśnij przycisk z cyfrą "2", "5" i "9".

Potrzebujesz pomocy? Odwiedź naszą stronę internetową www.philips.com/support

Producent zastrzega możliwość wprowadzania zmian technicznych.

Słownik terminów

DivX 3.11/4x/5x: Kod DivX to opatentowana, oparta na MPEG-4 technika kompresji wideo, opracowana przez by DivXNetworks Inc. Umożliwia ona zmniejszenie z zachowaniem wysokiej jakości cyfrowego obrazu wideo do wystarczająco małych rozmiarów, tak by było możliwe przekazywanie plików wideo przez Internet.

Dolby Digital: System dźwięku przestrzennego stworzony przez Dolby Laboratories, zawierający do sześciu kanałów dźwięku cyfrowego (przedni prawy i lewy, surround prawy i lewy oraz środkowy).

Dolby Surround Pro Logic II: Opracowana stosunkowo niedawno technologia matrycowego dekodowania dźwięku zapewniająca lepszą przestrzenność i kierunkowość dźwięku niż format Dolby Surround. Dźwięk stereofoniczny jest przetwarzany do postaci wielokanałowej, dzięki czemu uzyskuje się realistyczne efekty przestrzenne. Format ten idealnie nadaje się do tworzenia efektów przestrzennych w samochodowych systemach audio. Z formatem Dolby Surround Pro Logic II są zgodne nagrania zrealizowane tradycyjnymi metodami. W przypadku ścieżek dźwiękowych do filmów istnieje także możliwość użycia metody kodowania do formatu Pro Logic II zapewniającej wykorzystanie także lewego i prawego kanału surround. (Nagrania takie są zgodne także z formatem Pro Logic).

DTS: Digital Theatre Systems (Systemy kina cyfrowego). Jest to system dźwięku przestrzennego inny niż Dolby Digital. Formaty te zostały opracowane przez różne firmy.

Dźwięk analogowy: Drgania powietrza o różnych parametrach odbierane przez ucho. Dźwięk analogowy jest zmienny, natomiast dźwięk cyfrowy posiada określone wartości numeryczne. Wyjścia analogowe przesyłają sygnał dźwiękowy dwoma kanałami, lewym i prawym.

Dźwięk przestrzenny: Realistyczny dźwięk trójwymiarowy generowany przez kilka głośników rozmieszczonych wokół słuchacza.

Funkcja kontroli odtwarzania (PBC): Wykorzystuje specjalny sygnał na płytach Video CD i SVCD, umożliwiając korzystanie z dodatkowych funkcji. Płyty Video CD i SVCD zgodne z technologią PBC zawierają własne menu pozwalające na interaktywne sterowanie odtwarzaniem i wybieranie żądanych pozycji.

Gniazda wyjściowe dźwięku: Gniazda umieszczone z tyłu odtwarzacza DVD, służące do przesyłu sygnału audio do innego urządzenia (telewizora, zestawu stereo itd.).

Gniazda wyjściowe kompozytowego sygnału wideo: Gniazda z tyłu zestawu DVD, służące do przesyłania wysokiej jakości obrazu do odbiornika TV wyposażonego w gniazda wejściowe kompozytowego sygnału wideo (R/G/B, Y/Pb/Pr itd.).

Gniazdo wyjściowe sygnału wideo: Gniazdo umieszczone z tyłu odtwarzacza DVD, umożliwiające przesyłanie obrazu do odbiornika TV.

Kod regionu: System zabezpieczeń uniemożliwiający odtwarzanie płyt zakupionych w innych regionach świata. Niniejszy odtwarzacz będzie odtwarzał tylko płyty zgodne z jego kodem regionu. Kod regionu swojego odtwarzacza można znaleźć na etykiecie produktu. Niektóre płyty są zgodne z więcej niż jednym regionem (lub z wszystkimi regionami).

Menu płyty: Ekran umożliwiający wybór obrazów, dźwięków, napisów dialogowych czy dostępnych ujęć sceny zawartych na płycie DVD.

Modulacja kodowo-impulsowa: Metoda przetwarzania dźwięku analogowego na cyfrowy w celu umożliwienia alszej jego obróbki, nie wykorzystująca kompresji danych.

MP3: Format plików dźwiękowych wykorzystujący kompresję danych. "MP3" to skrót od Motion Picture Experts Group 1 (lub MPEG-1) Audio Layer 3. Dzięki wykorzystaniu formatu MP3 na jednej płycie CD-R lub CD-RW można zapisać nawet do 10 razy więcej danych niż na zwykłej płycie CD.

Wybieranie kolejnoliniowe: Wyświetla wszystkie poziome linie obrazu jednocześnie jako jedną klatkę obrazu. System może przekształcić sygnał wideo z wybieraniem międzyliniowym z płyty DVD na format kolejnoliniowy i umożliwia podłączenie do telewizorów obsługujących taki tryb wyświetlania. Przynosi to zdecydowaną poprawę rozdzielczości pionowej.

Poziom blokady rodzicielskiej: Dzięki możliwości wyboru miejsca odbioru pozwala na uzyskanie perfekcyjnego dźwięku i wrażeń podczas oglądania filmów w dowolnym miejscu pomieszczenia, zapewniając odbiorcy pełną swobodę wyboru i doskonały odbiór dźwięku.

Rozdział: Fragment filmu lub utworu muzycznego na płycie DVD, który jest mniejszy niż utwór. Jeden utwór składa się z kilku rozdziałów. Każdy rozdział posiada przypisany numer, który umożliwia jego zlokalizowanie na płycie.

Super Audio CD (SACD): Ten format dźwięku oparty jest na aktualnych standardach CD, ale zawiera większą ilość informacji, co zapewnia wyższą jakość dźwięku. Istnieją trzy typy płyt: jednowarstwowe, dwuwarstwowe oraz hybrydowe. Płyty hybrydowe zawierają zarówno informacje audio CD, jak i Super Audio CD.

Szybkość przepływu danych: Ilość danych używanych do zapisania określonego fragmentu muzyki; podawana w kilobitach na sekundę lub kbit/s. Lub prędkość, z jaką odbywa się nagrywanie. Generalnie, im wyższa bitowa szybkość przepływu danych lub wyższa prędkość nagrywania, tym lepsza jakość dźwięku. Większa szybkość przepływu danych oznacza jednak konieczność udostępnienia większej ilości miejsca na płycie.

Tytuł: Najdłuższa sekcja obrazu lub muzyki w przypadku płyty DVD, muzycznej itd., lub cały album w przypadku płyty audio. Każdemu tytułowi przypisany jest numer, który umożliwia jego lokalizację na płycie.

Wielokanałowy: Na płytach DVD każda ścieżka stanowi odrębne pole dźwiękowe. W przypadku płyt obsługujących formaty dźwięku wielokanałowego ścieżki tworzą strukturę obejmującą trzy lub nawet większą liczbę kanałów.

Współczynnik proporcji: Stosunek pionowej i poziomej wielkości wyświetlanego obrazu. W konwencjonalnym odbiorniku TV stosunek ten wynosi 4:3, a w odbiornikach szerokoekranowych 16:9.