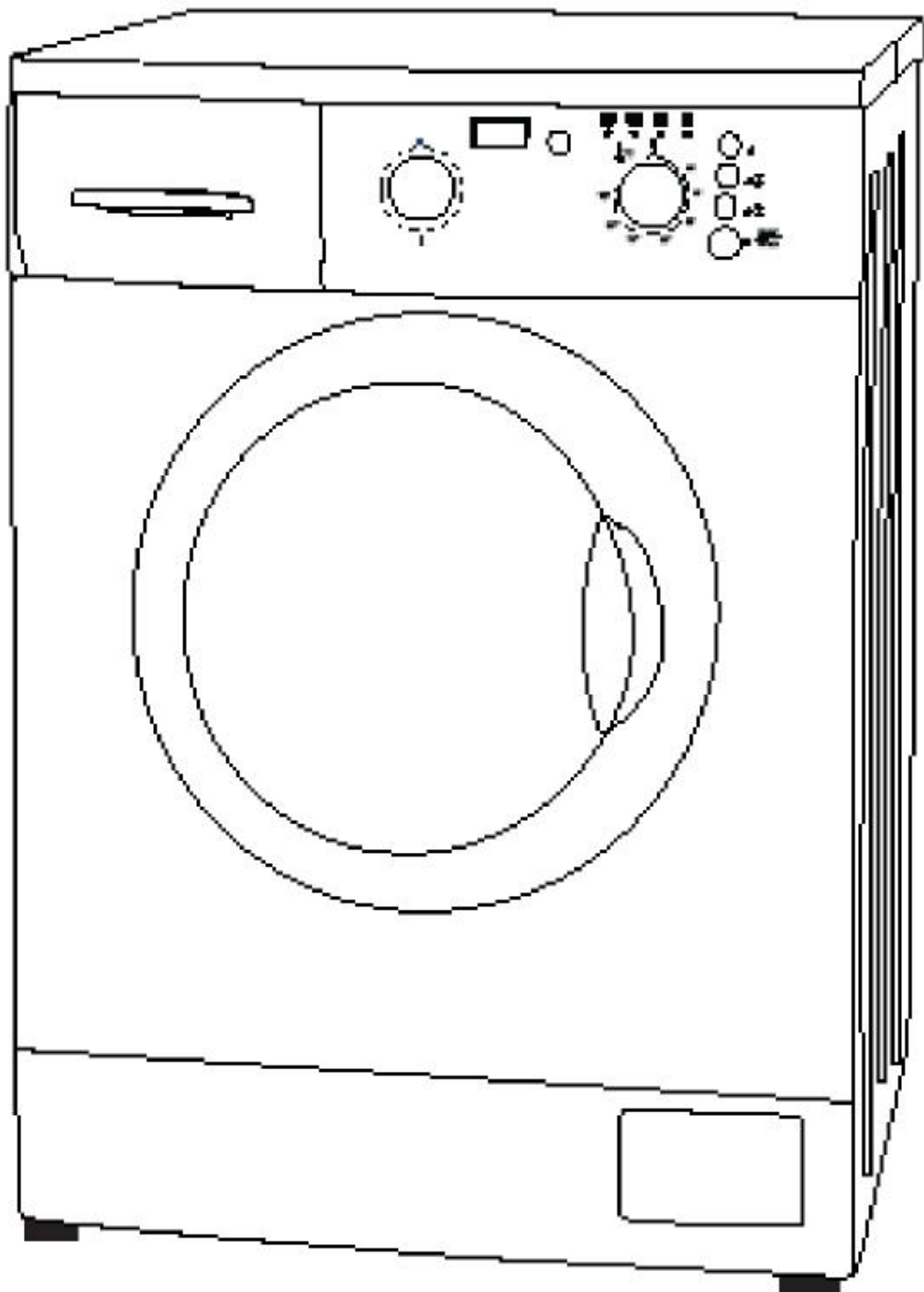


WASMACHINE
WLA 3714D A+++



GEBRUIKERSHANDLEIDING

Geachte klant,

Allereerst willen wij u hartelijk danken dat u de voorkeur gaf om een origineel Italiaans product te kopen. Dit apparaat is geproduceerd in Italië met de beste materialen, volgens de RoHs richtlijnen en REACH verordening, specifiek gericht op menselijke gezondheid en het milieu.

Onze eerste aandacht richt zich op kwaliteit en veiligheid welke wordt ondersteund door strenge controles op onze producten. Deze worden gecertificeerd volgens de internationale standaard: EN 60456:2011, EN 60335:2009, EN 62233:2010, EN 61770:2009 en EN ISO3741:2010, uitgegeven door het uitstekende certificeringinstituut VDE-IMQ.

Deze handleiding bevat instructies voor gebruik, onderhoud en garantie.

Voordat u dit apparaat gebruikt, leest u zorgvuldig deze handleiding door. Het bevat belangrijke informatie met betrekking tot de veiligheid, gebruik en onderhoud van de wasmachine. Op deze manier kan persoonlijke- en materiële schade worden voorkomen.

Verwerking verpakkingsmateriaal

Dit verpakkingsmateriaal dient ter bescherming van het product, tijdens het vervoer. Alle gebruikte beschermende verpakkingsmaterialen zijn milieuvriendelijk en recyclebaar. Deze methode dient niet alleen om de hoeveelheid afval te verminderen, maar ook voor bewust gebruik van ongebruikte materialen.

Verwerking van elektrische en elektronische apparaten (WEEE).

Krachtens het wettelijke besluit van 25 juli 2005, nummer 151 en volgens de richtlijnen van 2002/96/EC, 2002/96EC en 2033/108/EC over het verwerken van elektrische en elektronische apparaten, de Waste Electrical and Electronical Equipment Directive (WEEE), dient u dit product niet weg te gooien bij het gewone huishoudelijk afval. Breng het naar een milieupark voor elektrische en elektronische apparaten. Overeenkomstig de aanduiding, kan het materiaal worden gerecycled. Door hergebruik, recycling en andere vormen van afvalverwerking, kunt u een belangrijke bijdrage leveren aan de bescherming van uw milieu.



De producent is altijd alert op nieuwe milieuvriendelijke ontwikkelingen in technologieën en producten. Ook zijn wij altijd betrokken bij investeringen op ecologisch gebied.

Onjuiste verwerking van dit product kan leiden tot wettelijk vastgestelde boetes.

INHOUD

Inhoud	3	Wasvoorschriften	16
Veiligheidsvoorschriften.....	4	Waarschuwingen en Tips.....	17
Omschrijving apparaat.....	6	Waarschuwingen.....	17
Installatie	7	Wasgoed kiezen.....	17
Algemene Informatie.....	7	Manchet van de trommel.....	18
Verwijderen van de	7	Sluiten van de deur.....	18
transportbouten.....	7	Wasmiddel en wasverzachter	18
Plaatsen van de wasmachine...	7	dosering.....	18
Inbouwen wasmachine.....	8	Wasmiddel tussenplaatje.....	18
Aansluiten watertoevoer.....	8	Poeder wasmiddel.....	19
Aansluiten waterafvoer.....	9	Vloeibaar wasmiddel.....	19
Aansluiten netspanning.....	10	Wasverzachter.....	20
Bedieningspaneel.....	11	Dosering wasmiddel.....	20
Functies.....	11	Het wasprogramma instellen...	20
Programma Keuzeknop.....	11	de wasmachine starten.....	20
Temperatuur Keuzeknop.....	11	De wasmachine pauzeren.....	20
Centrifugesnelheid regelen.....	11	Het wasgoed	20
Extra Spoelen en Spoelstop.....	11	laden.....	20
Voorwas en Inweken.....	11	Onderhoud	21
Start/Pauze.....	11	Behuizing.....	21
Uitgestelde Start en Kinderslot	12	Wasmiddelen bakje.....	21
Kinderslot LED verlichting.....	12	Reinigen van het filter.....	21
Eerste gebruik.....	12	Legen van het filter.....	21
Wasprogramma's en Opties...	13	Problemen Oplossen.....	23
Eco-Energieverbruik.....	15	Service	25

VEILIGHEIDSVOORSCHRIFTEN

Deze wasmachine is gemaakt volgens de huidige veiligheidstandaard. Echter incorrect gebruik kan schade veroorzaken aan personen en/of eigendommen.

Voordat u dit apparaat gaat gebruiken, adviseren wij u deze handleiding zorgvuldig te lezen. Het bevat belangrijke informatie m.b.t. veiligheid, gebruik en onderhoud van de wasmachine. U voorkomt hiermee eventuele schade aan uzelf of de machine.

Bewaar de handleiding en geef deze door aan andere gebruikers

GBRUIK

Deze wasmachine is uitsluitend bedoeld voor huishoudelijk gebruik en voor kleding die volgens het label in water gewassen mag worden, anders kan deze beschadigen. Albers Trading BV is niet aansprakelijk voor schade veroorzaakt door incorrect gebruik of onjuiste installatie.

Het apparaat mag niet worden bediend door personen met een lichamelijke, zintuiglijke of geestelijke beperking en die onervaren en onbekend zijn met een veilig gebruik van het apparaat, tenzij onder toezicht van een persoon die verantwoordelijk is .

KINDEREN

Laat kinderen niet in de buurt van de wasmachine. Laat kinderen niet met de wasmachine spelen.

Indien u op hoge temperaturen wast, kan het venster van de wasmachine heet worden. Houdt kinderen daarom uit de buurt van de machine.

TECHNISCHE VEILIGHEID

Vergelijk de technische gegevens van het typeplaatje (voltage e.d.) met de aansluiting, voordat u de machine installeert. Bij twijfel dient u altijd gekwalificeerd personeel te raadplegen.

De veiligheid is alleen gegarandeerd indien de machine correct op een geaard stopcontact wordt aangesloten, conform de in Nederland geldende standaard. Dit is van essentieel belang. Bij twijfel dient u een gekwalificeerde elektricien te raadplegen.

N.B. : Albers Trading BV is niet aansprakelijk voor schade veroorzaakt door onderbreking van de stroomvoorziening.

Vanuit veiligheidsoverwegingen dient u nooit een verlengsnoer te gebruiken (i.v.m. brandgevaar door oververhitting).

Alle reparaties aan de wasmachine dienen te worden uitgevoerd door door het Service Center geautoriseerd personeel. Indien dit niet gebeurt is de fabrikant niet aansprakelijk voor eventuele schade.

Reparaties die niet goed zijn uitgevoerd kunnen gevaar opleveren voor de gebruiker, Albers Trading BV is hiervoor niet aansprakelijk.

Indien de elektriciteitskabel is beschadigd, dient deze in zijn geheel te worden vervangen. Laat dit altijd uitvoeren door personen geautoriseerd door het Service Center.

In geval van het uitvallen van de machine of indien u deze wilt reinigen, denk eraan dat de elektriciteit alleen is uitgeschakeld als:

- De stekker uit het stopcontact is, of als
- De elektriciteit in huis volledig is uitgeschakeld, of als
- De stoppen volledig zijn verwijderd (de elektrische bedrading is afgesloten).

VEILIGHEIDSVORSCHRIFTEN

- Bij het aansluiten van de watertoevoerslang, dient u altijd nieuwe slangen te gebruiken. Gebruik geen oude slangen.

Eventuele aanpassingen dienen altijd te worden uitgevoerd door gekwalificeerd personeel, geautoriseerd door Albers Trading BV.

CORRECT GEBRUIK

Plaats het apparaat niet waar het is blootgesteld aan vorst. Vorst kan de leidingen laten scheuren of breken. Door de vorst zal de elektronica niet goed functioneren.

Voordat u de wasmachine voor de eerste keer zult gebruiken, dient u de transportbouten te verwijderen (zie het hoofdstuk Installatie). De wasmachine kan bij het centrifugeren beschadigen indien u de transportbouten laat zitten. De behuizing of de onderdelen kunnen beschadigen.

Indien u langere tijd de wasmachine niet gebruikt (bijv. bij vakantie), draai dan de waterkraan dicht en verwijder de stekker uit het stopcontact.

Overstromingsgevaar

Voordat u de afvoerslang in een gootsteen hangt, verzeker uzelf ervan dat het water snel weg kan lopen. De slang dient stevig vast te hangen omdat het water met kracht uit de slang wordt geduwd, waardoor deze uit de gootsteen kan schieten.

Let op dat er geen losse objecten met de was worden mee gewassen (zoals kunstnagels, naalden, munten, paperclips, o.i.d.). Deze zouden de trommel of het wasgoed kunnen beschadigen.

Explosie- en brandgevaar

Kleding dat is behandeld met oplosmiddelen of een vloeistof die oplosmiddelen bevatten, dienen voor het wassen eerst goed worden uitgespoeld.

Gebruik nooit wasmiddelen die oplosmiddelen bevatten, zoals petroleum, trichloorethyleen, o.i.d. Deze producten kunnen de wasmachine beschadigen en giftige stoffen kunnen zich ontwikkelen.

Gebruik geen schoonmaakmiddelen die oplosmiddelen bevatten, deze kunnen de kunststof behuizing beschadigen.

N.B.

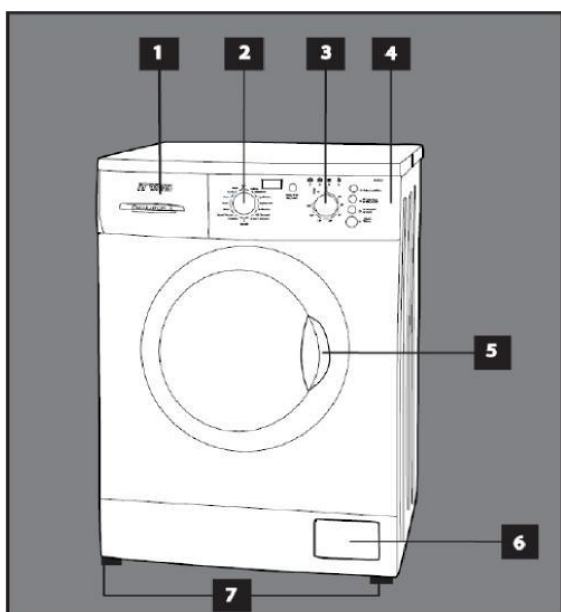
Albers Trading BV is niet aansprakelijk voor schade veroorzaakt door het niet opvolgen van de bovengenoemde instructies.

OMSCHRIJVING VAN HET APPARAAT

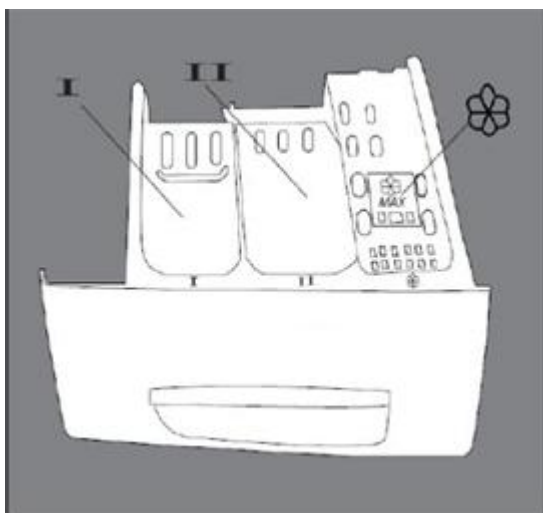
Dit apparaat is voorzien van alle moderne benodigheden voor een goede behandeling van uw wasgoed, minder waterverbruik, energieverbruik en wasmiddelverbruik. Het innovatieve systeem zorgt voor een beter gebruik van het wasmiddel en vermindert het waterverbruik, waardoor u energie bespaart.

Dit apparaat is gemaakt volgens de volgende ECC richtlijnen:

- 2005/32/EC (inzake ecologisch ontwerp)
- 2006/95/EC (inzake elektrisch materiaal bestemd voor binnen bepaalde spanningsgrenzen)
- 2004/108/EC (inzake elektromagnetische compatibiliteit)
- 2002/96/EC (inzake afgedankte elektrische en elektronische apparatuur)



1. WASMIDDELENBAKJE
2. PROGRAMMA KEUZEKNOP
3. TEMPERATUUR KEUZEKNOP
4. BEDIENINGSPANEEL
5. DEURHENDEL
6. FILTERPOMP
7. VERSTELBARE VOET



WASMIDDELENBAKJE

I Dit bakje gebruikt u voor de voorwas of weekfunctie. U doet het wasmiddel hier in voor het begin van het wasprogramma.

II Dit bakje gebruikt u voor uw vloeibaar wasmiddel of waspoeder, voor uw hoofdwas. Vloeibaar wasmiddel dient u vlak voor het programma in te schenken.

III Dit bakje gebruikt u voor vloeibare toevoegingen (o.a. wasverzachter of stijfsel). Volg de instructies van de producent van het product en overschrijdt het "MAX" niveau niet. U dient deze toevoegingen in te schenken voor het begin van het wasprogramma.

INSTALLATIE

ALGEMENE INFORMATIE

De wasmachine kan overal geplaatst worden, mits:

- Slecht weer geen invloed kan hebben.
- De omgevingstemperatuur niet lager is dan 3°C.
- De snoeren en slangen vrij blijven.
- De elektriciteitskabel toegankelijk is voor eventueel onderhoud.

N.B. Indien noodzakelijk altijd gekwalificeerd personeel inhuren voor elektrisch onderhoud of hydraulische werkzaamheden.

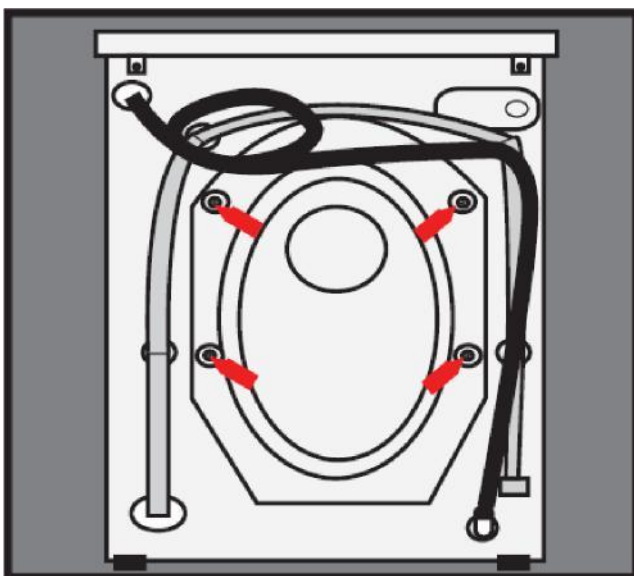
VERWIJDEREN VAN DE TRANSPORTBOUTEN

N.B. Indien de transportbouten niet verwijderd worden zal dit resulteren in sterke trillingen en abnormale bewegingen van het apparaat, waardoor schade kan worden veroorzaakt.

De wasmachine is voorzien van vier transportbouten, zoals afgebeeld op figuur 1.

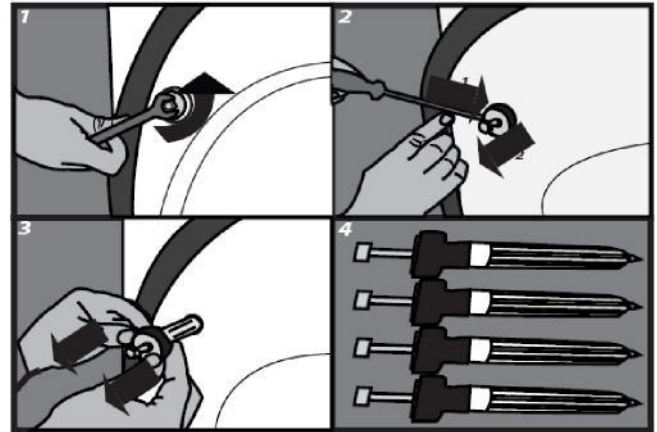
Voor gebruik de transportbouten verwijderen d.m.v. een moersleutel.

Figuur 1



Zodra u de schroef heeft losgedraaid, trekt u deze eruit inclusief het verloopstuk en spacer. Zoals afgebeeld op figuur 2.

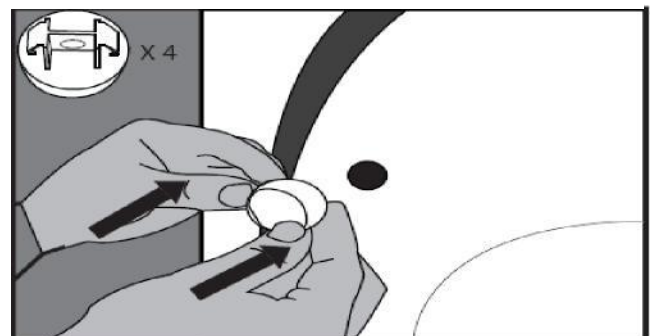
Figuur 2



N.B. Indien de spacers achter het paneel vallen is het noodzakelijk deze te openen en de spacers eruit te halen. Daarna het paneel weer vastzetten.

Sluit de gaten d.m.v. meegeleverde afdekkapjes, zoals afgebeeld op figuur 3.

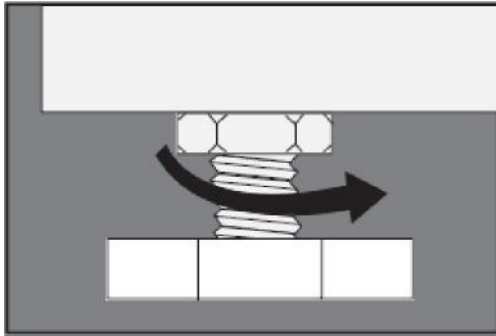
Figuur 3



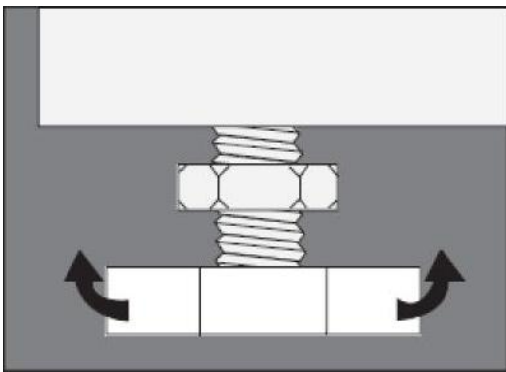
PLAATSEN VAN DE WASMACHINE

Plaats de wasmachine op een vlakke, harde, droge ondergrond om sterke vibraties tijdens wassen en centrifugeren te voorkomen. Bij een ongelijkmatige grond kunt u stabiliteit verkrijgen d.m.v. het draaien aan de pootjes, zoals afgebeeld op de figuur op de volgende pagina.

INSTALLATIE



Nadat u de hoogte heeft afgesteld kunt u de pootje vastzetten d.m.v. de moer tot deze vast zit, zoals afgebeeld op onderstaande figuur.



Zorgt u ervoor dat er geen hout, hardboard, tapijt o.i.d. onder de wasmachine ligt, zodat de luchtcirculatie niet wordt gehinderd.

INBOUWEN WASMACHINE

Inbouwen van de wasmachine is alleen mogelijk indien de afmetingen een breedte hebben van 76 cm en een hoogte van 85 cm. U dient rekening te houden met een vrije ruimte achter de machine van 5 cm tot de muur. Een voorbeeld van inbouw is afgebeeld op de volgende afbeelding. Het bovenblad van de wasmachine niet verwijderen i.v.m. elektrische en mechanische veiligheid.

Figuur 4



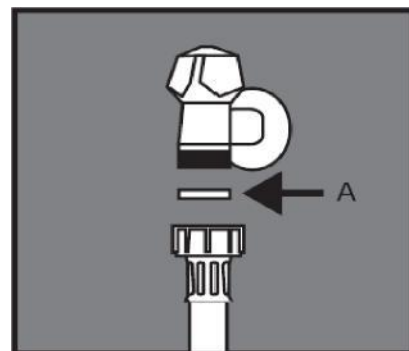
AANS LUITEN WATER TOEVOER R

De water

toevoerslang dient te worden aangesloten op een koudwaterkraan met een 3/4" schroef.

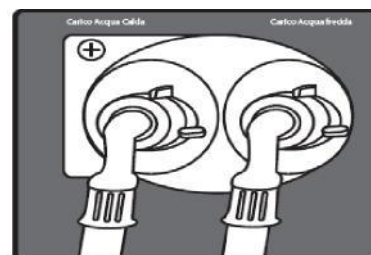
Gebruik uitsluitend de meegeleverde toevoerslang of die al in gebruik is.

N.B. De slang wordt compleet geleverd met rubber ringetje (A), Indien deze ontbreekt, de slang niet aansluiten.



Indien u gebruikt maakt van een nieuwe waterleiding of één die lang niet is gebruikt, kan het even duren voor het water gaat stromen, zodra u de slang aansluit.

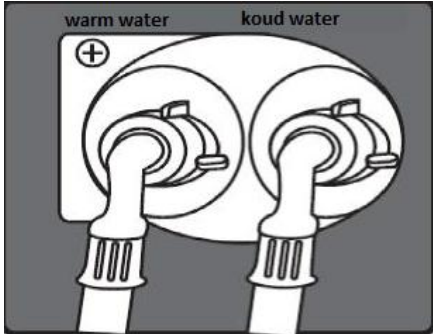
Figuur 5



INSTALLATIE

Figuur 5b toont een aansluiting op de warm waterkraan, dit is optioneel en alleen mogelijk op aanvraag.

Figuur 5b



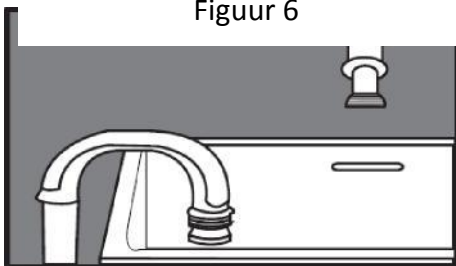
Let op dat de temperatuur van uw warme water de 55°C niet overschrijdt, dit om schade aan uw was en wasmachine te voorkomen. Gebruik uitsluitend de meegeleverde slang.

AANSLUITEN WATERAFVOER

U kunt de afvoerslang op twee manieren bevestigen (zie afbeeldingen).

- **Aan de rand van de wastafel, d.m.v. een bocht voor de afvoerslang. Deze zijn verkrijgbaar in de gespecialiseerde winkels. De slang stevig vastmaken aan de wastafel. Zie onderstaande afbeelding.**

Figuur 6

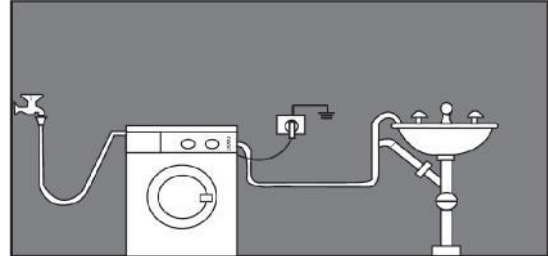


- **In een afvoerpijp met een hoogte niet lager dan 60 cm en niet hoger dan 90 cm.**

De afvoerpijp dient te kunnen ventileren, m.a.w. de pijp dient qua diameter groter te zijn dan de afvoerslang. De afvoerslang dient vrij te kunnen hangen.

Voorbeeld van installatie afvoerslang op afvoerpijp.

Figuur 7

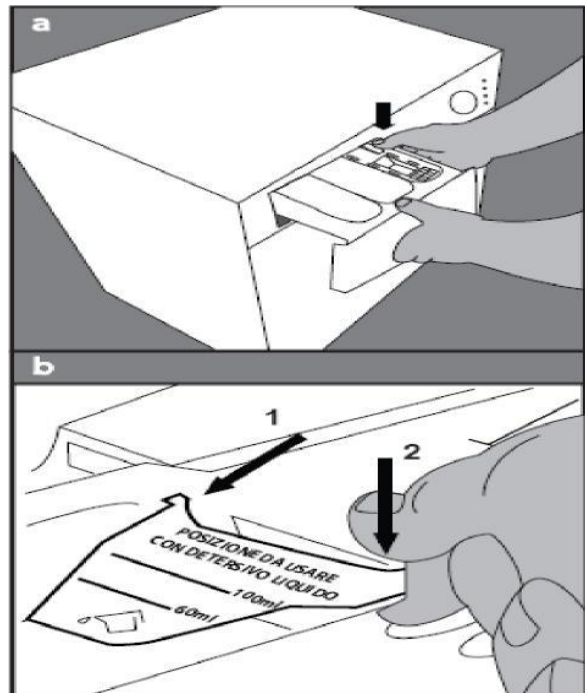


N.B. wij adviseren u geen verlengstuk te gebruiken.

TUSSENSCHOT VOOR VLOEIBAAR WASMIDDEL

Meegeleverd is een blauw tussenplaatje, waardoor het gebruik van vloeibaar wasmiddel mogelijk is. Om dit tussenplaatje te plaatsen dient u:

- Het wasmiddelenbakje uit de machine te halen
- Het tussenplaatje te plaatsen, zoals afgebeeld hieronder.



INSTALLATIE

Na plaatsing, plaatst u het bakje weer terug in de wasmachine. Het is niet nodig het tussenplaatje te verwijderen.

AANSLUITEN NETSPANNING

Deze wasmachine is uitgerust met een geaarde stekker, geschikt voor aansluiting op AC 230V ~ 50 Hz. Verzekert u ervan dat het altijd mogelijk is de stekker uit het stopcontact te halen. Het elektrische circuit dient te voldoen aan de VDE 0100 norm.

Het dient aanbeveling de wasmachine niet aan te sluiten d.m.v. verlengsnoeren, dubbele stekkers, o.i.d. Dit om oververhitting en brandgevaar te voorkomen.

Volgens de richtlijn DIN VDE 0100, sectie 739 dient het aanbeveling een stroomonderbreker (RCD) van 30 mA (DIN VDE 0664) te installeren.

Indien u een differentiële stroomonderbreker gebruikt, let dan op dat dit een type A is conform DIN VDE 0664 met geleidende toetsen.

BELANGRIJK!

- NADAT U HET APPARAAT HEEFT GEINSTALLEERD DIEN HET SNOER GOED BEREIKBAAR TE ZIJN
- INDIEN HET SNOER BESCHADIGD IS DIEN DEZE TE WORDEN VERVANGEN DOOR DE FABRIKANT OF GEKWALIFICEERD PERSONEEL OM GEVAAR TE VOORKOMEN

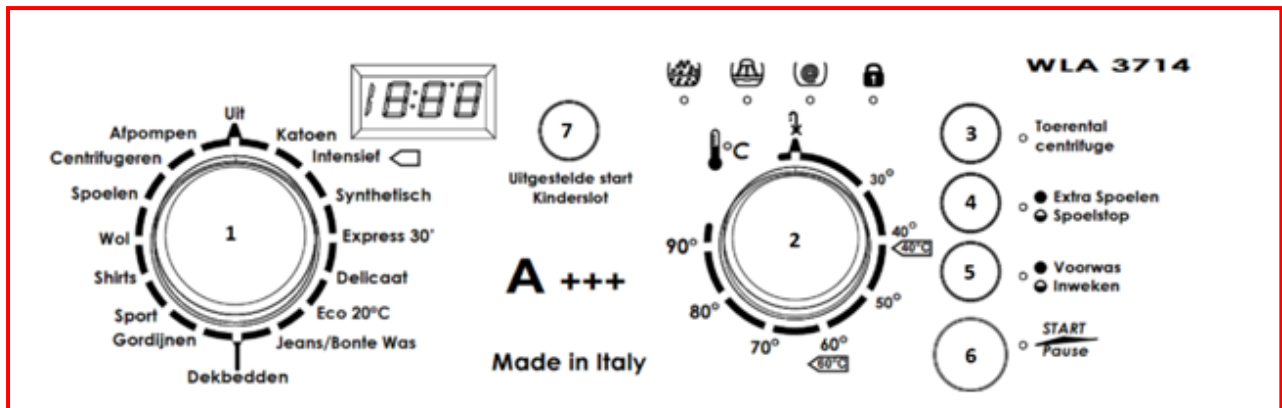
N.B. Gebruik geen verlengsnoer of adapters.

Figuur 8



Albers Trading BV accepteert geen aansprakelijkheid voor schade of letsel veroorzaakt door het onjuist opvolgen van de instructies en veiligheidsvoorschriften in deze handleiding

BEDIENINGSPANEEL



FUNCTIES

1. PROGRAMMA KEUZEKNOP

Met deze knop kunt u het gewenste programma kiezen of de wasmachine uitzetten. U kunt de knop beide kanten opdraaien voor een snelle keuze.

2. TEMPERATUUR KEUZEKNOP

Door te draaien kunt u de gewenste temperatuur instellen.

3. CENTRIFUGESNELHEID REGELEN

D.m.v. deze knop kunt u de snelheid van het centrifugeren regelen. De gewenste snelheid verschijnt op de display door de knop herhaaldelijk in te drukken.

4. EXTRA SPOELEN EN SPOELSTOP

Met deze knop kunt u uw wasgoed extra spoelen of het spoelwater laten staan. Door op de knop te drukken kunt u de gewenste optie kiezen, de LED verlichting brandt.

- LED verlichting aan: extra spoelen
- ◐ LED verlichting knippert: spoelstop
- LED verlichting uit: beide uit

De extra spoel functie, komt bovenop het spoelen bij een normaal gekozen programma. Het water blijft in de machine staan zonder af te pompen en te

centrifugeren. Om af te pompen en te centrifugeren dient u op de START/Pauze knop te drukken met de corresponderende knipperende LED verlichting.

5. VOORWAS EN INWEKEN

Met deze knop kunt u uw wasgoed voorwassen of inweken. Door herhaaldelijk op de knop te drukken zal de LED verlichting de status aangeven. Er zijn drie mogelijkheden:

- LED verlichting aan: voorwas
- ◐ LED verlichting knippert: inweken
- LED verlichting uit: beide uit

Door de voorwas functie, voert de wasmachine een wasprogramma uit op lage temperatuur voor het hoofdprogramma om vlekken te verwijderen.

De inweek functie zorgt ervoor dat het wasgoed voor het hoofdprogramma kan weken.

6. START/PAUZE

D.m.v. deze knop kunt u het geselecteerde programma starten of afbreken.

7. UITGESTELDE START EN KINDERSLOT

D.m.v. deze knop kunt u, terwijl u het gewenste programma kiest, de start uitstelfunctie activeren; terwijl u, nadat u de wascyclus heeft gestart, het kinderslot kunt activeren. Om de uitsteltijd in te stellen, dient u herhaaldelijk op deze knop te drukken totdat de gewenste tijd verschijnt op de display. U kunt kiezen van 1 tot 24 uur. Door op de Start/Pauze knop te drukken begint het aftellen. Om het kinderslot te activeren dient u, nadat het wasprogramma is gestart, de knop (7) ingedrukt te houden tot de rode LED verlichting van het "Kinderslot" gaat knipperen. Om deze functie uit te schakelen houdt u de knop (7) nogmaals ingedrukt tot de rode LED verlichting stopt met knipperen. De verlichting van het "Kinderslot" gaat uit.

KINDERSLOT LED VERLICHTING

Deze LED verlichting, rood van kleur, dient om aan te geven dat de deur is vergrendeld, deze kan uitsluitend worden geopend als de wasmachine zichzelf uitschakelt.

EERSTE GEBRUIK

Voordat u de wasmachine gaat gebruiken, dient u eerst de wasmachine aan te zetten en een katoen wasprogramma te draaien op 60°C met wasmiddel, zonder wasgoed.

Nu is de wasmachine gereed voor gebruik. U gaat als volgt te werk:

Laad het gesorteerde wasgoed in de wasmachine.

Sluit de deur, let op dat er geen wasgoed tussen de deur klem zit.

1) Kies het gewenste wasprogramma.

Stel eventueel extra opties in, zoals extra spoelen, aanpassen temperatuur e.d.

Druk op de Start/Pauze knop. Het programma start als de rode LED verlichting aan is.

Aanpassingen in het programma kunnen ook worden gedaan als het programma al draait, uiteraard wel voor het opwarmen en centrifugeren. Ook kunt u na het starten de functies inweken, extra spoelen of spoelstop inschakelen.

DUUR WASPROGRAMMA'S EN OPTIES

Het programma "Katoen 60°C" en "Katoen 40°C", zijn de meest efficiënte programma's met betrekking tot energie- en waterverbruik voor het wassen van katoenen kleding.

Onderstaande waarden kunnen variëren afhankelijk van de waterdruk, de hardheid van het water, temperatuur, omgevingstemperatuur, type en hoeveelheid van het wasgoed, verandering van voltage en de toegevoegde opties.

Programma Aanbevolen temp. Centr.snelheid Wasgoed	Max. laadvermogen afgebeeld op bedieningspaneel	Max. laadvermogen (Kg)	Min. Laadvermogen (Kg)	Programmaduur *		Wasopties
				30°C	Max °C	
1. Katoen Tot 90°C 0-Max toeren Beddengoed, katoenen tafelkleden, of linnen	5 Kg	5	2,5	2 uur	2 uur 25 min.	Voorwas of inweken Extra spoelen of spiegelstop
	6 Kg	6	3			
	7 Kg	7	3,5			
	8 Kg	8	4	2 uur 15 min.	2 uur 40 min.	
	9/10 Kg	9/10	4,5			
2. Intensief Tot 90°C 0-Max toeren Beddengoed, katoenen tafelkleden of linnen	5 Kg	5	2,5	2 uur 27 min.	2 uur 52 min.	Voorwas of inweken Extra spoelen of spiegelstop
	6 Kg	6	3			
	7 Kg	7	3,5			
	8 Kg	8	4	2 uur 42 min.	3 uur 07 min.	
	9/10 Kg	9/10	4,5			
3. Synthetisch Van koud tot 60°C 0-800 toeren Synthetische stoffen (bijv. acryl, polyester, microfiber)	5 Kg	2,5	1,5	1 uur 39 min.	1 uur 59 min.	Voorwas of inweken Extra spoelen of spiegelstop
	6 Kg	3	1,5			
	7 Kg	3,5	2			
	8 Kg	4	2	1 uur 54 min.	2 uur 14 min.	
	9/10 Kg	4,5	2,5			
4. Express Van koud tot 40°C 0-Max toeren Katoen en synthetische stoffen	5 Kg	2,5	1,5	35 min.	40 min.	Voorwas Extra spoelen
	6 Kg	3	1,5			
	7 Kg	3,5	2			
	8 Kg	4	2	40 min.	45 min.	
	9/10 Kg	4,5	2,5			
5. Delicaat Van koud tot 40°C 0-600 toeren Synthetische stoffen en fijne was (katoen)	5 Kg	2	1,5	1 uur 27 min.	1 uur 33 min.	Voorwas of inweken Extra spoelen of spiegelstop
	6 Kg	2,5	1,5			
	7 Kg	3	2			
	8 Kg	3,5	2	1 uur 35 min.	1 uur 41 min.	
	9/10 Kg	4	2,5			

DUUR WASPROGRAMMA'S EN OPTIES

6. Eco 20°C ** Van koud tot 20°C 0-Max toeren Zijde en ondergoed	5 Kg	0,5	-	1 uur 08 min.	Inweken Extra spoelen of spoelstop
	6 Kg	0,5	-		
	7 Kg	1	-		
	8 Kg	1,5	-	1 uur 13 min.	
	9/10 Kg	2	-		

**** De maximum temperatuur voor dit programma is 20°C. U kunt een gewenste temperatuur instellen tussen de 0°C en 20°C, indien u een hogere temperatuur kiest zal het programma op 20°C draaien.**

Programma Aanbevolen temp. Centr.snelheid Wasgoed	Max. laadvermogen afgebeeld op bedieningspaneel	Max. laadvermogen (Kg)	Min. Laadvermogen (Kg)	Programmaduur *		Wasopties
				30°C	Max °C	
7. Jeans/Bonte was Van koud tot 60°C 0-Max toeren Gekleurd katoen en jeans	5 Kg	2	1,5	1 uur 40 min.	1 uur 46 min.	Voorwas of inweken Extra spoelen of spoelstop
	6 Kg	2,5	1,5			
	7 Kg	3	2			
	8 Kg	3,5	2	1 uur 48 min.	1 uur 54 min.	
	9/10 Kg	4	2,5			
8. Dekbedden Van koud tot 60°C 0-800 toeren Dekbedden, kussens en met dons gevulde knuffels	5 Kg	1,5	-	1 uur 30 min.	1 uur 40 min.	Voorwas of inweken Extra spoelen of spoelstop
	6 Kg	2	-			
	7 Kg	2,5	-			
	8 Kg	3	-	1 uur 35 min.	1 uur 45 min.	
	9/10 Kg	3,5	-			
9. Gordijnen Van koud tot 40°C 0-600 toeren Wasbare gordijnen	5 Kg	0,5	-	1 uur	1 uur 06 min.	Extra spoelen of spoelstop
	6 Kg	0,5	-			
	7 Kg	1	-			
	8 Kg	1,5	-	1 uur 05 min.	1 uur 11 min.	
	9/10 Kg	2	-			
10. Sport/Fitness Van koud tot 40°C 0-600 toeren Katoenen sportkleding, lycra of chenille, etc.	5 Kg	1	-	1 uur 10 min.	1 uur 16 min.	Voorwas of inweken Extra spoelen of spoelstop
	6 Kg	1,5	-			
	7 Kg	2	-			
	8 Kg	2,5	-	1 uur 18 min.	1 uur 24 min.	
	9/10 Kg	3	-			
11. Shirts Van koud tot 60°C 0-600 toeren Polyester en katoenen shirts	5 Kg	1	-	1 uur 18 min.	1 uur 30 min.	Voorwas of inweken Extra spoelen of spoelstop
	6 Kg	1,5	-			
	7 Kg	2	-			
	8 Kg	2,5	-	1 uur 26 min.	1 uur 38 min.	
	9/10 Kg	3	-			

DUUR WASPROGRAMMA'S EN OPTIES

12. Wol Van koud tot 40°C 0-1000 toeren Wasbare wol of wolmengsel	5 Kg	1	-	56 min.	Extra spoelen of spoelstop
	6 Kg	1,5	-		
	7 Kg	2	-		
	8 Kg	2,5	-	1 uur 1 min.	
	9/10 Kg	3	-		

Gebruik onderstaand schema met gewichten van uw wasgoed ter indicatie :

Badjassen	1200 g
Sprei	700 g
Werkkleding	600 g
Pyjama	500 g
Tafelkleden	250 g
Kussenslopen en handdoeken	200 g
Servetten en ondergoed	100 g

ECO-ENERGIEVERBRUIK*

Model	Water druk (kPa)	Standby (Watt)		Programma duur (Min.)			Vochtresidu (%)			Totaal energie verbruik (kWh)			Totaal water verbruik (lt.)		
		Aan	Uit	40 1/2	60 1/2	60	40 1/2	60 1/2	60	40 1/2	60 1/2	60	40 1/2	60 1/2	60
5kg wasmachine	50-800	1,65	0,09	130	155	154	50	51	49	0,45	0,76	0,80	34	34	42
6kg wasmachine	50-800	1,65	0,09	132	155	156	51	50	51	0,51	0,84	0,90	36	37	47
7kg wasmachine	50-800	1,65	0,09	140	160	159	56	56	55	0,41	0,78	0,76	39	39	42
8kg wasmachine	50-800	1,65	0,08	140	175	162	56	56	55	0,53	0,97	0,92	44	46	56
9kg wasmachine	50 -800	0,65	0,09	142	168	163	60	61	57	0,54	1,00	0,83	48	49	53
10kg wasmachine	50 - 800	0,65	0,09	149	170	171	54	55	53	0,60	1,06	1,11	51	55	73

* bovenstaande tabel is gebaseerd op een intensief wasprogramma.

WASVOORSCHRIFTEN

WASVOORSCHRIFTEN			
WASSEN	Chemisch reinigen	STRIJKEN	BLEKEN
Dit geeft aan wat de maximumtemperatuur is waarop kleding gewassen mag worden.	De letter geeft aan op welke wijze de kleding chemisch gereinigd mag worden.	De stippen geven aan op welke temperatuur het strijkijzer moet staan.	Dit geeft aan welk type bleek er gebruikt mag worden.
l Normaal	M Speciaal	F ± 200°C	G Bleken mag
j Delicaat	L Normaal	E ± 150°C	I Zuurstofbleek
h Zeer delicaat	O Normaal	D ± 110°C	H Niet bleken
C Handwas	K Niet stomen	C Niet strijken	
d Niet wassen			

WAARSCHUWINGEN EN TIPS

WAARSCHUWINGEN

- Laat kinderen of mensen met een lichamelijke, geestelijke of zintuiglijke beperking de wasmachine niet bedienen, tenzij onder toezicht.
- Laat kinderen niet met de wasmachine spelen.
- Laad de trommel tot aan de aangegeven hoeveelheden in het wasschema.
- Volg de instructies van het wasvoorschrift altijd op.
- Laat geen losse onderdelen, zoals munten, spelden, knopen o.i.d. in de zakken zitten.



- Gebruik geen vluchtige stoffen zoals petroleum, benzine of alcohol op wasgoed dat in de machine gaat.
- Het is aan te bevelen om klein wasgoed zoals bh's, sokken, e.d. in een speciaal waszakje te doen, zodat ze niet in de trommel kunnen vastzitten.
- Gebruik nooit meer dan de aangegeven hoeveelheid wasverzachter, om schade aan het wasgoed te voorkomen.
- Laat na gebruik de deur van de wasmachine op een kier staan om nare luchtjes te vermijden.
- Voordat u de deur opent, altijd controleren of het water is afgepompt.
- Draai de waterkraan dicht na gebruik.
- Indien u voor langere tijd de wasmachine niet zal gebruiken, sluit dan de elektriciteit af.

WASGOED KIEZEN

Voor een goed wasresultaat kan uw wasgoed worden ingedeeld in één van onderstaande categorieën:

- Witte was
 - Bonte was
 - Synthetische was
 - Fijne /Delicate was
 - Wolwas
- Indien u het witte wasgoed samen met het gekleurde wasgoed wast, zal de witte was grijs worden.
- Nieuwe gekleurde was zal bij de eerste wasbeurt vaak afgeven, het is daarom beter deze eerst apart te wassen.

Het is raadzaam altijd de wasvoorschriften in de kleding op te volgen. Let op dat er geen metalen objecten in de wasmachine terechtkomen, zoals paperclips, spelden, schroeven, munten, e.d.

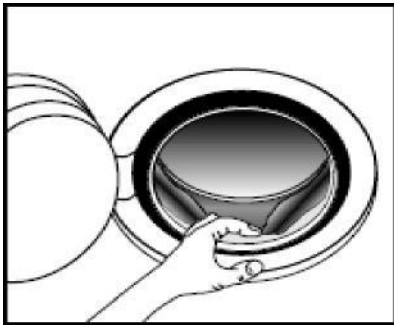
U kunt erg vervuilde was voorbehandelen met een speciaal wasmiddel.

De vezels van vloerkleden, beschadigde kleding, haar, lint en knuffels, kunnen over het algemeen het afvoersysteem blokkeren. Het is daarom aan te raden, deze items niet in de wasmachine te wassen.

WAARSCHUWINGEN EN TIPS

MANCHET VAN DE TROMMEL

Bij het wassen van in elkaar gevouwen kleding is het mogelijk dat er losse onderdelen (zoals papier, haakjes, knopen, kunstnagels of spelden) in de manchet van de trommel terecht komen. Wij adviseren u om regelmatig de manchet te controleren op achtergebleven onderdelen. Indien deze blijven zitten kan dit ernstige schade aan de trommel veroorzaken.



SLUITEN VAN DE DEUR

Voordat u de deur sluit mogen er geen kledingstukken tussen de deur zitten. Dit kan de deur eventueel beschadigen. Sluit de deur met een voorzichtige duw.



WASMIDDEL EN WASVERZACHTER DOSERING

Houd met het doseren van het wasmiddel rekening met hoe vuil het wasgoed is, de hardheid van het water en de hoeveelheid wasgoed.

Voor ieder hoofdwashprogramma, dient u het wasmiddel in het middelste vakje(II) te doen.

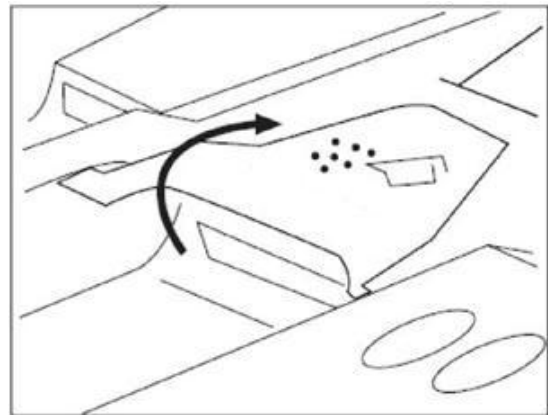
Indien u een voorwasprogramma heeft ingesteld, dient u het voorwasmiddel in het linkervakje (I) te doen.

Het vakje aan de rechterkant gebruikt u voor de wasverzachter. Overschrijdt het maximum (MAX) niet.

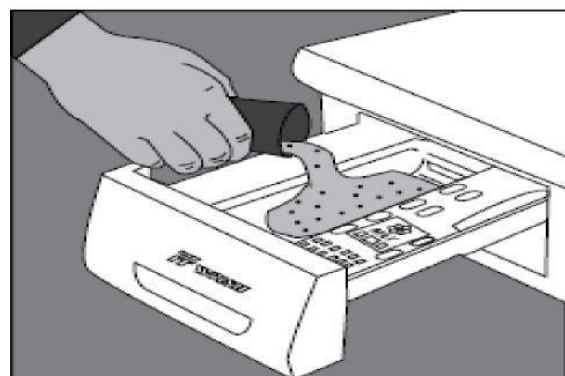
WASMIDDEL TUSSENPLAATJE

Plaats bij het gebruik van poeder of vloeibaar wasmiddel het tussenplaatje, in bakje II, in de volgende positie:

OMHOOG: Bij gebruik van poeder wasmiddel



Doe het poeder wasmiddel in het hoofdwashbakje(II).

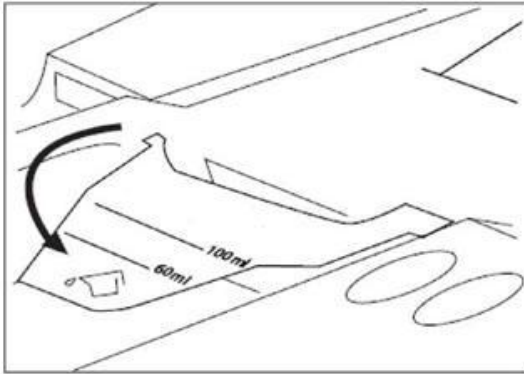


Verwijder evt. zeepresten van het tussenplaatje.

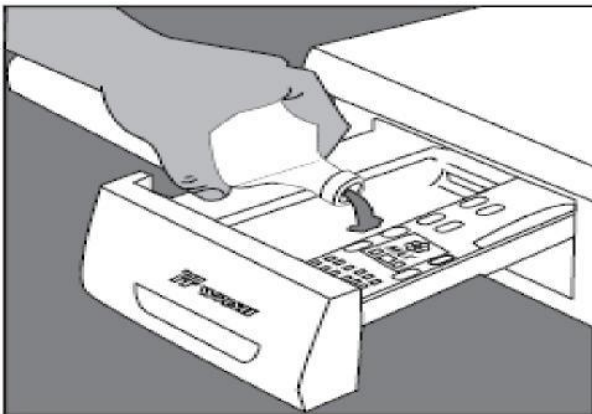
Gebruik de hoeveelheid wasmiddel zoals aangegeven op de verpakking.

WAARSCHUWINGEN EN TIPS

OMLAAG: Bij gebruik van een vloeibaar wasmiddel.



Schenk dit vloeibaar wasmiddel in het bakje voor de hoofdwash.



Waarschuwing!

Doe het plaatje niet naar beneden, bij:

- Vloeibaar gelatine-achtig of dik wasmiddel.
- Wasmiddel poeder.
- Bij een voorwasprogramma.
- Gebruik geen vloeibaar wasmiddel indien u de wasmachine niet direct start.

In bovenstaande gevallen doet u het plaatje omhoog.

POEDER WASMIDDEL

Wasmiddel poeder is agressiever dan vloeibaar wasmiddel en soms minder geschikt. Het is doorgaans samengesteld uit vrij sterke componenten: het reinigt door specifieke substanties (enzymen) die de vlekken in het

wasgoed oplossen, maar die de stof aantast. Hierdoor wordt het wasgoed na het wassen en eenmaal gedroogd, ruw en stijf. Over het algemeen kan dit worden verholpen door het gebruik van wasverzachter. Bovendien kunnen deze enzymen een allergische reactie veroorzaken op de huid. Bij sommige, minder goed oplosbare poeders, kan het gebeuren dat zeeprestanten zich vastkoeken aan de binnenkant van de slangen, met alle gevolgen van dien. Wel is poeder wasmiddel de enige die de was echt goed wit krijgt, door de aanwezigheid van natrium perboraat, een sterk blekend middel. Het is ook op lage temperatuur werkzaam (controleer echter altijd het waslabel op de kleding).

Aanbevolen wastemperatuur 30°C - 90°C

VLOEIBAAR WASMIDDEL

Vloeibaar wasmiddel is onmiskkenbaar het meest modern en heeft superieure waskwaliteiten. Omdat het minder alkalisch is, behoudt het wasgoed zijn kwaliteit. Hoewel het geen schuurmiddelen bevat, verwijdert het toch ingedroogd vuil. Hierdoor wordt het wasgoed, in tegenstelling tot poeder, minder ruw en stijf. Bij vloeibaar wasmiddel blijven er geen restanten van de zeep achter in de wasmachine en afvoerslangen. Hierdoor zal uw wasmachine langer meegaan. U kunt vloeibaar wasmiddel gebruiken op lage temperaturen en is ideaal voor gekleurd wasgoed, daar het de kleur goed behoudt. Afhankelijk van het wasvoorschrift en de mate van vuil kunt u wassen op een temperatuur van 0°C tot 90°C. Uw witte wasgoed zal alleen goed wit worden indien u wast op een temperatuur hoger dan 50°C, daar er geen natrium perboraat in vloeibaar wasmiddel zit. Het blekend middel in een vloeibaar wasmiddel is alleen werkzaam op een bepaalde temperatuur. Controleer altijd het waslabel in uw wasgoed.

Aanbevolen wastemperatuur koud - 90°C

WAARSCHUWINGEN EN TIPS

WASVERZACHTER

Een wasverzachter is erg geconcentreerd, die uw wasgoed zachter zal maken. Gebruik nooit teveel wasverzachter of leng het aan met water, 50% of meer. Het wasgoed zal door het gebruik van wasverzachter beter te strijken zijn.

De geur ontstaat door de verschillende geuresences die zijn toegevoegd en hebben geen enkele invloed op de werking van het wasmiddel.

DOSERING WASMIDDEL

De dosering hangt af van het type water: bij hard water heeft u over het algemeen meer nodig in vergelijking met zacht water. Deze informatie zal ook vermeld staan op de verpakking van uw wasmiddel. Over het algemeen heeft u, indien u een kwaliteitsproduct gebruikt, niet veel wasmiddel nodig. En gebruikt u 20% minder dan normaal, zal dit zeker geen kwaad kunnen!

HET WASPROGRAMMA INSTELLEN

1. Om het wasprogramma in te stellen, draait u de programma keuzeknop op het gewenste programma.

Eventueel kunt u extra functies instellen, zoals het aanpassen van de temperatuur (knop 2), de centrifugesnelheid (knop 6) of één (max. twee) van de extra functies.

DE WASMACHINE STARTEN

Zodra u alles heeft ingesteld, kunt u de wasmachine aanzetten d.m.v. Start/Pauze knop.

DE WASMACHINE PAUZEREN

Het is mogelijk de wasmachine tijdelijk stop te zetten, d.m.v. de Start/Pauze knop. De wasmachine zal dan in de standby stand gaan. Indien u het ingestelde programma wilt wijzigen, dient u eerst de programma keuzeknop (knop 1) op UIT te zetten, voordat u een nieuwe keuze maakt. Aan het einde van het wasprogramma, zal het rode LED lampje uitgaan en kunt u de deur openen. Let op dat er geen water in de trommel staat.

HET WASGOED LADEN

Verdeel het wasgoed gelijkmatig en één voor één in de trommel, om te voorkomen dat het wasgoed in elkaar draait. Het wasresultaat is erg afhankelijk van hoe het wasgoed in de trommel is geladen. Indien u de wasmachine overlaadt of indien er te weinig wasgoed in de machine zit (zie schema op pagina 13), zal dit extra belastend zijn en zal de machine meer herrie maken.

Indien de wasmachine een afwijkende hoeveelheid was heeft, adviseren wij u de centrifugesnelheid te verlagen.

Wanneer als gevolg van overmatig wasmiddel gebruik zich vet heeft afgezet in de leidingen van de wasmachine, adviseren wij u eens in de twee maanden een programma te draaien zonder kleding op 90°C met alleen een kopje soda. Daarna een programma met kleding echter met de helft van de gebruikelijke hoeveelheid wasmiddel.

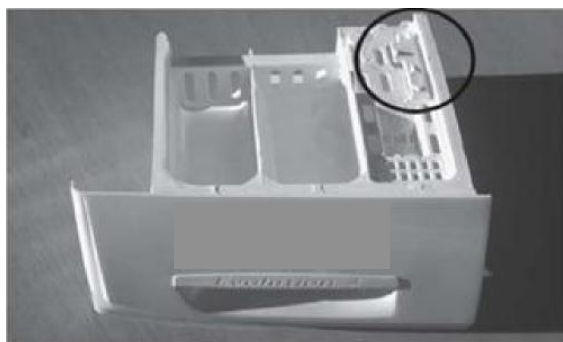
ONDERHOUD

BEHUIZING

U kunt de behuizing van de wasmachine reinigen met warm water en een zachte doek. Gebruik geen schuurmiddelen.

WASMIDDELEN BAKJE

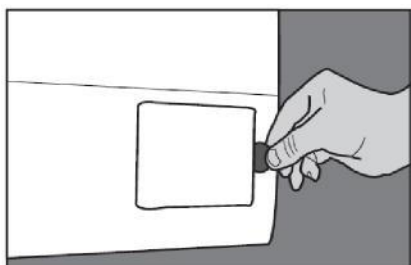
Om te voorkomen dat er zeepresten aankoeken in het wasmiddelen bakje adviseren wij u regelmatig het bakje met water te reinigen. Druk op de in het in de cirkel aangegeven gebied om het bakje te verwijderen.



REINIGEN VAN HET FILTER

Om te voorkomen dat het afvoersysteem zal verstopen, adviseren wij u maandelijks het afvoer filter te reinigen. U gaat als volgt te werk:

- Open het klepje in geval van verstopping en/of stroomonderbreking.
- Zet de wasmachine uit.
- Open het klepje d.m.v. een munt o.i.d.



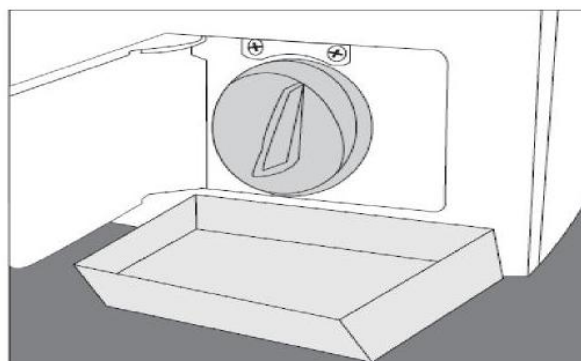
N.B. Bij verstopping van de afvoerpomp kan er veel water in de machine staan, max.25 liter.



LET OP: Indien u net een wasprogramma heeft gedraaid op hoge temperatuur, kunt u zich branden aan het water!!

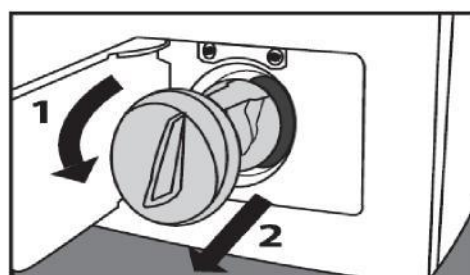
Legen van het filter

1. Plaats een opvangbak onder het filter, om water op te vangen.



Draai het filter niet helemaal los

2. Draai het filter zo open, dat het water weg kan stromen.



ONDERHOUD

Zodra er geen water meer uitkomt, draait u het filter in zijn geheel eruit. Reinig het filter.



Let op dat de propeller vrij kan draaien. Verwijder eventuele voorwerpen of vuil dat erin zit.

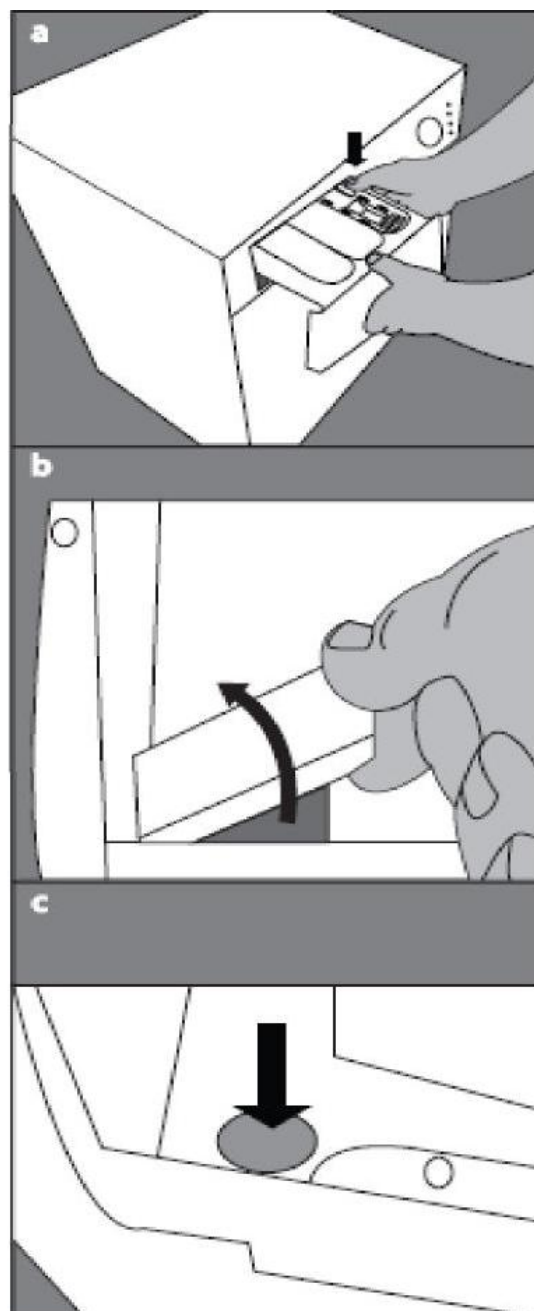
Plaats het filter terug en draai het stevig vast.



LET OP: INDIEN U HET FILTER NIET GOED VAST DRAAIT, KAN DE WASMACHINE GAAN LEKKEN.

WASMIDDELENBAKJE REINIGEN

Verwijder het wasmiddelenbakje en stoom ontluchttingsplaatje, zoals afgebeeld op onderstaande foto. Spoel het bakje af onder de lopende, warme kraan. Verwijder eventuele zeepresten ook aan de binnenbehuizing. Let op dat u geen klontjes zeep in het systeem duwt. Hierdoor kunnen de leidingen verstopen. Zeepresten kunnen makkelijk met heet water worden verwijderd.



PROBLEMEN OPLOSSEN

In de meeste gevallen van problemen en storingen bij dagelijks gebruik van de wasmachine, kunnen deze zelf worden verholpen. In dat geval bespaart u tijd en kosten zonder onnodig contact op te hoeven nemen met het Service Center van de fabrikant.

Door middel van onderstaande tabel kunt u de problemen herkennen en mogelijk zelf oplossen. U dient echter rekening te houden met:



Het uitvoeren van reparaties aan het elektrische materiaal dient uitsluitend te worden uitgevoerd door gekwalificeerd en door de fabrikant goedgekeurd personeel. Indien de reparaties onjuist worden uitgevoerd kan dit leiden tot ernstig gevaar voor de gebruiker.

Probleem	LED Alarm	LCD Alarm	Mogelijke oplossing
De machine gaat niet aan of startniet			<ul style="list-style-type: none"> • Zit de stekker er goed in? • Is de stroom ingeschakeld? • Staat de knop niet op OFF?
De machine staat aan maar start niet en de LED lampjes 1 en 2 knipperen (LED model) of de F1 verschijnt op de display (LCD model).	<ul style="list-style-type: none"> ○ ○ ● ● 	F1	<ul style="list-style-type: none"> • Let op dat deur goed gesloten is
De machine neemt geen water en de LED lampjes 2 en 4 knipperen (LED model of F2 verschijnt op de display (LCD model)	<ul style="list-style-type: none"> ○ ● ○ ● 	F2	<ul style="list-style-type: none"> • Is er watertoevoer? • Is de kraan opgedraaid? • Wordt de watertoevoerslang niet belemmerd? • Is het watertoevoer filter aan de achterzijde van de machine niet verstopt?
LED lampjes 2 en 3 knipperen (LED model) of F3 verschijnt op de display (LCD model)	<ul style="list-style-type: none"> ○ ● ● ○ 	F3	<ul style="list-style-type: none"> • Schakel de wasmachine uit en weer aan. Indien het probleem aanhoudt neemt u contact op met het Service Center
De machine voert geen water af en centrifugeert niet en de LED lampjes 1 en 4 knipperen (LED model) of F4 verschijnt op de display (LCD model)	<ul style="list-style-type: none"> ● ○ ○ ● 	F4	<ul style="list-style-type: none"> • Controleer het afvoer filter, zie pag. • Controleer of het de spoelstop functie is geselecteerd • Controleer of de afvoerslang niet is belemmerd en verzeker u ervan dat de diameter van de afvoerslang groter is dan de afvoerpijp • Draai programma zonder kleding met een kopje soda op 90°C. Daarna met kleding, met de helft van de hoeveelheid wasmiddel dat u normaal gebruikt

PROBLEMEN OPLOSSEN

LED lampjes 1 en 3 knipperen (LED model) of F5 verschijnt op de display (LCD model)	<ul style="list-style-type: none"> • o • o 	F5	<ul style="list-style-type: none"> • Schakel de wasmachine uit en weer aan. Indien het probleem aanhoudt neemt u contact op met het Service Center
LED lampjes 1, 3 en 4 knipperen (LED model) of F6 verschijnt op de display (LCD model)	<ul style="list-style-type: none"> • o • • 	F6	<ul style="list-style-type: none"> • Schakel de wasmachine uit en weer aan. Indien het probleem aanhoudt neemt u contact op met het Service Center
De deur gaat niet open			<ul style="list-style-type: none"> • Is de rode verlichting uit? • Is de inweek- of spoelstop functie niet geactiveerd? • Duw voorzichtig tegen de deur waar de hendel zit en open de deur.
Er ligt water op de vloer			<ul style="list-style-type: none"> • Zijn de water toevoer- en afvoerslangen nog intact en niet lek? • U gebruikt evt. te veel, of een ongeschikt wasmiddel.
De machine blijft constant water nemen			<ul style="list-style-type: none"> • Verlaag de druk van de watertoevoer
De machine vibreert abnormaal			<ul style="list-style-type: none"> • Let op dat de transportbouten zijn verwijderd (zie pag.6). • Controleer het afvoerfilter. Let op dat de afvoerslang niet wordt belemmerd en de machine water kan afpompen. • Let op dat het wasgoed goed is verdeeld en dat de juiste centrifugesnelheid is ingesteld. Indien de wasmachine voor minder dan de helft is gevuld, het aantal toeren terugdraaien naar 400/500 toeren. • Let op dat de machine op een vlakke, stevige ondergrond staat. De verstelbare voetjes van de machine goed vastzetten d.m.v. de bouten (zie pag.7).

SERVICE

REPARATIES

Voor alle soorten reparaties dient u contact op te nemen met het Service Center van de fabrikant.

U dient altijd het model en serienummer bij de hand te houden en deze door te geven aan de medewerker van het Service Center. U kunt deze informatie vinden op het typeplaatje van het apparaat. Deze gegevens kunt u ook vinden op het gegevens plaatje boven de opening van de deur.

De Garantie vervalt in geval:

- ❖ De aankoopdocumenten onleesbaar zijn gemaakt of anderszins gewijzigd.
- ❖ Het model- en/of serienummer (indien van toepassing) op het product is verwijderd, onleesbaar gemaakt of anderszins gewijzigd.

