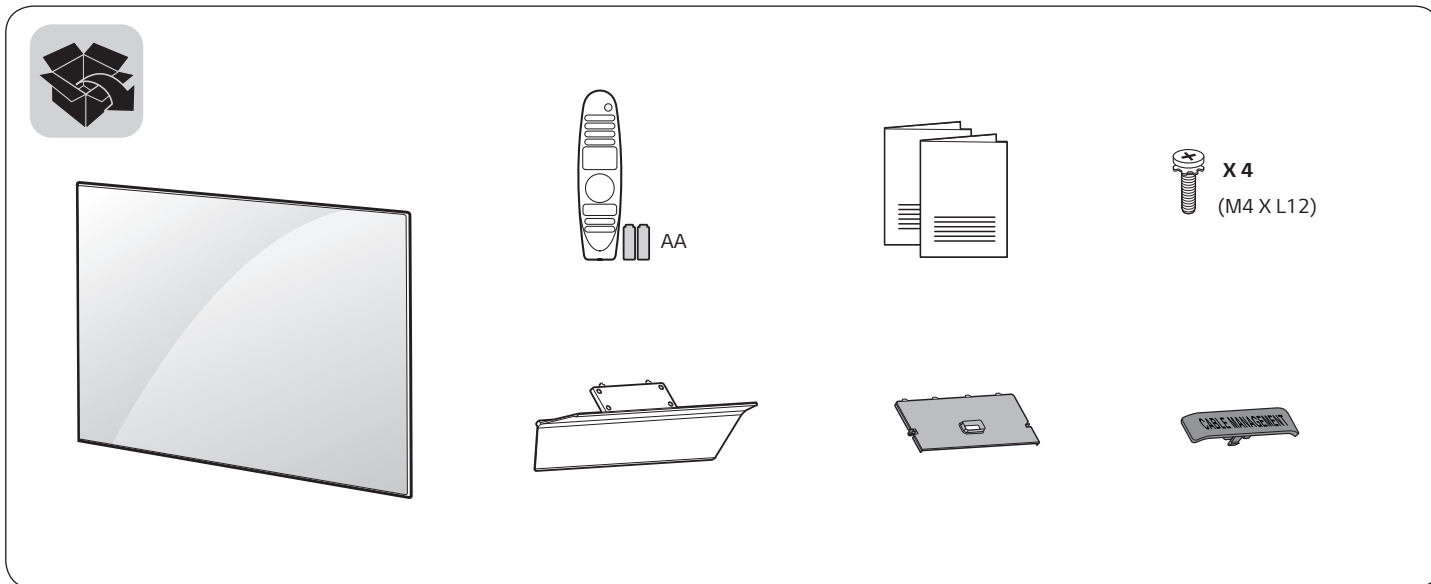




**OLED TV**  
OLED55C7\*  
OLED65C7\*



⊕ : Depending on model / Abhängig vom Modell / Selon le modèle / In base al modello / En función del modelo / Dependendo do modelo / Afhankelijk van het model / Ανάλογα με το μοντέλο / Odvisno od modela / Típusfüggő / Zależnie od modelu / Závísí na modelu / V závislosti od modelu / În funcție de model / В зависимости от модели / Sõltub mudelist / Priklauso nuo modelio / Atkarībā no modeļa / U zavisnosti od modela / Ovisno o modelu / Nē varēsi tē modelit / Ovisno o modelu / Во зависност од моделот / Beroende på modell / Avhengig av modell / Afhængigt af modellen / Mallin mukaan / حسب الطراز



[www.lg.com](http://www.lg.com)

P/No: MFL69649002 (1701-REV00)  
Printed in Korea



<b>English</b>	<ul style="list-style-type: none"><li>• Read <b>Safety and Reference</b>.</li><li>• For the power supply and power consumption, refer to the label attached to the product.</li></ul>	<b>Magyar</b>	<ul style="list-style-type: none"><li>• Lásd: <b>Biztonsági óvintézkedések</b>.</li><li>• A tápellátásra és az áramfogyasztásra vonatkozó adatok a készülékre ragasztott címkén találhatóak.</li></ul>
<b>Deutsch</b>	<ul style="list-style-type: none"><li>• <b>Sicherheitshinweise und Referenzen:</b> Bitte lesen!</li><li>• Informationen zur Stromversorgung und zum Stromverbrauch sind dem Etikett auf dem Gerät zu entnehmen.</li></ul>	<b>Polski</b>	<ul style="list-style-type: none"><li>• Przeczytaj <b>Zasady bezpieczeństwa i informacje dodatkowe</b>.</li><li>• Dokładne informacje o zasilaniu i zużyciu energii są umieszczone na etykiecie znajdującej się na produkcie.</li></ul>
<b>Français</b>	<ul style="list-style-type: none"><li>• Lire le document <b>Sécurité et référence</b>.</li><li>• Reportez-vous à l'étiquette apposée sur le téléviseur pour connaître l'alimentation et la consommation électriques.</li></ul>	<b>Česky</b>	<ul style="list-style-type: none"><li>• Přečtěte si část <b>Bezpečnost a reference</b>.</li><li>• Informace o napájení a příkonu naleznete na štítku připevněném k výrobku.</li></ul>
<b>Italiano</b>	<ul style="list-style-type: none"><li>• Consultare la sezione <b>Sicurezza e informazioni di riferimento</b>.</li><li>• Per l'alimentazione e il consumo di energia, consultare l'etichetta applicata sul prodotto.</li></ul>	<b>Slovenčina</b>	<ul style="list-style-type: none"><li>• Prečítajte si časť <b>Bezpečnosť a odkazy</b>.</li><li>• Informácie o zdroji napájania a spotrebe elektrickej energie nájdete na štítku pripojenom k zariadeniu.</li></ul>
<b>Español</b>	<ul style="list-style-type: none"><li>• Leer <b>Seguridad y Referencias</b>.</li><li>• Para obtener información acerca de la fuente de alimentación y el consumo de energía, consulte la etiqueta del producto.</li></ul>	<b>Română</b>	<ul style="list-style-type: none"><li>• Citiți <b>Siguranța și referințe</b>.</li><li>• Pentru sursa de alimentare și consumul de energie, consultați eticheta atașată pe produs.</li></ul>
<b>Português</b>	<ul style="list-style-type: none"><li>• Consulte o manual de <b>Segurança e Referência</b>.</li><li>• No que respeita à fonte de alimentação e ao consumo de energia, consulte a etiqueta mostrada no produto.</li></ul>	<b>Български</b>	<ul style="list-style-type: none"><li>• Прочетете <b>Безопасност и справки</b>.</li><li>• Направете справка с етикета на продукта за електрозахранването и консумацията на енергия.</li></ul>
<b>Nederlands</b>	<ul style="list-style-type: none"><li>• Lees <b>Veiligheid en referentie</b> goed door.</li><li>• Informatie over de stroomvoorziening en het stroomverbruik vindt u op het label op het product.</li></ul>	<b>Eesti</b>	<ul style="list-style-type: none"><li>• Lugege jaotist <b>Ohutus ja viited</b>.</li><li>• Toiteallika ja energiatarbe kohta saate teavet tootele kinnitatud märgiselt.</li></ul>
<b>Ελληνικά</b>	<ul style="list-style-type: none"><li>• Ανάγνωση <b>Ασφάλεια και Αναφορά</b>.</li><li>• Για πληροφορίες σχετικά με την τροφοδοσία και την κατανάλωση ενέργειας, δείτε την ετικέτα του προϊόντος.</li></ul>	<b>Lietuvių k.</b>	<ul style="list-style-type: none"><li>• Perskaitykite <b>Saugumas ir nuorodos</b>.</li><li>• Informacijos apie maitinimą ir energijos sąnaudas rasite etiketėje ant gaminio.</li></ul>
<b>Slovenščina</b>	<ul style="list-style-type: none"><li>• Preberite <b>Varnostne informacije in napotki</b>.</li><li>• Podatke o napajanju in porabi energije si oglejte na nalepki izdelka.</li></ul>	<b>Latviešu</b>	<ul style="list-style-type: none"><li>• Izlasiet <b>Drošībai un uzziņai</b>.</li><li>• Informāciju par elektroenerģijas padevi un patēriņu skatiet izstrādājumam pievienotajā etiķetē.</li></ul>
		<b>Srpski</b>	<ul style="list-style-type: none"><li>• Pročitajte <b>Bezbednost i informacije</b>.</li><li>• Da biste saznali informacije u vezi sa napajanjem i potrošnjom energije, pogledajte oznaku na proizvodu.</li></ul>



**Hrvatski**

- Pročitajte **Sigurnost i reference**.
- Informacije o napajanju i potrošnji energije potražite na oznaci koja se nalazi na proizvodu.

**Shqip**

- Lexo **Siguria dhe referencat**.
- Për ushqimin me energji dhe konsumin e energjisë, shih etiketën e ngjitur në produkt.

**Bosanski**

- Pročitajte **Sigurnost i upućivanje**.
- Informacije o napajanju električnom energijom i potrošnji električne energije možete pronaći na naljepnici koja se nalazi na proizvodu.

**Македонски**

- Прочитајте во **Безбедносни информации и референтни материјали**.
- За напојувањето и потрошувачката на енергија, погледнете ја етикетата која е прикачена на производот.

**Svenska**

- Läs **Säkerhet och referens**.
- För strömförsörjning och strömförbrukning, se etiketten på produkten.

**Norsk**

- Les **Sikkerhet og referanse**.
- Hvis du vil ha informasjon om strømforsyning og strømförbruk, kan du se på etiketten som er festet på produktet.

**Dansk**

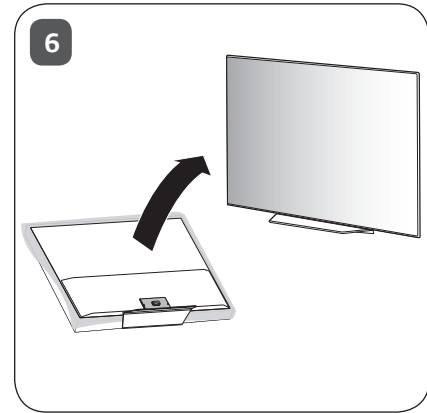
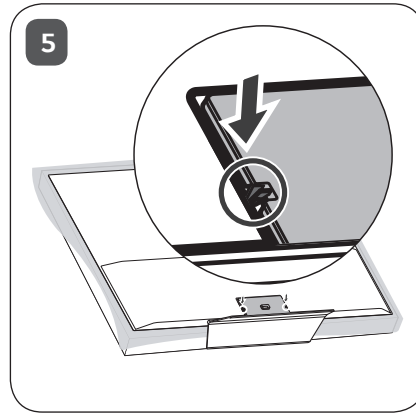
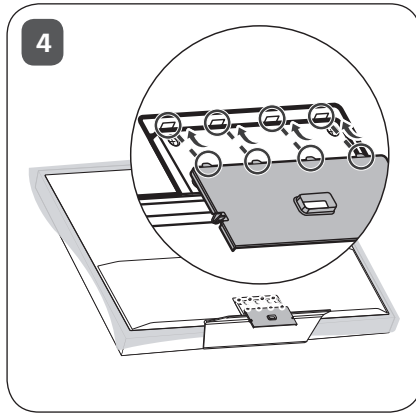
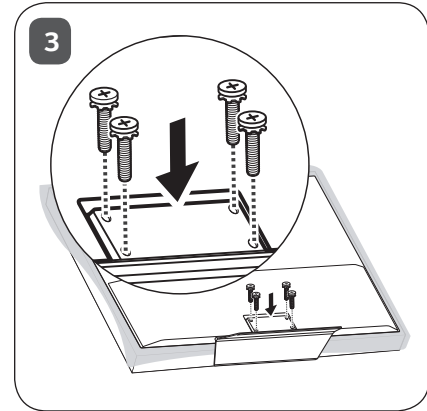
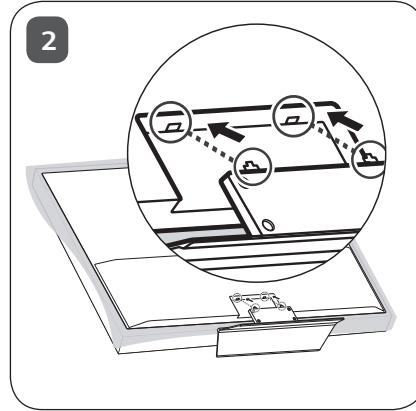
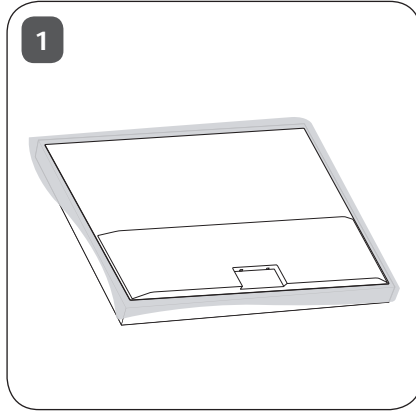
- Læs **Sikkerhed og Reference**.
- Du kan få oplysninger om strømforsyning og strømforbrug på mærket, der sidder på produktet.

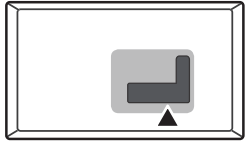
**Suomi**

- Lue **Turvatoimet ja viittaukset**.
- Tietoja virtälähteestä ja virrankulutuksesta on laitteeseen kiinnitetyssä tarrassa.




• قراءة الأمان والمرجع.  
• لمعرفة المزيد حول مصدر الإمداد بالطاقة المطلوب ومعايير استهلاك الطاقة،  
راجع الملصق الموجود على المنتج.  
العربية











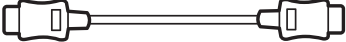

ANTENNA/  
CABLE IN




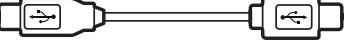

HDMI IN






HDMI IN/ARC

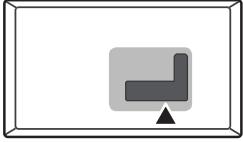


USB IN

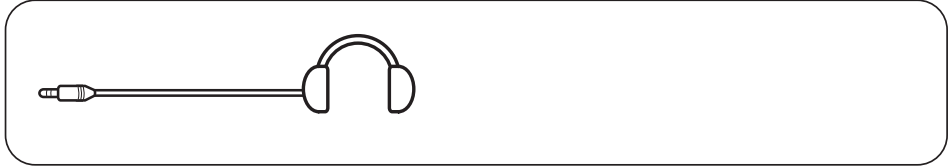


LAN

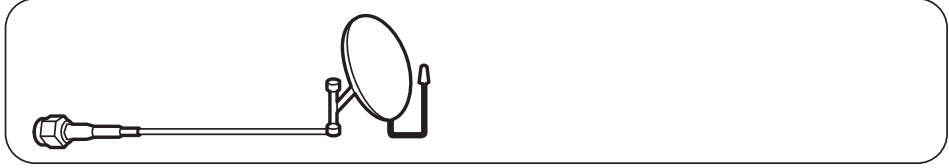




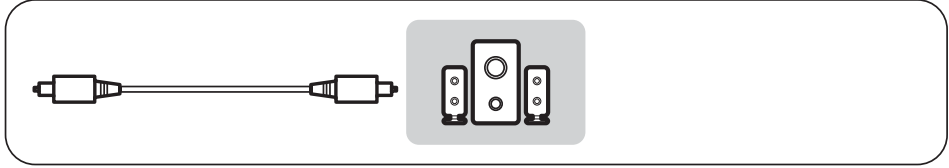
AUDIO OUT/  
H/P OUT



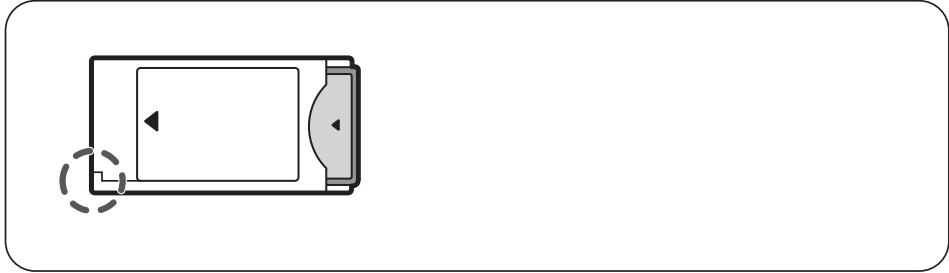
Satellite IN

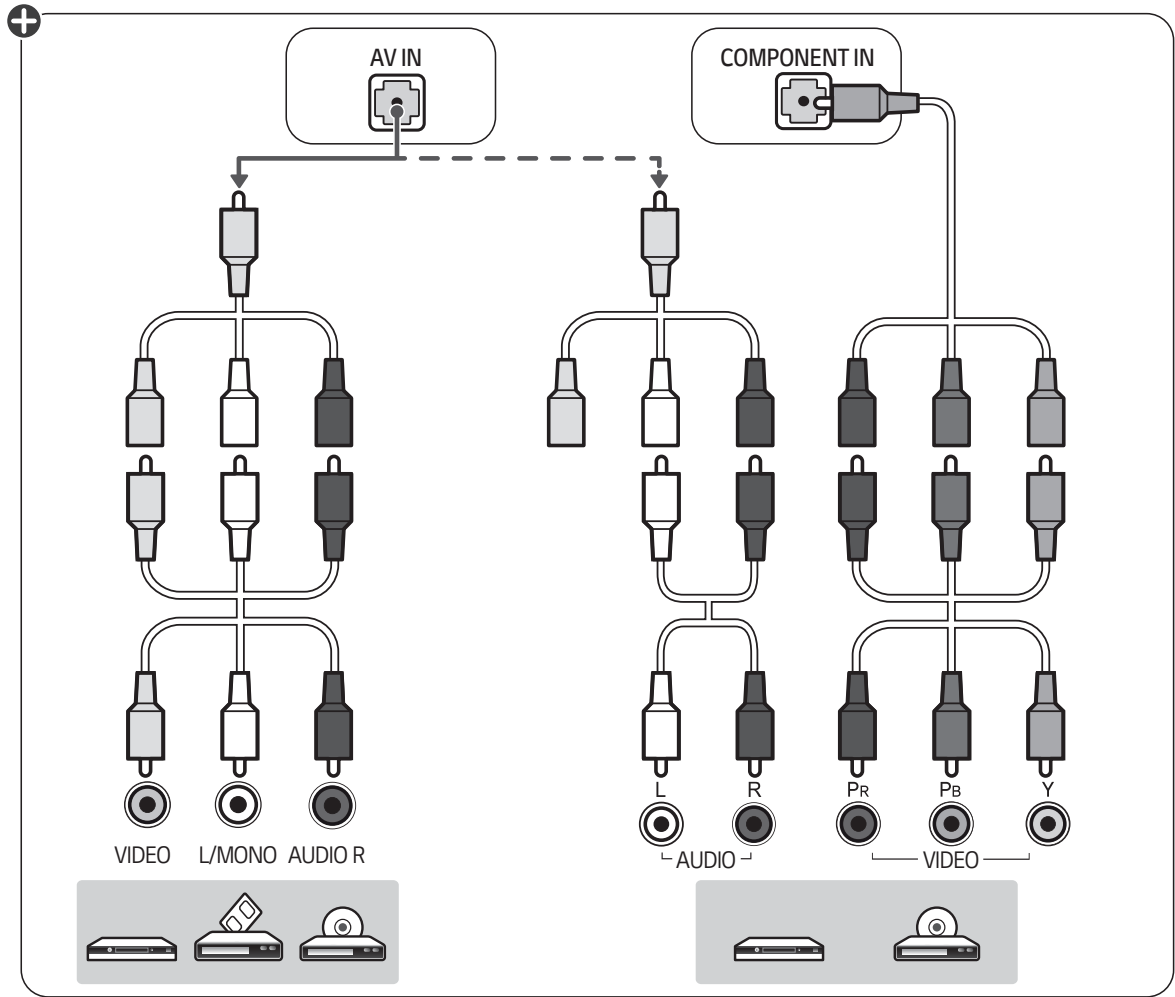
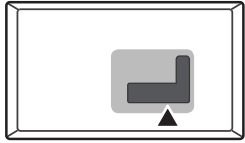


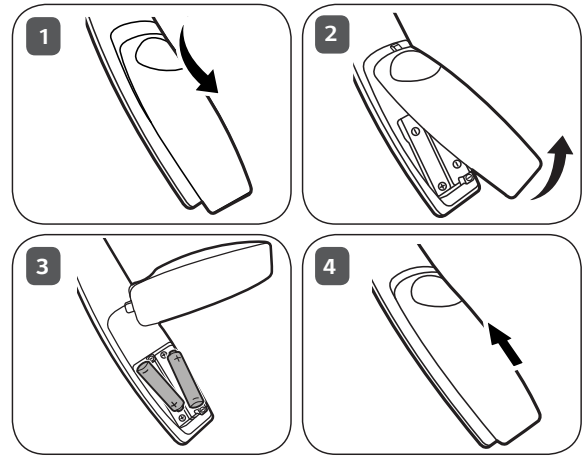
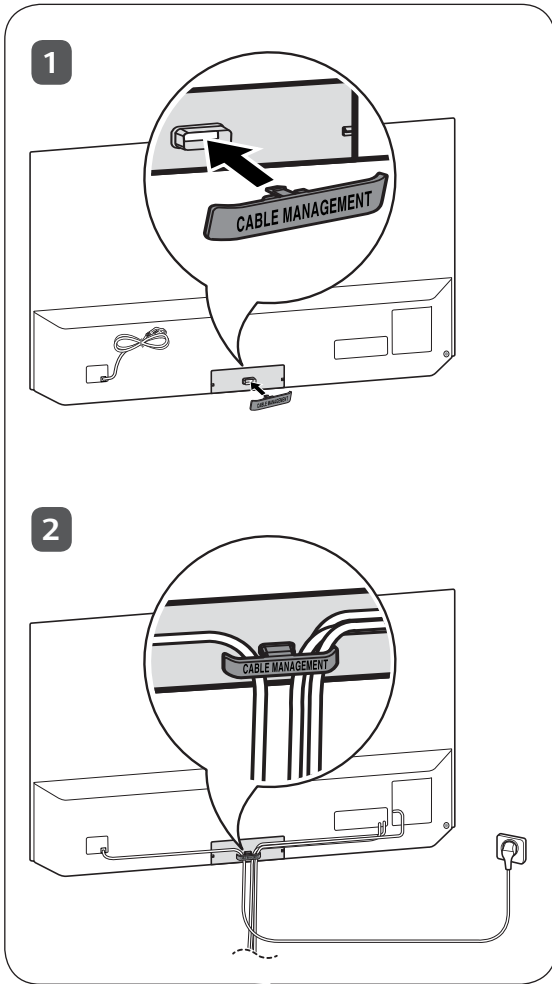
OPTICAL DIGITAL  
AUDIO OUT



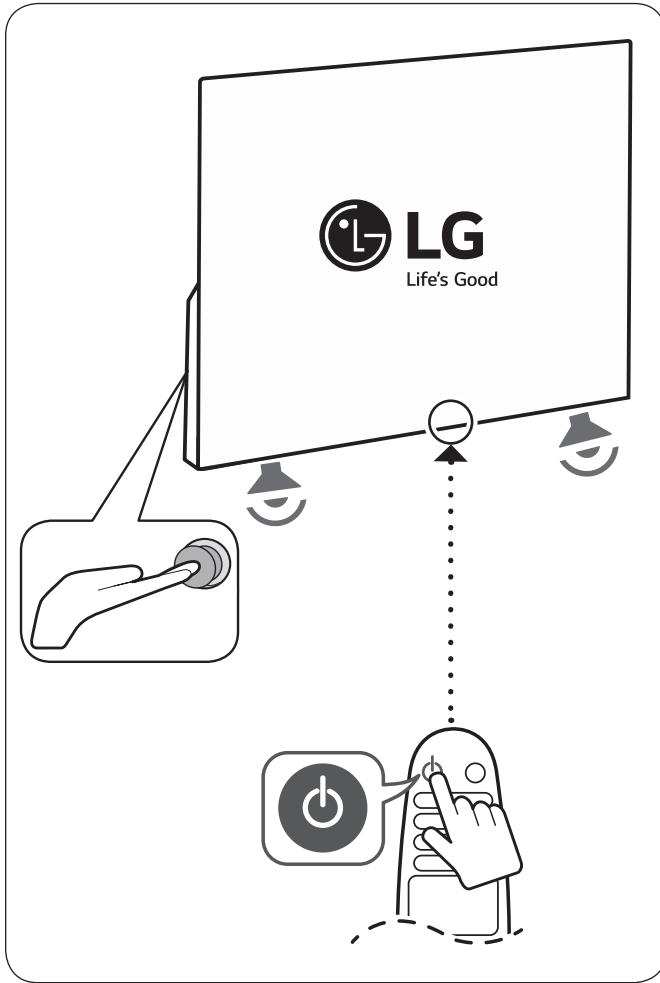
PCMCIA CARD SLOT

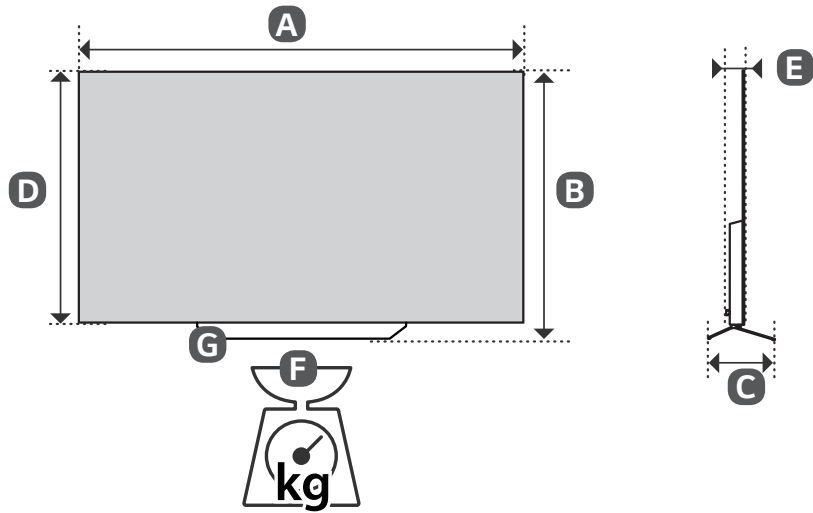












	<b>A</b> (mm)	<b>B</b> (mm)	<b>C</b> (mm)	<b>D</b> (mm)	<b>E</b> (mm)	<b>F</b> (kg)	<b>F - G</b> (kg)
OLED55C7V-Z OLED55C7D-Z	1230	750	217	710	46.6	19.2	17.3
OLED65C7V-Z OLED65C7D-Z	1453	873	217	833	46.6	24.7	22.8
Power requirement	AC 100-240 V - 50 / 60 Hz						



\* 2 0 0 9 4 9 6 9 6 9 \*  
\* M F L L \*  
\* 2 0 0 9 4 9 6 9 \*  
\* M F L L \*





# LG OLED TV

Sikkerhed og Reference

Læs denne vejledning grundigt inden betjening af produktet, og behold den til senere brug.

[www.lg.com](http://www.lg.com)


Copyright © 2017 LG Electronics Inc.  
Alle rettigheder forbeholdes.


# Advarsel!

## Sikkerhedsinstruktioner



FORSIGTIG: FOR AT REDUCERE RISIKOEN FOR ELEKTRISK STØD MÅ DU IKKE FJERNE DÆKSLET (ELLER BAGSIDEN). INDEHOLDER INGEN BRUGERSERVICEBARE DELE. SERVICE SKAL UDFØRES AF KVALIFICERET PERSONALE.

 Dette symbol har til hensigt at advare brugeren om, at der er uisoleret "farlig elektrisk spænding" i produktets kabinet, der kan være i tilstrækkelig stort omfang til at udgøre en risiko for elektrisk stød.

 Dette symbol har til hensigt at advare brugeren om, at der er vigtige instruktioner vedrørende drift og vedligeholdelse (service) i dokumentationen, der følger med apparatet.

ADVARSEL: FOR AT REDUCERE RISIKOEN FOR BRAND OG ELEKTRISK STØD, MÅ DETTE PRODUKT IKKE UDSÆTTES FOR REGN ELLER FUGT.



FOR AT FORHINDRE UDBREDELSE AF BRAND, SKAL STEARINLYS ELLER ANDRE FORMER FOR ÅBEN ILD ALTID HOLDES PÅ AFSTAND AF DETTE PRODUKT.

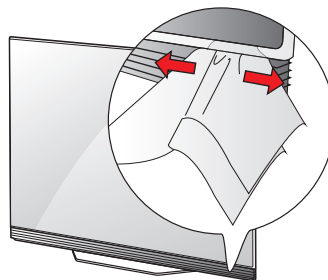
- TV og fjernbetjening må ikke placeres i følgende miljøer:
  - Et sted, der er udsat for direkte sollys
  - Et område med høj luftfugtighed, f.eks. et badeværelse
  - Nær ved varmekilder, f.eks. ovne eller andre enheder, der frembringer varme
  - Nær køkkenborde eller luftfugtere, hvor damp eller olie kan forekomme
  - Et område, der er udsat for regn eller vind
  - Nær beholdere med vand, f.eks. blomstervaserDette kan forårsage brand, elektrisk stød, fejlfunktion eller deformation af produktet.
- Placer ikke produktet på et sted, hvor det kan blive udsat for støv. Det kan forårsage brandfare.
- Netstikket er TV tilslutning/frakobling af enheden til AC netstikkets strømforsyning. Dette stik skal forblive let fastgjort og fungere, når tv'et er i brug.

- Rør ikke ved strømstikket med våde hænder. Desuden skal strømstikket tørre helt eller renses for støv, hvis stikbenet er vådt eller dækket af støv. Du kan få livstruende elektrisk stød, på grund af overskydende fugt.
- Sørg for at tilslutte strømkablet til en jordforbunden strømkilde. (Med undtagelse af enheder, der ikke er koblet til jord.) Du kan få livstruende elektrisk stød eller komme til skade.
- Sæt strømkablet sikkert fast, hvis strømkablet ikke sidder godt nok fast, kan der opstå brand.
- Sørg for, at strømkablet ikke kommer i kontakt med varme genstande som f.eks. et varmeapparat. Dette kan forårsage ildebrand eller fare for elektrisk stød.
- Anbring ikke tunge genstande eller produktet oven på strømførende kabler. Dette kan forårsage ildebrand eller elektrisk stød.
- Bøj antennekablet mellem dets ud- og indvendige dele for at forhindre, at regnvand kan løbe ind. Fugt kan medføre vandskade indvendigt i produktet og eventuelt medføre elektrisk stød.
- Kontroller ved montering af TV på en væg, at strøm- og signalkabler ikke hænger løst på TV's bagside, det kan forårsage brand eller elektrisk stød.
- Sæt ikke for mange elektriske enheder i en enkelt kontakt. Det kan forårsage brand pga. af overopvarmning.
- Tab ikke produktet og undgå, at det vælter ved tilslutning af eksterne enheder. Det kan forårsage personskade eller skade på produktet.
- Hold emballagens anti-fugt-middel eller vinylindpakning uden for børns rækkevidde. Anti-fugt-middel er skadeligt, hvis det spises. Hvis en person indtager anti-fugt-middel, skal personen tvinges til at kaste op og derefter transporteres til nærmeste hospital. Vinylindpakning kan desuden medføre kvælning. Hold det uden for børns rækkevidde.
- Tillad ikke at børn klatrer eller hænger på TV'et. TV'et kan vælte, hvilket kan medføre alvorlige personskader.
- Bortskaf omhyggeligt brugte batterier, så børn ikke kan komme til at spise dem. Hvis et batteri spises, skal der straks søges lægehjælp.
- Indsæt ikke metalgenstande/ledere (f.eks. en spisepind af metal/bestik/skruetrækker) i enden af strømkablet, mens strømstikket er sluttet til stikkontakten. Derudover må du ikke røre ved strømstikket, umiddelbart efter, at det er blevet trukket ud af stikkontakten. Du kan få livstruende elektrisk stød.
- Placer eller opbevar ikke brandbare substanser i nærheden af produktet. Der er fare for eksplosion eller brand ved skodesløs håndtering af brandbare substanser.

- Tab ikke metalgenstande som f.eks. mønter, hårnåle, spisepinde eller ledninger ned i produktet, det samme gælder for brandbare genstande som f.eks. papir og tændstikker. Børn skal være særligt opmærksomme. Det kan medføre elektrisk stød, brand eller personskade. Hvis et fremmedelement tabes ind i produktet, skal strømkablet tages ud af stikkontakten, og servicecentret kontaktes.
- Undlad at sprøjte vand på produktet eller at skrube det med brandbare væsker (fortynder eller benzen). Det kan medføre brand eller elektrisk stød.
- Undgå sammenstød eller genstande, der falder ned på produktet, sæt ikke noget hårdt ned oven på skærmen. Du kan komme til skade eller produktet kan blive beskadiget.
- Rør aldrig ved produktet eller antennen under en storm eller tordenvejr. Du kan få livstruende elektrisk stød.
- Rør aldrig ved stikkontakten hvis der er gasudslip, åbn vinduerne og luft ud. Brandfarlig gas kan medføre brand eller forbrændinger pga. gnister.
- Adskil ikke produktet, og forsøg ikke at reparere eller modificere produktet på egen hånd. Det kan medføre brand eller elektrisk stød. Kontakt servicecentret for kontrol, kalibrering eller reparation.
- Hvis et af følgende forhold opstår, frakobel produktet øjeblikkeligt, og kontakt det lokale servicecenter.
  - Produktet er blevet beskadiget
  - Fremmedlegemer er kommet ind i produktet
  - Produktet har udsendt røg eller en mistænkelig lugt
 Dette kan forårsage brand eller elektrisk stød.
- Hvis produktet ikke skal bruges i en længere periode, skal du frakoble strømkablet fra produktet. Et lag af støv kan forårsage brand, og forringelse af isoleringen kan medføre en elektrisk udladning, elektrisk stød eller brand.
- Apparatet må ikke udsættes for dryp eller stænk, og der må ikke placeres væskefyldte genstande, f.eks. vaser, på apparatet.
- Installer ikke dette produkt på en væg, hvis det kan blive udsat for olie eller olietåge. Dette kan beskadige produktet og forårsage at det falder ned.
- Hvis vand eller andre væsker kommer i kontakt med produktet (f.eks. AC-adapteren, strømkablet eller fjernsynet), skal du frakoble strømkablet og kontakte servicecentret med det samme. Ellers kan det forårsage ildebrand eller elektrisk stød.
- Brug kun en autoriseret AC-adapter og strømkabel der er godkendt af LG Electronics. Ellers kan det forårsage brand, elektrisk stød, fejlfunktion eller deformation af produktet.
- Adskil aldrig AC-adapteren eller strømkablet. Ellers kan det resultere i brand eller elektrisk stød.
- For at undgå eksterne stød, skal du være forsigtig ved håndtering af adapteren. Et eksternt stød kan forårsage skade på adapteren.
- Kontrollerer at, ledningen er korrekt tilsluttet til strømstikket på dit tv.
- Installer produktet på et sted, hvor der ikke opstår radiobølger.
- Der skal være tilstrækkelig afstand mellem en udendørsantenne og strømkabler, så de ikke berører hinanden, dette gælder også, hvis antennen skulle vælte eller falde ned. Dette kan i modsat fald forårsage elektrisk stød.
- Undlad at installere produktet på steder som f.eks. ustabile hylder eller overflader med hældning. Undgå ligeledes steder med vibration, eller hvor der ikke er fuld understøttelse af produktet. Produktet kan i modsat tilfælde falde ned eller vælte, hvilket kan medføre personskade eller skade på produktet.
- Hvis du har monteret TV'et på en stander, skal det beskyttes mod at vælte. TV'et kan i modsat tilfælde vælte, hvilket kan medføre personskader.
- Hvis du vil montere produktet på væggen, skal du fastgøre VESA-monteringsbeslaget (ekstraudstyr) bag på produktet. Fastgør VESA-beslaget omhyggeligt (ekstraudstyr) for at undgå, at produktet kan falde ned.
- Brug kun det tilbehør, der er angivet af producenten.
- Kontakt en kvalificeret serviceperson ved installation af antennen. Ellers kan der opstå brandfare eller risiko for elektrisk stød.
- Vi anbefaler, at der holdes en afstand på mindst 2 til 7 gange skærmens diagonale størrelse, når du ser TV. Hvis du ser TV i et langt tidsrum, kan det medføre et forvrænget syn.
- Brug kun den angivne type batteri. Forkert type batteri kan forårsage skader på fjernbetjeningen.
- Bland ikke nye batterier med gamle. Det kan medføre, at batterierne overophedes eller lækker.
- Batterier bør ikke udsættes for høj temperatur. Derfor skal de holdes væk fra direkte sollys, åben ild og elektriske varmeapparater.
- Signalet fra fjernbetjeningen kan forstyrres af sollys eller andre stærke lyskilder. Er dette tilfældet, kan lokalet gøres mørkere.
- Kontroller, at tilslutningskablerne er tilstrækkeligt lange, når der tilsluttes eksterne enheder som f.eks. spilkonsoller. Produktet kan i modsat fald vælte, hvilket kan medføre personskade eller skade på produktet.
- Tænd og sluk ikke for produktet ved at sætte stikket i eller tage stikket ud af stikkontakten på væggen. (Brug ikke strømstikket som tænd/sluk-knap.) Det kan forårsage mekanisk fejl eller give elektrisk stød.

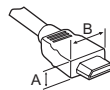
- Følg installationsvejledningen nedenfor for at forhindre, at produktet overophedes.
  - Afstanden mellem produktet og væggen bør være på mere end 10 cm.
  - Produktet må ikke installeres på steder uden ventilation (f.eks. på en hyld eller i et skabskabinnet).
  - Produktet må ikke installeres på tæpper eller hynder.
  - Kontroller, at udluftningen ikke blokeres af duge eller gardiner. Dette kan forårsage brand.
- Undgå at røre ved ventilationsåbningerne, når TV'et har været tændt længe, da ventilationsåbningerne kan blive varme. Dette påvirker ikke produktets funktion eller ydeevne.
- Undersøg jævnligt apparatets ledning, og hvis den ser ud til at være beskadiget eller nedslidt, skal du frakoble den, holde op med at anvende apparatet, og få ledningen udskiftet med korrekt reservedel af en autoriseret serviceleverandør.
- Undgå, at der samler sig støv på strømtikkets ben eller på stikkontakten. Det kan forårsage brandfare.
- Beskyt strømkablet mod fysisk eller mekanisk misbrug, og undgå at vride det, knække det, klemme det, klemme det i en dør eller træde på det. Vær opmærksom på stik, vægstikkontakter og der, hvor kablet kommer ud fra apparatet.
- Tryk ikke hårdt på skærmen med hånden eller et skarpt objekt som f.eks. et søm, en blyant eller en kuglepen, og rids ikke skærmen.
- Undgå at berøre skærmen eller at holde fingre mod den i lange tidsrum. Dette kan medføre forvrængning af skærbilledet.
- Så længe denne enhed er tilsluttet til AC-stikkontakten, er den ikke frakoblet AC-strømkilden - heller ikke, hvis du slukker for enheden vha. KONTAKTEN.
- Hold på stikket, når kablet tages ud af stikkontakten. Hvis ledningerne indvendigt i strømkablet ikke er forbundet, kan det medføre brand.
- Kontroller, at strømmen er slukket, før produktet flyttes. Tag derefter strømkabler, antennekabler og alle tilsluttede kabler ud af deres respektive stik. TV-apparatet eller strømkablet kan blive beskadiget, hvilket kan forårsage brandfare eller medføre elektrisk stød.
- Ved flytning eller udpakning af produktet, arbejd parvis fordi produktet er tungt. Dette kan i modsat tilfælde forårsage personskade.
- Alt service skal udføres af kvalificeret servicepersonale. Service er påkrævet ved enhver form for skade på apparatet, f.eks. skader på strømkabel eller -stik, spildte væsker eller tabte genstande inden i apparatet, eller hvis apparatet er blevet udsat for regn eller fugt, ikke fungerer normalt eller er blevet tabt.
- Brug ikke elektriske højspændingsapparater i nærheden af TV'et (f.eks. en elektrisk myggefanger). Dette kan resultere i fejl på produktet.

- Når produktet og dets komponenter rengøres, skal strømforsyningen forkobles, hvorefter de aftørres med en blød klud. Undgå brug af unødvendig kraft, da dette kan medføre ridser eller misfarvning. Brug ikke vand fra en spraybeholder, og tør ikke af med en våd klud. Brug aldrig glasrens, luftfrisker, insekticid, smørelse, voks (bil, industriel), slibemateriale, fortynder, benzen, alkohol osv., da det kan beskadige produkterne og panelerne. Disse kan forårsage brand, elektrisk stød eller skader på produktet (deformation, korrosion eller brud).
- Hvis der er støv eller andre materialer på bagsiden af glasset i bunden af skærmen, kan du rengøre glasset med bomuldsflonell eller en klud. (Kun OLED65E7\*)



## Forbereder

- Hvis tv'et er tændt for første gang siden det blev leveret fra fabrikken, kan initialisering af tv'et tage et par minutter.
- Det viste billede kan variere fra billedet på dit TV.
- Visningen på dit TV kan afvige en smule fra det, som er vist i denne vejledning.
- De tilgængelige menuer og valgmuligheder kan variere, afhængigt af indgangskilde eller produktmodel.
- Nye funktioner kan blive tilføjet til dette TV i fremtiden.
- De medfølgende dele til produktet kan variere, afhængigt af modellen.
- Produktspecifikationer eller indhold i denne vejledning kan ændres uden forudgående varsel på grund af opgradering af produktfunktioner.
- Du opnår optimal tilslutning ved at sikre, at HDMI-kabler og USB-enheder har facetter, der er mindre end 10 mm i tykkelsen og 18 mm i bredden. Brug et forlængerkabel, der understøtter USB 2.0, hvis USB-kablet eller USB-lagringsenheden ikke passer ind i dit TV's USB-port.



\*  $A \leq 10 \text{ mm}$

\*  $B \leq 18 \text{ mm}$



- Brug et certificeret kabel med HDMI-logoet påmonteret.
- Hvis du ikke bruger et certificeret HDMI-kabel, vises skærmen muligvis ikke eller der kan opstå en forbindelsesfejl. (Anbefalede HDMI-kabeltyper)
  - Højhastigheds HDMI®/TM -kabel (3 m eller kortere)
  - Højhastigheds HDMI®/TM -kabel med Ethernet (3 m eller kortere)



- Undlad at bruge ikke godkendte artikler for at tilgodese sikkerhed og produktets levetid.
- Tings- eller personskade som følge af brug af ikke godkendte artikler dækkes ikke af garantien.
- På visse modeller er skærmen dækket af en tynd film, og denne må ikke fjernes.
- Når du monterer soklen på tv'et, skal skærmen placeres nedad på et blødt bord eller en plan overflade for at beskytte skærmen mod rids.
- Sørg for, at skruerne isættes og fastgøres korrekt. (Hvis de ikke er spændt sikkert fast, kan tv'et vippe forover efter monteringen.) Brug ikke for meget kraft og stram ikke skruerne for meget; ellers kan skruerne blive beskadiget og ikke strammes korrekt.
- Sørg for at vride overskydende vand eller rengøringsmiddel fra kluden.
- Sprøjt ikke vand eller rengøringsmiddel direkte på tv-skærmen.
- Sørg for at sprøjte nok vand eller rengøringsmiddel på en tør klud for at aftørre skærmen.

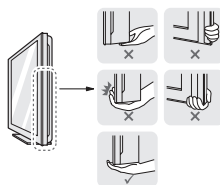
## Løft og flytning af tv'et

Når du vil flytte eller løfte TV'et, skal du læse følgende for at undgå, at det bliver ridset eller beskadiget, samt af hensyn til sikker transport, uanset typen og størrelsen.

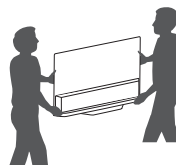
- Det anbefales at flytte TV'et i den kasse eller det indpakningsmateriale, som det oprindeligt blev leveret i.
- Før du flytter eller løfter TV'et, skal du frakoble strømkablet og alle øvrige kabler.
- Når du holder TV'et, skal skærmen vende væk fra dig, så du undgår at beskadige den.



- Hold godt fast på siden og i bunden af tv'et. Undlad at holde fast i den gennemsigtige del, højttaleren eller højttalerens gitterområde.



- Et stort TV bør som minimum transporteres af 2 personer.
- Ved manuel transport af TV'et skal du holde TV'et som vist på følgende illustration.



- Ved transport af TV'et skal du undlade at udsætte det for stød eller overdrevne vibrationer.
- Ved transport af TV'et skal du holde det oprejst og aldrig dreje det om på siden eller vippe det forover eller mod venstre eller højre.

## Købes separat

Separat ekstraudstyr kan ændres eller modificeres for at forbedre kvaliteten, uden at dette meddeles. Kontakt forhandleren, hvis du ønsker at købe disse emner. Disse tilbehør fungerer kun med visse modeller. Modelnavnet eller -designet kan ændres afhængigt af opgraderingen af produktfunktionerne, producentens forhold eller politikker.

(Afhængigt af modellen)

**AN-MR650A**

Magisk fjernbetjening

DANSK

- Brug ikke for mange kræfter, der bøjer rammen på kabinettet, da det kan beskadige skærmen.
- Når du håndterer tv'et, skal du passe på ikke at ødelægge knapperne, som stikker ud.



- Undgå altid at berøre skærmen, da det kan medføre beskadigelse af skærmen.
- Undlad at flytte tv'et ved at holde i kabelholderen, da kabelholderen kan gå i stykker, og dette kan medføre personskaade og beskadigelse af tv'et.

## Grundlæggende funktioner

		Tænd (Tryk) Sluk (Tryk og hold) <sup>1</sup>
		Lydstyrkekontrol
		Programkontrol

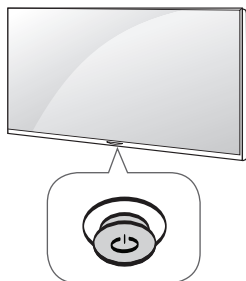
1 Alle kørende apps lukkes, og enhver igangværende optagelse stoppes.

## Sådan bruger du knappen

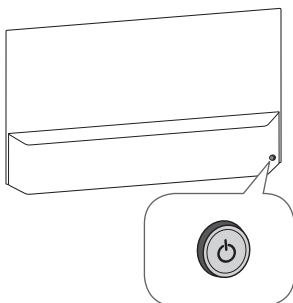
(Afhængigt af modellen)

Du kan betjene tv-funktionerne blot ved at bruge knappen.

<A type>



<B type>



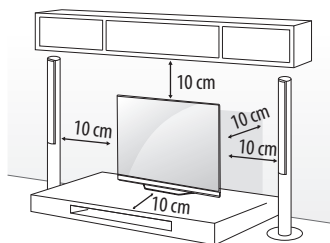
## Justering af menuen

Når tv'et er tændt, skal du trykke på -knappen én gang. Du kan justere menuelementerne ved at bruge knappen.

	Sluk for strømmen.
	Ryder visninger på skærmen og vender tilbage til TV-visning.
	Ændrer indgangskilden.
	Åbner menuen Indstillinger.

## Montering på et bord

- 1 Løft og vip TV'et til oprejst position på et bord.
  - Sørg for (mindst) 10 cm mellemrum til væggen for at sikre korrekt ventilation.



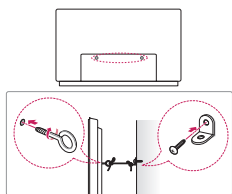
- 2 Tilslut strømledningen til en stikkontakt.



- Placer ikke TV'et tæt på varmekilder, da det kan medføre brand eller anden skade.
- Udsæt ikke skruedelene for fremmed substanser (olier, smøremidler osv.), når du samler produktet. (Det kan beskadige produktet.)

## Fastgørelse af TV'et til en væg

(Denne funktion er ikke tilgængelig på alle modeller.)



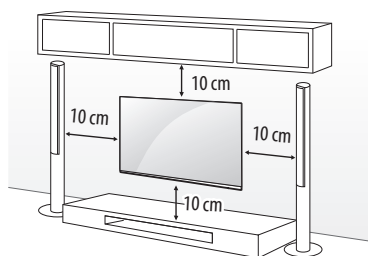
- 1 Indsæt og stram øjeboltene eller TV-beslagene bag på TV'et.
  - Hvis der sidder bolte i øjeboltens position, skal du fjerne boltene først.
- 2 Monter vægbeslag med bolte til væggen.  
Lad placering af vægbeslag og øjebolte passe sammen bag på TV'et.
- 3 Sæt øjebolte og vægbeslag stramt sammen med en kraftig binding.  
Hold bindingen vandret med den plane overflade.



- Sørg for, at børn ikke klatrer op på TV'et eller hænger i det.
- 
- Brug en platform eller et kabinet, der er stort og stærkt nok til at støtte TV'ets vægt.
  - Beslagene, boltene og rebene medfølger ikke. Du kan få yderligere tilbehør hos din lokale forhandler.

## Montering på en væg

Fastgør forsigtigt et valgfrit vægmonteringsbeslag bag på TV'et, og fastgør vægmonteringsbeslaget på en massiv væg, der står vinkelret på gulvet. Hvis du vil fastgøre TV'et på andre bygningsmaterialer, skal du kontakte en kvalificeret servicemedarbejder. LG anbefaler, at vægmontering udføres af fagpersonale. Vi anbefaler at du bruger et af LG's vægmonteringsbeslag til at hænge fjernsynet op på væggen. LG's vægmonteringsbeslag er nemt at flytte med tilsluttede kabler. Hvis du ikke anvender et af LG's vægmonteringsbeslag, skal du bruge et vægmonteringsbeslag som er konstrueret sådan at fjernsynet monteres sikkert på væggen og sørger for at der er nok plads til at eksterne enheder kan kobles til og fra fjernsynet. Det anbefales at tilslutte alle kablerne før montering af faste vægbeslag.

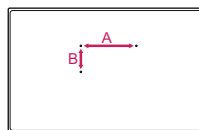


DANSK

Sørg for at bruge skruer og vægmonteringsbeslag, der overholder VESA-standarden. Standarddimensioner for vægbeslagsæt beskrives i følgende tabel.

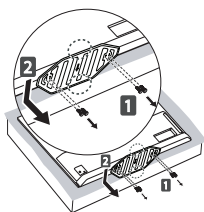
### Separat ekstraudstyr (Vægmonteringsbeslag)

Model	OLED55/65B7* OLED55/65C7* OLED65E7*	OLED55E7*
VESA (A x B) (mm)	300 x 200	400 x 200
Standardskrue	M6	M6
Antal skruer	4	4
Vægmonteringsbeslag	OTW420B	OTW420B

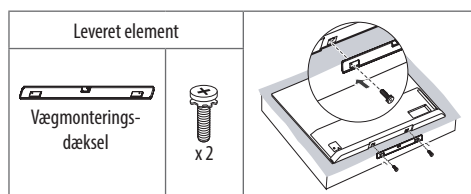


- Fjern soklen, før du installerer tv'et på et vægbeslag, ved at udføre processen for fastgørelse af soklen bagvendt.

- For at fjerne soklen, skal du holde den øverste og nederste del af soklen, og derefter trække den ud, mens du sænker den som vist nedenfor. (Kun OLED55E7\*)



- Hvis du skal installere vægbeslaget, skal du bruge skruerne til monteringen på stativ til at fastgøre vægmonteringsdækslet til bunden af produktet som vist i nedenstående figur. (Kun når følgende elementer leveres)



DANSK

## Forbindelser (meddelelser)

Tilslut forskellige eksterne enheder til TV'et, og skift indgangstilstand for at få billede fra enheden på fjernsynet. Du finder flere oplysninger om tilslutning af eksterne enheder i manualen, der følger med hver enkelt enhed.

Tilgængelige eksterne enheder er følgende: HD-modtagere, DVD-afspillere, videoafspillere, lydsystemer, USB-lagerenheder, PC'er, spilleenheder og andre eksterne enheder.

- Tilslutningen af den eksterne enhed varierer, afhængigt af modellen.
- Tilslut eksterne enheder til TV'et, uanset rækkefølgen på TV-porten.
- Hvis du optager et TV-program på en DVD- eller videooptager, skal du sørge for at forbinde indgangssignalkablet til TV'et via en dvd- eller videooptager. Du finder flere oplysninger om optagelse i den vejledning, der følger med den tilsluttede enhed.
- Se vejledningen til det eksterne udstyr for at få oplysninger om betjening.
- Hvis du tilslutter en spilleenhed til TV'et, skal du bruge kablet som følger med spilleenheden.

- I PC-tilstand kan der opstå støj grundet opløsning, lodret mønster, kontrast eller lysstyrke. Hvis der er støj til stede, skal PC'ens output ændres til en anden opløsning, opdateringen ændres til en anden hastighed eller lysstyrken og kontrasten justeres i menuen BILLEDE, indtil billedet bliver klart.
- I PC-tilstand kan visse indstillinger for opløsning måske ikke fungere korrekt afhængigt af grafikkortet.
- Når ULTRA HD-indhold afspilles på din pc, kan video eller lyd blive afbrudt midlertidigt afhængigt af pc'ens ydeevne.
- Ved tilslutning via et traditionelt LAN, anbefales det at bruge et CAT 7-kabel.

## Forbindelse med antenne

Tilslut TV'et til et vægantennestik med et RF-kabel (75 Ω).

- Hvis der skal kobles to fjernsyn til det samme stik, skal du bruge en signalfordeler.
- Hvis billedkvaliteten er dårlig, kan du forbedre billedkvaliteten ved at installere en signalforsterker.
- Hvis billedkvaliteten er dårlig med en tilsluttet antenne, kan du prøve at flytte på antennen indtil at den peger i den korrekte retning.
- Der følger ikke antennekabel og omsætter med apparatet.
- Understøttet DTV-lyd: MPEG, Dolby Digital, Dolby Digital Plus, HE-AAC
- Dette tv kan ikke modtage ULTRA HD-udsendelser direkte, hvis placeringen ikke understøtter tv-transmissioner i ULTRA HD. (Afhængigt af modellen)

## Forbindelse med parabol

(Kun satellitmodeller)

Tilslut TV'et til en parabol og til et satellitstik med et satellit-RF-kabel (75 Ω).

## CI-modul forbindelse

(Afhængigt af modellen)

Se krypterede (betalings)tjenester i digital TV-tilstand.

- Sikre, at CI-modulet er sat korrekt i PCMCIA-kortstikket. Hvis modulet ikke er isat korrekt, kan det forårsage skader på TV'et og PCMCIA-kortstikket.
- Hvis TV'et ikke viser video og lyd når CI+ CAM er tilsluttet, skal du kontakte jord-/kabel-/satellitbaserede tjenesteudbydere.

## USB-tilslutning

Nogle USB-hubs fungerer muligvis ikke. Hvis en USB-enhed, der er tilsluttet ved hjælp af et USB-hub, ikke registreres, skal den sluttes direkte til USB-porten på tv'et.

## Andre tilslutninger

Slut dit tv til eksterne enheder. For at få den bedste billed- og lyd-kvalitet, skal du tilslutte den eksterne enhed til fjernsynet med et HDMI-kabel. Til fjernsynet medfølger ingen deciderede kabler for tilslutning til eksterne enheder.

- 🏠 → ⚙️ → ⚙️ → **Generelt** → **HDMI ULTRA HD Deep Colour**
  - Til : Understøtter 4K med 50/60 Hz (4:4:4, 4:2:2, 4:2:0)
  - Fra : Understøtter 4K med 50/60 Hz 8 bit (4:2:0)

Vis den enhed, der er tilsluttet Input, også understøtter ULTRA HD Deep Colour, kan dit billede blive tydeligere.

Hvis enheden ikke understøtter funktionen, fungerer den muligvis ikke korrekt.

Hvis det er tilfældet, skal du tilslutte enheden til en anden HDMI-port eller ændre tv'ets indstilling for **HDMI ULTRA HD Deep Colour** til Fra.

- Understøttet HDMI-lydformat:
  - DTS (44,1 kHz, 48 kHz),
  - Dolby Digital / Dolby Digital Plus (32 kHz, 44,1 kHz, 48 kHz),
  - PCM (32 kHz, 44,1 kHz, 48 kHz, 96 kHz, 192 kHz)(Afhængigt af modellen)

## Funktioner på den magiske fjernbetjening

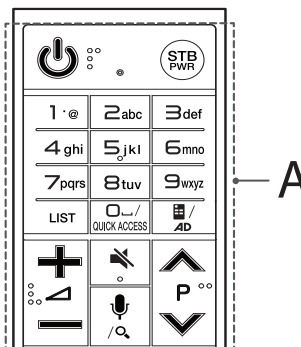
Når meddelelsen "Den magiske fjernbetjening er ved at løbe tør for batteri. Udskift batteriet." vises, skal du udskifte batteriet.

Hvis du vil udskifte batterier, skal du åbne batteridækslet, udskifte batterierne (1,5 V AA), så ⊕- og ⊖-enderne passer til etiketten i batterirummet, og derefter lukke batteridækslet. Sørg for at pege fjernbetjeningen i retning af fjernbetjeningssensoren på TV'et. Tag batterierne ud ved at følge isætningsvejledningen i omvendt rækkefølge.

Det anbefales, at et adgangspunkt (AP) placeres over 0,2 m fra tv'et. Hvis adgangspunktet er installeret tættere på end 0,2 m, virker den Magisk fjernbetjening muligvis ikke som forventet pga. frekvensinterferens.

- Visse knapper og tjenester leveres muligvis ikke afhængigt af modeller eller regioner.

(Afhængigt af modellen)



### A

🔌 (TÆND/SLUK) Tænder eller slukker for fjernsynet.

**STB PWR** Du kan slå din set-top-boks til eller fra ved at tilføje set-top-boksen til universalfjernbetjeningen til dit tv.

**Nummerknapper** Indtaster numre.

**Knapper med bogstaver** Indtaster bogstaver

⏏ (Mellelrum) Indtaster et tomt mellemrum på skærmens tastatur.

**LIST** Åbner den gemte liste med kanaler og programmer.

📺 (Skærmfjernbetjening) Viser skærmfjernbetjeningen.

- Åbner menuen Universalfjernbetjening i visse områder.

**QUICK ACCESS\*** Du kan få adgang til apps eller Live TV ved hjælp af taltasterne svarende til funktionerne.

**AD\*** Funktionen til lydskrivelse aktiveres.

⚙️ Justerer lydstyrkeniveauet.

⏏ P ⏏ Ruller gennem gemte programmer.

🔊 (LYDLØS) Slår alle lyde fra.

- Hvis du trykker og holder knappen 🔊 nede, åbnes menuen **Tilgængelighed**.

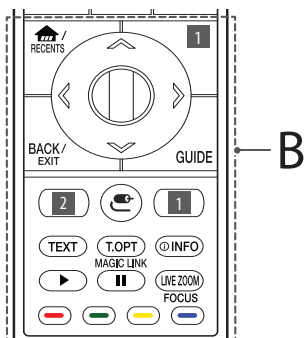
🗣️ (Stemmegenkendelse)

Der påkræves internetforbindelse for at benytte funktionen for Stemmegenkendelse.

1 Tryk på knappen Stemmegenkendelse.

2 Tal, når stemmevisningsvinduet vises til på tv-skærmen.

🔍 (SØG)\* Søg efter indhold som f.eks. tv-programmer, film og andre videoer, eller foretag en websøgning ved at indtaste dine søgeord i søgefeltet.



## B

**HJEM** (HJEM) Åbner Hjemme-menuen.

**RECENTS\*** Viser historikken.

**1 STB MENU** Viser startmenu til set-top-boksen.

- Når du ikke ser med en set-top-boks: skærm til set-top-boksen vises.

**Scrollhjul (OK)** Tryk ned på midten af Scrollhjulet for at bekræfte i en menu. Du kan skifte program ved hjælp af hjulet.

**Navigationsknapper** (op/ned/venstre/højre)

Tryk på knappen op, ned, venstre eller højre for at ændre placering i menuer.

Hvis du trykker på knapperne **op/ned/venstre/højre**, samtidigt med at markøren er i brug, forsvinder markøren fra skærmen, hvorefter Magic-fjernbetjeningen vil fungere som en almindelig fjernbetjening. Du kan få vist markøren på skærmen igen ved at ryste Magic-fjernbetjeningen mod venstre og højre.

**BACK** Vender tilbage til det forrige niveau.

**EXIT\*** Rydder vinduer på skærmen og vender tilbage til sidst viste media.

**GUIDE** Viser programvejledningen.

**1 2 Streamingtjenesteknapper** Opretter forbindelse til videostreamingtjenesten.

**INDGANG** Ændrer indgangskilden.

- Hvis du trykker og holder knappen **INDGANG** nede, vises alle listerne over eksterne indgange.

**1 H. Indstillinger** Åbner Hurtigindstillinger.

- Hvis du trykker og holder knappen **H. Indstillinger** nede, vises menuen **Alle indstillinger**.

**Knapper til teletext (TEXT, T.OPT)** Disse knapper benyttes til teksttv.

**MAGIC LINK\*** Leverer indhold relateret til det program, du ser i øjeblikket.

**INFO** Viser oplysninger om det aktuelle program og skærmen.

**Kontrolknapper (▶, ||)** Kontrollerer medieindhold.

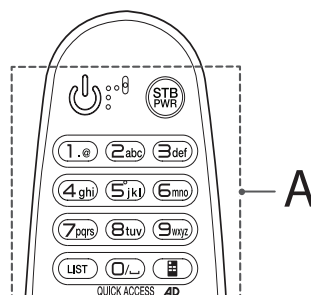
**LIVE ZOOM** Ved at zoome ind på det valgte område, kan du få det vist i fuld skærm.

**FOCUS\*** Du kan zoome ind på området, som fjernbetjeningen er rettet mod.

**Disse giver adgang til specielle funktioner i visse menuer.**

\* **Du bruger knappen ved at trykke, og holde den nede i mere end 3 sekunder.**

(Afhængigt af modellen)



## A

**TÆND/SLUK** Tænder eller slukker for fjernsynet.

**STB PWR** Du kan slå din set-top-boks til eller fra ved at tilføje set-top-boksen til universaljernbetjeningen til dit tv.

**Nummerknapper** Indtaster numre.

**Knapper med bogstaver** Indtaster bogstaver

**LIST** Åbner den gemte liste med kanaler og programmer.

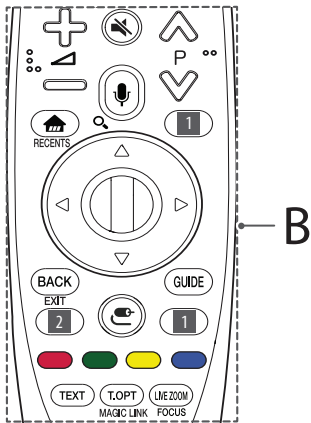
**□ (Mellelrum)** Indtaster et tomt mellelrum på skærmens tastatur.

**Skærmjernbetjening** Viser skærmjernbetjeningen.

- Åbner menuen Universaljernbetjening i visse områder.

**QUICK ACCESS\*** Du kan få adgang til apps eller Live TV ved hjælp af taltasterne svarende til funktionerne.

**AD\*** Funktionen til lydbeskrivelse aktiveres.



## B

⊕ ⊖ ⊞ ⊟ Justerer lydstyrkeniveauet.

⏪ P ⏩ Ruller gennem gemte programmer.

🔇 (LYDLØS) Slår alle lyde fra.

- Hvis du trykker og holder knappen 🔇 nede, åbnes menuen **Tilgængelighed**.

🗣️ (Stemmegenkendelse)

Der påkræves internetforbindelse for at benytte funktionen for Stemmegenkendelse.

1 Tryk på knappen Stemmegenkendelse.

2 Tal, når stemmevisningsvinduet vises til på tv-skærmen.

🔍 (SØG)\* Søg efter indhold som f.eks. tv-programmer, film og andre videoer, eller foretage en websøgning ved at indtaste dine søgeord i søgefeltet.

🏠 (HJEM) Åbner Hjemme-menuen.

RECENTS\* Viser historikken.

1 STB MENU Viser startmenu til set-top-boksen.

- Når du ikke ser med en set-top-boks: skærm til set-top-boksen vises.

⏴ Scrollhjul (OK) Tryk ned på midten af Scrollhjulet for at bekræfte i en menu. Du kan skifte program ved hjælp af hjulet.

⏴ ⏵ ⏶ ⏷ Navigationsknapper (op/ned/venstre/højre)

Tryk på knappen op, ned, venstre eller højre for at ændre placering i menuer.

Hvis du trykker på knapperne ⏴ ⏵ ⏶ ⏷, samtidigt med at markøren er i brug, forsvinder markøren fra skærmen, hvorefter Magic-fjernbetjeningen vil fungere som en almindelig fjernbetjening. Du kan få vist markøren på skærmen igen ved at ryste Magic-fjernbetjeningen mod venstre og højre.

**BACK** Vender tilbage til det forrige niveau.

**EXIT\*** Rydder vinduer på skærmen og vender tilbage til sidst viste media.

**GUIDE** Viser programvejledningen.

1 2 **Streamingtjenesteknapper** Opretter forbindelse til videostreamingtjenesten.

📶 (INDGANG) Ændrer indgangskilden.

- Hvis du trykker og holder knappen 📶 nede, vises alle listerne over eksterne indgange.

1 ⚙️ (H. Indstillinger) Åbner Hurtigindstillinger.

- Hvis du trykker og holder knappen ⚙️ nede, vises menuen **Alle indstillinger**.

🔴, 🟢, 🟡, 🔵 Disse giver adgang til specielle funktioner i visse menuer.

**Knapper til teletext (TEXT, T.OPT)** Disse knapper benyttes til teksttv.

**MAGIC LINK\*** Leverer indhold relateret til det program, du ser i øjeblikket.

**LIVE ZOOM** Ved at zoome ind på det valgte område, kan du få det vist i fuld skærm.

**FOCUS\*** Du kan zoome ind på området, som fjernbetjeningen er rettet mod.

\* **Du bruger knappen ved at trykke, og holde den nede i mere end 3 sekunder.**

## Registrering af den magiske fjernbetjening

### Sådan registrer du Magic-fjernbetjeningen

Før du kan bruge Magic-fjernbetjeningen, skal du parre den med dit fjernsyn.

1 Indsæt batterier i Magic-fjernbetjeningen, og tænd for fjernsynet.

2 Peg Magic-fjernbetjeningen mod fjernsynet og tryk på ⏴ **Scrollhjul (OK)** på fjernbetjeningen.

\* Hvis Magic-fjernbetjeningen ikke registreres på fjernsynet skal du prøve igen efter at have slukket for fjernsynet og tændt for det igen.

### Sådan afregistrerer du Magic-fjernbetjeningen

Hold knapperne **BACK** og 🏠 (HJEM) nede samtidig i fem sekunder for at afbryde parringen af Magic-fjernbetjeningen og tv'et.

\* Tryk på knappen **GUIDE** og hold den nede for at annullere og genregistrere Magic-fjernbetjening samtidigt.

## Licenser

Understøttede licenser varierer, afhængigt af modellen. Du kan få flere oplysninger om licenserne ved at besøge [www.lg.com](http://www.lg.com).



DANSK

## Oplysninger om Open Source-softwaremeddelelse

Du kan hente kildekoden til GPL, LGPL, MPL og andre open source-licenser, der findes i dette produkt, på <http://opensource.lge.com>.

Ud over kildekoden er det muligt at hente alle licensbetingelser, garantifraskrivelser og meddelelser om ophavsret.

LG Electronics tilbyder også levering af open source-kode på en CD-ROM til en pris, der dækker omkostningerne ved en sådan distribution (f.eks. omkostningerne til medier, forsendelse og håndteringen) ved e-mail-forespørgsel sendt til [opensource@lge.com](mailto:opensource@lge.com). Dette tilbud gælder i tre (3) år fra produktets købsdato.

## Opsætning af ekstern kontrolenhed

Hvis du vil have oplysninger om opsætning af ekstern kontrolenhed, skal du besøge [www.lg.com](http://www.lg.com).

## Fejlfinding

TV'et kan ikke styres med fjernbetjeningen.

- Kontroller fjernbetjeningssensoren på produktet, og forsøg igen.
- Kontroller, om der er noget, der ligger i vejen mellem produktet og fjernbetjeningen.
- Kontroller, at batterierne stadig virker og er korrekt ilagt (⊕ til ⊕, ⊖ til ⊖).

Der kommer ikke noget billede eller nogen lyd.

- Kontroller, at produktet er tændt.
- Kontroller, at strømkablet er tilsluttet i stikket på væggen.
- Kontroller, om der er et problem i vægstikket ved tilslutning af andre produkter.

TV'et slukkes pludseligt.

- Kontroller strømstyringsindstillingerne. Strømforsyningen kan være afbrudt.
- Kontroller, om funktionerne **Timer for slumretilstand** / **Timer Sluk** er aktiveret i **Timere**-indstillingerne.
- Kontroller, om **Sluk automatisk** er aktiveret under indstillingerne **Generelt** → **Eco-tilstand**. (Afhængigt af modellen)
- Hvis der ikke er noget signal, mens TV'et er tændt, slukkes det automatisk efter 15 minutters inaktivitet.

Når du tilslutter til PC'en (HDMI), vises '**Intet signal**' eller '**Ugyldigt format**'.

- Sluk/tænd TV'et med fjernbetjeningen.
- Tilslut HDMI-kablet igen.
- Genstart PC'en mens TV'et er tændt.



### Unormal skærm

- Hvis produktet er koldt at røre ved, kan der opstå en smule flimmer, når det tændes. Dette er normalt, der er ikke noget galt med produktet.
- Dette panel er et avanceret produkt, der indeholder millioner af pixel. Du kan muligvis se små sorte pletter og/eller klart farvede pletter (hvid, rød, blå eller grøn) med en størrelse på 1 ppm på panelet. Dette er ikke en fejl og påvirker ikke produktets ydeevne eller driftssikkerhed. Dette fænomen opstår også i produkter fra tredjeparter og kan ikke gøres til genstand for bytning eller refusion.
- Du kan muligvis finde forskellige lysstyrker og farver på panelet afhængigt af din placering i forhold til panelet (venstre/højre/ oppefra/nedefra). Dette fænomen opstår som følge af panelets opbygning. Det er ikke relateret til produktets ydeevne og er ikke en fejlfunktion.
- Visning af et stillbillede i længere tid kan medføre fastfrysning af billedet. Undgå visning af faste billeder på tv-skærmen i længere tid.
- Der vises muligvis vandrette linjer, når funktionen Pixelopfriskning udføres. Det er normalt, og der er ingen grund til at være bekymret.

### Lyde, der kan forekomme

- "Knækken": En knækkende lyd kan forekomme som følge af plastisktermisk sammentrækning, grundet temperaturudsving og fugt når TV'et anvendes eller slukkes. Denne lyd er normal for produkter, hvor termisk deformation er påkrævet.
- Summelyd fra elektriske kredsløb/brummelyd fra panelet: Lyd med et lavt støjniveau, der genereres af højhastighedskredsløb, som leverer strøm til produktets drift. Dette varierer afhængigt af produktet. Den frembragte lyd påvirker ikke produktets ydeevne eller driftssikkerhed.

## Specifikationer

### Specifikationer for trådløst modul

- Da båndkanaler kan variere fra land til land, kan brugeren ikke ændre eller justere driftsfrekvensen. Dette produkt er konfigureret til den regionale frekvenstabel.
- Af hensyn til brugeren, bør denne enhed installeres og betjenes med en minimumsafstand på 20 cm mellem enheden og kroppen.

Specifikationer for trådløst modul (LGSBWAC72)	
Trådløst LAN (IEEE 802.11a/b/g/n/ac)	
Frekvensområde	Udgangseffekt (maks.)
2.400 til 2.483,5 MHz	14 dBm
5.150 til 5.725 MHz	16,5 dBm
5.725 til 5.850 MHz (For lande uden for EU)	11,5 dBm
Bluetooth	
Frekvensområde	Udgangseffekt (maks.)
2.400 til 2.483,5 MHz	8,5 dBm

\* "IEEE 802.11ac" er ikke tilgængelig i alle lande.

CI-modul (B x H x D)		100,0 mm x 55,0 mm x 5,0 mm
Omgivelsesforhold	Driftstemperatur	0 °C – 40 °C
	Driftsfugtighed	Mindre end 80 %
	Opbevaringstemperatur	-20 °C – 60 °C
	Opbevaringsfugtighed	Mindre end 85 %

DANSK

(Afhængigt af land)

	Digitalt TV			Analogt tv
TV-system	DVB-T DVB-T2 DVB-C DVB-S/S2			PAL/SECAM, B/G, D/K, I SECAM L
Kanaldækning (Bånd)	DVB-S/S2	DVB-C	DVB-T/T2	46 - 862 MHz
	950 - 2.150 MHz	46 - 890 MHz	VHF III : 174 - 230 MHz UHF IV : 470 - 606 MHz UHF V : 606 - 862 MHz S-bånd II : 230 - 300 MHz S-bånd III : 300 - 470 MHz	
Maks. antal programmer, der kan gemmes	6.000	2.000		
Ekstern antenneimpedans	75 Ω			

DANSK



BRUGERVEJLEDNING

# EKSTERN STYRING ENHEDSKONFIGURATION

Læs denne vejledning grundigt inden betjening af produktet, og behold den til evt. senere brug.

# TASTEKODER

- Denne funktion er ikke tilgængelig på alle modeller.

Kode (Hexa)	Funktion	Bemærk	Kode (Hexa)	Funktion	Bemærk
00	CH +, PR +	R/C-knap	53	Liste	R/C-knap
01	CH -, PR -	R/C-knap	5B	Afslut	R/C-knap
02	Lydstyrke +	R/C-knap	60	PIP(AD)	R/C-knap
03	Lydstyrke -	R/C-knap	61	Blå	R/C-knap
06	> (Arrow Key / Right Key) (Piletast/højre tast)	R/C-knap	63	Gul	R/C-knap
07	< (Arrow Key / Left Key) (Piletast/venstre tast)	R/C-knap	71	Grøn	R/C-knap
08	Power (Tænd/sluk)	R/C-knap	72	Rød	R/C-knap
09	Lydløs	R/C-knap	79	Ratio / Aspect Ratio (Format/billedformat)	R/C-knap
0B	Input	R/C-knap	91	AD (Lydbeskrivelse)	R/C-knap
0E	SLEEP (DVALE)	R/C-knap	7A	Brugsvejledning	R/C-knap
0F	TV, TV/RAD	R/C-knap	7C	Smart / Home	R/C-knap
10 - 19	* Number Key (Taltast) 0 - 9	R/C-knap	7E	SIMPLINK	R/C-knap
1A	Q.View/Flashback	R/C-knap	8E	▶▶ (Forward) (Frem)	R/C-knap
1E	FAV (Foretrukken kanal)	R/C-knap	8F	◀◀ (Rewind) (Tilbage)	R/C-knap
20	Tekst (Teletext)	R/C-knap	AA	Info	R/C-knap
21	T. Opt (Teletext Option) (Indstilling (Tekst-tv-indstilling))	R/C-knap	AB	Program Guide (Programvejledning)	R/C-knap
28	Return (TILBAGE)	R/C-knap	B0	▶ (Afspil)	R/C-knap
30	AV (Lyd / Video)-tilstand	R/C-knap	B1	■ (Stop / File List)	R/C-knap
39	Billedtekst/undertitel	R/C-knap	BA	(Freeze / Slow Play / Pause) (Frys/langsom afspilning/pause)	R/C-knap
40	Λ (Arrow Key / Cursor Up) (Piletast/markør op)	R/C-knap	BB	Fodbold	R/C-knap
41	V (Arrow Key / Cursor Down) (Piletast/markør op)	R/C-knap	BD	● (REC) (OPTAGELSE)	R/C-knap
42	My Apps (Mine programmer)	R/C-knap	DC	3D	R/C-knap
43	Menu / Indstillinger	R/C-knap	99	AutoConfig	R/C-knap
44	OK / Indtast	R/C-knap	9F	App / *	R/C-knap
45	Q.Menu	R/C-knap	9B	TV/PC	R/C-knap
4C	Liste, - (Kun ATSC)	R/C-knap			

\* Tastekode 4C (0x4C) er tilgængelig på ATSC/ISDB-modeller, som benytter stor/lille kanal. (Til modeller i Sydkorea, Japan, Nordamerika, Latinamerika undtagen modeller i Colombia)

# OPSÆTNING AF EKSTERN KONTROLENHED

- Det viste billede kan variere fra billedet på dit TV.

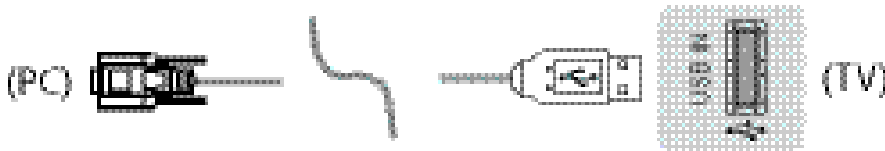
Forbind USB til serial konverter/RS-232C-strømindgangsstikket til en ekstern kontrolenhed (som f.eks. en computer eller et A/V-kontrolsystem) for at kontrollere produktets funktioner eksternt.

Bemærk: Kontrolporttypen på TV'et kan variere alt efter modelserie.

- \* Vær opmærksom på, at ikke alle modeller understøtter denne type tilslutningsmulighed.
- \* Kabel stilles ikke til rådighed.

## USB til serial konverter med USB-kabel

USB-type

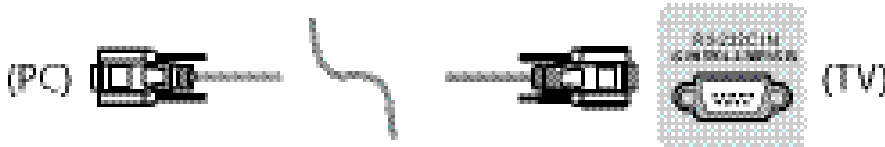


- LGTV understøtter PL2303 chip-baserede (Leverandør-id: 0x0557, produkt-id: 0x2008) USB til serial konverter, hvilket ikke produceres eller leveres af LG.
- Den kan købes fra computerbutikker, som har tilbehør til professionel IT-support.

## RS-232C med RS232C-kabel

DE9 (D-Sub 9pin) Type

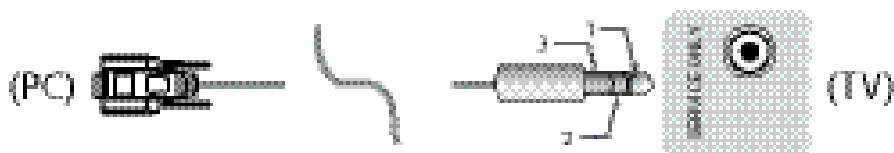
- Du skal købe RS-232C (DE9, D-Sub 9pin hun-til-hun) til RS-232C-kablet, der kræves for at oprette forbindelse mellem PC'en og TV'et, som det er specificeret i manualen.



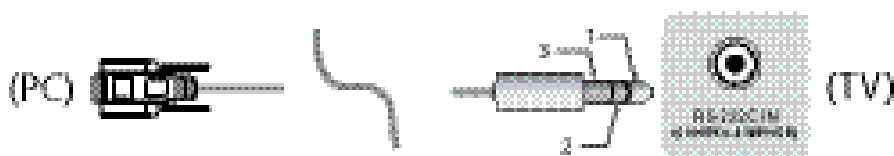
Forbindelsesgrænsefladen kan være forskellig fra den på dit TV.

## Telefonstiktype

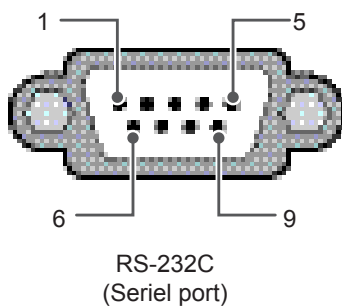
- Du skal købe telefonstikket til RS-232-kablet, der kræves for at oprette forbindelse mellem PC'en og TV'et, som er specificeret i brugervejledningen.
- \* På andre modeller skal der oprettes tilslutning til USB-porten.
- \* Forbindelsesgrænsefladen kan være forskellig fra den på dit TV.



- eller

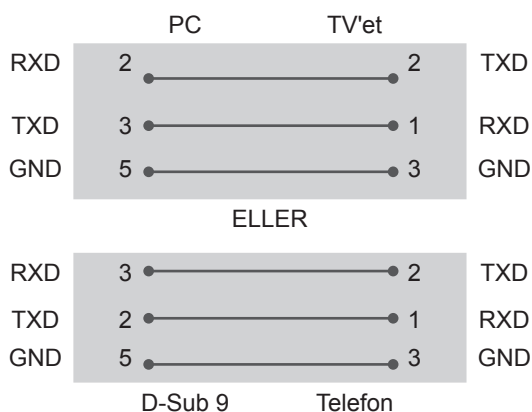


## Kundecomputer



## Konfiguration af RS-232C

Konfigurationer med 3-ledningstråde (Ikke standard)



## Set ID

For at indstille enheds-id-nummeret skal du se "**Datatilknytning i realtid**" på p.6

1. Tryk på **Indstillinger** for at åbne hovedmenuerne.
2. Tryk på navigationsknapperne for at rulle til (\***Generelt** → **Om dette tv** eller **ALTERNATIV**), og tryk på **OK**.
3. Tryk på navigationsknapperne for at rulle til **Indstil id**, og tryk på **OK**.
4. Rul til venstre eller højre for at vælge et enheds-id-nummer, og vælg **LUK**. Justeringsområdet er 1-99.
5. Når du er færdig, skal du trykke på **AFSLUT**.  
\*(Afhængigt af modellen)

## Kommunikationsparametre

- Baudhastighed: 9600 bps (UART)
- Datalængde: 8 bit
- Paritet: Ingen
- Stopbit: 1 bit
- Kommunikationskode: ASCII-kode
- Brug et krydskabel (retur).

## Kommandoreferenceliste

(Afhængigt af modellen)

	KOMMAN- DO1	KOMMAN- DO2	DATA (Hexadecimal)		KOMMAN- DO1	KOMMAN- DO2	DATA (Hexadecimal)
01. Strøm*	k	a	00 - 01	15. Balance	k	t	00 - 64
02. Billedformat	k	c	(p.7)	16. Farve Temperatur	x	u	00 - 64
03. Screen Mute (Skærmdæmpning)	k	d	(p.7)	17. ISM Method (ISM- metode) (Kun plasma-tv)	j	p	(p.8)
04. Volume Mute (Lydstyrkedæmpning)	k	e	00 - 01	18. Equalizer	j	v	(p.8)
05. Volume Control (Lydstyrkekontrol)	k	f	00 - 64	19. Energibe- sparende	j	q	00 - 05
06. Kontrast	k	g	00 - 64	20. Indstilling- skommando	m	a	(p.9)
07. Lysstyrke	k	h	00 - 64	21. Kanal (Program) Tilføj/ slet(Spring over)	m	b	00 - 01
08. Farve	k	i	00 - 64	22. Tast	m	c	Tastekoder
09. Farvetone	k	j	00 - 64	23. Control Backlight, Control Panel Light (Kontroller baggrundslys, Kontrolpanellys)	m	g	00 - 64
10. Skarphed	k	k	00 - 32	24. Input Select (Main) (Valg af input (Primær))	x	b	(p.11)
11. Valg af OSD	k	l	00 - 01	25. 3D (Kun 3D-modeller)	x	t	(p.11)
12. Remote Control Lock Mode (Låsningstilstand for fjernbetjening)	k	m	00 - 01	26. Udvidet 3D (Kun 3D-modeller)	x	v	(p.11)
13. Treble (Diskant)	k	r	00 - 64	27. Auto Configure (Automatisk konfiguration)	j	u	(p.12)
14. Bas	k	s	00 - 64				

\* Bemærk: Under afspilning eller optagelse af medie, udføres og behandles alle kommandoer, undtagen Tænd/sluk (ka) og Tast (mc), ikke som NG.

Med et RS232C-kabel kan TV'et kommunikere med "ka-kommandoer" i statussen for tændt eller slukket. men med USB-til-Seriell-konverteringskablet fungerer kommandoen kun, når TV'et er tændt.

## Transmission/modtagelsesprotokol

### Transmission

[Command1][Command2][ ][Set ID][ ][Data][Cr]

[Command 1] : Første kommando for at betjene TV'et. (j, k, m eller x)

[Command 2] : Anden kommando for at betjene TV'et.

[Set ID] : Du kan justere [Set ID] for at vælge det ønskede ID-nummer til skærmen i menuen Option (Alternativ).

Justeringrækkevidden i TV'et er 1-99. Hvis værdien [Set ID] indstilles til '0', kan alle tilsluttede enheder styres.

\* [Set ID] er angivet som et decimaltal (1-99) på menuen og som et hexadecimtal (0x00 til 0x63) på transmissions/modtagelsesprotokollen.

[DATA] : For at overføre kommandodata (hexadecimal). Overfør "FF"-data for at læse status for kommandoen.

[Cr] : Enter – ASCII-kode '0x0D'

[ ] : Mellemrum – ASCII-kode "0x20"

### OK Godkendelse

[Command2][ ][Set ID][ ][OK][Data][x]

\* Apparatet sender godkendelse (ACK) ud fra dette format ved modtagelse af normale data. På dette tidspunkt angives de aktuelle statusdata, hvis dataene er i datalæsningstilstand. Hvis dataene er i dataskrivningstilstand, returneres dataene for PC'en.

### Fejl Godkendelse

[Command2][ ][Set ID][ ][NG][Data][x]

\* Apparatet sender godkendelse (ACK) ud fra dette format ved modtagelse af unormale data fra uanvendelige funktioner eller ved kommunikationsfejl.

Data 00: Ulovlig kode

### Datatilknytning i realtid (hexadecimaltal → decimaltal)

\* Når du angiver [data] i hexadecimal, skal du henvise til følgende konverteringstabel.

\* Kanalindstillingskommando (ma) bruger 2-byte hexadecimalværdi ([data]) til at vælge kanalnummer.

00 : Trin 0	32 : Step 50 (Set ID 50)	FE : Trin 254
01 : Trin 1 (Set ID 1)	33 : Trin 51 (Set ID 51)	FF : Trin 255
...	...	...
0A : Trin 10 (Set ID 10)	63 : Trin 99 (Set ID 99)	01 00 : Trin 256
...	...	...
0F : Trin 15 (Set ID 15)	C7 : Trin 199	27 0E : Trin 9998
10 : Trin 16 (Set ID 16)	C8 : Trin 200	27 0F : Trin 9999
...	...	...



\* Kommandoer fungerer muligvis forskelligt afhængigt af model og signal.

01. Strøm (Command: k a)

► Til at tænde og slukke for apparatet.

Transmission [k][a][ ][Set ID][ ][Data][Cr]

Data 00: Strøm slukket 01 : \*Strøm tændt

Ack [a][ ][Set ID][ ][OK/NG][Data][x]

► For at se om TV'et er tændt eller \*slukket

Transmission [k][a][ ][Set ID][ ][FF][Cr]

Ack [a][ ][Set ID][ ][OK][Data][x]

\* Hvis andre funktioner på lignende måde overfører "FF"-data, som er baseret på dette format, viser feedback for godkendelse status for hver enkelt funktion.

02. Billedformat (Command: k c)

(Hovedbilledstørrelse)

► Justerer skærmformat. (Hovedbilledformat)

Du kan også justere skærmformatet ved hjælp af Billedformat i Q.MENU. eller menuen BILLEDE.

Transmission [k][c][ ][Set ID][ ][Data][Cr]

Data 01 : Normal skærm (4:3)	07: 14:9 (Europa, Colombia, Mellemøsten, Asien undtagen Sydkorea og Japan)
02 : Skærm i bredformat (16:9)	09 : * Kun scanning
04 : Zoom	0B : Fuld bredde
05 : Zoom 2 (Kun Latinamerika undtagen Columbia)	0C : Europa, Colombia, Mellemøsten, Asien undtagen Sydkorea og Japan)
06 : Indstil efter program/Original	10 - 1F : Biografzoom 1 - 16

Ack [c][ ][Set ID][ ][OK/NG][Data][x]

- \* Når du bruger PC-indgang, kan du vælge billedformatet 16:9 eller 4:3.
- \* I tilstanden DTV/HDMI/Komponent (High-Definition) er Kun scanning tilgængelig.
- \* Tilstanden Fuld bredde kan fungere forskelligt alt efter model og understøttes fuldt ud for DTV og ATV, men kun delvist for AV.

03. Skærmdæmpning (Command: k d)

► Til at slå skærmdæmpning til/fra.

Transmission [k][d][ ][Set ID][ ][Data][Cr]

Data 00 : Skærmdæmpning deaktiveret (Billede aktiveret)  
videodæmpning deaktiveret  
01 : Skærmdæmpning aktiveret (billede deaktiveret)  
10: Videodæmpning aktiveret

Ack [d][ ][Set ID][ ][OK/NG][Data][x]

\* Hvis kun videoen er slukket, viser TV'et skærmmenuen (OSD). Hvis skærmen slukkes, viser TV'et ikke OSD.

04. Lydstyrkedæmpning (Command: k e)

► Til at slå lyddæmpning til/fra

Du kan også justere dæmpningen ved hjælp af knappen MUTE på fjernbetjeningen.

Transmission [k][e][ ][Set ID][ ][Data][Cr]

Data 00 : Lydstyrkedæmpning aktiveret (Lydstyrke deaktiveret)

01 : Lydstyrkedæmpning deaktiveret (Lydstyrke aktiveret)

Ack [e][ ][Set ID][ ][OK/NG][Data][x]

05. Lydstyrkekontrol (Command: k f)

► Til at justere lydstyrken.

Du kan også justere lydstyrken med lydstyrkeknapperne på fjernbetjeningen.

Transmission [k][f][ ][Set ID][ ][Data][Cr]

Data Min.: 00 til maks.: 64

Ack [f][ ][Set ID][ ][OK/NG][Data][x]

06. Kontrast (Command: k g)

► Til at justere skærmens kontrast.

Du kan også justere kontrasten i menuen BILLEDE.

Transmission [k][g][ ][Set ID][ ][Data][Cr]

Data Min.: 00 til maks.: 64

Ack [g][ ][Set ID][ ][OK/NG][Data][x]

07. Lysstyrke (Command: k h)

► Til at justere skærmens lysstyrke.

Du kan også justere lysstyrken i menuen BILLEDE.

Transmission [k][h][ ][Set ID][ ][Data][Cr]

Data Min.: 00 til maks.: 64

Ack [h][ ][Set ID][ ][OK/NG][Data][x]

08. Farve (Command: k i)

► Til at justere skærmens farve.

Du kan også justere farven i menuen BILLEDE.

Transmission [k][i][ ][Set ID][ ][Data][Cr]

Data Min.: 00 til maks.: 64

Ack [i][ ][Set ID][ ][OK/NG][Data][x]

09. Farvetone (Command: k j)

- Til at justere skærmens farvetone  
Du kan også justere farvetonen i menuen BILLEDE.

Transmission [k][j][ ][Set ID][ ][Data][Cr]

Data Rød : 00 til Grøn : 64

Ack [j][ ][Set ID][ ][OK/NG][Data][x]

10. Skarphed (Command: k k)

- Til at justere skærmens skarphed.  
Du kan også justere skarpheden i menuen BILLEDE.

Transmission [k][k][ ][Set ID][ ][Data][Cr]

Data Min.: 00 til maks.: 32

Ack [k][ ][Set ID][ ][OK/NG][Data][x]

11. OSD-valg (Command: k l)

- Til at slå skærmmenuen (OSD) til/fra ved fjernstyring.

Transmission [k][l][ ][Set ID][ ][Data][Cr]

Data 00 : OSD deaktiveret 01: OSD aktiveret

Ack [l][ ][Set ID][ ][OK/NG][Data][x]

12. Låsningstilstand for fjernbetjeningen  
(Command: k m)

- Til at låse frontpanelets kontrolknapper på skærmen og fjernbetjeningen.

Transmission [k][m][ ][Set ID][ ][Data][Cr]

Data 00 : Lås deaktiveret 01: Lås aktiveret

Ack [m][ ][Set ID][ ][OK/NG][Data][x]

- \* Hvis du ikke bruger fjernbetjeningen, skal du bruge denne tilstand.

Når hovedstrømmen er slukket og tændt (frakobl og tilslut efter 20-30 sekunder), frigøres den eksterne kontrollås.

- \* Hvis tastelåsen er aktiveret i standby-tilstand (DC slukket af slukketimer eller "ka"-, "mc"-kommando), vil TV'et ikke kunne tændes med knappen på fjernbetjeningen eller på TV'et.

13. Diskant (Command: k r)

- Til at justere diskanten.  
Du kan også justere diskanten i menuen LYD.

Transmission [k][r][ ][Set ID][ ][Data][Cr]

Data Min.: 00 til maks.: 64

Ack [r][ ][Set ID][ ][OK/NG][Data][x]

\* (Afhænger af modellen)

14. Bas (Command: k s)

- Til at justere bassen.  
Du kan også justere i menuen LYD.

Transmission [k][s][ ][Set ID][ ][Data][Cr]

Data Min.: 00 til maks.: 64

Ack [s][ ][Set ID][ ][OK/NG][Data][x]

\* (Afhænger af modellen)

15. Balance (Command: k t)

- Til at justere balancen.  
Du kan også justere balancen i menuen LYD.

Transmission [k][t][ ][Set ID][ ][Data][Cr]

Data Min.: 00 til maks.: 64

Ack [t][ ][Set ID][ ][OK/NG][Data][x]

16. Farve (Farve) Temperatur (Command: x u)

- Til at justere farvetemperaturen. Du kan også justere farvetemperaturen (Farve) i menuen BILLEDE.

Transmission [x][u][ ][Set ID][ ][Data][Cr]

Data Min.: 00 til maks.: 64

Ack [u][ ][Set ID][ ][OK/NG][Data][x]

17. ISM-metode (Command: j p) (Kun plasma-TV)

- Sådan styres ISM-metoden. Du kan også regulere ISM-funktionen i menuen ALTERNATIV.

Transmission [j][p][ ][Set ID][ ][Data][Cr]

Data Min : 02: Orbiter

08: Normal

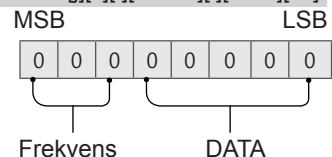
20: Farvevask (Farve)

Ack [p][ ][Set ID][ ][OK/NG][Data][x]

18. Equalizer (Command: j v)

- Til at justere apparatets equalizer.

Transmission [j][v][ ][Set ID][ ][Data][Cr]



7	6	5	Frekvens	4	3	2	1	0	Trin
0	0	0	Første bånd	0	0	0	0	0	0 (decimal)
0	0	1	Andet bånd	0	0	0	0	1	1 (decimal)
0	1	0	Tredje bånd	...	...	...	...	...	...
0	1	1	Fjerde bånd	1	0	0	1	1	19 (decimal)

1	0	0	Femte bånd	1	0	1	0	0	20 (decimal)
---	---	---	------------	---	---	---	---	---	--------------

Godkendelse [v][ ][Set ID][ ][OK/NG][Data][x]

\* Afhænger af modellen og kan justeres, når lydtilstanden er en værdi, der kan reguleres af equalizeren.

19. Energibesparelse (Command: j q)

► Til at reducere TV'ets strømforbrug. Du kan også justere energibesparelse i menuen BILLEDE.

Transmission [j][q][ ][Set ID][ ][Data][Cr]

Data

- 00 : Fra
- 01 : Minimum
- 02 : Medium
- 03 : Maksimum
- 04 : Automatisk (til LCD-TV / LED-TV) / Intelligent sensor (til plasma-TV)
- 05 : Skærm slukket

\* (afhængigt af modellen)

Ack [q][ ][Set ID][ ][OK/NG][Data][x]

20. Indstillingskommando (Command: m a)

- \* Denne kommando fungerer muligvis forskelligt afhængigt af model og signal.
- Til modeller i Europa, Mellemøsten, Colombia, Asien undtagen Sydkorea og Japan
- Vælg kanal for det følgende fysiske nummer.

Transmission [m][a][ ][Set ID][ ][Data 00][ ][Data 01][ ][Data 02][Cr]

\* Analogt jordbaseret/kabel

[Data 00][Data 01] Kanaldata  
 Data 00 : Data via høj kanal  
 Data 01 : Data via lav kanal  
 - 00 00 ~ 00 C7 (Decimal : 0 ~ 199)

Data 02 : Indgangskilde (analog)  
 - 00 : Jordbaseret tv (ATV)  
 - 80 : Kabel-tv (CATV)

\* Digitalt jordbaseret/kabel/satellit

[Data 00][Data 01]: Kanaldata  
 Data 00 : Data via høj kanal  
 Data 01 : Data via lav kanal  
 - 00 00 ~ 27 0F (Decimal: 0 ~ 9999)

Data 02 : Indgangskilde (digital)  
 - 10: Jordbaseret tv (DTV)  
 - 20: Jordbaseret radio (radio)  
 - 40: Satellit-tv (SDTV)  
 - 50: Satellitradio (S-Radio)  
 - 90: Kabel-tv (CADTV)  
 - a0 : Kabelradio (CA-Radio)

\* Eksempler på indstillingskommandoer:

1. Stil ind på analog jordbaseret (PAL) kanal 10.

Set ID = Alle = 00  
 Data 00 og 01 = Kanaldata er 10 = 00 0a  
 Data 02 = Analogt jordbaseret TV = 00  
 Resultat = **ma 00 00 0a 00**

2. Stil ind på digital jordbaseret (DVB-T) kanal 01.

Set ID = Alle = 00  
 Data 00 og 01 = Kanaldata er 1 = 00 01  
 Data 02 = Digitalt jordbaseret TV = 10  
 Resultat = **ma 00 00 01 10**

3. Stil ind på satellitkanal (DVB-S) kanal 1000.

Set ID = Alle = 00  
 Data 00 og 01 = Kanaldata er 1000 = 03 E8  
 Data 02 = Digitalt satellit-tv = 40  
 Resultat = **ma 00 03 E8 40**

Ack [a][ ][Set ID][ ][OK][Data 00][Data 01][Data 02][x][a][ ][Set ID][ ][NG][Data 00][x]

• Til modeller i Sydkorea, Nord/Latinamerika undtagen Columbia

► Indstilling af kanalen på følgende fysiske/større/mindre nummer.

Transmission [m][a][ ][0][ ][Data00][ ][Data01][ ][Data02][ ][Data03][ ][Data04][ ][Data05][Cr]

Digitale kanaler har et fysisk, større og mindre kanalnummer. Det fysiske nummer er det faktiske digitale kanalnummer, det overordnede nummer er det nummer, kanalen skal tilknyttes, og det underordnede nummer er underkanalen. Da ATSC-tuneren automatisk tilknytter kanalen ud fra det overordnede/underordnede nummer, er det fysiske nummer ikke påkrævet, når der sendes en kommando i digital sammenhæng.

\* Analogt jordbaseret/kabel

Data 00 : Fysisk kanalnummer  
 - Jordbaseret (ATV) : 02~45 (Decimal: 2 ~ 69)  
 - Kabel (CATV) : 01, 0E~7D (Decimal : 1, 14~125)

[Data 01 ~ 04]: Stort/lille kanalnummer

Data 01 og 02: xx (lige gyldigt)

Data 03 og 04: xx (lige gyldigt)

Data 05: Indgangskilde (analog)

- 00 : Jordbaseret tv (ATV)

- 01 : Kabel-tv (CATV)

\* Digitalt jordbaseret/kabel

Data 00 : xx (lige gyldigt)

[Data 01][Data 02]: Stort kanalnummer

Data 01 : Data via kanal med højt byte

Data 02 : Data via kanal med lavt byte

- 00 01 ~ 27 0F (Decimal: 1 ~ 9999)

[Data 03][Data 04]: Stort kanalnummer

Data 03 : Data via kanal med højt byte

Data 04 : Data via kanal med lavt byte

Data 05 : Indgangskilde (digital)

- 02 : Jordbaseret TV (DTV) – Brug fysisk kanalnummer

- 06 : Kabel-TV (CADTV) – Brug fysisk

- kanalnummer
- 22 : Jordbaseret TV (DTV) – Brug ikke fysisk kanalnummer
- 26 : Kabel-TV (CADTV) – Brug ikke fysisk kanalnummer
- 46 : Kabel-TV (CADTV) – Brug kun overordnet kanalnummer (Kanal med ét element)

Der er to bytes tilgængelige for data via stor og lille kanal, men normalt anvendes kun den lave byte (høj byte er 0).

\* Eksempler på indstillingskommandoer:

1. Stil ind på analog kabelkanal (NTSC) 35.

Set ID = Alle = 00  
 Data 00 = Kanaldata er 35 = 23  
 Data 01 og 02 = Ingen stor = 00 00  
 Data 03 & 04 = Ingen lille = 00 00  
 Data 05 = Analogt kabel-tv = 01  
 Samlet = **ma 00 23 00 00 00 00 01**

2. Stil ind på digital jordbaseret (ATSC) kanal 30-3.

Set ID = Alle = 00  
 Data 00 = Kender ikke fysisk = 00  
 Data 01 og 02 = Stor er 30 = 00 1E  
 Data 03 og 04 = Lille er 3 = 00 03  
 Data 05 = Digitalt jordbaseret tv = 22  
 Samlet = **ma 00 00 00 1E 00 03 22**

Ack [a][ ][Set ID][ ][OK][Data 00][Data 01]

[Data 02][Data 03][Data 04][Data 05]

[x][a][ ][Set ID][ ][NG][Data 00][x]

- Til modeller i Japan

- ▶ Indstilling af kanalen på følgende fysiske/større/mindre nummer.

Transmission [m][a][ ][0][ ][Data00][ ][Data01]

[ ][Data02][ ][Data03][ ][Data04][ ][Data05][Cr]

\* Digitalt jordbaseret/satellit

Data 00: xx (Lige gyldigt)

[Data 01][Data 02]: Stort kanalnummer

Data 01: Data via høj kanal

Data 02: Data via lav kanal

- 00 01 ~ 27 0F (Decimal: 1 ~ 9999)

[Data 03][Data 04]: Lille/forgrenet kanalnummer (lige gyldigt i satellit)

Data 03: Data via høj kanal

Data 04: Data via lav kanal

Data 05 : Indgangskilde (digital/satellit for Japan)

- 02 : Jordbaseret tv (DTV)
- 07 : BS (broadcasting-satellit)
- 08 : CS1 (kommunikationssatellit 1)
- 09 : CS2 (kommunikationssatellit 2)

\* Eksempler på indstillingskommandoer:

- 1 Stil ind på digital jordbaseret (ISDB-T) kanal 17-1.

Set ID = Alle = 00  
 Data 00 = Kender ikke fysisk = 00  
 Data 01 og 02 = Stor er 17 = 00 11  
 Data 03 og 04 = Lille/forgrenet er 1 = 00 01

Data 05 = Digitalt jordbaseret tv= 02

Samlet = **ma 00 00 00 11 00 01 02**

2. Stil ind på BS-kanal (ISDB-BS) 30.

Set ID = Alle = 00

Data 00 = Kender ikke fysisk = 00

Data 01 og 02 = Stor er 30 = 00 1E

Data 03 og 04 = Lige gyldigt = 00 00

Data 05 = Digitalt BS-tv = 07

Samlet = **ma 00 00 00 1E 00 00 07**

\* Denne funktion afhænger af den enkelte model.

Ack [a][ ][Set ID][ ][OK][Data 00][Data 01]

[Data 02][Data 03][Data 04][Data 05]

[x][a][ ][Set ID][ ][NG][Data 00][x]

21. Kanal (Program) Tilføj/Slet (Spring over) (Command: m b)

- ▶ Sådan springer du over den aktuelle kanal(program) næste gang.

Transmission [m][b][ ][Set ID][ ][Data][Cr]

Data 00 : Slet(ATSC,ISDB)/Spring 01 : Tilføj over(DVB)

Ack [b][ ][Set ID][ ][OK/NG][Data][x]

\* Indstil den gemte kanalstatus til slet(ATSC, ISDB)/spring over(DVB) eller tilføj.

22. Tast (Command: m c)

- ▶ Til at sende tastekode til IR-fjernbetjening.

Transmission [m][c][ ][Set ID][ ][Data][Cr]

Data tastekode - p.2.

Ack [c][ ][Set ID][ ][OK/NG][Data][x]

23. Kontroller baggrundslys (Command: m g)

- Til LCD-TV / LED-TV

- ▶ Til at kontrollere baggrundslys.

Transmission [m][g][ ][Set ID][ ][Data][Cr]

Data Min.: 00 til maks.: 64

Ack [g][ ][Set ID][ ][OK/NG][Data][x]

Kontroller panellys (Command: m g)

- Til plasma-TV

- ▶ Til at kontrollere panellyset.

Transmission [m][g][ ][Set ID][ ][Data][Cr]

Data Min.: 00 til maks.: 64

Ack [g][ ][Set ID][ ][OK/NG][Data][x]

24. Valg af indgang (Command: x b)  
(Hovedbilledindgang)

► Til at vælge indgangskilde for hovedbillede.

Transmission [x][b][ ][Set ID][ ][Data][Cr]

Data

- 00 : DTV                      01 : CADTV
- 02 : Satellit-DTV          10 : ATV
- ISDB-BS (Japan)
- 03 : ISDB-CS1 (Japan)
- 04 : ISDB-CS2 (Japan)
- 11 : CATV
- 20 : AV eller AV1          21 : AV2
- 40 : Komponent1          41 : Komponent2
- 60 : RGB
- 90 : HDMI1                  91 : HDMI2
- 92 : HDMI3                  93 : HDMI4

Ack [b][ ][Set ID][ ][OK/NG][Data][x]

\* Denne funktion afhænger af model og signal.

25. 3D (Command: x t) (kun 3D-modeller)  
(Afhængigt af model)

► Sådan ændres 3D-tilstand for TV.

Transmission [x][t][ ][Set ID][ ][Data 00][ ][Data 01]  
[ ][Data 02][ ][Data 03][Cr]

\* (Afhænger af modellen)

Data Struktur

- [Data 00] 00 : 3D Til
- 01 : 3D Fra
- 02 : 3D til 2D
- 03 : 2D til 3D
- [Data 01] 00 : Øverst og nederst
- 01 : Side om side
- 02 : Skakbræt
- 03 : Rammesekventiel
- 04 : Kolonneinterleaving
- 05 : Rækkeinterleaving
- [Data 02] 00 : Højre mod venstre
- 01 : Venstre mod højre
- [Data 03] 3D Effekt (3D-dybde): Min : 00 - Maks. : 14  
(\*send i hexadecimal kode)

\* [Data 02], [Data 03] Funktionerne afhænger af model og signal.

\* Hvis [Data 00] er 00 (3D Til), har [Data 03] ingen betydning.

\* Hvis [Data 00] er 01 (3D Fra) eller 02 (3D til 2D), [Data 01], har [Data 02] og [Data 03] ingen betydning.

\* Hvis [Data 00] er 03 (2D til 3D), har [Data 01] og [Data 02] ingen betydning.

\* Hvis [Data 00] er 00 (3D Til) eller 03 (2D til 3D), fungerer [Data 03] kun, når 3D-tilstand (Genre) er manuel.

\* Alle 3D-mønsterindstillinger ([Data 01]) er muligvis ikke tilgængelige i henhold til sende-/videosignalet.

[Data 00]	[Data 01]	[Data 02]	[Data 03]
00	O	O	O
01	X	X	X
02	X	X	X
03	X	O	O

X : ligegyldigt

Ack [t][ ][Set ID][ ][OK][Data00][Data01][Data02]  
[Data03][x]  
[t][ ][Set ID][ ][NG][Data00][x]

26. Udvidet 3D (Command: x v) (kun 3D-modeller)  
(Afhængigt af model)

► Sådan ændres 3D-indstilling for TV.

Transmission [x][v][ ][Set ID][ ][Data 00][ ][Data 01][Cr]

- [Data 00] 3D-indstilling
- 00 : 3D-billedkorrektion
- 01 : 3D-dybde (3D-tilstand er kun manuel)
- 02 : 3D-synsvinkel
- 06 : 3D-farvekorrektion
- 07 : 3D-lydzooming
- 08 : Normal billedvisning
- 09 : 3D-tilstand (Genre)

[Data 01] Det har sit eget interval for hver 3D-indstilling fastlagt af [Data 00].

- 1) Når [Data 00] er 00
- 00 : Højre mod venstre
- 01 : Venstre mod højre

- 2) Når [Data 00] er 01, 02
- Data Min.: 0 - Maks.: 14 (\*send i hexadecimal-kode)

Dataværdiområde (0 - 20) konverterer synsvinkelområdet (-10 - +10) automatisk (afhængigt af model)

\* Denne indstilling fungerer kun, når 3D-tilstand (Genre) er manuel.

- 3) Når [Data 00] er 06, 07
- 00 : Fra
- 01 : Til
- 4) Når [Data 00] er 08
- 00 : Vend tilbage til 3D video fra 3D-til-2D konverteret 2D-video
- 01 : Skift 3D-video til 2D-video, undtagen 2D-til 3D-video

\* Hvis konverteringsbetingelsen ikke overholdes, behandles kommandoen som NG.

- 5) Når [Data 00] er 09
- 00 : Standard
- 01 : Sport
- 02 : Biograf
- 03 : Ekstrem
- 04 : Manuel
- 05 : Automatisk

Ack [v][ ][Set ID][ ][OK][Data00][Data01][x]  
[v][ ][Set ID][ ][NG][Data00][x]

## 27. Auto Configure (Automatisk konfiguration)

(Command: j u)

(Afhængigt af modellen)

- Til at justere billedets position og minimere billedrystelser automatisk. Fungerer kun i RGB-tilstand (PC).

`Transmission [j][u][ ][Set ID][ ][Data][Cr]`

Data 01: Kør Automatisk konfiguration

`Ack [u][ ][Set ID][ ][OK/NG][Data][x]`