

Register your product and get support at
www.philips.com/welcome

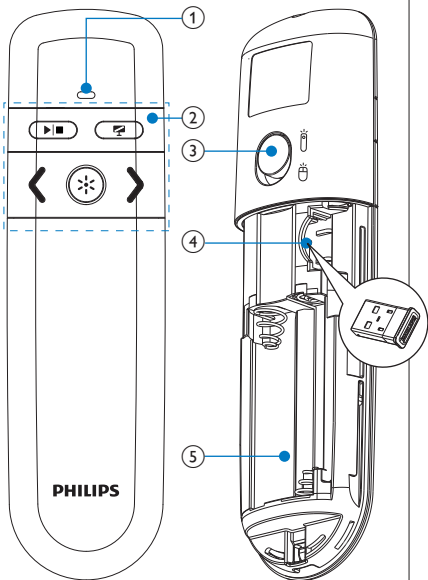
Presenter
SNP6000



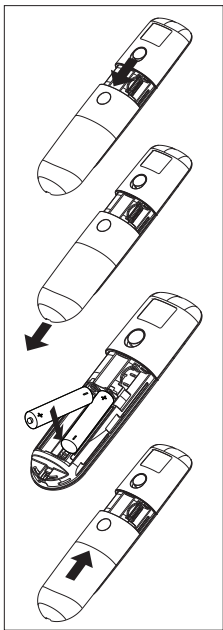
TR Kullanım kılavuzu

PHILIPS

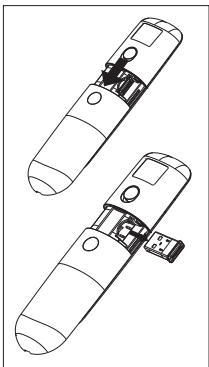
1



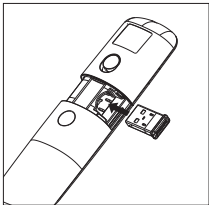
2



3



4



Federal Communication Commission Interference Statement

This equipment has been tested and found to comply with the limits for a Class B digital device, pursuant to Part 15 of the FCC Rules. These limits are designed to provide reasonable protection against harmful interference in a residential installation.

This equipment generates, uses and can radiate radio frequency energy and, if not installed and used in accordance with the instructions, may cause harmful interference to radio communications. However, there is no guarantee that interference will not occur in a particular installation. If this equipment does cause harmful interference to radio or television reception, which can be determined by turning the equipment off and on, the user is encouraged to try to correct the interference by one of the following measures:

to confirm successful numbering

- Reorient or relocate the receiving antenna.
- Increase the separation between the equipment and receiver.
- Connect the equipment into an outlet on a circuit different from that to which the receiver is connected.
- Consult the dealer or an experienced radio/TV technician for help.

FCC Caution: Any changes or modifications not expressly approved by the party responsible for compliance could void the user's authority to operate this equipment.

This device complies with Part 15 of the FCC Rules. Operation is subject to the following two conditions: (1) This device may not cause harmful interference, and (2) this device must accept any interference received, including interference that may cause undesired operation.

IMPORTANT NOTE: FCC Radiation Exposure Statement:

This equipment complies with FCC radiation exposure limits set forth for an uncontrolled environment. This transmitter must not be co-located or operating in conjunction with any other antenna or transmitter.

LASER LIGHT
DO NOT STARE INTO BEAM
CLASS 2 LASER PRODUCT



Wavelength : 645 - 660nm
Maximum Power < 1mW
IEC 60825-1:1993 + A1:1997 + A2:2001
EN 60825-1:1994 + A2:2001 + A1:2002

CAUTION
RISK OF EXPLOSION IF BATTERY IS REPLACED
BY AN INCORRECT TYPE.
DISPOSE OF USED BATTERIES ACCORDING TO THE
INSTRUCTIONS

Complies with
IDA Standards
DB100486

1 Ürüne genel bakış (Şekil 1)

- ① LED gösterge
- ② Kontrol düğmeleri;

Düğme:	Sunum Kumandası	Hava faresi
▶ ■	Oynat/Durdur	Dosyayı açmak için tıklatın
☐	Boş ekran	Fonksiyon yok
<	Önceki slayt	Sol fare tıklatması
>	Sonraki slayt	Sağ fare tıklatması
⚙	Lazer işaretçi	Lazer işaretçi

- ③ Mod anahtarı (☐: Sunum kumandası; ☐: Hava faresi)
- ④ Nano Dongle
- ⑤ Pil bölmesi

2 Ürünü açın

! Dikkat

- Nano Dongle'ı çocukların erişebileceği yerlerden uzak tutun.

- 1 Pil bölmesini açın.
- 2 Kutuplar (+/-) gösterilen yere gelecek şekilde 2 AAA pil takın (Şek. 2).
- 3 Nano Dongle'ı çıkarın (Şek. 3).
- 4 Pil bölmesini kapatın.
- 5 Ürünü bir sunum kumandası olarak kullanmak için, ☐ seçeneğine geçin.
 - Ürünü bir hava faresi olarak kullanmak için, ☐ seçeneğine geçin.

3 Başlarken

- 1 Dizüstü bilgisayarınızın açık ve aktif olduğundan emin olun.
- 2 Değişken sunum kumandasının açık olduğundan emin olun.

- 3 Nano Dongle'ı dizüstü bilgisayarınızdaki bir USB hostuna takın.
- ↳ Otomatik bağlantı başlar.
 - ↳ Değişken sunum kumandası ve Nano Dongle arasında her başarılı bağlantı kurulduğunda LED yanıp söner.

* İpucu

- Mac'te ilk kurulumdan sonra, **Klavye Ayarlama Asistanı** görüntülenebilir ve klavyenin tanınmadığını belirtebilir. Kurulumu tamamlamak için **Devam** seçeneğini tıklatın; değişken sunum kumandası uygun şekilde çalışır.
- Kullandıktan sonra, saklamak için Nano Dongle'ı değişken sunum kumandasına takın (Şek. 4).

4 Sorun Giderme

Sorun	Çözüm
İletim yok.	Ürünü kapsama alanı içinde kullandığınızdan emin olun.
Ürün üzerindeki ışık 3 kez yanıp sönüyor.	Üründeki pilleri değiştirin.
Ürün üzerindeki ışık yanıp sönmüyor.	1. Ürünün açık olduğundan emin olun. 2. Üründeki pilleri değiştirin.
Fare çalışmıyor.	Fare moduna geçtiğinizden emin olun.

5 Eski ürününüzün atılması

Ürününüz, geri dönüşüme tabi tutulabilen ve yeniden kullanılabilen, yüksek kalitede malzeme ve parçalardan tasarlanmış ve üretilmiştir. Bir ürüne, çarpı işaretli tekerlekli çöp arabası işaretli etiket yapıştırılması, söz konusu ürünün 2002/96/EC sayılı Avrupa Yönergesi kapsamında olduğu anlamına gelir. Lütfen, elektrikli ve elektronik ürünlerin toplanması ile ilgili bulunduğunuz yerdeki sistem hakkında bilgi edinin.

Lütfen, yerel kurallara uygun hareket edin ve eskiyen ürünlerinizi, normal evsel atıklarınızla birlikte atmayın. Eskiyen ürününüzün atık işlemlerinin doğru biçimde gerçekleştirilmesi, çevre ve insan sağlığı üzerinde olumsuz etki oluşturulmasını önlemeye yardımcı olur.

Ürününüzde 2006/66/EC sayılı Avrupa Direktifi kapsamında düzenlenen ve normal evsel atıklarla atılmaması gereken piller kullanılmaktadır. Atık işleminin düzgün biçimde gerçekleştirilmesi, çevre ve insan sağlığı üzerinde olumsuz etki oluşturulmasını önlemeye yardımcı olduğundan, lütfen pillerin ayrıca toplanması hakkındaki yerel kurallar hakkında bilgi edinin.



© 2010 Koninklijke Philips Electronics N.V.
All rights reserved.

Specifications are subject to change
without notice. Trademarks are the
property of Koninklijke Philips Electronics
N.V. or their respective owners.

UM_V3.1

