

SAMSUNG

SM-R760
SM-R770

Gebruiksaanwijzing

Inhoud

Aan de slag

- 5 Over de Gear S3
- 6 Lees dit eerst
- 7 Water- en stofbestendigheid behouden
- 8 Indeling van het apparaat
 - 8 Inhoud van de verpakking
 - 9 Gear
 - 11 Draadloos oplaaddock
- 12 Batterij
 - 12 De batterij opladen
 - 14 Tips en voorzorgsmaatregelen voor het opladen van de batterij
 - 15 Spaarstand
- 16 De Gear dragen
 - 16 De Gear omdoen
 - 16 Tips en voorzorgsmaatregelen voor bandjes
 - 17 Het bandje vervangen
- 19 De Gear in- en uitschakelen
- 20 De Gear verbinden met een mobiel apparaat
 - 20 De Samsung Gear-app installeren
 - 20 De Gear verbinden met een mobiel apparaat via Bluetooth
 - 22 Verbinding op afstand
- 22 De Gear gebruiken zonder mobiel apparaat

Basisfuncties

- 24 Het scherm bedienen
 - 24 Schermindeling
 - 25 Het scherm in- en uitschakelen
 - 25 Navigeren op het scherm
 - 27 De ring gebruiken
 - 29 Aanraakscherm
 - 32 Statusvenster
- 34 Klok
 - 34 Klokscherm
 - 34 Wijzerplaat wijzigen
 - 35 Gebruik van de functie voor het voortdurend weergeven van de klok
 - 35 Klokstand uitschakelen
- 35 Meldingen
 - 35 Meldingenvenster
 - 36 Inkomende meldingen weergeven
 - 37 App-meldingen naar de Gear verzenden
- 37 Tekst ingeven
 - 37 Introductie
 - 38 Teksten inspreken
 - 38 Emoticons gebruiken
 - 39 Handschriftinvoerstand of het toetsenbord gebruiken
- 40 GPS
- 41 SOS-berichten
- 42 Mijn Gear zoeken

Applicaties

43 Berichten

44 Telefoon

- 44 Introductie
- 44 Oproepen ontvangen
- 46 Zelf bellen
- 46 Opties tijdens gesprekken

47 Contacten

48 S Health

- 48 Introductie
- 51 24-uurs logboek
- 52 Stappen
- 53 Trappen
- 54 Training
- 56 Hartslag
- 58 Water
- 58 Cafeïne
- 59 Together
- 60 Aanvullende informatie

61 Hoogte-barometer

64 Muziekspeler

- 64 Introductie
- 64 Muziek afspelen
- 64 Muziek importeren
- 65 Muziek afspelen op de Gear
- 65 Muziek afspelen vanaf uw mobiele apparaat
- 65 Zelfstandig naar muziek luisteren

66 Herinner.

67 Planning

67 S Voice

- 67 Introductie
- 67 Een wake-upopdracht instellen
- 68 S Voice gebruiken
- 69 De taal instellen

69 Weer

69 Alarm

70 Wereldklok

71 Galerij

- 71 Afbeeldingen importeren en exporteren
- 72 Afbeeldingen weergeven
- 72 Afbeeldingen verwijderen

73 Nieuws Briefing

73 Zoek mijn tel.

74 E-mail

74 Meer apps ophalen

75 Instellingen

- 75 Introductie
- 75 Stijl
- 75 Geluiden en trillen
- 76 Apparaat
- 77 Display
- 77 Oproep
- 77 Berichten
- 78 Verbindingen
- 81 Beveiliging
- 81 Toegankelijkheid
- 81 Invoer
- 81 Spaarstand
- 82 Info Gear
- 82 Verb. met nieuwe telefoon
- 82 Verbinden met telefoon
- 83 De Gear bijwerken

Samsung Gear-app

84 **Introductie**

85 **INFO**

86 **INSTELL.**

86 Wijzerplaten

86 Meldingen

87 Apps

87 Inh. verzenden naar Gear

88 SOS-verzoeken verzenden

88 Zoek mijn Gear

89 Gear-verbinding

89 Snelle berichten

89 Sociale netwerken delen

89 S Health

90 Samsung Galaxy Apps

90 Info Gear

91 Info Samsung Gear-app

Bijlage

92 **Problemen oplossen**

96 **De batterij verwijderen**

Aan de slag

Over de Gear S3

De Gear S3 is een smartwatch die werkt als een traditioneel horloge en die u de mogelijkheid biedt verschillende handige apps te gebruiken om te bellen, muziek af te spelen en uw gezondheid te beheren. Door de ring te draaien, hebt u snel en gemakkelijk toegang tot handige functies. Ook kunt u de wijzerplaat en het bandje naar wens aanpassen.

Verbind uw Gear S3 met uw mobiele apparaat om de mogelijkheden van uw mobiele apparaat uit te breiden of gebruik de Gear S3 zelfstandig, zonder deze op een mobiel apparaat aan te sluiten.



Lees dit eerst

Lees deze gebruiksaanwijzing door zodat u verzekerd bent van veilig en correct gebruik voordat u dit apparaat in gebruik neemt.

- Beschrijvingen zijn gebaseerd op de standaardinstellingen van het apparaat.
- Bepaalde inhoud kan afwijken van uw apparaat, afhankelijk van de regio, serviceprovider, modelspecificaties of software van het apparaat.
- Inhoud (van hoge kwaliteit) waarvoor veel gebruik wordt gemaakt van de CPU en het RAM-geheugen, beïnvloedt de algehele prestaties van het apparaat. Apps met dergelijke inhoud werken mogelijk niet correct, afhankelijk van de specificaties van het apparaat en de omgeving waarin het wordt gebruikt.
- Samsung is niet aansprakelijk voor prestatieproblemen die worden veroorzaakt door apps die worden aangeboden door andere providers dan Samsung.
- Samsung is niet aansprakelijk voor prestatie- of compatibiliteitsproblemen die worden veroorzaakt door het bewerken van de instellingen in het register of door het gebruik van aangepaste besturingssysteemsoftware. Wanneer u probeert het besturingssysteem aan te passen, kan dit ertoe leiden dat de Gear en apps niet correct werken.
- Voor alle software, geluidsbronnen, achtergronden, afbeeldingen en andere media die bij deze Gear worden geleverd, wordt een licentie voor beperkt gebruik verleend. Het overnemen en gebruiken van deze materialen voor commerciële of andere doeleinden maakt inbreuk op de copyrightwetgeving. Gebruikers zijn volledig verantwoordelijk voor het illegale gebruik van media.
- Standaard-apps die bij de Gear worden geleverd, zijn onderhevig aan updates en worden mogelijk niet langer ondersteund zonder voorafgaande kennisgeving. Als u vragen hebt over een app die bij de Gear is geleverd, moet u contact opnemen met een Samsung Servicecenter. Voor apps die zijn geïnstalleerd door de gebruiker, moet u contact opnemen met de serviceproviders.
- Het aanpassen van het besturingssysteem van de Gear of het installeren van software van niet-officiële bronnen kan ervoor zorgen dat de Gear niet correct functioneert of dat gegevens beschadigd raken of verloren gaan. Deze acties zijn schendingen van uw Samsung-licentieovereenkomst en zorgen ervoor dat uw garantie vervalft.
- De afbeeldingen in deze gebruiksaanwijzing zijn gebaseerd op het model SM-R760.
- Sommige functies werken mogelijk niet zoals wordt beschreven in deze gebruiksaanwijzing, afhankelijk van de fabrikant en het model van het mobiele apparaat dat u verbindt met de Gear.

Symbolen in deze gebruiksaanwijzing



Waarschuwing: situaties die letsel kunnen veroorzaken bij u of anderen



Let op: situaties die schade aan het apparaat of andere apparatuur kunnen veroorzaken



Opmerking: opmerkingen, gebruikstips of aanvullende informatie

Water- en stofbestendigheid behouden

Uw apparaat is water- en stofbestendig. Volg deze tips zorgvuldig op om de water- en stofbestendigheid van uw apparaat te behouden. Als u dit niet doet, kan dit schade aan uw apparaat tot gevolg hebben.

- Dompel het apparaat niet onder in water dat dieper is dan 1,5 m en houd het niet langer dan 30 minuten onder water.
- Stel het apparaat niet bloot aan **stromend water**.
- Doe het apparaat af wanneer u gaat douchen of zwemmen.
- Als het apparaat of uw handen nat zijn, moet u ze eerst goed drogen voordat u het apparaat gebruikt.
- **Als het apparaat wordt blootgesteld aan schoon water, droogt u het zorgvuldig af met een schone, zachte doek. Als het apparaat wordt blootgesteld aan andere vloeistoffen, zoals zout water, geïoniseerd water of alcoholische dranken, spoelt u het apparaat af met schoon water en droogt u het zorgvuldig af met een schone, zachte doek. Als u deze instructies niet volgt, kunnen de prestaties en het uiterlijk van het apparaat worden beïnvloed.**
- **Als het apparaat valt of wordt blootgesteld aan een hevige schok**, is het mogelijk dat het apparaat niet langer bestand is tegen water en stof.
- **Als het apparaat is ondergedompeld in water of de microfoon of de luidspreker nat is**, hoort u mogelijk geen geluid tijdens een oproep. Veeg het apparaat af met een droge doek of maak het apparaat zorgvuldig droog voordat u het gebruikt.

- Het aanraakscherm en andere functies werken mogelijk niet correct **als het apparaat wordt gebruikt in water.**
- **Uw apparaat is getest in een gecontroleerde omgeving en heeft aangetoond bestand te zijn tegen water en stof in specifieke omstandigheden (voldoet aan de vereisten van classificatie IP68 zoals beschreven door de internationale standaard IEC 60529 - Beschermingsgraad van omhulsels [IP-code]; testomstandigheden: 15 - 35 °C, 86 - 106 kPa, 1,5 meter, gedurende 30 minuten). Ondanks deze classificatie kan uw apparaat toch beschadigd raken in bepaalde situaties.**

Indeling van het apparaat

Inhoud van de verpakking

Controleer of de doos de volgende onderdelen bevat:

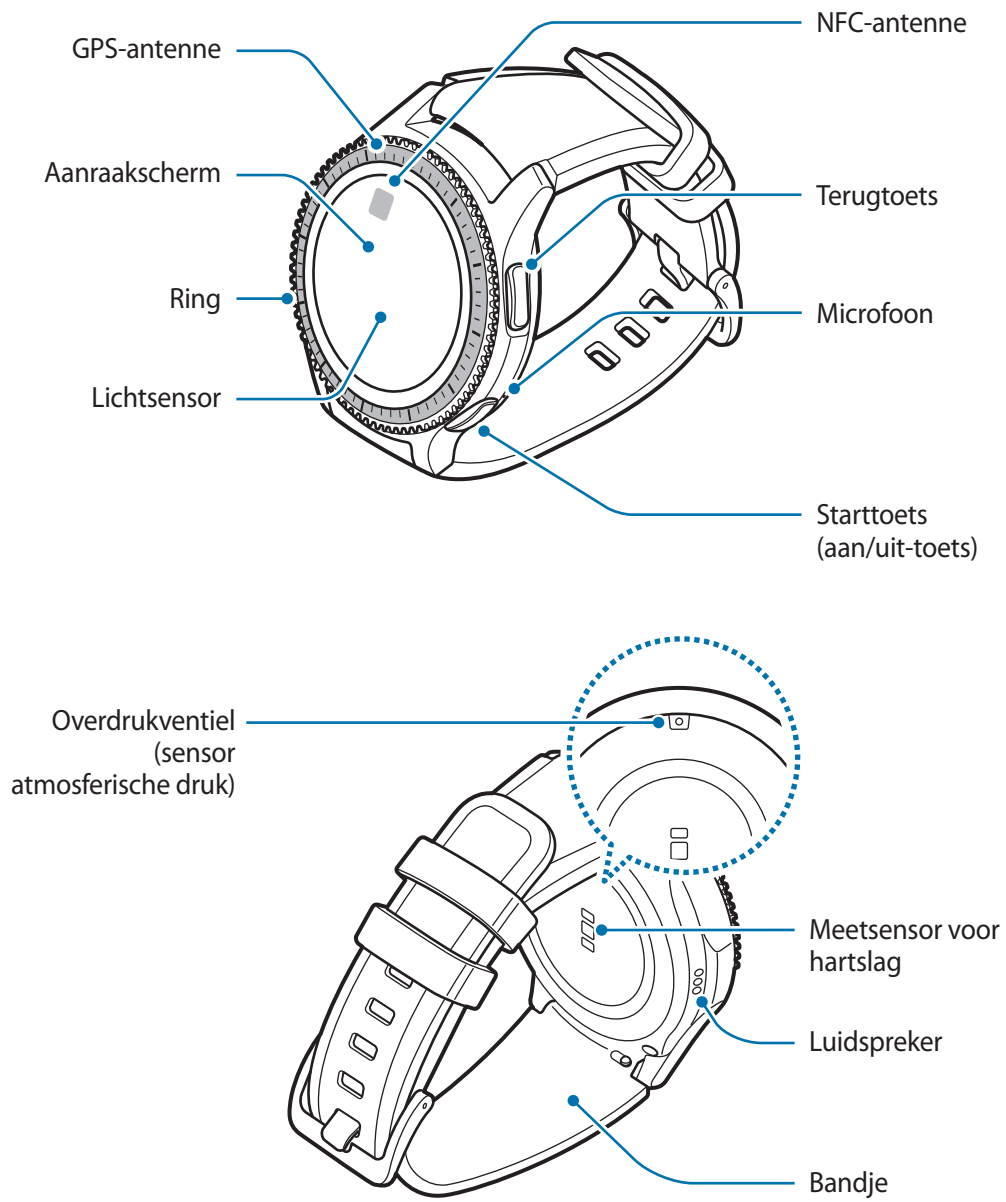
- Gear
- Draadloos oplaaddock
- Bandje
- Snelstartgids



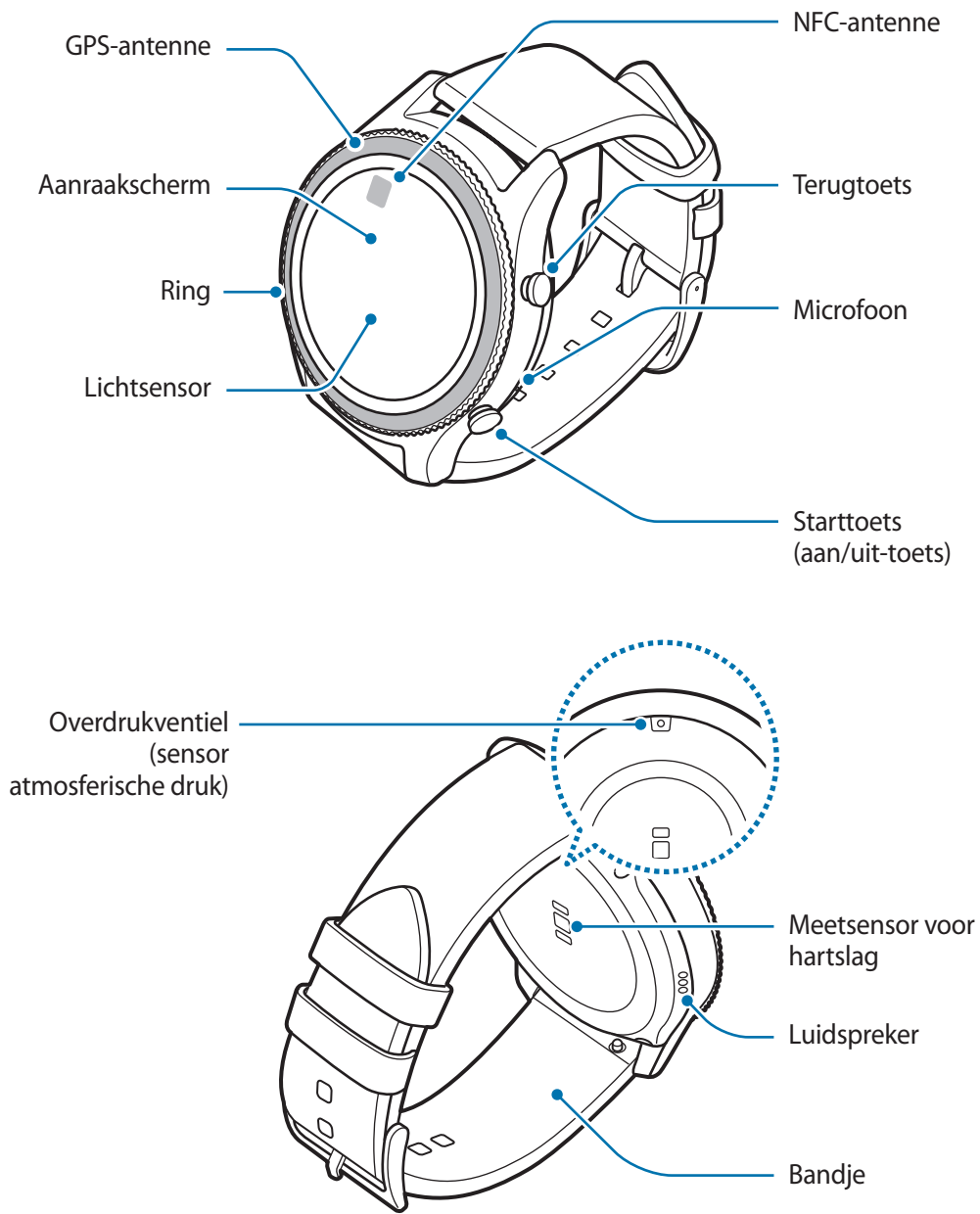
- Als het bandje te groot is voor uw pols, verwisselt u deze voor een kleinere.
- Welke onderdelen bij de Gear worden geleverd en welke accessoires beschikbaar zijn, is afhankelijk van uw regio of serviceprovider.
- De meegeleverde onderdelen zijn uitsluitend voor deze Gear ontworpen en zijn mogelijk niet compatibel met andere apparaten.
- Afbeeldingen en specificaties zijn onderhevig aan wijzigingen zonder voorafgaande kennisgeving.
- Bij de plaatselijke Samsung-dealer kunt u extra accessoires kopen. Controleer of ze compatibel zijn met de Gear voordat u ze aanschaft.
- Sommige accessoires, zoals koppelapparaten, hebben mogelijk niet dezelfde gecertificeerde bestendigheid tegen water en stof.
- Gebruik alleen door Samsung goedgekeurde accessoires. Het gebruik van niet-goedgekeurde accessoires kan prestatieproblemen veroorzaken en defecten die niet door de garantie worden gedekt.
- De beschikbaarheid van alle accessoires is onderhevig aan wijziging en is volledig afhankelijk van de fabrikanten. Raadpleeg de Samsung-website voor meer informatie over beschikbare accessoires.

Gear



► SM-R760



► SM-R770



Toetsen

Toets	Functie
 Start/Aan/uit	<ul style="list-style-type: none"> • Ingedrukt houden om de Gear in of uit te schakelen. • Indrukken om het scherm in te schakelen. • Minstens 7 seconden ingedrukt houden om de Gear opnieuw te starten. • Indrukken om het scherm Apps te openen wanneer u zich op het klokscherm bevindt. • Indrukken om het klokscherm te openen wanneer u zich op een ander scherm bevindt.
 Terug	<ul style="list-style-type: none"> • Indrukken om terug te keren naar het vorige scherm.

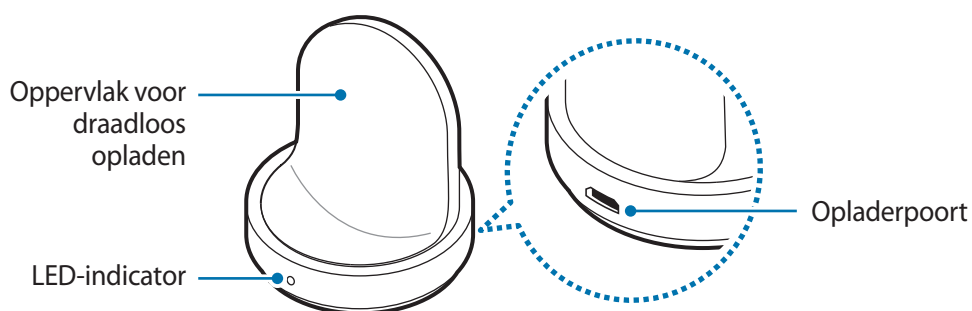


Zorg ervoor dat het bandje schoon blijft. Contact met vuil, zoals stof en verf, kan leiden tot vlekken op het bandje die niet volledig kunnen worden verwijderd.



- Als de luidspreker nat is, kan het geluid vervormd zijn. Zorg ervoor dat de luidspreker droog is.
- Zorg dat de microfoon van de Gear niet wordt geblokkeerd wanneer u erin spreekt.

Draadloos oplaaddock



Stel het draadloze oplaaddock niet bloot aan water.

Batterij

De batterij opladen

Laad de batterij op voordat u deze voor het eerst gebruikt of als u de batterij langere tijd niet hebt gebruikt.



Gebruik alleen opladers, batterijen en kabels die zijn goedgekeurd door Samsung. Bij gebruik van niet-goedgekeurde opladers of kabels bestaat het risico dat de batterij ontploft of dat de Gear schade oploopt.

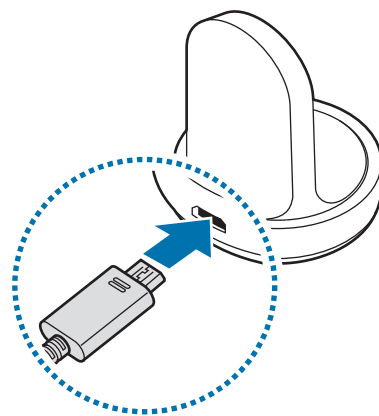


- Gebruik het bijgeleverde draadloze oplaaddock en de oplader. De Gear kan niet goed worden opgeladen met een oplader van een andere leverancier.
- Als u de oplader onjuist aansluit, kan dit aanzienlijke schade aan het apparaat veroorzaken. Schade veroorzaakt door verkeerd gebruik, valt niet onder de garantie.

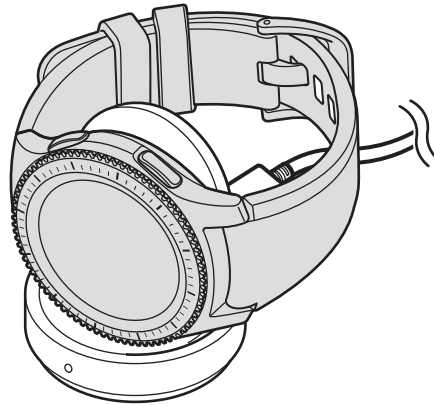


Om stroom te besparen moet u de oplader loskoppelen wanneer u deze niet gebruikt. De oplader beschikt niet over een aan/uit-schakelaar. U moet daarom de oplader loskoppelen van het stopcontact wanneer u deze niet gebruikt, om te voorkomen dat u energie verspilt. De oplader moet in de buurt van het stopcontact blijven tijdens het opladen en moet eenvoudig te bereiken zijn.

- 1 Steek het kleine uiteinde van de oplader in de multifunctionele aansluiting van het draadloze oplaaddock en steek de stekker van de oplader in het stopcontact.



2 Plaats de Gear in het draadloze oplaaddock.



De oplaadstatus controleren

Wanneer u de Gear en het draadloze oplaaddock met elkaar verbindt, knippert de LED-indicator van het draadloze oplaaddock in bepaalde kleuren om het batterijniveau aan te duiden.

Kleur	Oplaadstatus
Rood	Bezig met opladen
Groen	Volledig opgeladen
Oranje	Aangesloten op een voedingsadapter met een laag voltage



Wanneer er een fout in het draadloze oplaaddock optreedt, knippert de LED-indicator rood. Ontkoppel de Gear van het draadloze oplaaddock en verbind deze opnieuw. Neem als de fout zich opnieuw voordoet, contact op met een Samsung Servicecenter voor ondersteuning.

Batterijverbruik verminderen

Uw Gear beschikt over verschillende opties waarmee u het verbruik van de batterij kunt verminderen.

- Schakel het scherm uit door het met uw handpalm af te dekken wanneer u de Gear niet gebruikt.
- Schakel de spaarstand in.
- Sluit overbodige apps.
- Schakel de Bluetooth-functie uit wanneer deze niet wordt gebruikt.
- Schakel de Wi-Fi-functie uit wanneer deze niet wordt gebruikt.
- Verminder de helderheid van het scherm.
- Schakel de functie voor het voortdurend weergeven van de klok uit.
- Schakel de functie Gespr. wake-upopdracht in **S Voice** uit.
- Pas de meldingsinstellingen aan in **Samsung Gear** op het mobiele apparaat.

Tips en voorzorgsmaatregelen voor het opladen van de batterij

- Als er obstakels aanwezig zijn tussen de Gear en het draadloze oplaaddock, is het mogelijk dat de Gear niet goed wordt opgeladen. Voorkom dat de Gear en de draadloze oplader in aanraking komen met zweet, vloeistoffen of stof.
- Als de batterij bijna leeg is, wordt het batterijpictogram leeg weergegeven.
- Als de batterij volledig leeg is, kan de Gear niet direct worden ingeschakeld wanneer de oplader is aangesloten. Laat een lege batterij enkele minuten opladen voordat u probeert de Gear in te schakelen.
- Als u meerdere apps tegelijk gebruikt, zal de batterij snel leegraken. Als u wilt voorkomen dat er geen stroom meer is tijdens een gegevensoverdracht, moet u deze apps altijd gebruiken nadat de batterij volledig is opgeladen.
- Als u een andere voedingsbron dan de oplader gebruikt, zoals een computer, kan dit zorgen voor een lagere oplaadsnelheid vanwege een lagere elektrische stroom.
- Als de Gear tegelijk met andere apparaten wordt opgeladen via een multi-oplader, kan het opladen langer duren.



- U kunt de Gear tijdens het opladen blijven gebruiken, maar hierdoor kan het wel langer duren voordat de batterij volledig is opgeladen.
- Als de stroomvoorziening instabiel is wanneer de Gear wordt opgeladen, functioneert het aanraakscherm mogelijk niet. Als dit gebeurt, koppelt u de Gear los van het draadloze oplaaddock.
- Tijdens het opladen kan de Gear warm worden. Dit is normaal en heeft geen nadelige invloed op de levensduur of prestaties van de Gear. Als de batterij warmer wordt dan normaal, houdt de oplader mogelijk op met opladen.
- Als de Gear niet goed oplaadt, gaat u met de Gear naar een Samsung Servicecenter.
- Gebruik geen verbogen of beschadigde USB-kabel.

Spaarstand

Activeer de spaarstand om de gebruiksduur van de batterij te verlengen.

- Kleuren op het scherm worden weergegeven als grijstinten.
- Functies worden uitgeschakeld, met uitzondering van de telefoon, berichten en meldingen.
- De Wi-Fi-functie wordt uitgeschakeld.
- De prestaties van de processor van de Gear worden beperkt.

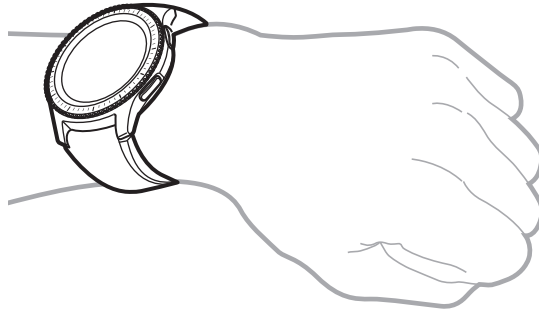
Tik op het scherm Apps op  (Instellingen) → **Spaarstand** → . Of houd de starttoets ingedrukt en tik op **Spaarstand** → .

Tik op **UIT** →  om deze stand uit te schakelen. Of houd de starttoets ingedrukt en tik op **Spaarstand** → .

De Gear dragen

De Gear omdoen

Open de gesp en plaats het bandje rond uw pols. Bevestig het bandje om uw pols, steek het pennetje in een afstelgat en zet de gesp vervolgens vast om deze te sluiten.



Buig het bandje niet te ver door. Als u dit doet, kan de Gear worden beschadigd.



Om uw hartslag nauwkeuriger te meten met de Gear, draagt u de Gear stevig om uw onderarm, net onder de pols. Raadpleeg [De Gear correct dragen](#) voor meer informatie.

Tips en voorzorgsmaatregelen voor bandjes

- Wees voorzichtig wanneer u de Gear draagt. Als u een gevoelige huid hebt of de Gear te strak vastzet, ervaart u mogelijk enig ongemak.
- Sommige mensen kunnen ongemak ervaren wanneer ze de Gear langere tijd dragen.
- Er kan huidirritatie optreden als het bandje lange tijd wordt blootgesteld aan zeep, zweet, allergenen of verontreinigende stoffen.
- Bevestig het apparaat niet te stevig. Houd het apparaat schoon en droog. Hoewel dit apparaat voldoet aan internationale veiligheidsnormen, kan bij bepaalde personen huidirritatie optreden als ze allergisch zijn voor bepaalde stoffen.

- Houd rekening met het volgende om het leren bandje te beschermen.
 - Stel het leren bandje niet bloot aan direct zonlicht, water en warme of vochtige omgevingen. Het leren bandje kan verkleuren of vervormd raken.
 - Het leer is doorlaatbaar en kan dus verontreinigd raken door olie en cosmetica. Zorg dat u het leren bandje niet aan deze producten blootstelt.
- Het verdient geen aanbeveling om een metalen bandje te gebruiken. Metalen bandjes kunnen verbindingproblemen veroorzaken op locaties met een zwak signaal of een slechte ontvangst.

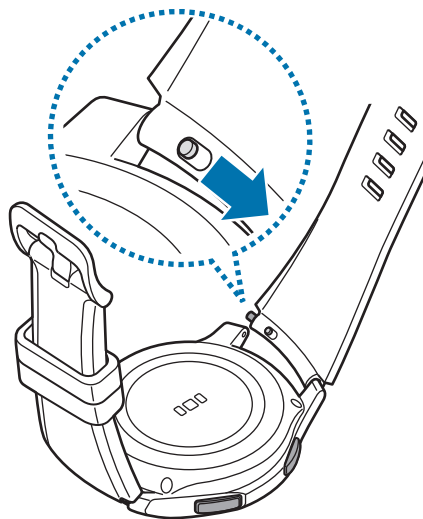
Het bandje vervangen

Maak het bandje los van de Gear om het te vervangen door een nieuw.

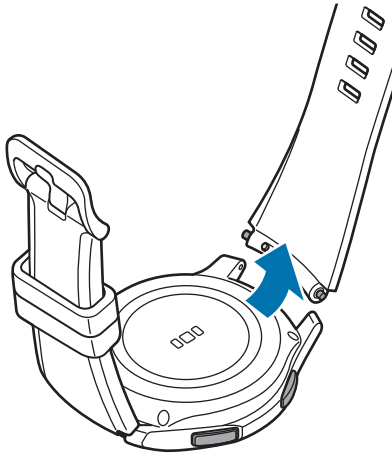


Het uiterlijk van het bandje kan verschillen, afhankelijk van het model.

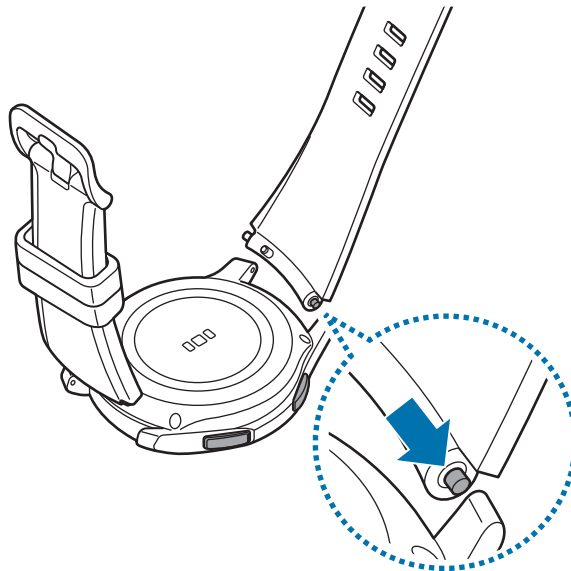
- 1 Schuif het klikstaafje van het bandje naar binnen.



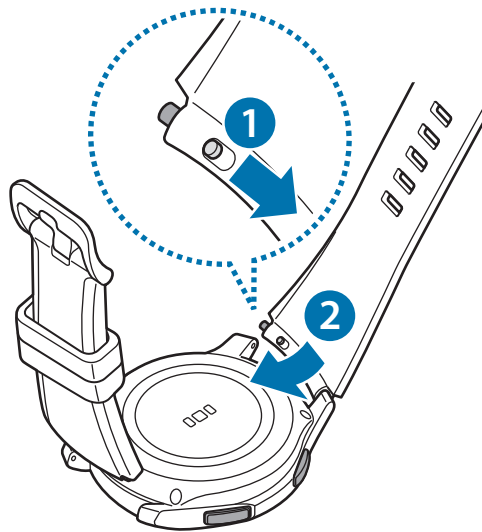
2 Trek het bandje los van het hoofdgedeelte van de Gear.



3 Steek één uiteinde van het klikstaafje in het beugeltje van de Gear.



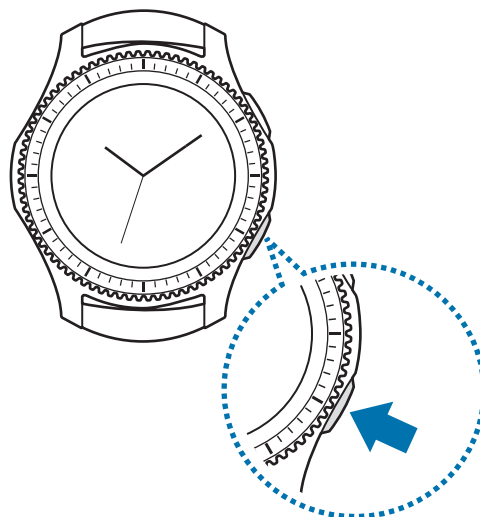
4 Schuif het klikstaafje naar binnen en bevestig het bandje.



De Gear in- en uitschakelen

Houd de starttoets (aan/uit-toets) enkele seconden ingedrukt om de Gear in te schakelen. Wanneer u de Gear voor het eerst inschakelt of reset, verschijnt er een pop-upvenster. Volg de instructies op het scherm om de Samsung Gear-app te downloaden en op uw mobiele apparaat te installeren. Raadpleeg [De Gear verbinden met een mobiel apparaat](#) voor meer informatie.

Als u de Gear wilt uitschakelen, houdt u de starttoets (aan/uit-toets) ingedrukt en tikt u vervolgens op **Uitschakelen**.



Volg alle waarschuwingen en aanwijzingen van geautoriseerd personeel op plaatsen waar het gebruik van draadloze apparaten aan beperkingen onderhevig is, bijvoorbeeld in vliegtuigen en ziekenhuizen.

De Gear opnieuw opstarten

Als de Gear is vastgelopen en niet reageert, houdt u de starttoets (aan/uit-toets) minstens 7 seconden ingedrukt om de Gear opnieuw op te starten.

De Gear verbinden met een mobiel apparaat

De Samsung Gear-app installeren

Als u uw Gear wilt verbinden met een mobiel apparaat, installeert u de Samsung Gear-app op het mobiele apparaat. Afhankelijk van uw apparaat kunt u de Samsung Gear-app downloaden op de volgende locaties:

- Samsung Android-apparaten: **Galaxy Apps**, apps.samsung.com/gear
- Andere Android-apparaten: **Play Store**, apps.samsung.com/gear
- iOS-apparaten: **App Store**



U kunt de Samsung Gear-app niet installeren op mobiele apparaten die geen ondersteuning bieden voor synchronisatie met Gear. Controleer of uw mobiele apparaat compatibel is met de Gear.

De Gear verbinden met een mobiel apparaat via Bluetooth

Gear

1 Schakel de Gear in.

Wanneer u de Gear inschakelt, wordt een pop-upvenster geopend met informatie over het downloaden en installeren van de Samsung Gear-app op uw mobiele apparaat.

Mobiel apparaat

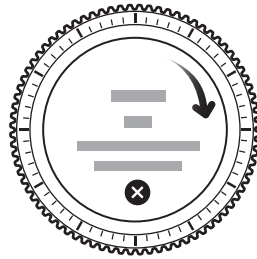
2 Start **Samsung Gear** op uw mobiele apparaat.

3 Tik op **VERBINDEN MET GEAR**.

4 Tik op **OK** wanneer het venster met het Bluetooth-activeringsverzoek wordt weergegeven.

5 Volg de instructies op het scherm om de verbinding te voltooien.

Wanneer de apparaten zijn verbonden, wordt een training op het scherm van de Gear weergegeven. Volg de instructies op het scherm om de basisbedieningsfuncties van de Gear te leren.



- De verbindingmethoden en schermafbeeldingen kunnen verschillen afhankelijk van uw apparaat en softwareversie.
- Wanneer de Gear is verbonden, kan de batterij sneller leegraken tijdens het synchroniseren van gegevens, zoals contacten.
- Ondersteunde mobiele apparaten en functies kunnen verschillen afhankelijk van uw regio, serviceprovider en apparaatfabrikant. Ga naar www.samsung.com om een lijst met compatibele apparaten te bekijken.

De Gear verbinden met een nieuw mobiel apparaat

Wanneer u de Gear met een ander mobiel apparaat verbindt, verschijnt er een pop-upvenster waarin u wordt gevraagd de Gear te resetten. Zorg dat u een back-up maakt van belangrijke gegevens die op uw Gear zijn opgeslagen. Raadpleeg [Een back-up van gegevens maken en deze terugzetten](#) voor meer informatie over het maken van een back-up van uw Gear.

1 Open op uw Gear het scherm Apps, tik op (Instellingen) → **Verb. met nieuwe telefoon.**

De verbinding tussen uw Gear en uw mobiele apparaat wordt verbroken. Na een beperkte reset wordt automatisch naar de Bluetooth-koppelingsstand gegaan.

2 Start **Samsung Gear** op een ander apparaat om uw Gear te verbinden.



Als het mobiele apparaat dat u wilt verbinden al met een andere Gear is verbonden, kan uw Gear geen verbinding tot stand brengen. Ontkoppel uw mobiele apparaat van de eerdere Gear om verbinding te maken met uw huidige Gear.

Verbinding op afstand

Uw Gear en het mobiele apparaat zijn met elkaar verbonden via Bluetooth. Wanneer er geen Bluetooth-verbinding beschikbaar is, kunt u de Gear op afstand met uw mobiele apparaat verbinden door uw Samsung-account te gebruiken via een Wi-Fi-netwerk. Op deze manier kunt u meldingen van uw mobiele apparaat blijven ontvangen.

Deze functie wordt automatisch ingeschakeld wanneer u voor het eerst via Bluetooth verbinding maakt met uw mobiele apparaat.



Als deze functie niet is ingeschakeld, start u **Samsung Gear** op uw mobiele apparaat, tikt u op **INSTELL.** → **Gear-verbinding** en tikt u vervolgens op de schakelaar **Verbinding op afstand**.

De Gear gebruiken zonder mobiel apparaat

U kunt de Gear gebruiken zonder deze te verbinden met een mobiel apparaat. U kunt instellen dat u de Gear zonder mobiel apparaat wilt gebruiken wanneer u de Gear voor het eerst instelt of wanneer u deze reset.



Sommige functies zijn niet beschikbaar.

- 1 Schakel de Gear in.
- 2 Tik op , scrol omlaag op het scherm en tik op **hier**.
- 3 Selecteer een taal.
- 4 Lees de instructies op het scherm en tik op .

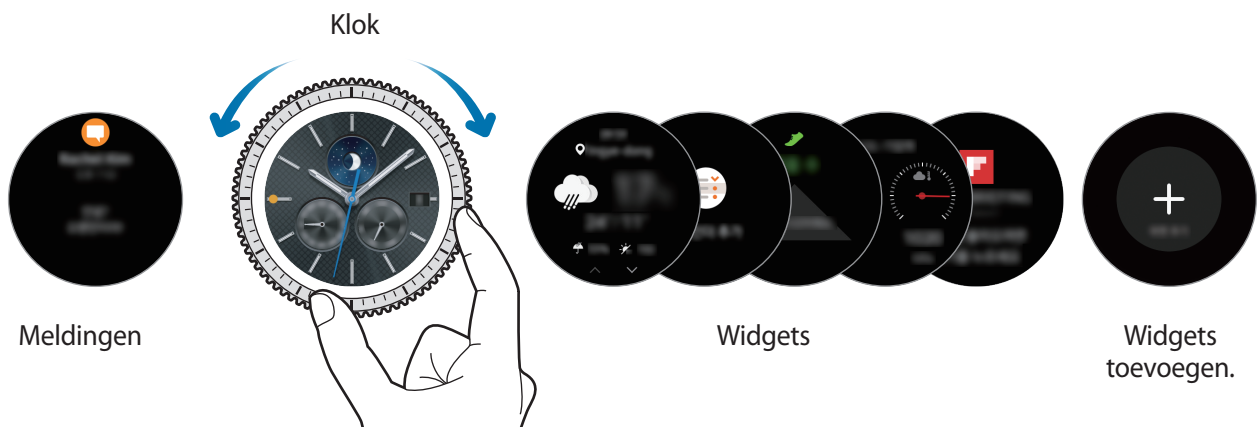
- 5 Lees de voorwaarden en ga hiermee akkoord.
 - 6 Volg de instructies voor het instellen van de PIN-code om uw persoonlijke gegevens te beschermen.
 - 7 Stel een PIN-code in om te gebruiken voor het maken van back-ups van gegevens en het terugzetten van gegevens.
 - 8 Stel de datum en tijd in.
-  Open op de Gear het scherm Apps, tik op  (**Instellingen**) → **Verbinden met telefoon** → **OK** om de Gear met een mobiel apparaat te verbinden terwijl de Gear zonder mobiel apparaat wordt gebruikt.

Basisfuncties

Het scherm bedienen

Schermindeling

Het klokscherm is het beginpunt waar u toegang kunt krijgen tot alle schermen van de Gear. U kunt andere schermen weergeven door op de toets te drukken, de ring te draaien of met uw vinger over het scherm te vegen.



De beschikbare widgets, meldingen en de rangschikking daarvan kunnen verschillen, afhankelijk van het model en de softwareversie.

Widgets toevoegen

U kunt meer widgets toevoegen op het startscherm.

Schuif het scherm, tik op **+** en selecteer een widget. De geselecteerde widget wordt in een nieuw venster weergegeven.


Widgets verwijderen

Tik op een widget, houd deze vast en tik dan op **-**.

Het scherm in- en uitschakelen

Draai de ring om het scherm in te schakelen. U kunt ook op de starttoets of de terugtoets drukken.

Dek het scherm af met uw handpalm als u het wilt uitschakelen. Het scherm wordt ook uitgeschakeld als de Gear gedurende een bepaalde periode niet wordt gebruikt.

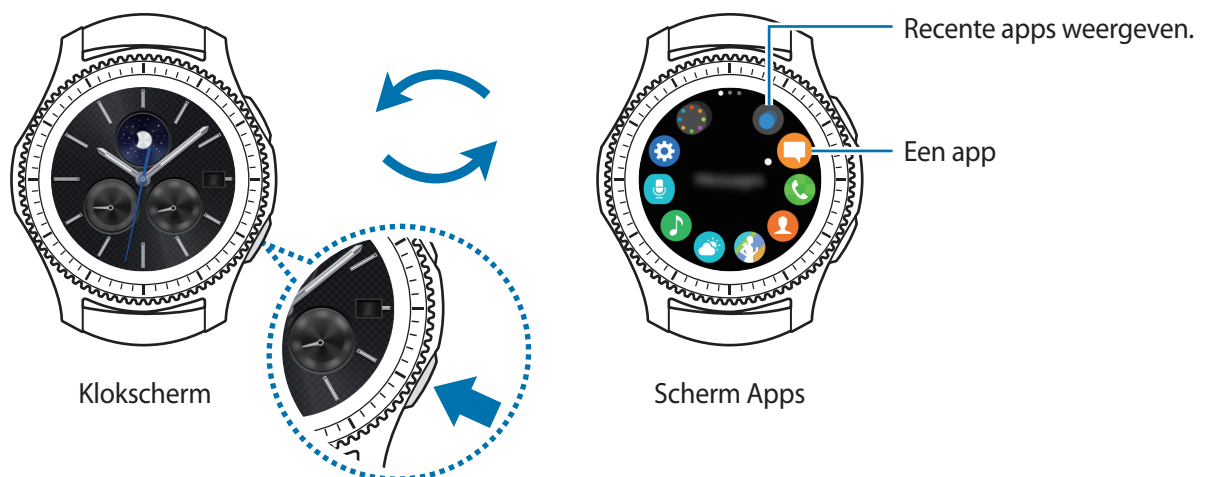
U kunt het scherm ook inschakelen via een gebaar. Tik op het scherm Apps op  (Instellingen) → **Apparaat** → **Wekgebaar** en tik dan op de schakelaar **Wekgebaar** om deze te activeren.

Navigeren op het scherm

Schakelen tussen het scherm Horloge en het scherm Apps

Als u het scherm Apps wilt openen, drukt u op de starttoets wanneer u zich op het klokscherm bevindt.

Als u wilt terugkeren naar het klokscherm, drukt u op de starttoets.



Scherm Apps

Op het scherm Apps worden pictogrammen voor alle apps weergegeven.


Draai de ring om andere schermen weer te geven. U kunt ook op het scherm tikken of het naar links of rechts vegen.





De apps die beschikbaar zijn, verschillen afhankelijk van het model en de softwareversie.

Apps openen

Tik op het scherm Apps op een app-pictogram om de app te openen.

Als u een app wilt openen vanuit de lijst met onlangs geopende apps, tikt u op  (Recente apps) op het scherm Apps en selecteert u het venster van de recente app.

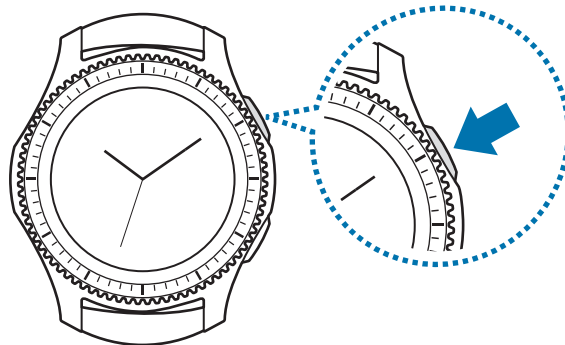
Apps sluiten

- 1 Tik op het scherm Apps op  (Recente apps).
- 2 Draai de ring om de app te markeren die u wilt sluiten.
- 3 Tik op .

Als u alle actieve apps wilt sluiten, tikt u op **ALLE SLUITEN**.

Teruggaan naar het vorige scherm

Druk op de terugtoets. U kunt ook vanaf de bovenrand van het scherm omlaag vegen.



De ring gebruiken

Draai de ring om de diverse functies van de Gear eenvoudig te bedienen.



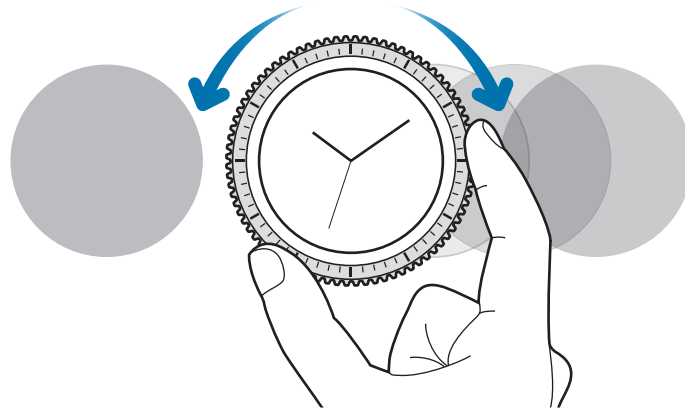
- Zorg dat het ringgebied vrij is van vreemde stoffen.
- Gebruik de ring niet in de buurt van magnetische velden omdat deze mogelijk de interne magneten van de ring kunnen verstoren waardoor deze niet correct meer werkt.



Als de ring niet draait, brengt u deze naar een Samsung Servicecenter. Haal de Gear niet zelf uit elkaar.

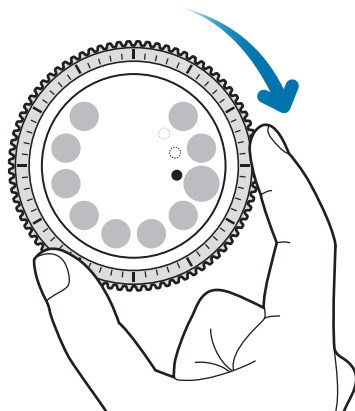
Door schermen bladeren

Draai de ring om andere schermen weer te geven. Draai op het klokscherm de ring naar links om meldingen te bekijken.



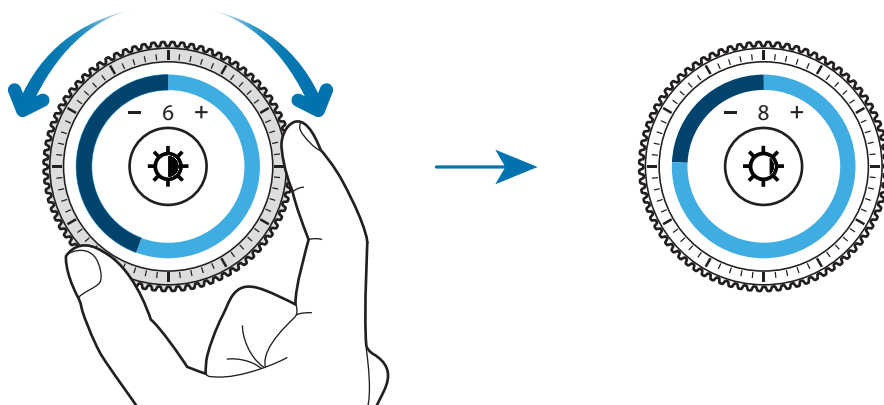
Een item selecteren

Draai de ring om het item te markeren dat u wilt selecteren en tik vervolgens op het item. Wanneer u de ring draait, beweegt de markeringsindicator in dezelfde richting.



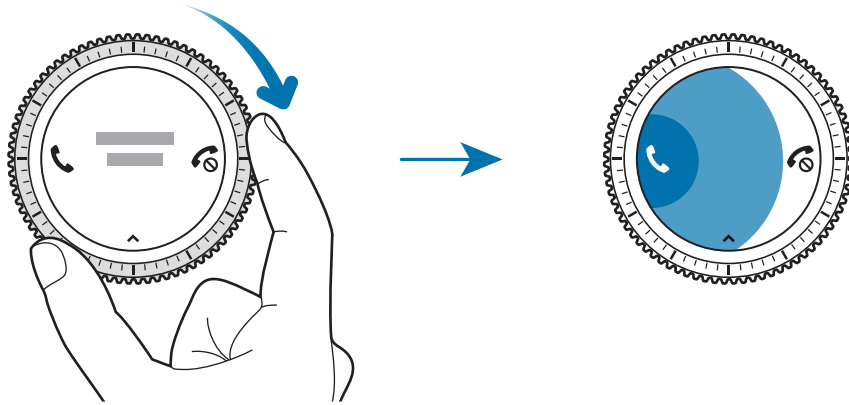
De invoerwaarde aanpassen

Draai de ring om het volume of de helderheid aan te passen. Wanneer u de helderheid aanpast, draait u de ring naar rechts om het scherm helderder te maken.



Inkomende oproepen aannemen of weigeren

Draai de ring naar rechts om een inkomende oproep aan te nemen of een alarm uit te schakelen. Draai de ring naar links om een inkomende oproep te weigeren of de sluimerfunctie te activeren voor een alarm.



Aanraakscherm



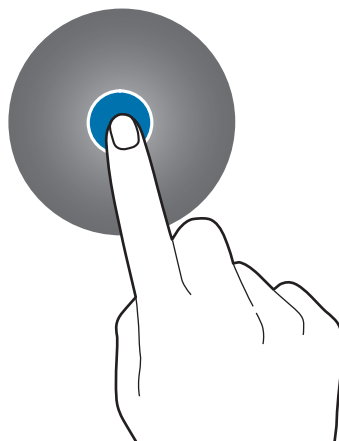
- Zorg dat het aanraakscherm niet in aanraking komt met andere elektrische apparaten. Door elektrostatische ontladingen kan het aanraakscherm worden beschadigd.
- Beschadig het aanraakscherm niet, tik niet op het scherm met scherpe voorwerpen en oefen geen grote druk uit op het scherm met uw vingertoppen.



De Gear herkent invoer via aanraken mogelijk niet in de buurt van de randen van het scherm, omdat deze buiten het invoergebied voor aanraken vallen.

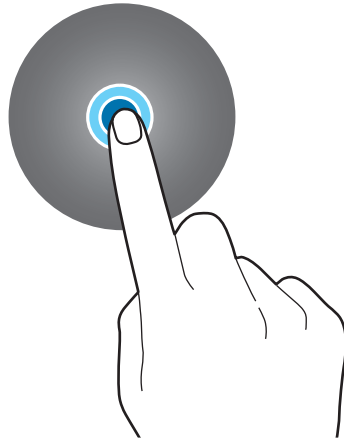
Tikken

Als u een app wilt openen, een menu-item wilt selecteren of op een toets op het scherm wilt drukken, tikt u hierop met uw vinger.



Tikken en blijven aanraken

Tik op het scherm en houd het twee seconden of langer vast om toegang te krijgen tot de bewerkingsmodus of om beschikbare opties weer te geven.



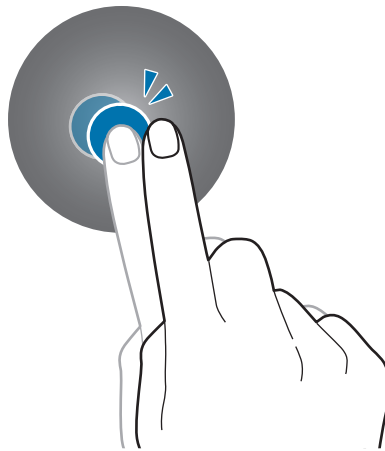
Slepen

Als u een item wilt verplaatsen, blijft u het vasthouden en sleept u het naar de gewenste positie.



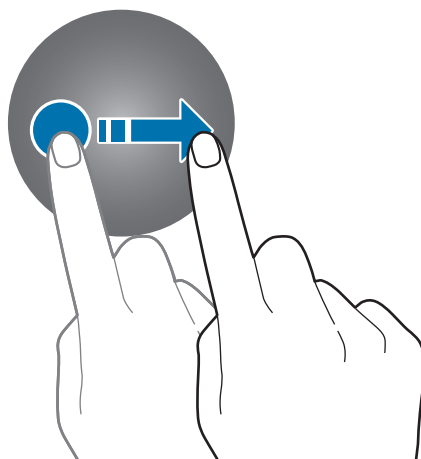
Dubbeltikken

Dubbeltik op een afbeelding of tekst om in te zoomen. Dubbeltik opnieuw om terug te gaan.



Vegen

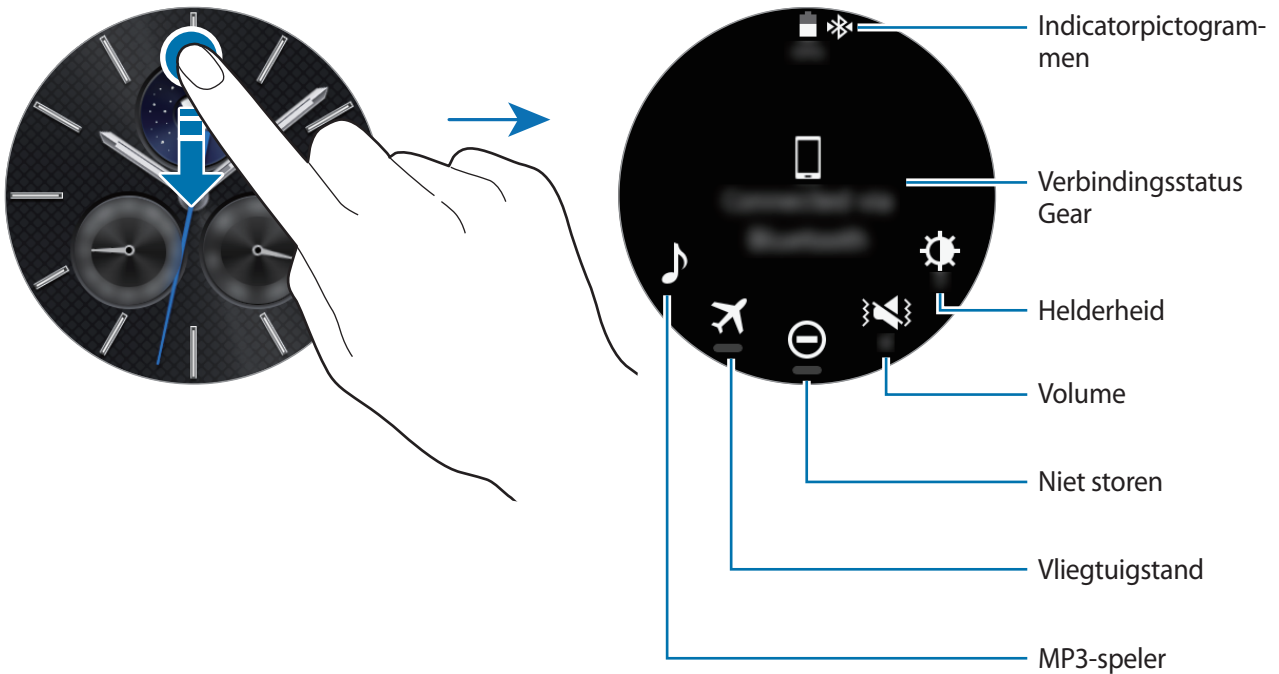
Veeg naar links of rechts om andere vensters te bekijken.



Statusvenster

In dit venster kunt u de huidige status weergeven en basisinstellingen configureren.

Veeg op het klokscherm omlaag vanaf de bovenrand van het scherm.



Indicatorpictogrammen

De indicatorpictogrammen worden bovenaan het scherm weergegeven. De pictogrammen die in de onderstaande tabel staan, worden het meest gebruikt.



De indicatorpictogrammen die worden weergegeven, kunnen verschillen per regio.

Pictogram	Betekenis
	Bluetooth verbonden
	Bluetooth niet verbonden
	Bluetooth-headset verbonden
	Wi-Fi-verbinding
	Vliegtuigstand ingeschakeld
	Batterijlading


Muziek afspelen


U kunt muziek afspelen die in de Gear of op een mobiel apparaat is opgeslagen.

Tik op het statuspaneel op .

Vliegtuigstand

U kunt de vliegtuigstand in- of uitschakelen.

Tik op het statuspaneel op .

Het pictogram  wordt bovenaan het klokscherm weergegeven.

Stand Niet storen




U kunt de Gear dempen en het scherm zo instellen dat het niet wordt ingeschakeld wanneer een melding wordt ontvangen. De alarmen functioneren nog wel normaal.

Tik op het statuspaneel op .

Het pictogram  wordt bovenaan het klokscherm weergegeven.

Het volume aanpassen

U kunt het volumeniveau voor diverse geluiden aanpassen.

Tik in het statusvenster op  en pas het volume aan door te ring te draaien, of tik op  of .

De helderheid aanpassen

U kunt de helderheid van het scherm op de Gear aanpassen aan de omgeving.

Tik in het statusvenster op  en pas de helderheid aan door te ring te draaien, of tik op  of .

Klok

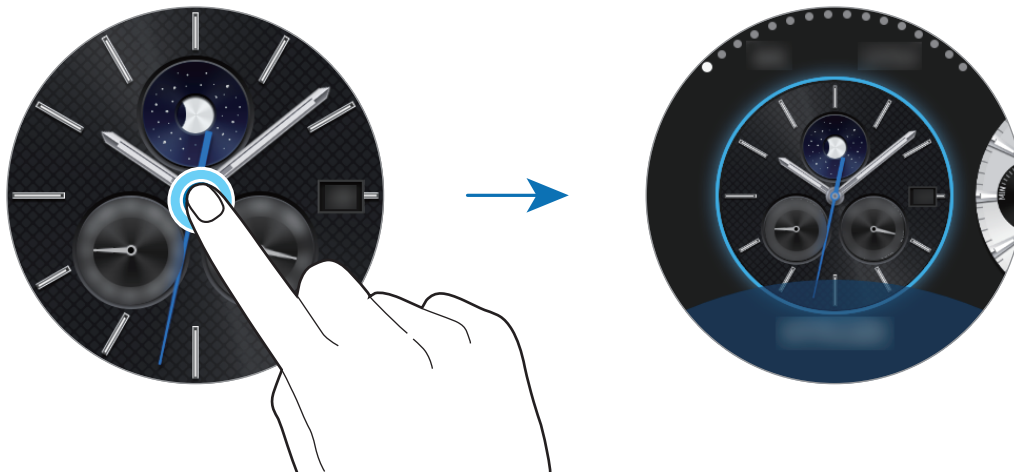
Klokscherm

De huidige tijd bekijken. Als u zich niet op het scherm Horloge bevindt, drukt u op de starttoets om terug te gaan naar het scherm Horloge.



Wijzerplaat wijzigen

Tik op het klokscherm en houd het vast, blader door de lijst en selecteer een wijzerplaat. U kunt de klok ook aanpassen door op **STILEREN** te tikken. Als u meer wijzerplaten wilt downloaden van **Galaxy Apps**, tikt u op **Meer wijzerplaten ophalen**.



U kunt de wijzerplaat van de Gear ook vanaf uw mobiele apparaat wijzigen. Start **Samsung Gear** op uw mobiele apparaat en tik op **INSTELL.** → **Wijzerplaten**. Als u meer wijzerplaten wilt downloaden van **Galaxy Apps**, tikt u op **INFO** → **MEER WIJZERPLATEN WEERG.**

Gebruik van de functie voor het voortdurend weergeven van de klok

U kunt instellen dat de Gear de tijd weergeeft wanneer het scherm is uitgeschakeld.

Tik op het scherm Apps op  (Instellingen) → **Stijl** en tik op de schakelaar **Klok altijd aan** om deze functie in te schakelen.

Klokstand uitschakelen

Wanneer de batterij van de Gear bijna leeg is, wordt u gevraagd Klokstand uitschakelen te activeren om het batterijniveau te sparen en de klok te blijven gebruiken.

In Klokstand uitschakelen worden alle functies van de Gear uitgeschakeld en wordt de klok in de spaarstand weergegeven.

Meldingen

Meldingenvenster

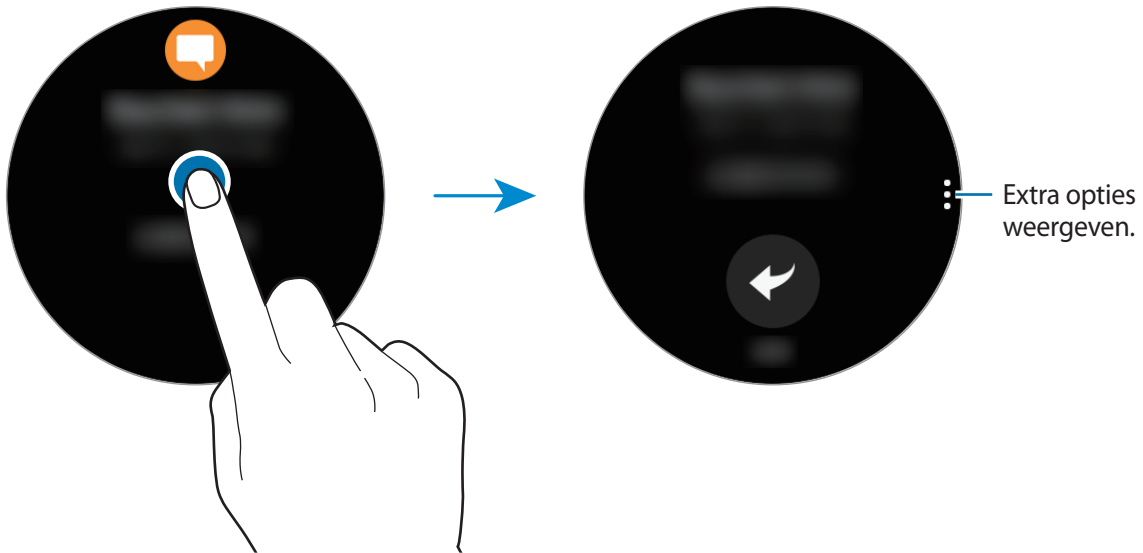
U kunt op de hoogte blijven van gebeurtenissen, meldingen en berichten vanaf uw mobiele apparaat en de Gear.

Draai op het klokscherm de ring naar links om het meldingenvenster te openen. Wanneer er niet-gelezen meldingen zijn, wordt er een gele stip op het scherm weergegeven.



Inkomende meldingen weergeven

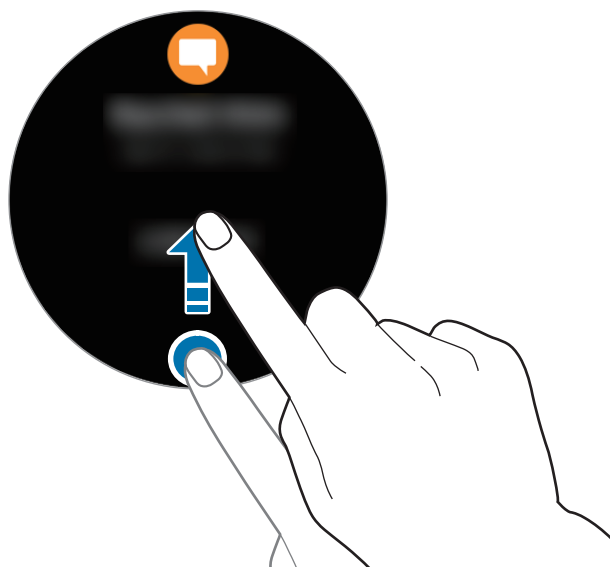
Wanneer u een melding ontvangt, wordt informatie over de melding, zoals het type melding, op het scherm weergegeven. Tik op de melding om de details te bekijken.



Als u meldingen wilt bekijken die u van andere apps hebt ontvangen, draait u de ring naar links.

Meldingen verwijderen

Verwijder een melding door vanaf de onderrand van het scherm omhoog te vegen terwijl u een melding weergeeft.



App-meldingen naar de Gear verzenden

U kunt instellen dat het mobiele apparaat app-meldingen naar de Gear verzendt.

- 1 Start **Samsung Gear** op uw mobiele apparaat en tik op **INSTELL.** → **Meldingen** en tik op de schakelaar.
- 2 Tik op **Meldingen beheren** en tik op de schakelaar naast apps om van die apps berichten op de Gear te ontvangen.

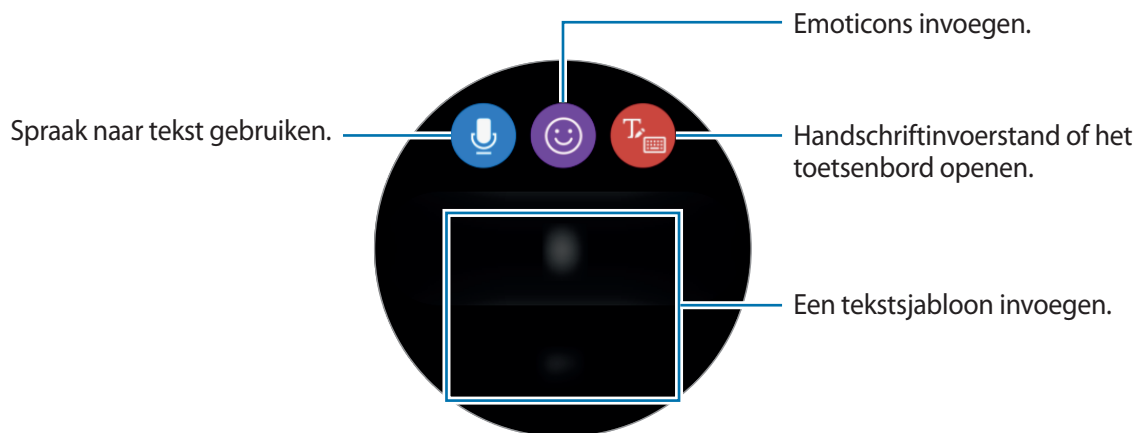
Tekst ingeven

Introductie

Er verschijnt een tekstinvoerscherm wanneer u tekst kunt ingeven.



- De schermindeling kan verschillen, afhankelijk van de app die u start.
- Wanneer de Gear via Bluetooth is verbonden met een mobiel apparaat, worden de taalinstellingen die zijn toegepast op het mobiele apparaat, toegepast op de Gear.



Teksten inspreken

Tik op  en spreek het bericht in dat u wilt ingeven.

Als u de herkende taal wilt wijzigen, tikt u op  → **Invoertalen**.




- Deze functie wordt in sommige talen niet ondersteund.

- **Tips voor betere stemherkenning**

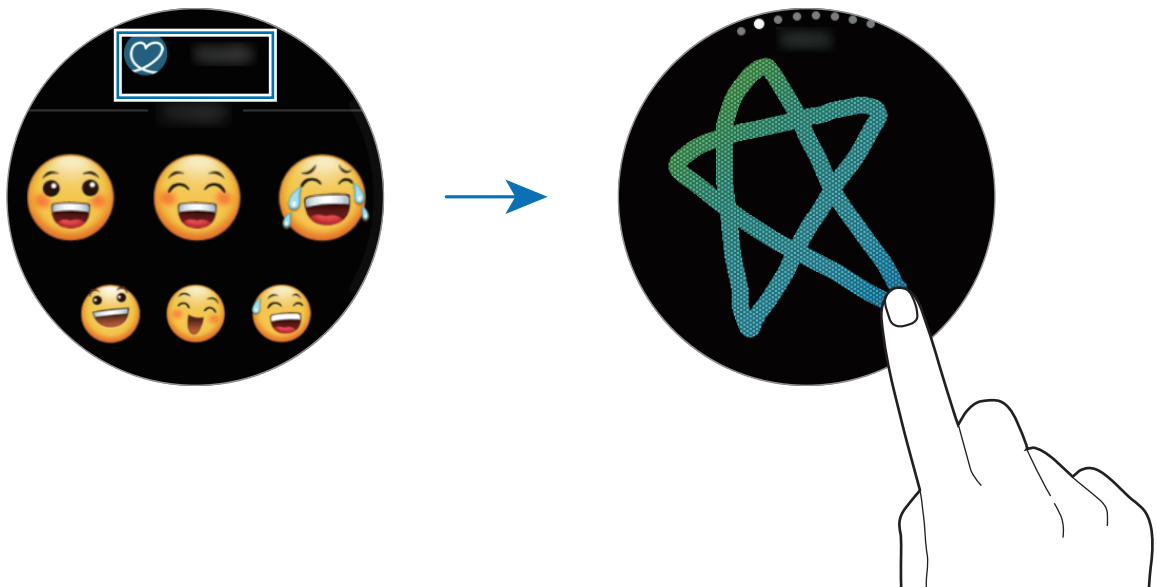
- Spreek duidelijk.
- Spreek op plekken met weinig lawaai.
- Gebruik geen aanstootgevende taal of streektaal.
- Gebruik geen dialect.

De Gear herkent uw gesproken bericht mogelijk niet, afhankelijk van uw omgeving of de manier waarop u spreekt.

Emoticons gebruiken

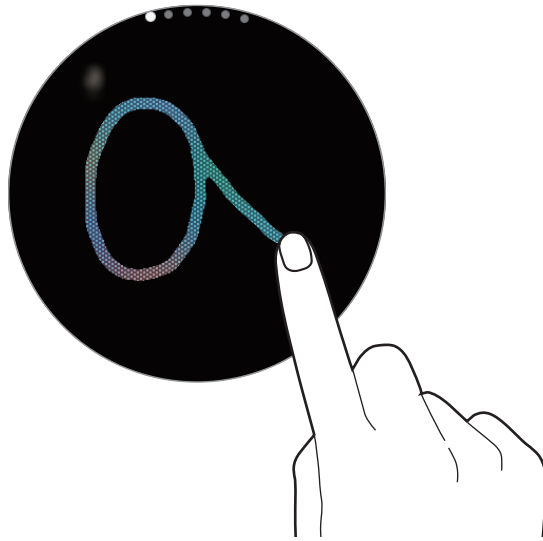
Tik op  en selecteer de emoticon die u wilt verzenden. Als u een tekening wilt maken, tikt u op **Schets** bovenaan het scherm en tekent u uw bericht.

Draai de ring naar links om de invoer lijn voor lijn te verwijderen. Draai de ring naar rechts om een lijn terug te zetten.



Handschriftinvoerstand of het toetsenbord gebruiken

Tik op  en open de handschriftstand om op het scherm te schrijven.




De beschikbaarheid van deze functie is afhankelijk van uw regio of serviceprovider.

De invoerstand wijzigen

Draai de ring om de invoerstand te wijzigen. U kunt schakelen tussen de handschrift-, teken-, cijfer-, leesteken-, emoticon- en inspreekstand.

De invoertaal wijzigen

Veeg de spatietoets naar links of rechts.

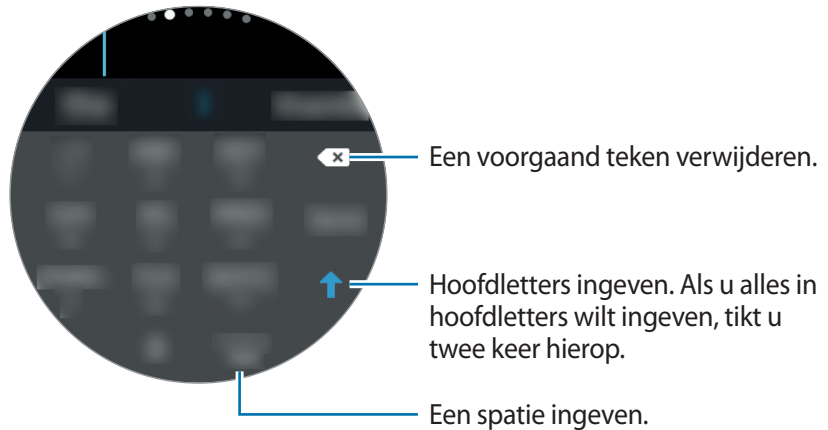
Schakel naar de cijfer-, leesteken-, of emoticonstand om meer talen toe te voegen. Tik vervolgens op  → **Invoertalen selecteren** en selecteer een taal om toe te voegen. U kunt maximaal twee talen toevoegen.

Het toetsenbord gebruiken

Draai de ring om tekst in te geven via het toetsenbord.



- Tekstinvoer wordt in sommige talen niet ondersteund. Als u tekst wilt ingeven, moet u de invoertaal wijzigen in een van de ondersteunde talen.
- De toetsenbordindeling kan afwijken afhankelijk van de regio.



GPS

De Gear heeft een GPS-sensor zodat u uw real-time locatiegegevens kunt bekijken zonder verbinding te maken met een mobiel apparaat. U kunt ook apps gebruiken die uw locatiegegevens nodig hebben, zoals **Hoogte-barometer** en anderen uw locatie laten traceren door in geval van nood een SOS-bericht te verzenden.

Tik op het scherm Apps op  (**Instellingen**) → **Verbindingen** → **Locatie** en tik op de schakelaar **Locatie** om deze te activeren.

Schuif omlaag op het scherm en selecteer een optie om een methode te selecteren voor het zoeken van de locatie.

Wanneer uw Gear en uw mobiele apparaat zijn verbonden, gebruikt deze functie de locatiegegevens van het mobiele apparaat. Activeer de locatiefunctie van het mobiele apparaat om de GPS-sensor te gebruiken.



De sterkte van het GPS-signaal kan afnemen op locaties waar het signaal wordt geblokkeerd, zoals tussen gebouwen of in laaggelegen gebieden, of in slechte weersomstandigheden.

SOS-berichten

In een noodsituatie kunt u een SOS-bericht verzenden door snel drie keer op de starttoets van de Gear te drukken. U kunt de Gear ook zo instellen dat uw noodcontacten automatisch worden gebeld.

SOS-berichten instellen

- 1 Start **Samsung Gear** op uw mobiele apparaat en tik op **INSTELL.** → **SOS-verzoeken verzenden** en tik op de schakelaar om deze te activeren.
- 2 Volg de instructies op het scherm om noodcontacten toe te voegen als u dit nog niet hebt gedaan.

Noodcontacten toevoegen

Start **Samsung Gear** op uw mobiele apparaat en tik op **INSTELL.** → **SOS-verzoeken verzenden** → **SOS-berichten verz. naar** → **TOEV.**

Tik op **Contact toevoegen** en voer de contactinformatie in of tik op **Selecteren uit contacten** om een bestaand contact als noodcontact toe te voegen.

SOS-oproepen activeren

U kunt de Gear zo instellen dat automatisch uw noodcontact wordt gebeld nadat u een SOS-bericht hebt verzonden. U kunt slechts een van uw noodcontacten bellen.

Start **Samsung Gear** op uw mobiele apparaat en tik op **INSTELL.** → **SOS-verzoeken verzenden.** Tik op de schakelaar **SOS-oproepen naar** om deze te activeren en een noodcontact te selecteren.

Vertraging voor SOS-berichten instellen

U kunt de Gear instellen om een SOS-bericht te verzenden vijf seconden nadat u snel drie keer op de starttoets van de Gear hebt gedrukt.


Start **Samsung Gear** op uw mobiele apparaat en tik op **INSTELL.** → **SOS-verzoeken verzenden.** Tik op de schakelaar **Aftellen voor verzenden** om deze te activeren.

SOS-berichten verzenden

Druk in een noodgeval drie keer snel op de starttoets van de Gear.



De Gear verzendt SOS-berichten naar uw noodcontacten. De berichten bevatten uw huidige locatiegegevens en een koppeling om uw real-time locatiegegevens 60 minuten te traceren.

Als de functie **SOS-oproepen naar** wordt geactiveerd, belt de Gear automatisch het geselecteerde noodcontact.

Na verzending van een SOS-bericht wordt het pictogram  op het klokscherm weergegeven. Veeg naar rechts om het resultaat van uw SOS-aanvraag weer te geven.

Mijn locatie weergeven

Nadat u een SOS-bericht hebt verzonden waarin uw locatiegegevens zijn opgenomen, kunt u uw locatie bekijken in het berichtenvenster. Veeg op het klokscherm naar rechts naar het meldingenvenster en tik op het scherm om uw huidige locatie te bekijken.



Om te stoppen met het delen van uw locatie met uw noodcontacten, schuift u omlaag op het scherm en tikt u op  → .

Mijn Gear zoeken

Als u uw Gear kwijtraakt, gebruikt u de Samsung Gear-app op uw mobiele apparaat om deze te zoeken.

1 Start **Samsung Gear** op uw mobiele apparaat en tik op **INSTELL.** → **Zoek mijn Gear.**

2 Tik op .

De Gear laat een geluid horen en het scherm wordt ingeschakeld. Sleep  naar rechts op de Gear of draai de ring naar rechts of tik op  op het mobiele apparaat.

Wanneer uw Gear kwijt of gestolen is, kunt u deze op afstand bedienen. Start **Samsung Gear** op uw mobiele apparaat en tik op **INSTELL.** → **Zoek mijn Gear** → **Op afstand bedienen** en tik op de schakelaar om deze te activeren.

Applicaties

Berichten


U kunt berichten weergeven en beantwoorden via de Gear.

Berichten bekijken

1 Tik op  (Berichten) op het scherm Apps.

Of veeg naar rechts op het klokscherm wanneer u een nieuwe melding van een bericht ontvangt.

2 Blader door de berichtenlijst en selecteer vervolgens een contact om uw gesprekken te bekijken.

Als u een bericht op uw mobiele apparaat wilt weergeven, tikt u op , draait u de ring en tikt u op **Weerg. op tel.**

Als u een bericht wilt beantwoorden, tikt u op  en geeft u uw bericht in.

Berichten verzenden

1 Tik op  (Berichten) op het scherm Apps.




2 Tik op .

U kunt ook een ontvanger voor het bericht selecteren door op  te tikken of door een contact te selecteren in de berichtenlijst.

3 Voeg een ontvanger toe en tik op **VOLGENDE**.

4 Voer tekst in via een van de beschikbare methoden en tik op een pictogram om het bericht te verzenden.

Wanneer u een tekstsjabloon of een emoticon selecteert, wordt het bericht automatisch naar de ontvangers verzonden.

Wanneer u tekst met uw stem ingeeft, kunt u kiezen tussen tekst en audio voor de berichtindeling. Als het scherm voor het selecteren van de berichtindeling niet wordt weergegeven, opent u het scherm Apps, tikt u op  (Instellingen) → **Berichten** en tikt u op de schakelaar **Verzend als audio** om deze functie in te schakelen.

Telefoon

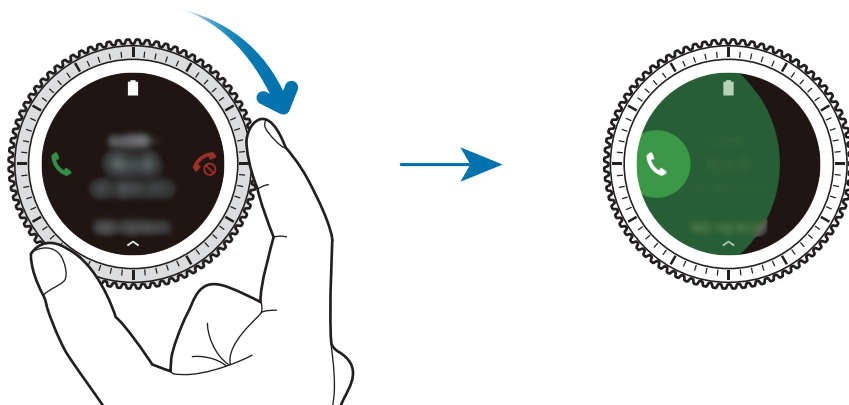
Introductie


Op de Gear kunt u rechtstreeks gesprekken voeren of ontvangen. U kunt telefoongesprekken voeren via de interne microfoon.

Oproepen ontvangen


Een oproep aannemen

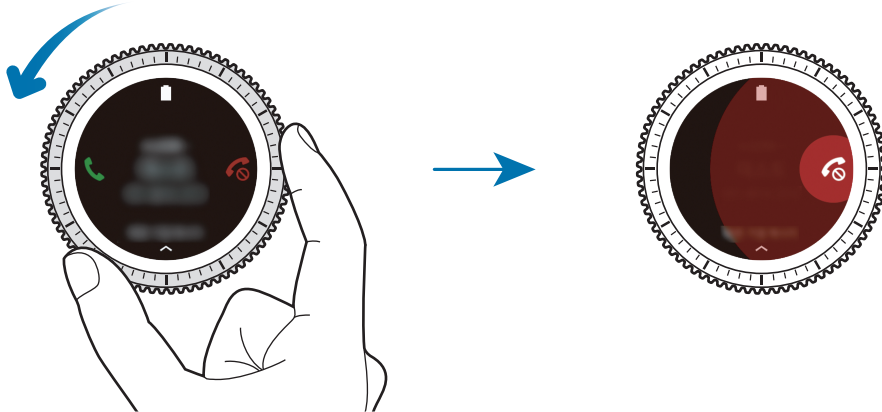
Sleep  buiten de grote cirkel bij een inkomende oproep. Of u draait de ring naar rechts.




Als de functie voor spraakopdrachten is ingeschakeld, zegt u 'Answer' om de oproep aan te nemen. Als u de functie voor spraakopdrachten wilt activeren, opent u het scherm Apps, tikt u op  (Instellingen) → **Oproep** en tikt u op de schakelaar **Gesproken antw.**

Een oproep weigeren


U kunt een inkomende oproep weigeren en een weigerbericht verzenden naar de beller. Sleep  buiten de grote cirkel bij een inkomende oproep. Of u draait de ring naar links.




Als u een bericht wilt verzenden wanneer u een inkomende oproep weigert, veegt u naar boven vanaf de onderrand van het scherm.

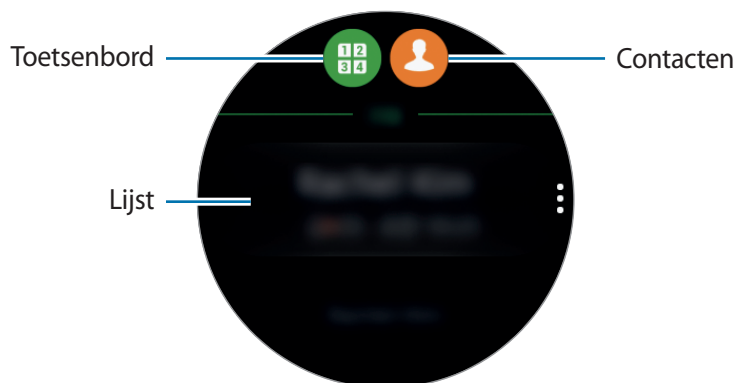
Als de functie voor spraakopdrachten is ingeschakeld, zegt u 'Reject' om de oproep te weigeren. Als u de functie voor spraakopdrachten wilt activeren, opent u het scherm Apps, tikt u op  (Instellingen) → Oproep en tikt u op de schakelaar **Gesproken antw.**

Gemiste oproepen






Als u een oproep hebt gemist, wordt er een melding weergegeven op het scherm. Draai op het klokscherm de ring naar links om meldingen van gemiste oproepen weer te geven. Of tik op  (Telefoon) op het scherm Apps om gemiste oproepen weer te geven.

Zelf bellen

Tik op  (Telefoon) op het scherm Apps.

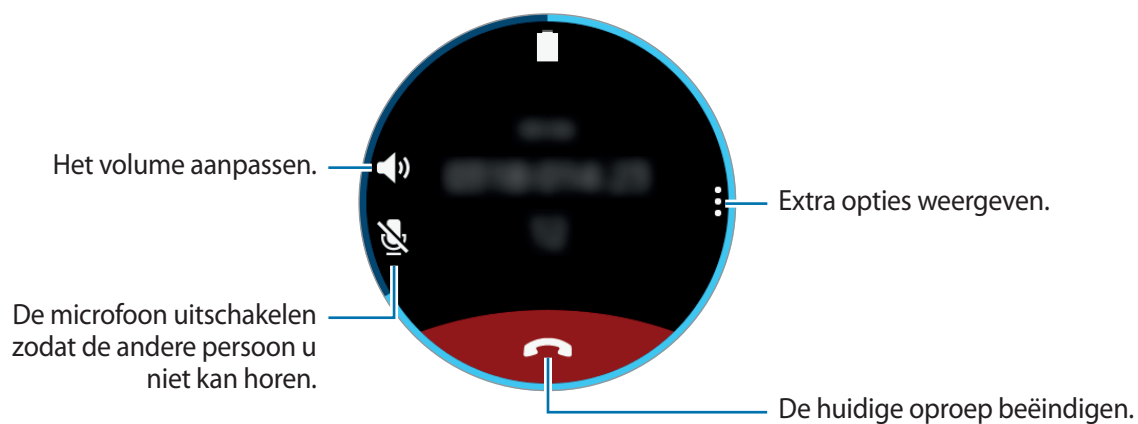


Gebruik een van de volgende methoden:

- Tik op , geef een nummer in via het toetsenbord en tik op .
- Tik op , zoek of selecteer een contact en tik op .
- Blader door de lijst, selecteer een item en tik op .


Opties tijdens gesprekken

De volgende opties zijn beschikbaar:




Oproepen doorschakelen naar het mobiele apparaat

U kunt doorgaan met oproepen op het mobiele apparaat.

Tik op  → **Telefoon**.

Het toetsenblok openen

Tik op  → **Toetsenb.**

Contacten

U kunt de lijst met contacten van uw mobiele apparaat bekijken. U kunt bellen of een bericht naar het contact verzenden.

Tik op  (**Contacten**) op het scherm Apps.





De favorietenlijst met contacten op het mobiele apparaat wordt boven aan de lijst met contacten weergegeven.

Gebruik een van de volgende zoekmethoden:


- Tik op **Zoeken** en geef de zoekcriteria in.
- Blader door de lijst met contacten.
- Draai de ring. Wanneer u de ring snel draait, wordt alfabetisch op de eerste letter door de lijst gebladerd.

Voer een van de volgende acties uit wanneer een contact is geselecteerd:

-  : een video-oproep plaatsen.
-  : een bericht samenstellen.

Medische gegevens aan mijn profiel toevoegen

U kunt medische gegevens aan uw profiel toevoegen zodat de hulpverlener deze snel ziet in een noodsituatie.

Tik op uw mobiele apparaat op **Contacten**, selecteer uw profiel en voer uw medische gegevens in. Als u uw medische gegevens wilt weergeven, tikt u op het scherm Apps op  (**Contacten**) → uw profiel en veegt u vanaf de onderrand van het scherm omhoog.

In een noodsituatie houdt u de starttoets (aan/uit-toets) van de Gear ingedrukt en tikt u op **Medische gegevens noodgeval**.




U kunt deze functie mogelijk niet gebruiken, afhankelijk van het mobiele apparaat dat u met de Gear verbindt.

S Health

Introductie

S Health stimuleert u een gezond leven te leiden door uw activiteit 24 uur per dag te volgen en u doelen te laten instellen.

Wanneer u meer dan 10 minuten traint terwijl u de Gear draagt, wordt een aanmoedigingsbericht weergegeven. Wanneer de Gear langer dan een uur inactiviteit herkent, wordt u gewaarschuwd en krijgt u enkele rekoefeningen te zien die u kunt doen.

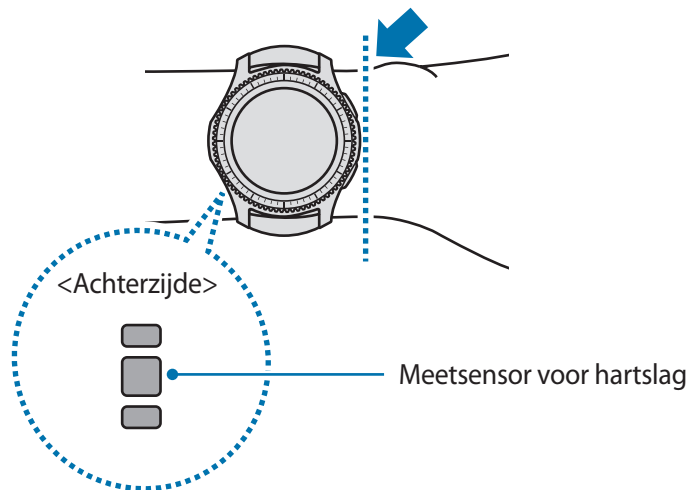
Tik op  (**S Health**) op het scherm Apps.



- Wanneer u deze app voor het eerst gebruikt of nadat u een reset hebt uitgevoerd, tikt u op **START**.
- De functies van S Health zijn uitsluitend bedoeld voor ontspannings-, welzijns- en fitnessdoeleinden. Ze zijn niet voor medisch gebruik bedoeld. Voordat u deze functies gebruikt, moet u de instructies zorgvuldig lezen.
- Informatie die wordt verkregen via het gebruik van de Gear of de Fit-software of een applicatie die daarop vooraf is geladen, is mogelijk niet correct, nauwkeurig, volledig of betrouwbaar.

De Gear correct dragen

Wanneer u de automatische hartslagmetingsfunctie activeert of wanneer de Gear uw training herkent, meet de Gear automatisch uw hartslag. Wanneer u uw hartslag meet, draagt u de Gear op uw arm onder uw pols zoals aangegeven in de onderstaande afbeelding. Bevestig de Gear niet te stevig.



- De nauwkeurigheid van de meetsensor voor de hartslag kan afnemen, afhankelijk van de meetomstandigheden en omgeving.
- Gebruik de Hartslag-functie alleen om uw hartslag te meten.
- Kijk niet recht in de lampjes van de meetsensor voor de hartslag. Als u dit wel doet, kunt u oogletsel oplopen. Zorg ervoor dat kinderen niet recht in de lampjes kijken.
- Koude omgevingstemperaturen kunnen van invloed zijn op uw meting; houd uzelf warm wanneer u uw hartslag controleert in de winter of bij koud weer.
- Meet uw hartslag wanneer u rustig zit. Beweeg niet terwijl u de hartslagmeting uitvoert. Hierdoor kan uw hartslag mogelijk onjuist worden vastgelegd.



- Als uw meting sterk afwijkt van de verwachte hartslag, rust u 30 minuten uit en meet u de hartslag opnieuw.
- Roken of alcohol drinken voordat u begint met meten, kan ervoor zorgen dat uw hartslag anders is dan uw normale hartslag.
- Praat, gaap of adem niet diep in terwijl u uw hartslag meet. Hierdoor kan uw hartslag mogelijk onjuist worden vastgelegd.
- Aangezien de meetsensor voor de hartslag licht gebruikt om de hartslag te schatten, kan de nauwkeurigheid enigszins verschillen wegens fysieke factoren die lichtabsorptie en -reflectie beïnvloeden, zoals bloedsomloop/bloeddruk, de huid en de locatie en hoeveelheid bloedvaten. Als uw hartslag zeer hoog of laag is, kunnen de metingen ook onjuist zijn.
- Gebruikers met dunne polsen kunnen onjuiste hartslagmetingen krijgen wanneer het apparaat te los zit, omdat dan het licht ongelijkmatig wordt gereflecteerd. Als de hartslagmeting niet correct functioneert, verschuift u de meetsensor voor de hartslag van het apparaat naar rechts, links, omhoog of omlaag op uw pols of draait u het apparaat, zodat de meetsensor voor de hartslag stevig tegen de binnenkant van uw pols aanzit.
- Als de meetsensor voor de hartslag vuil is, veegt u de sensor schoon en probeert u het opnieuw. Obstakels tussen het bandje van het apparaat en uw pols, zoals lichaamshaar, vuil of andere voorwerpen, kunnen voorkomen dat het licht gelijkmatig wordt gereflecteerd. Verwijder dergelijke obstakels voor gebruik.
- Als uw apparaat heet aanvoelt, verwijdert u dit totdat het is afgekoeld. Als u uw huid lange tijd blootstelt aan een heet oppervlak van het apparaat, kan uw huid verbranden.

24-uurs logboek

Op basis van uw profiel kunt u uw basale metabolisme (BMR) en activiteit voor de dag in één oogopslag bekijken. U kunt ook uw activiteitsniveau en het verbrande aantal calorieën bekijken.

Selecteer in het widgetvenster de widget **24-uurs logboek**. Of tik op 🌐 (S Health) op het scherm Apps.




Tik op het scherm en draai de ring om de details van uw activiteitenlijst te bekijken.

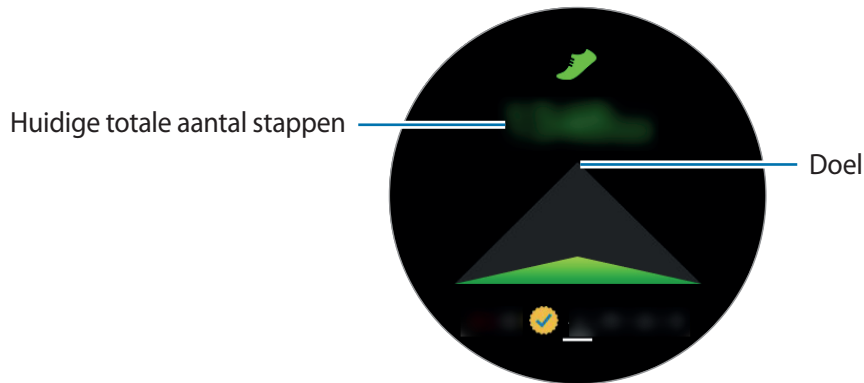


- **Gezond** (🏃): hiermee wordt aangegeven of u loopt of rent. Als u meer dan 100 stappen per minuut zet gedurende ten minste 10 opeenvolgende minuten, stimuleert de Gear u om door te gaan.
- **Licht** (👣): hiermee wordt aangegeven hoe lang u besteedt aan lichte activiteit, maar niet aan zware training of inactiviteit.
- **Inactief** (🛌): hiermee wordt de tijd aangegeven waarin u een uur of langer niet beweegt. Om u actief te houden, zet de Gear u aan tot bewegen na 50 minuten inactiviteit.

Stappen

De Gear telt het aantal stappen en meet de afgelegde afstand.

Selecteer de widget **Stappen** in het widgetvenster. Of tik op  (**S Health**) op het scherm Apps, draai de ring naar rechts en open het stappentellervenster.




Tik op het scherm om een grafiek van uw stappentelgegevens te bekijken. Draai de ring om gegevens per dag weer te geven.

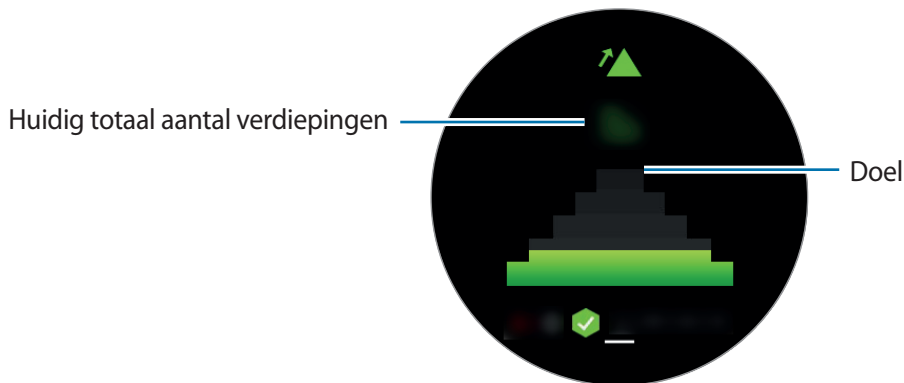


- Er kan een korte vertraging optreden terwijl de stappenteller uw stappen meet en vervolgens uw aantal stappen weergeeft. Er kan een korte vertraging optreden voordat het pop-upvenster aangeeft dat uw doel is bereikt.
- Als u de stappenteller gebruikt terwijl u met de auto of de trein reist, kunnen trillingen van invloed zijn op uw stappentelling.

Trappen

U kunt vastleggen en bijhouden hoeveel verdiepingen u omhoog loopt.

- 1 Tik op  (S Health) op het scherm Apps.
- 2 Draai de ring naar rechts en open het verdiepingentellervenster.



Tik op het scherm om een grafiek van uw klimgegevens weer te geven. Draai de ring om gegevens per dag weer te geven.



- Eén verdieping wordt berekend als ongeveer 3 meter. De verdiepingen worden gemeten, komen mogelijk niet overeen met de werkelijke verdiepingen die u omhoog loopt.
- De verdiepingen die worden gemeten, zijn mogelijk niet correct, afhankelijk van de omgeving, de bewegingen van de gebruiker en de omstandigheden van gebouwen.
- Het gemeten aantal verdiepingen is mogelijk niet nauwkeurig als er water of vuil in het overdrukventiel (de sensor atmosferische druk) is gekomen. Als er reinigingsmiddel, zweet of regendruppels op de Gear zitten, spoelt u deze af met schoon water en droogt u het overdrukventiel (de sensor atmosferische druk) zorgvuldig vóór gebruik.

Training

U kunt gegevens over uw trainingen en verbrande calorieën bijhouden met de trainingsfunctie van S Health.




- Voordat deze functie wordt gebruikt, moeten zwangere vrouwen, ouderen, jonge kinderen en gebruikers die last hebben van bepaalde aandoeningen, zoals chronische hartkwalen of een hoge bloeddruk, contact opnemen met een arts.
- Als u duizelig bent, pijn ervaart of moeite met ademen hebt tijdens de training, gebruikt u deze functie niet meer en neemt u contact op met een arts.



Houd rekening met de volgende voorwaarden wanneer u traint bij koude weersomstandigheden:



- Vermijd gebruik van het apparaat bij koud weer. Gebruik het apparaat zo mogelijk binnenshuis.
- Als u het apparaat buiten gebruikt bij koud weer, bedekt u de Gear met uw mouwen voordat u deze gebruikt.
- Als u de Gear net hebt gekocht of gereset, leest u de informatie over de app op het scherm en maakt u uw profiel.

De training instellen

- 1 Tik op  (S Health) op het scherm Apps.
- 2 Draai de ring naar rechts en open het trainingsinformatiescherm.
- 3 Tik op het scherm en tik op **Type activit.** om het type training te selecteren dat u wilt bijhouden.
- 4 Tik op **Doel** om een doeltype te selecteren.
- 5 Stel het doel in.

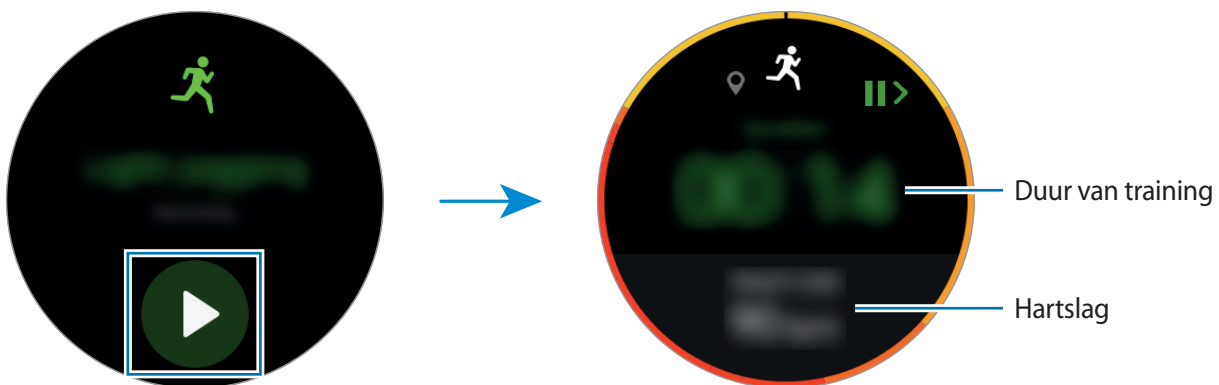
Trainen met de Gear

- 1 Tik op  (S Health) op het scherm Apps.
- 2 Draai de ring naar rechts en open het trainingsinformatiescherm.
- 3 Tik op  om te beginnen met trainen.



-  • Tik op  om toe te staan dat deze app uw locatiegegevens gebruikt tijdens het trainen. Uw voorkeur voor het delen van locatiegegevens wordt als standaardwaarde opgeslagen.
- Tik op het trainingsinformatiescherm om uw training opnieuw in te stellen.

U kunt trainingsinformatie weergeven, zoals verbrande calorieën en huidige snelheid, wanneer u de ring draait of aan de onderkant op het scherm tikt.

Om naar muziek te luisteren, draait u de ring naar links.



- 4 Als u wilt stoppen met trainen, drukt u op de terugtoets en tikt u op **VOLTOOIEN** → .

-  Het afspelen van de muziek gaat door, ook als u ophoudt met trainen. Stop het afspelen van muziek voordat u ophoudt met trainen. Of start  (Muziekspeler) om het afspelen van muziek te stoppen.

Automatische trainingsherkenning

Zodra u 10 minuten hebt getraind terwijl u de Gear draagt, herkent deze automatisch dat u aan het trainen bent en worden het trainingstype en de duur vastgelegd.

Wanneer u meer dan één minuut ophoudt met trainen, herkent de Gear automatisch dat u bent opgehouden met trainen en wordt deze functie uitgeschakeld.



- Van de verschillende trainingstypen kunnen alleen wandelen, hardlopen, workouts op een crosstrainer, roeien en fietsen worden gemeten.
- De functie voor automatische trainingsherkenning meet de afgelegde afstand en het aantal verbrande calorieën met de versnellingsensor. De metingen kloppen mogelijk niet, afhankelijk van uw wandel- en trainingsgewoonten.

Hartslag

Uw hartslag opnemen en vastleggen.





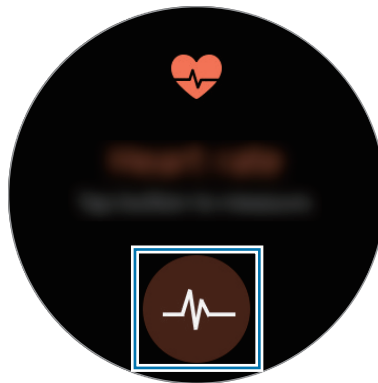
- De hartslagmeter op de Gear is alleen bedoeld voor fitness- en informatiedoeleinden en is niet bedoeld voor gebruik bij het stellen van een diagnose van ziekten of andere aandoeningen, of bij het genezen, verlichten, behandelen of voorkomen van ziekten.
- Om uw hartslag nauwkeuriger te meten met de Gear, draagt u de Gear stevig om uw onderarm, net onder de pols. Raadpleeg [De Gear correct dragen](#) voor meer informatie.

Houd rekening met de volgende voorwaarden wanneer u uw hartslag meet:

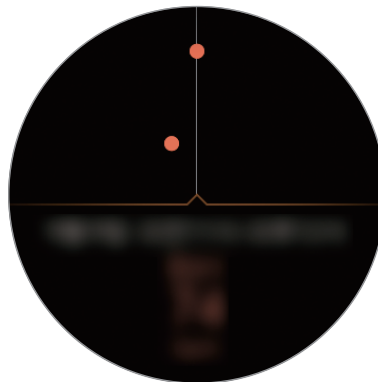
- Rust 5 minuten voordat u begint met meten.
- Als de meting sterk afwijkt van de verwachte hartslag, rust u 30 minuten en meet u de hartslag opnieuw.
- Houd uzelf warm in de winter of bij koud weer wanneer u uw hartslag meet.
- Roken of alcohol drinken voordat u begint met meten, kan ervoor zorgen dat uw hartslag anders is dan uw normale hartslag.
- Praat, gaap of adem niet diep in terwijl u uw hartslag meet. Hierdoor kan uw hartslag mogelijk onjuist worden vastgelegd.
- Hartslagmetingen kunnen verschillen afhankelijk van de meetmethode en de omgeving waarin de metingen worden uitgevoerd.
- Als de meetsensor voor hartslag niet werkt, controleert u de positie van de Gear op uw pols en controleert u of de sensor niet wordt geblokkeerd. Als hetzelfde probleem met de meetsensor voor hartslag blijft bestaan, gaat u naar een Samsung Servicecenter.

Uw hartslag meten

- 1 Tik op  (S Health) op het scherm Apps.
- 2 Draai de ring naar rechts en open het hartslagmetingscherm.
- 3 Tik op  om uw hartslag te meten.
Na een korte vertraging wordt uw huidige hartslag weergegeven op het scherm.




Tik op het scherm om een grafiek van uw gegevens weer te geven. Draai de ring om gegevens per uur weer te geven.



Uw hartslag volgen

De Gear kan automatisch uw hartslag meten en volgen. Uw Gear meet uw hartslag op regelmatige intervallen. Deze functie werkt mogelijk niet correct terwijl u beweegt. Uw hartslag wordt automatisch gemeten wanneer u de app Training gebruikt.

Als u uw hartslag wilt meten, draait u de ring naar rechts en opent u het scherm Instellingen. Tik vervolgens op  → **Aut. hartslag** en tik op de schakelaar **Aut. hartslag** om deze te activeren.

Water

U kunt vastleggen en volgen hoeveel glazen water u drinkt.

- 1 Tik op 🌐 (S Health) op het scherm Apps.
- 2 Draai de ring naar rechts en open het watertellerscherf.



- 3 Tik op ⊕ wanneer u een glas water drinkt.

Als u per ongeluk een onjuiste waarde hebt toegevoegd, kunt u dit verhelpen door op ⊖ te tikken.


Tik op het scherm om een grafiek van uw gegevens weer te geven. Draai de ring om gegevens per dag weer te geven.


Cafeïne

U kunt vastleggen en volgen hoeveel koppen koffie u drinkt.

- 1 Tik op 🌐 (S Health) op het scherm Apps.
- 2 Draai de ring naar rechts en open het cafeinetellerscherf.



3 Tik op  wanneer u een kop koffie drinkt.

Als u per ongeluk een onjuiste waarde hebt toegevoegd, kunt u dit verhelpen door op  te tikken.

Tik op het scherm om een grafiek van uw gegevens weer te geven. Draai de ring om gegevens per dag weer te geven.

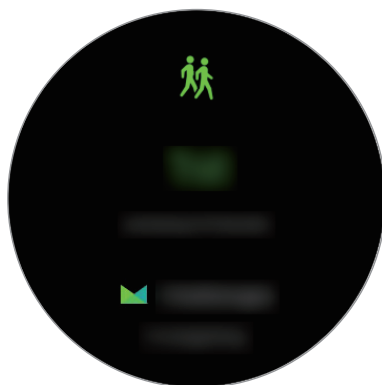
Together

Vergelijk uw geregistreerde stappen aantallen met andere S Health-gebruikers. U kunt een doel instellen, competities houden met uw vrienden en de uitdagingstatus weergeven.

Activeer de functie Together in de S Health-app op uw mobiele apparaat.

1 Tik op  (S Health) op het scherm Apps.

2 Draai de ring naar rechts en open het scherm Together.




Tik op het scherm om de status van de uitdaging en het scorebord te bekijken.

Aanvullende informatie

- Het doel van het verzamelen van dergelijke gegevens is beperkt tot het leveren van de service die u hebt aangevraagd, inclusief het leveren van aanvullende informatie om uw gezondheid te verbeteren, een back-up van gegevens te maken of gegevens te synchroniseren, gegevensanalyse en statistieken of om betere services te ontwikkelen en leveren. (Maar als u zich aanmeldt bij uw Samsung-account vanuit S Health, worden gegevens mogelijk op de server opgeslagen voor back-updoeleinden.) Persoonlijke gegevens kunnen bewaard blijven totdat dergelijke doeleinden zijn behaald. Als u gegevens wilt verwijderen die u hebt gedeeld met sociale netwerken of die u hebt overgedragen naar opslagapparaten, moet u deze gegevens apart verwijderen.
 - U bent volledig verantwoordelijk voor het onjuiste gebruik van gegevens die zijn gedeeld op sociale netwerken of die naar anderen zijn verzonden. Wees voorzichtig bij het delen van uw persoonlijke gegevens met anderen.
 - Als de Gear is verbonden met een mobiel apparaat, controleert u het communicatieprotocol om de juiste werking te bevestigen. Als u een draadloze verbinding gebruikt, zoals Bluetooth, kan de Gear worden beïnvloed door elektronische storing van andere apparaten. Vermijd het gebruik van de Gear in de buurt van andere apparaten die radiogolven uitzenden.
 - De inhoud die wordt gebruikt in de S Health-app kan afwijken afhankelijk van de softwareversie van de app. De services die worden geleverd bij de app zijn onderhevig aan wijziging of annuleren van ondersteuning zonder voorafgaande kennisgeving.
 - De beschikbare S Health-functies en -services kunnen verschillen afhankelijk van de lokale wetten en voorschriften in uw regio.
 - Bepaalde functies van S Health worden mogelijk niet geleverd, afhankelijk van uw regio.
 - De functies van S Health zijn alleen bedoeld voor fitness- en informatiedoeleinden en zijn niet bedoeld voor gebruik bij het stellen van een diagnose van ziekten of andere aandoeningen, of bij het genezen, verlichten, behandelen of voorkomen van ziekten.
-  • De gemeten afstand kan verschillen van de werkelijke afstand wegens ongelijke passen, rondlopen op dezelfde plaats en heen en weer lopen.
- Alleen gegevens van de afgelopen dertig dagen worden opgeslagen. U kunt eerdere gegevens bekijken op het mobiele apparaat waarop de S Health-app is geïnstalleerd.

Hoogte-barometer

U kunt de hoogte en de atmosferische druk van uw huidige locatie meten met de interne atmosferische sensor.

Tik op het scherm Apps op  (Hoogte-barometer). Als u de barometer wilt bekijken, veegt u naar links.



Hoogtemeter



Barometer

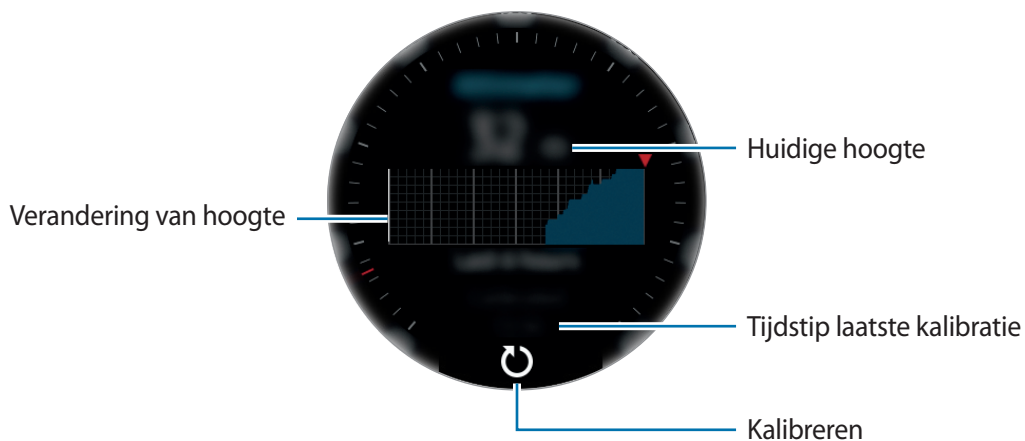
Uw hoogte meten

U kunt uw huidige hoogte meten en een grafiek weergeven met wijzigingen in de afgelopen 6 uur.

Tik op het scherm Apps op  (Hoogte-barometer).



- Als u de Gear pas hebt gekocht of gereset, tikt u op **GA** om de GPS-functie van de Gear te activeren.
- De gemeten hoogte is mogelijk niet nauwkeurig als er water of vuil in het overdrukventiel (de sensor atmosferische druk) is gekomen. Als er reinigingsmiddel, zweet of regendruppels op de Gear zitten, spoelt u deze af met schoon water en droogt u het overdrukventiel (de sensor atmosferische druk) zorgvuldig vóór gebruik.




De hoogte handmatig kalibreren

U kunt de gemeten hoogte handmatig kalibreren.

- 1 Veeg naar links om het scherm Instellingen te openen.
- 2 Tik op **WIJZIGEN** >.
- 3 Tik op **Handmatige kalibratie** en tik op de schakelaar **Handmatige kalibratie** om deze te activeren.
- 4 Tik op **Hoogte** en stel de referentiewaarde in.
De hoogte wordt gekalibreerd op basis van de ingevoerde referentiewaarde.

De atmosferische druk meten

U kunt uw huidige atmosferische druk meten en een grafiek weergeven met wijzigingen in de afgelopen 6 uur. U kunt weersveranderingen zien aankomen via de drukvoorspellingsmeter.

- 1 Tik op het scherm Apps op  (**Hoogte-barometer**).
- 2 Veeg naar links om het barometerscherm te openen.



De gemeten atmosferische druk is mogelijk niet nauwkeurig als er water of vuil in het overdrukventiel (de sensor atmosferische druk) is gekomen. Als er reinigingsmiddel, zweet of regendruppels op de Gear zitten, spoelt u deze af met schoon water en droogt u het overdrukventiel (de sensor atmosferische druk) zorgvuldig vóór gebruik.



De atmosferische druk handmatig kalibreren

U kunt de gemeten atmosferische druk handmatig kalibreren.

- 1 Veeg naar links om het scherm Instellingen te openen.
- 2 Tik op **WIJZIGEN >**.
- 3 Tik op **Handmatige kalibratie** en tik op de schakelaar **Handmatige kalibratie** om deze te activeren.
- 4 Tik op **Druk van zeeniveau** en stel de referentiewaarde in.
De atmosferische druk wordt gekalibreerd op basis van de ingevoerde referentiewaarde.

De hoogtemeter/barometer configureren

Schuif het scherm om het scherm Instellingen te openen en tik op **WIJZIGEN >** om de volgende opties te gebruiken.

- **Handmatige kalibratie:** de hoogtemeter en atmosferische druk kalibreren op basis van de ingevoerde referentiewaarde.
- **Drukmeldingen:** instellen om u te waarschuwen voor snelle veranderingen in atmosferische druk.
- **Afstandseenheid:** de hoogte-eenheid wijzigen.
- **Drukeenheid:** de drukeenheid wijzigen.
- **Help:** informatie weergeven over het gebruik van de hoogte-/barometer.

Muziekspeler

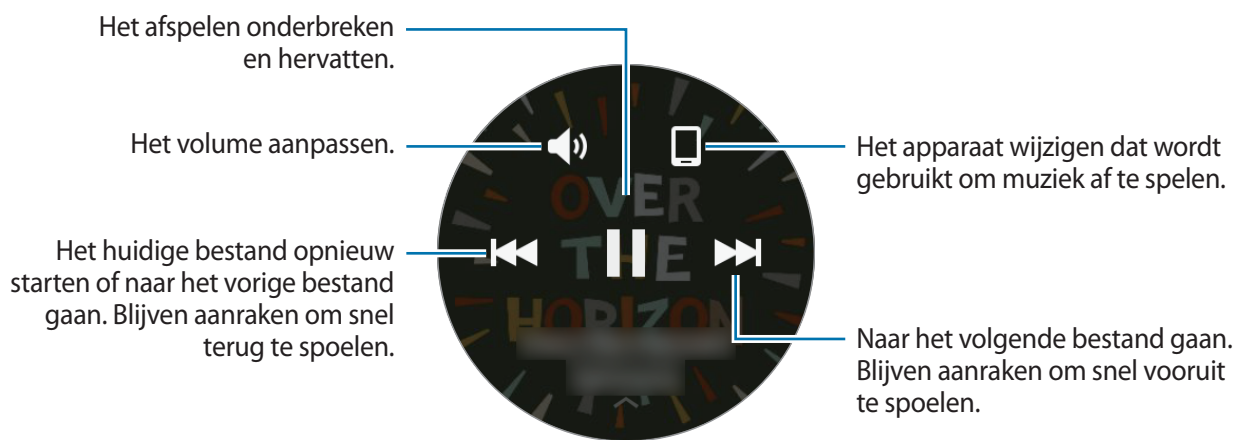
Introductie

Luister naar muziek die is opgeslagen op de Gear en op het mobiele apparaat.

Muziek afspelen

Tik op  (Muziekspeler) op het scherm Apps.

Veeg omhoog vanaf de onderrand van het scherm om de afspeellijst te bekijken.



Muziek importeren





U kunt muziek die op uw apparaat is opgeslagen, naar uw Gear importeren.

- 1 Start **Samsung Gear** op uw mobiele apparaat.
- 2 Tik op **INSTELL.** → **Inh. verzenden naar Gear.**
- 3 Tik op **Nummers selecteren.**
- 4 Selecteer bestanden en tik op **GEREED.**

Als u de muziek op uw mobiele apparaat met uw Gear wilt synchroniseren, tikt u op de schakelaar **Automat. synchroniseren** onder **Muziek**. De muziek op uw mobiele apparaat wordt gesynchroniseerd met uw Gear wanneer deze wordt opgeladen en wanneer deze meer dan 15% van het resterende batterijniveau heeft.


Muziek afspelen op de Gear

U kunt muziek die in uw Gear is opgeslagen, via de interne luidspreker afspelen. U kunt ook muziek afspelen via een aangesloten Bluetooth-headset.

- 1 Tik op  (Muziekspeler).
- 2 Tik op  om de muziek af te spelen die op uw Gear is opgeslagen.
Het pictogram verandert in .
- 3 Tik op .





Muziek afspelen via een Bluetooth-headset

U kunt via een Bluetooth-headset naar muziek luisteren die in uw Gear is opgeslagen.

Tik op , draai de ring en tik op **Luisteren via BT**. Selecteer een headset uit de lijst met gedetecteerde apparaten.


Muziek afspelen vanaf uw mobiele apparaat

U kunt de muziek die op uw mobiele apparaat is opgeslagen, afspelen en bedienen met uw Gear.

- 1 Tik op  (Muziekspeler).
- 2 Tik op  om de muziek af te spelen die op uw mobiele apparaat is opgeslagen.
Het pictogram verandert in .
- 3 Tik op .

Zelfstandig naar muziek luisteren


U kunt naar muziek of de radio luisteren door alleen de Gear te gebruiken. U moet muziek of een radiostreaming-app op de Gear downloaden.

Tik op het scherm Apps op  (Meer apps ophalen) → **Weerg. op telefoon**. Blader en download muziek of een radiostreaming-app in **Galaxy Apps**.

Herinner.

U kunt geheugensteuntjes toevoegen voor gebeurtenissen zoals het kopen van kaartjes, een bezoek aan de wasserette of het innemen van medicijnen zonder dat u uw agenda-app hoeft te gebruiken. U kunt alarmen instellen om op opgegeven tijdstippen geheugensteuntjes te ontvangen.

Een geheugensteuntje toevoegen


- 1 Tik op het scherm Apps op  (**Herinner.**).
- 2 Tik op **Herinner. maken.**
Als u een opgeslagen geheugensteuntje hebt, tikt u op **Maken** in de lijst.
- 3 Spreek een geheugensteuntje in. Tik op **GEREED** als u klaar bent.
Of tik op **TOETSENBORD** > om tekst in te voeren en tik op **Gereed**.
- 4 Als u een alarm wilt instellen, tikt u op **TIJD INSTELLEN** >, stelt u de alarmtijd in door de ring te draaien en tikt u vervolgens op **GEREED**.
- 5 Tik op **OPSLAAN**.

Het alarm van het geheugensteuntje weergeven

Wanneer een alarm klinkt, tikt u op de melding om de details van het geheugensteuntje weer te geven.

U kunt de ring ook naar links draaien op het klokscherm om geheugensteuntjes weer te geven.



- Als u een geheugensteuntje wilt verwijderen of de sluimerfunctie wilt gebruiken, tikt u op .
- U kunt al uw geheugensteuntjes, inclusief verwijderde geheugensteuntjes, in de app **Herinner.** weergeven.

Het geheugensteuntje voltooien of verwijderen


Wanneer u uw taak hebt voltooid, kunt u het geheugensteuntje instellen als voltooid of het verwijderen.

Tik in de details van het geheugensteuntje op  om het te voltooien.

Als u het wilt verwijderen, tikt u op , draait u de ring en tikt u op **Verwijderen**.

Planning

Bekijk de gebeurtenissen die zijn gepland op het mobiele apparaat.

- 1 Tik op  (**Planning**) op het scherm Apps.
- 2 Tik ergens op de maandkalender.
De lijst met gebeurtenissen voor de huidige dag wordt weergegeven.
- 3 Draai de ring naar rechts om komende gebeurtenissen weer te geven.

S Voice


Introductie


U kunt verschillende taken uitvoeren via spraakopdrachten.




Zorg dat de microfoon van de Gear niet wordt geblokkeerd wanneer u erin spreekt.

Een wake-upopdracht instellen

U kunt  (**S Voice**) starten met uw eigen wake-upopdracht. U kunt deze functie alleen gebruiken wanneer het scherm van uw Gear is ingeschakeld.

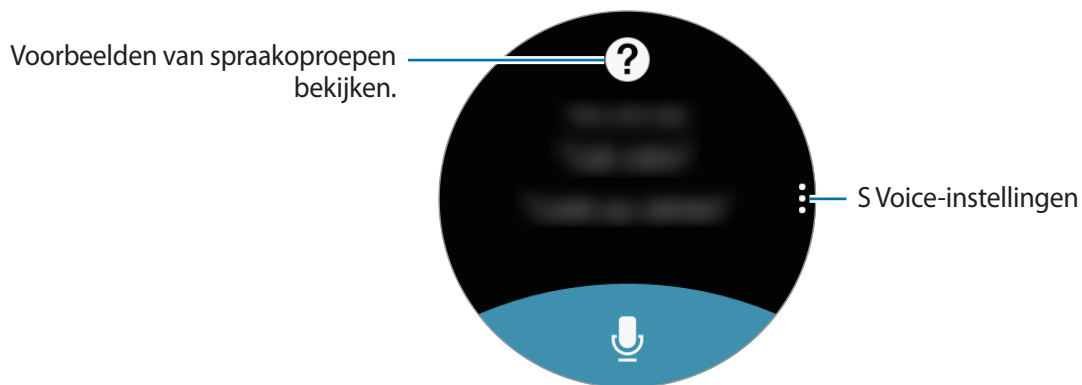
Als u de wake-upopdracht wilt wijzigen, tikt u op , draait u de ring en tikt u op **Set wake-up command**.

S Voice gebruiken

- 1 Zeg de vooraf ingestelde wake-upopdracht. Of tik op **S Voice** op het scherm Apps. Wanneer  (**S Voice**) wordt gestart, begint de Gear met spraakherkenning.




De beschikbaarheid van deze app is afhankelijk van uw regio of serviceprovider.



- 2 Geef een spraakopdracht.

Als de Gear de opdracht herkent, voert de Gear de bijbehorende actie uit.

Als u een spraakopdracht wilt herhalen of een andere opdracht wilt uitspreken, tikt u op .

Tips voor betere stemherkenning

- Spreek duidelijk.
- Spreek op plekken met weinig lawaai.
- Gebruik geen aanstootgevende taal of streektaal.
- Gebruik geen dialect.

De Gear herkent uw opdrachten mogelijk niet of kan ongewenste opdrachten uitvoeren afhankelijk van uw omgeving of de manier waarop u de opdrachten uitspreekt.

De taal instellen

Tik op het scherm Apps op  (S Voice) → , draai de ring, tik op **Language** en selecteer een taal.



De geselecteerde taal wordt alleen toegepast op **S Voice**, niet op de weergavetaal van de Gear.

Weer

Wanneer de apparaten verbonden zijn, kunt u op de Gear de weersverwachting bekijken voor locaties die zijn ingesteld op het mobiele apparaat.

Tik op  (Weer) op het scherm Apps.


Als u het weerbericht van de huidige dag wilt weergeven, tikt u op het scherm en draait u de ring.

Om weerberichten van andere steden toe te voegen, draait u de ring naar rechts.

Alarm



U kunt alarmen instellen en beheren. Wanneer een alarm is ingesteld op uw verbonden mobiele apparaat, waarschuwt de Gear u ook.

Alarmen instellen

- 1 Tik op  (Alarm) op het scherm Apps.
- 2 Tik op **Alarm toevoegen**.
Als u een opgeslagen alarm hebt, tikt u op **Toevoegen** op de lijst met alarmen.
- 3 Stel de alarmtijd in door de ring te draaien en tik op **VOLGENDE**.
- 4 Selecteer de dagen waarop het alarm moet worden herhaald en tik op **VOLGENDE**.

5 Selecteer een type alarmmelding en tik op **OPSLAAN**.

Het opgeslagen alarm wordt aan de lijst met alarmen toegevoegd.

Tik in de lijst met alarmen op  om het alarm in te schakelen of tik op  om het alarm uit te schakelen.

Alarmen stoppen

Sleep  naar rechts om een alarm te stoppen. Of u draait de ring naar rechts.

Als u de sluimerfunctie wilt gebruiken, sleept u **ZZ** naar links om het alarm na 5 minuten te herhalen. Of u draait de ring naar links.

Alarmen verwijderen

Tik in de lijst met alarmen op een alarm, houd het vast en tik op **VERWIJDEREN**.

Wereldklok

Klokken maken

1 Tik op  (Wereldklok) op het scherm Apps.

2 Tik op **Plaats toevoegen**.

Als u een opgeslagen wereldklok hebt, tikt u op **Toevoegen** in de lijst met klokken.

3 Draai de ring om een tijdzone te selecteren op de wereldbol.

U kunt ook tikken op **ALLE STEDEN** > en vervolgens zoeken op een stad of een stad selecteren in de lijst.

4 Tik op de naam van de stad die de geselecteerde tijdzone vertegenwoordigt.

5 Draai de ring naar de gewenste stad en tik erop.

Klokken verwijderen

Blijf op de lijst met klokken een klok aanraken en tik op **WISSEN**.

Galerij

Afbeeldingen importeren en exporteren

Afbeeldingen van uw mobiele apparaat importeren

- 1 Start **Samsung Gear** op uw mobiele apparaat.
- 2 Tik op **INSTELL.** → **Inh. verzenden naar Gear.**
- 3 Tik op **Foto's selecteren.**
- 4 Selecteer bestanden en tik op **KLAAR.**


Als u afbeeldingen in uw mobiele apparaat met uw Gear wilt synchroniseren, tikt u op de schakelaar **Automat. synchroniseren** onder **Foto**, tikt u op **Albums voor synchr.** en selecteert u vervolgens albums om naar de Gear te importeren. De geselecteerde albums worden gesynchroniseerd met uw Gear wanneer deze wordt opgeladen en wanneer deze meer dan 15% van het resterende batterijniveau heeft.

Afbeeldingen naar uw mobiele apparaat exporteren

- 1 Tik op  (**Galerij**) op het scherm Apps.
- 2 Tik op een afbeelding.
- 3 Tik op een afbeelding die u wilt exporteren en houd deze vast.
- 4 Draai de ring en selecteer afbeeldingen die u wilt exporteren.
- 5 Tik op  → **Verz. naar tel.**

U kunt de geëxporteerde afbeeldingen bekijken in de Galerij-app op uw mobiele apparaat.

Afbeeldingen weergeven



- 1 Tik op  (Galerij) op het scherm Apps.
- 2 Draai de ring om door de lijst met afbeeldingen te bladeren en selecteer een afbeelding.

In- of uitzoomen

Terwijl u een afbeelding weergeeft, tikt u twee keer op de afbeelding om in of uit te zoomen.




Wanneer een afbeelding wordt vergroot, kunt u de rest van de afbeelding weergeven door over het scherm te schuiven.

Afbeeldingen verwijderen

- 1 Tik op  (Galerij) op het scherm Apps.
- 2 Tik op een afbeelding.
- 3 Blijf een afbeelding aanraken die u wilt verwijderen.
- 4 Draai de ring en selecteer afbeeldingen die u wilt verwijderen.
- 5 Tik op VERW. → .

Nieuws Briefing

U kunt de nieuwste artikelen in verschillende categorieën bekijken. U kunt op de hoogte blijven van nieuws categorieën die u interesseren.

- 1 Tik op  (**Nieuws Briefing**) op het scherm Apps.
- 2 Draai de ring om een artikel te selecteren in een specifieke categorie.
Tik om categorieën te bewerken op ; draai de ring, tik op **Onderw. sel.** en vink vervolgens categorieën aan.
- 3 Tik op een artikel om het te lezen.
Als u het volledige artikel wilt lezen, tikt u op  en leest u het op uw mobiele apparaat.

Zoek mijn tel.

Als u het mobiele apparaat kwijtraakt, kunt u deze met de Gear terugvinden.

- 1 Tik op  (**Zoek mijn tel.**) op het scherm Apps.
- 2 Tik op .
Het mobiele apparaat laat geluiden horen en het scherm wordt ingeschakeld.
Sleep  buiten de grote cirkel op het mobiele apparaat of tik op  op de Gear.

De locatie van het mobiele apparaat weergeven

Tik op ; draai de ring en tik op **Zoek telefoon.**

De Gear geeft de locatie van uw mobiele apparaat weer.


E-mail

U kunt e-mails die zijn ontvangen op het mobiele apparaat, bekijken en beantwoorden.

E-mails lezen

1 Tik op het scherm Apps op  (E-mail).

2 Selecteer een e-mailbericht om het e-mailscherm te openen.

Als u een e-mailbericht op uw mobiele apparaat wilt weergeven, tikt u op , draait u de ring en tikt u op **Weerg. op. tel.**


Als u een bericht wilt beantwoorden, tikt u op  en geeft u uw bericht in.



U kunt mogelijk geen e-mailberichten beantwoorden, afhankelijk van het mobiele apparaat dat u verbindt met de Gear.

Meer apps ophalen

Download gespecialiseerde apps op uw Gear, niet via het verbonden mobiele apparaat.

Tik op het scherm Apps op  (**Meer apps ophalen**). Blader door de lijst en selecteer een app om te downloaden.

Tik op **Weerg. op telefoon** om **Galaxy Apps** op uw mobiele apparaat te starten. Blader vervolgens en selecteer een app om deze te downloaden.

Instellingen

Introductie

Pas instellingen aan voor functies en apps. U kunt uw Gear personaliseren door de verschillende instelopties te configureren.

Tik op  (**Instellingen**) op het scherm Apps.

Stijl

U kunt de wijzerplaat en het scherm Apps aanpassen.

Tik op het scherm Instellingen op **Stijl**.

- **Wijzerplaten:** een kloktype selecteren. U kunt ook items selecteren om op de wijzerplaat weer te geven en meer wijzerplaten downloaden uit **Galaxy Apps**.
- **Klok altijd aan:** instellen dat de Gear een klok weergeeft wanneer het scherm is uitgeschakeld.



Deze functie werkt alleen terwijl u de Gear draagt.

- **Indicator meldingen:** de Gear instellen om een gele stip weer te geven op het klokscherm om u te waarschuwen voor meldingen die u niet hebt bekeken.
- **Achtergrondstijl:** de achtergrond van het scherm Apps wijzigen.
- **Lettertype:** het lettertype en de lettergrootte wijzigen.

Geluiden en trillen

U kunt de instellingen voor diverse geluiden wijzigen.

Tik op het scherm Instellingen op **Geluiden en trillen**.

- **Geluidstand:** instellen dat de Gear de geluidsstand of de stille stand gebruikt.
- **Trillen met geluid:** instellen dat bij inkomende oproepen en meldingen zowel een beltoon als een trilsignaal wordt gebruikt door de Gear.
- **Volume:** het volumeniveau voor diverse geluiden aanpassen.
- **Intensiteit trilsignaal:** de sterkte van het trilsignaal aanpassen.

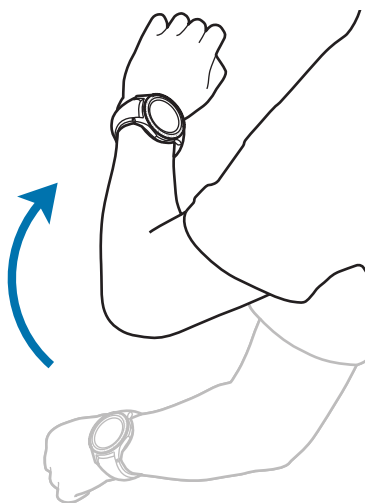
- **Lang trillen:** instellen dat bij inkomende oproepen en meldingen het trilsignaal langer wordt gebruikt door de Gear.
- **Beltonen:** de beltoon wijzigen.
- **Trillen als beltoon:** een trillingspatroon selecteren voor inkomende oproepen.
- **Meldingsgeluid:** de meldingsbeltoon wijzigen.
- **Trilstand melding:** een trillingspatroon selecteren voor meldingen.
- **Aanrkgeluid:** instellen dat de Gear een geluid laat horen wanneer apps of opties op het aanraakscherm worden geselecteerd.

Apparaat

U kunt de interactie-instellingen van de Gear wijzigen.

Tik op het scherm Instellingen op **Apparaat**.

- **Druk twee keer op Start:** een handeling selecteren om uit te voeren wanneer u twee keer op de starttoets van de Gear drukt.
- **Wekgebaar:** de Gear instellen om het scherm in te schakelen wanneer u de pols optilt waaraan de Gear wordt gedragen.



- **Tikgevoeligheid:** instellen dat het aanraakscherm van de Gear kan worden gebruikt terwijl de gebruiker handschoenen draagt.
- **Niet storen:** instellen dat het apparaat geluiden voor inkomende oproepen en meldingen dempt.
- **Apps aut. openen:** de Gear instellen om automatisch een app te openen wanneer deze is gemarkeerd.
- **Datum en tijd:** de datum en tijd van de Gear instellen wanneer deze niet met het mobiele apparaat is verbonden.
- **Taal:** de weergavetaal van de Gear selecteren.



De opties **Datum en tijd** en **Taal** zijn beschikbaar wanneer uw Gear niet met uw mobiele apparaat is verbonden.

Display

De display-instellingen wijzigen.

Tik op het scherm Instellingen op **Display**.

- **Helderheid:** de helderheid van het scherm aanpassen.
- **Automat. lage helderheid:** de Gear instellen om de helderheid automatisch aan te passen, afhankelijk van het omgevingslicht.
- **Time-out scherm:** instellen na hoeveel tijd de achtergrondverlichting van het scherm van de Gear moet worden uitgeschakeld.

Oproep

U kunt de oproepfunctie-instellingen wijzigen.

Tik op het scherm Instellingen op **Oproep**.

- **Gesproken antw.:** instellen dat de Gear oproepen beantwoordt of weigert met gesproken opdrachten.

Berichten

U kunt de instellingen voor berichtfuncties wijzigen.

Tik op het scherm Instellingen op **Berichten**.

- **Verzend als audio:** instellen dat de Gear een spraakbericht verzendt als audiobestand.

Verbindingen

Bluetooth

U kunt via Bluetooth verbinding maken met een mobiel apparaat. U kunt ook een Bluetooth-headset met uw Gear verbinden.



- Samsung is niet verantwoordelijk voor het verlies, de onderschepping of het misbruik van gegevens die via Bluetooth zijn verzonden of ontvangen.
- Zorg altijd dat u gegevens deelt met en ontvangt van vertrouwde apparaten die goed zijn beveiligd. Als er voorwerpen tussen de apparaten staan, is het mogelijk dat de afstand waarop de apparaten kunnen communiceren, afneemt.
- Sommige apparaten, vooral apparaten die niet door Bluetooth SIG zijn getest of goedgekeurd, zijn mogelijk niet compatibel met uw apparaat.
- Gebruik de Bluetooth-functie niet voor illegale doeleinden (bijvoorbeeld illegale kopieën maken van bestanden of illegaal gesprekken opnemen voor commerciële doeleinden). Samsung is niet verantwoordelijk voor de gevolgen van illegaal gebruik van de Bluetooth-functie.

Tik op het scherm Instellingen op **Verbindingen** → **Bluetooth**.

- **Bluetooth:** de Bluetooth-functie in- of uitschakelen.
- **BT-headset:** zoeken naar Bluetooth-headsets en deze koppelen met de Gear.

Wi-Fi

U kunt de functie Wi-Fi inschakelen om verbinding te maken met een Wi-Fi-netwerk.

Deze functie is beschikbaar wanneer de Gear niet via Bluetooth is verbonden met het mobiele apparaat.

- 1 Tik op het scherm Instellingen op **Verbindingen** → **Wi-Fi** en tik op de schakelaar **Wi-Fi** om deze functie in te schakelen.
- 2 Selecteer een netwerk in de lijst met Wi-Fi-netwerken.
Netwerken waarvoor een wachtwoord is vereist, worden weergegeven met een slotpictogram.
- 3 Tik op **VERBINDEN**.



- Wanneer de Gear verbinding heeft gemaakt met een Wi-Fi-netwerk, maakt de Gear elke keer opnieuw verbinding met dat netwerk als het beschikbaar is, zonder dat een wachtwoord hoeft te worden opgegeven. Om te voorkomen dat de Gear automatisch verbinding maakt met het netwerk, selecteert u deze in de lijst met netwerken en tikt u op **VERGETEN**.
- Als u geen verbinding met een Wi-Fi-netwerk kunt maken, start u de functie Wi-Fi van uw apparaat of de draadloze router opnieuw.
- Schakel Wi-Fi uit om de batterij te sparen wanneer u deze functie niet gebruikt.

NFC

U kunt met de Gear ook betalingen verrichten en bijvoorbeeld treinkaartjes of tickets voor evenementen kopen. U moet dan wel eerst de daarvoor vereiste apps downloaden.

Tik op het scherm Instellingen op **Verbindingen** → **NFC**.



De Gear bevat een ingebouwde NFC-antenne. Behandel de Gear altijd voorzichtig om beschadiging van de NFC-antenne te voorkomen.

- **NFC**: activeer de NFC-functie om uw Gear aan uw creditcard of debetkaart te koppelen.
- **Tikken/betalen**: de standaardbetalingsapp instellen voor betalingen via mobiel.



De beschikbaarheid van deze functie is afhankelijk van uw regio of serviceprovider.

Betalen met de NFC-functie

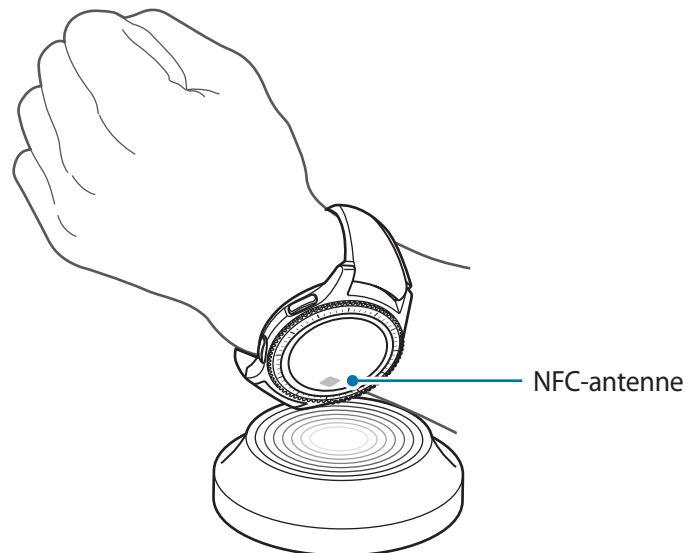
Voordat u de NFC-functie kunt gebruiken om een betaling te doen, moet u zich aanmelden bij een service voor mobiele betalingen. Neem voor aanmelding of meer informatie over de service contact op met uw serviceprovider.

- 1 Tik op het scherm Instellingen op **Verbindingen** → **NFC** en tik op de schakelaar **NFC** om deze te activeren.
- 2 Plaats het NFC-antennegebied aan de bovenkant van het aanraakscherm van de Gear tegen de NFC-kaartlezer.

Als u de standaardbetalingsapp wilt instellen, opent u het scherm Instellingen, tikt u op **Verbindingen** → **NFC** → **Tikken/betalen** en selecteert u vervolgens een app.



De lijst met betalingservices omvat mogelijke niet alle beschikbare betalingsapps.



Meldingen

U kunt instellen dat de Gear trilt wanneer de verbinding met uw mobiele apparaat wordt verbroken. Tik op het scherm Instellingen op **Verbindingen** → **Meldingen**.

Vliegtuigstand

Alle draadloze functies van het apparaat uitschakelen. U kunt alleen diensten gebruiken waarvoor geen netwerk vereist is.

Tik op het scherm Instellingen op **Verbindingen** → **Vliegtuigstand**.



Zorg ervoor dat het apparaat is uitgeschakeld tijdens het opstijgen en landen. Nadat het vliegtuig is opgestegen, kunt u het apparaat in de vliegtuigmodus gebruiken als dit wordt toegestaan door het cabinepersoneel van het vliegtuig.

Locatie

U kunt instellen dat de Gear apps toestaat uw huidige locatiegegevens te gebruiken.

Tik op het scherm Instellingen op **Verbindingen** → **Locatie**.

Tik op de schakelaar **Locatie** om deze te activeren en selecteer vervolgens een methode om uw locatiegegevens te verzamelen.

Beveiliging

U kunt de instellingen voor de beveiliging van de Gear wijzigen.

Tik op het scherm Instellingen op **Beveiliging**.

- **Schermsgrendel.**: de schermvergrendelingsfunctie in- of uitschakelen. Wanneer de schermvergrendelingsfunctie is geactiveerd, voorkomt de Gear dat anderen toegang hebben tot de persoonlijke gegevens die in uw Gear zijn opgeslagen.

Toegankelijkheid

U kunt verschillende instellingen configureren om de toegankelijkheid van de Gear te verbeteren.

Tik op het scherm Instellingen op **Toegankelijkheid**.

- **Zicht**: instellingen aanpassen om de toegankelijkheid voor slechtzienden te verbeteren.
- **Gehoor**: instellingen aanpassen om de toegankelijkheid voor slechthorenden te verbeteren.
- **Rechtstreekse toegang**: de Gear instellen om de schermleesfunctie te activeren wanneer u drie keer met twee vingers op het scherm tikt.

Invoer

U kunt de instellingen voor tekstinput wijzigen.

Tik op het scherm Instellingen op **Invoer**.

- **Std. toetsenbord**: selecteer een standaardtoetsenbordtype voor tekstinput.
- **Toetsenbordinst.**: wijzig de instellingen van het Samsung-toetsenbord.

Spaarstand

U kunt de spaarstand inschakelen om de batterij te sparen door de functies van de Gear te beperken.

Tik op het scherm Instellingen op **Spaarstand**.

Info Gear

U kunt informatie over de Gear bekijken.

Tik op het scherm Instellingen op **Info Gear**.

- **Gear-software bijwerken:** de Gear bijwerken met de nieuwste software.
- **Apps automatisch bijwerken:** de instellingen voor automatisch bijwerken wijzigen voor apps op uw Gear.
- **Info apparaat:** informatie over de Gear openen.
- **Diagnose- en gebruiksgegevens rapporteren:** instellen dat de Gear automatisch diagnostische gegevens en gebruiksgegevens van het apparaat naar Samsung stuurt.
- **Gear resett.:** instellingen naar de fabriekswaarden terugzetten en alle gegevens wissen.
- **Foutopsp.:** de foutenverwijderingsstand in- of uitschakelen bij de ontwikkeling van apps voor de Gear.



De opties **Gear-software bijwerken** en **Apps automatisch bijwerken** zijn beschikbaar wanneer uw Gear niet met uw mobiele apparaat is verbonden.

Verb. met nieuwe telefoon

U kunt de Gear verbinden met een nieuw mobiel apparaat. U kunt de Gear met een ander mobiel apparaat verbinden nadat u een beperkte reset hebt uitgevoerd om gegevens behalve mediabestanden en persoonlijke gegevens te verwijderen.

Tik op het scherm Instellingen op **Verb. met nieuwe telefoon**.



Deze functie is beschikbaar wanneer de Gear is verbonden met een mobiel apparaat.

Verbinden met telefoon

U kunt de Gear met een mobiel apparaat verbinden wanneer u deze zelfstandig gebruikt. U kunt kiezen of u de gegevens van de Gear die op het mobiele apparaat zijn opgeslagen, wilt terugzetten.

Tik op het scherm Instellingen op **Verbinden met telefoon** → **OK**.

- ✓ : uw Gear verbinden met een mobiel apparaat en uw gezondheidsgegevens, instelwaarden en contactgegevens die op de Gear zijn opgeslagen synchroniseren.
- ✗ : uw Gear verbinden met een mobiel apparaat na het resetten van alle gegevens die op de Gear zijn opgeslagen.



Deze functie is beschikbaar wanneer uw Gear niet is verbonden met uw mobiele apparaat.

De Gear bijwerken

De Gear kan worden bijgewerkt met de nieuwste software.

Bijwerken via de Gear

De Gear kan worden bijgewerkt zonder deze te verbinden met uw mobiele apparaat.

Open op uw Gear het scherm Apps, tik op  (Instellingen) → **Info Gear** → **Gear-software bijwerken**.



Deze functie is beschikbaar wanneer uw Gear niet is verbonden met uw mobiele apparaat.

Software bijwerken via de Samsung Gear-app

De Gear kan rechtstreeks worden bijgewerkt met de nieuwste software via de FOTA-service (Firmware Over-The-Air).

- 1 Start **Samsung Gear** op uw mobiele apparaat.
- 2 Tik op **INSTELL.** → **Info Gear** → **Gear-software bijwerken** → **Updates handmatig downloaden**.
- 3 Lees de informatie op het scherm en tik op **DOWNLOADEN**.

De Gear kopieert de bijgewerkte software vanaf uw mobiele apparaat en start opnieuw.



Als u automatisch wilt controleren op beschikbare updates, tikt u op de schakelaar **Updates automatisch downloaden** om deze functie in te schakelen. Updates worden alleen gedownload als het apparaat is verbonden met een Wi-Fi-netwerk.

Samsung Gear-app

Introductie

Als u uw Gear wilt verbinden met een mobiel apparaat, moet u de Samsung Gear-app op uw mobiele apparaat installeren. U kunt de status van de Gear controleren en aanbevolen wijzerplaten en apps downloaden. U kunt de verschillende instellingen van uw Gear ook aanpassen, zoals uw meldingsinstellingen.

Start **Samsung Gear** op uw mobiele apparaat.



Sommige opties zijn mogelijk niet beschikbaar afhankelijk van het type van het verbonden mobiele apparaat.

Extra opties weergeven.

Status van Gear

Aanbevolen wijzerplaten en apps

De instellingen van uw Gear aanpassen.

INFO

INSTELL.

Tik op  om de volgende opties te gebruiken:

- **Verbreek verbinding:** uw Gear van het momenteel verbonden mobiele apparaat ontkoppelen.
- **Verbinden met nieuwe Gear:** uw Gear ontkoppelen van het momenteel verbonden mobiele apparaat en een nieuwe Gear verbinden. Tik op **SCANNEN** om een nieuwe Gear te zoeken. Als u een eerder verbonden Gear opnieuw wilt verbinden, selecteert u er een van de lijst **Gekoppelde apparaten**.
- **Apparaat automatisch wisselen:** uw mobiele apparaat zo instellen dat de eerder verbonden Gear wordt onthouden en er automatisch verbinding mee wordt gemaakt wanneer u deze draagt.
- **Help:** vragen stellen of veelgestelde vragen bekijken.
- **Gebruiksaanwijzing:** de gebruiksaanwijzing lezen voor informatie over het gebruik van uw Gear.
- **Neem contact met ons op: Samsung Members** biedt ondersteuningsservices aan klanten, zoals apparaatproblemdiagnose, en gebruikers kunnen hier vragen stellen en foutrapporten indienen. U kunt ook informatie delen met anderen in de community van Galaxy-gebruikers of het laatste nieuws en tips van Galaxy bekijken. **Samsung Members** kan u helpen met het oplossen van problemen die u kunt tegenkomen tijdens het gebruik van uw apparaat.



De beschikbaarheid van deze functie is afhankelijk van uw regio of serviceprovider.

INFO

U kunt de status van uw Gear en S Health-gegevens bekijken en aanbevolen wijzerplaten en apps downloaden.

Start **Samsung Gear** op uw mobiele apparaat en tik op **INFO**.

Info Gear

Hiermee krijgt u een statusoverzicht van de batterij, opslag en RAM van uw Gear.

Selecteer een item om de details ervan weer te geven.

Voorgestelde wijzerplaten

U kunt aanbevolen wijzerplaten downloaden vanuit **Galaxy Apps**.

Selecteer een voorgestelde wijzerplaat om deze te downloaden. Als u meer wijzerplaten wilt bekijken, tikt u op **MEER WIJZERPLATEN WEERG**.

Voorgestelde apps

U kunt aanbevolen apps downloaden vanuit **Galaxy Apps**.

Selecteer een voorgestelde app om deze te downloaden. Als u meer apps wilt bekijken, tikt u op **MEER APPS WEERGEVEN**.

Gezondheid

Hiermee kunt u opgeslagen S Health-gegevens bekijken.

Tik op **S HEALTH OPENEN**.

INSTELL.

Wijzerplaten

U kunt het kloktype wijzigen dat wordt weergegeven op het klokscherm.

Start **Samsung Gear** op uw mobiele apparaat, tik op **INSTELL.** → **Wijzerplaten** en selecteer een gewenst kloktype. De wijzerplaat die u hebt geselecteerd, wordt op het klokscherm toegepast.

Tik op **STILEREN** om een achtergrond te selecteren en items die op de wijzerplaat moeten worden weergegeven.

Meldingen

U kunt de instellingen voor de functie voor meldingen wijzigen. Blijf op de hoogte van allerlei gebeurtenissen, zoals de nieuwe berichten die zijn ontvangen op het mobiele apparaat.

Start **Samsung Gear** op uw mobiele apparaat, tik op **INSTELL.** → **Meldingen**, tik op de schakelaar om deze te activeren en activeer vervolgens items.

- **Meldingen beheren:** apps selecteren op het mobiele apparaat om meldingen naar de Gear te verzenden.
- **Alleen weerg. bij dragen Gear:** instellen dat de Gear meldingen alleen weergeeft wanneer u deze draagt.
- **Weergeven bij gebruik telefoon:** instellen dat de Gear meldingen weergeeft wanneer u uw mobiele apparaat gebruikt.

- **Scherminschakelen:** de Gear zo instellen dat het scherm wordt ingeschakeld als een melding wordt ontvangen.
- **Automatisch details tonen:** de Gear zo instellen dat de details van een melding worden weergegeven als een melding wordt ontvangen.
- **Indicator meldingen:** de Gear instellen om een gele stip weer te geven op het klokscherm om u te waarschuwen voor meldingen die u niet hebt bekeken.
- **Slim wisselen:** instellen dat het mobiele apparaat meldingsgegevens weergeeft die worden weergegeven op de Gear wanneer u het mobiele apparaat oppakt.



- Deze functie is alleen beschikbaar als het scherm van de Gear is ingeschakeld.
- Bepaalde mobiele apparaten bieden geen ondersteuning voor deze functie.
- Het mobiele apparaat moet eerst worden ontgrendeld als u de details wilt bekijken wanneer het scherm is vergrendeld.



Apps

U kunt het scherm Apps van de Gear aanpassen. U kunt apps selecteren en de volgorde wijzigen. Start **Samsung Gear** op uw mobiele apparaat en tik op **INSTELL.** → **Apps.**

Apps verwijderen

Tik op  → **Verwijderen** en tik op  naast de apps die u van de Gear wilt verwijderen.

Volgorde van apps wijzigen

Tik op  → **Indeling wijzigen**, tik naast een app op  en sleep deze omhoog of omlaag naar een andere positie.

Inh. verzenden naar Gear

U kunt opgeslagen audio- of beeldbestanden van uw mobiele apparaat overbrengen naar uw Gear. Start **Samsung Gear** op uw mobiele apparaat en tik op **INSTELL.** → **Inh. verzenden naar Gear.**



Wanneer er onvoldoende geheugen beschikbaar is op de Gear, worden er bestanden verwijderd die u niet hebt ingesteld als favoriet; in de volgorde oud naar nieuw.

- **Nummers selecteren:** audiobestanden selecteren en handmatig van het mobiele apparaat naar de Gear verzenden.

- **Automat. synchroniseren:** het apparaat zo instellen dat audiobestanden gesynchroniseerd worden met de Gear terwijl de Gear wordt opgeladen.
- **Foto's selecteren:** afbeeldingen selecteren en handmatig van het mobiele apparaat naar de Gear verzenden.
- **Automat. synchroniseren:** het apparaat zo instellen dat afbeeldingen gesynchroniseerd worden met de Gear terwijl de Gear wordt opgeladen.
- **Albums voor synchr.:** een map met afbeeldingen selecteren om met de Gear te synchroniseren.

SOS-verzoeken verzenden

U kunt het apparaat zo instellen dat hulpberichten worden verzonden als u drie keer op de starttoets van de Gear drukt. U kunt deze ook zo instellen dat uw noodcontacten automatisch worden gebeld.

Start **Samsung Gear** op uw mobiele apparaat, tik op **INSTELL.** → **SOS-verzoeken verzenden** en tik op de schakelaar om deze te activeren. Raadpleeg [SOS-berichten](#) voor meer informatie.

Zoek mijn Gear

U kunt uw Gear op afstand bedienen wanneer u deze bent verloren of kwijtgeraakt.

Start **Samsung Gear** op uw mobiele apparaat en tik op **INSTELL.** → **Zoek mijn Gear.**

- **Heractiveringsvergr.:** de Gear zo instellen dat de informatie van uw Samsung-account nodig is nadat het apparaat is gereset. Deze functie voorkomt dat anderen uw apparaat kunnen heractiveren wanneer het verloren of gesloten is.
- **Op afstand bedienen:**
 - **Gear zoeken:** de locatie van uw Gear weergeven.
 - **Gear vergrendelen:** de Gear op afstand vergrendelen om ongeautoriseerde toegang te voorkomen. Deze functie kan worden geactiveerd wanneer de Bluetooth-verbinding tussen de Gear en het mobiele apparaat wordt verbroken wanneer een verbinding op afstand wordt geactiveerd.
 - **Gear resetten:** alle persoonlijke gegevens op de Gear op afstand wissen. Nadat de Gear is gereset, kunt u de gegevens niet herstellen of de functie Mijn Gear zoeken gebruiken.

Gear-verbinding


U kunt de instellingen voor draadloze verbinding van uw Gear aanpassen.

Start **Samsung Gear** op uw mobiele apparaat, tik op **INSTELL.** → **Gear-verbinding** en tik op de schakelaar om deze te activeren.

- **Verbinding op afstand:** instellen dat de Gear op afstand verbinding maakt met het mobiele apparaat wanneer er geen Bluetooth-verbinding tussen de apparaten beschikbaar is.
- **Wi-Fi-prog. synchroniseren:** het apparaat zo instellen dat de lijst met opgeslagen Wi-Fi-netwerken in uw Gear gesynchroniseerd wordt.

Snelle berichten

U kunt standaard sms-berichten bewerken of toevoegen die worden gebruikt om berichten te beantwoorden.

- 1 Start **Samsung Gear** op uw mobiele apparaat en tik op **INSTELL.** → **Snelle berichten.**
- 2 Tik op **Snelle reacties** of **Berichten oproep weigeren.**
- 3 Selecteer een standaard sms-bericht om te bewerken.
Tik op  om meer sjablonen te maken.
- 4 Bewerk het standaard sms-bericht en tik op **OPSLAAN.**

Sociale netwerken delen

U kunt uw trainingsprestaties in S Health met uw vrienden op sociale media delen.

Start **Samsung Gear** op uw mobiele apparaat en tik op **INSTELL.** → **Sociale netwerken delen.** Selecteer een sociale-netwerkservice en meld u aan.

Wanneer u de optie Delen selecteert in S Health op uw Gear of uw mobiele apparaat, worden uw trainingsgegevens gepubliceerd op de door u geselecteerde sociale-netwerkservice.

S Health

U kunt de gegevens weergeven die u in de S Health-app hebt opgeslagen.

Start **Samsung Gear** op uw mobiele apparaat en tik op **INSTELL.** → **S Health.**

Samsung Galaxy Apps

U kunt gespecialiseerde apps voor de Gear aanschaffen en downloaden.

Start **Samsung Gear** op uw mobiele apparaat en tik op **INSTELL.** → **Samsung Galaxy Apps.**

Zoek op categorie en selecteer een app om deze te downloaden.

Info Gear

U kunt de status van uw Gear bekijken, een back-up van gegevens maken of deze terugzetten of de software van de Gear bijwerken.

Start **Samsung Gear** op uw mobiele apparaat en tik op **INSTELL.** → **Info Gear.**

- **Batterij:** de resterende batterijlading en tijd dat de Gear nog kan worden gebruikt controleren.



De resterende gebruiksduur geeft aan wanneer de batterij leeg is. De gebruiksduur kan verschillen afhankelijk van uw apparaatinstellingen en de gebruiksomstandigheden.

- **Opslag:** de status van het gebruikte en beschikbare geheugen controleren. Als u onnodige bestanden wilt verwijderen, tikt u op **NU OPSCHONEN.**



De feitelijk beschikbare capaciteit van het interne geheugen is minder dan de gespecificeerde capaciteit. Een gedeelte van het geheugen wordt namelijk gebruikt door het besturingssysteem en de standaard-apps. De beschikbare capaciteit kan veranderen wanneer u het apparaat bijwerkt.

- **RAM:** de status van het gebruikte en beschikbare RAM-geheugen controleren. Als u uw Gear wilt versnellen door de hoeveelheid gebruikt RAM-geheugen te verminderen, vinkt u apps in de lijst met apps aan en tikt u op **NU OPSCHONEN.**
- **Gear-software bijwerken:** de Gear bijwerken met de nieuwste software.
- **Back-up en herstel:** een back-up van de gegevens op de Gear maken in de Samsung Gear-app of back-upgegevens terugzetten.
- **Juridische informatie:** de wettelijke informatie voor de Gear bekijken.
- **Onbekende bronnen:** instellen dat de Gear de installatie van apps van onbekende bronnen toestaat.
- **Samsung account:** de gegevens van de Samsung-account weergeven.
- **Apparaatnaam:** de naam van de Gear wijzigen.

Een back-up van gegevens maken en deze terugzetten

U kunt de instellingsgegevens van de Gear en andere app-instellingen opslaan en ze later terugzetten.

Als u een back-up van gegevens wilt maken, start u **Samsung Gear** op uw mobiele apparaat en tikt u op **INSTELL.** → **Info Gear** → **Back-up en herstel** → **Back up van gegevens**. De gegevens worden opgeslagen in Samsung Cloud.



- Er wordt geen back-up gemaakt van muziek en afbeeldingen die zijn opgeslagen op de Gear.
- Gegevens van de S Health-app worden automatisch opgeslagen in de S Health-app van het verbonden mobiele apparaat.

Als u de gegevens wilt terugzetten, start u **Samsung Gear** op uw mobiele apparaat en tikt u op **INSTELL.** → **Info Gear** → **Back-up en herstel** → **Gegevens herstellen**. De gegevens uit de laatste back-up worden teruggezet.

Info Samsung Gear-app

U kunt versie-informatie van de Samsung Gear-app bekijken.

Start **Samsung Gear** op uw mobiele apparaat en tik op **INSTELL.** → **Info Samsung Gear-app**.

Bijlage

Problemen oplossen

Voordat u contact opneemt met een Samsung Servicecenter, probeert u de volgende oplossingen. Sommige situaties zijn mogelijk niet van toepassing op uw Gear.

Uw Gear wordt niet ingeschakeld

Wanneer de batterij volledig is ontladen, wordt uw Gear niet ingeschakeld. Laad de batterij volledig op voordat u de Gear inschakelt.

Uw Gear geeft netwerk- of servicefoutmeldingen weer

- Wanneer u zich in een gebied met een zwak signaal of slechte ontvangst bevindt, hebt u mogelijk geen ontvangst. Ga naar een andere locatie en probeer het opnieuw. Terwijl u naar een andere locatie gaat, kunnen er herhaaldelijk foutberichten worden weergegeven.
- U kunt bepaalde opties niet gebruiken zonder abonnement. Neem voor meer informatie contact op met uw serviceprovider.

Het aanraakscherm reageert traag of onjuist

- Als u beschermfolie of optionele accessoires op het aanraakscherm bevestigt, functioneert het aanraakscherm mogelijk niet correct.
- Als u handschoenen draagt, als uw handen niet schoon zijn wanneer u het aanraakscherm bedient of als u met scherpe voorwerpen of uw vingertoppen op het scherm tikt, functioneert het aanraakscherm mogelijk niet correct.
- Het aanraakscherm kan in vochtige omstandigheden of door blootstelling aan water worden beschadigd.
- Start uw Gear opnieuw op om tijdelijke softwarefouten te verwijderen.
- Controleer of uw Gear-software is bijgewerkt naar de nieuwste versie.
- Als het aanraakscherm is bekrast of beschadigd, gaat u naar een Samsung Servicecenter.

De Gear loopt vast of functioneert niet goed

Probeer de volgende oplossingen. Als het probleem nog steeds niet is verholpen, neemt u contact op met een Samsung Servicecenter.

Het apparaat opnieuw opstarten


Als uw Gear vastloopt, moet u mogelijk apps sluiten of het apparaat uitschakelen en weer inschakelen.

Geforceerd opnieuw opstarten

Als de Gear is vastgelopen en niet reageert, houdt u de starttoets (aan/uit-toets) minstens 7 seconden ingedrukt om de Gear opnieuw op te starten.

Het apparaat resetten

Als het probleem hiermee niet wordt opgelost, moet u de fabrieksinstellingen herstellen.

Tik op het scherm Apps op  (Instellingen) → Info Gear → Gear reset. Voordat u de fabrieksinstellingen van het apparaat herstelt, moet u een back-up van alle belangrijke gegevens op de Gear maken.

Een ander Bluetooth-apparaat kan uw Gear niet vinden

- Controleer of de draadloze Bluetooth-functie is ingeschakeld op uw Gear.
- Reset uw Gear en probeer het opnieuw.
- Controleer of uw Gear en het andere Bluetooth-apparaat zich binnen het Bluetooth-bereik (10 m) bevinden. De afstand kan verschillen afhankelijk van de omgeving waarin de apparaten worden gebruikt.

Als het probleem niet wordt opgelost met de bovenstaande tips, moet u contact opnemen met een Samsung Servicecenter.

Er wordt geen Bluetooth-verbinding tot stand gebracht of de verbinding tussen uw Gear en het mobiele apparaat is verbroken

- Zorg ervoor dat de Bluetooth-functie op beide apparaten is geactiveerd.
- Zorg ervoor dat er zich geen obstakels, zoals muren of elektrische apparaten, bevinden tussen de apparaten.
- Zorg ervoor dat de nieuwste versie van de Samsung Gear-app is geïnstalleerd op het mobiele apparaat.
- Controleer of uw Gear en het andere Bluetooth-apparaat zich binnen het Bluetooth-bereik (10 m) bevinden. De afstand kan verschillen afhankelijk van de omgeving waarin de apparaten worden gebruikt.
- Start beide apparaten opnieuw op en start de Samsung Gear-app opnieuw op het mobiele apparaat.

Oproepen worden niet verbonden

- Zorg ervoor dat uw Gear is verbonden met een mobiel apparaat.
- Zorg ervoor dat uw mobiele apparaat toegang heeft tot het juiste mobiele netwerk.
- Controleer of u oproepblokkering niet hebt ingesteld voor het telefoonnummer dat u belt op het mobiele apparaat.
- Controleer of u oproepblokkering niet hebt ingesteld voor het inkomende telefoonnummer op het mobiele apparaat.

Anderen kunnen u niet horen tijdens een oproep

- Controleer of u de ingebouwde microfoon niet bedekt.
- Zorg ervoor dat u de microfoon dicht bij uw mond houdt.

Er zijn geluidsecho's tijdens een oproep

Pas het volume aan of ga ergens anders staan.

De verbinding met een mobiel netwerk of internet wordt vaak verbroken of de audiokwaliteit is slecht

- Controleer of u het antennegedeelte van de Gear niet blokkeert.
- Wanneer u zich in een gebied met een zwak signaal of slechte ontvangst bevindt, hebt u mogelijk geen ontvangst. U kunt verbindingsproblemen hebben wegens problemen met het basisstation van de serviceprovider. Ga naar een andere locatie en probeer het opnieuw.
- Als u de Gear apparaat gebruikt terwijl u naar een andere locatie gaat, kunnen draadloze netwerkservices worden uitgeschakeld wegens problemen met het netwerk van de serviceprovider.

Het batterijpictogram is leeg

Uw batterij is bijna leeg. Laad de batterij op.

De batterij laadt niet goed op (bij gebruik van een door Samsung goedgekeurde oplader)

- Zorg ervoor dat u de Gear verbindt met het draadloze oplaaddock en het dock correct aansluit op de oplader.
- Ga naar een Samsung Servicecenter en laat de batterij vervangen.

De batterij loopt sneller leeg dan toen het apparaat net was gekocht

- Wanneer u de Gear of de batterij blootstelt aan zeer koude of zeer hete temperaturen, kan de bruikbare lading van de batterij afnemen.
- Het batterijverbruik neemt toe wanneer u bepaalde apps gebruikt.
- De batterij is een verbruiksproduct en de bruikbare lading neemt in de loop der tijd af.

De Gear is warm wanneer u deze aanraakt

Wanneer u apps gebruikt waarvoor meer stroom is vereist of langere tijd apps gebruikt op uw Gear, kan uw Gear warm aanvoelen. Dit is normaal en heeft geen nadelige invloed op de levensduur of prestaties van de Gear.

Gebruik het apparaat enige tijd niet wanneer deze oververhit raakt of langere tijd heet aanvoelt. Als het apparaat oververhit blijft raken, neemt u contact op met een Samsung Servicecenter.

Uw Gear kan uw huidige locatie niet bepalen

De Gear gebruikt de locatiegegevens van uw mobiele apparaat. GPS-signalen kunnen worden geblokkeerd op bepaalde locaties, zoals binnenshuis. Stel het mobiele apparaat in om Wi-Fi te gebruiken om uw huidige locatie te bepalen.

Gegevens die waren opgeslagen op de Gear, zijn verloren gegaan

Maak altijd een back-up van alle belangrijke gegevens die op de Gear zijn opgeslagen via de Samsung Gear-app. Anders kunnen de gegevens niet worden hersteld als deze beschadigd raken of verloren gaan. Samsung is niet verantwoordelijk voor het verlies van gegevens die zijn opgeslagen in de Gear.

Een kleine opening is zichtbaar rond de buitenzijde van de behuizing van de Gear

- Deze opening is noodzakelijk voor de fabricage en de onderdelen kunnen enigszins bewegen of trillen.
- De wrijving tussen onderdelen kan ervoor zorgen dat deze opening na verloop van tijd enigszins groter wordt.

De batterij verwijderen

- **Als u de batterij wilt verwijderen, neemt u contact op met een goedgekeurd servicecenter. Ga naar www.samsung.com/global/ecodesign_energy voor instructies voor het verwijderen van de batterij.**
- Voor uw eigen veiligheid moet u **niet proberen de batterij te verwijderen**. Als de batterij niet correct wordt verwijderd, kan dit schade aan de batterij en het apparaat veroorzaken, persoonlijk letsel veroorzaken en/of ervoor zorgen dat het apparaat niet meer veilig is.
- Samsung is niet aansprakelijk voor enige schade of verlies (noch contractueel, noch uit onrechtmatige daad, inclusief nalatigheid) die kan voortvloeien uit het niet nauwkeurig volgen van deze waarschuwingen en instructies, tenzij de dood of persoonlijk letsel is veroorzaakt door nalatigheid van Samsung.

Drukfouten voorbehouden.

Copyright

Copyright © 2016 Samsung Electronics

Deze gebruiksaanwijzing is beschermd onder internationale copyrightwetten.

Geen enkel onderdeel van deze gebruiksaanwijzing mag worden gereproduceerd, gedistribueerd, vertaald of verzonden in welke vorm dan ook of op welke elektronische of mechanische wijze dan ook, inclusief door deze te fotokopiëren, op te nemen of op te slaan in een systeem voor het opslaan en ophalen van informatie, zonder voorafgaande schriftelijke toestemming van Samsung Electronics.

Handelsmerken

- SAMSUNG en het SAMSUNG-logo zijn gedeponeerde handelsmerken van Samsung Electronics.
- Bluetooth® is wereldwijd een gedeponeerd handelsmerk van Bluetooth SIG, Inc.
- Wi-Fi®, Wi-Fi Protected Setup™, Wi-Fi Direct™, Wi-Fi CERTIFIED™ en het Wi-Fi-logo zijn gedeponeerde handelsmerken van de Wi-Fi Alliance.
- Alle overige handelsmerken en copyrights zijn het eigendom van de betreffende eigenaren.