

# XPS 15

## Setup und technische Daten

**Computer-Modell:** XPS 15-9560  
**Vorschriftenmodell:** P56G  
**Vorschriftentyp:** P56F001



# Anmerkungen, Vorsichtshinweise und Warnungen

---



**ANMERKUNG:** Eine ANMERKUNG macht auf wichtige Informationen aufmerksam, mit denen Sie Ihr Produkt besser einsetzen können.



**VORSICHT:** Ein VORSICHTSHINWEIS macht darauf aufmerksam, dass bei Nichtbefolgung von Anweisungen eine Beschädigung der Hardware oder ein Verlust von Daten droht, und zeigt auf, wie derartige Probleme vermieden werden können.



**WARNUNG:** Durch eine WARNUNG werden Sie auf Gefahrenquellen hingewiesen, die materielle Schäden, Verletzungen oder sogar den Tod von Personen zur Folge haben können.

---

**Copyright © 2016 Dell Inc. oder deren Tochtergesellschaften. Alle Rechte vorbehalten.** Dell, EMC und andere Marken sind Marken von Dell Inc. oder deren Tochtergesellschaften. Andere Marken können Marken ihrer jeweiligen Inhaber sein.

2016 - 11

Rev. A00

# Inhaltsverzeichnis

<b>Aufbau des Computers.....</b>	<b>5</b>
<b>Anzeigen.....</b>	<b>8</b>
Vorderseite.....	8
Links.....	8
Rechts.....	9
Basis.....	11
Display.....	12
Rückseite.....	13
<b>Technische Daten.....</b>	<b>14</b>
Abmessungen und Gewicht.....	14
Systeminformationen.....	14
Speicher.....	15
Datenübertragung.....	15
Audio.....	15
Speicher.....	16
Speicherkartenleser.....	16
Tastatur.....	16
Kamera.....	17
Touchpad.....	17
Netzadapter.....	17
Akku.....	18
Display.....	18
Anschlüsse und Stecker.....	19
Video.....	20
Computerumgebung.....	20



<b>Tastenkombinationen.....</b>	<b>21</b>
<b>Hilfe erhalten und Kontaktaufnahme mit Dell.....</b>	<b>22</b>
Selbsthilfe-Ressourcen.....	22
Kontaktaufnahme mit Dell.....	23



# Aufbau des Computers

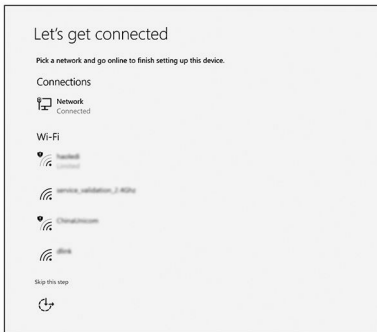
---

- 1 Schließen Sie den Netzadapter an und drücken Sie den Betriebsschalter.

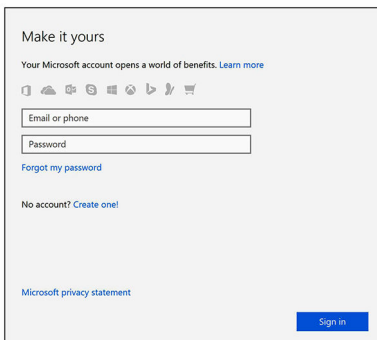


2 Befolgen Sie die Anweisungen auf dem Bildschirm, um das Windows-Setup abzuschließen:

a) Stellen Sie eine Verbindung zu Ihrem Netzwerk her.



b) Melden Sie sich bei Ihrem Microsoft-Konto an oder erstellen Sie ein neues Konto.



3 Suchen Sie Dell Apps.

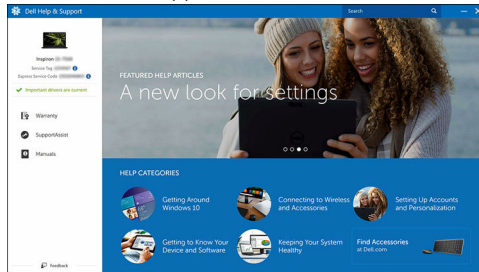
**Tabelle 1. Dell Apps auffindig machen**



Computer registrieren



Dell Hilfe und Support



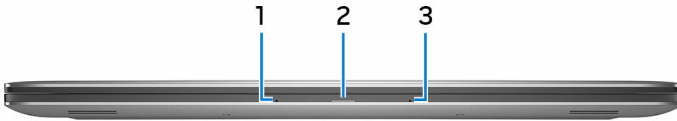
SupportAssist — Computer überprüfen und aktualisieren



# Anzeigen

---

## Vorderseite



### 1 **Linkes Mikrofon**

Ermöglicht digitale Toneingaben für Audioaufnahmen und Sprachanrufe.

### 2 **Strom- und Akkustatusanzeige**

Zeigt den Stromversorgungs- und Akkuzustand des Computers an.

Stetig weiß leuchtend – Der Netzadapter ist angeschlossen und der Akku wird aufgeladen.

Stetig gelb leuchtend – Die Akkuladung ist niedrig oder kritisch.

Aus - Akku ist vollständig geladen.

### 3 **Rechtes Mikrofon**

Ermöglicht digitale Toneingaben für Audioaufnahmen und Sprachanrufe.

## Links



### 1 **Netzadapteranschluss**


Schließen Sie einen Netzadapter an, um den Computer mit Strom zu versorgen und den Akku zu laden.


### 2 **USB 3.0-Anschluss mit PowerShare**

Zum Anschluss von Peripheriegeräten, wie z. B. Speichergeräte und Drucker.



Ermöglicht Datenübertragungsgeschwindigkeiten von bis zu 5 GBit/s. Mit PowerShare können Sie Ihr USB-Gerät sogar aufladen, wenn Ihr Computer ausgeschaltet ist.

 **ANMERKUNG: Wenn die Ladung des Akkus in Ihrem Computer weniger als 10 Prozent beträgt, müssen Sie den Netzadapter zum Laden des Computers anschließen und USB-Geräte mit dem PowerShare-Anschluss verbinden.**

 **ANMERKUNG: Wenn ein USB-Gerät mit dem PowerShare-Anschluss verbunden wird, bevor der Computer ausgeschaltet ist oder sich im Ruhezustand befindet, müssen Sie es trennen und wieder anschließen, um den Ladevorgang zu ermöglichen.**

### 3 HDMI-Anschluss

Zum Anschluss an ein TV-Gerät oder ein anderes HDMI-in-fähiges Gerät. Ermöglicht Video- und Audioausgabe.

### 4 Thunderbolt 3-Anschluss (USB Typ-C) Port mit Power Delivery

Unterstützt USB 3.1 Gen. 2, DisplayPort 1.2, Thunderbolt 3 und ermöglicht zudem das Anschließen an einen externen Bildschirm über einen Bildschirmadapter. Bietet Datenübertragungsraten von bis zu 10 GBit/s für USB 3.1 Gen. 2 und bis zu 40 GBit/s für Thunderbolt 3. Unterstützt Power Delivery, das eine Stromversorgung zwischen Geräten in beide Richtungen ermöglicht. Bietet eine Ausgangsleistung von bis zu 5 V/3 A, das ein schnelleres Aufladen ermöglicht.

 **ANMERKUNG: Zum Anschluss von Standard-USB- und DisplayPort-Geräten sind entsprechende Adapter erforderlich (separat erhältlich).**

### 5 Headset-Anschluss

Zum Anschluss eines Kopfhörers oder eines Headsets (Kopfhörer-Mikrofon-Kombi).

## Rechts



## 1 **SD-Kartensteckplatz**

Führt Lese- und Schreibvorgänge von und auf SD-Karten aus.

## 2 **USB 3.0-Anschluss mit PowerShare**

Zum Anschluss von Peripheriegeräten, wie z. B. Speichergeräte und Drucker.

Ermöglicht Datenübertragungsgeschwindigkeiten von bis zu 5 GBit/s. Mit PowerShare können Sie Ihr USB-Gerät sogar aufladen, wenn Ihr Computer ausgeschaltet ist.



**ANMERKUNG: Wenn Ihr Computer ausgeschaltet ist oder sich im Ruhezustand befindet, müssen Sie den Netzadapter anschließen, um Ihr Gerät über den PowerShare-Anschluss zu laden. Sie müssen diese Funktion im BIOS-Setup-Programm aktivieren.**



**ANMERKUNG: Bestimmte USB-Geräte werden möglicherweise nicht aufgeladen, wenn sich der Computer im ausgeschalteten oder Ruhemodus befindet. Schalten Sie in derartigen Fällen den Computer ein, um das Gerät aufzuladen.**

## 3 **Akkuladezustandsanzeigen (5)**

Leuchten beim Betätigen der Akkuladezustandstaste auf. Jede Anzeige zeigt ca. 20 % des Ladezustands an.

## 4 **Akkuladezustandstaste**

Drücken Sie auf die Taste, um den verbleibenden Akkuladezustand zu überprüfen.

## 5 **Sicherheitskabeleinschub (für Kensington-Schlösser)**

Anschluss eines Sicherheitskabels, um unbefugtes Bewegen des Computers zu verhindern.

# Basis



## 1 **Linker Mausclickbereich**

Drücken Sie hier, um mit der linken Maustaste zu klicken.

## 2 **Touchpad**

Bewegen Sie den Finger über das Touchpad, um den Mauszeiger zu bewegen. Tippen Sie, um links zu klicken, und tippen Sie mit zwei Fingern, um rechts zu klicken.

## 3 **Rechter Mausclickbereich**

Drücken Sie hier, um mit der rechten Maustaste zu klicken.

## 4 **Fingerabdruckleser (optional)**

Drücken Sie Ihren Finger auf den Fingerabdruckleser, um sich auf Ihrem Computer anzumelden. Mithilfe des Fingerabdrucklesers kann Ihr Computer Ihren Fingerabdruck als Passwort erkennen.



**ANMERKUNG: Sie müssen den Fingerabdruckleser konfigurieren, um Ihren Fingerabdruck zu registrieren und den Zugriff zu aktivieren.**

## 5 **Betriebsschalter**



Drücken Sie den Betriebsschalter, um den Computer einzuschalten, wenn er ausgeschaltet, im Ruhezustand oder im Standby-Modus ist.

Drücken Sie den Betriebsschalter, um den Computer in den Standby-Modus zu versetzen, wenn er eingeschaltet ist.

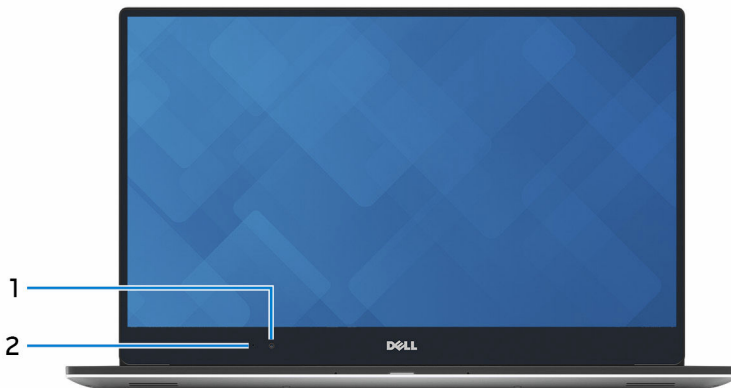
Drücken und 4 Sekunden lang halten, um ein Herunterfahren des Computers zu erzwingen.

Drücken und 25 Sekunden halten, um ein Reset der Echtzeituhr (RTC)-Batterie zu erzwingen.



**ANMERKUNG: Sie können das Verhalten des Betriebsschalters in den Energieoptionen anpassen. Weitere Informationen finden Sie unter *Ich und mein Dell* auf [www.dell.com/support/manuals](http://www.dell.com/support/manuals).**

## Display



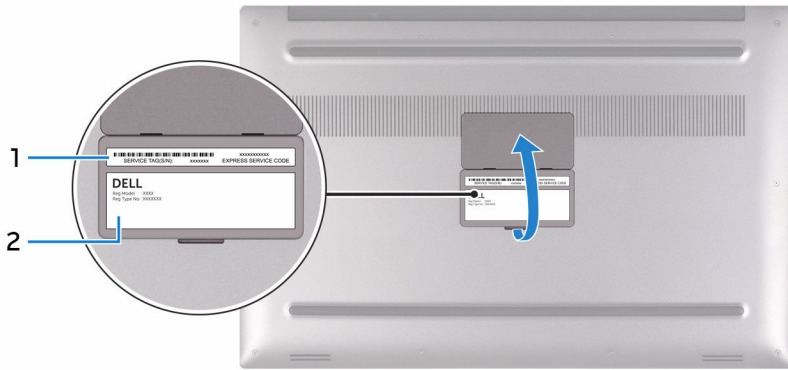
### 1 Kamera

Ermöglicht Video-Chats, Fotoaufnahmen und Videoaufzeichnungen.

### 2 Kamerastatusanzeige

Leuchtet, wenn die Kamera verwendet wird.

# Rückseite



## 1 **Service-Tag-Etikett**

Die Service-Tag-Nummer ist eine eindeutige alphanumerische Kennung, mit der Dell Servicetechniker die Hardware-Komponenten in Ihrem Computer identifizieren und auf die Garantieinformationen zugreifen können.

## 2 **Normenetikett**

Enthält Informationen zu gesetzlichen Vorschriften über Ihrem Computer.

# Technische Daten

---

## Abmessungen und Gewicht

**Tabelle 2. Abmessungen und Gewicht**

Höhe	17 mm (0,66 Zoll)
Breite	357 mm (14,06 Zoll)
Tiefe	235 mm (9,27 Zoll)
Gewicht (maximal)	<ul style="list-style-type: none"><li>• Touchscreen: 2,06 kg (4,54 Pfund)</li><li>• Ohne Touchscreen: 1,88 kg (4,14 Pfund)</li></ul>



**ANMERKUNG: Das Gewicht des Computers variiert je nach bestellter Konfiguration und Fertigungsunterschieden.**

## Systeminformationen

**Tabelle 3. Systeminformationen**

Computermodell	XPS 15–9560
Prozessor	<ul style="list-style-type: none"><li>• Intel Core i3 der 7. Generation</li><li>• Intel Quad Core i5/i7 der 7. Generation</li></ul>
Chipsatz	Mobile Intel HM175 Express-Chipsatz

# Speicher

**Tabelle 4. Arbeitsspeicher**

Steckplätze	zwei SODIMM-Steckplätze
Typ	DDR4
Geschwindigkeit	2400 MHz
Unterstützte Konfigurationen	4 GB, 8 GB, 16 GB, 32 GB

# Datenübertragung

**Tabelle 5. Unterstützte Datenübertragung**

Funk	<ul style="list-style-type: none"><li>• WLAN 802.11 ac</li><li>• WLAN 802.11 a/g/n</li><li>• Bluetooth 4.1</li><li>• Miracast</li></ul>
------	---

# Audio

**Tabelle 6. Audio**

Controller	Realtek ALC3266 mit Waves MaxxAudio Pro
Lautsprecher	Zwei
Lautsprecherausgang	<ul style="list-style-type: none"><li>• Durchschnittlich: 2 W</li><li>• Maximal: 2,5 W</li></ul>
Mikrofon	Digital-Array-Mikrofone
Lautstärkereger	Tasten zur Mediensteuerung



# Speicher

**Tabelle 7. Speicherspezifikationen**

Schnittstelle	<ul style="list-style-type: none"><li>• SATA 3 Gbit/s</li><li>• SATA 6 GBit/s</li><li>• PCIE Gen 3</li></ul>
Festplattenlaufwerk	Ein 2,5-Zoll-Laufwerk
Solid-State-Laufwerk	Eine M.2-Festplatte

# Speicherkartenleser

**Tabelle 8. Technische Daten der Medienkarte**

Typ	Ein SD-Kartensteckplatz
Unterstützte Karten	<ul style="list-style-type: none"><li>• SD-Karte</li><li>• SD High-Capacity (SDHC)</li><li>• SD Extended Capacity (SDXC)</li></ul>

# Tastatur

**Tabelle 9. Tastatur**

Typ	Tastatur mit Hintergrundbeleuchtung
Tastaturbefehl	Auf einigen Tasten Ihrer Tastatur befinden sich zwei Symbole. Diese Tasten können zum Eintippen von Sonderzeichen oder zum Ausführen von Sekundärfunktionen verwendet werden. Zum Eintippen von Sonderzeichen drücken Sie auf „Umschalten“ und auf die entsprechende Taste. Zum Ausführen von Sekundärfunktionen drücken Sie auf „Fn“ und auf die entsprechende Taste.





**ANMERKUNG:** Sie können die primäre Funktionsweise der Funktionstasten (F1-F12) durch Änderung der Funktionsweise der Funktionstasten im BIOS-Setup-Programm festlegen.

[Tastenkombinationen](#)

## Kamera

**Tabelle 10. Kamera**

Auflösung	<ul style="list-style-type: none"><li>• Standbild: 0,90 Megapixel</li><li>• Video: 1280 x 720 (HD) bei 30 fps (maximal)</li></ul>
Diagonaler Betrachtungswinkel	74 Grad

## Touchpad

**Tabelle 11. Touchpad – Technische Daten**

Auflösung	<ul style="list-style-type: none"><li>• Horizontal: 1219</li><li>• Vertikal: 919</li></ul>
Abmessungen	<ul style="list-style-type: none"><li>• Höhe: 80 mm (3,15 Zoll)</li><li>• Breite: 105 mm (4,13 Zoll)</li></ul>

## Netzadapter

**Tabelle 12. Netzadapter Technische Daten**

Typ	130 W
Eingangsspannung	100–240 V Wechselspannung
Eingangsfrequenz	50 Hz–60 Hz
Eingangsstrom (maximal)	1,80 A



Ausgangsstrom (Dauerstrom)	6,67 A
Ausgangsnennspannung	19,50 V Gleichspannung
Temperaturbereich: Betrieb	0 °C bis 40 °C (32 °F bis 104 °F)
Temperaturbereich: Lagerung	-40° C bis 70° C (-40° F bis 158° F)

## Akku

**Tabelle 13. Akku**

Typ	3 Zellen: 56 Wh	6 Zellen: 97 Wh
Breite	71,80 mm (2,83 Zoll)	71,80 mm (2,83 Zoll)
Tiefe	223,20 mm (8,79 Zoll)	330,50 mm (13,01 Zoll)
Höhe	7,20 mm (0,28 Zoll)	7,20 mm (0,28 Zoll)
Gewicht (maximal)	0,24 kg (0,54 Pfund)	0,34 kg (0,76 Pfund)
Spannung	11,4 V Gleichspannung	11,4 V Gleichspannung
Ladezeit (ca.)	4 Stunden (bei ausgeschaltetem Computer)	
Betriebsdauer	Hängt von den vorherrschenden Betriebsbedingungen ab und kann unter gewissen verbrauchsintensiven Bedingungen erheblich kürzer sein.	
Lebensdauer (ca.)	300 Entlade-/Ladezyklen	
Temperaturbereich	<ul style="list-style-type: none"> <li>· Betrieb: 0° C bis 35 °C (32 °F bis 95 °F)</li> <li>· Lagerung: -40°C bis 65 °C (-40°F bis 149 °F)</li> </ul>	
Knopfzellenbatterie	ML1220	

## Display

**Tabelle 14. Anzeige**

Typ	15,6-Zoll-WLED-FHD ohne Touch-Funktion	15,6 Zoll-WLED-UHD mit Touch-Funktion
Auflösung (maximal)	1920 x 1080	3840 x 2160

Betrachtungswinkel (links/rechts/hoch/runter)	85/85/85/85 Grad	85/85/85/85 Grad
Bildpunktgröße	0,18 mm	0,09 mm
Höhe (ohne Blende)	194,40 mm (7,66 Zoll)	
Breite (ohne Blende)	345,60 mm (13,61 Zoll)	
Diagonale (ohne Blende)	396,52 (15,61 Zoll)	
Bildwiederholfrequenz	60 Hz	
Betriebswinkel	0 Grad (geschlossen) bis 135 Grad	
Einstellungen	Die Helligkeit kann über Tastaturbefehle gesteuert werden.	

## Anschlüsse und Stecker

**Tabelle 15. Anschlüsse und Stecker**

---

**Extern:**

---

USB	<ul style="list-style-type: none"> <li>• Zwei USB 3.0-Anschlüsse mit PowerShare</li> <li>• Ein Thunderbolt 3-Anschluss mit Power Delivery (USB-C)</li> </ul>
Audio/Video	<ul style="list-style-type: none"> <li>• Ein HDMI-Anschluss</li> <li>• Ein Headset-Anschluss (Kopfhörer-Mikrofon-Kombi)</li> </ul>

**Tabelle 16. Anschlüsse und Stecker**

---

**Intern:**

---

M.2-Karte	Ein M.2-Steckplatz für WLAN-Bluetooth-Combo-Karte
-----------	---



# Video

**Tabelle 17. Video**

	<b>Integriert</b>	<b>Separat</b>
Controller	Intel HD Grafikkarte 630	NVIDIA GeForce GTX 1050
Speicher	Gemeinsam genutzter Systemspeicher	4 GB GDDR5

# Computerumgebung

**Luftverschmutzungsstufe:** G1 gemäß ISA-S71.04-1985

**Tabelle 18. Computerumgebung**

	<b>Betrieb</b>	<b>Bei Lagerung</b>
Temperaturbereich	0 °C bis 35 °C (32 °F bis 95 °F)	-40 °C bis 65 °C (-40 °F bis 149 °F)
Relative Luftfeuchtigkeit (maximal)	10 % bis 90 % (nicht-kondensierend)	0 % bis 95 % (nicht-kondensierend)
Vibration (maximal)*	0,66 G Effektivbeschleunigung (GRMS)	1,30 g Effektivbeschleunigung (GRMS)
Stoß (maximal)	110 g <sup>†</sup>	160 g <sup>‡</sup>
Höhe über NN (maximal)	-15,2 m bis 3.048 m (-50 Fuß bis 10.000 Fuß)	-15,2 m bis 10.668 m (-50 Fuß bis 35.000 Fuß)

\* Gemessen über ein Vibrationsspektrum, das eine Benutzerumgebung simuliert.

† Gemessen bei in Betrieb befindlicher Festplatte mit einem 2-ms-Halbsinus-Impuls.

‡ Gemessen mit einem 2-ms-Halbsinus-Impuls mit Festplatte in Ruheposition.



# Tastenkombinationen

Tabelle 19. Tastenkombinationen

Tasten	Beschreibung
	Audio stumm stellen
	Lautstärke reduzieren
	Lautstärke erhöhen
	Vorherigen Titel bzw. vorheriges Kapitel wiedergeben
	Wiedergabe/Pause
	Nächsten Titel bzw. nächstes Kapitel wiedergeben
	Auf externe Anzeige umschalten
	Suchen
	Tastaturbeleuchtung umschalten
	Helligkeit reduzieren
	Helligkeit erhöhen
	Wireless ein-/ausschalten
	Energiesparmodus
	Fn-Tastensperre umschalten

# Hilfe erhalten und Kontaktaufnahme mit Dell

---

## Selbsthilfe-Ressourcen

Mithilfe dieser Selbsthilfe-Ressourcen erhalten Sie Informationen und Hilfe zu Dell-Produkten:

### **Tabelle 20. Selbsthilfe-Ressourcen**

Informationen zu Produkten und Dienstleistungen von Dell

[www.dell.com](http://www.dell.com)

Anwendung Dell Help & Support (Dell Hilfe und Support)



Erste Schritte-Anwendung



Aufrufen der Hilfe

Geben Sie in der Windows-Suche `help and support` ein und drücken Sie die Eingabetaste.

Onlinehilfe für Betriebssystem

[www.dell.com/support/windows](http://www.dell.com/support/windows)

Informationen zur Behebung von Störungen, Benutzerhandbücher, Installationsanweisungen, technische Daten, Blogs für technische Hilfe, Treiber, Software-Updates usw.

[www.dell.com/support](http://www.dell.com/support)

Erfahren Sie mehr über das Betriebssystem, die Einrichtung und Verwendung des Computers, Datensicherung, Diagnose und so weiter.

Siehe *Ich und mein Dell* unter [www.dell.com/support/manuals](http://www.dell.com/support/manuals).

# Kontaktaufnahme mit Dell

Informationen zur Kontaktaufnahme mit Dell für den Verkauf, den technischen Support und den Kundendienst erhalten Sie unter [www.dell.com/contactdell](http://www.dell.com/contactdell).



**ANMERKUNG: Die Verfügbarkeit ist je nach Land und Produkt unterschiedlich, und bestimmte Dienstleistungen sind in Ihrer Region eventuell nicht verfügbar.**



**ANMERKUNG: Wenn Sie nicht über eine aktive Internetverbindung verfügen, können Sie Kontaktinformationen auch auf Ihrer Auftragsbestätigung, dem Lieferschein, der Rechnung oder im Dell-Produktkatalog finden.**

