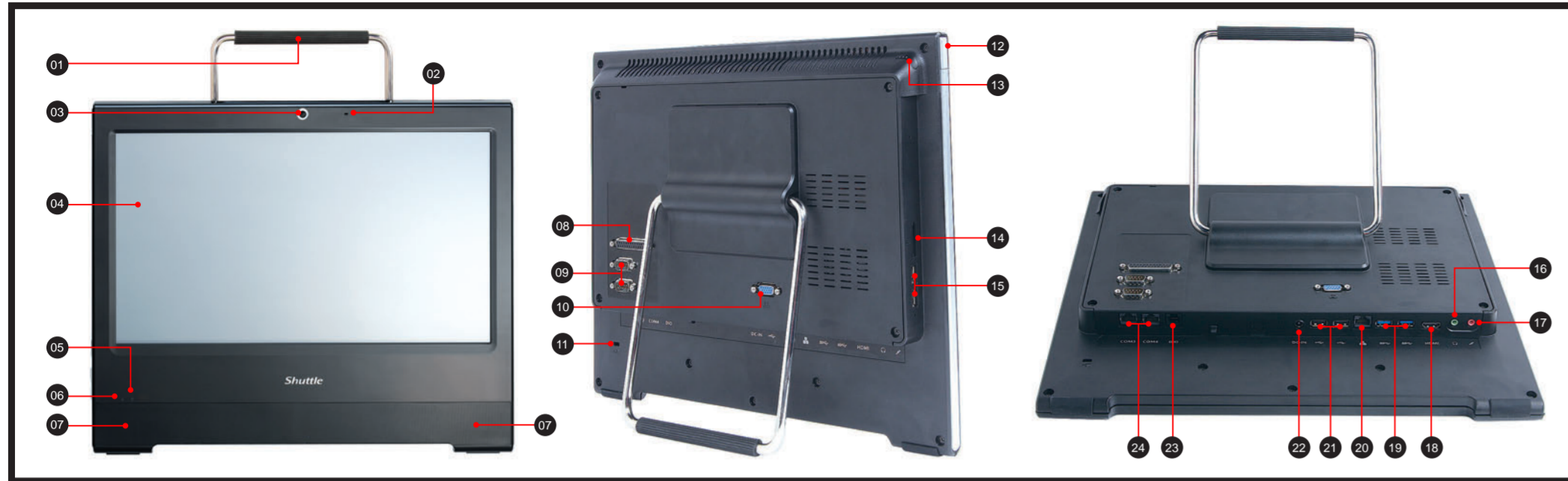




Vue avant / arrière / latérale

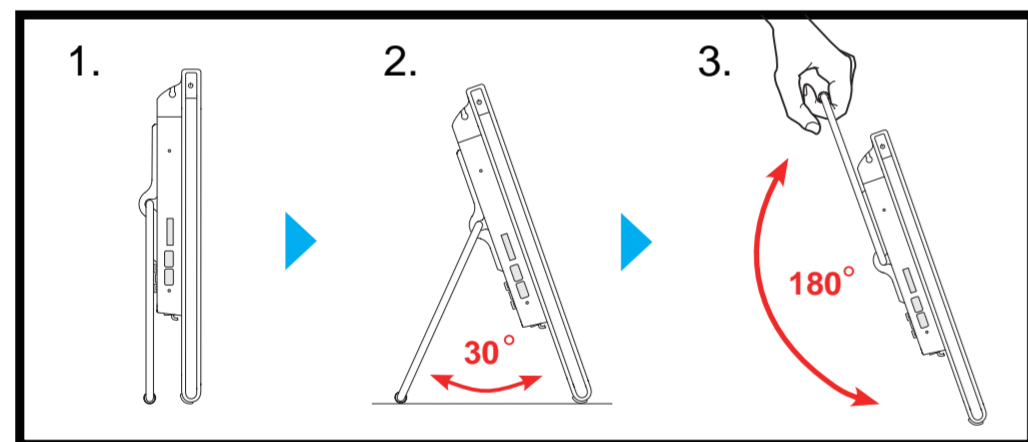


- | | | |
|------------------------------------|-----------------------------------|-------------------------------------|
| 01 Pied / Poignée | 09 Ports COM1 et COM2 (en option) | 17 Entrée Micro |
| 02 Microphone | 10 Port VGA | 18 Port HDMI |
| 03 Webcam | 11 Prise de sécurité Kensington® | 19 Ports USB 3.0 |
| 04 Écran LCD (Tactile, mono-point) | 12 Bouton d'alimentation | 20 Port réseau |
| 05 Témoin d'activité du disque dur | 13 Stylet | 21 Ports USB 2.0 |
| 06 Indicateur d'alimentation | 14 Lecteur de cartes SD | 22 Prise d'alimentation DC-IN |
| 07 Haut-parleur stéréo | 15 Ports USB 2.0 | 23 Port DIO RJ11 (en option) |
| 08 Port parallèle (optionnel) | 16 Prise casque / Sortie audio | 24 Ports COM3/COM4-RJ45 (en option) |

Positionnement sur le bureau

- Pour placer et déplacer votre X50V6, procédez comme suit:

Placez le X50V6 sur une surface plane (Image 1), puis tirez le pied jusqu'à son positionnement prédéfini. Vous pouvez ajuster le positionnement du X50V6 pour obtenir un angle de visionnement confortable (Image 2). Pour transporter votre X50V6, levez le pied vers le haut de votre X50V6 (Image 3).

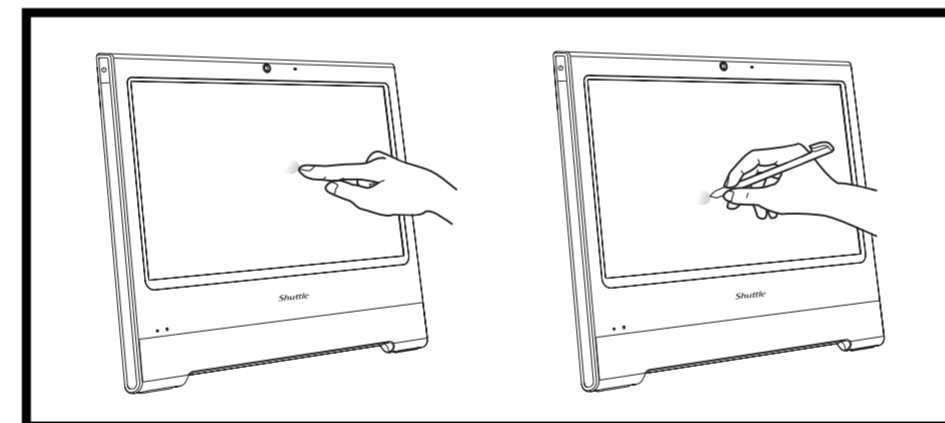


Utilisation de l'écran tactile

- Le X50V6 met l'expérience numérique à portée de main.

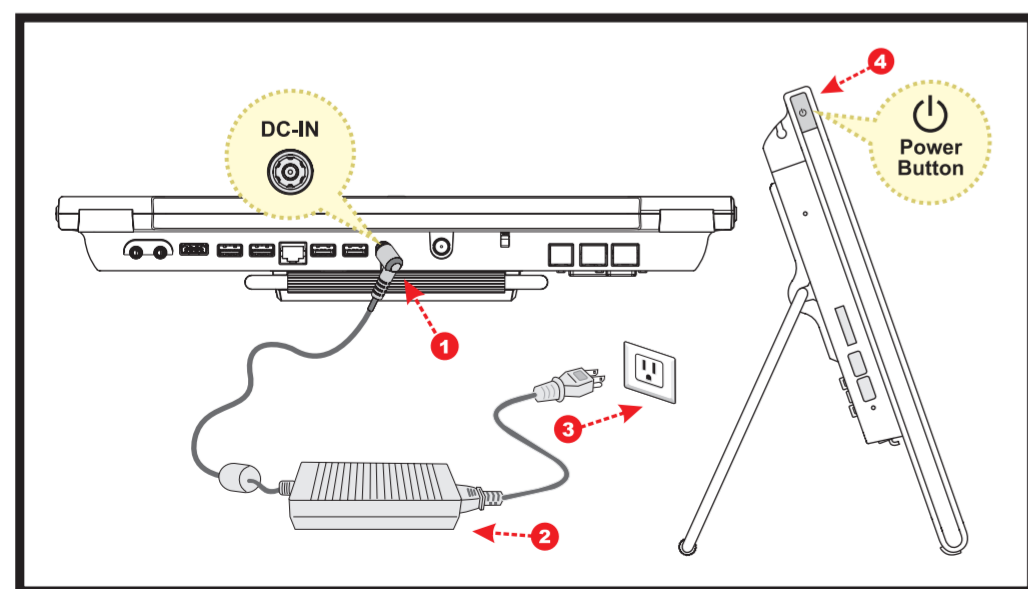
La manipulation de votre interface s'effectue à la main ou avec le stylet. L'écran tactile remplace tout ce dont vous aviez besoin pour interagir avec le X50V6.

- Une pression = Clic gauche de la souris
- Une pression maintenue = Clic droit de la souris



Mettre le système en route

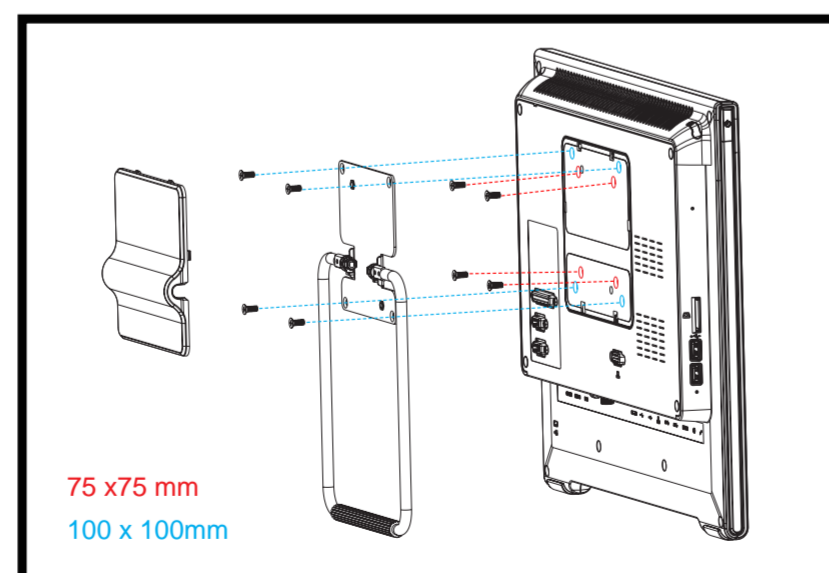
- Connectez la prise DC-IN en suivant les étapes 1 à 3, puis appuyez sur le bouton de démarrage (étape 4)



Nettoyage de l'écran

- Suivez les instructions suivantes pour le nettoyage de l'écran tactile de votre ordinateur:
Éteignez le système et débranchez tous les câbles.
Utilisez un chiffon à nettoyer qui ne peluche pas, légèrement humide.

Montage mural VESA



- Pour faire une installation murale de votre X50V6, retirez d'abord le cache de protection à l'arrière du X50V6. Puis dévissez les quatre vis du pied et le mettre de côté.

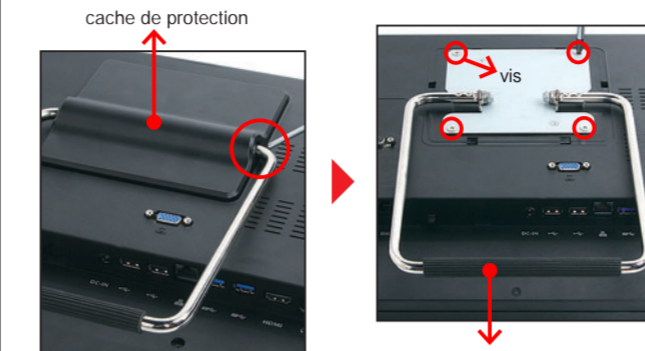
Le standard VESA permet une installation murale simple. Veuillez vous référer au manuel du kit de montage mural que vous avez choisi.

Remarque: Le X50V6 est compatible avec le standard de fixation ou bras VESA 75 x 75 mm ou 100 x 100 mm.

A. Commencer l'installation

- ▲ Pour des raisons de sécurité, veuillez vous assurer que le cordon d'alimentation est débranché avant d'ouvrir le boîtier.

1. Retirer d'abord le cache de protection à l'arrière du X50V6, et dévisser les quatre vis pour démonter le pied.

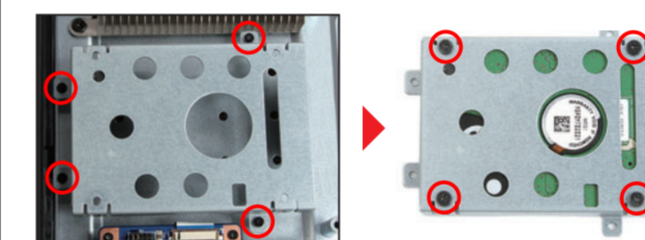


2. Dévisser les 4 vis du capot arrière pour le retirer.

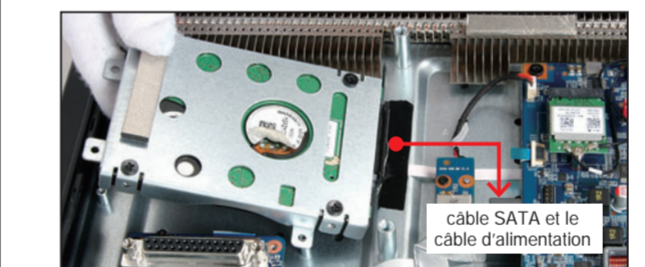


B. Installation du disque dur ou SSD

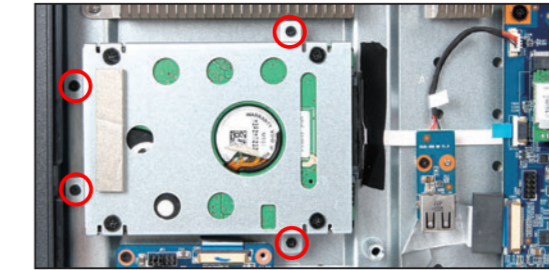
1. Dévisser les 4 vis pour démonter le support du disque dur.
2. Fixez le disque dur ou SSD dans son berceau à l'aide de 4 vis.



3. Connectez les câbles série ATA et d'alimentation sur le disque dur ou SSD.



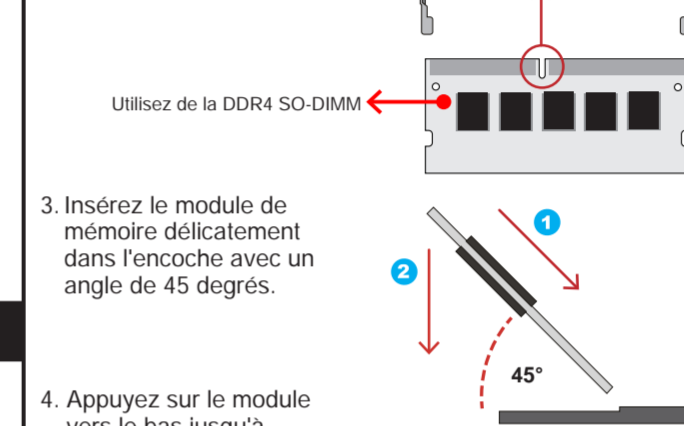
4. Fixez le disque dur ou SSD dans le boîtier avec 4 vis à l'aide du support prévu à cet effet.



C. Installation de la mémoire vive

- ▲ Carte mère compatible uniquement avec modules mémoire type 1.2V DDR4.

1. Localisez le slot mémoire SO-DIMM sur la carte mère.
2. Alignez le découpage du module de mémoire avec l'encoche du slot DIMM.



3. Insérez le module de mémoire délicatement dans l'encoche avec un angle de 45 degrés.



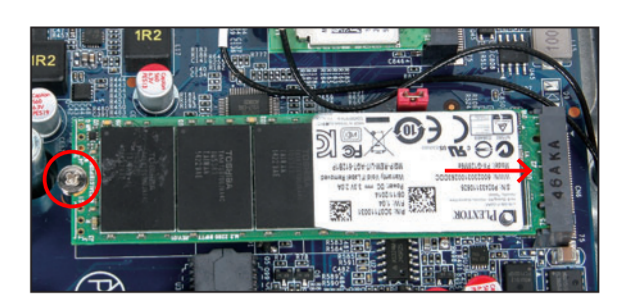
5. Répétez pour installer des modules DDR4 supplémentaires si désiré.

D. Installation de composants

1. Desserrer tout d'abord le vis (voir photo).

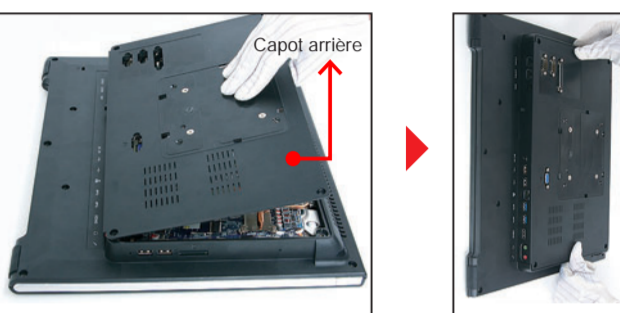


2. Installez la carte M.2 dans son emplacement et sécurisez-la avec une vis.

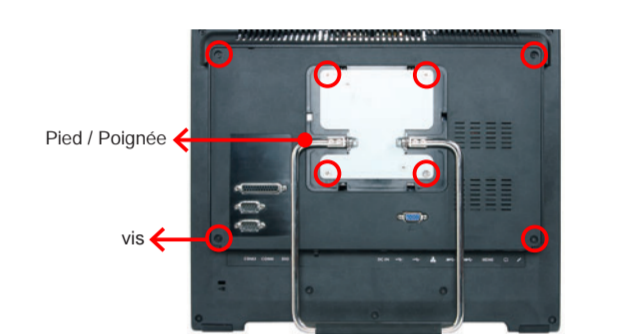


E. Pour finir

1. Reposez le cache sur la partie arrière du boîtier.



2. Fixez le socle et le cache avec 8 vis.



3. Replacer le cache de protection, terminé!

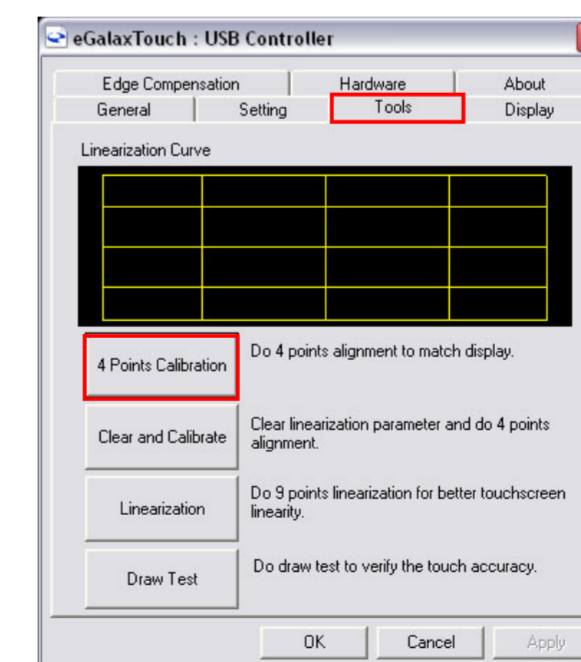


Calibration (Installation du CD-ROM)

- Lancer le programme de calibration par points de l'écran tactile.

Cliquez sur Démarrer / Tous les programmes / eGalax Touch / Utilitaire de configuration

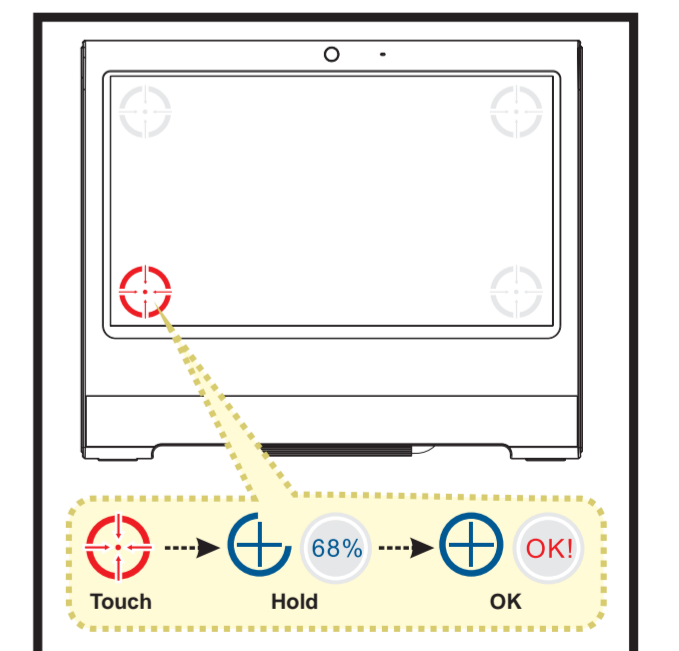
Sélectionnez l'onglet Outils et cliquez sur 4 points de calibration.



Sécurité

- Lisez les précautions d'emploi avant de paramétrer votre Shuttle XPC.
- ATTENTION
- Ne pas marcher ou laisser d'objet sur le câble d'alimentation.
- Il y a un risque d'explosion en cas de mauvais remplacement de la pile BIOS.
- Ne la remplacer qu'avec un modèle identique ou équivalent recommandé par le fabricant.
- Les piles en fin de vie doivent être traitées selon les recommandations du fabricant.

- Maintenez une pression au centre de la cible. Répétez l'opération sur les 3 autres points et l'écran s'ajustera automatiquement.



- Lorsque les quatre points ont été calibrés, appuyez sur OK pour poursuivre.

