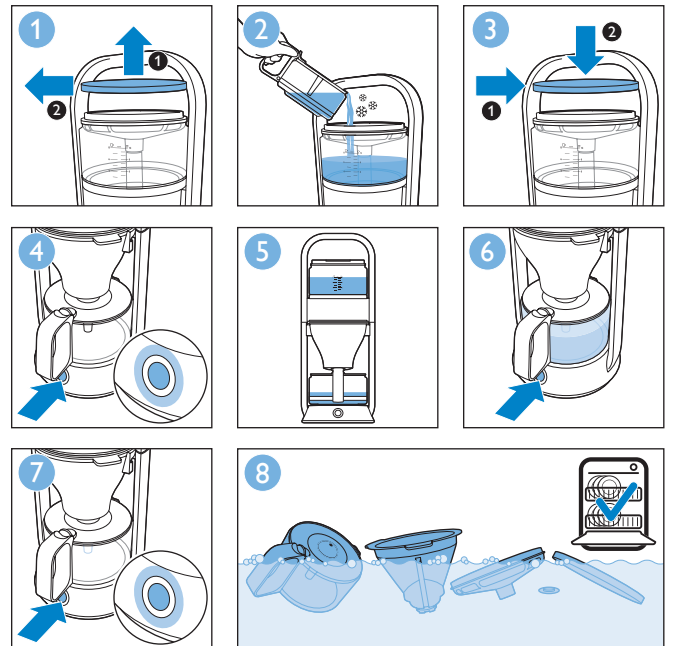
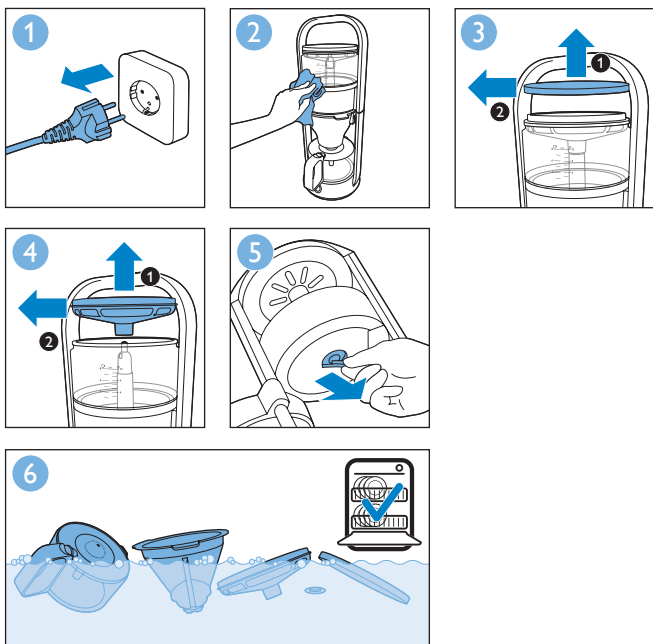
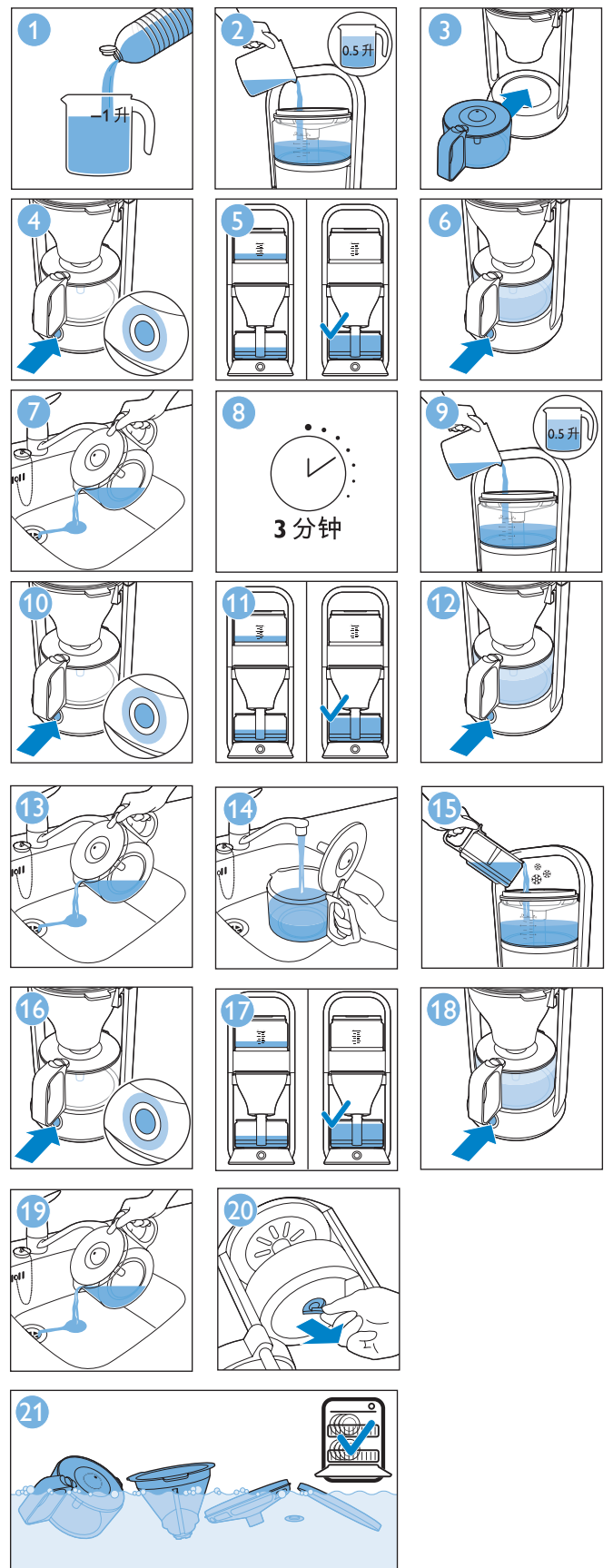
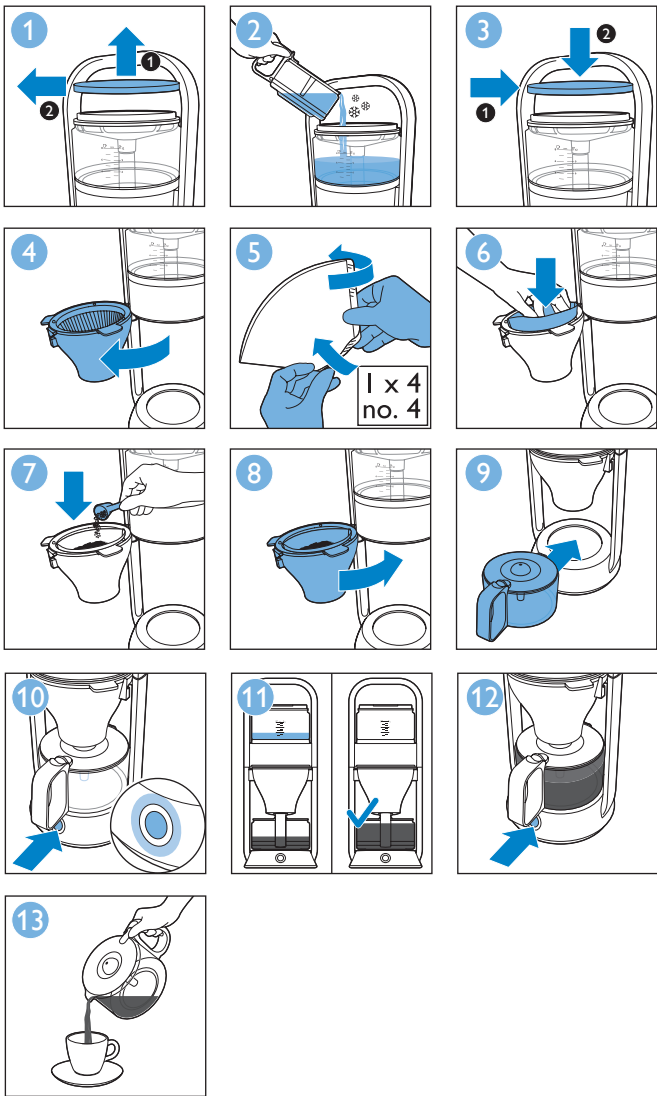




PHILIPS



100% recycled paper
100% 循环再造纸



Introduction

Congratulations on your purchase and welcome to Philips!
 To fully benefit from the support that Philips offers, register your product at www.philips.com/welcome.
 Philips Cafe Gourmet combines exceptionally aromatic coffee with an exclusive and eye-catching design. Thanks to the superior 'Boil & Brew' principle, the coffee is brewed under ideal conditions. This principle is derived from the classic coffee-brewing method of pouring a substantial quantity of water just off the boil onto fresh ground coffee. The striking design allows you to follow this process from beginning to end. The result is steaming hot coffee with the full flavour of manual drip-brewed coffee, conveniently prepared with a sophisticated coffee maker. Enjoy your Cafe Gourmet!

Important

Read this user manual carefully before you use the appliance and save it for future reference.

Danger

- Never immerse the appliance in water or any other liquid, nor rinse it under the tap.

Warning

- Check if the voltage indicated on the appliance corresponds to the local mains voltage before you connect the appliance.
- Do not use the appliance if the plug, the cord or the appliance itself is damaged.
- If the mains cord is damaged, you must have it replaced by Philips, a service centre authorised by Philips or similarly qualified persons in order to avoid a hazard.
- This appliance is not intended for use by persons (including children) with reduced physical, sensory or mental capabilities, or lack of experience and knowledge, unless they have been given supervision or instruction concerning use of the appliance by a person responsible for their safety.
- Children should be supervised to ensure that they do not play with the appliance.
- Keep the appliance and its cord out of the reach of children.
- Never connect this appliance to an external timer switch or a separate remote control system to avoid a hazardous situation.
- Do not remove the lid of the water tank cover while the water is boiling.

Caution

- Do not place the appliance on a hot surface and do not let the mains cord come into contact with hot surfaces.
- Unplug the appliance if problems occur during brewing and before you clean it.
- This appliance is intended to be used in household and similar applications such as:
 - staff kitchen areas in shops, offices and other working environments;
 - farm houses;
 - by clients in hotels, motels and other residential type environments;
 - bed and breakfast type environments.

Electromagnetic fields (EMF)

This Philips appliance complies with all applicable standards and regulations regarding exposure to electromagnetic fields.

Ordering accessories

To buy accessories or spare parts, visit www.shop.philips.com/service or go to your Philips dealer. You can also contact the Philips Consumer Care Centre in your country (see the worldwide guarantee leaflet for contact details).

Recycling



Do not throw away the appliance with the normal household waste at the end of its life, but hand it in at an official collection point for recycling. By doing this, you help to preserve the environment.

Guarantee and support

If you need information or support, please visit www.philips.com/support or read the separate worldwide guarantee leaflet.

Troubleshooting

This chapter summarises the most common problems you could encounter with the appliance. If you are unable to solve the problem with the information below visit www.philips.com/support for a list of frequently asked questions or contact the Consumer Care Centre in your country.

Problem	Solution
The appliance fails to heat the water to boiling point.	Make sure that the appliance is plugged in. Make sure that the wall socket is live. Make sure that the appliance is switched on.
The water tank does not drain properly or does not drain at all.	Make sure that the appliance is plugged in. Make sure that the wall socket is live. Make sure that the appliance is switched on. Make sure that the cover of the water tank is placed correctly. Descale and clean the coffeemaker. Pay special attention to the rubber insert in the outflow opening of the water tank (see chapters  and ).
The water flows straight into the jug when I fill the water tank.	Make sure that you place the cover on the water tank before you fill it. If you have just brewed coffee, let the appliance cool down for 3 minutes before you brew coffee again.



Always flush the appliance with fresh water before first use. The appliance switches off automatically after 30 minutes.



In case you want to brew another jug of fresh coffee right away, switch off the appliance and let it cool down for 3 minutes.



Never use scouring pads, abrasive cleaning agents or aggressive liquids such as petrol or acetone to clean the appliance.



Regular descaling prolongs the lifetime of the appliance and guarantees optimal brewing results. Descale the appliance every two months if you use soft water (up to 13dH) or every month if you use hard water (over 13dH). When you notice excessive steaming or the brewing time increases, descale more often. To descale the appliance, we advise you to use white vinegar (up to max 8% acetic acid), as other products may cause damage to the appliance.

For more information on descaling, please visit www.philips.com/descale.

한국어

소개

필립스 제품을 구입해 주셔서 감사합니다! 필립스가 드리는 지원 혜택을 받으실 수 있도록 www.philips.co.kr에서 제품을 등록하십시오.

필립스 카페 고메는 독창적이고 멋진 디자인과 풍부한 향의 커피를 함께 제공합니다. 탁월한 'Boil & Brew' 방식으로 이상적인 조건에서 커피를 추출합니다. 이 방식은 갓 갈아 낸 커피에 막 끓여낸 물을 붓는 전통적인 방식에서 탄생했습니다. 시선을 끄는 멋진 디자인을 통해 이 방식의 전 과정을 확인할 수 있습니다. 손으로 직접 추출한 커피처럼 갓 만들어져 감이 모락모락 나는 풍부한 향의 커피를 편리하게 즐길 수 있습니다. 카페 고메를 즐겨보세요!

중요 사항

본 제품을 사용하기 전에 이 사용 설명서를 주의 깊게 읽고 나중에 참조할 수 있도록 잘 보관하십시오.

위험

- 제품을 물 또는 다른 액체에 절대 담그거나 헹구지 마십시오.

경고

- 제품에 전원을 연결하기 전에, 제품에 표시된 전압과 사용 지역의 전압이 일치하는지 확인하십시오.
- 만약 플러그나 코드 또는 제품이 손상되었을 경우에는 제품을 사용하지 마십시오.
- 전원 코드가 손상된 경우, 안전을 위해 필립스 서비스 센터 또는 필립스 서비스 지정점에 의뢰하여 교체하십시오.
- 8세 이상 어린이와 신체적인 감각 및 정신적인 능력이 떨어지거나 경험과 지식이 풍부하지 않은 성인이 이 제품을 사용하려면 제품 사용과 관련하여 안전하게 사용할 수 있도록 지시사항을 충분히 숙지한 사람의 도움을 받아야 합니다. 어린이가 제품을 가지고 놀지 않도록 하십시오. 보호 하에 있지 않은 어린이가 제품 청소 및 관리를 하도록 두어서는 안됩니다.
- 제품이 올려져 있는 식탁이나 조리대의 가장자리로 전원 코드가 흘러내리지 않도록 하십시오.
- 위험한 상황이 발생하지 않도록 본 제품을 외부 타이머 스위치나 별도의 리모컨 시스템에 연결하지 마십시오.
- 물이 끓는 도중에는 물탱크 덮개의 뚜껑을 열지 마십시오.

주의

- 제품을 뜨거운 곳에 놓지 마시고 전원 코드가 뜨거운 표면과 접촉하지 않도록 주의하십시오.
- 커피를 끓이는 도중에 문제가 발생한 경우 또는 제품 청소시, 제품의 전원 코드를 뽑으십시오.
- 본 제품은 가정 및 다음과 같은 유사 환경에서 사용하도록 설계되었습니다.
- 매장, 사무실 및 기타 작업 환경 내 직원용 탕비실
- 주거 시설
- 호텔 및 기타 숙박 시설
- 민박 시설

EMF(전자기장)

이 필립스 제품은 EMF(전자기장)와 관련된 모든 기준을 준수합니다. 이 사용 설명서의 지침에 따라 적절하게 취급할 경우 이 제품은 안전하게 사용할 수 있으며 이는 현재까지의 과학적 증거에 근거하고 있습니다.

액세서리 주문

액세서리나 교체 부품을 구입하려면 웹사이트 (www.shop.philips.com/service) 또는 필립스 대리점 방문하십시오. 해당 지역의 필립스 고객 상담실에 문의하셔도 됩니다. 자세한 연락처는 제품 보증서를 참조하십시오.

재활용

- 이 기호는 이 제품을 일반 가정용 쓰레기와 함께 버리면 안된다는 것을 의미합니다(2012/19/EU) (그림 1).
- 거주 국가의 전자 및 전기 제품 수거 규정을 따르십시오. 올바른 제품 폐기는 환경 및 인류의 건강을 유해한 영향으로부터 보호합니다.

보증 및 지원

보다 자세한 정보나 지원이 필요한 경우에는 필립스 웹사이트 (www.philips.com/support) 를 방문하시거나 제품 보증서를 참조하십시오.

문제 해결

이 란은 본 제품을 사용하면서 가장 일반적으로 경험하게 되는 문제와 그 해결 방법을 제시합니다. 아래의 정보로도 문제를 해결할 수 없는 경우 www.philips.com/support 를 방문하여

자주 묻는 질문(FAQ) 목록을 참조하거나 필립스 고객 상담실로 문의하십시오.

문제점

해결책

제품에서 물이 끓지 않습니다.

전원 플러그가 전원에 연결되어 있는지 확인하십시오.

벽면 소켓에 전기가 공급되는지 확인하십시오.

제품이 켜져 있는지 확인하십시오.

물탱크에서 물이 적게 또는 전혀 나오지 않습니다.

전원 플러그가 전원에 연결되어 있는지 확인하십시오.

벽면 소켓에 전기가 공급되는지 확인하십시오.

제품이 켜져 있는지 확인하십시오.

물탱크 뚜껑을 제대로 닫았는지 확인하십시오.

커피 메이커의 석회질을 제거하고 세척하십시오. 특히 물탱크의 배출구 부분에 있는 고무링을 잘 세척하십시오 ('석회질 제거' 및 '청소'란 참조).

물탱크를 채우자마자 물이 용기로 흘러나옵니다.

물탱크를 채우기 전에 물탱크의 뚜껑을 닫았는지 확인하십시오.

방금 커피를 추출한 경우 추출을 다시 시작하기 전에 제품을 3분 동안 식히십시오.



처음 사용하기 전에는 항상 제품을 깨끗한 물로 세척하십시오. 30분 후 자동으로 제품의 전원이 꺼집니다.



커피 추출 후 곧바로 신선한 커피를 다시 추출하려는 경우 제품의 전원을 끄고 3분 정도 식히십시오.



제품을 세척할 때 수세미, 연마성 세제나 휘발유, 아세톤과 같은 강력 세제를 사용하지 마십시오.



정기적인 석회질 제거는 제품의 수명을 연장해주며, 최상의 커피 맛을 즐길 수 있습니다. 13dB 이하의 연수를 사용하는 경우에는 2달마다, 13dB 이상의 경수를 사용하는 경우에는 1달마다 석회질을 제거하십시오. 수증기가 과도하게 발생하거나 추출 시간이 길어지면 석회질을 더 자주 제거하십시오. 제품의 석회질을 제거하려면 흰 식초(최대 8% 아세트산)를 사용하는 것이 좋습니다. 다른 액체를 사용하면 제품이 손상될 수 있습니다. 석회질 제거에 대한 자세한 정보는 www.philips.com/descale 을 방문하십시오.

제조번호 부여기준 : 본 제품의 제조번호는 4자리,5자리,6자리,9자리로 표기될 수 있습니다. (1) 4자리일 경우 : 앞의 두 자리는 연도를, 뒤의 두 자리는 생산된 주를 의미합니다. 예) 0632 → 2006년 32번째 주에 생산 (2) 5자리일 경우 : 앞의 두 자리는 연도를, 다음 두 자리는 생산된 주를, 마지막 자리는 생산된 요일을 의미합니다. 예) 06243 → 2006년 24번째 주의 수요일 생산 (3) 6자리일 경우 : 앞의 두 자리는 연도를, 다음 두 자리는 월을, 마지막 두 자리는 일을 의미합니다. 예) 061125 → 2006년 11월 25일 생산 (4) 9자리일 경우 : 앞의 한 자리는 제조국을, 다음 두 자리는 연도를, 다음 두 자리는 생산된 주를, 다음 한 자리는 공장의 생산라인을, 마지막 3자리는 그 주에 생산된 제품의 일련번호를 의미합니다. 예) 507402001 → 네덜란드에서 2007년 40번째 주에 2번 생산라인에서 첫 번째 생산 (5) 기타제조번호에 대한 문의사항은 (02)709-1200 으로 연락바랍니다.

简介

感谢您的惠顾，欢迎光临飞利浦！为了您能充分享受飞利浦提供的支持，请在 www.philips.com/welcome 上注册您的产品。

飞利浦 Cafe Gourmet 将格外浓香的咖啡与引人注目的设计完美融合。采用卓越的“冲煮”原则，咖啡得以在理想条件下冲煮。该原则源自于经典的咖啡冲煮方法：将大量刚停止沸腾的水浇到新鲜的研磨咖啡上。一流的设计可让您在冲煮咖啡时从始至终遵循该流程，从而用精致打造的咖啡机，轻松制作出热气腾腾、风味十足的手工滴漏咖啡。尽享 Cafe Gourmet 奉上的美味咖啡吧！

注意事项

使用本产品之前，请仔细阅读本使用说明书，并妥善保管以备日后参考。

危险

- 不要将本产品浸入水或其它液体中，也不要在水龙头下冲洗。

警告

- 在将产品连接电源之前，请先检查产品所标电压与当地的供电电压是否相符。
- 如果插头、电源线或产品本身受损，请勿再使用本产品。
- 如果电源线损坏，为了避免危险，必须由飞利浦、飞利浦特约维修中心或有同等维修资格的专业人员进行更换。
- 产品不打算由有肢体、感官或精神能力缺陷或缺少使用经验和知识的人（包括儿童）使用，除非有负责他们安全的人对他们进行与产品使用有关的监督或指导。
- 请照顾好儿童，本产品不能用于玩耍。
- 将产品及其线缆放在儿童接触不到的地方。
- 切勿将本产品连接至外置定时器或单独的遥控系统上，以免发生危险。
- 请勿在水煮沸时取下水箱盖。

警告

- 切勿将本产品放在热的表面上，不要让电源线与热的表面接触。
- 如果在煮咖啡期间出现问题，请拔下产品的电源插头。器具在清洁前必须拔下电源插头或连接器，器具再次使用前必须把器具擦干。
- 本产品仅打算用于家用及类似用途，如：
 - 商店、办公场所及其它工作环境的厨房；
 - 农庄；
 - 由旅店、旅馆及其它住宿型环境中的客人使用；
 - 提供住宿和早餐的场所。

电磁场 (EMF)

本飞利浦产品符合所有有关暴露于电磁场的适用标准和法规。

订购附件

要购买附件和备件，请访问 www.shop.philips.com/service 或请联系飞利浦经销商。您也可以联系您所在国家/地区的飞利浦客户服务中心（联系详情，请参阅全球保修卡）。

回收

弃置产品时，请不要将其与一般生活垃圾堆放在一起；应将其交给官方指定的回收点。这样做有利于环保。

保修和支持

如果您需要信息或支持，请访问 www.philips.com/support 或阅读单独的全球保修卡。

故障种类和处理方法

本章归纳了使用本产品时最常见的一些问题。如果您无法根据以下信息解决问题，请访问 www.philips.com/support，查阅常见问题列表，或联系您所在国家/地区的客户服务中心。

问题

解决方法

产品无法将水加热至沸点。

确保产品电源插头已插上。

确保电源插座有电。

确保已打开本产品电源。



水箱未正确排空或根本没有排空。

确保产品电源插头已插上。

确保电源插座有电。

确保已打开本产品电源。

确保盖好水箱盖。

为咖啡机除垢并进行清洁。请格外注意水箱流水口中的橡胶垫（请参阅“”和“”章节）。

为水箱注水时，水会直接流入壶内。

确保在注水前先盖上水箱盖。

如果您刚刚冲煮了咖啡，请让产品冷却 3 分钟后再重新冲煮咖啡。



首次使用之前，请务必用清水冲洗产品。产品会在 30 分钟后自动关闭。



如果想立即再冲煮一壶新鲜咖啡，请关闭产品，让其冷却 3 分钟。



不要使用钢丝球、研磨性清洁剂或腐蚀性液体（例如汽油或丙酮）来清洁产品。



定期除垢既可延长产品的使用寿命，又可以确保最佳冲煮效果。每 2 个月（使用软水（13dH 或以下）时）或每月（使用硬水（13dH 以上）时）为产品除垢一次。当您发现蒸汽过多或冲煮时间增加时，需要更经常地除垢。为产品除垢时，建议您使用白醋（醋酸度最高为 8%），因为其他除垢产品可能会损坏本产品。有关除垢的更多信息，请访问 www.philips.com/descale。