



# Manuale dell'Utente

## Frigorifero-Congelatore

A3FE635C\*J

A3FE735C\*J

C3FE635C\*J

C3FE735C\*J

C3FE735C\*JE

\*= Codice colore:  
G, M, W, S oppure R

IT

# Haier

## Vi ringraziamo per aver deciso di acquistare un prodotto Haier.

Vi invitiamo a leggere attentamente queste istruzioni prima di iniziare a usare il dispositivo. Le istruzioni contengono informazioni importanti che vi aiuteranno a trarre il meglio da questo dispositivo e vi garantiranno altresì sicurezza in fase di installazione, uso e manutenzione del dispositivo.

Conservare questo manuale in un luogo pratico, di modo da poterlo sempre consultare e garantire un utilizzo sicuro e adeguato del dispositivo.

Qualora il dispositivo venga venduto, ceduto o lasciato nella vecchia abitazione in fase di trasferimento, accertarsi sempre di lasciare anche il manuale, di modo che il nuovo proprietario possa acquisire familiarità col dispositivo e con le relative avvertenze di sicurezza.

### Legenda



**Avvertenza - Informazioni importanti per la sicurezza**



Informazioni e suggerimenti generali



Informazioni ambientali

### Smaltimento



Contribuire alla protezione dell'ambiente e alla salute umana. Collocare l'imballaggio in contenitori adeguati per poterlo riciclare. Contribuire al riciclaggio dei rifiuti provenienti da dispositivi elettrici ed elettronici. Non smaltire i dispositivi recanti questo simbolo con i normali rifiuti domestici. Riportare il prodotto presso la struttura di riciclaggio locale o contattare il proprio ufficio municipale competente in merito.



### **AVVERTENZA!**

#### **Rischio di lesione o soffocamento!**

I refrigeranti e i gas vanno smaltiti in modo professionale. Verificare che i tubi del circuito refrigerante non si siano danneggiati prima di smaltirli in modo adeguato. Scollegare il dispositivo dalla presa di corrente. Tagliare il cavo di rete e smaltirlo. Togliere i vassoi e i cassette, oltre che il lucchetto e le guarnizioni della porta al fine di evitare che i bambini e gli animali domestici rimangano intrappolati all'interno del dispositivo.

1- Informazioni di sicurezza .....	4
2- Impiego conforme allo scopo previsto.....	8
4- Pannello di controllo.....	11
5- Utilizzo .....	12
6- Suggerimenti per il risparmio di energia.....	18
7- Strumentazione .....	19
8- Cura e pulizia .....	23
9- Guida alla risoluzione dei problemi .....	26
10- Installazione .....	29
11- Dati tecnici .....	33
12- Servizio di assistenza.....	35

Prima di accendere il dispositivo per la prima volta, leggere i seguenti suggerimenti di sicurezza:



## AVVERTENZA!

### Prima di iniziare a usare il dispositivo

- ▶ Verificare che non vi siano danni verificatisi in fase di trasporto.
- ▶ Rimuovere completamente l'imballaggio e tenere fuori dalla portata dei bambini.
- ▶ Attendere almeno due ore prima di procedere all'installazione del dispositivo al fine di garantire che il circuito del refrigerante sia completamente operativo.
- ▶ Spostare sempre il dispositivo in due persone, dato che è molto pesante.

### Installazione

- ▶ L'apparecchiatura dovrebbe essere collocata in un luogo ben ventilato. Verificare che vi sia uno spazio di almeno 20 cm sopra e 10 cm intorno al dispositivo.
- ▶ Non mettere mai il dispositivo in un'area umida o in una posizione in cui potrebbe essere spruzzato con acqua. Pulire e asciugare gli schizzi di acqua e le macchie con un panno soffice e pulito.
- ▶ Non installare il dispositivo direttamente esposto alla luce del sole o vicino a sorgenti di alimentazione (ad esempio: stufe, riscaldatori).
- ▶ Installare e livellare il dispositivo in un'area adatta per le sue dimensioni e per il suo uso.
- ▶ Verificare che le aperture di ventilazione, sia sull'apparecchiatura che nella struttura da incasso, siano libere da ostruzioni.
- ▶ Verificare che le informazioni elettriche sulla targhetta elettrica siano in linea con l'alimentazione disponibile. In caso contrario, contattare un elettricista.
- ▶ Il dispositivo funziona con una sorgente di alimentazione di questo tipo: 220~240 VAC/50 Hz. Delle fluttuazioni di corrente anomale potrebbero impedire l'avvio del dispositivo o danneggiare il controllo della temperatura o il compressore; si potrebbero anche sentire dei rumori anomali in fase di funzionamento. In questo caso è opportuno montare un regolatore automatico.
- ▶ Servirsi di una presa con messa a terra separata per l'alimentazione che sia facilmente accessibile. L'apparecchiatura deve disporre di una messa a terra.

**AVVERTENZA!**

- ▶ **Unicamente per il Regno Unito:** Il cavo di alimentazione del dispositivo è dotato di una presa a 3 poli (con messa a terra), adatta per una normale presa a 3 poli. Non tagliare o smontare mai il terzo polo (messa a terra). Dopo aver installato il dispositivo, la presa dovrebbe essere accessibile.
- ▶ Non usare ciabatte e prolunghe.
- ▶ Verificare che il cavo di alimentazione non sia intrappolato dal frigorifero. Non inciampare sul cavo di alimentazione.
- ▶ Non danneggiare il circuito refrigerante.

**Uso quotidiano**

- ▶ Questa apparecchiatura può essere usata da bambini a partire dagli 8 anni di età ed oltre e da persone con ridotte capacità fisiche, sensoriali o mentali o con scarsa esperienza o conoscenza sull'uso dell'apparecchiatura, solamente se sorvegliati o se sono stati istruiti relativamente all'uso sicuro dell'apparecchiatura stessa e se ne hanno compreso i rischi.
- ▶ Tenere i bambini di età inferiore ai 3 anni lontano dal dispositivo a meno che non siano sotto costante supervisione.
- ▶ I bambini non devono giocare con l'apparecchiatura.
- ▶ Se gas freddo o altri gas infiammabili perdono nelle immediate vicinanze del dispositivo, disattivare la valvola del gas che perde, aprire porte e finestre e non scollegare o collegare il cavo di alimentazione del frigorifero o di qualsiasi altro dispositivo.
- ▶ Si prega di notare che il prodotto funziona a una temperatura compresa fra i 10 e i 43°C. Il dispositivo potrebbe non funzionare correttamente se viene lasciato a lungo a temperature superiori o inferiori all'intervallo indicato.
- ▶ Non posizionare articoli instabili (oggetti pesanti, contenitori pieni d'acqua) sopra al frigorifero per evitare lesioni personali causate da caduta o scosse elettriche causate dal contatto con l'acqua.
- ▶ Non tirare le mensole sulla porta. La porta si potrebbe inclinare, il ripiano bottiglie si potrebbe togliere e il dispositivo potrebbe traballare.
- ▶ Aprire e chiudere le porte servendosi unicamente delle maniglie. Lo spazio fra le porte e l'armadietto è molto stretto. Non mettere le mani in queste zone per evitare di pizzicarsi le dita. Aprire o chiudere le porte del frigorifero solo quando non ci sono bambini nella zona di movimento delle porte.



## AVVERTENZA!

### Uso quotidiano

- ▶ Non conservare o utilizzare materiali infiammabili, esplosivi o corrosivi all'interno del dispositivo o nelle immediate vicinanze.
- ▶ Non conservare medicine, batteri o agenti chimici all'interno del dispositivo. Questo dispositivo è un elettrodomestico. Consigliamo di non conservare materiali che richiedono temperature particolarmente rigide.
- ▶ Non conservare mai i liquidi in bottiglie o lattine (oltre alle bevande con elevato contenuto alcolico) in particolare bevande gassate all'interno del congelatore, dato che potrebbero esplodere in fase di congelamento.
- ▶ Controllare le condizioni degli alimenti se all'interno del congelatore vi è stato un aumento della temperatura.
- ▶ Non impostare temperature inutilmente basse all'interno dello scomparto frigorifero. Con impostazioni elevate si potrebbero avere temperature basse. Attenzione: Le bottiglie possono esplodere.
- ▶ Non toccare alimenti congelati con le mani bagnate (indossare i guanti). In particolar modo non mangiare i ghiaccioli subito dopo averli estratti dallo scomparto del congelatore. Sussiste il rischio di congelamento o di formazione di vesciche da freddo. PRIMO soccorso: mettere immediatamente sotto acqua fredda corrente. Non tirare via!
- ▶ Non toccare la superficie interna dello scomparto del congelatore mentre è in funzione, in particolar modo con le mani bagnate, dato che le mani si potrebbero congelare sulla superficie.
- ▶ Scollegare il dispositivo in caso di interruzione di corrente o prima delle operazioni di pulizia. Lasciar passare almeno 5 minuti prima di riavviare il dispositivo, dato che operazioni di avvio frequenti potrebbero danneggiare il compressore.
- ▶ Non utilizzare apparecchiature elettriche all'interno degli scomparti di conservazione degli alimenti, ad eccezione di quelli consigliati dal costruttore

### Manutenzione / pulizia

- ▶ Verificare che i bambini siano supervisionati se eseguono operazioni di pulizia e manutenzione.
- ▶ Scollegare il dispositivo dall'alimentazione elettrica prima di intraprendere qualsiasi intervento di manutenzione. Lasciar passare almeno 5 minuti prima di riavviare il dispositivo, dato che operazioni di avvio frequenti potrebbero danneggiare il compressore.

**AVVERTENZA!****Manutenzione / pulizia**

- ▶ Tenere la presa e non il cavo in fase di scollegamento del dispositivo.
- ▶ Non togliere il gelo e il ghiaccio con oggetti appuntiti. Non usare spray, riscaldatori elettrici come riscaldatori, asciugacapelli, prodotti per la pulizia a vapore o altre sorgenti di calore per evitare di arrecare danni alle componenti in plastica.
- ▶ Non usare dispositivi elettrici o altri mezzi artificiali non raccomandati dal produttore allo scopo di accelerare il processo di sbrinamento
- ▶ Se il cavo di alimentazione è danneggiato, deve essere sostituito dal produttore, da un tecnico autorizzato o da una persona qualificata per evitare situazioni di pericolo.
- ▶ Non provare a riparare, smontare o modificare il dispositivo in modo autonomo. In caso di riparazioni rimandiamo al nostro centro assistenza clienti.
- ▶ Eliminare la polvere sulla parte posteriore dell'unità una volta all'anno per evitare di correre rischi legati al fuoco ed evitare un consumo eccessivo di corrente.
- ▶ Non spruzzare o lavare il dispositivo in fase di pulizia.
- ▶ Non usare acqua spray o vapore per pulire il dispositivo.
- ▶ Non pulire i ripiani in vetro freddi con acqua calda. Le improvvise variazioni di temperatura potrebbero causare la rottura del ghiaccio.

**Informazioni sul gas refrigerante****AVVERTENZA!**

Il dispositivo contiene il refrigerante infiammabile ISOBUTANO (R600a). Verificare che il circuito del refrigerante non si sia danneggiato in fase di trasporto o installazione. Le perdite di refrigerante possono causare lesioni agli occhi o rischi di incendio. Qualora si siano verificati danni, tenere lontano dalle fonti libere di fuoco, ventilare bene la stanza, **non** collegare o scollegare i cavi di alimentazione del dispositivo o di qualsiasi altro dispositivo. Informare l'assistenza clienti.

Qualora gli occhi entrino in contatto col refrigerante, risciacquare immediatamente sotto all'acqua corrente e chiamare immediatamente un medico oculista.

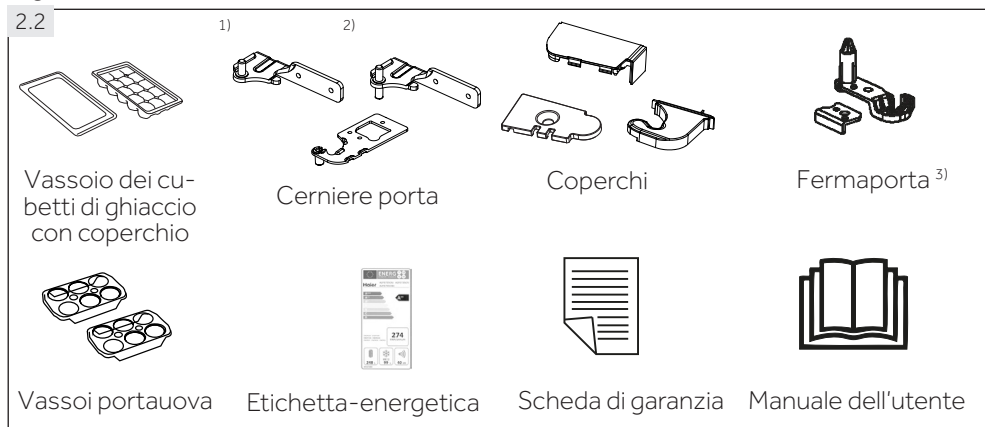
## 2.1. Impiego conforme allo scopo previsto

Questo dispositivo è stato pensato per raffreddare e congelare alimenti. È stato progettato esclusivamente per essere usato all'interno di case con atmosfere asciutte all'interno. Non è stato pensato per un uso di tipo commerciale o industriale.

Non sono ammesse modifiche o trasformazioni all'apparecchiatura. Un uso non previsto potrebbe causare pericoli e perdita del servizio di copertura della garanzia.

## 2.2 Accessori

Controllare gli accessori e la documentazione conformemente al presente elenco (Fig.:2.2):



1) Modello con una porta: A3FE635C\*J, A3FE735C\*J

2) Modelli con due porte: C3FE635C\*J, C3FE735C\*J, C3FE735C\*JE

3) Un elemento per modello con una porta, due elementi per modelli con due porte

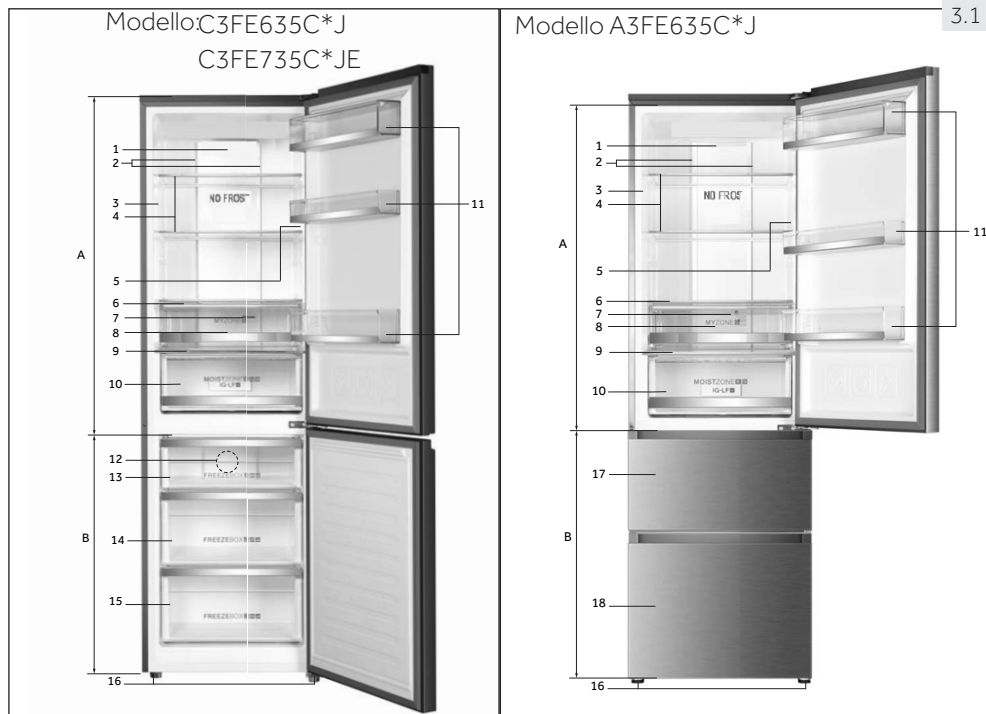




### Informativa: Differenze

A causa di modifiche tecniche e modelli diversi, alcune delle illustrazioni all'interno di questo manuale potrebbero differire dal modello attuale.

### Immagini delle apparecchiature (Fig. 3.1-3.2)



\*= Codice colore

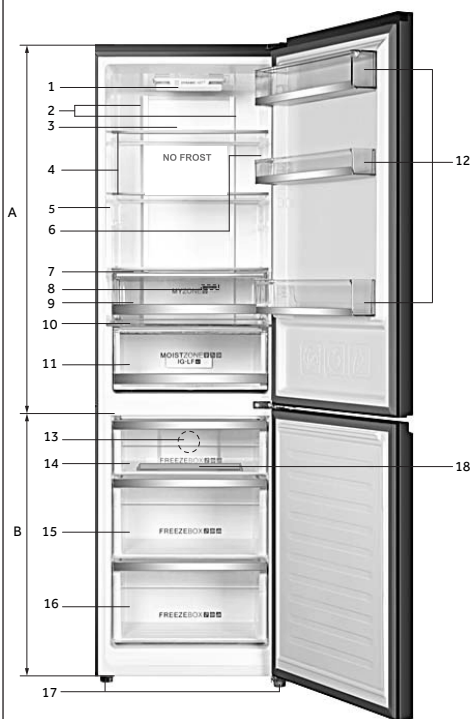
#### A: Scompartmento Frigorifero

- 1 Lampada LED del frigorifero
- 2 Condotto dell'aria e sensore (dietro al pannello)
- 3 Targhetta
- 4 Ripiani in vetro
- 5 O.K.- indicatore temperatura
- 6 Coperchio cassetto MyZone
- 7 Condotto dell'aria (dietro al cassetto)
- 8 Cassetto MyZone
- 9 Coperchio cassetto frutta e verdura
- 10 Cassetto frutta e verdura
- 11 Ripiano porta

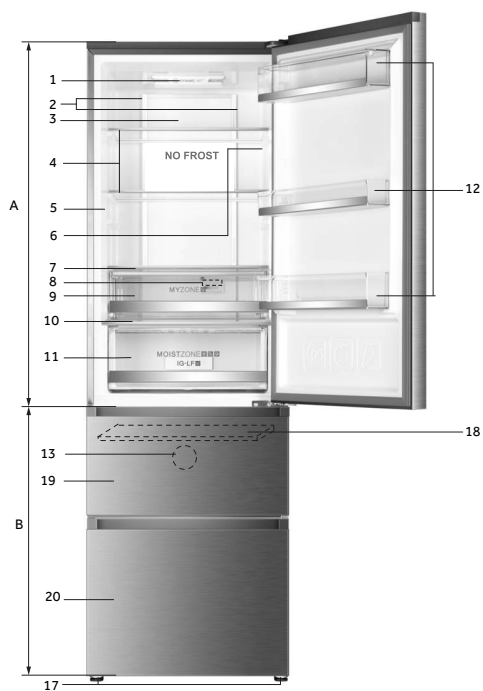
#### B: Scompartmento congelatore

- 12 Protezione ventola (modello C3FE735C\*JE)
- 13 Cassetto congelatore superiore
- 14 Cassetto congelatore centrale
- 15 Cassetto congelatore inferiore
- 16 Piedini regolabili
- 17 Cassetto superiore del congelatore con ripiano pre-congelatore
- 18 Cassetto inferiore del congelatore con ripiano pre-congelatore

## 3.2 Modello C3FE735\*J



## Modello A3FE735\*J



\*= Codice colore:

### A: Scopparto Frigorifero

- 1 ABT dinamico
- 2 Condotto dell'aria e sensore (dietro al pannello)
- 3 Lampada LED del frigorifero
- 4 Ripiani in vetro
- 5 Targhetta
- 6 Indicatore di temperatura O.K. (opzionale)
- 7 Coperchio scatola MyZone
- 8 Condotto dell'aria (dietro al cassetto)
- 9 Cassetto MyZone
- 10 Coperchio cassetto frutta e verdura
- 11 Cassetto frutta e verdura
- 12 Ripiano porta

### B: Scopparto congelatore

- 13 Protezione ventola
- 14 Cassetto congelatore superiore
- 15 Cassetto congelatore centrale
- 16 Cassetto congelatore inferiore
- 17 Piedini regolabili
- 18 Fresher Pad
- 19 Cassetto superiore del congelatore con ripiano pre-congelatore
- 20 Cassetto inferiore del congelatore con ripiano pre-congelatore

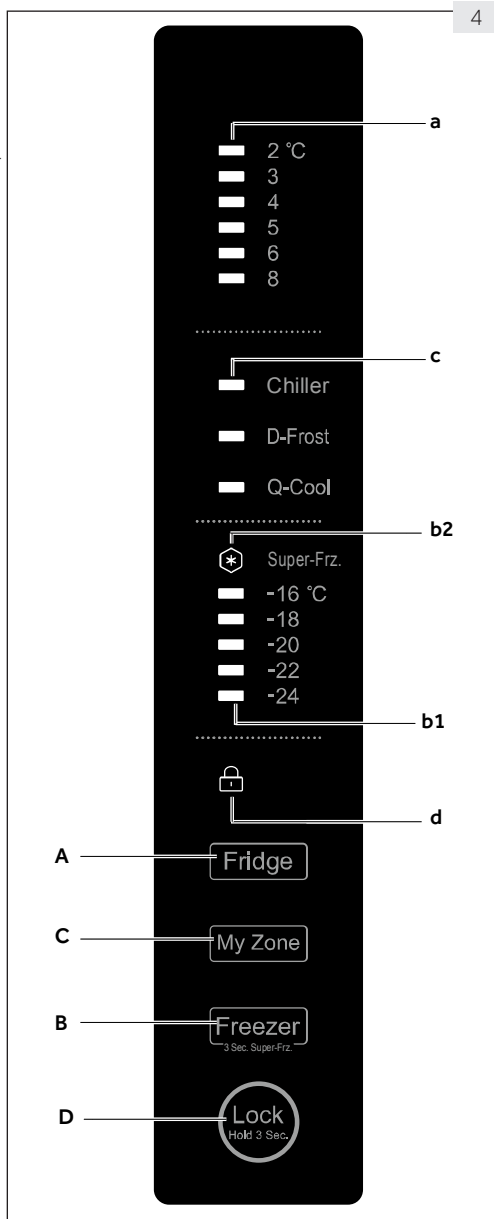
## Pannello di controllo (Fig. 4)

### Tasti:

- A Impostazione temperatura frigorifero
- B Impostazione della temperatura del congelatore e funzione Super.Frz. on/off
- C Impostazione My Zone
- D Blocco/sblocco pannello

### Indicatori:

- a Temperatura scomparto frigorifero
- b1 Temperatura scomparto congelatore
- b2 Funzione Super freeze ("Super.Frz")
- c Funzione MyZone
- d Blocco pannello



## 5.1 Prima di iniziare a usare il dispositivo

- ▶ Togliere tutti i materiali dell'imballaggio, tenerli fuori dalla portata dei bambini e smaltirli in modo rispettoso dell'ambiente.
- ▶ Pulire l'interno e l'esterno dell'apparecchiatura oltre che l'interno e gli accessori con acqua e un detergente delicato, quindi asciugare con un panno umido.
- ▶ Dopo aver appoggiato in piano e pulito l'apparecchiatura, attendere almeno 2 ore prima di collegare nuovamente il dispositivo alla presa di corrente. Cfr. la sezione INSTALLAZIONE.
- ▶ Pre-raffreddare gli scomparti con impostazioni elevate prima di inserire gli alimenti. La funzione Super-Freeze permette di raffreddare velocemente lo scomparto congelatore.
- ▶ La temperatura del frigorifero e la temperatura del congelatore vengono automaticamente impostate rispettivamente a 5° C e -18° C. Queste sono le impostazioni consigliate. Qualora lo si desidera, sarà possibile modificare queste temperature manualmente. Cfr. la sezione REGOLAZIONE DELLA TEMPERATURA.

## 5.2 Tasto a sfioramento

I pulsanti sul pannello di controllo sono tasti a sfioramento, che rispondono già quando vengono sfiorati col dito.

## 5.3 Accendere / spegnere l'apparecchiatura

Il dispositivo è in funzione non appena viene connesso alla sorgente di alimentazione.

Quando l'apparecchiatura viene accesa per la prima volta, gli indicatori di temperatura "a" e "b1" mostrano i valori preimpostati (rimandiamo alle ISTRUZIONI).



### Informativa: Pre-impostazioni

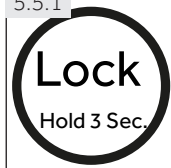
- ▶ Il dispositivo è pre-impostato alla temperatura consigliata di 5°C (frigorifero) e -18°C (congelatore). In condizioni ambientali normali non è necessario impostare la temperatura.
- ▶ La funzione preimpostata per lo scomparto My Zone è Chiller.
- ▶ Quando il dispositivo viene acceso dopo essere stato scollegato dalla presa di corrente, potrebbe essere necessario attendere 12 ore perché venga raggiunta la temperatura adeguata.

Svuotare il dispositivo prima di spegnerlo. Per spegnere il dispositivo, estrarre la spina dalla presa di corrente.

## 5.4 Modalità standby

Il display si spegne automaticamente 30 secondi dopo aver premuto un tasto. Il display si blocca automaticamente. Si illumina automaticamente premendo qualsiasi tasto o aprendo la porta.

5.5.1



5.5.2



## 5.5 Blocco/sblocco pannello



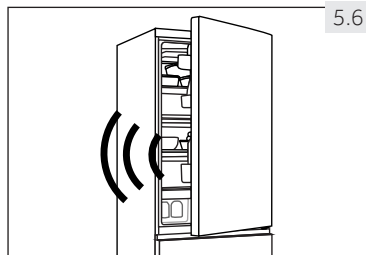
### Informativa: Blocco pannello

Il pannello di controllo viene automaticamente bloccato dall'attivazione se per 30 secondi non viene premuto nessun tasto. Per eventuali impostazioni sarà necessario sbloccare il pannello di controllo.

- ▶ Toccare il pulsante "D" per 3 secondi per bloccare tutti gli elementi del pannello all'attivazione (Fig. 5.5.1).
- ▶ Viene visualizzato il relativo indicatore "d" (Fig. 5.5.2).
- ▶ Per lo sblocco, premere nuovamente il tasto.

## 5.6 Allarme apertura della porta

Quando la porta del frigorifero rimane aperta per più di 3 minuti, suonerà l'allarme di apertura porta (Fig. 5.6). Sarà possibile disattivare l'audio dell'allarme chiudendo la porta. Se la porta viene lasciata aperta per più di 7 minuti, la luce all'interno del frigorifero e l'illuminazione del pannello di controllo si spengono automaticamente.



5.6

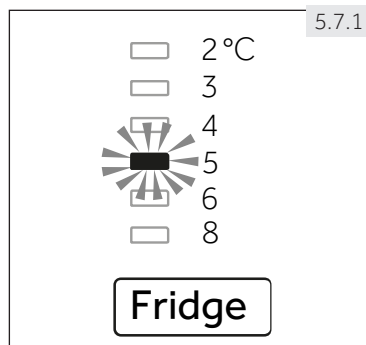
## 5.7 Regolare la temperatura

La temperatura interna è influenzata dai seguenti fattori:

- ▶ Temperatura ambiente
- ▶ Frequenza di apertura della porta
- ▶ Quantitativo di cibi conservati
- ▶ Installazione del dispositivo

### 5.7.1 Regolare la temperatura del frigorifero

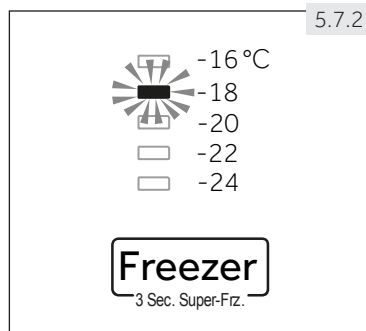
1. Sbloccare il pannello di controllo premendo il tasto "D" se è bloccato (Fig. 5.5.1).
2. Toccare in sequenza il tasto "A" (Frigorifero) fino a che il valore di temperatura desiderato "a" non starà lampeggiando (Fig. 5.7.1).  
La temperatura ottimale del frigorifero è 5 °C. Le temperature più fredde indicano un consumo inutile di energia.
3. Dopo alcuni secondi, l'indicatore di temperatura "a" si accende fisso e l'impostazione è confermata.



5.7.1

### 5.7.2 Regolare la temperatura del congelatore

1. Sbloccare il pannello di controllo premendo il tasto "D" se è bloccato (Fig. 5.5.1).
2. Toccare in sequenza il tasto "B" (Congelatore) fino a che il valore desiderato dell'indicatore temperatura "b1" non starà lampeggiando. (Fig. 5.7.2).  
La temperatura ottimale del frigorifero è -18°C. Le temperature più fredde indicano un consumo inutile di energia.
3. Dopo alcuni secondi, l'indicatore di temperatura "a" si accende fisso e l'impostazione è confermata.



5.7.2



### Informativa: Conflitto con altre funzioni

La temperatura dello scomparto corrispondente non può essere regolata se qualche altra funzione (Super-Freeze) viene attivata o se il display è bloccato. L'indicatore corrispondente lampeggerà in accompagnamento.

5.8



## 5.8 Funzione Super-Freeze

Gli alimenti freschi dovrebbero essere congelati quanto più rapidamente possibile in modo completo. Così facendo si mantiene il valore nutrizionale, il buon **aspetto** e il gusto dell'alimento. La funzione Super-Freeze accelera il congelamento di alimenti freschi e protegge i cibi già conservati da un riscaldamento indesiderato. Qualora sia necessario congelare un elevato quantitativo di alimenti in una sola volta, consigliamo di impostare la funzione Super-Freeze 24 ore prima di iniziare a utilizzare la cella del congelatore.

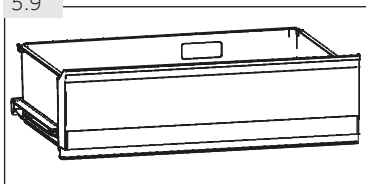
1. Sbloccare il pannello di controllo premendo il tasto "D" se è bloccato (Fig. 5.5.1).
2. Toccare il tasto „B” (Congelatore) per 3 secondi; l'indicatore „b2” si illumina e la funzione viene attivata (Fig. 5.8).
3. La stessa operazione consente di uscire dalla funzione Super-Freeze.



### Informativa: Spegnimento automatico

La funzione Super freeze si disattiverà automaticamente dopo 56 ore. Il dispositivo viene poi utilizzato alla temperatura precedentemente impostata.

5.9



## 5.9 Cassetto MyZone

Lo scomparto frigo è dotato di una cassetto MyZone (Fig. 5.9). Conformemente ai requisiti di conservazione degli alimenti, sarà possibile selezionare la temperatura più adeguata al fine di conservare al meglio e preservare il valore nutrizionale degli alimenti. Sono disponibili le seguenti modalità:

### 5.9.1 Funzione Chiller 0°

Questa funzione imposta la temperatura del cassetto MyZone a 0 °C. Adatta per conservare ad esempio frutta **fresca**, carne o prodotti per il consumo immediato. La maggior parte degli alimenti rimangono freschi a 0 °C, ma non congelati.



### Informativa: Chiller 0°

- ▶ Dato che varie tipologie di carne contengono vari quantitativi di acqua, alcuni tipi di carne, che contengono più umidità, verranno congelati a temperature inferiori a 0°C. Per questo motivo la carne fresca va conservata nel cassetto My Zone con una temperatura minima pari a 0°C.
- ▶ I frutti sensibili al freddo, come ad esempio ananas, avocado, banane, uva e verdure quali ad esempio patate, melanzane, fagioli, cetrioli, zucchine e pomodori, e il formaggio, non vanno conservati nel cassetto My Zone.
- ▶ Quando viene scelta la modalità "Chiller", impostare la temperatura dello scomparto refrigerante nel livello medio (5°C), per conservare gli alimenti in condizioni ottimali.

### 5.9.2 D-Frost (Scongelamento)

Questa funzione consente di scongelare gli alimenti surgelati senza residui liquidi sugli alimenti stessi al termine del processo di scongelamento. Lascia gli alimenti parzialmente congelati, il che risulta comodo per tagliarli e cucinarli.

La temperatura dello scomparto MyZone è impostata su + 1 ° C.



#### Informativa: D-Frost

Il tempo di scongelamento può variare a seconda delle dimensioni e dello spessore degli alimenti. Per le operazioni di scongelamento sarà possibile usare i seguenti valori: 500 g: 7 h; 1000 g: 8 h, 1500 g: 10 h.

### 5.9.3 Q-Cool (Freddo rapido)

Questa funzione consente di raffreddare le bevande in lattina in poco tempo. Estrarre eventuali bottiglie prima di attivare questa funzione, dato che si potrebbero congelare.

La temperatura dello scomparto MyZone è impostata su - 1 ° C.



#### Informativa: Cassetto MyZone

- ▶ Una delle tre funzioni dello scomparto My Zone deve essere sempre attivata
- ▶ Per ridurre la temperatura dello scomparto frigorifero, servirsi della funzione Q-Cool. Per aumentarla, usare la funzione D-Frost.

### 5.9.4 Selezionare la funzione per il cassetto MyZone

1. Sbloccare il pannello di controllo premendo il tasto "D" se è bloccato (Fig. 5.5.1)
2. Toccare in sequenza "C" (MyZone) fino a che la funzione desiderata "c" non si illumina (Fig. 5.9.4) e le impostazioni vengono confermate.



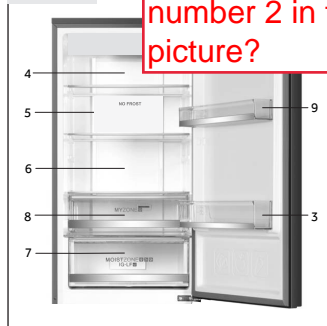
## 5.10 Suggerimenti per conservare alimenti freschi

### 5.10.1 Conservazione all'interno dello scomparto frigorifero

- ▶ Conservare la temperatura del frigorifero al di sotto dei 5°C.
- ▶ Gli alimenti caldi vanno conservati a temperatura ambiente prima di essere collocati all'interno del dispositivo.
- ▶ Gli alimenti conservati in frigorifero vanno lavati e asciugati prima di essere collocati all'interno.
- ▶ Gli alimenti vanno sigillati in modo adeguato per evitare cattivi odori o alterazioni del gusto.
- ▶ Non conservare quantità eccessive di cibo. Lasciare spazio fra i vari alimenti per consentire il flusso dell'aria fredda, al fine di garantire un raffreddamento migliore e più omogeneo.
- ▶ I cibi che vengono mangiati quotidianamente vanno conservati sulla parte anteriore del ripiano.
- ▶ Lasciare uno spazio fra gli alimenti e le pareti interne, per consentire il flusso dell'aria. Prestare particolarmente attenzione a non riporre alimenti appoggiati alla parete posteriore: gli alimenti si potrebbero congelare appiccicandosi alla parete posteriore. Evitare il contatto diretto degli alimenti, in particolare alimenti oleosi o acidi, con il rivestimento interno, dato che gli oli e gli acidi possono rovinare il rivestimento interno. Pulire le eventuali tracce di olio o acido, ogni qualvolta vengono individuate.
- ▶ Sarà possibile scongelare gli alimenti surgelati nello scomparto del frigorifero oppure con la funzione D-Frost nel cassetto MyZone. In questo modo sarà possibile risparmiare energia.
- ▶ Il processo di invecchiamento della frutta e della verdura, come ad esempio zucchine, meloni, papaya, banana, ananas, può essere accelerato all'interno del frigorifero. Consigliamo quindi di evitare di conservarli all'interno del frigorifero. La maturazione dei frutti può tuttavia avvenire per periodi di tempo limitati. Cipolle, aglio, finocchio e altre verdure con radici vanno conservati a temperatura ambiente.
- ▶ La presenza di odori sgradevoli all'interno del frigorifero indica che qualche alimento si è rovesciato ed è quindi necessario procedere alle operazioni di pulizia. Cfr. MANUTENZIONE E PULIZIA.
- ▶ Alimenti diversi vanno posizionati in aree diverse a seconda delle loro proprietà (Fig.: 5.10.1).

5.10.1

where is number 2 in the picture?



- 1 Burro, formaggio, uova, spezie, ecc.
- 2 Prosciutto, formaggio, salsa di pomodori, ecc.
- 3 Bevande, altro cibo in flacone.
- 4 Sottaceti, alimenti in scatola, ecc.
- 5 Carne, snack, pasta, latte, tofu, latticini, ecc.
- 6 Carne cotta, salsicce, ecc.
- 7 Scomparto frutta e verdura
- 8 Cassetto MyZone: bevande in lattina (Q-Cool), alimenti freschi crudi (Chiller), tutti gli alimenti surgelati che dovrebbero essere scongelati (D-Frost)
- 9 Uova, cibi in scatola, spezie, ecc.



### 5.10.2 Conservazione all'interno dello scomparto congelatore

- ▶ Mantenere la temperatura del congelatore a -18°C.
- ▶ 24 ore prima del congelamento attivare la funzione Super-Freeze; -per piccole quantità di alimenti bastano 4-6 ore.
- ▶ Gli alimenti caldi vanno conservati a temperatura ambiente prima di essere collocati nello scomparto congelatore.
- ▶ Gli alimenti tagliati a piccole porzioni si congelano più rapidamente e sono più facili da scongelare e cucinare. Il peso consigliato per ogni porzione è inferiore a 2.5 kg
- ▶ Consigliamo di confezionare gli alimenti prima di riporli all'interno del congelatore. La parte esterna della confezione deve essere asciutta per evitare che le confezioni si incollino fra di loro. I materiali con cui sono stati confezionati gli alimenti dovrebbero essere inodore, non velenosi e non tossici.
- ▶ Per evitare che gli alimenti scadano si prega di annotare la data di scadenza, il limite massimo di conservazione e il nome dell'alimento sulla confezione, e di disporre gli alimenti stessi in ordine di scadenza.
- ▶ **AVVERTENZA!** Acido, alcali e sale, ecc. potrebbero consumare la superficie interna del congelatore. Non collocare alimenti contenenti queste sostanze (ad esempio pesce) direttamente a contatto con la superficie interna. L'acqua salata all'interno del congelatore va pulita immediatamente.
- ▶ Non superare i tempi di conservazione degli alimenti consigliati dai produttori. Estirre solo il quantitativo di cibo che serve dal congelatore.
- ▶ Consumare rapidamente i cibi scongelati. Gli alimenti scongelati non possono essere nuovamente congelati, a meno che prima non vengano cotti; ciò potrebbe comprometterne la commestibilità.
- ▶ Non caricare quantità eccessiva di alimenti freschi nello scomparto del congelatore. Rimandiamo alla capacità di congelamento del congelatore – Cfr. DATI TECNICI oppure i dati sulla targhetta.
- ▶ Gli alimenti possono essere conservati nel congelatore a una temperatura minima di -18°C per 2-12 mesi, a seconda delle proprietà (ad esempio carne: 3-12 mesi, verdura: 6-12 mesi)
- ▶ Quando vengono congelati alimenti freschi, evitare che gli stessi entrino in contatto con alimenti già surgelati. Rischio di scongelamento!

#### Quando vengono conservati alimenti surgelati a livello commerciale, attenersi a queste linee guida:

- ▶ Attenersi sempre alle linee guida del produttore per la durata di tempo in cui vengono conservati gli alimenti. Attenersi scrupolosamente a queste linee guida!
- ▶ Cercare di mantenere la durata di tempo fra l'acquisto e l'inserimento nel congelatore quando più breve possibile al fine di mantenere la qualità del cibo..
- ▶ Acquistare alimenti congelati, che siano stati conservati a una temperatura di -18°C o più bassa.
- ▶ Evitare di acquistare alimenti con ghiaccio o gelo sulla confezione - Ciò indica che i prodotti forse in un determinato momento sono stati scongelati e ri-congelati - gli aumenti di temperatura influiscono sulla qualità del cibo.



### Suggerimenti per risparmiare energia

- ▶ Verificare che il dispositivo disponga di una ventilazione adeguata (cfr. INSTALLAZIONE).
- ▶ Non installare il dispositivo direttamente esposto alla luce del sole o vicino a sorgenti di alimentazione (ad esempio: stufe, riscaldatori).
- ▶ Evitare di impostare temperature inutilmente basse all'interno dello scomparto frigorifero. Il consumo di energia aumenta mano a mano che si scende con la temperatura impostata nel dispositivo.
- ▶ Funzionali quali ad esempio SUPER-FREEZE consumano più energia.
- ▶ Lasciare che i cibi caldi si raffreddino prima di collocarli all'interno del dispositivo.
- ▶ Aprire la porta del dispositivo leggermente, unicamente quando necessario.
- ▶ Non riempire eccessivamente il dispositivo per evitare di ostruire il flusso d'aria.
- ▶ Evitare che nell'imballaggio entri aria.
- ▶ Tenere pulite le guarnizioni di modo che la porta si chiuda correttamente.
- ▶ Scongelare gli alimenti surgelati nello scomparto di conservazione del frigorifero, oppure usare la funzione D-frost nel cassetto MyZone.

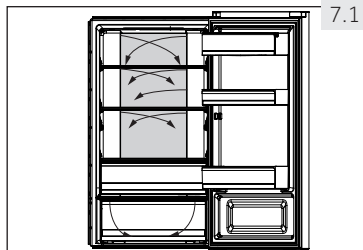


### Informativa: Differenze a seconda del modello

A causa dei diversi modelli, il proprio dispositivo potrebbe non avere tutte le funzioni di seguito elencate. Rimandiamo al capitolo DESCRIZIONE DEL PRODOTTO

#### 7.1 Multi Air Flow

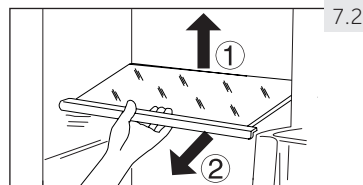
Il frigorifero è dotato di un impianto multi air flow, col quale i flussi di aria fresca sono localizzati su ogni ripiano (Fig. 7.1). Ciò aiuta a mantenere una temperatura uniforme al fine di garantire che gli alimenti rimangano freschi più a lungo.



#### 7.2 Ripiani regolabili

L'altezza dei ripiani può essere adattata alle proprie esigenze.

1. Per ri-posizionare un ripiano, come prima cosa sollevarlo tenendolo per l'estremità (1) e poi estrarlo (2) (Fig. 7.2).
2. Per re-installarlo, collocarlo sulle alette su entrambi i lati e spingerlo fino in fondo, fino a che la parte posteriore dello stesso non sarà fissata negli alloggiamenti laterali



### Informativa: Ripiani

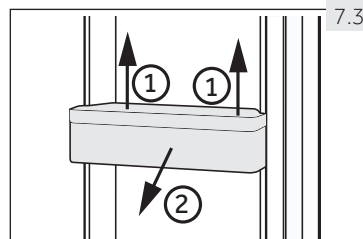
Verificare che tutte le estremità del ripiano siano in piano.

#### 7.3 Ripiani porta rimovibili

I ripiani della porta possono essere rimossi per la pulizia:

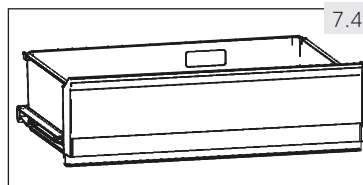
Collocare le mani su ogni lato del ripiano, sollevarlo verso l'alto (1) ed estrarlo (2) (Fig. 7.3).

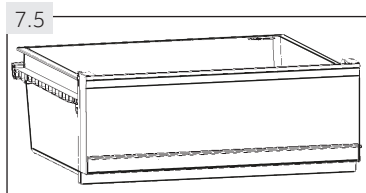
Per reinserire il ripiano della porta, vengono eseguiti i seguenti passaggi al contrario.



#### 7.4 Cassetto My Zone

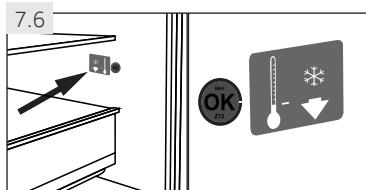
Per usare e impostare lo scomparto My Zone (Fig. 7.4), controllare la sezione USE (cassetto MyZone)





## 7.5 Cassetto frutta e verdura

In questo scomparto (Fig. 7.5) il livello dell'umidità è intorno al 90%. Viene controllato automaticamente dal sistema ed è adatto per conservare frutta, verdura, insalate, ecc.



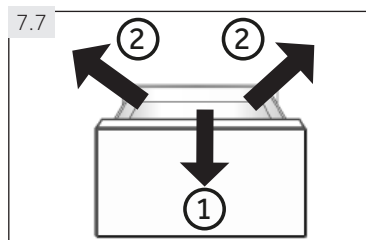
## 7.6 Indicatore temperatura OK

L'indicatore di temperatura OK (Fig. 7.6) può essere usato per determinare temperature al di sotto dei +4°C. Ridurre gradualmente la temperatura qualora il segno non indichi "OK".



### Informativa: adesivo OK

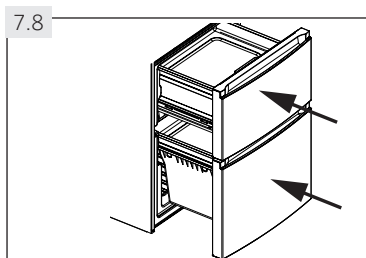
Quando il dispositivo viene acceso potrebbe essere necessario attendere 12 ore perché venga raggiunta la temperatura adeguata.



## 7.7 Cassetto del congelatore rimovibile

Per togliere il cassetto, estrarlo fino in fondo (1), sollevare e togliere (2) (Fig. 7.7).

Per inserire il cassetto, eseguire i suddetti passaggi in ordine inverso.



## 7.8 Cassetto congelatore 3D

I cassettei del congelatore (Fig. 7.8) possono essere aperti completamente. Sono montati su guide telescopiche scorrevoli; sarà così possibile riporre ed estrarre gli alimenti con estrema comodità. Dato il meccanismo di chiusura automatica delle porte la gestione è facile e consente di risparmiare energia.

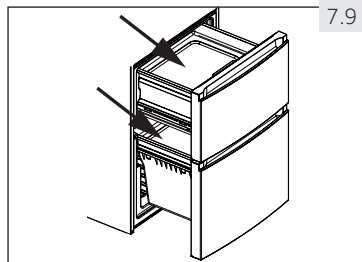


### AVVERTENZA!

Non sovraccaricare i cassettei: Carico massimo su ogni cassetto: 35 kg!.

## 7.9 Ripiano pre-congelatore

Ogni cassetto del congelatore è dotato di un ripiano di pre-congelamento (Fig. 7.9). Gli alimenti freschi congelati possono essere separati da quelli già congelati; così facendo sarà possibile attuare un processo di congelamento graduale e gli alimenti congelati non si scongeleranno. Dopo aver riposizionato gli alimenti congelati, questi scomparti possono essere usati per contenere con facilità articoli più piccoli, quali ad esempio erbe, gelato o il vassoio dei cubetti di ghiaccio.



7.9

## 7.10 Fresher Pad

Il tappetino alimenti freschi (Fig. 7.10) può essere usato per:

### 1. Congelamento rapido

Usando il fresher Pad, gli alimenti posizionati su tale ripiano verranno congelati tre volte più velocemente rispetto al normale congelatore. La formazione di cristalli di ghiaccio sarà ridotto al minimo per preservare la qualità del cibo:

- Mettere il **Tappetino alimenti freschi** nel cassetto superiore del congelatore nel foro rispettivo, quindi mettere gli alimenti sul lato che presenta la dicitura "Fresher pad".



7.10

### 2. Scongelo rapido

Usando il ripiano Fresher Pad fuori dal dispositivo, gli alimenti vengono scongelati cinque volte più rapidamente rispetto a quanto si verificherebbe senza tale ripiano:

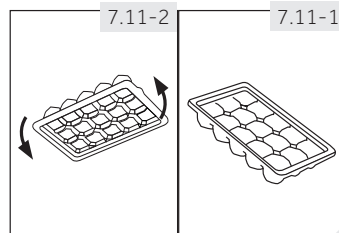
- lasciare il Fresher Pad, a temperatura ambiente, e collocarlo su una superficie in piano al di fuori dell'apparecchiatura. Mettere gli alimenti sul lato che presenta la dicitura "Fresher pad".

## **i** Informativa: Fresher Pad

- Non toccare la parte in alluminio del Fresher Pad quando viene usato nello scomparto del congelatore. Le mani potrebbero congelarsi sulla superficie. Indossare un paio di guanti.
- Fare in modo che il Fresher Pad sia asciutto quando viene messo in congelatore.

## 7.11 Vassoio dei cubetti di ghiaccio

1. Riempire il vassoio a 3/4 di acqua, chiudere il coperchio e ricollocare nello scomparto di pre-congelamento (Fig. 7.11-1).
2. Ruotare leggermente il vassoio o tenerlo sotto l'acqua corrente per estrarre i cubetti di ghiaccio (Fig. 7.11-2).



7.11-2

7.11-1

## 7.12 Illuminazione

Il LED interno si accende quando viene aperta la porta. La performance delle luci non subisce l'impatto delle impostazioni di altri dispositivi.

## 7.13 Funzioni speciali

Alcuni modelli sono dotati delle seguenti funzioni speciali aggiuntive:

### 7.13.1 ABT dinamico

Questa funzione sterilizza lo scomparto del frigorifero con un tasso 99.9%; lo scomparto sarà pulito e deodorato.

### 7.13.2 Protezione ventola

La protezione ventola dietro alla parete posteriore dello scomparto congelatore riduce in modo efficace le fluttuazioni di temperatura nel congelatore e impedisce la formazione di ghiaccio. Ciò contribuisce alla conservazione degli alimenti nonché al risparmio energetico.



## AVVERTENZA!

Scollegare il dispositivo dalla presa di corrente prima di avviare le operazioni di pulizia.

### 8.1 Norme di sicurezza generali

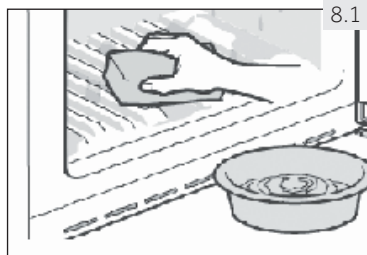
Pulire il dispositivo solamente quando all'interno vi sono pochi alimenti o quando è completamente vuoto.

Il dispositivo va pulito ogni quattro settimane al fine di garantire una buona manutenzione oltre che per evitare la formazione di cattivi odori al suo interno.



## AVVERTENZA!

- ▶ Non pulire il dispositivo con spazzole dure, spugnette abrasive, detergente in polvere, petrolio, amil acetato, acetone e altre simili soluzioni organiche, soluzioni acide o alcaline. Pulire con l'apposito detergente per il frigorifero per evitare danni.
- ▶ Non spruzzare o lavare il dispositivo in fase di pulizia.
- ▶ Non usare acqua spray o vapore per pulire il dispositivo.
- ▶ Non pulire i ripiani in vetro freddi con acqua calda. Le improvvise variazioni di temperatura potrebbero causare la rottura del ghiaccio.
- ▶ Non toccare la superficie interna dello scomparto del congelatore mentre è in funzione, in particolar modo con le mani bagnate, dato che le mani si potrebbero congelare sulla superficie.
- ▶ Qualora vi sia un aumento della temperatura, controllare le condizioni degli alimenti congelati.
- ▶ Tenere sempre pulita la guarnizione della porta.
- ▶ Pulire l'interno e l'alloggiamento della dispositivo servendosi di una spugna imbevuta di acqua tiepida e detergente neutro (Fig. 8.1).
- ▶ Risciacquare ed asciugare con un panno morbido.
- ▶ Pulire gli accessori solo con acqua tiepida e detergente neutro.
- ▶ Non pulire alcun componente dell'apparecchio in lavastoviglie.
- ▶ Lasciar passare almeno 5 minuti prima di riavviare il dispositivo, dato che operazioni di avvio frequenti potrebbero danneggiare il compressore.



### 8.2 Scongelamento

Lo sbrinamento dello scomparto frigorifero e dello scomparto congelatore avviene in modo automatico. Non è necessario intervenire manualmente.

### 8.3 Sostituzione delle lampade LED



#### AVVERTENZA!

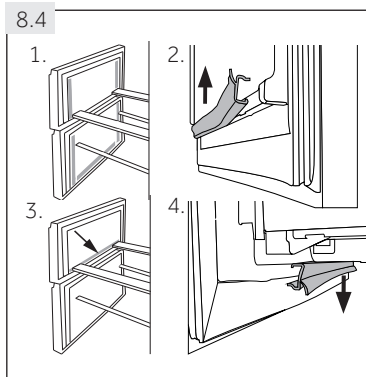
Non sostituire da soli la lampadina LED; rivolgersi al produttore o all'agente di servizio autorizzato.

La lampada utilizza la tecnologia LED come sorgente luminosa. Ciò comporta un basso consumo energetico e una lunga durata di vita. In caso di anomalie di funzionamento invitiamo a contattare la nostra assistenza clienti. Cfr. ASSISTENZA CLIENTI.

#### Parametri della lampada:

Parametro	Modello	
	A3FE635C*J C3FE635C*J C3FE735C*JE	A3FE735 C*J C3FE735 C*J
Tensione in V	13.2	12
Potenza Max in W	2	10
Specifiche LED	bianco-5050	bianco-5050
Temperatura d'uso	da -30 °C a +85 °C	da -20 °C a +55 °C.

#### 8.4



### 8.4 Guarnizioni della porta ausiliaria rimovibili

Ci sono sei guarnizioni ausiliarie sulla porta e sul cassetto superiore e inferiore del congelatore.

1. Localizzare le cinque guarnizioni ausiliarie sulla porta e sul cassetto superiore e inferiore del congelatore (Fig. 8.4-1.).
2. Verificare che le parti di guarnizioni piegate puntino verso l'interno quando vengono fissate (Fig. 8.4-2.).
3. Localizzare la guarnizione **inferiore** del cassetto superiore, conformemente a quanto indicato (Fig. 8.4-3.).
4. Verificare che le parti di guarnizioni piegate puntino verso il basso quando vengono fissate (Fig. 8.4-4.).

Sarà possibile ricevere queste guarnizioni, come anche quelle della porta / cassetto rivolgendosi all'assistenza clienti (cfr. scheda garanzia).



## 8.5 Non uso per lunghi periodi di tempo

Se l'apparecchiatura non verrà usata per un lungo periodo di tempo.

- ▶ Estrarre gli alimenti.
- ▶ Togliere il cavo di alimentazione.
- ▶ Pulire il dispositivo secondo quanto descritto più sopra.
- ▶ Tenere aperti porta/cassetto del congelatore per evitare la formazione di cattivi odori all'interno.



### **Informativa: Spegnimento**

Spegnere il dispositivo unicamente nel caso in cui ciò sia strettamente necessario.

## 8.6 Spostamento dell'apparecchiatura

1. Togliere tutti gli alimenti e scollegare il dispositivo.
2. Fissare i ripiani e tutte le parti mobili nel frigorifero e nel congelatore servendosi di nastro adesivo.
3. Non inclinare il frigorifero più di 45° per evitare di danneggiare il sistema refrigerante.



### **AVVERTENZA!**

- ▶ Non sollevare il dispositivo prendendolo per le maniglie.
- ▶ Non posizionare mai il dispositivo in orizzontale a terra.

Molti dei problemi più ricorrenti possono essere risolti senza competenze specifiche. In caso di problemi controllare tutte le possibilità indicate e attenersi alle seguenti istruzioni prima di contattare il servizio post vendita. Cfr. ASSISTENZA CLIENTI.



## AVVERTENZA!

- ▶ Prima di eseguire qualunque intervento di manutenzione, spegnere l'apparecchio ed estrarre la spina dalla presa.
- ▶ Gli interventi di manutenzione sulla strumentazione elettrica vanno eseguiti unicamente da elettricisti esperti, dato che l'esecuzione di riparazioni in modo non adeguato può causare gravi danni alla strumentazione.
- ▶ Un'alimentazione danneggiata va sostituita unicamente dal produttore, dal suo agente di servizio o da persone qualificate al fine di evitare pericoli.

## 9.1 Tabella, guida alla risoluzione dei problemi

Problema	Possibile causa	Possibile soluzione
Il compressore non funziona.	<ul style="list-style-type: none"> <li>• La spina non è collegata alla presa di corrente.</li> <li>• Il dispositivo si trova nel ciclo di sbrinatoria.</li> </ul>	<ul style="list-style-type: none"> <li>• Inserire la spina nella presa.</li> <li>• Si tratta di una condizione normale per un frigorifero con funzione di sbrinamento automatica.</li> </ul>
Il dispositivo funziona frequentemente oppure funziona per periodi di tempo troppo lunghi.	<ul style="list-style-type: none"> <li>• La temperatura interna o esterna è troppo alta.</li> <li>• Il dispositivo è stato spento per lunghi periodi di tempo.</li> <li>• Una porta o un cassetto del dispositivo non è stato chiuso correttamente.</li> <li>• La porta / il cassetto sono stati aperti con eccessiva frequenza o troppo a lungo.</li> <li>• L'impostazione di temperatura per lo scomparto del frigorifero è troppo bassa.</li> <li>• La guarnizione della porta o del cassetto è sporca, usurata, rotta o non è posizionata correttamente.</li> <li>• Non è garantito il livello adeguato di circolazione dell'aria.</li> </ul>	<ul style="list-style-type: none"> <li>• In questo caso, è normale che il dispositivo funzioni più a lungo.</li> <li>• Di norma, sono necessarie dalle 8 alle 12 ore per consentire un raffreddamento completo del dispositivo.</li> <li>• Chiudere la porta, o il cassetto, e garantire che il dispositivo si trovi su una superficie piana e che non vi siano alimenti o contenitori che bloccano la porta.</li> <li>• Non aprire le porte o i cassetti con eccessiva frequenza.</li> <li>• Impostare la temperatura a un livello superiore fino a che non si otterrà una temperatura soddisfacente all'interno del frigorifero. Sarà necessario attendere 24 ore affinché la temperatura all'interno del frigorifero si stabilizzi.</li> <li>• Pulire la guarnizione della porta o del cassetto, o provvedere alla loro sostituzione da parte del servizio clienti.</li> <li>• Garantire un livello di ventilazione adeguato.</li> </ul>
La parte interna del frigorifero è sporca e/o emette cattivi odori.	<ul style="list-style-type: none"> <li>• La parte interna del frigorifero deve essere pulita.</li> <li>• All'interno del frigorifero sono conservati alimenti che emettono odori forti.</li> </ul>	<ul style="list-style-type: none"> <li>• Pulire l'interno del frigorifero.</li> <li>• Avvolgere completamente gli alimenti.</li> </ul>

Problema	Possibile causa	Possibile soluzione
All'interno del dispositivo non c'è abbastanza freddo.	<ul style="list-style-type: none"> <li>La temperatura è impostata su un livello troppo alto.</li> <li>Cibi troppo caldi sono stati conservati.</li> <li>Sono stati inseriti troppi alimenti contemporaneamente.</li> <li>I prodotti sono troppo vicini tra loro.</li> <li>Una porta o un cassetto del dispositivo non è stato chiuso correttamente.</li> <li>La porta / il cassetto sono stati aperti con eccessiva frequenza o troppo a lungo.</li> </ul>	<ul style="list-style-type: none"> <li>Resettare la temperatura.</li> <li>Lasciare sempre che gli alimenti si raffreddino prima di riporli all'interno del frigorifero.</li> <li>Conservare sempre piccole quantità di cibo.</li> <li>Lasciare sempre uno spazio fra i diversi alimenti, per consentire il flusso dell'aria.</li> <li>Chiudere la porta e/o il cassetto.</li> <li>Non aprire le porte o i cassetti con eccessiva frequenza.</li> </ul>
All'interno del dispositivo c'è troppo freddo.	<ul style="list-style-type: none"> <li>La temperatura è impostata su un livello troppo basso.</li> <li>La funzione Power- freeze viene attivata o funzione da troppo tempo.</li> </ul>	<ul style="list-style-type: none"> <li>Resettare la temperatura.</li> <li>Disattivazione della funzione Power-freezer.</li> </ul>
Formazione di umidità all'interno dello scomparto frigorifero.	<ul style="list-style-type: none"> <li>Il clima è troppo caldo e troppo umido.</li> <li>Una porta o un cassetto del dispositivo non è stato chiuso correttamente.</li> <li>La porta / il cassetto sono stati aperti con eccessiva frequenza o troppo a lungo.</li> <li>I contenitori di alimenti o liquidi sono lasciati aperti.</li> </ul>	<ul style="list-style-type: none"> <li>Aumentare la temperatura.</li> <li>Chiudere la porta e/o il cassetto.</li> <li>Non aprire le porte o i cassetti con eccessiva frequenza.</li> <li>Lasciare che gli alimenti caldi si raffreddino a temperatura ambiente, e coprire gli alimenti liquidi.</li> </ul>
L'umidità si accumula sulla superficie esterna del frigorifero o fra le porte/fra la porta e il cassetto.	<ul style="list-style-type: none"> <li>Il clima è troppo caldo e troppo umido.</li> <li>La porta o il cassetto non sono chiusi saldamente. L'aria fredda all'interno del dispositivo e l'aria calda all'esterno causano condensa.</li> </ul>	<ul style="list-style-type: none"> <li>Si tratta di una condizione normale con climi umidi. Ciò varierà al variare del livello di umidità.</li> <li>Verificare che la porta e il cassetto siano chiusi saldamente.</li> </ul>
Ghiaccio duro e gelo nello scomparto congelatore.	<ul style="list-style-type: none"> <li>I cibi non sono stati confezionati in modo adeguato.</li> <li>Una porta o un cassetto del dispositivo non è stato chiuso correttamente.</li> <li>La porta / il cassetto sono stati aperti con eccessiva frequenza o troppo a lungo.</li> <li>La guarnizione della porta o del cassetto è sporca, usurata, rotta o non è posizionata correttamente.</li> <li>Qualcosa all'interno impedisce la chiusura corretta del cassetto o della porta.</li> </ul>	<ul style="list-style-type: none"> <li>Conservare sempre bene i vari cibi.</li> <li>Chiudere la porta e/o il cassetto.</li> <li>Non aprire le porte o i cassetti con eccessiva frequenza.</li> <li>Pulire la guarnizione della porta o del cassetto, o provvedere alla loro sostituzione con altre guarnizioni nuove.</li> <li>Riposizionare i ripiani, i supporti sulle porte o i contenitori interni per consentire la chiusura della porta o dei cassetti.</li> </ul>

Problema	Possibile causa	Possibile soluzione
Il dispositivo emette rumori strani.	<ul style="list-style-type: none"> <li>• Il dispositivo non era appoggiato su una superficie piana.</li> <li>• Il dispositivo tocca alcuni oggetti nelle immediate vicinanze.</li> </ul>	<ul style="list-style-type: none"> <li>• Regolare i piedini e livellare il dispositivo.</li> <li>• Togliere gli oggetti nelle immediate vicinanze del dispositivo.</li> </ul>
Si sente un suono leggero, simile a dell'acqua che scorre.	<ul style="list-style-type: none"> <li>• Non si tratta di un'anomalia di funzionamento.</li> </ul>	<ul style="list-style-type: none"> <li>• -</li> </ul>
Si sente un allarme suonare.	<ul style="list-style-type: none"> <li>• La porta dello scomparto frigorifero è aperta.</li> </ul>	<ul style="list-style-type: none"> <li>• Chiudere la porta o silenziare l'allarme manualmente.</li> </ul>
Si sente un debole ronzio.	<ul style="list-style-type: none"> <li>• Il sistema anti-condensa è in funzione</li> </ul>	<ul style="list-style-type: none"> <li>• In questo modo si evita la condensa. Non si tratta di un'anomalia di funzionamento.</li> </ul>
Il sistema di illuminazione interno non funziona.	<ul style="list-style-type: none"> <li>• La spina non è collegata alla presa di corrente.</li> <li>• Il sistema di alimentazione non è intatto.</li> <li>• Una delle lampade LED non funziona.</li> </ul>	<ul style="list-style-type: none"> <li>• Inserire la spina nella presa.</li> <li>• Controllare il sistema di alimentazione della stanza. Contattare la società elettrica!</li> <li>• Rivolgersi all'assistenza clienti per la sostituzione della lampada.</li> </ul>
I lati del frigorifero e la parete della porta si surriscaldano.	<ul style="list-style-type: none"> <li>• Non si tratta di un'anomalia di funzionamento.</li> </ul>	<ul style="list-style-type: none"> <li>• -</li> </ul>

## 9.2 Interruzione di corrente

In caso di black out, gli alimenti dovrebbero rimanere al fresco in modo sicuro per all'incirca 16 ore. Attenersi alle seguenti indicazioni durante un black out prolungato, in particolare modo se ciò avviene d'estate:

- ▶ Aprire la porta o i cassetti solamente quando ciò è strettamente necessario.
- ▶ Non collocare alimenti aggiuntivi all'interno del dispositivo durante un blackout.
- ▶ Qualora sia stata fornita una notifica del black out, e il black out si prolunghi per più di 16 ore, recuperare del ghiaccio e collocarlo in un contenitore sulla parte superiore dello scomparto frigorifero.
- ▶ Non appena viene ripristinata la corrente, consigliamo di ispezionare immediatamente gli alimenti contenuti all'interno.
- ▶ Dato che in caso di black out la temperatura all'interno del frigorifero aumenta, il periodo di conservazione, nonché le qualità di commestibilità degli alimenti verranno ridotte. Gli eventuali alimenti che si scongelano dovranno essere consumati, cotti o nuovamente congelati, ove necessario, subito dopo, al fine di evitare rischi per la salute.



### Informativa: Funzione di memoria in caso di black-out

Dopo che la corrente è stata ripristinata il dispositivo continua con le impostazioni impostate prima del black out.

## 10.1 Disimballaggio



### AVVERTENZA!

- ▶ L'apparecchiatura è pesante. Spostarlo sempre in due.
- ▶ Conservare tutti i materiali dell'imballaggio fuori dalla portata dei bambini e smaltirli in modo rispettoso dell'ambiente.
- ▶ Estrarre il dispositivo dall'imballaggio.
- ▶ Togliere tutti i materiali dell'imballaggio.

## 10.2 Condizioni ambientali

La temperatura della stanza dovrebbe sempre collocarsi in un intervallo compreso fra i 10° C e i 43° C, dato che può influenzare la temperatura all'interno del dispositivo stesso nonché il suo consumo sul piano energetico. Non installare il dispositivo vicino ad altri dispositivi che emettono calore, quali ad esempio forni e frigoriferi, isolamento.

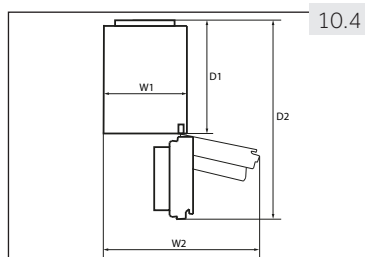
## 10.3 Reversibilità della porta

Prima di fissare definitivamente il dispositivo, verificare che le cerniere delle porte siano posizionate in modo adeguato. Ove necessario, cfr. la sezione **POSSIBILITÀ DI INVERTIRE LA PORTA**.

## 10.4 Requisiti a livello di spazio

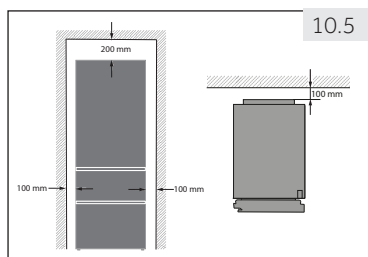
Spazio richiesto quando viene aperta la porta (Fig. 10.4):

Larghezza dell'apparecchiatura in mm		Profondità dell'apparecchiatura in mm	
W1	W2	D1	D2
595	925	580	1200

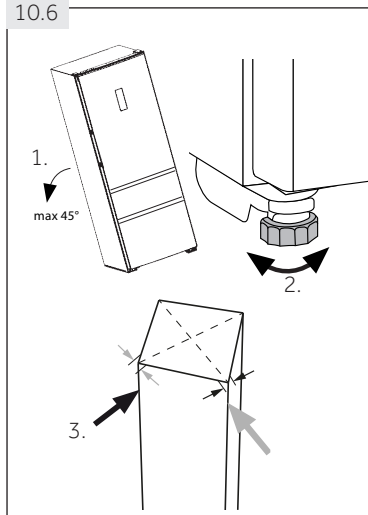


## 10.5 Spazio minimo per la ventilazione

Al fine di raggiungere un livello adeguato di ventilazione del dispositivo per ragioni di sicurezza, sarà necessario rispettare le informazioni riportate nella (Fig. 10.5).



10.6

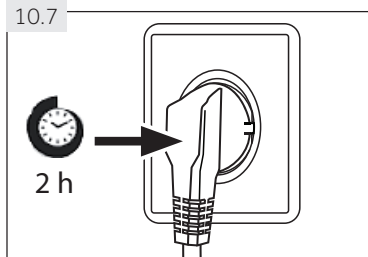


## 10.6 Allineare l'apparecchiatura

L'apparecchiatura dovrebbe essere collocato su una superficie piatta e resistente.

1. Inclinare l'apparecchiatura leggermente all'indietro (Fig. 10.6).
2. Impostare i piedini al livello desiderato.
3. Sarà possibile verificare la stabilità andando ad agire in modo alternato sulle diagonali. Questo leggero movimento dovrebbe essere lo stesso in entrambe le direzioni. In caso contrario, il telaio si potrebbe inclinare; le conseguenze sarebbero dei danni alle guarnizioni delle porte, che a loro volta causerebbero perdite. Una leggera inclinazione verso la parte posteriore facilita la chiusura della porta.

10.7



## 10.7 Tempo d'attesa

L'olio di lubrificazione si trova nella capsula del compressore e garantisce un funzionamento senza bisogno di interventi di manutenzione. Questo olio può attraversare il tubo chiuso se il trasporto viene eseguito col dispositivo inclinato. Prima di collegare il dispositivo alla sorgente di alimentazione sarà necessario attendere 2 ore (Fig. 10.7), affinché l'olio rientri all'interno della capsula.

## 10.8 Collegamento elettrico

Prima di ogni collegamento, verificare che:

- ▶ la sorgente di alimentazione, la presa e il fusibile siano adeguati alla targhetta informativa.
- ▶ la presa di alimentazione sia dotata di messa a terra e non vi siano collegate ciabatte o prolunga.
- ▶ il cavo di alimentazione e la presa siano conformi a quanto indicato.

Collegare la spina a una presa domestica debitamente dotata di messa a terra.



### AVVERTENZA!

Per evitare rischi, rivolgersi all'assistenza clienti per sostituire un cavo di alimentazione danneggiato (cfr. scheda garanzia).

## 10.9 Reversibilità della porta

Prima di collegare il dispositivo alla sorgente di alimentazione, consigliamo di verificare che sia possibile invertire la porta da destra, come viene consegnato il prodotto, a sinistra, qualora ciò sia necessario conformemente alla posizione di installazione nonché all'usabilità del dispositivo.

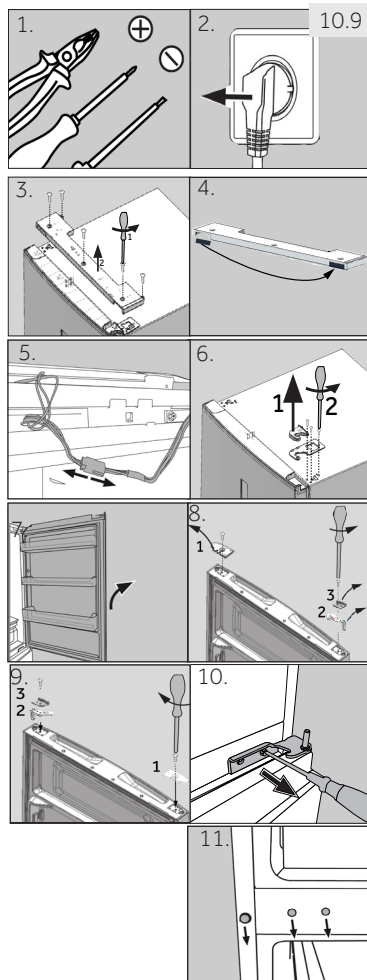


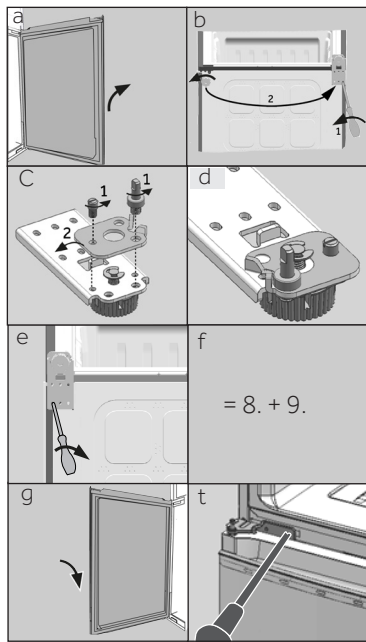
### AVVERTENZA!

- ▶ L'apparecchiatura è pesante. Sarà necessario essere in due per eseguire l'inversione della porta.
- ▶ Prima di qualsiasi operazione, scollegare il dispositivo dalla presa di corrente.
- ▶ Non inclinare il dispositivo più di 45° al fine di evitare danni al sistema di raffreddamento.

### Fasi del montaggio (Fig. 10.9):

1. Prendere gli strumenti necessari.
2. Scollegare il dispositivo.
3. Togliere le cinque viti che tengono fissato il pannello anteriore (1) quindi togliere il pannello (2).
4. Togliere il coperchio piccolo dal pannello anteriore, da sinistra verso destra.
5. Scollegare il cavo di collegamento
6. Togliere il copricerniera superiore (1) e svitare la cerniera superiore (tre viti) sul lato destro (2).
7. Sollevare la porta allentata del frigorifero, facendo attenzione, fino a toglierla dalla cerniera inferiore.
8. Capovolgere la porta, svitare il coperchio (1) e il blocco porta (2) con la parte di fissaggio (3).
9. Togliere il nuovo coperchio (1) e il blocco porta (2) con la parte di fissaggio (3) dalla borsa degli accessori, quindi avvitare sul lato opposto.
10. Togliere la cerniera inferiore della porta superiore.
11. Modificare le posizioni dei tappi e della vite sul lato.





**I passaggi successivi (a-h) sono necessari solo per i modelli con due porte:**

- a Togliere la porta inferiore  
 b Questo passaggio richiede due persone; una che tiene in posizione l'apparecchiatura e una che esegue i passaggi del montaggio!

Inclinare leggermente l'apparecchiatura all'indietro e togliere la cerniera inferiore con i piedini (1). Modificare anche la posizione degli altri piedini (2).

- c Svitare le due viti senza testa (1), la cerniera inferiore ruota di 180° (2) e

- d fissare nuovamente con le 2 viti senza testa

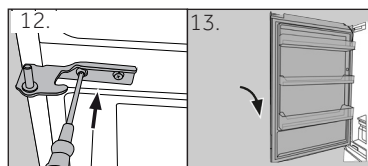
- e Svitare la cerniera inferiore verso il lato sinistro dell'apparecchiatura.

- f Seguire i passaggi 8 e 9.

- g Sollevare la porta inferiore con attenzione sulla cerniera inferiore di modo che il perno ruoti sulla cerniera.

Fare in modo che il perno si adatti nella cerniera della porta inferiore.

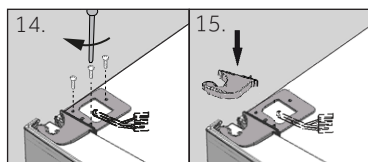
- h Estrarre la nuova cerniera dalla sacca degli accessori, quindi avvitare sul lato sinistro dell'apparecchiatura.



12. Estrarre la nuova cerniera inferiore della porta superiore dalla sacca degli accessori, quindi avvitare sul lato sinistro dell'apparecchiatura.

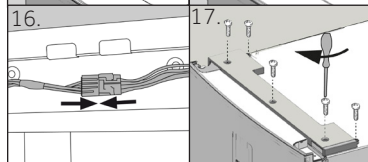
13. Sollevare la porta superiore con attenzione sulla cerniera inferiore di modo che il perno ruoti sulla cerniera.

Fare in modo che il perno si adatti nella cerniera della porta inferiore.



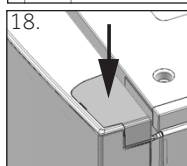
14. Togliere la cerniera superiore dalla sacca degli accessori. Inserire il cavo di collegamento nella cerniera superiore e fissare la cerniera superiore con le tre viti sul lato sinistro dell'apparecchiatura.

- 15 Mettere il copricerniera (presente all'interno della sacca accessori) sopra alla cerniera.



16. Collegare il cavo di collegamento e inserirlo nell'apertura.

17. Sostituire il pannello anteriore e fissarlo con le cinque viti.



- 18 Estrarre il coperchio dalla sacca degli accessori e fissarlo sul lato destro della porta superiore.

Dopo aver sostituito la porta controllare che le guarnizioni siano posizionate correttamente sull'alloggiamento e che tutte le viti siano saldamente fissate.



### 11.1 Scheda prodotto conformemente alla normativa UE numero 1060/2010

Marchio commerciale	Haier				
	A3FE		C3FE		
Identificatore modello	635C*J	735C*J	635C*J	735C*J	735C*JE
Categoria del modello	Frigorifero-congelatore				
Classe di efficienza energetica	A+	A++	A+	A++	A++
Consumo di energia annuale (kWh/anno) <sup>1)</sup>	337	265	350	275	275
Volume di conservazione raffreddamento (L)	233	233	233	233	233
Volume di conservazione congelamento (L)	97		108		
Valutazione a stelle	* ***				
Temperatura degli altri scomparti > 14°C	Non applicabile				
Sistema senza gelo Frostfree	Sì				
Sicurezza in caso di blackout (h)	16				
Capacità di congelamento (kg/24h)	12				
Classe climatica Questo dispositivo è stato pensato per essere usato a una temperatura ambiente compresa fra 10 °C e 43°C.	SN/N/ST/T				
Emissioni sonore di rumore trasmesse tramite l'aria (db(A) re 1pW)	40				
Tipo di costruzione	Indipendente				

\*= Codice colore

<sup>1)</sup> sulla base dei risultati di test standard per 24 ore. Il consumo effettivo di energia dipenderà dalla modalità d'uso nonché dalla sua ubicazione.

## 11.2 Dati tecnici aggiuntivi

Identificatore modello	A3FE		C3FE		
	635C*J	735C*J	635C*J	735C*J	735C*JE
Tensione / Frequenza	220-240V ~/ 50Hz				
Corrente in ingresso (A)	0.7	1.4	0.7	1.4	1.4
Fusibile principale (A)	5.0				
Refrigerante	R600a				
Volume totale (L)	370	370	375	375	375
Volume netto (L)	330	330	341	341	341
Dimensioni (in mm)	Profondità	657			
	Larghezza	595			
	Altezza	1905			

## 11.3 Standard e direttive



Questo prodotto soddisfa i requisiti di tutte le direttive CE applicabili con i corrispondenti standard armonizzati, il che gli conferisce la marcatura CE.

Consigliamo di fare riferimento alla nostra Assistenza Clienti Haier; consigliamo inoltre di servirsi di componenti originali.

In caso di problemi col dispositivo, controllare come prima cosa la sezione GUIDA ALLA RISOLUZIONE DEI PROBLEMI.

Qualora non fosse possibile trovare una soluzione, contattare

- ▶ il proprio rivenditore locale
- ▶ l'area Assistenza & Supporto su [www.haier.com](http://www.haier.com) dove è possibile trovare numeri di telefono e Domande Frequenti e da dove è possibile attivare la richiesta di intervento.

Per contattare il nostro Servizio, verificare di disporre dei seguenti dati.

Le informazioni si trovano sulla targhetta.

Modello \_\_\_\_\_ Numero seriale \_\_\_\_\_

Consigliamo inoltre di controllare la Scheda Garanzia fornita in dotazione col prodotto qualora si debba fare ricorso alla garanzia.

Per richieste commerciali generiche indichiamo qui di seguito i nostri indirizzi in Europa:

Indirizzi Haier europei			
Paese*	Indirizzo postale	Paese*	Indirizzo postale
<b>Italia</b>	Haier Europe Trading SRL Via De Cristoforis, 12 21100 Varese ITALIA	<b>Francia</b>	Haier Francia SAS 3-5 rue des Graviers 92200 Neuilly sur Seine FRANCIA
<b>Spagna Portogallo</b>	Haier Iberia SL Pg. Garcia Faria, 49-51 08019 Barcellona SPAGNA	<b>Belgio-FR Belgio-NL Paesi Bassi Lussemburgo</b>	Haier Benelux SA Anderlecht Route de Lennik 451 BELGIO
<b>Germania Austria</b>	Haier Germania GmbH Hewlett-Packard-Str. 4 D-61352 Bad Homburg GERMANIA	<b>Polonia Repubblica Ceca Ungheria Grecia Romania Russia</b>	Haier Polonia Sp. zo.o. Al. Jerozolimskie 181B 02-222 Varsavia POLONIA
<b>Regno Unito</b>	Haier Appliances Regno Unito Co.Ltd. One Crown Square Church Street East Woking, Surrey, GU21 6HR Regno Unito		

\*Per ulteriori informazioni rimandiamo a [www.haier.com](http://www.haier.com)

A3FE--635-735-C3FE--635-735-IT-V02\_012017

**Haier**