

460/470/570/670

# Téléviseur LED

## Manuel d'installation

Merci d'avoir acheté ce produit Samsung. Pour vous assurer une garantie totale, enregistrez votre produit sur

[www.samsung.com/register](http://www.samsung.com/register)

Modèle \_\_\_\_\_

Numéro de série \_\_\_\_\_

**SAMSUNG**

Les schémas et illustrations contenus dans ce mode d'emploi sont fournis uniquement à titre de référence. L'aspect réel du produit peut être différent. La conception et les spécifications du produit sont susceptibles d'être modifiées sans préavis.

## Instruction

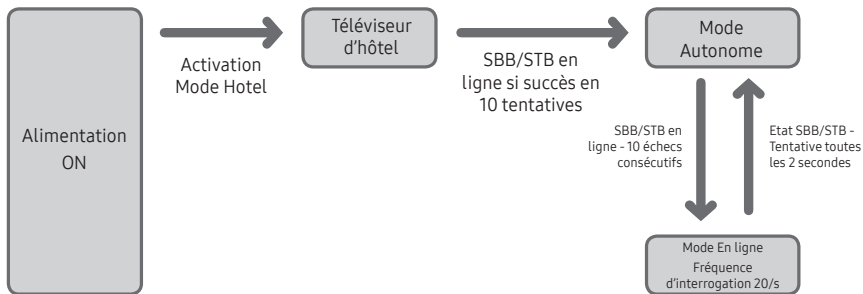
Ce téléviseur propose des fonctionnalités interactives via un décodeur Set-Back Box (SBB/STB) qui est branché au téléviseur et peut être branché à d'autres téléviseurs sur un système commandé par ordinateur pour les hôtels et autres lieux d'hébergement.

- **Interactif** : à sa première mise sous tension, le téléviseur envoie une commande pour identifier le SBB/STB. Après l'identification, il passe en mode ONLINE (EN LIGNE) et le contrôle s'effectue entièrement par le SBB/STB. En mode EN LIGNE, le téléviseur ignore les commandes infrarouges (Samsung Remote) et fonctionne selon le protocole d'interface.
- **Autonome** : si le SBB/STB n'est pas identifié, le téléviseur passe en mode STAND-ALONE (AUTONOME) avec un fonctionnement restreint.

## Modes de fonctionnement

Si ce téléviseur (en mode Hotel) fonctionne avec un SBB/STB, il s'agit de l'un des deux états suivants : Si ce téléviseur (en mode Hotel) fonctionne avec un SBB/STB, il s'agit de l'un des deux états suivants :

- EN LIGNE ou AUTONOME. En mode AUTONOME, le téléviseur fonctionne comme un téléviseur d'hôtel, mais sans communication active. Cela évite que les invités ne débranchent le SBB/STB pour détourner le système.



Pour régler les informations des modes Autonome ou Interactif, reportez-vous aux pages 40-45 (Réglage des données de l'option Hotel : mode Autonome et mode Interactif)

- Certaines opérations peuvent être limitées pour éviter que les clients ne "détournent" le système du téléviseur.
- Absence de menu principal (Mode Interactif) ou de menu des chaînes, menu principal Plug & Play (mode Autonome)
- Limitation du volume et verrouillage ou déverrouillage des touches du panneau

## Avertissement relatif aux images fixes

Évitez d'afficher des images fixes (comme des fichiers images .jpeg) ou des éléments images fixes (images filigranes telles que logos de programme de télévision/réseau, images panoramiques ou au format 4:3, barres de cotations ou d'infos au bas de l'écran, etc.) sur l'écran. L'affichage permanent d'images fixes risque, en effet, d'entraîner une usure irrégulière du phosphore d'écran, ce qui peut se traduire par une dégradation de la qualité d'image. Pour atténuer les risques, suivez scrupuleusement les recommandations suivantes :

- Évitez d'afficher la même chaîne de télévision pendant une période prolongée.
- Essayez toujours d'afficher l'image en plein écran ; pour obtenir une correspondance optimale, utilisez le menu de format d'image du téléviseur.
- Réduisez les valeurs de luminosité et de contraste au minimum requis pour obtenir la qualité d'image souhaitée. Des valeurs plus élevées peuvent accélérer le processus de brûlure d'écran.
- Utilisez fréquemment les fonctions conçues pour réduire la rémanence et la brûlure d'écran du téléviseur. Pour en savoir plus, consultez la section correspondante du mode d'emploi.

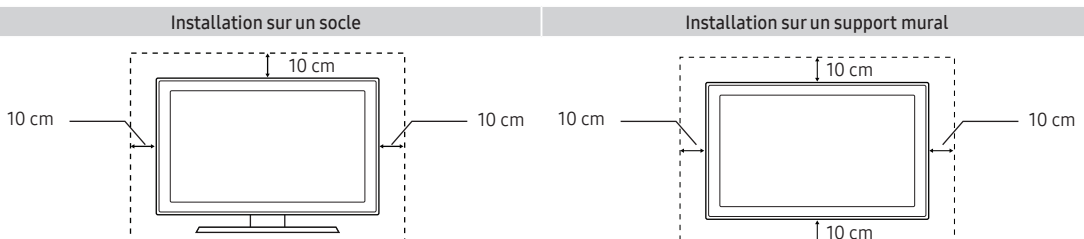
## Sécurisation de l'espace d'installation

Maintenez la distance requise entre le produit et les autres objets (les murs, par exemple) afin de garantir une ventilation adaptée.

Le non-respect de cette distance peut provoquer un incendie ou une défaillance du produit en raison d'une augmentation de sa température interne.

🔧 Avec un socle ou un support mural, utilisez exclusivement les pièces fournies par Samsung Electronics.

- L'utilisation de pièces fournies par d'autres fabricants peut entraîner une défaillance du produit ou sa chute, ce qui pourrait occasionner des blessures.
- 🔧 En fonction du modèle, l'apparence du téléviseur peut être différente des images du présent manuel.



# Sommaire

• Accessoires.....	4
• Installation du support du téléviseur LED.....	4
• Montage du socle pivotant.....	14
• Aperçu du panneau de raccordement.....	16
• Utilisation du contrôleur du téléviseur.....	28
• Visualisation de la télécommande.....	29
• Raccordement du téléviseur au SBB.....	33
• Raccordement des enceintes de salle de bains.....	35
• Raccordement du disque dur MediaHub HD.....	37
• Branchement du RJP (Remote Jack Pack).....	38
• Réglage des données de l'option Hotel.....	40
• Installation du support mural.....	67
• Fixation du téléviseur au mur.....	69
• Dispositif antivol Kensington.....	69
• Caractéristiques techniques.....	70

## Accessoires

☞ Vérifiez que les éléments suivants sont fournis avec votre téléviseur LED. S'il manque des éléments, contactez votre revendeur.

☞ La couleur et la forme des éléments suivants peuvent varier en fonction du modèle.

- Télécommande et piles (AAA x 2)
- Cordon d'alimentation
- Manuel de sécurité (Non fourni avec tous les modèles)
- Kit de montage pour hôtel (Non fourni avec tous les modèles)
- Câble de données (Non fourni avec tous les modèles)
- Adaptateur pour support mural (Non fourni avec tous les modèles)
- Guide d'installation rapide
- Support de guidage
- Vis
- Socle
- Support du serre-câble (Non fourni avec tous les modèles)

☞ Selon le modèle, il se peut que le socle et les vis ne soient pas inclus.

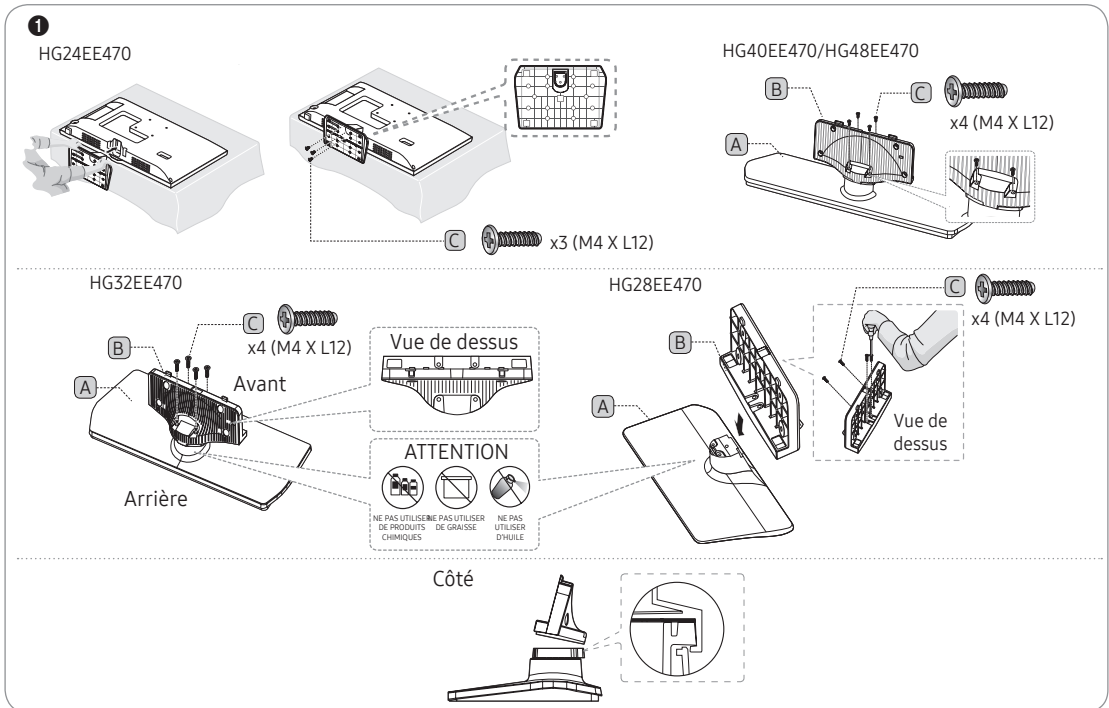
☞ Selon le fournisseur SI, il se peut que le câble de données ne soit pas inclus.

## Installation du support du téléviseur LED

### Composants du socle

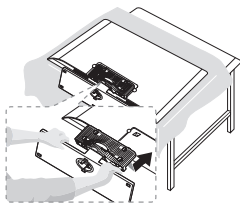
Utilisez les composants et pièces fournis pour installer le socle.

#### HG\*\*EE470

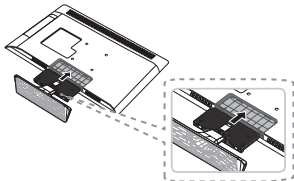
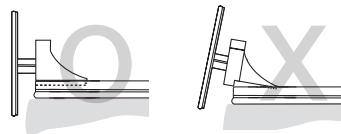


**2**

HG32EE470/HG40EE470/HG48EE470



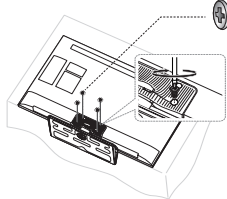
HG28EE470

**3**

- ☞ Posez un chiffon doux sur la table afin de protéger le téléviseur, puis posez celui-ci à plat sur le chiffon, écran orienté vers le bas.
- ☞ Insérez le guide du support dans l'encoche située au bas du téléviseur.

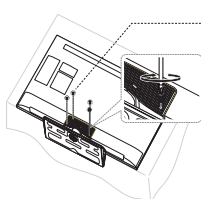
**4**

HG32EE470



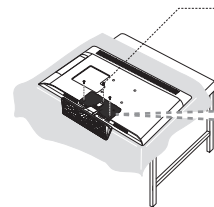
x4 (M4 X L12)

HG40EE470/HG48EE470



x4 (M4 X L12)

HG28EE470



x3 (M4 X L12)

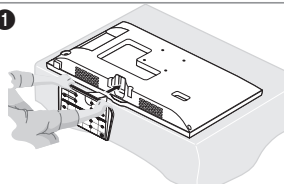
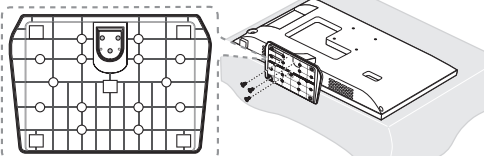
**HG24EE460****A**

Socle

**B**

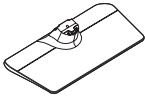
x3 (M4 X L12)

Vis

**1****2**

## HG28EE460

A



B



C x7 (M4 X L12)

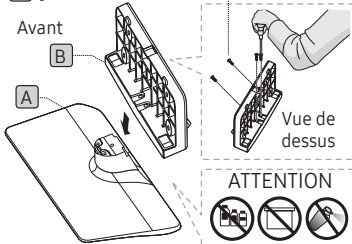
Socle

Support de guidage

Vis

1 x4 (M4 X L12)

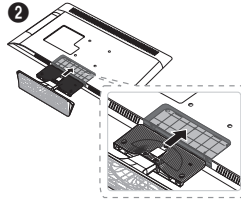
Avant



ATTENTION



2

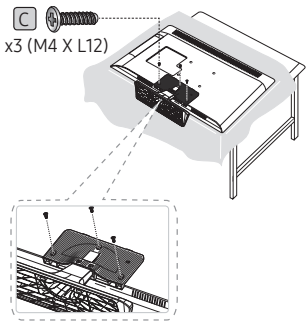


Placez un chiffon doux sur la table pour protéger le téléviseur puis posez ce dernier à plat dessus, écran orienté vers le bas.

Insérez le guide du support dans l'encoche située au bas du téléviseur.

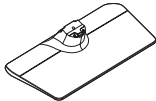
3

x3 (M4 X L12)



## HG32EE460/HG32AE460

A



B



C x8 (M4 X L12)

Socle

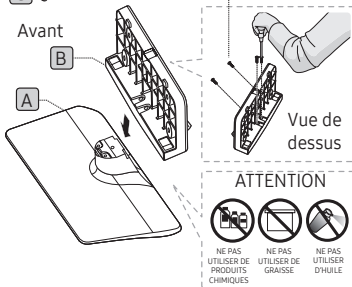
Support de guidage

Vis

1

x4 (M4 X L12)

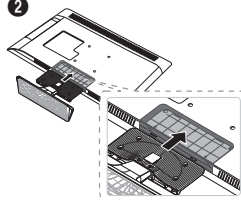
Avant



ATTENTION



2

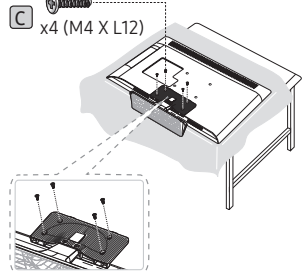


Placez un chiffon doux sur la table pour protéger le téléviseur puis posez ce dernier à plat dessus, écran orienté vers le bas.

Insérez le guide du support dans l'encoche située au bas du téléviseur.

3

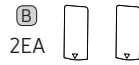
x4 (M4 X L12)



HG40EE460/HG40AE460/HG48AE460/HG43AE570/HG48AE570



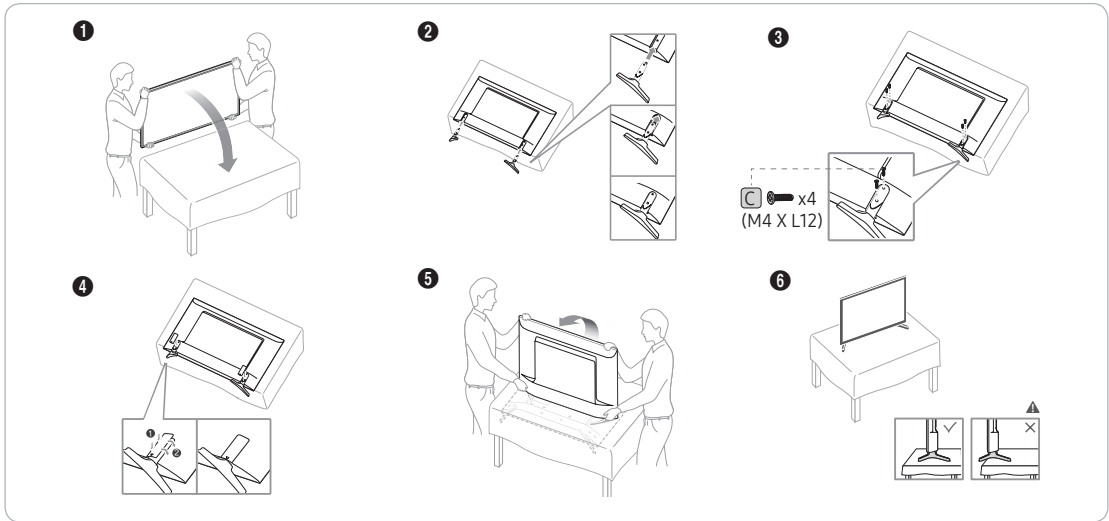
Soacle



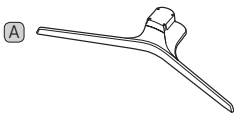
Support de guidage



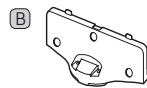
Vis



HG32AE570



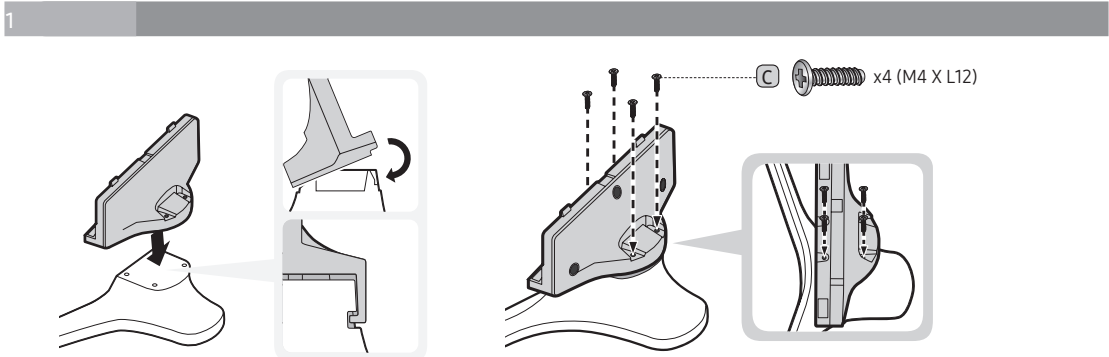
Soacle



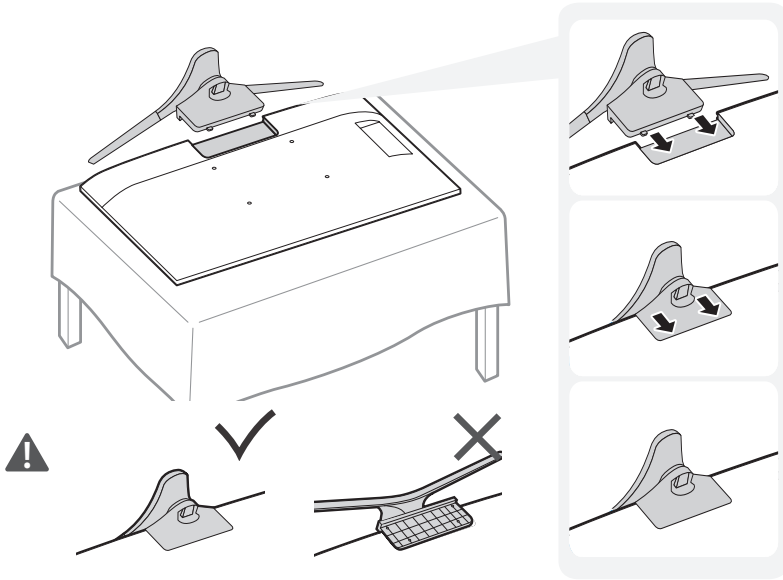
Support de guidage



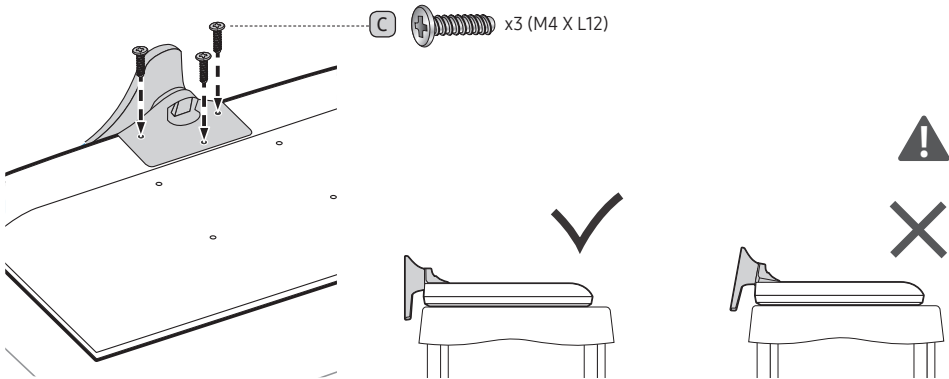
Vis



2



3





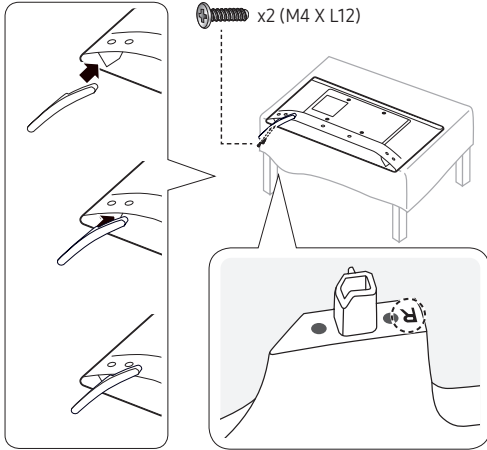
HG32AE570



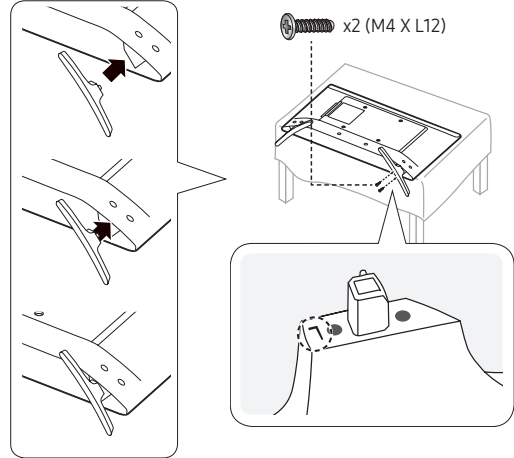
Socle

Vis

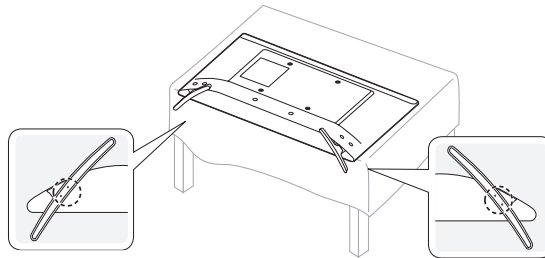
1



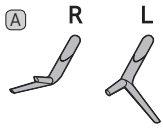
2



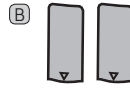
3



HG43AE570/HG48AE570



Socle

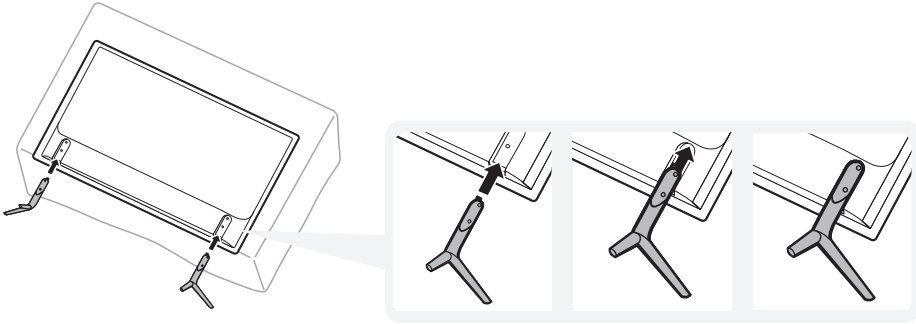


Support de guidage

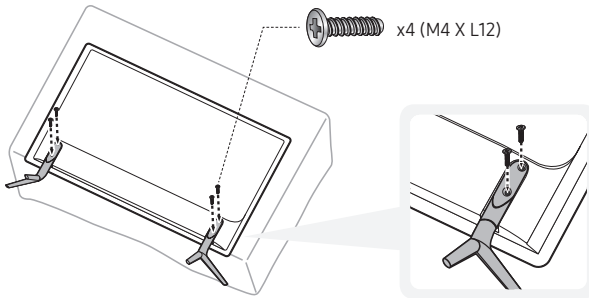


Vis

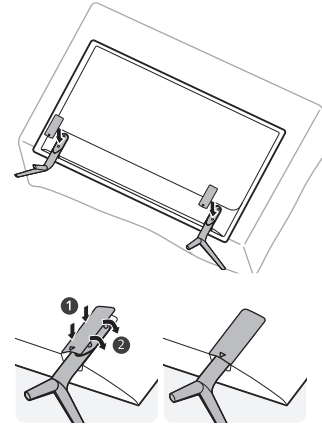
1



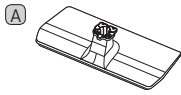
2



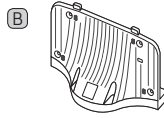
3



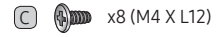
HG58AE570



Socle

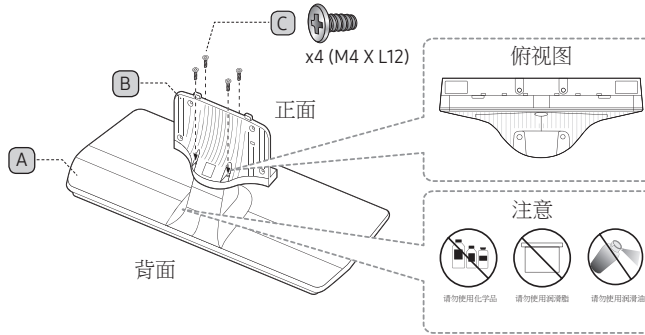


Support de guidage

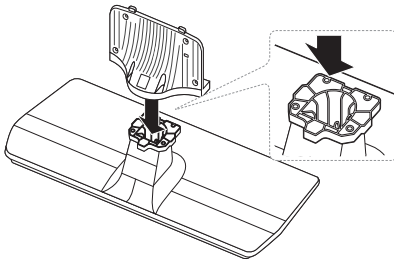


Vis

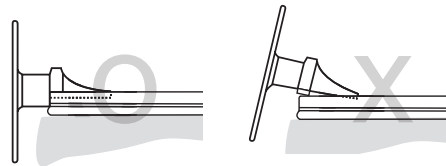
1



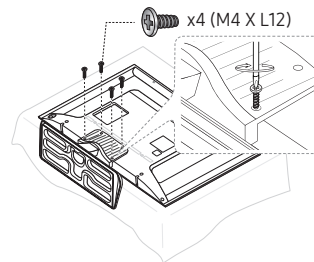
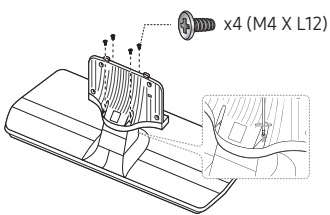
2



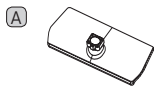
3



4



## HG\*\*AE570 (hors Chine et Hong Kong)



Socle

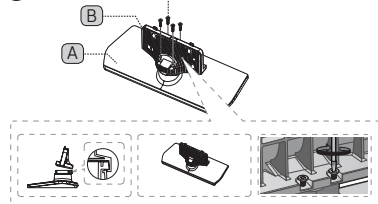


Support de guidage

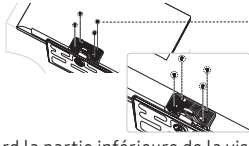


Vis

1-1  x4 (M4 X L12)

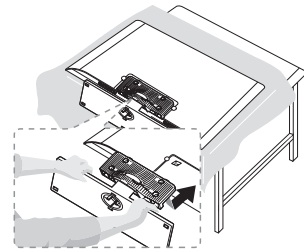


1-3  x4 (M4 X L12)



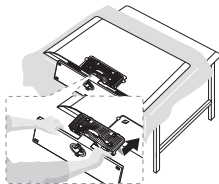
- ☞ Serrez d'abord la partie inférieure de la vis, puis alignez la partie supérieure.
- ☞ Continuez à raccorder la vis en suivant les instructions du manuel.

1-2



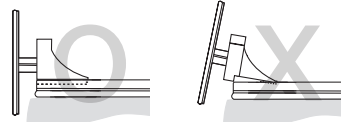
- ☞ Placez un chiffon doux sur la table pour protéger le téléviseur puis posez ce dernier à plat dessus, écran orienté vers le bas.
- ☞ Insérez le guide du support dans l'encoche située au bas du téléviseur.
- ☞ Faites-le coulisser et emboîtez-le jusqu'au bout, dans le sens de la flèche. Faites-le coulisser et emboîtez-le jusqu'au bout, dans le sens de la flèche.

2 HG40AE570/HG48AE570/HG43AE570

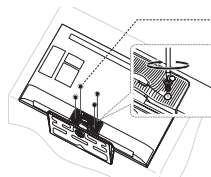


- ☞ Placez un chiffon doux sur la table pour protéger le téléviseur puis posez ce dernier à plat dessus, écran orienté vers le bas.
- ☞ Insérez le guide du support dans l'encoche située au bas du téléviseur.

3

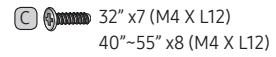
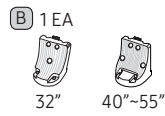
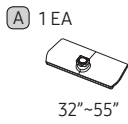


4 HG40AE570/HG48AE570/HG43AE570

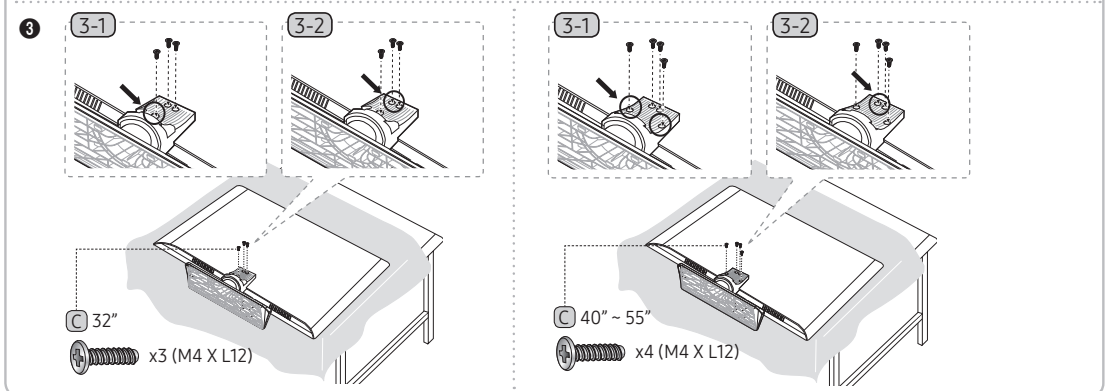
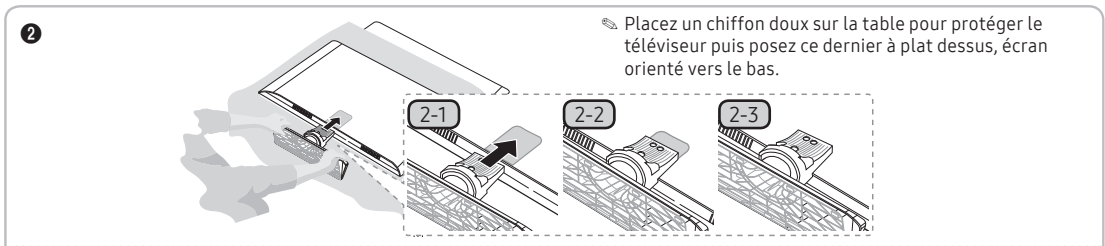
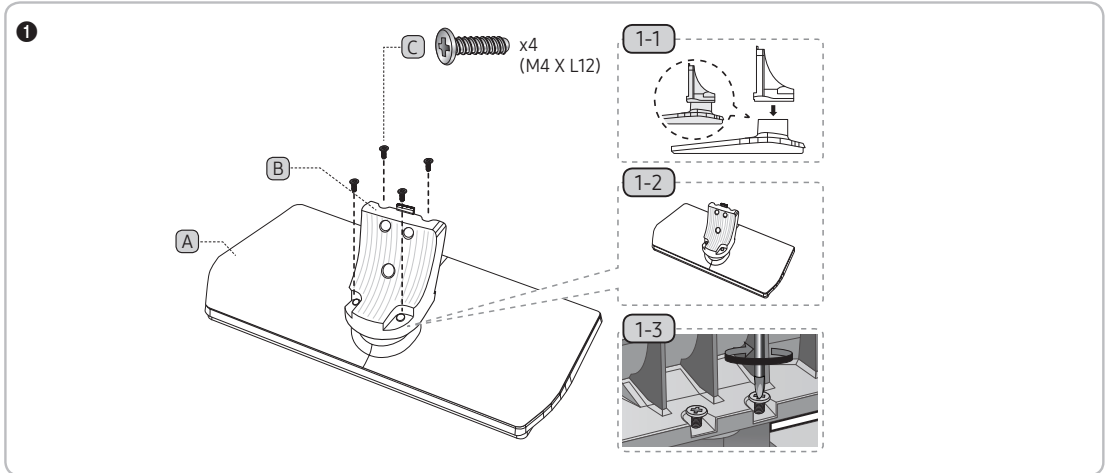


 x4 (M4 X L12)

HG\*\*EE670



Socle	Support de guidage	Vis
-------	--------------------	-----



## Montage du socle pivotant

Certains modèles prennent en charge la fonction d'orientation. Les angles pris en charge par le support pivotant sont les angles de 20°, 60° et 90°. Vous pouvez changer l'angle de rotation en utilisant la FIXATION POUR SUPPORT PIVOTANT.

Modèles prenant en charge la rotation :

HG\*\*EE670

HG32EE470

HG40EE470

HG48EE470

HG32AE570SW/K

HG40AE570SW/K

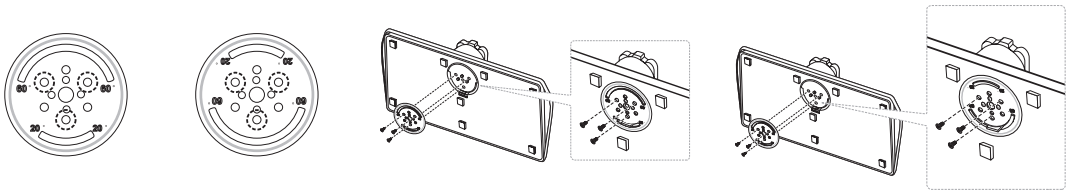
HG43AE570SW/K

HG48AE570SW/K

### Socle pivotant 20° - 60°

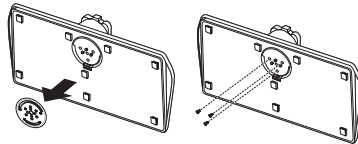
Si vous montez la cale située au bas du support sur l'orifice de la FIXATION POUR SUPPORT PIVOTANT où figure la mention 20° ou 60°, l'angle de rotation est de 20° à 60° vers la gauche et vers la droite.

(La forme du support varie en fonction du modèle.)



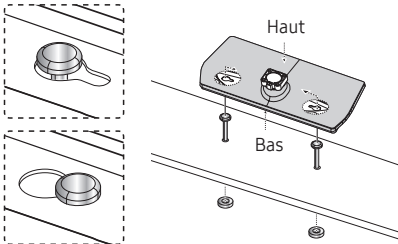
### Socle pivotant 90°

Si vous assemblez uniquement les vis après avoir retiré la FIXATION POUR SUPPORT PIVOTANT, l'angle de rotation est de 90° vers la gauche et vers la droite.



Kit de montage pour hôtel (Non fourni avec tous les modèles)

				
Boulon court (2EA)	Boulon long (2EA)	Ecrou (2EA)	Rondelle (2EA)	Ecrou + boulon

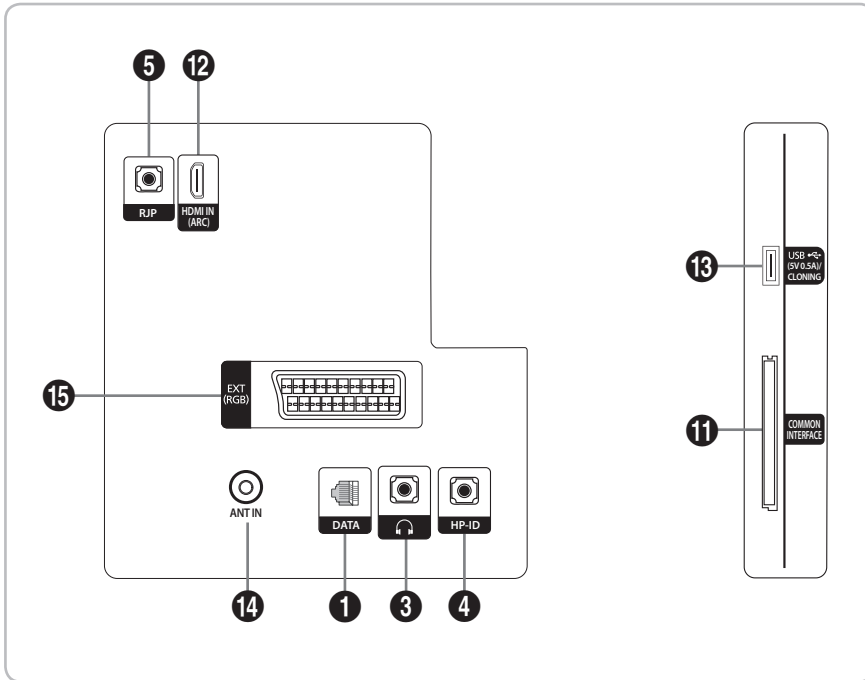


Fixez le support sur une surface plane, telle que le dessus d'une commode, un bureau ou un meuble audio-vidéo, comme illustré sur la figure.

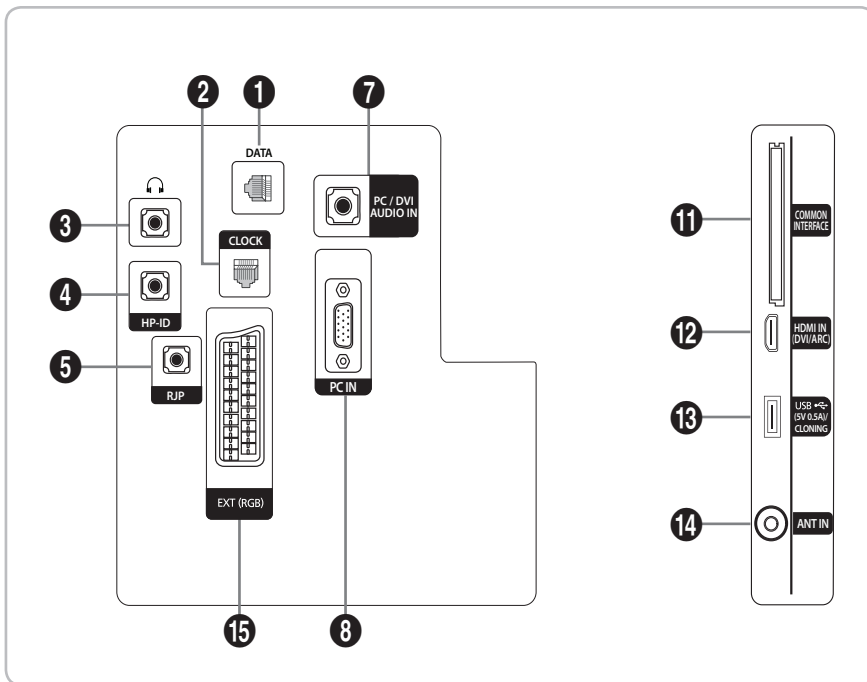


**AVERTISSEMENT** : pour éviter toute blessure, cet appareil doit être correctement fixé au sol ou à la table, conformément aux instructions d'installation.

## Aperçu du panneau de raccordement



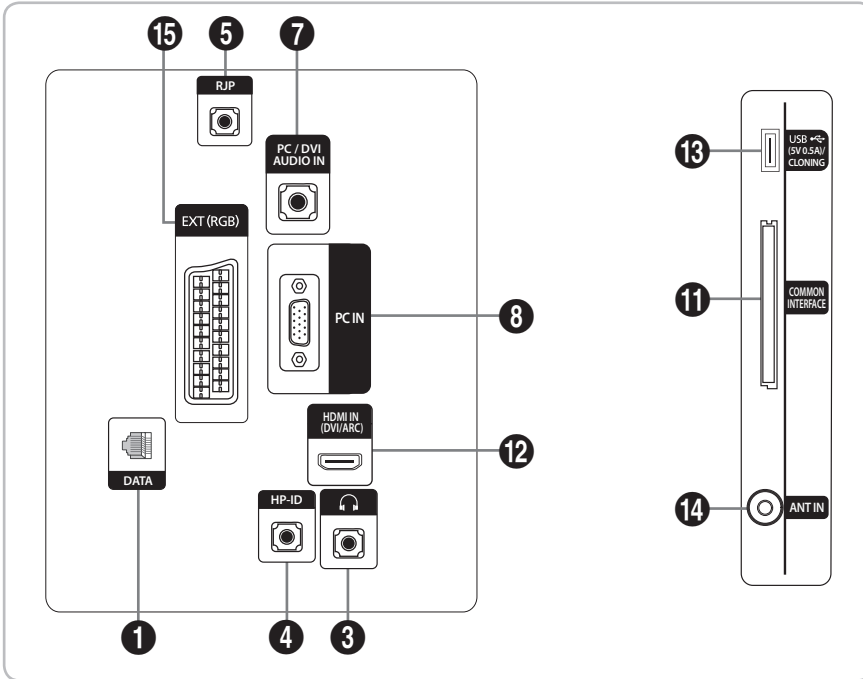
HG24EE470



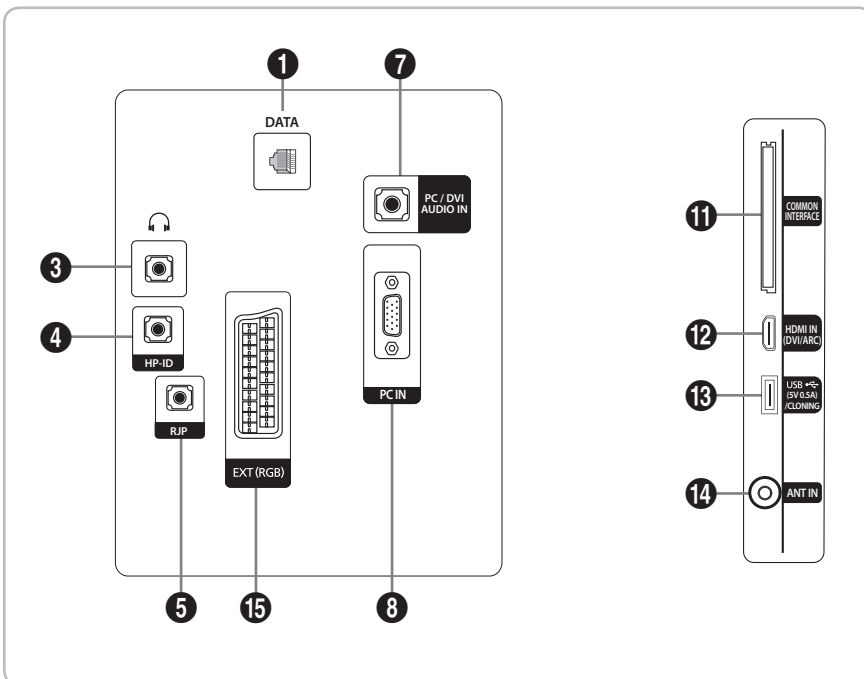
HG28EE470



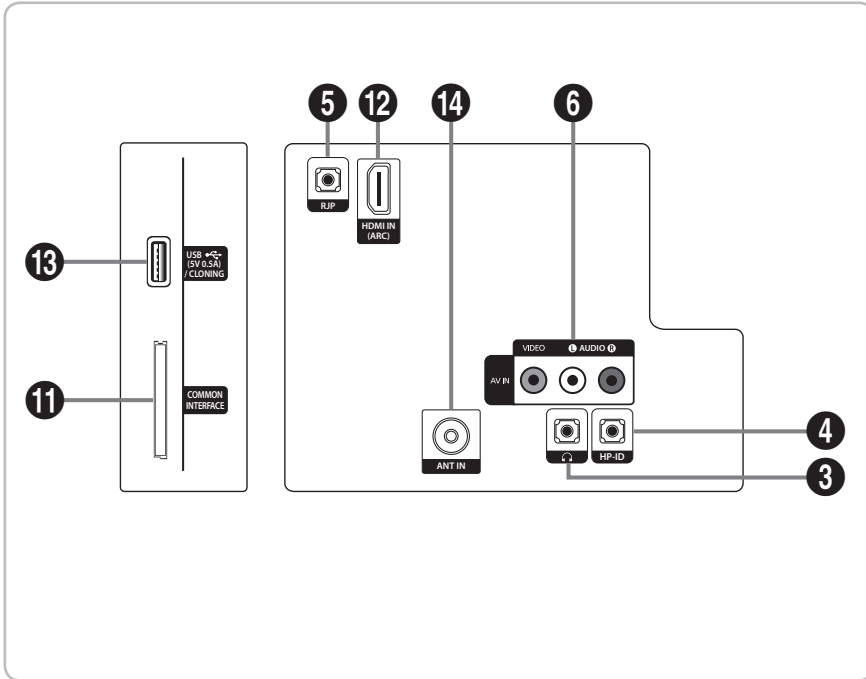
HG32EE470



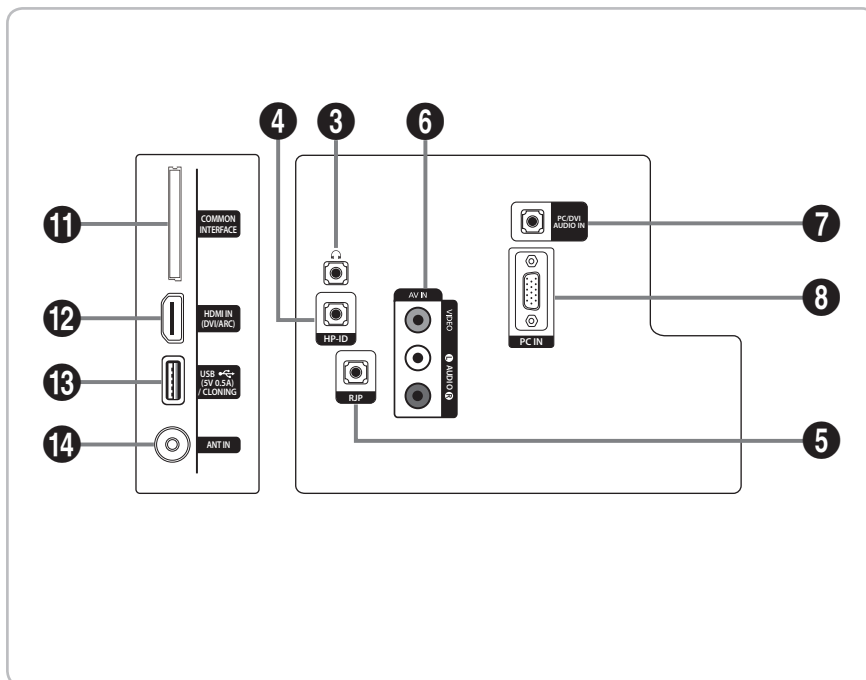
HG40EE470  
HG48EE470



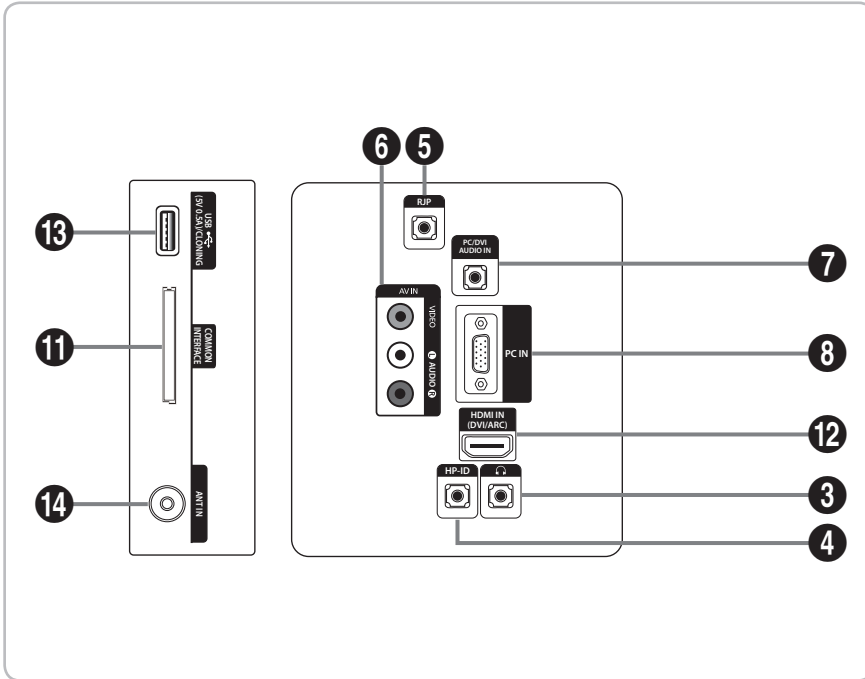
HG24EE460



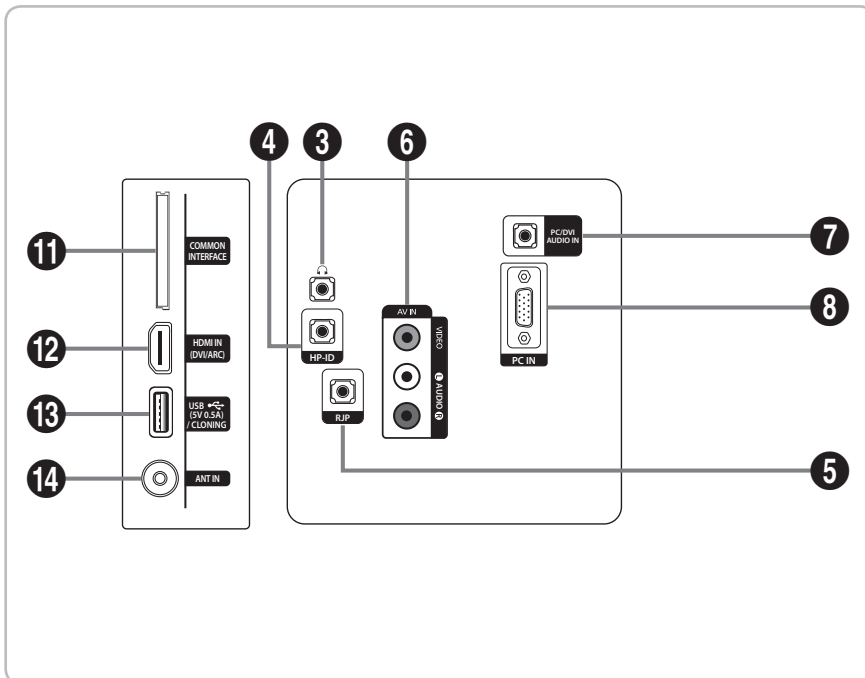
HG28EE460



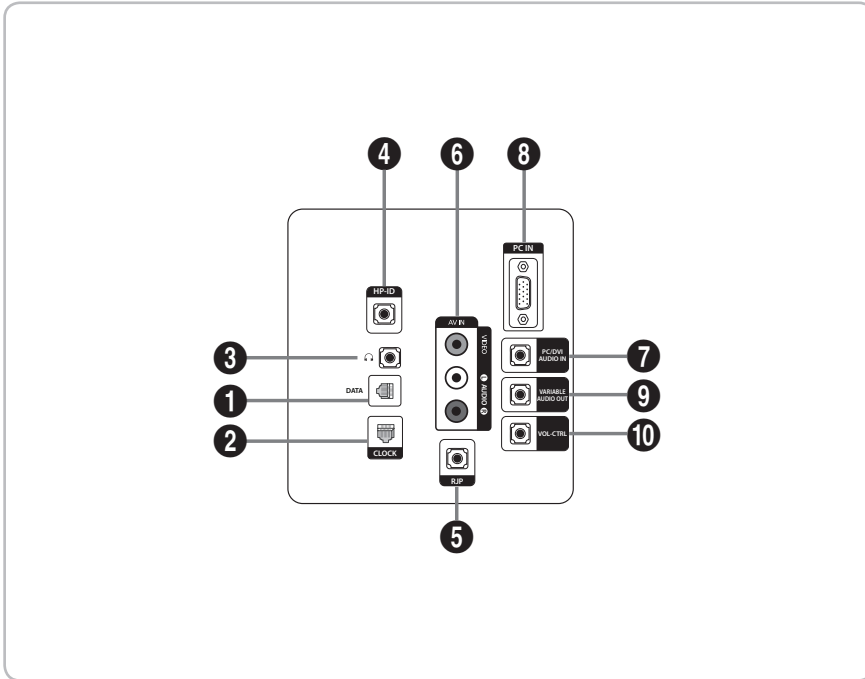
HG32EE460



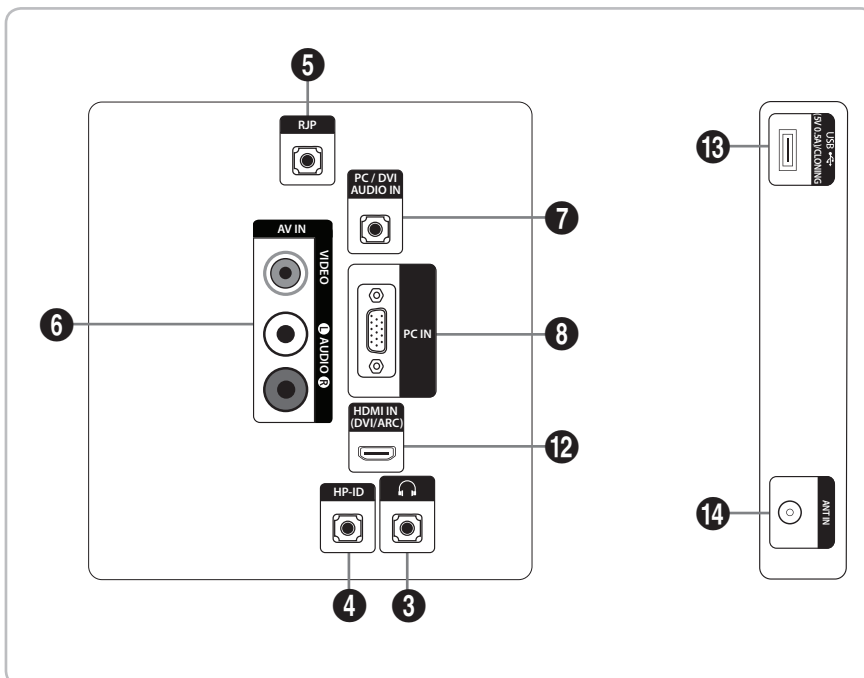
HG40EE460

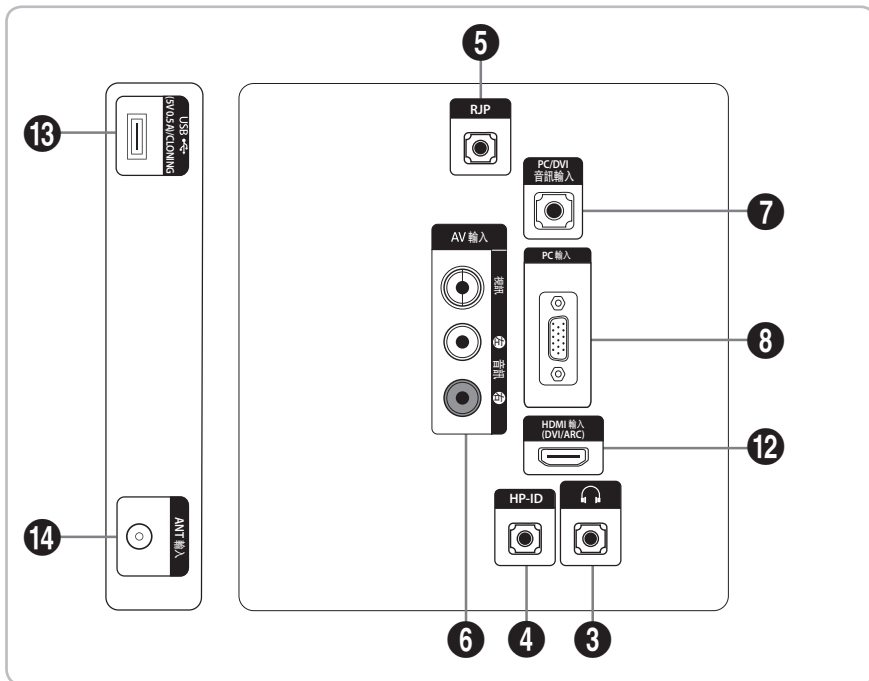


HG32EE670  
 HG40EE670  
 HG49EE670  
 HG55EE670

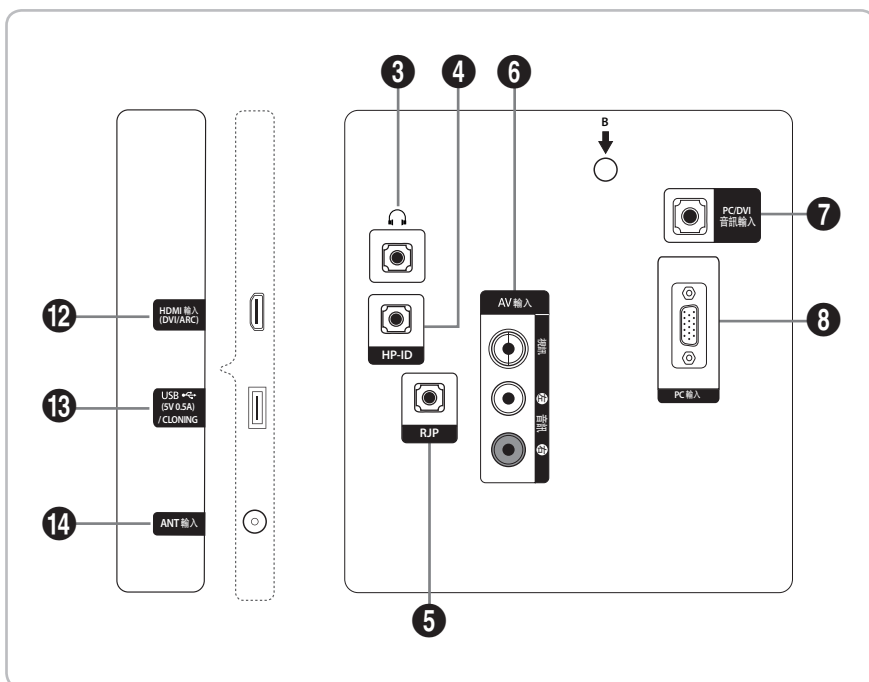


HG32AE460



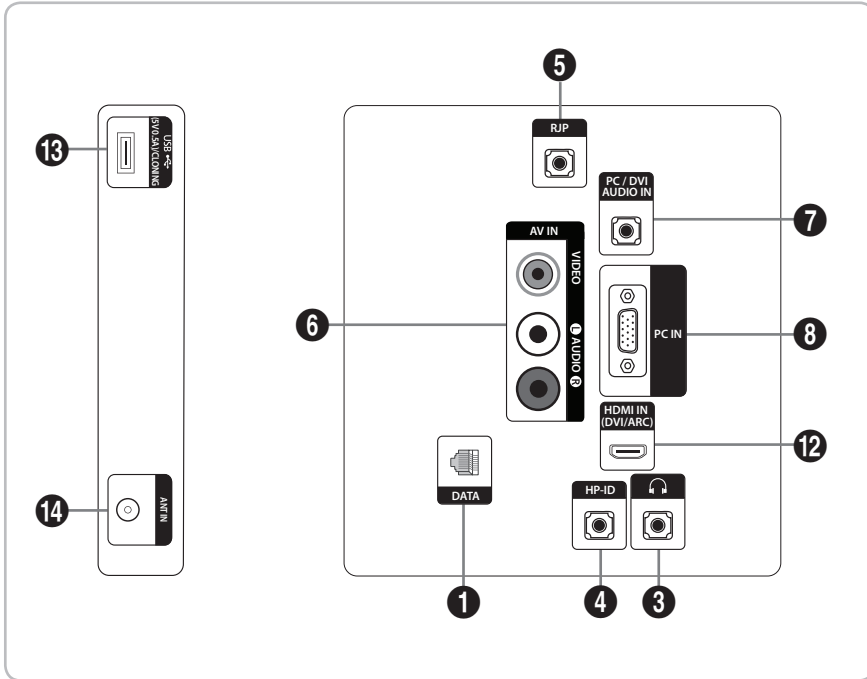


HG32AE460  
(TAIWAN)

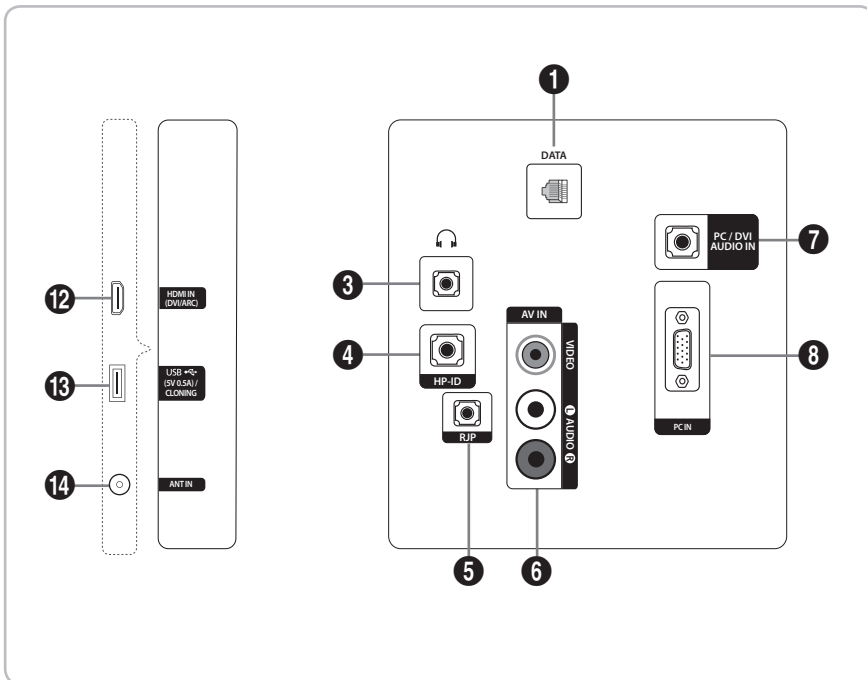


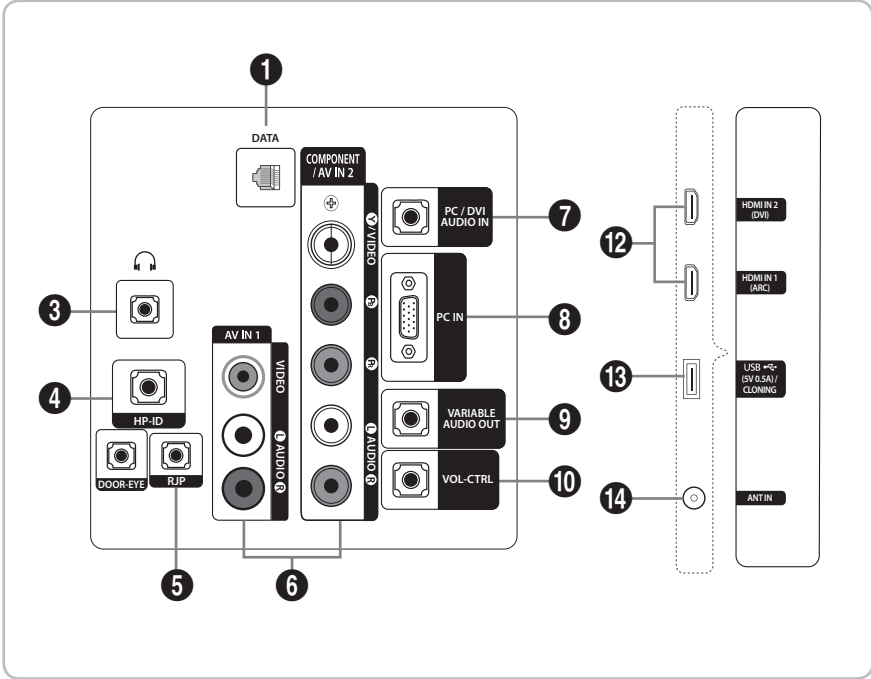
HG40AE460  
(TAIWAN)

HG32AE570

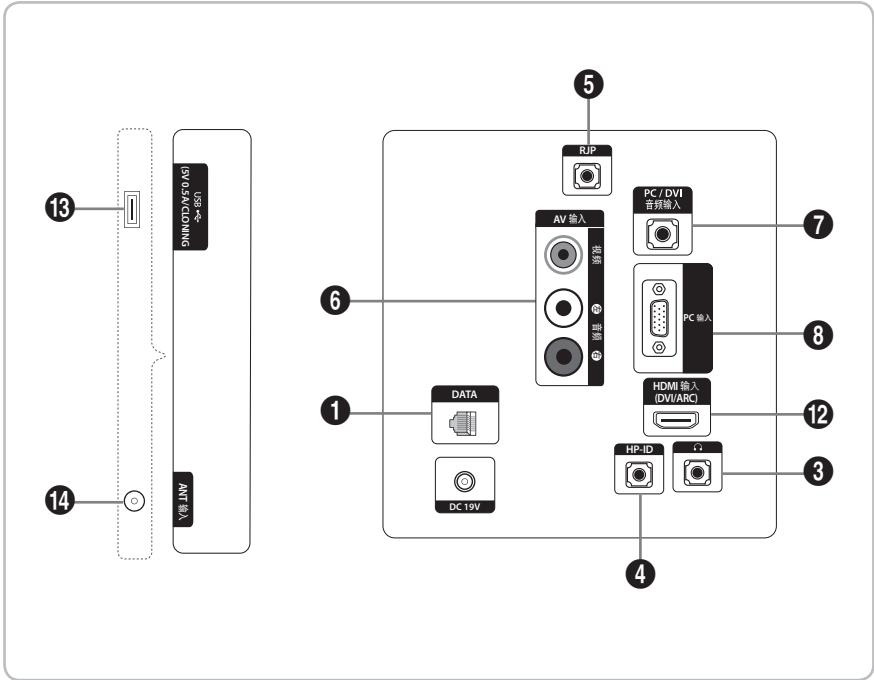


HG40AE570  
HG43AE570  
HG48AE570

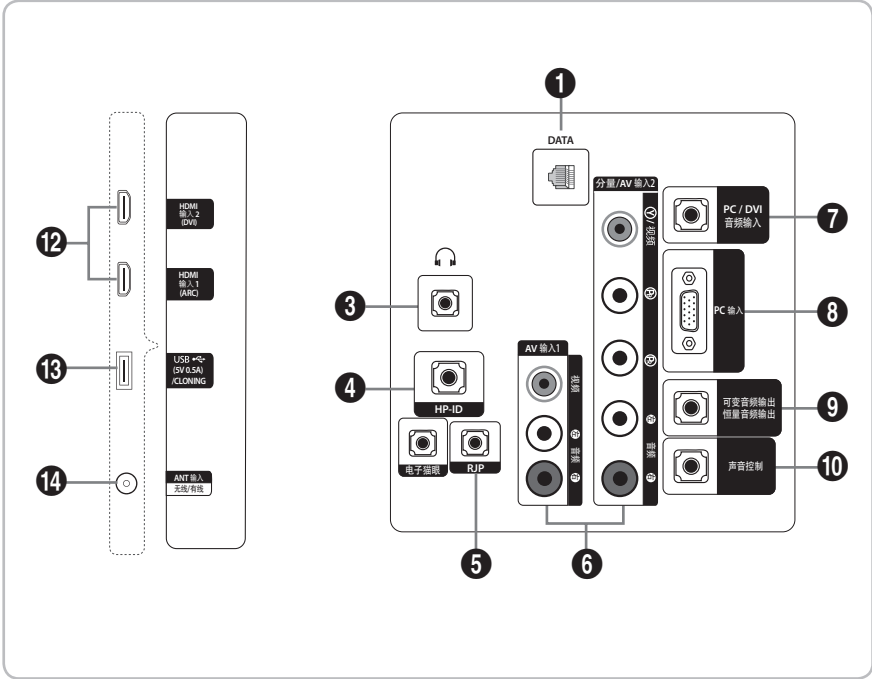




HG32AE570  
 HG43AE570  
 HG48AE570  
 (HONGKONG)



HG32AE570  
 (CHINA)



HG43AE570  
 HG48AE570  
 HG58AE570  
 (CHINA)



- 🔌 Lorsque vous branchez un périphérique externe à votre téléviseur, assurez-vous que celui-ci est éteint.
- 🔌 Lorsque vous branchez un périphérique externe, faites correspondre les couleurs de la borne de connexion et du câble.

**1 DATA**

- Permet de gérer la communication de données entre le téléviseur et le SBB.
- Branchement à l'aide de prises TV de type RJ-12.

**2 CLOCK**

Réglez l'heure après avoir branché le câble de l'horloge externe sur la prise Clock. Vous pouvez utiliser la fonction d'affichage de l'horloge externe.

**3 PRISE CASQUE :**

Un casque peut être branché à la prise casque de votre téléviseur. Lorsque le casque est branché, les haut-parleurs intégrés n'émettent plus de son.

**4 HP-ID**

Branchez simultanément le câble aux prises HP-ID et Casque, ainsi qu'au boîtier pour écouteurs distinct. Pour plus de détails, reportez-vous à la page 36. Lorsque le casque est branché au boîtier pour écouteurs, il fonctionne de la même manière que la fonction Casque.

**5 RJP**

Ce port de communication RJP (Remote Jack Pack) permet de brancher différents périphériques à des modules supplémentaires afin d'améliorer l'utilisation du périphérique.

**6 AV IN / COMPONENT IN**

- Permet de brancher une prise vidéo / audio en composante.
- Branchez les câbles vidéo en composante (en option) aux prises de composante ("PR", "PB", "Y") à l'arrière de votre téléviseur et les autres extrémités aux prises de sortie vidéo en composante correspondantes sur le lecteur DVD.
- Si vous souhaitez brancher, en même temps, le boîtier décodeur et le lecteur DVD, branchez ces périphériques ensemble, puis branchez le lecteur DVD aux prises de composante ("PR", "PB", "Y") sur votre téléviseur.
- Les prises "PR", "PB" et "Y" des périphériques composante (lecteur DVD) sont parfois désignées par les lettres "Y", "B-Y" et "R-Y" ou "Y", "Cb" et "Cr".
- Branchez les câbles audio RCA (en option) sur la prise [R - AUDIO - L] située à l'arrière du téléviseur et leurs autres extrémités sur les prises de sortie audio correspondantes du lecteur DVD.

**7 PC/DVI AUDIO IN**

Permet de brancher les prises d'entrée audio de votre amplificateur/home cinéma.

**8 PC IN**

Branchez la fiche de sortie vidéo de votre ordinateur.

**9 VARIABLE AUDIO OUT**

Utilisée pour la sortie audio du haut-parleur de la salle de bains. Permet de brancher le boîtier mural de salle de bains et le port variable (RCA).

**10 VOL-CTRL**

Permet de contrôler le volume du haut-parleur de la salle de bains. Branchez le boîtier mural de salle de bains et le port VOL-CTRL.

**11 COMMON INTERFACE**

## 12 HDMI IN (ARC), (DVI/ARC)

Permet de brancher la fiche HDMI d'un périphérique équipé d'une sortie HDMI.

- Aucun raccordement audio n'est nécessaire pour un raccordement HDMI-HDMI. Les raccordements HDMI véhiculent des données audio et vidéo.
- Utilisez la prise HDMI IN (DVI) pour le raccordement DVI vers un périphérique externe. Utilisez un câble ou un adaptateur DVI-HDMI pour le raccordement vidéo et les prises PC/DVI AUDIO IN pour le son.

## 13 USB (5V 0.5A) / CLONING

- Prise utilisée pour les mises à jour logicielles, la fonction Media Play, etc.
- Raccordement de maintenance
- USB CLONING prend uniquement en charge la norme 2.0.

## 14 ANT IN (SATELLITE), (AIR/CABLE)

- Pour afficher les chaînes de télévision correctement, le téléviseur doit recevoir un signal depuis l'une des sources suivantes :
- une antenne extérieure / un système de télédistribution par câble

## 15 EXT (RGB)

- En mode Ext., DTV Out prend uniquement en charge les formats MPEG SD vidéo et audio.

## Modos d'affichage

Vous pouvez aussi sélectionner l'une des résolutions standard figurant dans la colonne Résolution. Le téléviseur réglera automatiquement la résolution choisie.

Après avoir connecté un ordinateur au téléviseur, définissez la résolution de l'écran pour le téléviseur sur l'ordinateur. La résolution optimale est de 1920 x 1080 à 60 Hz. Si vous définissez pour la sortie de l'ordinateur une résolution différente de celles présentées dans le tableau ci-dessous, il est possible que le téléviseur n'affiche rien. Définissez la résolution correctement en vous reportant au manuel d'utilisation de l'ordinateur ou de sa carte graphique.

Il est recommandé d'utiliser une des résolutions indiquées dans le tableau.

 La résolution optimale est de 1366 x 768 à 60 Hz.

Mode	Résolution	Fréquence horizontale (kHz)	Fréquence verticale (Hz)	Fréquence d'horloge pixels (MHz)	Polarité synchronisée (H/V)
IBM	720 x 400	31,469	70,087	28,322	-/+
	640 x 480	35,000	66,667	30,240	-/-
	832 x 624	49,726	74,551	57,284	-/-
MAC	1152 x 870	68,681	75,062	100,000	-/-
	640 x 480	31,469	59,940	25,175	-/-
	640 x 480	37,861	72,809	31,500	-/-
VESA CVT/DMT	640 x 480	37,500	75,000	31,500	-/-
	800 x 600	37,879	60,317	40,000	+/+
	800 x 600	48,077	72,188	50,000	+/+
	800 x 600	46,875	75,000	49,500	+/+
	1024 x 768	48,363	60,004	65,000	-/-
	1024 x 768	56,476	70,069	75,000	-/-
	1024 x 768	60,023	75,029	78,750	+/+
	1152 x 864	67,500	75,000	108,000	+/+
	1280 x 720	45,000	60,000	74,250	+/+
	1280 x 800	49,702	59,810	83,500	-/+
	1280 x 1024	63,981	60,020	108,000	+/+
	1280 x 1024	79,976	75,025	135,000	+/+
	1366 x 768	47,712	59,790	85,500	+/+

🔗 La résolution optimale est de 1920 x 1080 à 60 Hz.

Mode	Résolution	Fréquence horizontale (kHz)	Fréquence verticale (Hz)	Fréquence d'horloge pixels (MHz)	Polarité synchronisée (H/V)
IBM	720 x 400	31,469	70,087	28,322	-/+
MAC	640 x 480	35,000	66,667	30,240	-/-
	832 x 624	49,726	74,551	57,284	-/-
	1152 x 870	68,681	75,062	100,000	-/-
VESA CVT	720 x 576	35,910	59,950	32,750	-/+
	1152 x 864	53,783	59,959	81,750	-/+
	1280 x 720	56,456	74,777	95,750	-/+
	1280 x 960	75,231	74,857	130,000	-/+
VESA DMT	640 x 480	31,469	59,940	25,175	-/-
	640 x 480	37,861	72,809	31,500	-/-
	640 x 480	37,500	75,000	31,500	-/-
	800 x 600	37,879	60,317	40,000	+/+
	800 x 600	48,077	72,188	50,000	+/+
	800 x 600	46,875	75,000	49,500	+/+
	1024 x 768	48,363	60,004	65,000	-/-
	1024 x 768	56,476	70,069	75,000	-/-
	1024 x 768	60,023	75,029	78,750	+/+
	1152 x 864	67,500	75,000	108,000	+/+
	1280 x 1024	63,981	60,020	108,000	+/+
	1280 x 1024	79,976	75,025	135,000	+/+
	1280 x 720	45,000	60,000	74,250	+/+
	1280 x 800	49,702	59,810	83,500	-/+
	1280 x 800	62,795	74,934	106,500	-/+
	1360 x 768	47,712	60,015	85,500	+/+
1440 x 900	55,935	59,887	106,500	-/+	
1440 x 900	70,635	74,984	136,750	-/+	
1680 x 1050	65,290	59,954	146,250	-/+	
VESA GTF	1280 x 720	52,500	70,000	89,040	-/+
	1280 x 1024	74,620	70,000	128,943	-/-
VESA DMT / DTV CEA	1920 x 1080p	67,500	60,000	148,500	+/+

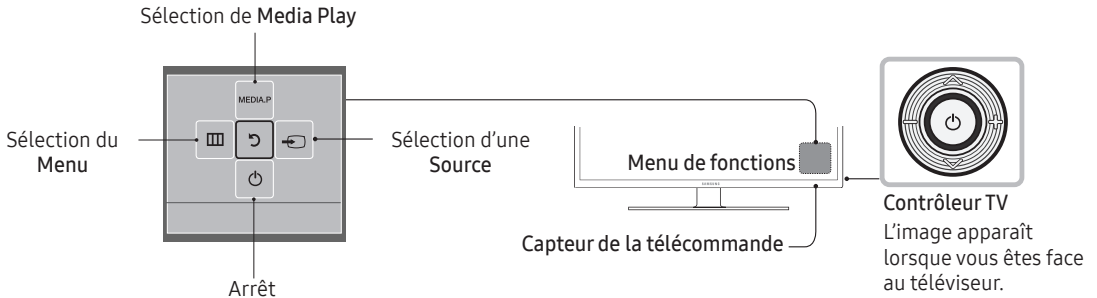
- 🔗 En cas de raccordement par câble HDMI/DVI, vous devez utiliser la prise HDMI IN (DVI). (HG24EE470/460 n'est pas pris en charge)
- 🔗 Le mode entrelacé n'est pas pris en charge.
- 🔗 Le téléviseur peut fonctionner de façon anormale si le format vidéo sélectionné n'est pas standard.
- 🔗 Les modes Separate et Composite sont pris en charge. SOG n'est pas pris en charge.

## Utilisation du contrôleur du téléviseur

Le contrôleur du téléviseur, un petit bouton de type manette de jeu situé à l'arrière sur le côté droit du téléviseur, vous permet de commander le téléviseur sans télécommande.


Il existe deux types de contrôleur de téléviseur.

Le premier type fonctionne comme suit.

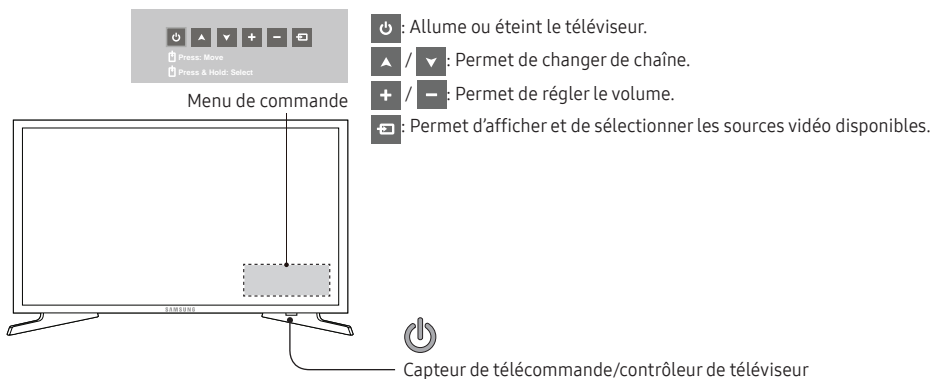


- ☞ Certaines fonctions associées à un code PIN peuvent ne pas être disponibles.
- ☞ La couleur et la forme du produit peuvent varier en fonction du modèle.
- ☞ Pour quitter le menu, appuyez sur le contrôleur pendant plus d'une seconde.
- ☞ Veillez à ne pas appuyer sur le contrôleur lorsque vous sélectionnez la fonction en déplaçant le contrôleur vers le haut/le bas/la gauche/la droite. En effet, vous ne pourrez pas vous déplacer vers le haut/le bas/la gauche/la droite si vous appuyez préalablement dessus.

Le second type fonctionne comme suit.

Allumez le téléviseur avec la touche  de la télécommande ou du panneau du téléviseur.

- ☞ Le contrôleur du téléviseur, qui est situé en bas à droite de celui-ci, vous permet de commander le téléviseur sans télécommande.
- ☞ Si vous appuyez préalablement dessus, le menu de commande s'affiche. Vous pouvez sélectionner la fonction en appuyant de manière prolongée sur le contrôleur du téléviseur.
- ☞ La couleur et la forme du produit peuvent varier en fonction du modèle.
- ☞ Le contrôleur du téléviseur permet uniquement d'allumer ou d'éteindre le téléviseur, de régler le volume et de changer de chaîne ou de source d'entrée.

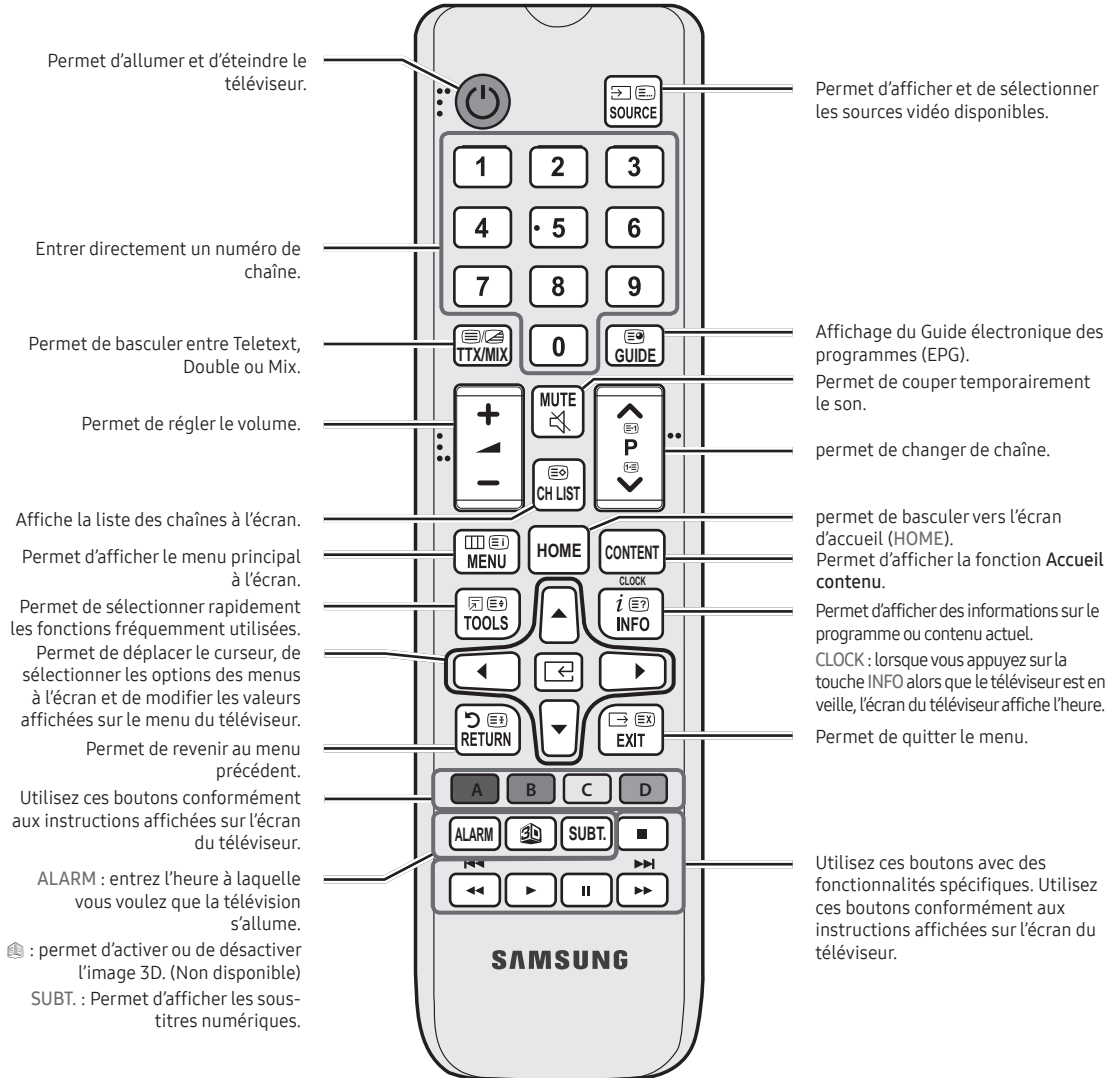


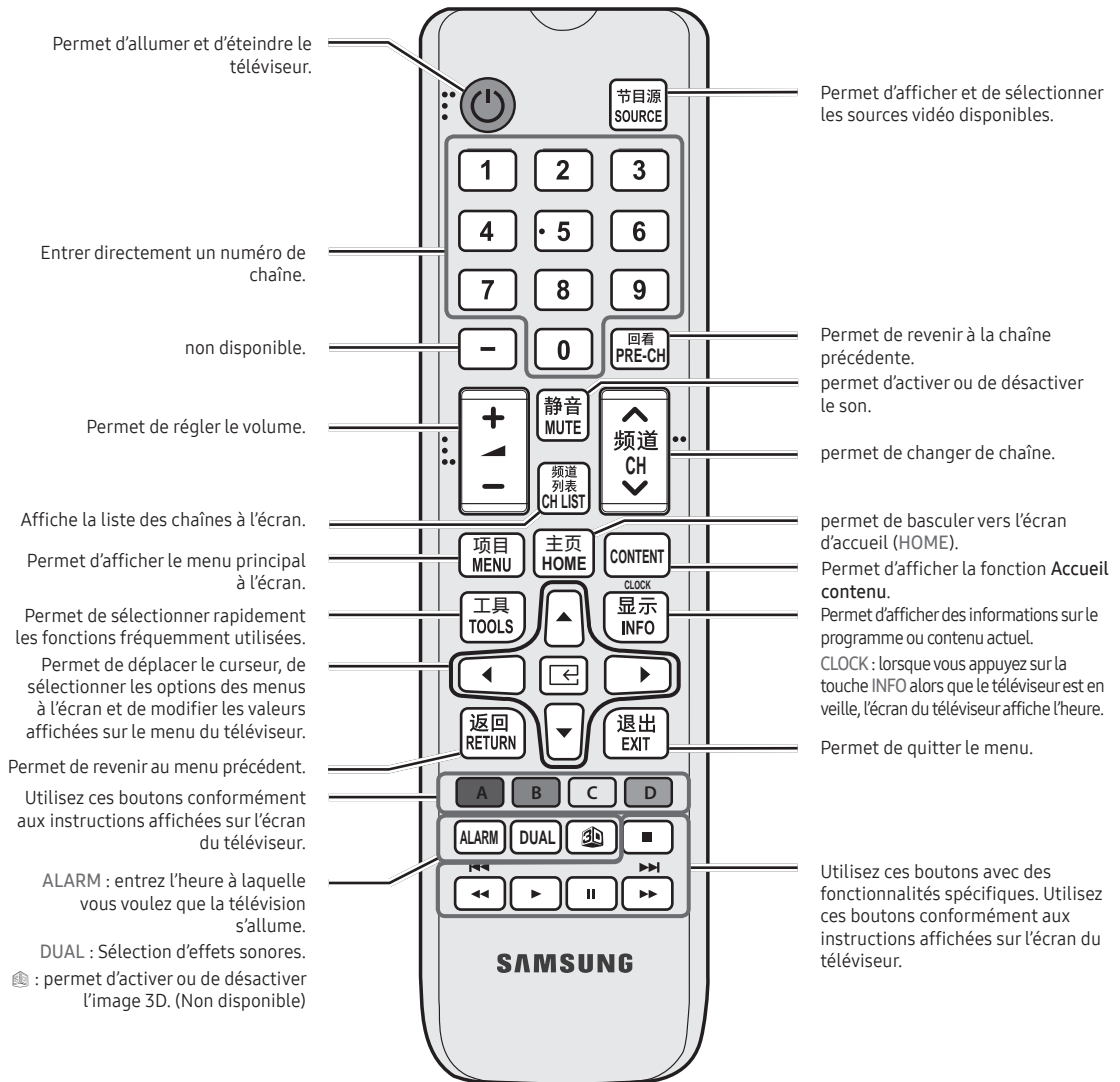
### Mode Veille

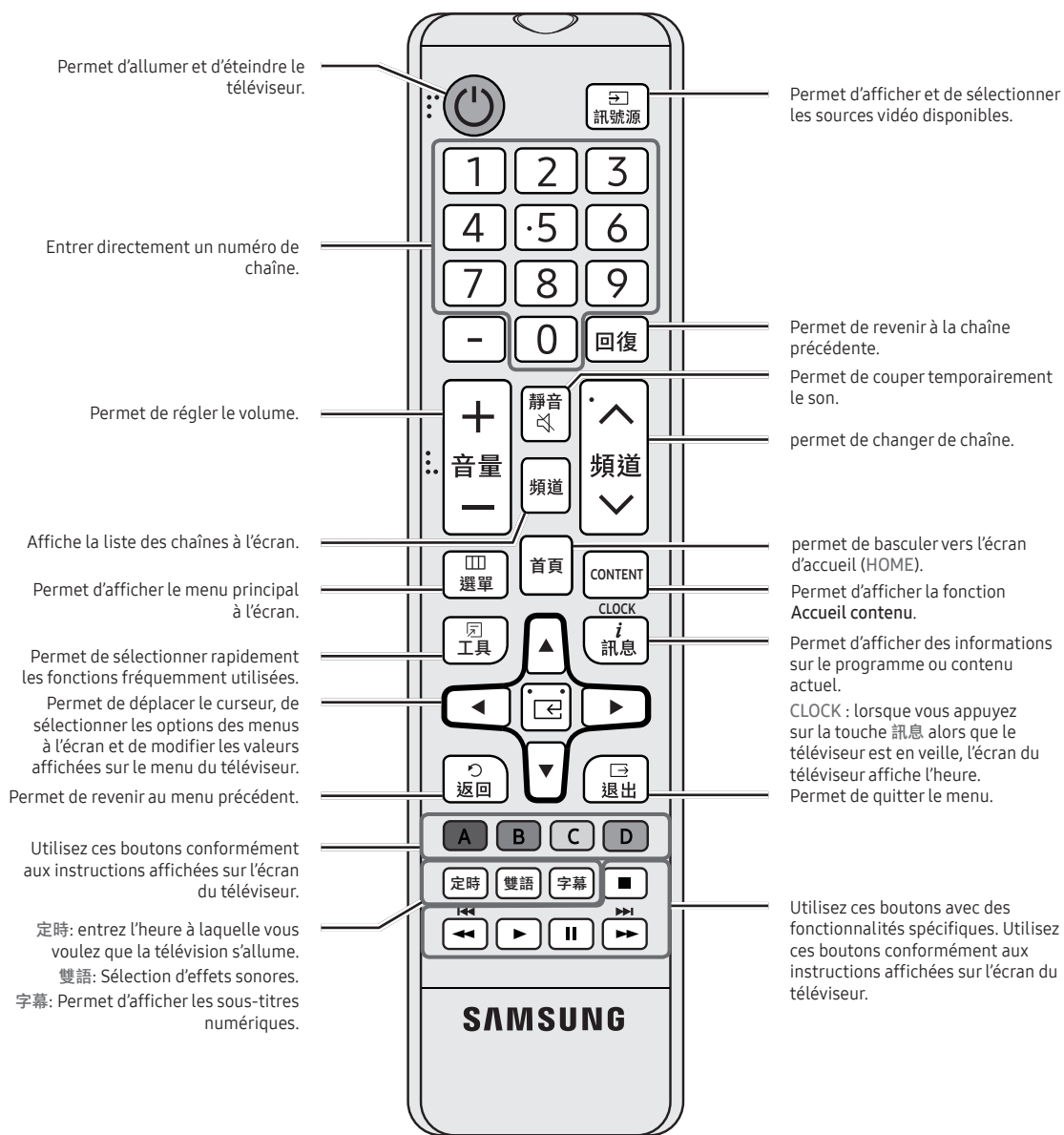
Votre téléviseur entre en mode Veille lorsque vous l'éteignez et continue de consommer une petite quantité d'alimentation électrique. Pour éviter les risques et réduire la consommation électrique, ne laissez pas le téléviseur en mode Veille pendant de longues périodes (lorsque vous partez en vacances, par exemple). Il est préférable de débrancher le cordon d'alimentation.

## Visualisation de la télécommande

- Les boutons Power, Channel et Volume de la télécommande étant annotés en braille, celle-ci peut être utilisée par des personnes malvoyantes.

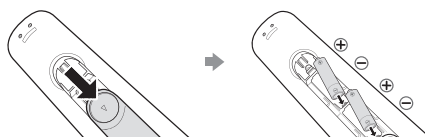






## Installation des piles (type de pile : AAA)

Arrière de la télécommande






Après avoir installé les piles, utilisez un tournevis pour serrer le vis qui assure la fermeture du compartiment des piles.

### REMARQUE




- Tenez la télécommande à une distance maximale de 7 mètres du téléviseur.
- Une lumière intense peut affecter le bon fonctionnement de la télécommande. Évitez de l'utiliser à proximité d'une lampe fluorescente spéciale ou d'une enseigne au néon.
- La couleur et la forme peuvent varier en fonction du modèle.
- Le bouton "3D" de la télécommande renvoie à une fonction qui n'est pas prise en charge. Lorsque vous appuyez sur ce bouton, le téléviseur ne répond pas.

## Utilisation du Mode Sport

### Mode Sport

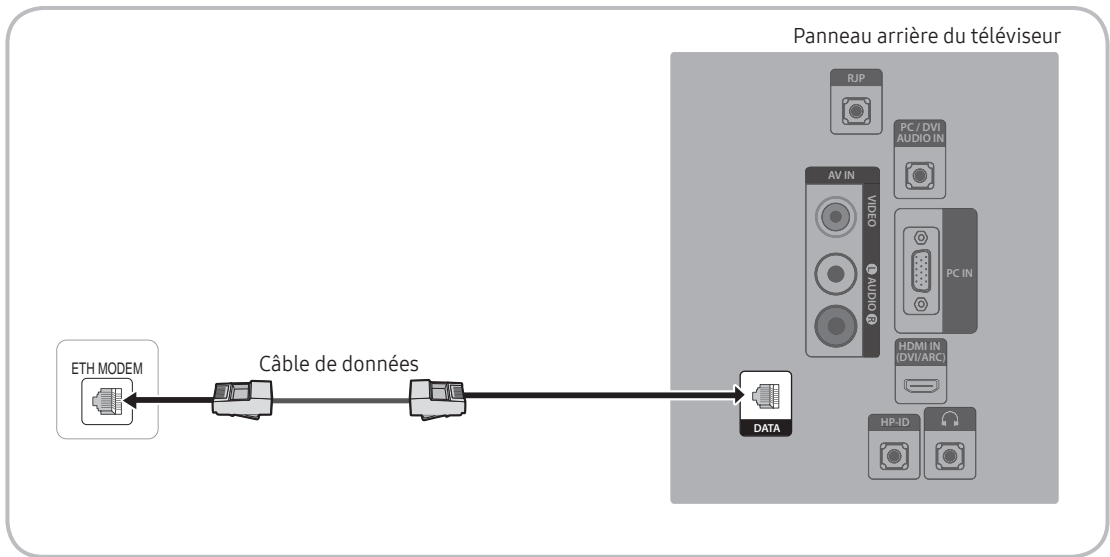
 MENU  → Applications → Mode Sport → ENTER 

Ce mode optimise les conditions de visionnage pour regarder des compétitions sportives.

- **A (Zoom)** : permet d'interrompre la lecture et de diviser l'image en 9 parties. Sélectionnez une partie pour faire un zoom avant dessus. Appuyez de nouveau sur ce bouton pour reprendre la lecture.
  -  Lorsque l'option **Mode Sport** est mise sur **Activé**, les modes Image et Son sont automatiquement définis sur **Stade**.
  -  Si vous éteignez le téléviseur alors qu'il est en **Mode Sport**, le **Mode Sport** sera désactivé.
  -  Lorsque la **Service de diffusion de données** fonctionne, la **Zoom** n'est pas disponible.



## Raccordement du téléviseur au SBB



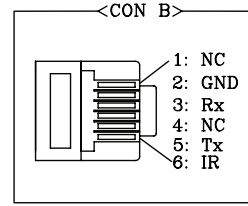
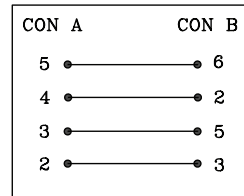
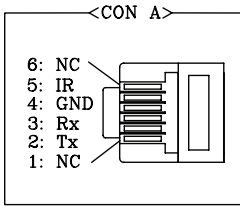
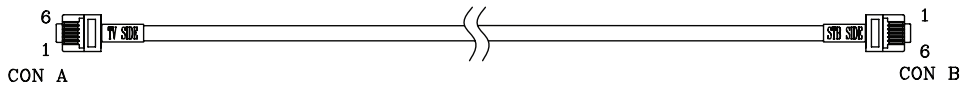
🔗 La disponibilité dépend du modèle concerné.

1. Branchez la prise DATA du téléviseur à la prise [ETH MODEM] du STB (SBB) à l'aide du câble de données.

🔗 Utilisation de la communication de données.

## Liste des fournisseurs et des câbles de données compatibles fournis avec le téléviseur

- Vérifiez que vous utilisez le bon câble de données pour votre fournisseur. Reportez-vous à l'étiquette de code des câbles de données.

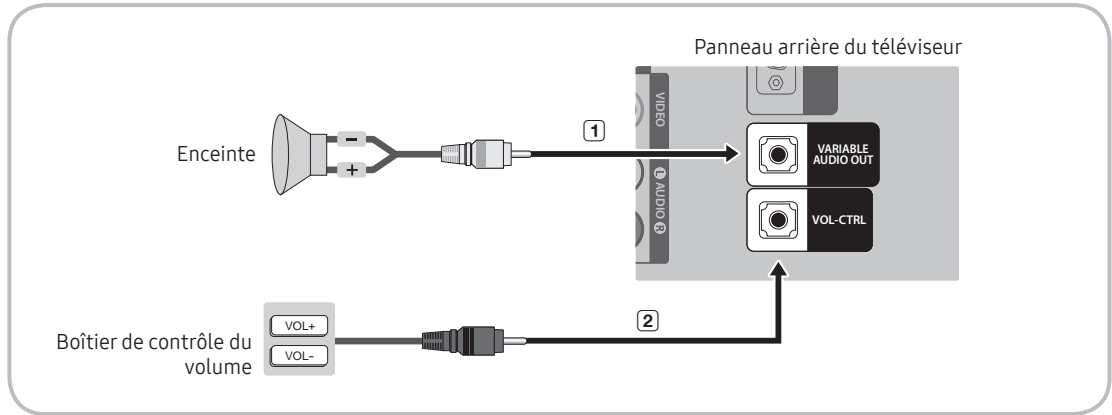


Informations sur le fonctionnement du câble de données (RJ12) : RS232

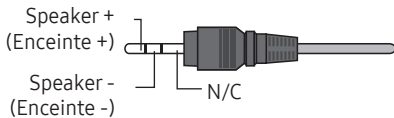
## Raccordement des enceintes de salle de bains

Vous pouvez raccorder les enceintes de salle de bains de la manière suivante. (Selon la région)

### Branchement via la sortie variable (amplificateur externe non requis)



1. Branchez le port VARIABLE AUDIO OUT du téléviseur aux enceintes murales de la salle de bains de l'hôtel.



2. Branchez la prise VOL-CTRL du téléviseur au port du boîtier de contrôle du volume installé sur le mur de la salle de bains de l'hôtel.

✎ La sortie maximale des enceintes est fixée à 4 W, 8 Ω.

✎ Le port VARIABLE AUDIO OUT ne prend en charge que la sortie MONO.

- Installation du contrôle du volume

- Si vous configurez le boîtier de contrôle du volume comme indiqué dans l'illustration, vous pouvez contrôler le volume des enceintes de salle de bains.
- La prise branchée au téléviseur depuis le boîtier de contrôle du volume est une prise téléphonique 3,5 mm ordinaire.
- L'interrupteur du boîtier de contrôle du volume est un interrupteur tactile.

✎ Réglage du mode Sub AMP.

- 0: désactive la fonction Sub AMP (PWM désactivée).
- 1: détermine le volume secondaire en fonction du réglage du volume principal. En d'autres termes, le volume secondaire est déterminé par les réglages de volume à la mise sous tension, de volume minimal et de volume maximal du mode Hotel.
- 2: détermine le volume en fonction du réglage du panneau de commande de la salle de bains.

- Caractéristiques du port de sortie variable

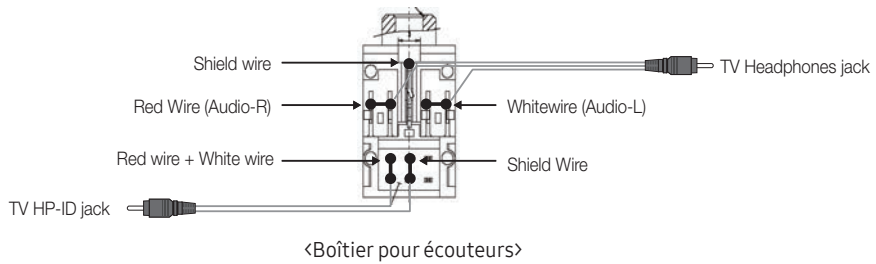
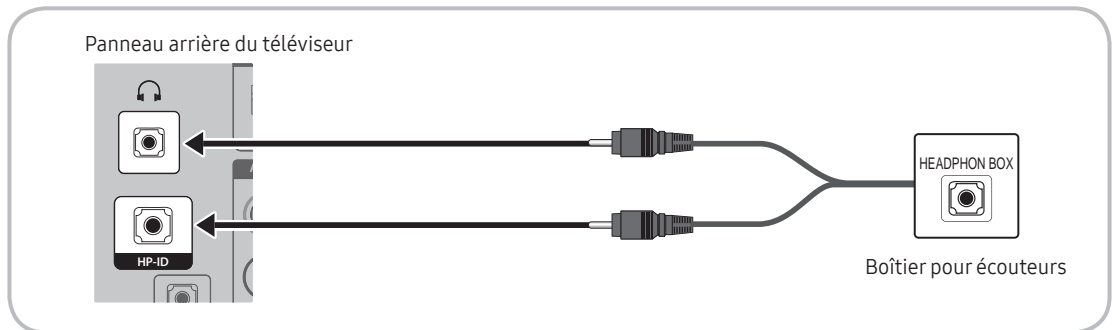
- **Câble d'enceinte** : utilisez un câble pour enceintes d'une longueur maximale de 25 m.



## HP-ID

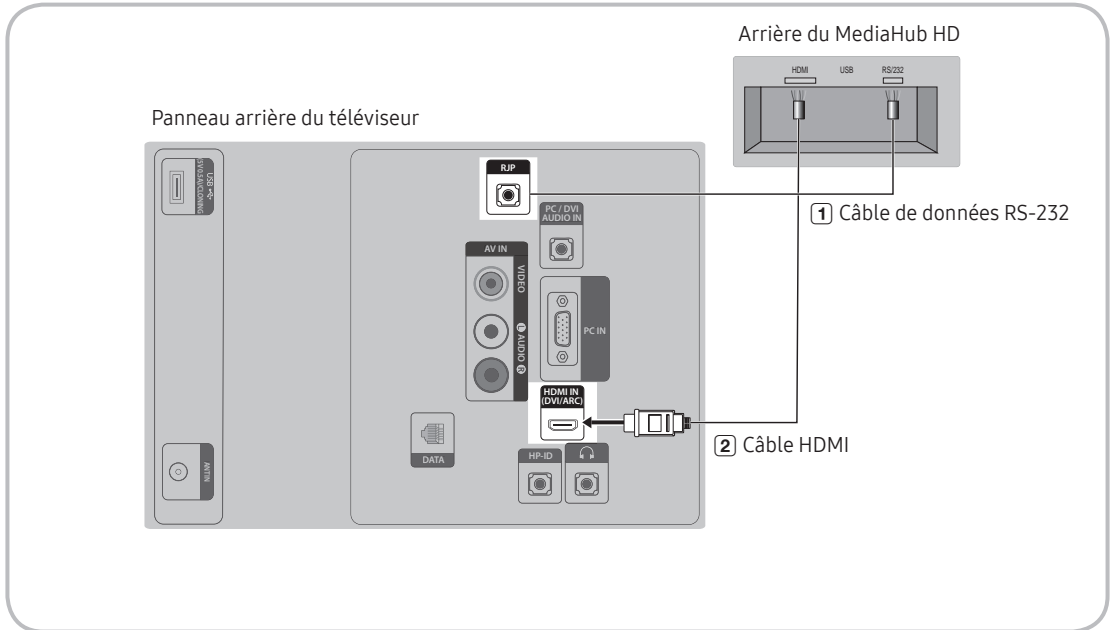
Un boîtier pour écouteurs supplémentaire peut être placé sur la table de nuit ou le bureau pour le confort des utilisateurs. À cet effet, suivez la procédure décrite ci-dessous.

- Schéma détaillé du boîtier pour écouteurs.



## Raccordement du disque dur MediaHub HD

Sortie de toute source externe connectée au MediaHub HD à la réception.



🔗 La disponibilité dépend du modèle concerné.

1. Branchez le port RJP du téléviseur au port RS/232 du disque dur MediaHub HD.
2. Branchez le port HDMI IN du téléviseur au port HDMI du disque dur MediaHub HD.

- MediaHub HD

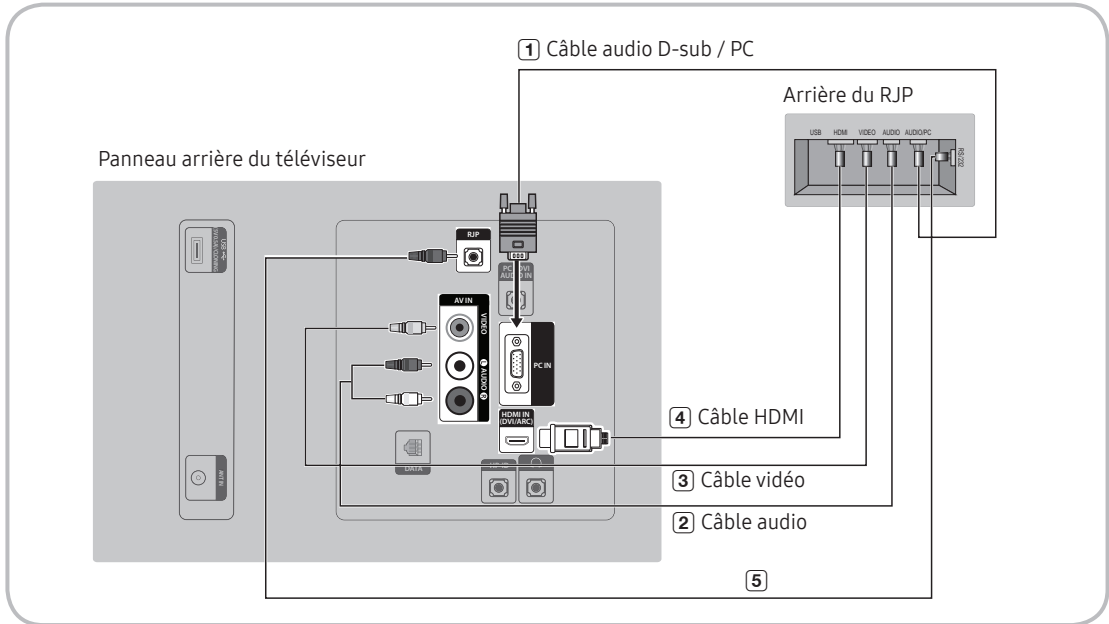
- Le MediaHub HD est un module matériel qui dispose de différentes entrées audio et vidéo (A/V, Audio, PC, HDMI et USB) et des sorties correspondantes. Les sources de sortie correspondantes sont branchées du MediaHub au téléviseur. Le MediaHub communique avec le téléviseur via un port RS-232. Hot Plug & Play est une fonction qui permet aux clients de l'hôtel de connecter une source externe au MediaHub. Le MediaHub communique avec le téléviseur en envoyant des messages en fonction des sources actives ou inactives. Le téléviseur bascule vers la source externe active.
- Vous devez brancher le port HDMI du MediaHub sur le port HDMI IN du téléviseur.
- Une fois le téléviseur sous tension, branchez-le au RJP dans les 10 secondes.

- Fonctionnalités particulières

- PIP
- Détection automatique

## Branchement du RJP (Remote Jack Pack)

Sortie vers toute source externe branchée au RJP à la réception.



🔗 La disponibilité dépend du modèle concerné.

1. Branchez le port PC IN / PC/DVI AUDIO IN du téléviseur au port PC/AUDIO du RJP.
2. Branchez le port AV IN [VIDEO] / [L-AUDIO-R] du téléviseur au port VIDEO du RJP.
3. Branchez le port AV IN [VIDEO] du téléviseur au port VIDEO du RJP.
4. Branchez le port HDMI IN du téléviseur au port HDMI du RJP.
5. Branchez le port RJP du téléviseur au port RS/232 du RJP.

🔗 Le RJP (Remote Jack Pack) compatible avec ce téléviseur Samsung est le modèle TeleAdapt TA-7610.

- **RJP (Remote Jack Pack)** : RJP signifie Remote Jack Pack. C'est un module matériel qui dispose de différentes entrées audio et vidéo (A/V, Audio, PC et HDMI) et des sorties correspondantes. Les sources de sortie correspondantes sont branchées du RJP au téléviseur. Le RJP communique avec le téléviseur via un port RS-232. Hot Plug & Play est une fonction qui permet aux clients de l'hôtel de brancher une source externe au RJP. Le RJP communique avec le téléviseur en envoyant des messages en fonction des sources actives ou inactives. Le téléviseur basculera vers la source externe active en fonction de la priorité définie par l'utilisateur.

🔗 Vous pouvez sélectionner HDMI IN ou AV IN lorsque vous branchez le RJP.

🔗 Une fois le téléviseur sous tension, branchez-le au RJP dans les 10 secondes.

- Vous pouvez rétablir les réglages d'usine du RJP en enfonçant simultanément les boutons A/V et HDMI pendant 10 secondes. Lorsque toutes les LED clignotent 5 fois, le rétablissement des réglages d'usine est terminé.
- Le RJP éteint automatiquement ses LED après 5 minutes pour éviter toute pollution lumineuse superflue dans la chambre d'hôtel. Les LED qui étaient éteintes se rallumeront si le client touche un bouton, et le compte à rebours de 5 minutes redémarrera. Si le client touche un autre bouton de source, le téléviseur passe à la source sélectionnée et la LED correspondante s'allume.
- Après la réinitialisation du RJP ou la mise hors/sous tension du téléviseur, il faut environ 10 secondes pour établir la communication entre le téléviseur et le RJP.
- Le tableau suivant présente le délai approximatif, en secondes, nécessaire pour le passage du téléviseur à la source d'entrée, en fonction de la priorité.

📎 Scénario 1 : si aucune entrée n'est branchée.

Source	Connexion
AV	2 s
PC	0,7 s
HDMI	3,9 s


📎 Scénario 2 : Si plusieurs entrées sont branchées et qu'une source d'entrée est débranchée puis rebranchée.

Source	Déconnexion	Connexion	Total
AV	4,5 s	2 s	6,5 s
PC	0,7 s	0,7 s	1,4 s
HDMI	3,9 s	3,9 s	7,8 s

📎 Par exemple, si toutes les sources en direct du RJP (AV, PC et HDMI) sont connectées, AV a la priorité la plus élevée. Si le RJP se trouve en mode HDMI et qu'un client débranche puis rebranche la source AV, le délai minimal pour passer à la source AV est de 6,5 secondes.

- Pour connecter un périphérique audio (iPod ou autre lecteur Mp3), le mode Musique doit être activé (ON) et la fonction Jack Ident detect désactivée (OFF).
- Les sources d'entrée A/V, PC et HDMI sont prises en charge.

## Réglage des données de l'option Hotel

Pour y accéder : Accès : Appuyez sur les boutons MUTE → 1 → 1 → 9 → ENTER  dans cet ordre. (En mode Hospitality, le mode Standalone [Autonome] est défini.)

Pour quitter ce menu : éteignez le téléviseur puis rallumez-le. éteignez l'appareil, puis rallumez-le.

Non	Fonction Hotel TV			Description
	Catégorie	Élément	Valeur initiale	
1	Hospitality Mode	Hospitality Mode	Standalone	<ul style="list-style-type: none"> <li>Sélectionnez Hospitality Mode.</li> <li>Mode Interactive : le téléviseur fonctionne avec un SI STB ou SBB.</li> <li>Mode Standalone : le téléviseur fonctionne seul, sans SI STB ou SBB.</li> </ul>
2	SI Vendor	SI Vendor	OFF	<ul style="list-style-type: none"> <li>Mode Interactive : Samsung / 16M / Locatel / VDA / VDA-S / Acentic / Sustinere / Quadriga / ETV / Ibahn / Magilink / Otrum / Siemens / Amino / MDC / Enseo</li> <li>Mode Standalone : OFF / Movielink / Swisscom / Smoovie / SSCP</li> </ul>
3	Power On	Power On Channel	Last Saved	<p>Définit les valeurs par défaut qui seront appliquées lorsque le téléviseur sera allumé.</p> <ul style="list-style-type: none"> <li>User Defined : permet de régler manuellement les options Power On Channel (Chaîne sélectionnée à la mise sous tension) et Channel Type (Type de chaîne). Voir Power On Channel Number [Numéro de chaîne à la mise sous tension] et Channel Type [Type de chaîne] ci-dessous.</li> <li>Last Saved : si vous sélectionnez cette option, le téléviseur affichera, à la mise sous tension, la chaîne qui était affichée lorsque vous l'avez éteint.</li> </ul>
		Power On Channel Num	...	Lorsque le téléviseur s'allume, il passe automatiquement sur cette chaîne.
		Power On Channel Type	...	<ul style="list-style-type: none"> <li>Sélectionnez la bande de la chaîne : ATV (bande antenne analogique), DTV (bande antenne numérique), CATV (bande câble analogique) ou CDTV (bande câble numérique)</li> </ul>
		Power On Volume	Last Saved	<ul style="list-style-type: none"> <li>User Defined : permet de régler manuellement le volume à la mise sous tension. Voir Power On Volume Number [Volume à la mise sous tension] ci-dessous.</li> <li>Last Saved : lorsque le téléviseur est allumé, le niveau du volume est le même qu'au moment où il a été éteint.</li> </ul>
		Power On Volume Num	...	Le téléviseur s'allume avec ce volume.
		Min Volume	0	Réglage du volume minimal que l'utilisateur peut définir en mode Hospitality Stand Alone (Autonome).
		Max Volume	100	Volume maximum que l'utilisateur peut définir.
		Power On Source	TV	Sélection de la source d'entrée qui s'affiche sur le téléviseur lorsqu'il s'allume.
4	Channel	Channel Setup	...	Vous donne un accès direct et immédiat à certaines des fonctions du menu Chaîne telles que Recherche automatique, Recherche manuelle, Antenne, etc.
		Channel Editor	...	<p>L'option Channel Editor (Éditeur de chaînes) vous permet de modifier les chaînes mémorisées sur le téléviseur. Channel Editor vous permet :</p> <ul style="list-style-type: none"> <li>de modifier le nom et le numéro d'une chaîne et de trier les chaînes dans l'ordre qui vous convient ;</li> <li>d'appliquer l'option de masquage des images aux chaînes que vous sélectionnez. La fonction de masquage des images permet de couper la vidéo d'une chaîne et de ne diffuser que le son, tout en affichant l'icône d'un haut-parleur sur l'écran. L'option Channel Editor vous permet également de consulter facilement des informations sur chaque chaîne, sans avoir à les afficher directement.</li> </ul>



Non	Fonction Hotel TV			Description
	Catégorie	Elément	Valeur initiale	
4	Channel	Mixed Channel Map	ON	<p>Cette option permet de visualiser/de parcourir simultanément toutes les chaînes, quel que soit le type d'antenne (hertzienne/câblée ou satellite).</p> <ul style="list-style-type: none"> <li>• ON : lorsque cette fonction est activée (ON), les clients peuvent accéder à l'intégralité de la carte des chaînes, quel que soit le type d'antenne sélectionné. La liste des chaînes est remplie de chaînes de type Hertzien, mais aussi Câble.</li> <li>• OFF : lorsque cette fonction est désactivée (OFF), les clients peuvent accéder à la carte des chaînes correspondant uniquement au type d'antenne sélectionné (hertzienne/câblée ou satellite). La liste des chaînes ou l'éditeur de chaînes affichera uniquement les chaînes du type d'antenne sélectionné.</li> </ul>
		Dynamic SI	OFF	<ul style="list-style-type: none"> <li>• ON : vérification du numéro de chaîne du programme DTV (l'éditeur de chaînes DTV est inaccessible)</li> <li>• OFF : le numéro de chaîne du programme DTV n'est pas vérifié. (L'éditeur de chaînes DTV est accessible, mais la mise à jour supplémentaire du numéro de chaîne pour le programme n'est pas prise en charge)</li> </ul>
		Channel Rescan Message	ON	<p>En cas de discordance entre les données de la carte des chaînes et les données transmises, le téléviseur recherche automatiquement les chaînes de manière à restaurer les données/paramètres dans la carte des chaînes.</p> <ul style="list-style-type: none"> <li>• ON : lorsque l'option Channel Rescan Message (Message de nouvelle recherche des chaînes) est activée (ON), le menu affiché à l'écran indique aux clients de l'hôtel (Hotel Guests) que la recherche des chaînes est en cours.</li> <li>• OFF : l'administrateur de l'hôtel peut désactiver (OFF) l'option Channel Rescan Message [Message de nouvelle recherche des chaînes] si le menu OSD du message de recherche ne doit pas être affiché aux invités de l'hôtel.</li> </ul>
		Pan Euro MHEG	OFF	<ul style="list-style-type: none"> <li>• OFF : Si l'option Pan Euro MHEG est désactivée, la fonction MHEG s'exécute conformément aux spécifications existantes du produit.</li> <li>• ON : Si l'option Pan Euro MHEG est activée, la fonction MHEG est activée (ON), quelles que soient la région ou les spécifications du produit.</li> </ul>
		My Channel	OFF	Activation ou désactivation de la fonction My channel (Ma chaîne).
		Genre Editor	...	Permet de modifier le genre des chaînes. (disponible lorsque la fonction My channel est activée)
		Subtitle Auto On	OFF	<p>Active/désactive la fonction qui active automatiquement les sous-titres dans un pays donné. Cette fonction est prise en charge pour les téléviseurs d'hôtel prêts à recevoir des émissions DVB diffusées en Europe. Elle est liée aux spécifications de sous-titrage de la France. Dans le cas des autres pays, les sous-titres fonctionnent conformément aux spécifications du pays, quel que soit l'état de la fonction Subtitle Auto On [Sous-titrage auto. actif] (activée ou désactivée).</p> <ul style="list-style-type: none"> <li>• ON : lorsque la fonction Subtitle Auto On (Sous-titrage automatique activé) est activée (ON), ce sont les paramètres de sous-titrage de la France qui sont appliqués.</li> <li>• OFF : lorsque la fonction Subtitle Auto On (Sous-titrage automatique activé) est désactivée (OFF), les paramètres de sous-titrage de la France ne sont pas appliqués.</li> </ul>
		TTX Widescreen Mode	OFF	<ul style="list-style-type: none"> <li>• ON : affichage grand écran des informations TTX.</li> <li>• OFF : affichage normal des informations TTX.</li> </ul>

Non	Fonction Hotel TV			Description
	Catégorie	Élément	Valeur initiale	
5	Menu OSD	Picture Menu Lock	OFF	Activation ou désactivation du menu Image.
		Menu Display	ON	<ul style="list-style-type: none"> <li>• ON : le menu principal est affiché.</li> <li>• OFF : le menu principal n'est pas affiché.</li> </ul>
		Tools Display	ON	<ul style="list-style-type: none"> <li>• ON : le menu Outils est affiché.</li> <li>• OFF : le menu Outils n'est pas affiché.</li> </ul>
		Channel Menu Display	OFF	<ul style="list-style-type: none"> <li>• ON : le menu Chaînes est affiché.</li> <li>• OFF : le menu Chaînes n'est pas affiché.</li> </ul>
		Panel Button Lock	Unlock	Activation/désactivation du fonctionnement du panneau avant (touche locale). <ul style="list-style-type: none"> <li>• Unlock : déverrouille toutes les touches du panneau.</li> <li>• Lock : verrouille toutes les touches du panneau.</li> <li>• OnlyPower : verrouille toutes les touches du panneau, sauf la touche Power.</li> <li>• Menu/Source : verrouille les touches Menu et Source.</li> </ul>
		Home Menu Display	ON	OFF : le menu Accueil n'est pas affiché. ON : le menu Accueil est affiché.
		Home Menu Editor	...	Modification du menu Accueil.
		Home Menu Auto Start	...	ON : Le menu Accueil est réglé sur Auto Start [Démarrage automatique] OFF : Le menu Accueil n'est pas réglé sur Auto Start.
6	Horloge	Clock Type	OFF	Permet de sélectionner le type d'horloge (OFF/SW Clock/Ext. Clock) <ul style="list-style-type: none"> <li>• OFF : aucune des options d'horloge du mode Hotel ne fonctionne.</li> <li>• SW Clock : seule l'horloge virtuelle fonctionne.</li> <li>• Ext. Clock : les options relatives à l'horloge LED fonctionnent en tant que Dimming/Clock test/Time Format.</li> </ul>
		Local Time	Manual	Sélection de la méthode de mise à jour des données de l'horloge. Permet d'utiliser les données de l'horloge à partir d'une chaîne DTV ou de régler manuellement l'horloge lorsque le téléviseur est en mode Stand-Alone [Autonome].
		Timer Type	Wakeup	<ul style="list-style-type: none"> <li>• Wakeup : Vous pouvez définir une heure spécifique de mise sous tension automatique du téléviseur.</li> <li>• OnOff : Permet que votre téléviseur se mette lui-même automatiquement sous/hors tension à une heure définie. Vous pouvez définir trois configurations à la fois.</li> </ul>
		Time Channel Type	...	Permet de définir la chaîne DTV dont les données d'horloge doivent être utilisées pour régler l'horloge.
		Time Channel Num	...	DTV channel Number [Numéro de chaîne DTV].

Non	Fonction Hotel TV			Description
	Catégorie	Élément	Valeur initiale	
7	Music Mode	Music Mode AV	OFF	Permet d'obtenir une sortie audio depuis un baladeur MP3 via une source d'entrée AV. Lorsque cette fonction est activée, vous pouvez entendre les morceaux diffusés par le baladeur via le téléviseur, même s'il n'y a pas de signal vidéo. Le rétroéclairage du téléviseur reste néanmoins activé. S'il y a un signal vidéo, il fonctionne normalement.
		Music Mode PC	OFF	Permet d'obtenir une sortie audio depuis un baladeur MP3 via une source d'entrée PC. Lorsque cette fonction est activée, vous pouvez entendre les morceaux diffusés par le baladeur via le téléviseur, même s'il n'y a pas de signal vidéo. Le rétroéclairage du téléviseur reste néanmoins activé. S'il y a un signal vidéo, il fonctionne normalement.
		Music Mode Backlight	OFF	Activation/désactivation du rétroéclairage en mode Music (Musique) pour économiser l'énergie.
8	Remote Jack Pack	Priority AV	1	Si la priorité des prises a été définie, la source correspondante est automatiquement activée lorsqu'une prise est insérée, en fonction de la priorité de cette prise.
		Priority PC	2	Si la priorité des prises a été définie, la source correspondante est automatiquement activée lorsqu'une prise est insérée, en fonction de la priorité de cette prise.
		Priority HDMI	3	Si la priorité des prises a été définie, la source correspondante est automatiquement activée lorsqu'une prise est insérée, en fonction de la priorité de cette prise.
		AV Option	AV	Sélection de la source RJP AV (la sélection de la source dépend du modèle).
		HDMI Option	HDMI/DVI	Permet de sélectionner la source HDMI du téléviseur branchée à la prise RPJ. (HDMI1/HDMI2/HDMI3)
9	External Source	USB Pop-up Screen	Default	Lorsqu'un périphérique USB est branché au téléviseur : <ul style="list-style-type: none"> <li>• Default : une fenêtre contextuelle s'affiche.</li> <li>• Automatic : ouvre automatiquement le menu de contenu USB.</li> <li>• Disable : aucune fenêtre contextuelle ni menu n'apparaît.</li> </ul>
		External Source Banner	ON	Si cette option est activée, le téléviseur affiche le External Source Banner (bandeau source externe) (informations) lorsque vous faites passer la source du téléviseur sur une autre entrée externe, appuyez sur la touche Info ou allumez le téléviseur. <ul style="list-style-type: none"> <li>• ON : les informations de la source externe sont affichées sur l'écran du téléviseur.</li> <li>• OFF : les informations de la source externe ne sont pas affichées sur l'écran du téléviseur.</li> </ul>
		Auto Source	OFF	<ul style="list-style-type: none"> <li>• ON : lorsqu'une source d'entrée externe est branchée au téléviseur, celui-ci identifie et bascule automatiquement vers cette source d'entrée.</li> <li>• OFF : la fonction Auto Source [Source auto] est désactivée.</li> </ul>
		Anynet+Return Source	Power On Src	Sélectionne la source retour du téléviseur après l'arrêt d'une connexion Anynet+(HDMI-CEC). (Cette fonction s'avère particulièrement utile pour le RJP Guestlink.)
10	HP Management	HP Mode	OFF	Consultez le tableau ci-dessous pour obtenir des informations propres à chaque situation.
		Default HP Volume	...	
		Main Speaker	ON	

Non	Fonction Hotel TV			Description
	Catégorie	Elément	Valeur initiale	
11	Bathroom Speaker (Depending on the region)	Sub Amp Mode	2	Détermine le mode de fonctionnement de l'option Sub AMP. 0: désactive la fonction Sub AMP (PWM désactivée). 1: détermine le volume secondaire en fonction du réglage du volume principal. En d'autres termes, le volume secondaire est déterminé par les réglages de volume à la mise sous tension, de volume minimal et de volume maximal. 2: détermine le volume en fonction du réglage du panneau de commande de la salle de bains.
		Sub Amp Volume	6	Réglage du volume AMP secondaire dans les conditions initiales à la mise sous tension.
12	Eco Solution	Energy Saving	OFF	Règle la luminosité du téléviseur afin de réduire la consommation d'énergie. <ul style="list-style-type: none"> <li>• OFF : désactive la fonction d'économie d'énergie.</li> <li>• Low : met le téléviseur en mode d'économie d'énergie basse.</li> <li>• Medium : met le téléviseur en mode d'économie d'énergie moyenne.</li> <li>• High : met le téléviseur en mode d'économie d'énergie élevée.</li> </ul>
13	Logo/Message	Welcome Message	OFF	Affiche le message de bienvenue pendant 5 secondes lors de la mise sous tension du téléviseur.
		Edit Welcome Message		Modification du message de bienvenue.
		Hospitality Logo	OFF	Active ou désactive la fonction Hospitality logo. Si elle est activée, lorsque le téléviseur s'allume, le logo s'affiche avant le signal provenant de la source initiale, pendant le temps indiqué dans l'option « Logo Display Time ».
		Hospitality Logo DL	...	Téléchargement du logo du mode Hospitality. Conditions requises pour le fichier de logo du mode Hospitality : <ul style="list-style-type: none"> <li>• Fichiers BMP ou AVI uniquement.</li> <li>• Taille maximale du fichier : BMP : 960 X 540. AVI : 30 Mo.</li> <li>• Le fichier doit être nommé samsung.bmp ou samsung.avi.</li> </ul>
Logo Display Time	...	Temps d'affichage du logo du mode Hospitality (3, 5 ou 7 secondes). (Uniquement disponible lorsque la fonction "Home menu Display" est désactivée)		
14	Cloning	Clone TV to USB	-	Copie les options actuelles du téléviseur sur un périphérique USB.
		Clone USB to TV	-	Copie sur le téléviseur les options précédemment enregistrées sur un périphérique USB.
		Setting Auto Intialize	OFF	Lorsque l'option Setting Auto Intialize [Initialisation auto. des paramètres] est activée, et que l'alimentation est coupée et rétablie ou que l'alimentation principale est coupée et rétablie, les données sont rétablies sur les valeurs copiées. En l'absence de valeur copiée, même lorsque l'option Setting Auto Intialize [Initialisation auto. des paramètres] est activée, elle sera ignorée et le fonctionnement sera le même que lorsque cette option est désactivée.
15	REACH Solution	REACH 4.0	OFF	<ul style="list-style-type: none"> <li>• ON : permet d'ouvrir REACH 4.0</li> <li>• OFF : permet de fermer REACH 4.0</li> </ul>
		REACH Channel	...	Permet de sélectionner la chaîne de mise à jour SIRCH.
		Group ID	...	Permet de sélectionner l'ID de groupe SIRCH.
		REACH Update Time	...	Permet de sélectionner l'heure de mise à jour SIRCH. La fonction SIRCH Update Time vous offre la possibilité d'effectuer une mise à niveau automatique à 12h00/24h00 ou à 02h00/14h00. Vous pouvez effectuer des mises à niveau horaires selon un intervalle de 1 ou 2 heures.
		REACH Update Immediate	...	<ul style="list-style-type: none"> <li>• ON : Lorsque le téléviseur passe en mode Standby, une mise à jour SIRCH est toujours effectuée.</li> <li>• OFF : la mise à jour SIRCH est uniquement effectuée à l'heure définie dans la fonction SIRCH Update Time.</li> </ul>
		Room Number	...	Permet de modifier le numéro de chambre.
REACH Server Version	0000	Affiche la version du fichier clone SIRCH actuellement à jour sur le téléviseur.		

Non	Fonction Hotel TV			Description
	Catégorie	Elément	Valeur initiale	
16	Security	Factory Lock	OFF	Supprime la liste des périphériques lorsqu'on l'allume ou qu'on l'éteint. <ul style="list-style-type: none"> <li>ON : Le mot de passe est requis pour entrer dans le menu d'usine.</li> <li>OFF : L'exigence de mot de passe est désactivée.</li> </ul>
		Password Popup	...	Active/désactive la fenêtre contextuelle de mot de passe. Si cette option est désactivée, le téléviseur n'affichera pas la fenêtre contextuelle d'introduction du mot de passe tant que vous ne serez pas autorisé à accéder au menu d'usine. Si cette option est activée, la fenêtre contextuelle d'introduction du mot de passe apparaît.
		Password Input	...	Mot de passe d'entrée 00000000.
		Password Setting	...	Permet de définir un nouveau mot de passe.
		Password Reset	...	Réinitialise le mot de passe sur 00000000.
		Security Mode	...	Security Mode [Mode de sécurité] activé (ON) ou désactivé (OFF).
		USB	...	Activation ou désactivation USB.
		HDMI	...	Activation ou désactivation HDMI.
		TTX Security	...	Activation ou désactivation de la fonction TTX.
17	System	Self Diagnosis for TV	...	Permet d'accéder au menu Autodiagnostic. <ul style="list-style-type: none"> <li>Test de l'image : utilisez cette option pour rechercher d'éventuels problèmes d'image. Si un problème apparaît dans l'image test, sélectionnez Yes (Oui) et suivez les instructions à l'écran.</li> <li>Test du son : utilisez le son test intégré pour rechercher d'éventuels problèmes sonores. Si un problème apparaît pendant le test, sélectionnez Yes (Oui) et suivez les instructions à l'écran.</li> </ul>
		Self Diagnosis for HTV	...	Cette option vous permet de vérifier l'état de la sortie audio variable et la communication avec le SI STB ou SBB. Si vous rencontrez des problèmes avec la fonction de sortie audio variable ou la communication avec le SI STB ou SBB, vérifiez cet élément.
		SW Update	...	Fonction de mise à jour USB logicielle.
		Service Pattern	OFF	Permet d'afficher le modèle de service.
		Sound Bar Out	OFF	Un périphérique externe, tel qu'une barre de son Samsung, peut être connecté au téléviseur au moyen d'une connexion Anynet et le son du téléviseur peut être dirigé vers la barre de son. Si cette fonction est réglée sur OFF dans le menu par défaut de l'hôtel, la fonctionnalité est désactivée. Le haut-parleur principal du téléviseur est coupé lorsque l'option de barre de son [Sound Bar] est réglée sur ON et que le haut-parleur est branché via HDMI.
		Contact Samsung	...	Coordonnées de Samsung
		Standby LED	ON	<ul style="list-style-type: none"> <li>ON : la fonction IR est activée en veille.</li> <li>OFF : la fonction IR est désactivée en veille.</li> </ul>
		TV Reset	...	Réinitialisation des paramètres d'usine.

🔗 REACH (Remote Enhanced Active Control for Hospitality) est une télécommande professionnelle et interactive qui vous permet de fournir des mises à jour du micrologiciel du téléviseur, des données de clonage, des modifications de la carte des chaînes, du contenu S-LYNK REACH, ainsi que du contenu TICKER via RF DTV, à plusieurs centaines de téléviseurs de lieu d'accueil en même temps. Les fonctions REACH ne sont disponibles qu'en mode Standalone [Autonome]. Le serveur REACH est vendu séparément. Pour plus d'informations sur le fonctionnement du serveur REACH, reportez-vous au manuel qui accompagne le produit.

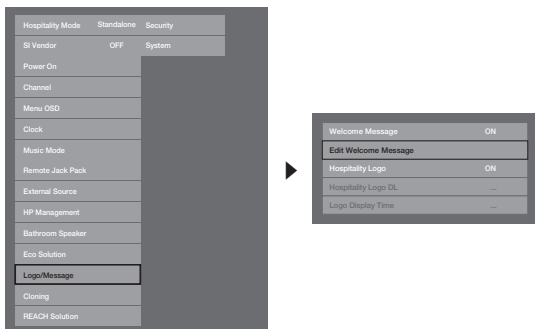
🔗 En fonction du modèle et de la région, il se peut que certaines options de menu soient différentes.

Mode HP	Haut-parleur principal	Activer/désactiver le son	Action sur le téléviseur	Sortie	Remarques
ON	ON	OFF	Mise sous tension	Son du haut-parleur principal - OUI (application du réglage du volume précédemment enregistré/défini par l'utilisateur) Son HP - ND	
ON	ON	OFF	Augmenter/baisser le volume	Haut-parleur principal - le réglage du volume change en fonction du volume affiché à l'écran Son HP - ND	
ON	ON	ON	Couper le son	Haut-parleur principal - son coupé Son HP - Oui - Le volume correspond au volume HP défini dans le menu Hotel Option.	
ON	ON	ON	Augmenter/baisser le volume	Haut-parleur principal - Non (muet) HP - Le volume augmente/diminue en fonction du volume HP actuel	
ON	ON	OFF	Rétablir le son	Haut-parleur principal - Oui Son HP - ND	
Option grisée	OFF	OFF	Mise sous tension	Haut-parleur principal - Non (muet) Son HP - OUI (réglage du volume HP appliqué en usine)	
Option grisée	OFF	OFF	Augmenter/baisser le volume	Haut-parleur principal - son coupé HP - Le volume augmente/diminue en fonction du volume HP actuel	
Option grisée	OFF	ON	Couper le son	Haut-parleur principal - son coupé (aucune action) HP - Basculement vers Muet	
Option grisée	OFF	ON	augmentation/baisse du volume / état Muet	Haut-parleur principal - Non (muet) HP - Le volume augmente/diminue en fonction du volume HP actuel	
Option grisée	OFF	OFF	Rétablir le son	Haut-parleur principal - Non (muet) HP - Oui (le volume correspond au volume HP actuel)	
OFF	ON	OFF	Mise sous tension	Si la gestion HP est désactivée, le haut-parleur principal est coupé. (Si la gestion HP est désactivée, le fonctionnement est le même qu'en mode HTV normal.)	Situation identique au casque connecté/déconnecté sans fonction de gestion HP.
OFF	ON	OFF	Augmenter/baisser le volume		
OFF	ON	ON	Couper le son		
OFF	ON	ON	augmentation/baisse du volume à l'état Muet		
OFF	ON	OFF	Rétablir le son		

## Message de bienvenue

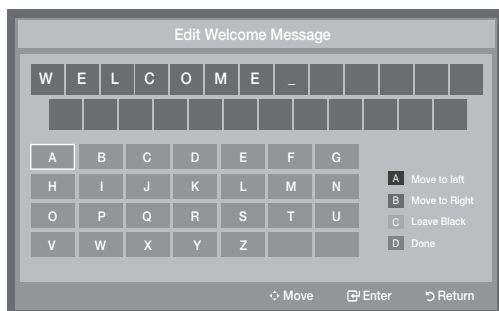
La fonction de message de bienvenue (Welcome Message) permet d'afficher un message personnalisé sur le téléviseur à chaque fois qu'un client l'allume dans sa chambre d'hôtel.

- Les réglages du message de bienvenue sont accessibles dans le menu Hotel Option.
- Cette fonction doit être activée (ON) pour que le message s'affiche à la mise sous tension du téléviseur.



<En fonction du modèle et de la région, il se peut que certaines options de menu ne soient pas disponibles.>

- Le message de bienvenue peut comporter 25 caractères. Vous pouvez le modifier via le menu Hotel Service.
- Caractères qui peuvent apparaître dans le message de bienvenue :
  - ✎ Seules les lettres A à Z majuscules sont autorisées.
- Le message de bienvenue peut être modifié via les touches de navigation, de couleur et Enter d'une télécommande dans le menu OSD "Edit Welcome Message".

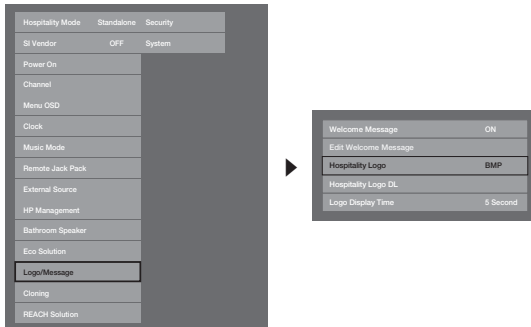


- Le message de bienvenue et le logo de l'hôtel ne peuvent pas être utilisés en même temps.

## Hotel Logo [Logo de l'hôtel]

La fonction Logo Hospitality affiche le logo de l'hôtel à la mise sous tension du téléviseur.

- Les paramètres de la fonction Hospitality Logo se trouvent dans les menus du mode Hospitality.
- Les options de téléchargement et d'affichage du logo sont activées lorsque l'option Logo Hospitality est activée.
- Si un logo est en mémoire et que l'option est activée, il s'affiche lorsque le téléviseur est allumé.
- Le logo n'apparaît pas lorsque la fonction est désactivée, même si une image de logo est enregistrée sur le téléviseur.



⟨En fonction du modèle et de la région, il se peut que certaines options de menu ne soient pas disponibles.⟩

### • Hospitality Logo

- Cette option vous permet de choisir si l'image Hospitality Logo s'affiche ou non.
- Par défaut, elle est réglée sur OFF.
- Il est possible de l'activer (ON) ou de la désactiver (OFF).
- Lorsqu'elle est activée (ON), les options de menu de téléchargement et d'affichage du logo deviennent accessibles.

### • Hospitality Logo DL

- Cette option permet de télécharger le logo dans la mémoire du téléviseur à partir d'un périphérique USB.
- Un message vous demandant de patienter s'affiche pendant la copie de l'image sur le téléviseur.
- Un message vous informant que l'opération est terminée s'affiche lorsque la copie est terminée.
- Si l'opération échoue, un message vous l'indique également.
- Si aucun périphérique USB n'est connecté, un message l'indique.
- Un message signalant l'absence de fichiers apparaît lorsqu'aucun fichier ne peut être copié depuis le périphérique USB ou lorsque son format n'est pas valide (il doit être au format BMP). Si ce message apparaît alors que vous disposez d'un fichier de logo sur le périphérique USB, vérifiez le format de votre fichier.

### • Format du fichier de logo

- Le téléviseur prend uniquement en charge les formats AVI et BMP. Le téléviseur prend uniquement en charge les formats AVI et BMP.
- Le fichier doit être nommé samsung.bmp ou samsung.avi.
- La résolution maximale est de 1280 x 720 au format BMP.
- La taille de fichier maximale est de 30 Mo au format AVI.
- Le téléviseur ne change ni la taille ni l'échelle de l'image.

Codec vidéo : H.264 /MPEG-4 /MPEG2

Débit binaire : 10 Mbits/s max.

Fréquence d'images : 24~30

Résolution : 640\*480 | 1920\*1080



## Clonage

Le clonage USB est une fonction qui permet de télécharger des réglages définis par l'utilisateur (Image, Son, Entrée, Canal, Configuration et Hotel Setup) depuis un téléviseur afin de l'appliquer à d'autres téléviseurs.

Tous les réglages définis par l'utilisateur sur le téléviseur (appareil maître) peuvent être copiés vers le périphérique USB.

– USB Cloning prend uniquement en charge la norme 2.0.

- **Clone TV to USB** : cette opération consiste à copier les données stockées depuis la zone appropriée de l'EEPROM du téléviseur vers le périphérique USB.

1. Insérez une clé USB dans le port USB situé à l'arrière du téléviseur.

2. Accédez aux options du mode Hotel en appuyant sur ces boutons dans l'ordre suivant :

MUTE → 1 → 1 → 9 → ENTER

3. Appuyez sur le bouton ▲ ou ▼ pour sélectionner "Clone TV to USB", puis sur le bouton ENTER.

4. Le message "Clone TV to USB" s'affiche ; appuyez sur le bouton ENTER.

5. Vous pouvez suivre l'avancement de la procédure de clonage USB.

- **En cours** : pendant la copie des données vers le périphérique USB.
- **Terminé** : la copie est terminée.
- **Échec** : la copie a échoué.
- **Aucun USB** : aucun périphérique USB n'est connecté.

- **Clone USB to TV** : cette opération consiste à télécharger les données stockées sur le périphérique USB vers le téléviseur.

1. Insérez une clé USB dans le port USB situé à l'arrière du téléviseur.

2. Accédez aux options du mode Hotel en appuyant sur ces boutons dans l'ordre suivant :

MUTE → 1 → 1 → 9 → ENTER

3. Appuyez sur le bouton ▲ ou ▼ pour sélectionner "Clone USB to TV", puis sur le bouton ENTER.

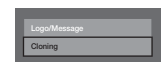
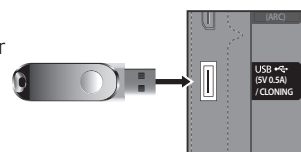
4. Le message "Clone USB to TV" s'affiche, puis appuyez sur le bouton ENTER.

5. Vous pouvez suivre l'avancement de la procédure de clonage USB.

- **En cours** : copie des données vers le périphérique USB en cours.
- **Terminé** : la copie est terminée.
- **Échec** : la copie a échoué.
- **Aucun USB** : aucun périphérique USB n'est connecté.
- **Aucun fichier** : le périphérique USB ne contient aucun fichier à copier.

🔧 Activez la copie du lecteur USB vers le téléviseur en maintenant la touche ENTER enfoncée pendant 5 secondes.

🔧 La fonction CLONE ne prend en charge que les modèles de la même série. (Elle ne fonctionne pas avec les modèles d'une autre série.)



Pour un clonage rapide et instantané pendant l'installation, insérez une clé USB contenant les réglages principaux du premier téléviseur, puis maintenez la touche Enter enfoncée pendant 5 secondes.

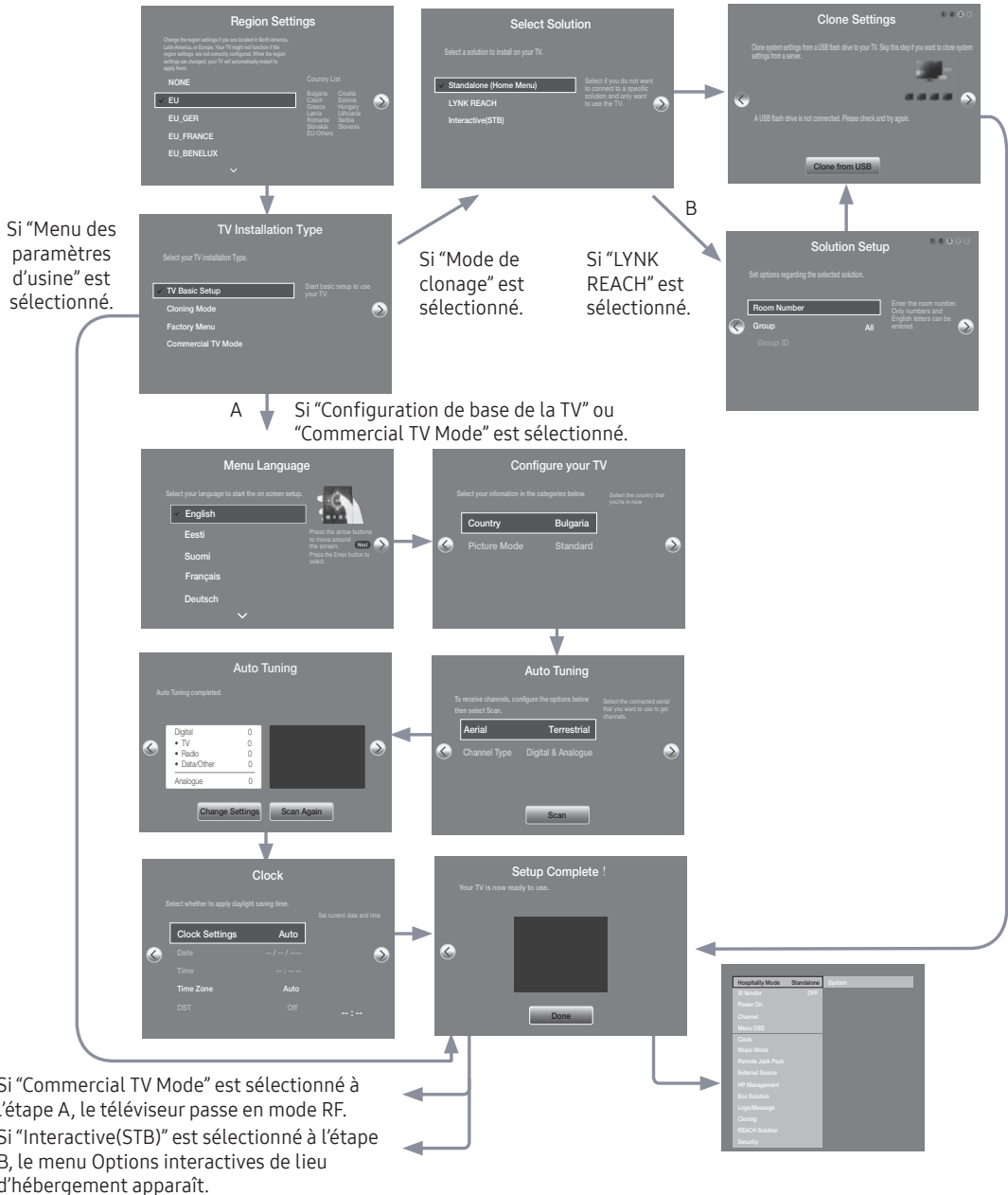
## Hospitality Plug & Play

Hotel Plug & Play effectue automatiquement la sélection du mode Hotel, la configuration locale et le paramétrage du mode Image.

- La fonction Hotel Plug & Play n'est disponible qu'une seule fois, lors de la première mise sous tension.
- Cette option est disponible après la première configuration du téléviseur et le transfert des données clones du téléviseur vers un lecteur USB.
- Pour utiliser un autre téléviseur, vous devez simplement quitter la fonction Hotel Plug & Play, brancher la clé USB puis cloner la clé USB sur le téléviseur.
- En fonction du modèle et de la région, il se peut que certains menus ne soient pas inclus.

- l'interface Scénario

Si "Standalone(Home Menu)" ou "Interactive(STB)" est sélectionné.



1. **Paramètres de région**
  - Vérifiez les **paramètres de région**.
  - Si vous souhaitez modifier un paramètre, sélectionnez-le et appuyez sur ENTER.
  - Si vous ne souhaitez pas modifier les paramètres, passez à l'étape suivante.
2. **Type d'installation du téléviseur**
  - Si vous sélectionnez "Mode de clonage", "Select Solution" s'affiche.
  - Sélectionnez "Configuration de base de la TV" ou "Commercial TV Mode" pour passer à l'étape suivante.
3. **Langue des menus**
  - Sélectionnez la langue de l'affichage à l'écran.
4. **Sélection du pays et du mode d'image**
  - Sélectionnez le pays et le mode d'image de votre choix.
  - En fonction du modèle et de la région, il se peut que certains pays ne soient pas inclus.
5. **Recherche automatique**
  - Sélectionnez la source d'antenne et le type de chaîne. Configurez les paramètres et sélectionnez la fonction Rechercher.
  - La fonction **Recherche automatique** lance la recherche de chaînes.
  - Une fois la **Recherche automatique** terminée, les informations sur la chaîne sont affichées.
6. **Horloge**
  - Réglez l'heure en définissant les fonctions Heure d'été (Heure d'été) et Fuseau Horaire (Fuseau horaire).
7. **Configuration du téléviseur terminée**

## HD Plug & Play – Local Set (Europe uniuement)

- Local Set comprend des paramètres logiciels particulièrement importants, tels que les langues, les fréquences de diffusion, etc.
- Il se peut que le téléviseur ne fonctionne pas si Local Set n'est pas correctement configuré. Sélectionnez le Local Set approprié en vous reportant à la liste des pays fournie.

Le téléviseur redémarre automatiquement de manière à appliquer la nouvelle valeur Local Set.



Après le redémarrage, l'écran affiche la nouvelle valeur Local Set.

Appuyez sur ENTER pour que la procédure HD plug&play HD générale se poursuive.

Si vous devez modifier la valeur Local Set après la procédure HD plug & play, cliquez sur la fonction TV Reset en mode Usine. Vous pouvez alors avancer dans la procédure HD plug & play afin de modifier la valeur Local Set.

## Horloge virtuelle

L'horloge virtuelle affiche l'heure actuelle à l'écran lorsque l'utilisateur appuie, en mode veille, sur la touche Info de la télécommande.

- Si un utilisateur appuie sur la touche Info alors que le téléviseur est en mode veille, le téléviseur s'allume et affiche l'heure actuelle pendant 10 secondes avant de retourner au mode veille.
- L'heure s'affiche sous la forme d'une horloge numérique à la taille normale de la bannière. Le format (12 heures ou 24 heures) est celui déterminé pour les informations.
- Si l'utilisateur appuie sur la touche Info alors que le téléviseur est allumé, la fonction d'origine de la touche Info est exécutée.
- Description détaillée
  - L'horloge virtuelle dépend du paramètre Marche/Arrêt défini dans le menu d'installation d'usine.
  - Si elle est activée, l'option de logo rapide est automatiquement désactivée. (Dans ce cas, même si vous réactivez l'option de logo rapide, elle est automatiquement désactivée lorsque le téléviseur est rallumé.)
  - Si l'alimentation principale est coupée, le réglage de l'horloge n'est conservé que sur les modèles pourvus d'un condensateur de sauvegarde et d'une horloge temps réel.
  - Lorsqu'un téléviseur en mode veille affiche l'heure actuelle, les paramètres de masquage des images et de sourdine audio sont préservés.
  - Dans ce cas, le logo de l'hôtel n'est pas affiché, même si cette option est activée.
  - Cette fonction ne s'applique qu'en mode autonome.
  - Autres spécifications des fonctions des touches lorsque l'horloge virtuelle est activée
  - La touche Info fonctionne comme la touche Power.
  - Une pression sur la touche Power ou Info, alors que l'horloge virtuelle est affichée, place le téléviseur en mode veille.
  - Si l'horloge virtuelle est affichée, les touches autres que Power et Info seront ignorées.
  - Dans ce cas, la minuterie de mise en marche ne fonctionne pas.
  - Les minuteries d'arrêt et de mise en veille sont opérationnelles.
  - Lorsque l'horloge est mise en mode manuel dans le menu Heure, l'heure du microcontrôleur secondaire (Sub Micom) est conservée par le circuit RTC.
  - Même si l'heure actuelle n'est pas configurée, elle s'affiche de la même manière que le menu. (--:--)



## Télécommande multicode

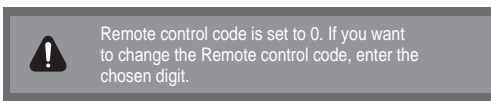
La télécommande multicode est un émetteur spécial qui permet de commander plusieurs téléviseurs à l'aide d'un seul appareil.

Cette fonctionnalité peut s'avérer utile dans des environnements où plusieurs téléviseurs sont installés ; des hôpitaux, par exemple. Le numéro d'identification du poste s'affiche dans le menu OSD Source. La fonction multicode peut prendre en charge la transmission de 9 codes différents.

Le code d'identification initial de chaque téléviseur est "0".



Le code d'identification peut être défini et réinitialisé en mode TV analogique ou PC. (Non disponible pour les chaînes DTV et TTX.)

- Le code d'identification doit être compris entre 0 et 9.
- Appuyez sur les touches RETURN + MUTE pendant plus de 7 secondes et sur la touche du chiffre que vous souhaitez définir.
- Le menu OSD d'identification du poste s'affiche au centre de l'écran.
- Le message suivant s'affiche. "Le code de télécommande est défini sur X. Si vous voulez modifier le code de la télécommande, entrez le chiffre de votre choix." (x est le chiffre du code). Ce message reste affiché jusqu'à ce que vous appuyiez sur la touche Exit.




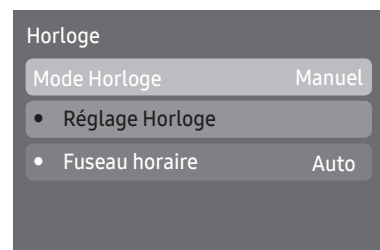
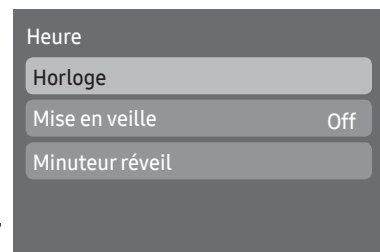
- Par exemple, si l'utilisateur appuie sur 1, le téléviseur et la télécommande recevront le code d'identification 1.
- Le message suivant s'affiche : "Le code de la télécommande est défini sur 1". Le téléviseur ne peut être commandé que par une télécommande ayant le même code d'identification.
- En cas de divergence entre le code d'identification de la télécommande et celui du téléviseur, le message suivant est affiché :  
"TV ID x" (où x est l'ID du téléviseur).
- Pour réinitialiser le code d'identification, maintenez les touches EXIT + MUTE enfoncées pendant plus de 7 secondes. Le code de la télécommande et celui du téléviseur sont réinitialisés sur "0". Le message "Le code de télécommande est défini sur 0." s'affiche.
- La manière de définir ou de réinitialiser l'ID peut varier en fonction de la télécommande. Reportez-vous au tableau ci-dessous.

## Réglage de l'heure

 MENU  → Système → Heure → Horloge → Réglage Horloge

- L'heure est saisie
  - Appuyez sur le bouton de la télécommande pour sélectionner Horloge et régler l'heure.
- Réglage de l'heure du mode Interactive
  - Si le système de l'hôtel transmet des informations relatives à l'heure, celle-ci est réglée automatiquement.
  - Si le système de l'hôtel ne transmet pas d'informations relatives à l'heure, celle-ci ne peut pas être affichée.

 Si l'heure est définie, l'horloge s'affiche en façade.

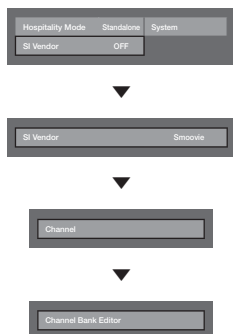


## Channel Bank Editor (Smoovie TV uniquement)

Channel Bank Editor est une fonction permettant de modifier les chaînes à l'aide de 3 options de banque. En fonction de la carte de banque, des chaînes spécifiques sont disponibles pour les clients de l'hôtel.

### Réglage de l'éditeur de banque de chaînes en mode Autonome

1. Accédez au menu Autonome du mode Hotel en appuyant sur "MUTE → 1 → 1 → 9 → Enter"
2. Sélectionnez le fournisseur SI : "Smoovie »
3. La nouvelle option de menu "Channel Bank Editor" [Editeur de banque de chaînes] vous est proposée
4. Accédez à l'option "Channel Bank Editor".



<En fonction du modèle et de la région, il se peut que certaines options de menu ne soient pas disponibles.>

5. Modifiez la banque de chaînes comme dans l'exemple ci-dessous.
  - a. Bank1 (Chaîne gratuite) : sélectionnez la chaîne utilisée lorsque la télécommande ne dispose d'aucune carte.
  - b. Bank2 (Carte familiale - Verte) : sélectionnez la chaîne utilisée lorsque la télécommande dispose de la GREEN CARD (carte verte).
  - c. Bank3 (Carte adulte - Rouge) : sélectionnez la chaîne utilisée lorsque la télécommande dispose de la RED CARD (carte rouge).

Channel Bank Edit			
	Bank1 (4)	Bank2 (6)	Bank3 (36)
All	<input type="checkbox"/>	<input type="checkbox"/>	<input checked="" type="checkbox"/>
1 1futech	<input checked="" type="checkbox"/>	<input checked="" type="checkbox"/>	<input checked="" type="checkbox"/>
1 BBC1	<input checked="" type="checkbox"/>	<input checked="" type="checkbox"/>	<input checked="" type="checkbox"/>
2 24ore.tv	<input type="checkbox"/>	<input checked="" type="checkbox"/>	<input checked="" type="checkbox"/>
2 C3	<input type="checkbox"/>	<input checked="" type="checkbox"/>	<input checked="" type="checkbox"/>
3 BBC World	<input type="checkbox"/>	<input checked="" type="checkbox"/>	<input checked="" type="checkbox"/>
3 C5	<input type="checkbox"/>	<input checked="" type="checkbox"/>	<input checked="" type="checkbox"/>
4 Coming Soon	<input type="checkbox"/>	<input type="checkbox"/>	<input checked="" type="checkbox"/>
4 S2	<input type="checkbox"/>	<input type="checkbox"/>	<input checked="" type="checkbox"/>

⇄ Move   ⇄ Select/Deselect   ↩ Return

### Reportez-vous à ce qui suit si vous utilisez la télécommande SMOOVIE

1. Si vous sélectionnez SMOOVIE en tant que SI Vendor (Fournisseur SI), vous devez utiliser une télécommande SMOOVIE.
2. Avec la touche numérique de la télécommande, l'utilisateur ne peut sélectionner que les chaînes Bank1. C'est la raison pour laquelle vous devez utiliser les touches Chaîne suivante/précédente si vous souhaitez changer de chaîne avec la carte verte ou rouge.
3. Dans le guide ou la liste des chaînes, l'utilisateur ne peut voir que la liste des chaînes Bank1.

## Channel Editor

Channel Editor est une fonction qui permet de modifier le nom et le numéro d'une chaîne.

- Utilisez Channel Editor pour trier les chaînes suivant les numéros voulus par l'utilisateur.



<En fonction du modèle et de la région, il se peut que certaines options de menu ne soient pas disponibles.>

### Procédure simple pour utiliser Channel Editor en mode Autonome

Etape	Action
1	Sélectionnez "Channel Auto Store" [Stockage auto. des chaînes] dans le menu Hotel Option
2	Sélectionnez "Channel Editor" dans le menu Hotel Option
3	Compilez un tableau des listes finales de chaînes dont vous souhaitez disposer.
4	Réorganisez les chaînes à l'aide du bouton TOOLS sur la base du tableau compilé
5	Appuyez sur le bouton EXIT ou RETURN pour quitter.
<Pour mieux comprendre, reportez-vous aux informations suivantes>	



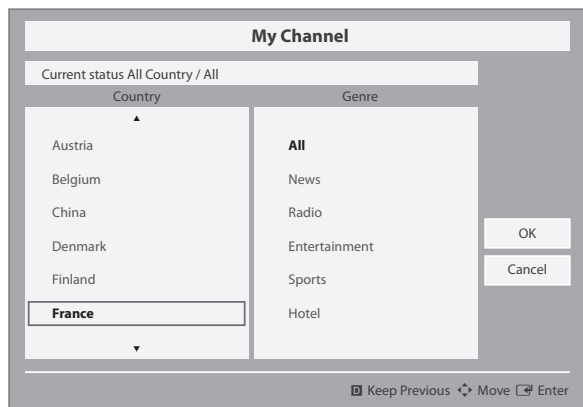
## My Channel

Détermine le pays et le genre des chaînes fournies par l'hôtel. Si l'utilisateur sélectionne un pays et un genre, le téléviseur affiche les chaînes correspondantes.

- Vous devez sélectionner le pays avant de pouvoir définir un genre.
- Si vous sélectionnez un genre ne comprenant pas de chaîne associée, la liste des chaînes affiche toutes les chaînes disponibles.
- My Channel ne s'applique qu'en mode Autonome.
- Fournisseur SI en mode autonome : ne fonctionne pas si Smoovie est sélectionné.
- Cette option se trouve dans Hotel Options sous le menu "Hotel -> Service Mode" et peut être activée ou désactivée suivant les besoins.
- L'option ne fonctionne que si elle est activée.

Composition des chaînes [mode Genre]

Standard	Catégorie	Mode Ch.	Activation du mode antenne	Description
			Hertzien/câble	
Hôtel	Genre	Tous (par défaut)	O	Indiquer le mode genre pour chaque pays géré en mode d'usine.
		Actualités	O	
		Radio	O	
		Divertissement	O	
		Sport	O	
		Hôtel	O	



\* Pour le nombre d'éléments à afficher dans la liste, reportez-vous au document de conception.

### Guide des touches

Bouton	Action	Nav. nav.
Entrer	Sélectionner un élément.	Entrer
Ch. Suiv./préc.	Déplace le curseur de sélection d'une page.	(Pas de guide)
SUIV/PREC.	Parcourir la liste des pays/genres (en boucle).	Déplacer
DROITE	Sélectionne l'élément en surbrillance, puis déplace le curseur de sélection vers la section Genre.	
RETURN	Revient à l'écran précédent. (Configuration du genre : Dernier pays & genre)	(Pas de guide)
EXIT	Revient à l'écran précédent. (Configuration du genre : Dernier pays & genre)	(Pas de guide)

#### Remarques

- Cette section décrit l'interface qui apparaît lorsque le téléviseur est allumé. (Mode Usine > Mode Genre : Activer)
- Le genre est une liste secondaire propre à chaque pays.
- L'écran affiche la dernière chaîne mémorisée.
- Pour conserver la sélection précédente du pays et du genre, appuyez sur les touches bleue, RETURN et EXIT de la télécommande pour fermer l'interface.

#### Divers

- Sélection par défaut : derniers éléments mémorisés (pays, genre)
- Minuterie (60 s)

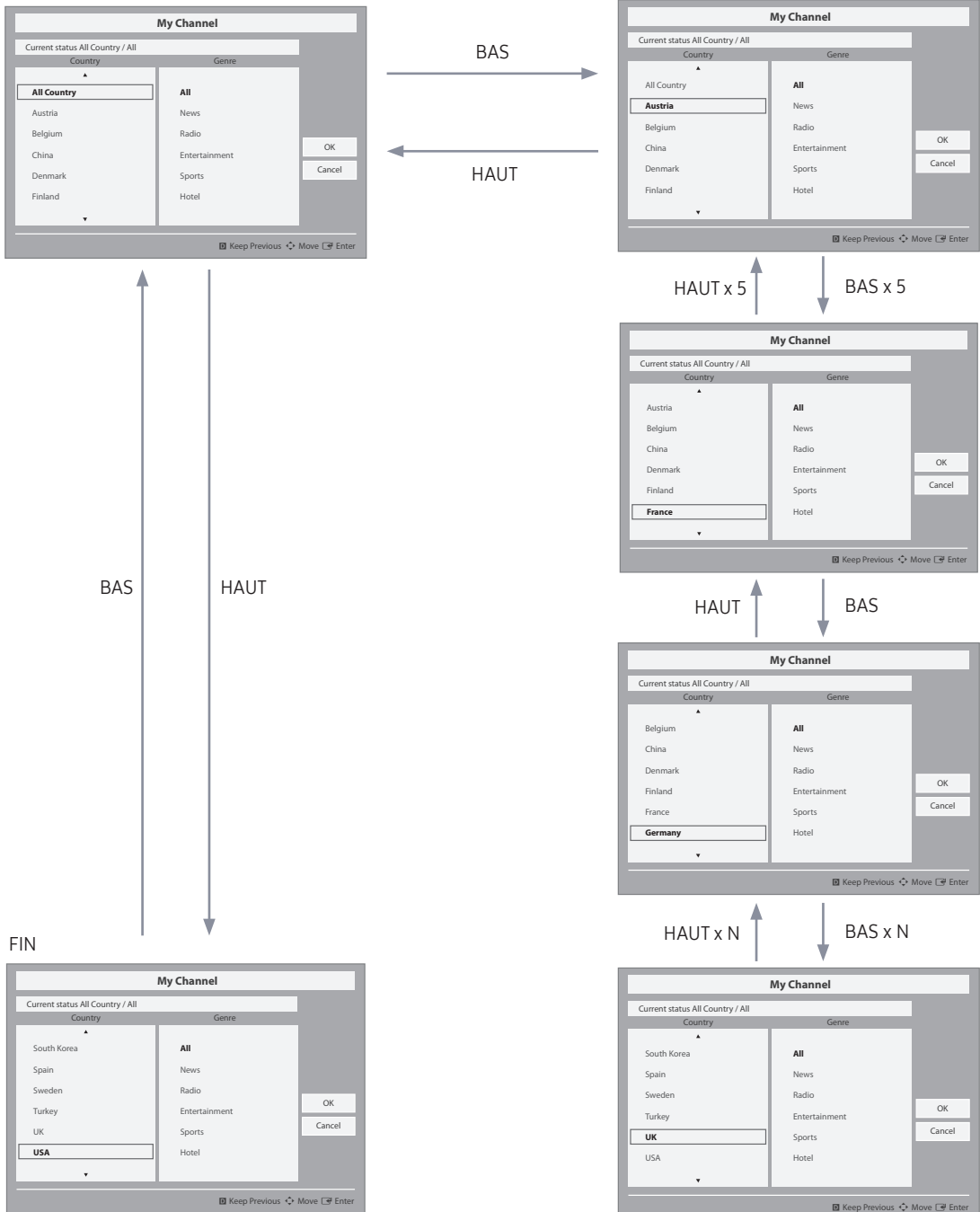
#### Éléments

Non	Nom	Description
1	Écran de fond	Affiche la dernière chaîne sélectionnée lorsque le téléviseur est allumé.
2	Intitulé de la fonction	Nom de la fonction.
3	État actuel	Affiche les paramètres pays/genre actuels.
4	Options de pays	Affiche les options de pays. Affiche le dernier pays sélectionné.
5	Options de genre	Affiche les options de genre. Affiche les genres disponibles par pays ; géré en mode Usine. (Contient toujours une option "Tous") Affiche le dernier genre sélectionné.
6	Sélection	Si l'intitulé de l'option est trop long pour être affiché dans la zone, la fonction de défilement automatique du texte est activée.
7	Voyant	S'affiche lorsqu'il y a une page précédente ou suivante.
8	Nav. nav.	Le guide des touches est aligné à droite.

## Utilisation du curseur de sélection [Pays]

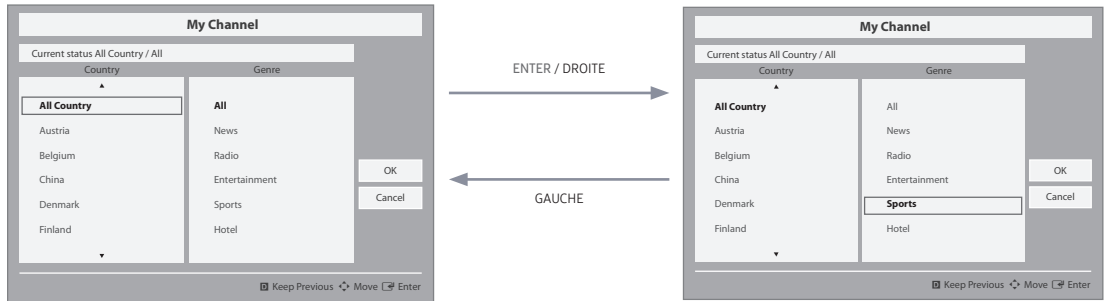
- Cette page sert uniquement à indiquer les interactions possibles. Elle peut être légèrement différente de ce qui apparaît à l'écran en réalité.
- 📎 Remarques
  - L'utilisateur peut se déplacer dans la liste des pays et des genres en appuyant sur les touches Haut et Bas de la télécommande.
  - La navigation se fait en boucle.

1



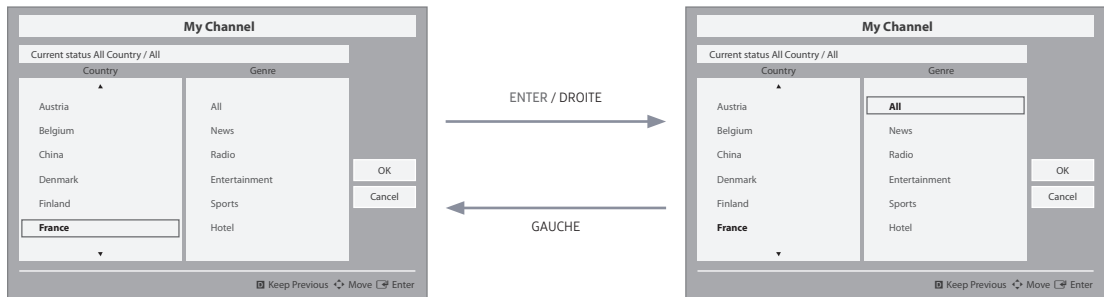
### Utilisation du curseur de sélection [Genre par défaut]

- Cette page sert uniquement à indiquer les interactions possibles. Elle peut être légèrement différente de ce qui apparaît à l'écran en réalité.



- Le pays actuellement sélectionné est mis en surbrillance.

- Sélection par défaut : le genre actuel sélectionné.

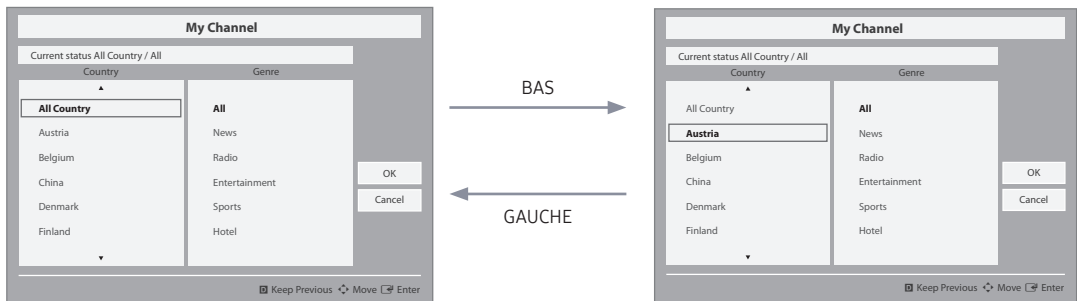


- L'autre élément du pays est mis en surbrillance.

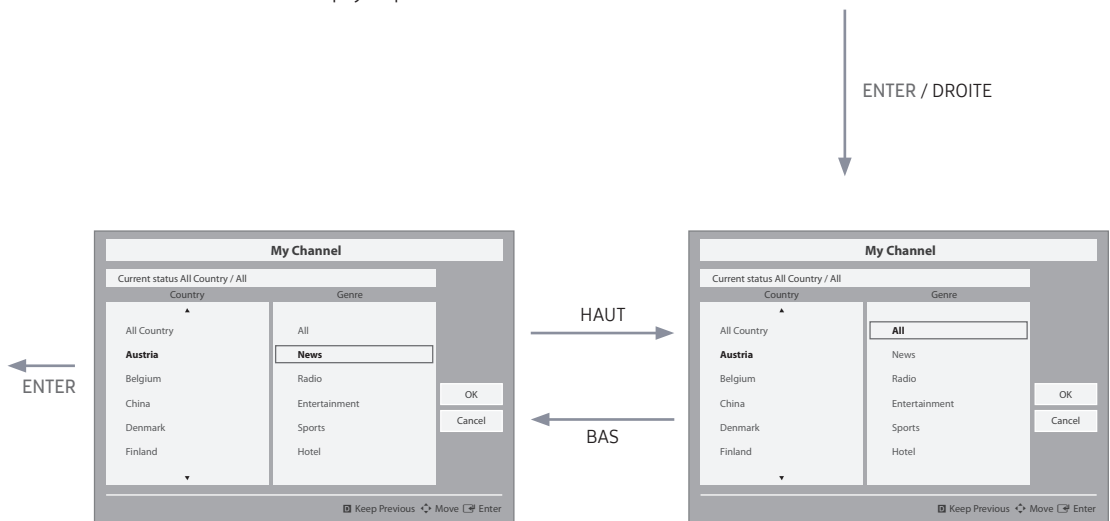
- Sélection par défaut : Tous

## Changement de mode 1 (1/2)

- Cette page sert uniquement à indiquer les interactions possibles. Elle peut être légèrement différente de ce qui apparaît à l'écran en réalité.



- Mode Genre actuel : Tous les pays/Sports

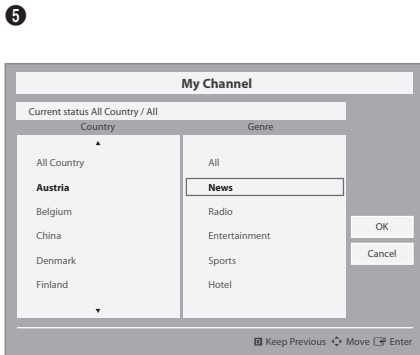


- Lorsque le pays est sélectionné, le curseur de sélection se déplace automatiquement vers le menu des genres.



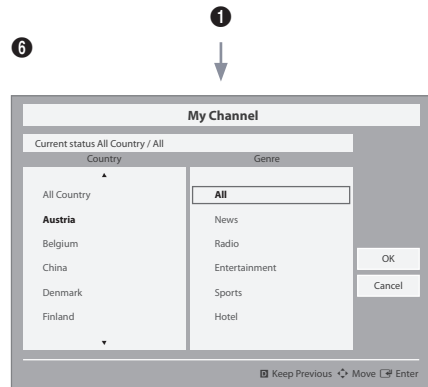
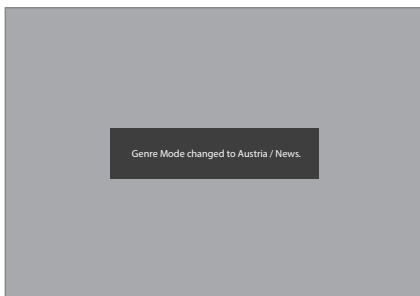
## Changement de mode 1 (2/2)

- Cette page sert uniquement à indiquer les interactions possibles. Elle peut être légèrement différente de ce qui apparaît à l'écran en réalité.



- Le message de confirmation de changement de mode s'affiche.
- Minuterie (5 s)

ENTER / RETURN / Minuterie

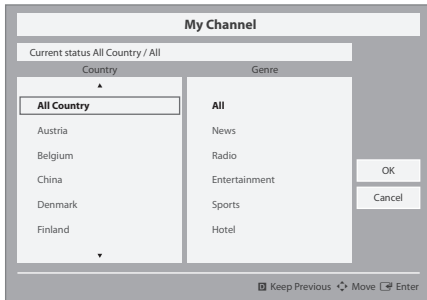


- Si la touche gauche est enfoncée pour accéder du menu du genre au menu du pays, le pays actuellement sélectionné est mis en surbrillance.

## Changement de mode 2 (1/2)

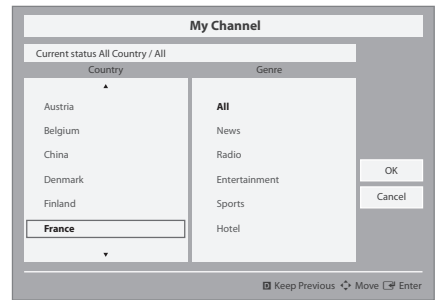
- Cette page sert uniquement à indiquer les interactions possibles. Elle peut être légèrement différente de ce qui apparaît à l'écran en réalité.

1



BAS X 6

HAUT X 6



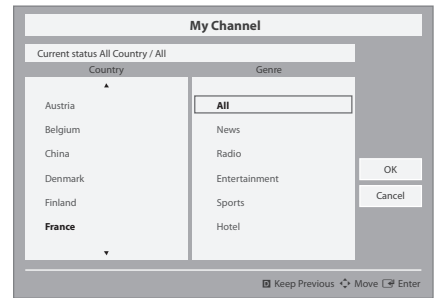
ENTER / DROITE

- Mode Genre actuel : Tous les pays/Sports

5



BLEU  
/  
RETURN  
/  
EXIT



- Mode Genre actuel : Tous les pays/Sports

- Lorsque le pays est sélectionné, le curseur se déplace automatiquement vers le menu des genres.

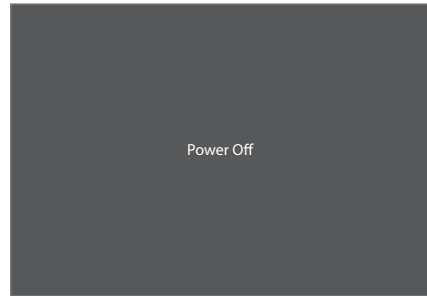
## Changement de mode 2 (2/2)

- Cette page sert uniquement à indiquer les interactions possibles. Elle peut être légèrement différente de ce qui apparaît à l'écran en réalité.

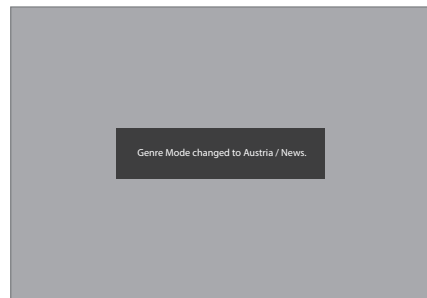
1



POWER →



↓  
POWER



- Mode Genre actuel : Autriche / Actualités

- Mode Genre actuel : Autriche / Actualités



## Éditeur de genre

- La sélection du pays et du genre peut être effectuée dans le menu de la liste des chaînes.
- La liste secondaire des pays s'affiche lorsque le bouton rouge est enfoncé. L'utilisateur peut alors faire défiler la liste et sélectionner le pays de son choix.
- La sélection du genre peut être effectuée en utilisant la touche Gauche/Droite, c'est-à-dire en faisant défiler horizontalement le menu de la liste des chaînes.
- Si l'utilisateur souhaite modifier le genre ou le pays dans l'état Actif du téléviseur, cela est possible à l'aide de cette fonction.

Registered		News	Radio	Entertainment	Sports	Hotel
0	C67	<input type="checkbox"/>	<input type="checkbox"/>	<input type="checkbox"/>	<input type="checkbox"/>	<input type="checkbox"/>
1	C--	<input type="checkbox"/>	<input type="checkbox"/>	<input type="checkbox"/>	<input type="checkbox"/>	<input type="checkbox"/>
2	C78	<input type="checkbox"/>	<input type="checkbox"/>	<input type="checkbox"/>	<input type="checkbox"/>	<input type="checkbox"/>

Select All Items On Column    Deselect All Items On Column    Select  

- Cet éditeur permet de définir le genre de chaque chaîne du téléviseur de l'hôtel.
- Les chaînes mémorisées peuvent être ajoutées à un genre spécifique dans le menu de l'éditeur de genre.
- Une chaîne peut appartenir à plusieurs genres.
- Les options de genre disponibles sont les suivantes : Actualités, Radio, Divertissement, Sport et Hôtel.
- La sélection du genre doit être effectuée dans l'interface Mychannel ou dans la liste des chaînes.
- Cette fonction classe les chaînes d'un genre donné dans une liste. Les invités peuvent sélectionner le genre de leur choix, ainsi que la chaîne en faisant défiler la liste vers le bas.

## Mixed Channel Map

Mixed Channel Map est une fonction permettant de mélanger chaînes hertziennes, câblées et satellite.

- La fonction Mixed Channel Map doit être activée (ON) pour mélanger des chaînes hertziennes, câblées et satellite.
- L'éditeur de chaînes permet d'organiser les chaînes après activation de la fonction "Mixed Channel Map" dans le menu Hotel Option.

## Barre de son

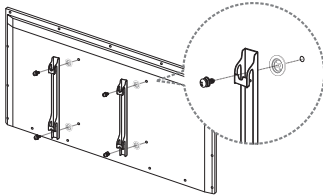
- **Barre de son et téléviseurs pour lieux d'accueil Samsung**
  - Utilisez la prise en charge HDMI 1.4 de la barre de son et des téléviseurs pour lieux d'accueil Samsung pour diffuser le son du téléviseur sur la barre de son en utilisant un seul câble HDMI.
  - Modèles compatibles :
    - Barre de son : HW-K450/K550/M550/M450/M4500
- **Utilisation du mode Hotel à partir de la barre de son**
  - Les options suivantes du mode Hotel du téléviseur doivent être définies à l'avance :
    - Option Hotel → Power On [Mise sous tension] → Power ON Volume [Volume à la mise sous tension] = "Enable" [Activer] / Power ON Vol / Max Vol [Volume à la mise sous tension / Volume Max]
    - Option Hotel → External Device [Périphérique externe] → Sound Bar Out [Sortie de la barre de son] = "On" (Activer)
  - Connectez un câble HDMI à partir du port HDMI OUT de la barre de son vers le port HDMI1 du téléviseur de lieu d'accueil.
  - Après avoir été connectée au téléviseur de lieu d'accueil par le biais d'un câble HDMI, lors de la mise sous tension du téléviseur, la barre de son détecte automatiquement le téléviseur et passe en mode Hotel.
  - La modification du volume à la mise sous tension et du volume max. sur le téléviseur s'applique à la barre de son connectée, étant donné que le téléviseur démarre deux fois.
- **Fonctions du "Mode Hotel" sur la barre de son**
  - Mise sous tension et hors tension synchronisée avec le téléviseur.
  - HDMI\_CEC activé.
  - Uniquement accessible sur le port "HDMI OUT". (Les autres entrées sont désactivées.)
  - Fonctions de volume à la mise sous tension et de volume maximum synchronisées avec le son du téléviseur. (Le volume de la barre de son est divisé par deux par rapport à celui du téléviseur.)
  - Volume à la mise sous tension et volume maximum réglables en fonction des paramètres du menu Option Hotel du téléviseur. (Volume de la barre de son = Volume du téléviseur/2) Exemple : si les paramètres du volume du téléviseur sont définis sur les valeurs "Volume à la mise sous tension=20" et "Volume max=90", la barre de son fonctionne avec les valeurs "Volume à la mise sous tension=10" et "Volume max=45".

\*Cette fonction peut varier en fonction du modèle.

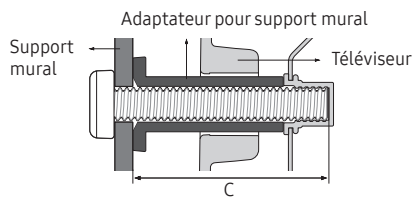
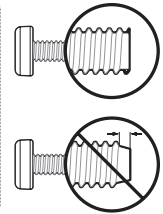
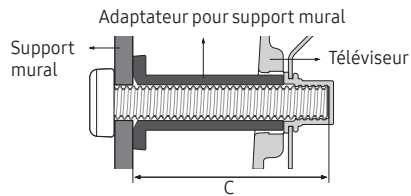
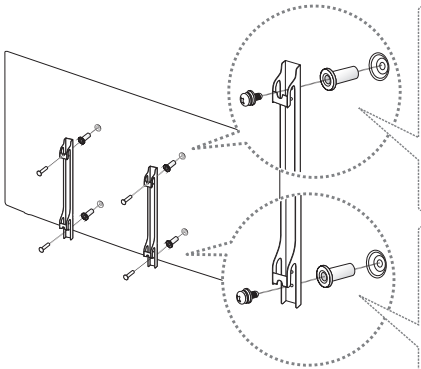
## Installation du support mural

Le kit de montage mural (vendu séparément) permet de fixer le téléviseur au mur. Pour plus d'informations sur l'installation du support mural, reportez-vous aux instructions fournies avec le support mural. Faites appel à un technicien pour installer la fixation murale. Il n'est pas conseillé de le faire par vous-même.

Samsung Electronics ne saurait être tenue pour responsable d'un endommagement du produit ou d'une blessure si vous choisissez d'effectuer vous-même l'installation murale.



Adaptateur pour support mural  
(Non fourni avec tous les modèles)



Avant d'installer un autre kit de montage mural, montez l'adaptateur pour support mural fourni séparément avec le téléviseur.

### Caractéristiques du kit de fixation murale (VESA)

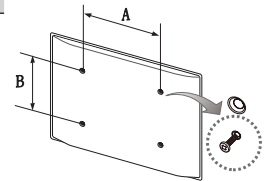
🔧 Le kit de montage mural n'est pas fourni avec le téléviseur ; il est vendu séparément.

Installez votre support mural sur un mur solide et perpendiculaire au sol. Si vous souhaitez la fixer sur d'autres matériaux de construction, veuillez prendre contact avec votre revendeur le plus proche. Si vous l'installez au plafond ou sur un mur incliné, le téléviseur risque de tomber et de provoquer de graves blessures.

#### 🔧 REMARQUE

- Les dimensions standard pour tous les kits de fixation murale sont indiquées dans le tableau ci-dessous.
- Un manuel d'installation détaillé et toutes les pièces nécessaires pour le montage sont fournis avec notre kit de montage mural.
- N'utilisez pas de vis non conformes aux spécifications des vis VESA standard.
- N'utilisez pas de vis d'une longueur supérieure à celle indiquée dans les dimensions standard, au risque d'endommager les pièces internes du téléviseur.
- Pour les supports muraux non conformes aux caractéristiques des vis VESA standard, la longueur des vis peut varier, selon les caractéristiques du support mural.
- Ne serrez pas les vis trop fermement. Cela pourrait endommager l'appareil ou provoquer sa chute, entraînant des blessures. Samsung ne peut être tenue responsable de ce type d'accident.
- Samsung ne peut être tenue responsable de tout endommagement du produit ou de toute blessure corporelle dans le cas de l'utilisation d'un support mural autre qu'un support VESA ou d'un support mural non spécifié, ou si l'utilisateur ne suit pas les instructions d'installation du produit.
- Lors du montage du téléviseur, ne pas l'incliner de plus de 15 degrés.

pouces	Caractéristique VESA (A * B)	Vis standard	Quantité
24	75 x 75	M4	4
28 (HG32EE670)	100 x 100		
32-49	200 x 200	M8	
55-58	400 x 400		



N'installez pas votre kit de fixation murale lorsque le téléviseur est allumé. Vous risqueriez de vous électrocuter.

## Fixation du téléviseur au mur



**Attention** : si vous tirez ou poussez le téléviseur ou si vous grimpez dessus, il risque de tomber. Plus particulièrement, veillez à ce que les enfants ne se suspendent pas au téléviseur et ne le déstabilisent pas afin d'éviter qu'il ne tombe et ne cause des blessures graves ou la mort. Respectez toutes les consignes de sécurité de la brochure relative à la sécurité fournie. Afin d'améliorer la stabilité et à des fins de sécurité, installez le dispositif antichute comme indiqué ci-après.

### Pour éviter toute chute du téléviseur

1. Introduisez les vis dans les colliers, puis serrez-les pour les fixer solidement au mur. Assurez-vous que les vis ont été fermement fixées au mur.
  - 🔧 Selon le type de mur, il est possible que vous ayez besoin de matériel supplémentaire, tel que des chevilles.
  - 🔧 Les colliers, les vis et le cordon requis ne sont pas fournis et doivent être achetés séparément.
2. Retirez les vis situées sur la partie centrale arrière du téléviseur, placez les vis dans les colliers, puis fixez-les à nouveau sur le téléviseur.
  - 🔧 Il se peut que les vis ne soient pas fournies avec le produit. Dans ce cas, achetez des vis présentant les caractéristiques suivantes.
3. Reliez les colliers fixés au téléviseur et ceux fixés sur le mur à l'aide d'un cordon solide, puis attachez le cordon fermement.
  - 🔧 **REMARQUE**
    - Placez le téléviseur près du mur afin qu'il ne bascule pas vers l'arrière.
    - Il est recommandé de placer le cordon de façon à ce que les colliers fixés au mur soient placés à la même hauteur ou plus bas que ceux fixés au téléviseur.
    - Détachez le cordon avant de déplacer le téléviseur.
4. Vérifiez que toutes les connexions sont fixées correctement. Vérifiez régulièrement que les connexions ne présentent aucun signe d'usure pour éviter toute défaillance. Si vous avez un doute quant à la sécurité des connexions, contactez un installateur professionnel.

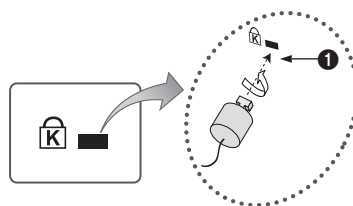
## Dispositif antivol Kensington

Le dispositif de verrouillage Kensington n'est pas fourni par Samsung. Il sert à verrouiller le système lorsque celui-ci est utilisé dans un endroit public. L'aspect du verrou et la méthode de verrouillage peuvent différer de l'illustration en fonction du fabricant. Reportez-vous au manuel fourni avec le dispositif de verrouillage Kensington pour des informations complémentaires sur l'utilisation.

Pour verrouiller le produit, procédez comme suit :

L'icône "🔒" est présente à l'arrière du téléviseur. Le logement Kensington est situé à côté de l'icône « 🔒 ».

1. Enroulez le câble de verrouillage Kensington autour d'un objet fixe de grandes dimensions, tel qu'un bureau ou une chaise.
  2. Faites passer l'extrémité du câble avec le dispositif de verrouillage dans la boucle du câble de verrouillage Kensington.
  3. Insérez le dispositif de verrouillage dans la fente Kensington de l'appareil (1).
  4. Fermez le dispositif de verrouillage.
- 🔧 Ces instructions sont d'ordre général. Pour les instructions exactes, reportez-vous au manuel fourni avec le dispositif de verrouillage.
  - 🔧 Le dispositif de verrouillage est vendu séparément.
  - 🔧 L'emplacement du verrou Kensington peut varier en fonction du modèle.



<En option>

## Caractéristiques techniques

Éléments		Spécification	Commentaire
Système TV		PAL, SECAM DVB-TC, DTMB (HongKong), DVB-T2C	
Sortie audio	Sortie enceinte	24 à 32 pouces: 5 W x 2	Le modèle HG32AE570SJXXZ est de type 5 W X 2, l'autre est un modèle 32 pouces de 10 W X 2
		40 à 58 pouces: 10 W x 2	
	Audio variable	4W mono 8 ohm SPK'	Sortie Prise téléphonique Sortie audio BTL
Entrée	PC	D-sub, Audio-L/R	
	A/V	Prise audio/vidéo	
	EXT (RGB)	Scart Prise	
	HDMI	Conforme aux spécifications HDMI	
	Antenne	75 ohms non équilibré, prise DIN, prise F	
Données	Données	RJ-12	
	RJP	RS-232	
Socle pivotant (gauche/droite)		20° / 60° / 90°	Modèles prenant en charge la rotation : HG**EE670 HG32EE470 HG40EE470 HG48EE470 HG32AE570SW/K HG40AE570SW/K HG43AE570SW/K HG48AE570SW/K Les autres modèles ne prennent pas en charge la fonction de rotation
Température de fonctionnement		10°C à 40°C (50°F à 104°F)	
Humidité de fonctionnement		10% ~ 80%	sans condensation
Température de stockage		-20°C à 45°C (-4°F à 113°F)	
Humidité de stockage		5% ~ 95%	sans condensation

- 🔗 La conception et les spécifications peuvent être modifiées sans préavis.
- 🔗 Pour plus d'informations sur les caractéristiques d'alimentation et plus de détails sur la consommation électrique, reportez-vous à l'étiquette apposée sur le produit.
- 🔗 Les spécifications ci-dessus peuvent varier en fonction du modèle.
- 🔗 Pour toute information sur les engagements de Samsung en faveur de la protection de l'environnement et sur les obligations réglementaires adoptées, comme le règlement REACH, la directive WEEE, les batteries, visitez la page [http://www.samsung.com/uk/aboutsamsung/samsungelectronics/corporatecitizenship/data\\_corner.html](http://www.samsung.com/uk/aboutsamsung/samsungelectronics/corporatecitizenship/data_corner.html)

## Formats vidéo pris en charge

Extension de fichier	Support	Codec vidéo	Résolution	Fréquence d'images (i/s)	Débit binaire (Mbit/s)	Codec audio
*.avi / *.mkv *.asf / *.wmv *.mp4 / *.3gp *.vro / *.mpg *.mpeg / *.ts *.tp / *.trp *.mov / *.flv *.vob / *.svi *.divx	AVI	DivX 3.11/4.x/5.x/6.x	1920 x 1080	6~30	30	Dolby Digital LPCM ADPCM (IMA, MS) AAC HE-AAC WMA Dolby Digital Plus MPEG (MP3) DTS (Core) G.711(A-Law, μ-Law) Vorbis
	MKV	MPEG4 SP/ASP				
	ASF	H.264 BP/MP/HP	640 x 480		8	
	MP4	Motion JPEG	1920 x 1080		30	
	3GP	Window Media Video v9				
	MOV	MPEG2				
VOB	MPEG1					
*.webm	WebM	VP8			20	Vorbis

### Autres restrictions

- Des problèmes de lecture peuvent survenir si une erreur est présente dans le contenu ou sur le support.
- Le son ou la vidéo peuvent ne pas fonctionner si le contenu a un débit binaire/une fréquence d'images standard supérieur(e) aux taux d'images par seconde indiqués dans le tableau.
- Si la table d'index est incorrecte, la fonction Seek (Jump) (Recherche (Passer)) n'est pas disponible.
- Certains périphériques USB/caméras numériques peuvent ne pas être compatibles avec le lecteur.
- L'affichage du menu risque d'être retardé si la vidéo dépasse 10 Mbit/s (débit binaire).

Décodeur vidéo	Décodeur audio
<ul style="list-style-type: none"> <li>Prise en charge jusqu'à la norme H.264 niveau 4.1 (pas de prise en charge des normes FMO/ASO/RS)</li> <li>Fréquence d'images : <ul style="list-style-type: none"> <li>Inférieure à 1 280 x 720 : 60 images max.</li> <li>Supérieure à 1 280 x 720 : 30 images max.</li> </ul> </li> <li>Les normes VC1/AP L4 ne sont pas prises en charge.</li> <li>GMC n'est pas pris en charge.</li> </ul>	<ul style="list-style-type: none"> <li>WMA 10 Pro prend jusqu'au canal 5.1 et au profil M2 en charge.</li> <li>WMA Lossless audio n'est pas pris en charge.</li> <li>Vorbis prend jusqu'au canal 2 en charge.</li> <li>Dolby Digital Plus prend en charge la norme 5.1 canaux.</li> </ul>

## Formats de sous-titrage pris en charge

### Externes

Nom	Extension de fichier
MPEG-4 timed text	.ttxt
SAMI	.smi
SubRip	.srt
SubViewer	.sub
Micro DVD	.sub ou .txt
SubStation Alpha	.ssa
Advanced SubStation Alpha	.ass
Powerdivx	.psb

### Internes

Nom	Support	Format
Xsub	AVI	Format d'image
SubStation Alpha	MKV	Format du texte
Advanced SubStation Alpha	MKV	Format du texte
SubRip	MKV	Format du texte
MPEG-4 timed text	MP4	Format du texte

## Formats de photo pris en charge

Extension de fichier	Type	Résolution
*.jpg *.jpeg	JPEG	15360 X 8640
*.bmp	BMP	4096 X 4096
*.mpo	MPO	15360 X 8640

## Formats audio pris en charge

Extension de fichier	Type	Codec	Commentaire
*.mp3	MPEG	MPEG1 Audio Layer 3	
*.m4a *.mpa *.aac	MPEG4	AAC	
*.flac	FLAC	FLAC	Peut prendre en charge jusqu'à 2 canaux
*.ogg	OGG	Vorbis	Peut prendre en charge jusqu'à 2 canaux
*.wma	WMA	WMA	WMA 10 Pro prend jusqu'au canal 5.1 et au profil M2 en charge. (WMA sans perte audio n'est pas pris en charge.)
*.wav	wav	wav	
*.mid *.midi	midi	midi	La recherche n'est pas prise en charge.

# SAMSUNG

Contacter SAMSUNG DANS LE MONDE ENTIER

Pour tout commentaire ou toute question concernant un produit Samsung, contactez le service client de SAMSUNG.

Pays	Centre d'assistance à la clientèle ☎	Site web
AUSTRIA	0800-SAMSUNG (0800-7267864) [Only for Dealers] 0810-112233	www.samsung.com/at/support
BELGIUM	02-201-24-18	www.samsung.com/be/support (Dutch) www.samsung.com/be_fr/support (French)
BOSNIA	055 233 999	www.samsung.com/support
BULGARIA	*3000 Цена в мрежата 0800 111 31, Безплатна телефонна линия	www.samsung.com/bg/support
CROATIA	072 726 786	www.samsung.com/hr/support
CZECH	800 - SAMSUNG (800-726786) Samsung Electronics Czech and Slovak, s.r.o. V Parku 2323/14, 148 00 - Praha 4	www.samsung.com/cz/support
DENMARK	70 70 19 70	www.samsung.com/dk/support
FINLAND	030-6227 515	www.samsung.com/fi/support
FRANCE	01 48 63 00 00	www.samsung.com/fr/support
GERMANY	0180 6 SAMSUNG bzw. 0180 6 7267864* (*0,20 €/Anruf aus dem dt. Festnetz, aus dem Mobilfunk max. 0,60 €/Anruf)	www.samsung.com/de/support
CYPRUS	8009 4000 only from landline, toll free	www.samsung.com/gr/support
GREECE	80111-SAMSUNG (80111 726 7864) only from land line (+30) 210 6897691 from mobile and land line	
HUNGARY	0680SAMSUNG (0680-726-786) 0680PREMIUM (0680-773-648)	www.samsung.com/hu/support
ITALIA	800-SAMSUNG (800.7267864)	www.samsung.com/it/support
LUXEMBURG	261 03 710	www.samsung.com/be_fr/support
MONTENEGRO	020 405 888	www.samsung.com/support
SLOVENIA	080 697 267 (brezplačna številka)	www.samsung.com/si/support
NETHERLANDS	088 90 90 100	www.samsung.com/nl/support
NORWAY	815 56480	www.samsung.com/no/support
POLAND	801-172-678* lub +48 22 607-93-33* * (koszt połączenia według taryfy operatora)	www.samsung.com/pl/support
PORTUGAL	808 20 7267	www.samsung.com/pt/support
ROMANIA	*8000 (apel in retea) 08008-726-78-64 (08008-SAMSUNG) Apel GRATUIT	www.samsung.com/ro/support
SERBIA	011 321 6899	www.samsung.com/rs/support
SLOVAKIA	0800 - SAMSUNG (0800-726 786)	www.samsung.com/sk/support
SPAIN	34902172678	www.samsung.com/es/support
SWEDEN	0771 726 7864 (0771-SAMSUNG)	www.samsung.com/se/support
SWITZERLAND	0800 726 78 64 (0800-SAMSUNG)	www.samsung.com/ch/support (German) www.samsung.com/ch_fr/support (French)
UK	0330 SAMSUNG (7267864)	www.samsung.com/uk/support
EIRE	0818 717100	www.samsung.com/ie/support
LITHUANIA	8-800-77777	www.samsung.com/lt/support
LATVIA	8000-7267	www.samsung.com/lv/support
ESTONIA	800-7267	www.samsung.com/ee/support
TURKEY	444 77 11	www.samsung.com/tr/support