

PHILIPS

Проигрыватель
Blu-ray/DVD

BDP3290B

Blu-ray
3D™

Руководство пользователя

Посібник користувача

Қолданушының нұсқасы



Зарегистрируйте свое устройство и получите поддержку на
www.philips.com/support

Важные сведения о безопасности

Перед использованием данного проигрывателя дисков Blu-ray/DVD внимательно ознакомьтесь со всеми прилагаемыми инструкциями. Гарантия не распространяется на повреждения, вызванные несоблюдением инструкций.

Техника безопасности

Риск короткого замыкания или возгорания!

- Перед выполнением или изменением каких-либо подключений убедитесь, что все устройства отключены от розетки электросети.
- Не подвергайте устройство и дополнительные принадлежности воздействию дождя или воды. Никогда не размещайте рядом с устройством сосуды с жидкостью, например вазы. В случае попадания жидкости на поверхность или внутрь устройства немедленно отключите его от электросети. Обратитесь в центр поддержки потребителей Philips для проверки устройства перед его дальнейшим использованием.
- Не помещайте устройство и дополнительные принадлежности вблизи источников открытого огня или других источников тепла, в том числе не допускайте воздействия прямых солнечных лучей.
- Никогда не вставляйте посторонние предметы в вентиляционные разъемы и другие отверстия устройства.
- Если шнур питания или штепсель используются для отключения

устройства, доступ к ним должен оставаться свободным.

- Запрещается подвергать элементы питания (аккумуляторный блок или батареи) воздействию высоких температур, включая прямые солнечные лучи, огонь и т.п.
- Во время грозы отключайте устройство от электросети.
- Для извлечения вилки из розетки электросети тяните за вилку, а не за шнур.

Риск короткого замыкания или возгорания!

- Идентификационные данные и сведения о требованиях к электропитанию указаны на задней или нижней панели устройства.
- Перед подключением устройства к электросети убедитесь, что напряжение источника питания соответствует напряжению, указанному на задней или нижней панели устройства. Не подключайте устройство к источнику питания, если параметры электросети отличаются.

Риск повреждения устройства!

- При настенном монтаже это устройство должно быть надежно зафиксировано в соответствии с инструкциями по установке. Используйте только прилагаемый настенный кронштейн (при наличии). Неправильный настенный монтаж может привести к несчастному случаю, травме или повреждению. При возникновении вопросов обратитесь в центр поддержки потребителей в вашей стране.
- Видимое и невидимое лазерное излучение в открытом состоянии. Избегайте воздействия излучения.
- Запрещается прикасаться к линзам внутри отделения для диска.
- Не ставьте устройство или другие предметы на шнуры питания или электрические приборы.

- После транспортировки устройства при температуре ниже 5 °С удалите упаковку и подождите, пока его температура достигнет комнатной, а затем подключите устройство к розетке электросети.

Риск перегрева!

- Никогда не устанавливайте устройство в ограниченном пространстве. Для обеспечения вентиляции оставляйте вокруг устройства не менее 10 см свободного пространства. Убедитесь, что шторы или другие объекты не закрывают вентиляционные отверстия устройства.

Риск загрязнения окружающей среды!

- Не устанавливайте одновременно батареи разных типов (старые и новые; угольные и щелочные и т.п.).
- При неправильной замене батарей возникает опасность взрыва. Заменяйте батареи только такой же или эквивалентной моделью.
- При разрядке батарей или в случае длительного простоя устройства батареи необходимо извлечь.
- Батареи содержат химические вещества и должны быть утилизированы в соответствии с установленными правилами.

Опасность проглатывания батареи!

- В устройстве/пульте ДУ может содержаться плоская батарея/батарея таблеточного типа, которую можно легко проглотить. Хранить батареи необходимо в недоступном для детей месте! Попадание батареи внутрь может стать причиной тяжелых травм или смерти. В течение двух часов с момента попадания батареи внутрь могут возникнуть тяжелые ожоги внутренних органов.
- В случае проглатывания батареи или ее попадания в организм немедленно обратитесь к врачу.

- При замене храните новую и использованную батареи в недоступном для детей месте. После замены проследите за тем, чтобы крышка отсека для батарей была надежно закрыта.
- Если надежно закрыть крышку отсека для батарей невозможно, откажитесь от дальнейшего использования устройства. Поместите его в недоступное для детей место и обратитесь к производителю.



Приборы КЛАССА II с двойной изоляцией и без защитного заземления.



Используйте только источники питания, перечисленные в руководстве пользователя.

EAC



Предупреждение о вреде для здоровья при просмотре видео в формате 3D

- Если у вас или у членов вашей семьи в анамнезе имеются случаи заболевания эпилепсией или повышенная светочувствительность, то перед просмотром видеоматериалов с часто мигающим светом, быстрой сменой изображений или просмотром

- видео в формате 3D необходимо проконсультироваться с врачом.
- Во избежание неприятных ощущений, таких как головокружение, головная боль или потеря ориентации в пространстве, не рекомендуется смотреть видео в формате 3D в течение длительных периодов времени. Если вы испытываете какие-либо неприятные ощущения, прекратите просмотр видео в формате 3D и не выполняйте сразу после этого никаких потенциально опасных действий (например, управление автомобилем), пока симптомы не исчезнут. Если симптомы не исчезли, то просмотр видео формате 3D следует продолжить только после консультации с врачом.
 - В случае с детьми просмотр видео в формате 3D должен осуществляться под присмотром взрослых, так как последние обязаны удостовериться в отсутствии у детей перечисленных выше симптомов. Просмотр видео в формате 3D не рекомендуется детям в возрасте до 6 лет, так как их зрительная система развита еще не полностью.

Осторожное обращение с устройством

- Не помещайте в отделение для дисков посторонние предметы.
- Не помещайте в отделение для дисков деформированные или треснувшие диски.
- Если устройство не используется в течение продолжительного времени, извлеките диски из отделения для дисков.
- Для очистки устройства используйте только микроволоконный материал.

Забота об окружающей среде

Утилизация отработавшего изделия и использованных батарей



Данное изделие изготовлено из высококачественных материалов и компонентов, которые подлежат повторной переработке и вторичному использованию.



Этот символ на изделии означает, что оно подпадает под действие Директивы Европейского парламента и Совета 2012/19/ЕС.



Этот символ означает, что в изделии содержатся элементы питания, которые подпадают под действие Директивы 2013/56/ЕС и не могут быть утилизированы вместе с бытовыми отходами. Узнайте о отдельной утилизации электротехнических и электронных изделий согласно местному законодательству. Действуйте в соответствии с местным законодательством и не выбрасывайте отслужившие изделия вместе с бытовым мусором. Правильная утилизация отслуживших изделий и батарей поможет предотвратить возможное вредное воздействие на окружающую среду и здоровье человека.

Извлечение одноразовых элементов питания

Инструкции по извлечению одноразовых элементов питания см. в разделе по установке батарей.

Соответствие нормативам



Данное изделие соответствует требованиям Европейского Союза по радиопомехам.

Авторские права



**Be responsible
Respect copyrights**

В данном изделии используется технология защиты авторских прав, защищенная некоторыми патентами США и другими правами на интеллектуальную собственность Rovi Corporation. Разборка или реконструирование запрещены. Данный продукт включает в себя патентованную технологию согласно лицензии корпорации Verance и охраняется патентом США 7 369 677 и другими патентами США и других стран, выданными и находящимися на рассмотрении, а также авторским правом и правом на коммерческую тайну для определенных аспектов такой технологии. Cinavia является торговой маркой корпорации Verance. Авторское право 2004-2013 Корпорация Verance. Все права защищены корпорацией Verance. Обратное проектирование или разборка запрещены.

Уведомление о Cinavia

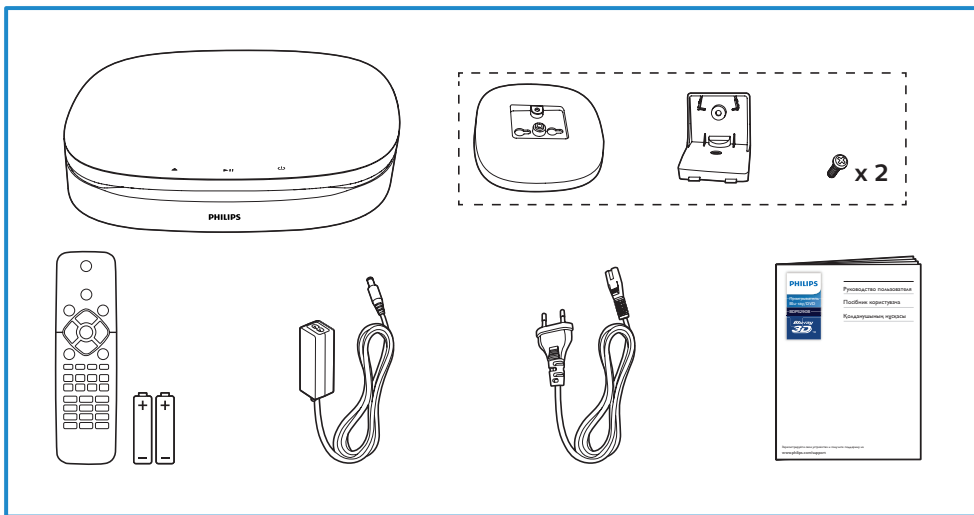
Данный продукт использует технологию Cinavia с целью ограничить использование несанкционированных копий фильмов, клипов и их звуковых дорожек, выпущенных на коммерческой основе. При выявлении несанкционированного использования неразрешенной копии на экране появится сообщение, и процесс воспроизведения или копирования будет прерван.

Дополнительная информация о технологии Cinavia представлена в Центре информации Cinavia для потребителей онлайн на странице <http://www.cinavia.com>. Чтобы получить дополнительную информацию о Cinavia по почте, отправьте открытку, указав на ней свой почтовый адрес, по адресу: Cinavia Consumer Information Center, P.O. Box 86851, San Diego, CA, 92138, USA.

Программное обеспечение с открытым исходным кодом

Компания Philips Electronics Hong Kong предлагает предоставить по запросу копию соответствующего полного исходного кода для пакетов защищенного авторским правом программного обеспечения с открытым кодом, которое используется в настоящем изделии и в отношении которого согласно соответствующим лицензиям отправляется такой запрос.

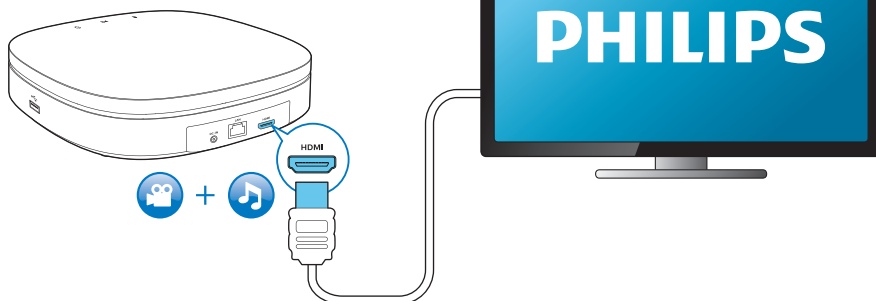
Это предложение действительно в течение трех лет с момента приобретения изделия по отношению к каждому, кто получил эту информацию. Для получения исходного кода обратитесь по адресу: open.source@philips.com. Если вы предпочитаете не использовать электронную почту или вы не получили подтверждения получения в течение недели после отправки письма на указанный электронный адрес, обращайтесь по адресу: Open Source Team, Philips Intellectual Property & Standards, P.O. Box 220, 5600 AE Eindhoven, The Netherlands. Тексты лицензий и официальных заявлений для программного обеспечения с открытым кодом, используемого в данном изделии, приведены в печатной версии инструкции по эксплуатации.



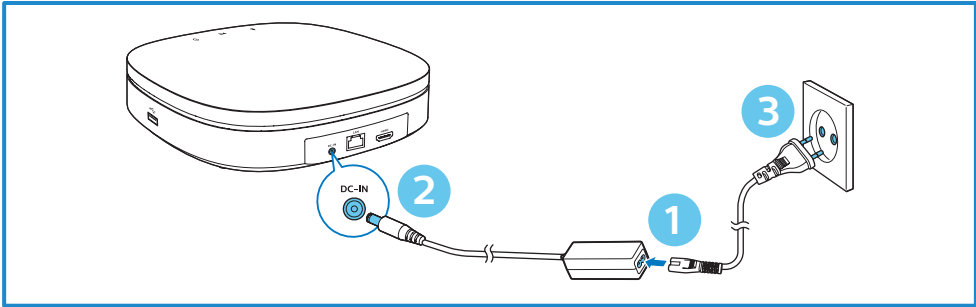
1



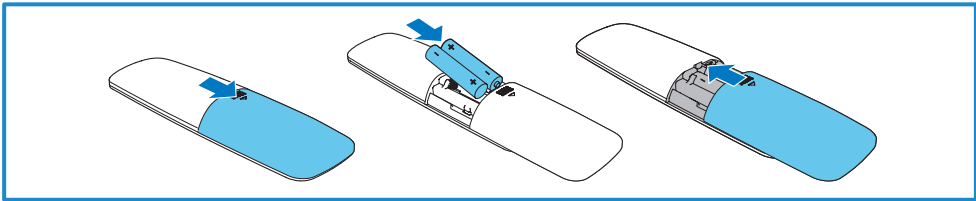
HDMI OUT



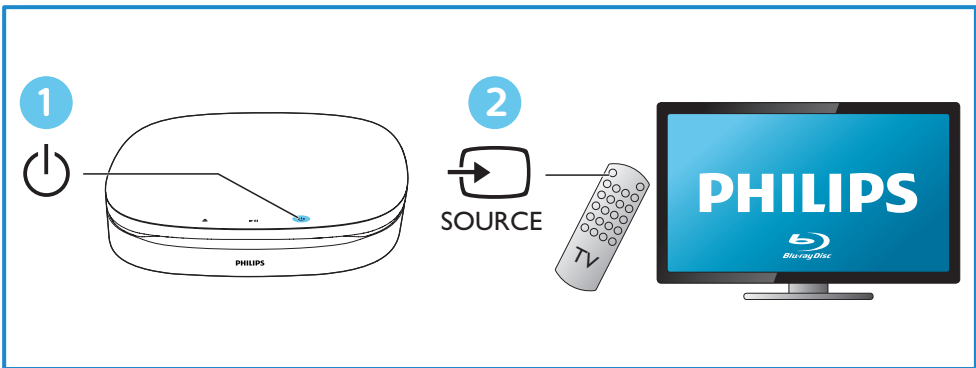
2



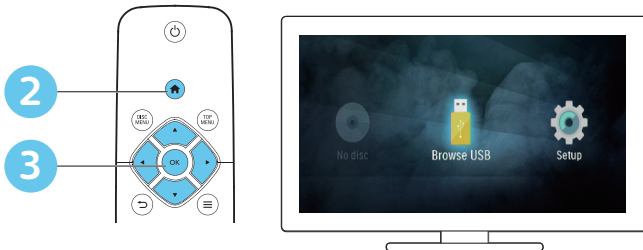
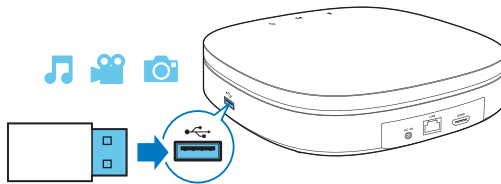
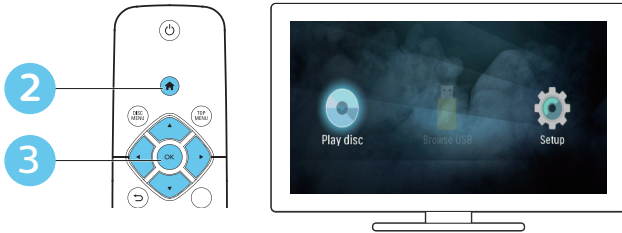
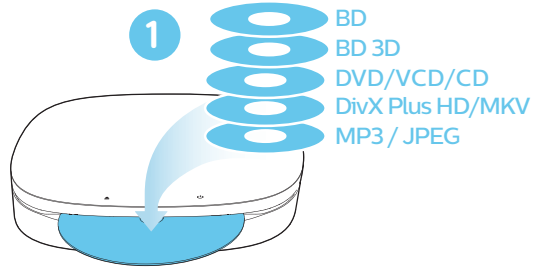
3

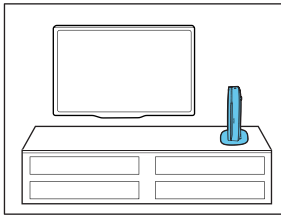


4

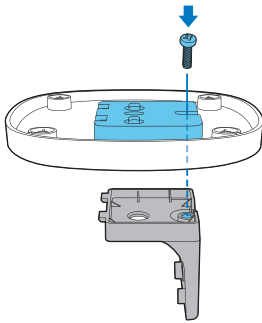


5

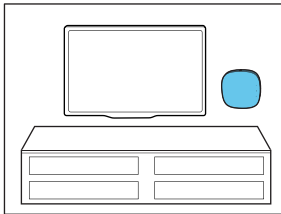
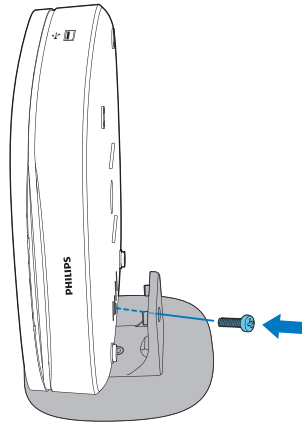




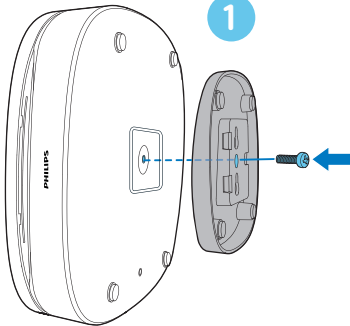
1



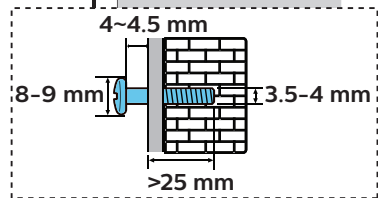
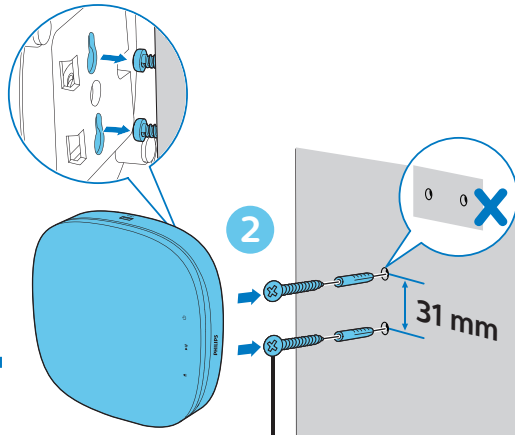
2



1



2



Содержание

1	Использование проигрывателя дисков Blu-ray/DVD	2
	Основные функции управления воспроизведением	2
	Индикатор в форме улыбки	3
	Параметры аудио, видео и изображений	3
	Видео формата DivX	5
	Воспроизведение музыкального слайд-шоу	6
	Автоматическое воспроизведение	6
	Использование функции BonusView на дисках Blu-ray	6
	Контент BD-Live на дисках Blu-ray	7
	Воспроизведение 3D-видео Blu-ray	7
	Настройка сети	7
	Использование Philips Easylink	8

2	Изменение настроек	9
	Изображение	9
	Звук	9
	Сеть (настройка, состояние...)	9
	Пользовательские настройки (языки, ограничение на просмотр...)	10
	Дополнительные функции (очистка памяти...)	10

3	Обновление программного обеспечения	11
	Обновление ПО с помощью устройства USB	11

4	Варианты размещения	12
	Вертикальное положение	12
	Крепление на стене	12

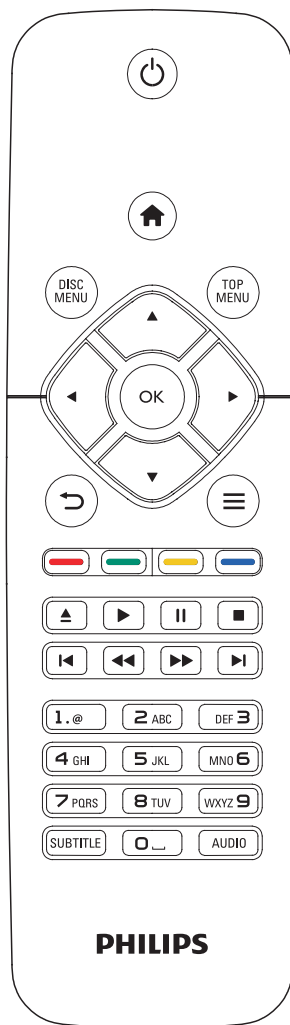
5	Характеристики	13
----------	-----------------------	-----------

6	Устранение неисправностей	16
----------	----------------------------------	-----------
















1 Использование проигрывателя дисков Blu-ray/DVD

Поздравляем с покупкой и приветствуем вас в клубе Philips! Чтобы воспользоваться всеми возможностями поддержки, предоставляемой компанией Philips (например, загрузка обновлений ПО), зарегистрируйте изделие на веб-сайте www.philips.com/welcome.

Основные функции управления воспроизведением



Для управления воспроизведением можно использовать следующие кнопки.

Кнопка	Действие
	Включение проигрывателя или переключение в режим ожидания.
	Доступ к основному меню.
DISC MENU	Вход или выход из меню диска или из всплывающего меню.
TOP MENU	Вход в главное меню видеодиска.
	Перемещение по меню. Нажмите   для поворота изображения по часовой или против часовой стрелки.
OK	Подтверждение выбранной опции или ввода.
	Возврат к предыдущему экранному меню.
	Доступ к меню дополнительных параметров во время воспроизведения.
Цветные кнопки	Выбор задач или опций для дисков Blu-ray.
	Извлечение диска из отделения для диска.
	Запуск или возобновление воспроизведения.
	Приостановка воспроизведения. Нажимайте для медленного покадрового перехода вперед.
	Остановка воспроизведения.
	Переход к предыдущей или следующей дорожке, разделу или файлу.
	Быстрый переход назад или вперед. Нажимайте несколько раз для изменения скорости поиска. Для медленного перехода вперед один раз нажмите  , а затем нажмите  .
AUDIO	Выбор языка аудиовоспроизведения или канала.

Кнопка	Действие
SUBTITLE	Выбор языка субтитров.
Алфавитно-цифровые кнопки	Выбор файла для воспроизведения. Ввод значений. Ввод букв (аналогично набору SMS-сообщений).

Индикатор в форме улыбки

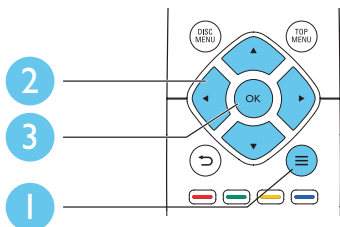
На данном изделии есть индикатор — светящаяся полоса, отображающая текущее состояние системы.

- **Индикатор не горит:** система в режиме ожидания.
- **Индикатор горит:** система включена и готова к работе.
- **Приглушенный свет:** выполняется воспроизведение.
- **Мигают 2 сегмента:** произошла ошибка или диск невозможно воспроизвести.
- **Другой световой сигнал:** включение, загрузка диска, приостановка воспроизведения, остановка, переход к следующей/предыдущей дорожке, перемотка вперед/назад или извлечение диска.

Параметры аудио, видео и изображений

При воспроизведении с диска или накопителя USB доступны дополнительные параметры видео или изображений.

Параметры видео



Доступ к меню дополнительных параметров во время воспроизведения видео.

- **[Язык аудио]:** выбор языка воспроизведения.
- **[Язык субтитров]:** выбор языка субтитров.
- **[Сдвиг субтитров]:** изменение положения субтитров на экране. Нажмите **▲▼**, чтобы изменить положение субтитров.
- **[Информация]:** отображение информации о воспроизведении.
- **[Набор символов]:** выбор набора символов, поддерживающих воспроизведение субтитров в видеофайлах DivX (только для видеофайлов формата DivX).
- **[Поиск по врем.]:** переход к определенному времени воспроизведения с помощью кнопок с цифрами на пульте ДУ.
- **[2-й язык аудио]:** выбор второго языка воспроизведения (только для дисков Blu-ray с поддержкой функции BonusView).
- **[2-й язык субтитров]:** выбор второго языка субтитров (только для дисков Blu-ray с поддержкой функции BonusView).
- **[Разделы]:** выбор записи.
- **[Эпизоды]:** выбор раздела.
- **[Список углов просмотра]:** выбор ракурса просмотра.
- **[Меню]:** отображение меню диска.
- **[Выбор PIP]:** отображение окна "картинка-в-картинке" (только

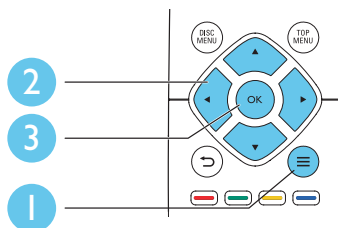
для дисков Blu-ray с поддержкой BonusView).

- **[Увел]:** масштабирование видеоизображения. Нажмите **◀▶**, чтобы выбрать коэффициент масштабирования.
- **[Повтор]:** повтор раздела или записи.
- **[Повтор. А-В]:** отметка двух точек отрезка в пределах раздела для повторного воспроизведения, либо отключение режима повтора.
- **[Настройка изображения]:** выбор стандартного цветового параметра.

Примечание

- Доступные функции видео зависят от воспроизводимого источника.

Параметры изображений

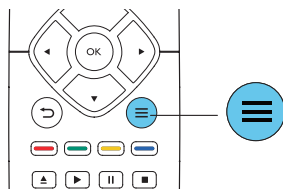


Доступ к меню дополнительных параметров во время воспроизведения слайд-шоу.

- **[Поворот+90]:** поворот изображения на 90 градусов по часовой стрелке.
- **[Поворот-90]:** поворот изображения на 90 градусов против часовой стрелки.
- **[Увел]:** масштабирование изображения. Нажмите **◀▶**, чтобы выбрать коэффициент масштабирования.
- **[Информация]:** отображение информации об изображении.
- **[Время показа слайда]:** выбор интервала смены кадров в режиме слайд-шоу.
- **[Аним. скольж.]:** выбор эффекта перехода в режиме слайд-шоу.
- **[Настройка изображения]:** выбор стандартного цветового параметра.

- **[Повтор]:** повторный показ файлов из выбранной папки.

Параметры аудио



Нажимайте **≡** для переключения между следующими параметрами.

- Повтор текущей дорожки.
- Повтор всех дорожек на диске или в папке.
- Воспроизведение дорожек в случайном порядке.
- Выключение режима повтора.

Видео формата DivX

Поддерживается воспроизведение видео формата DivX с диска или запоминающего устройства USB.

Код VOD для DivX

- Перед покупкой видео формата DivX и воспроизведением такого видео на проигрывателе необходимо зарегистрировать проигрыватель на сайте www.divx.com, используя код DivX VOD.
- Отображение кода DivX VOD: нажмите **🏠**, выберите **[Настройка] > [Дополнительно] > [Код DivX® VOD]**.

Субтитры DivX

- Нажмите **SUBTITLE**, чтобы выбрать язык.
- Если субтитры не отображаются должным образом, измените набор символов, поддерживаемый субтитрами DivX. Выбор набора символов: нажмите **≡**, выберите **[Набор символов]**.




Набор символов	Языки
[Стандартный]	Английский, албанский, датский, нидерландский, финский, французский, галльский, немецкий, итальянский, курдский (латиница), норвежский, португальский, испанский, шведский и турецкий.
[Центр. Европа]	Албанский, хорватский, чешский, нидерландский, английский, немецкий, венгерский, ирландский, польский, румынский, словацкий, словенский и сербский
[Кириллица]	Болгарский, белорусский, английский, македонский, молдавский, русский, сербский и украинский
[Греческий]	Греческий
[Прибалтика]	Эстонский, латышский и литовский
[Китайский]	Упрощенный китайский
[Китайский (традиционный)]	Традиционный китайский
[Корейский]	Английский и корейский

≡ Примечание

- Перед включением субтитров убедитесь, что имя файла субтитров совпадает с именем видеофайла DivX. Например, если видеофайл DivX имеет имя "movie.avi", сохраните файл субтитров как "movie.srt" или "movie.sub".
- Проигрыватель поддерживает воспроизведение субтитров следующих форматов: srt, sub, .txt, ssa и .smi.

Воспроизведение музыкального слайд-шоу

Музыкальное слайд-шоу — это одновременное воспроизведение музыки и изображений.


- 1 Запустите воспроизведение аудиофайла с диска или с подключенного накопителя USB.
- 2 Нажмите  и перейдите в папку с изображениями.
- 3 Выберите изображение с того же диска или накопителя USB, нажмите **ОК** для запуска слайд-шоу.
- 4 Нажмите , чтобы остановить слайд-шоу.
- 5 Нажмите , чтобы остановить воспроизведение музыки.

Автоматическое воспроизведение

Это изделие поддерживает автоматическое воспроизведение дисков или видеофайлов.


Автоматическое воспроизведение дисков

При включении изделия воспроизведение диска начинается автоматически.

- 1 Нажмите  (**Основное меню**).
- 2 Выберите [**Настройка**], а затем нажмите **ОК**.
- 3 Выберите [**Предпочтения**] > [**Автовоспроизв. диска**] > [**Вкл.**].
 - Функция включена.
 - Для выключения функции выберите [**Выкл.**]. Диск не будет воспроизводиться автоматически.

Последовательное автовоспроизведение видео


Если в одной папке на запоминающем устройстве USB сохранено несколько видеофайлов, они автоматически воспроизводятся по порядку.

- 1 Нажмите  (**Основное меню**).
- 2 Выберите [**Настройка**], а затем нажмите **ОК**.
- 3 Выберите [**Предпочтения**] > [**Последов. автовоспроизв. видео**] > [**Вкл.**].
 - Функция включена.
 - Для выключения функции выберите [**Выкл.**]. Видеофайлы, находящиеся в одной папке, не будут автоматически воспроизводиться по порядку.

Использование функции BonusView на дисках Blu-ray

Просмотр специальных материалов (таких как комментарии) в небольшом экранном окне.



Данная функция доступна только для дисков Blu-ray с поддержкой BonusView ("картинка в картинке").

- 1 Во время воспроизведения нажмите .
↳ Отобразится меню параметров.
- 2 Выберите [**Выбор PIP**] > [**PIP**], затем нажмите **ОК**.
↳ Отображение меню "картинка в картинке" (PIP) [1]/[2] зависит от видеоматериалов.
↳ Отобразится окно дополнительного видео.
- 3 Выберите [**2-й язык аудио**] или [**2-й язык субтитров**], затем нажмите **ОК**.

Контент BD-Live на дисках Blu-ray

Доступ к эксклюзивным интерактивным службам и ресурсам, таким как трейлеры к фильмам, игры, мелодии звонка и другие бонусные материалы.

Данная функция доступна только для дисков Blu-ray с поддержкой BD-Live.

- 1 Установите подключение к сети и проведите настройку (см. раздел "Настройка сети").
- 2 Подключите запоминающее устройство USB к разъему  (USB) на проигрывателе.
 - Запоминающее устройство USB используется для сохранения загруженного контента BD-Live.
 - Чтобы удалить материалы BD-Live, загруженные ранее на накопитель USB или карту памяти SD, и освободить память, нажмите  и выберите **[Настройка] > [Дополнительно] > [Очистка памяти]**.
- 3 Включите воспроизведение диска с поддержкой BD-Live.
- 4 В меню диска выберите значок BD-Live, нажмите **OK**.
 - ↳ Начнется загрузка контента BD-Live. Время загрузки зависит от диска и скорости подключения к Интернету.
- 5 В меню BD-Live выберите необходимый элемент.



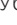

Примечание

- Доступные службы BD-Live зависят от типа диска и страны.
- При использовании BD-Live к данным на диске и проигрывателе имеет доступ поставщик контента.
- Для хранения загруженных файлов используйте запоминающее устройство USB с объемом свободной памяти не менее 1 ГБ.

Воспроизведение 3D-видео Blu-ray

Что требуется

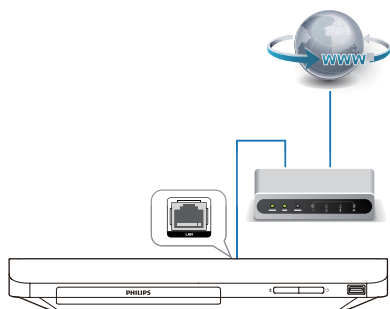
- Телевизор с поддержкой 3D
- Проигрыватель, подключенный к телевизору через разъем HDMI
- 3D-очки, совместимые с телевизором
- Диск 3D Blu-ray

- 1 Убедитесь, что включен выходной сигнал 3D: нажмите  и выберите **[Настройка] > [Видео] > [Просмотр видео 3D] > [Авто]**.
- 2 Воспроизведение 3D-видео Blu-ray.
- 3 Наденьте 3D-очки, чтобы видеть 3D-эффект.
 - Чтобы выключить режим 3D-воспроизведения, нажмите  и выберите **[Настройка] > [Видео] > [Просмотр видео 3D] > [Выкл.]**.

Настройка сети

Подключение проигрывателя к сети Интернет для доступа к перечисленным службам.

- **BD-Live:** доступ к интерактивным бонусным функциям (применимо к дискам Blu-ray с поддержкой BD-Live).
- 1 Подключите проигрыватель к сети Интернет, используя проводное соединение (Ethernet).
 - Подключите сетевой кабель (не входит в комплект) к порту LAN на задней панели проигрывателя.



2 Выполните настройку сети.

- 1) Нажмите **⬆**.
- 2) Выберите **[Настройка]**, затем нажмите **ОК**.
- 3) Выберите **[Сеть] > [Инсталляция сети]**, затем нажмите **ОК**.
- 4) Для завершения установки следуйте инструкциям на экране телевизора.



Внимание

- Перед подключением к сети ознакомьтесь с информацией о сетевом маршрутизаторе и принципах работы сети. При необходимости обратитесь к документации, поставляемой с сетевыми компонентами. Компания Philips не несет ответственности за потерю, повреждение или порчу данных.

Использование Philips Easylink

Данный проигрыватель поддерживает функцию Philips EasyLink, использующую протокол HDMI CEC (Consumer Electronics Control). Для управления устройствами с поддержкой EasyLink, подключенными с помощью соединения HDMI, можно использовать один пульт ДУ. Корпорация Philips не гарантирует 100%-ую

функциональную совместимость со всеми устройствами, поддерживающими протокол HDMI CEC.

- 1 Подключите устройства с поддержкой HDMI CEC через HDMI и включите управление HDMI CEC на телевизоре и других подключенных устройствах (дополнительную информацию см. в руководстве пользователя к телевизору и другим устройствам).
- 2 Нажмите **⬆**.
- 3 Выберите **[Настройка] > [EasyLink]**.
- 4 Выберите **[Вкл.]** из параметров: **[EasyLink]**, **[Воспроизведение одним нажатием]** и **[Режим ожидания одним нажатием]**.
↳ Функция EasyLink будет включена.

Воспроизведение одним нажатием

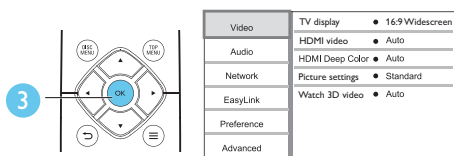
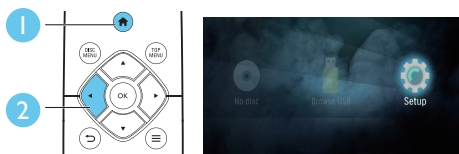
Если видеодиск находится в отделении для диска, нажмите кнопку **▶**, чтобы вывести телевизор из режима ожидания, а затем воспроизведите диск.

Включение режима ожидания одним нажатием

Если подключенное устройство (например, телевизор) переключается в режим ожидания при помощи пульта ДУ, проигрыватель переходит в режим ожидания автоматически.

2 Изменение настроек

Данный раздел содержит сведения об изменении настроек проигрывателя.



Примечание

- Изменение настроек, отображаемых в сером цвете, недоступно.
- Для возврата к предыдущему меню нажмите ↶. Для выхода из меню нажмите 🏠.

Изображение

- 1 Нажмите 🏠.
- 2 Для доступа к параметрам настройки видео нажмите **[Настройка] > [Видео]**.
 - **[Дисплей ТВ]**: выбор формата изображения в соответствии с экраном телевизора.
 - **[Видео HDMI]**: выбор разрешения видео HDMI.
 - **[HDMI Deep Color]**: отображение с большей глубиной теней и насыщенными цветами при записи видео с применением технологии Deep Color и подключении к телевизору с поддержкой данной функции.

- **[Настройка изображения]**: выбор стандартного цветового параметра.
- **[Просмотр видео 3D]**: установка формата выходного сигнала 3D или 2D при воспроизведении сигнала Blu-ray 3D. Проигрыватель должен быть подключен к 3D-телевизору через разъем HDMI.

Примечание

- При смене параметра убедитесь, что новый параметр поддерживается телевизором.

Звук

- 1 Нажмите 🏠.
- 2 Для доступа к параметрам настройки звука нажмите **[Настройка] > [Аудио]**.
 - **[Ночной режим]**: выбор звучания с тихим или полным динамическим диапазоном. При включении ночного режима уменьшается слышимость громких звуков и увеличивается слышимость тихих звуков (таких как речь).
 - **[Аудио HDMI]**: установка аудиоформата HDMI при подключении проигрывателя через разъем HDMI.

Примечание


- Ночной режим доступен для DVD-дисков в формате Dolby® TrueHD / Dolby® Digital Plus и Blu-ray.

Сеть (настройка, состояние...)

- 1 Нажмите 🏠.
- 2 Для доступа к параметрам настройки сети нажмите **[Настройка] > [Сеть]**.

- **[Инсталляция сети]:** запуск настройки проводной сети для подключения к сети.
- **[Просмотр сетевых настроек]:** отображение текущего состояния сети.

Пользовательские настройки (языки, ограничение на просмотр...)

- 1 Нажмите .
- 2 Для доступа к дополнительным параметрам настройки нажмите **[Настройка] > [Предпочт.]**.
 - **[Язык меню]:** выбор языка экранного меню.
 - **[Аудио]:** выбор языка воспроизведения для видео.
 - **[Субтит.]:** выбор языка субтитров для видео.
 - **[Меню диска]:** выбор языка меню для видеодиска.
 - **[Ограничение доступа]:** ограничение доступа к дискам, которые записаны с ограничениями на просмотр. Для доступа к параметрам ограничения введите "0000". Для воспроизведения всех дисков независимо от возрастных ограничений выберите уровень 8.
 - **[Экран. заставка]:** включение или отключение режима заставки. Если включен этот режим, по истечении 10 минут бездействия (например, в режиме паузы или остановки) включается экранная заставка.
 - **[Автосдвиг субтитров]:** включение или отключение сдвига субтитров. Если эта функция включена, положение субтитров настраивается автоматически в соответствии с форматом телеэкрана (функция поддерживается только на некоторых моделях телевизоров Philips).
 - **[Изменить пароль]:** выбор или изменение пароля доступа к дискам, для


которых установлены ограничения. Если пароль вы не устанавливали пароль или забыли его, введите "0000".

- **[Автомат. откл.]:** включение или отключение автоматического перехода в режим ожидания. Если эта функция включена, проигрыватель переключается в режим ожидания по истечении 18 минут бездействия (например, в режиме паузы или остановки).
- **[Быстрое включение]:** включение или отключение опции быстрого выхода из режима ожидания. Если опция быстрого выхода из режима ожидания включена, расходуется больше электроэнергии.
- **[VCD PBC]:** отображение или пропуск меню содержимого дисков VCD и SVCD.
- **[Автоспроизв. диска]:** включение или отключение автоматического воспроизведения диска после включения устройства.
- **[Последов. автоспроизв. видео]:** включение или отключение последовательного воспроизведения видеофайлов с устройства USB.

Примечание

- Если недоступен предпочитаемый язык диска, аудио или субтитров, можно выбрать **[Другое]** в меню параметров и ввести 4-значный цифровой код языка, указанный в конце этого руководства пользователя.
- При выборе языка, неподдерживаемого диском, проигрывателем будет выбран язык, установленный для данного диска по умолчанию.

Дополнительные функции (очистка памяти...)

- 1 Нажмите .
- 2 Для доступа к дополнительным параметрам настройки нажмите **[Настройка] > [Дополнительно]**.

- **[Защита BD-Live]:** предоставление или ограничение доступа к BD-Live (только для некоммерческих пользовательских дисков Blu-Live).
- **[Режим пониж. микширования]:** управление 2-канальным стереозвучанием.
- **[Обновление программного обеспечения]:** обновление ПО через запоминающее устройство USB.
- **[Очистка памяти]:** удаление ранее загруженных файлов BD-Live с накопителя USB. Для сохранения данных BD-Live автоматически создается папка "BUDA".
- **[Код DivX® VOD]:** отображение регистрационного кода или кода отмены регистрации DivX® проигрывателя.
- **[Инф. о версии]:** отображение версии ПО проигрывателя.
- **[Восст. настр. по умолчанию]:** восстановление настроек проигрывателя по умолчанию (заводских настроек), за исключением пароля и уровня ограничения на просмотр.




Примечание



- Для коммерческих дисков Blu-ray невозможно ограничить интернет-доступ.
- Перед покупкой видео формата DivX и воспроизведением такого видео на проигрывателе необходимо зарегистрировать проигрыватель на сайте www.divx.com, используя код DivX VOD.

3 Обновление программного обеспечения

Перед проведением обновления программного обеспечения проигрывателя проверьте установленную версию программы:

- Нажмите , выберите **[Настройка] > [Дополнительно] > [Инф. о версии]**, нажмите **OK**.

Обновление ПО с помощью устройства USB

- 1 Проверьте наличие последней версии на веб-сайте www.philips.com/support.
 - Найдите необходимую модель и нажмите ссылку "ПО и драйверы".
- 2 Загрузите ПО на запоминающее устройство USB.
 - ① Извлеките файлы из архива, проверьте название папки (папка должна называться "UPG").
 - ② Поместите папку "UPG" в корневой каталог.
- 3 Подключите запоминающее устройство USB к разъему  (USB) на плеере.
- 4 Нажмите кнопку  и выберите пункт **[Настройка]**.
- 5 Выберите **[Дополнительно] > [Обновление программного обеспечения] > [USB]**.
 - ↳ При обнаружении обновлений отобразится запрос на проведение обновления.
- 6 Чтобы подтвердить установку обновления, следуйте инструкциям на экране телевизора.

- ↳ По завершении обновления плеер автоматически выключится и включится снова.



Внимание

- Не отключайте питание и не извлекайте запоминающее устройство USB во время обновления ПО, так как это может привести к повреждению плеера.

4 Варианты размещения

Благодаря удобной конструкции это изделие можно размещать следующим образом.

- Горизонтальное положение на столе.
- Вертикальное положение на столе.
- Крепление на стене

Вы можете просто поставить это изделие на стол в горизонтальном положении.

Вертикальное положение

Вы можете установить изделие на стол в вертикальном положении. Для просмотра иллюстраций к установке обратитесь к краткому руководству пользователя в данной инструкции по эксплуатации.

- 1) Соберите прилагаемые кронштейны.
- 2) Закрепите кронштейны на изделии.

Крепление на стене



Примечание

- Перед настенным монтажом убедитесь, что стена выдержит вес устройства.
- При настенном монтаже это устройство должно быть надежно зафиксировано в соответствии с инструкциями по установке. Неправильный настенный монтаж может привести к несчастному случаю, травме или повреждению. При возникновении вопросов обратитесь в центр поддержки потребителей в вашей стране.

Вы можете повесить это изделие на стену. Для просмотра иллюстраций к установке обратитесь к краткому руководству пользователя в данной инструкции по эксплуатации.

- 1) Закрепите на изделии прилагаемый кронштейн.
- 2) Просверлите в стене два отверстия, затем закрепите в них дюбели и винты.
- 3) Повесьте изделие на стену.

5 Характеристики




Примечание

- Технические характеристики могут быть изменены без предварительного уведомления

Код региона

Код региона

Проигрыватель воспроизводит диски с перечисленными ниже кодами региона.

DVD	Blu-ray	Страны
 		Россия, Индия

Медиаформаты

- BD-Video, BD 3D
- DVD (видео), DVD+R/+RW, DVD-R/-RW, DVD+R/-R DL (двухслойный)
- VCD/SVCD
- CD (аудио), CD-R/CD-RW, MP3-носители, WMA-носители, файлы JPEG
- DivX (Ultra)/DivX Plus HD, MKV
- Запоминающее устройство USB

Форматы файлов

- Аудио:
 - .aac, .mka, .mp3, .wma, .wav, .m4a, .flac, .ogg
- Видео
 - .avi, .divx, .mp4, .m4v, .ts, .mov, .mkv, .m2ts, .mpg, .mpeg, .3gp
- Изображения: .jpg, .jpeg, .gif, .png

Аудиоформаты

Данное устройство поддерживает аудиофайлы следующих форматов.

Расширение	Контейнер	Аудиокодек	Скорость передачи в битах
.mp3	MP3	MP3	До 320 кбит/с
.wma	ASF	WMA	До 192 кбит/с
		WMA Pro	До 768 кбит/с
.aac	AAC	AAC, HE-AAC	До 192 кбит/с
.wav	WAV	PCM	27,648 Мбит/с
.m4a	MKV	AAC	192 кбит/с
		ALAC	Частота дискретизации до 192 кГц
.mka	MKA	PCM	27,648 Мбит/с
		AC-3	640 кбит/с
		DTS core	1,54 Мбит/с
		MPEG	912 кбит/с
		MP3	До 320 кбит/с
		WMA	До 192 кбит/с
.flac	FLAC	WMA Pro	До 768 кбит/с
		AAC, HE-AAC	До 192 кбит/с
		FLAC	Частота дискретизации до 192 кГц
.ogg	OGG	Vorbis	Переменный битрейт; максимальный размер блока: 4096
		FLAC	Частота дискретизации до 192 кГц
		OGGPCM	Без ограничений
		MP3	До 320 кбит/с

Видеоформаты

При использовании телевизора высокой четкости это устройство позволяет воспроизводить видеофайлы со следующими характеристиками:

- разрешение: 1920 x 1080 пикселей при:
- частота кадров: 6 ~ 30 кадров в секунду.

Файлы .avi в контейнере AVI (или файлы .ts в контейнере TS)

Аудиокодек	Видеокодек	Скорость передачи в битах
PCM, AC-3, DTS core, MP3, WMA, DD+	DivX 3.11, DivX 4.x, DivX 5.x, DivX 6.x	10 Мбит/с макс.
	MPEG 1, MPEG 2	40 Мбит/с
	MPEG 4 SP / ASP	38,4 Мбит/с
	H.264/AVC до HiP@5.1	25 Мбит/с
	WMV9	45 Мбит/с

Файлы .divx в контейнере AVI

Аудиокодек	Видеокодек	Скорость передачи в битах
PCM, AC-3, DTS core, MP3, WMA, DD+	DivX 3.11, DivX 4.x, DivX 5.x, DivX 6.x	10 Мбит/с макс.

Файлы .mp4 или .m4v в контейнере MP4

Аудиокодек	Видеокодек	Скорость передачи в битах
AC-3, MPEG, MP3, AAC, HE-AAC, DD+	MPEG 1, MPEG 2	40 Мбит/с

Аудиокодек	Видеокодек	Скорость передачи в битах
	MPEG 4 ASP	38,4 Мбит/с
	H.264/AVC до HiP@5.1	25 Мбит/с

Файлы .mov в контейнере MOV

Аудиокодек	Видеокодек	Скорость передачи в битах
AC-3, MPEG, MP3, AAC, HE-AAC	MPEG 1, MPEG 2	40 Мбит/с
	MPEG 4 ASP	38,4 Мбит/с
	H.264/AVC до HiP@5.1	25 Мбит/с

Файлы .mkv в контейнере MKV

Аудиокодек	Видеокодек	Скорость передачи в битах
PCM, AC-3, DTS core, MPEG, MP3, WMA, AAC, HE-AAC, DD+, FLAC	DivX Plus HD	30 Мбит/с
	MPEG 1, MPEG 2	40 Мбит/с
	MPEG 4 ASP	38,4 Мбит/с
	H.264/AVC до HiP@5.1	25 Мбит/с
	WMV9	45 Мбит/с

Файлы .m2ts в контейнере MKV

Аудиокодек	Видеокодек	Скорость передачи в битах
PCM, AC-3, DTS core, MPEG, MP3, WMA, AAC, HE-AAC, DD+	MPEG 1, MPEG 2	40 Мбит/с
	MPEG 4 ASP	38,4 Мбит/с
	H.264/AVC до HiP@5.1	25 Мбит/с
	WMV9	45 Мбит/с

Файлы .mpg и .mpeg в контейнере PS

Аудиокодек	Видеокодек	Скорость передачи в битах
PCM, DTS core, MPEG, MP3	MPEG 1, MPEG 2	40 Мбит/с

Файлы .3gp в контейнере 3GP

Аудиокодек	Видеокодек	Скорость передачи в битах
AAC, HE-AAC	MPEG 4 ASP	38,4 Мбит/с
	H.264/AVC до HiP@5.1	25 Мбит/с макс.

Видео

- Система сигнала: PAL/NTSC
- Выход HDMI: 480i/576i, 480p/576p, 720p, 1080i, 1080p, 1080p/24 Гц

Аудио

- Цифровой выход: 0,5 Vp-p (75 Ом)
 - Коаксиальный кабель
- Выход HDMI
- Частота дискретизации:
 - MP3: 32 кГц; 44,1 кГц; 48 кГц
 - WMA: 44,1 кГц, 48 кГц
- Постоянный битрейт:
 - MP3: 112–320 кбит/с
 - WMA: 48–192 кбит/с

USB

- Совместимость: высокоскоростной интерфейс USB (2.0)
- Поддержка класса: класс запоминающих устройств USB Mass Storage Class
- Файловая система: FAT16, FAT32
- Порт USB: 5 В \overline{VDD} , 500 mA
- Поддержка портативного жесткого диска: может понадобиться внешний источник питания.

Основное устройство

- Источник питания
 - Модель (оригинальный адаптер переменного тока Philips): NU010A120080
 - Вход: 100—240 В~, 50/60 Гц, 0,2 А
 - Выход: 12 В \overline{VDD} , 0,8 А
- Потребляемая мощность в режиме ожидания: < 0,5 Вт
- Размеры (Ш x В x Г): 210 x 52,5 x 210 (мм)
- Вес нетто: 0,75 кг

Рабочая температура и влажность

- От 0 °C до 45 °C, от 5 % до 90 % влажности (для любого климата).

Температура и влажность хранения

- От -40 °C до 70 °C, от 5 % до 95 %

Дополнительные принадлежности

- Пульт ДУ и батареи
- Руководство пользователя
- 2 кронштейна и 2 винта
- Адаптер питания переменного тока

Лазер

- Тип лазера (диод): AlGaInN (BD), AlGaInP (DVD/CD)
- Длина волны: 398 нм — 413 нм (BD), 645 нм — 664 нм (DVD), 770 нм — 800 нм (CD)
- Выходная мощность: 1,7 мВт (BD), 0,19 мВт (DVD), 0,25 мВт (CD)

Управление энергопотреблением в режиме ожидания

- Если изделие не используется в течение 18 минут, оно автоматически переходит в режим ожидания или режим ожидания при подключении к сети.
- Энергопотребление в режиме ожидания или режиме ожидания при подключении к сети составляет менее 0,5 Вт.

6 Устранение неисправностей



Примечание

- Идентификационные данные и сведения о требованиях к электропитанию указаны на задней или нижней панели устройства.
- Перед выполнением или изменением каких-либо подключений убедитесь, что все устройства отключены от розетки электросети.



Предупреждение

- Риск поражения электрическим током. Запрещается снимать корпус устройства.

Для сохранения гарантии запрещается самостоятельно ремонтировать проигрыватель.

При возникновении неполадок во время эксплуатации проигрывателя проверьте следующие пункты, прежде чем обращаться в сервисную службу. Если проблему решить не удалось, зарегистрируйте проигрыватель и обратитесь в службу поддержки на веб-сайте www.philips.com/support.

При обращении в компанию Philips необходимо назвать модель и серийный номер проигрывателя. Серийный номер и номер модели указаны на задней панели проигрывателя. Укажите эти номера здесь:

Номер модели _____

Серийный номер _____

Основное устройство

Кнопки проигрывателя не работают.

- Отключите проигрыватель от источника питания на несколько минут и подключите снова.

Изображение

Нет изображения.

- Убедитесь, что телевизор настроен на соответствующий источник для проигрывателя.

Нет изображения при подключении через HDMI.

- Проверьте исправность кабеля HDMI. Если он неисправен, замените его на новый.
- На пульте ДУ нажмите **🏠**, а затем нажмите "731" (кнопки с цифрами), чтобы восстановить нормальный режим отображения на экране. Подождите 10 секунд до автоматического восстановления.
- Если проигрыватель подключен к неавторизованному устройству отображения с помощью кабеля HDMI, аудио-/видеосигнал может отсутствовать.

На диске не воспроизводится видео высокого разрешения.

- Убедитесь, что на диске содержится видео высокого разрешения.
- Убедитесь, что телевизор поддерживает видео высокого разрешения.

Звук

Нет звука при соединении HDMI.

- На выходе HDMI может не быть аудиосигнала в случае, если подключенное устройство является несовместимым с HDCP или совместимым только с DVI.

Отсутствует звук дополнительной звуковой дорожки при использовании функции "картинка-в-картинке".

- При выборе параметра **[Поток битов]** в меню **[Аудио HDMI]** или **[Цифр. аудио]**, интерактивный звук (например, дополнительная звуковая дорожка для функции "картинка-в-картинке")

отключается. Отмените выбор параметра **[Поток битов]**.

Воспроизведение

Не удается воспроизвести диск.

- Очистите диск.
- Убедитесь, что диск установлен правильно.
- Убедитесь, что проигрыватель поддерживает данный тип дисков. См. раздел "Характеристики".
- Убедитесь, что проигрыватель поддерживает региональный код диска DVD или BD.
- Если используется диск DVD±RW или DVD±R, убедитесь, что диск финализирован.

Не воспроизводятся видеофайлы DivX.

- Убедитесь, что видеофайл DivX не поврежден.
- Убедитесь, что файл имеет допустимое расширение

Субтитры DivX не воспроизводятся должным образом.

- Убедитесь, что название файла субтитров совпадает с названием видеофайла DivX.
- Убедитесь, что файл субтитров имеет расширение, поддерживаемое проигрывателем (.srt, .sub, .txt, .ssa или .smi).

Не удается прочитать содержимое подключенного запоминающего устройства USB.

- Убедитесь, что запоминающее устройство USB совместимо с проигрывателем.
- Убедитесь, что файловая система запоминающего устройства USB поддерживается проигрывателем.
- Для работы портативного жесткого диска USB может понадобиться внешний источник питания.

На экране телевизора отображается значок "No entry" (Недоступно) или "х".

- Действие не может быть выполнено.

Функция EasyLink не работает.

- Убедитесь, что проигрыватель подключен к телевизору Philips с функцией EasyLink и функция EasyLink включена (см. раздел "Использование проигрывателя дисков Blu-ray/DVD" > "Использование функции Philips Easylink").

Нет доступа к функциям BD-Live.

- Убедитесь, что проигрыватель подключен к сети (см. раздел "Использование проигрывателя дисков Blu-ray/DVD" > "Настройка сети").
- Убедитесь, что выполнена настройка сети (см. раздел "Использование проигрывателя дисков Blu-ray/DVD" > "Настройка сети").
- Убедитесь, что диск Blu-ray поддерживает функцию BD-Live.
- Очистите память (см. раздел "Изменение настроек" > "Дополнительные параметры (безопасность BD-Live, очистка памяти...)").

Сеть

Сеть не обнаружена.

- Убедитесь, что подключения сети выполнены правильно (см. раздел "Использование проигрывателя дисков Blu-ray/DVD" > "Настройка сети").
- Убедитесь, что выполнена настройка сети (см. раздел "Использование проигрывателя дисков Blu-ray/DVD" > "Настройка сети").
- Проверьте соединение с маршрутизатором (см. руководство по эксплуатации маршрутизатора).

Скорость подключения к Интернету низкая.

- Для работы маршрутизатора необходимо высокоскоростное интернет-подключение.

3D-видео

Не удается увидеть 3D-эффект

- Убедитесь, что включен выходной сигнал 3D (см. раздел "Использование проигрывателя дисков Blu-ray/DVD" > "Воспроизведение 3D-видео Blu-ray").
- Убедитесь, что диск, выбранный для просмотра, поддерживает воспроизведение в формате Blu-ray с 3D-эффектом.
- Убедитесь, что телевизор поддерживает формат 3D и HDMI и на телевизоре выбран режим воспроизведения 3D (см. руководство пользователя телевизора).
- Убедитесь, что 3D-очки включены (см. руководство пользователя телевизора).

ГАРАНТИЙНЫЙ ТАЛОН

Республика Беларусь, Казакстан Республикасы*

Место для приклепления
кассового и товарного чеков

Модель: *Заполнение обязательно*

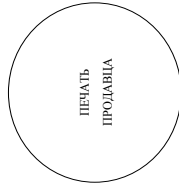
Серийный номер: *Заполнение обязательно*

Дата продажи: *Заполнение обязательно*

ПРОДАВЕЦ:
Название торговой организации: *Заполнение обязательно*

Телефон торговой организации: *Заполнение обязательно*

Адрес и E-mail: *Заполнение желательно*



Изделие получил в исправном состоянии, в полной комплектности, с инструкцией по эксплуатации на русском языке. Со всеми техническими характеристиками, функциональными возможностями и правилами эксплуатации ознакомлен. Изделие осмотрено и проверено в моем присутствии, претензий к качеству и внешнему виду не имею. Всё изложенное в инструкции по эксплуатации и гарантийном талоне обязуюсь выполнять и гарантирую выполнение всеми пользователями изделия.

С условиями гарантии ознакомлен и согласен.

(ФИО и подпись покупателя)

Внимание! Требуется полное заполнение гарантийного талона продавцом!
Гарантийный талон недействителен при его неправильном или неполном заполнении, без печати продавца и подписи покупателя. Кассовый и товарный чеки о покупке должны быть прикреплены к настоящему гарантийному талону.

Дополнение к инструкции пользователя

Уважаемый Потребитель!

Благодарим Вас за покупку изделия под торговой маркой Philips

При покупке изделия убедительно просим проверить правильность заполнения гарантийного талона. Серийный номер и наименование модели приобретенного Вами изделия должны быть идентичны записи в гарантийном талоне. Не допускается внесения в талон каких-либо изменений, исправлений. В случае неправильного или неполного заполнения гарантийного талона, а также если чек не был прикреплен к гарантийному талону при покупке Вами изделия – нежелательно обращаться к продавцу.

При обращении и выкассовом отношении к изделию и использовании его в соответствии с правилами эксплуатации оно будет подлежать обслуживанию. Вам долгие годы. В ходе эксплуатации изделия не допускается механические повреждения изделия, попадания внутрь посторонних предметов, жидкостей, насекомых и пр., в течение всего срока службы следите за сохранностью полной идентификационной информации с наименования модели и серийного номера на изделии. Во избежание возможных неполадочных ситуаций сохраняйте в теплом и сухом месте все документы, прилагаемые к изделию при его продаже (данный гарантийный талон, товарный и кассовый чеки, накладные, инструкцию пользователя и иные документы). Если в процессе эксплуатации Вы обнаружите, что параметры работы изделия отличаются от изложенных в инструкции пользователя, обратитесь, пожалуйста, за консультацией в Информационный Центр.

Информацию «Филипс Консьюмер Лайфстайл Б.В.», Туссенлавен 4, 9206 АЛ, Драхтен, Нидерланды. Импортер на территорию России и Евразийского экономического союза (в случае импортируемой продукции): ООО «Илбон Инновейшнс Барнаул», РФ, 230022 г. Москва, ул.Серия Мокеева, д.13. Импортер на территорию России и Евразийского экономического союза принимает претензии потребителей в случаях, предусмотренных Законом РФ «О защите прав потребителей» от 07.02.1992 N 2300-1», в отношении товара, приобретенного на территории Российской Федерации. Юридическое лицо принимающее претензии в отношении товара, приобретенного на территории Республики Беларусь «ВРСН-АСИПС» Минск, 220114, проспект Независимости 123, корпус 3. Юридическое лицо принимающее претензии в отношении товара, приобретенного на территории Республики Казахстан: TOO «Smart Master Service» (Smart Master Service) Казахстан Республикасы Алматы қаласы, Алматы, Қазақстан Республикасының аумағында сапалы алынған тауарлар үшін палат арқы қабылдау Заңды тұлға: TOO «Smart Master Service» Қазақстан Республикасы, Алматы қ., Мұқанов үйі 315 литр А. Если купленное Вами изделие требует специальной установки и подключения, рекомендуем обратиться в организацию, специализирующуюся на оказании такого рода услуг. Лицо (компания), осуществившее Вам установку, несет ответственность за правильность проведенной работы. Помните, квалифицированная установка и подключение изделия существуют для его дальнейшего правильного функционирования и гарантийного обслуживания.

Сроки и условия гарантии:

Наименование изделия	Срок гарантии**	Срок службы**
Домашины кинотеатра	1 год	5 лет
Стационарные аудио видеосистемы, проигрыватели, переносные проигрыватели, автомобильные мультимедиа, автомобильные периферия, индивидуальные приемопередатчики устройств.	1 год	3 года
Портативные устройства, носимые проигрыватели, компьютерная периферия, автомобильная акустика, индивидуальные приемопередатчики устройств.	1 год	1 год

**исчисляется со дня передачи товара потребителю или с даты изготовления, если дату передачи определить невозможно. Дату изготовления изделия Вы можете определить по серийному номеру пожизненно, в Информационный Центр. Пример: A.M021328123456 – дата изготовления 28 ноября 2013г. В случае затронутый при определении даты изготовления обратиться,

Настоящая гарантия распространяется только на изделия, имеющие полную идентификационную информацию, приобретенные и используемые исключительно для личных, семейных, домашних и иных нужд, не связанных с осуществлением предпринимательской деятельности. По окончании срока службы обратитесь в авторизованный сервисный центр для проведения профилактических работ и получения рекомендаций по дальнейшей эксплуатации изделия. Гарантийное обслуживание не распространяется на изделия, недостатки которых возникли вследствие:

1. нарушения Потребителем правил эксплуатации, хранения или транспортировки изделия;
 2. отсутствия или некачественного обслуживания изделия согласно рекомендациям инструкции по эксплуатации;
 3. использовании неоригинальных аксессуаров или фирменных материалов, предусмотренных инструкцией по эксплуатации (если их использование привело к нарушению работоспособности изделия);
 4. действия третьих лиц;
 5. ремонта неуполномоченными лицами, внесения неакционированных изготовителем комплектующих или схемотехнических изменений и изменений программного обеспечения;
- отключения от Государственных Технических Стандартов (ГОСТ) и норм лицензий, телекоммуникационных и кабельных сетей; неправомерно установлен или подключение изделия;
 - подключения изделия к другому изделию/товару в не обесточенном состоянии (любые соединения должны осуществляться только после отключения всех соединяемых изделий/товаров от питающей сети).

Действия непроизвольной силы (стихия, пожар, молния и т.п.)

Гарантия не распространяется также на расходные материалы и аксессуары включая, но не ограничиваясь следующими: наушники, чехлы, соединительные кабели, изделия из стекла, сменные лампы, батареи и аккумуляторы, защитные экраны, иные детали с ограниченным сроком эксплуатации.

Сервисные центры в РФ: Москва, г.й Варшавский пр-т, в. стр.3; С. Петербург, Л.анское ш., 65. Дополнительно информация о других ближайших к Вам сервисных центрах, времени их работы, а также информации о продукции. Вы можете получить в Информационном центре по телефону:

Страна	Россия	Беларусь	Казахстан*
Телефон	8 800 200 0880 (бесплатный звонок в РФ, в т.ч. с мобильных телефонов), 8 (495) 961-1111	8 820 0011 0668 (бесплатный звонок на территории РФ, в т.ч. с мобильных телефонов)	8 800 08010123 (бесплатный звонок со стационарных телефонов на территории Казахстана)
Веб-сайт	www.philips.ru	www.philips.by	www.philips.kz

Продукция устанавливает в себя право на внесение изменений в конструкцию, внешний вид, комплектацию, технические характеристики изделия без предварительного уведомления. Актуальная информация доступна на сайте производителя. Обнаружив курьезные случаи, жалобы, вы можете написать, пожалуйста, на адрес: philips@philips.ru

RU_BY_OV

*Клиентки товаров, затронутых указанными условиями, пожалуйста, пишите www.philips.kz - веб-сайты на казахском языке.



"Blu-ray 3D™" and "Blu-ray 3D™" logo are trademarks of Blu-ray Disc Association.



HDMI, and HDMI logo and High-Definition Multimedia Interface are trademarks or registered trademarks of HDMI licensing LLC in the United States and other countries.



Dolby and the double-D symbol are registered trademarks of Dolby Laboratories.



This DivX Certified® device has passed rigorous testing to ensure it plays DivX® video.

To Play purchased DivX movies, first register your device at vod.divx.com. Find your registration code in the DivX VOD section of your device setup menu. DivX Certified® to play DivX® and DivX Plus® HD (H.264/MKV) video up to 1080p HD, including premium content. DivX®, DivX Certified®, DivX Plus® HD and associated logos are trademarks of DivX, LLC and are used under license.



For DTS patents, see <http://patents.dts.com>. Manufactured under license from DTS Licensing Limited. DTS, the

Symbol, & DTS and the Symbol together are registered trademarks, and DTS 2.0+Digital Out is a trademark of DTS, Inc. © DTS, Inc. ALL Rights Reserved.



BONUSVIEW™ 'BD LIVE™' and 'BONUSVIEW™' are trademarks of Blu-ray Disc Association.



'DVD Video' is a trademark of DVD Format/Logo Licensing Corporation.



Oracle and Java are registered trademarks of Oracle and/or its affiliates. Other names may be trademarks of their respective owners.

Language Code

Abkhazian	6566	Inupiaq	7375	Pushto	8083
Afar	6565	Irish	7165	Russian	8285
Afrikaans	6570	Íslenska	7383	Quechua	8185
Amharic	6577	Italiano	7384	Raeto-Romance	8277
Arabic	6582	Ivrit	7269	Romanian	8279
Armenian	7289	Japanese	7465	Rundi	8278
Assamese	6583	Javanese	7486	Samoan	8377
Avestan	6569	Kalaallisut	7576	Sango	8371
Aymara	6589	Kannada	7578	Sanskrit	8365
Azerhijani	6590	Kashmiri	7583	Sardinian	8367
Bahasa Melayu	7783	Kazakh	7575	Serbian	8382
Bashkir	6665	Kernewek	7587	Shona	8378
Belarusian	6669	Khmer	7577	Shqip	8381
Bengali	6678	Kinyarwanda	8287	Sindhi	8368
Bihari	6672	Kinghiz	7589	Sinhalese	8373
Bislama	6673	Komi	7586	Slovensky	8373
Bokmål, Norwegian	7866	Korean	7579	Slovenian	8376
Bosanski	6683	Kuanyama; Kwanyama	7574	Somali	8379
Brezhoneg	6682	Kurdish	7585	Sotho; Southern	8384
Bulgarian	6671	Lao	7679	South Ndebele	7882
Burmese	7789	Latina	7665	Sundanese	8385
Castellano, Español	6983	Latvian	7686	Suomi	7073
Catalán	6765	Letzeburgesch;	7666	Swahili	8387
Chamorro	6772	Limburgan; Limburger	7673	Swati	8383
Chechen	6769	Lingala	7678	Svenska	8386
Chewa; Chichewa; Nyanja	7889	Lithuanian	7684	Tagalog	8476
中文	9072	Luxembourgish;	7666	Tahitian	8489
Chuang; Zhuang	9065	Macedonian	7775	Tajik	8471
Church Slavic; Slavonic	6785	Malagasy	7771	Tamil	8465
Chuvash	6786	Magyar	7285	Tatar	8484
Corsican	6779	Malayalam	7776	Telugu	8469
Česky	6783	Maltese	7784	Thai	8472
Dansk	6865	Manx	7186	Tibetan	6679
Deutsch	6869	Maori	7773	Tigrinya	8473
Dzongkha	6890	Marathi	7782	Tonga (Tonga Islands)	8479
English	6978	Marshallese	7772	Tsonga	8483
Esperanto	6979	Moldavian	7779	Tswana	8478
Estonian	6984	Mongolian	7778	Türkçe	8482
Euskara	6985	Nauru	7865	Türkmen	8475
Ελληνικά	6976	Navaho; Navajo	7886	Twi	8487
Faroesese	7079	Ndebele, North	7868	Uighur	8571
Français	7082	Ndebele, South	7882	Ukrainian	8575
Frysk	7089	Ndonga	7871	Urdu	8582
Fijian	7074	Nederlands	7876	Uzbek	8590
Gaelic; Scottish Gaelic	7168	Nepali	7869	Vietnamese	8673
Gallegan	7176	Norsk	7879	Volapuk	8679
Georgian	7565	Northern Sami	8369	Walloon	8765
Gikuyu; Kikuyu	7573	North Ndebele	7868	Welsh	6789
Guarani	7178	Norwegian Nynorsk;	7878	Wolof	8779
Gujarati	7185	Occitan; Provençal	7967	Xhosa	8872
Hausa	7265	Old Bulgarian; Old Slavonic	6785	Yiddish	8973
Herero	7290	Oriya	7982	Yoruba	8979
Hindi	7273	Oromo	7977	Zulu	9085
Hiri Motu	7279	Ossetian; Ossetic	7983		
Hrvatski	6779	Pali	8073		
Ido	7379	Panjabi	8065		
Interlingua (International)	7365	Persian	7065		
Interlingue	7365	Polski	8076		
Inuktitut	7385	Português	8084		



Specifications are subject to change without notice

© 2017 Koninklijke Philips N.V. All rights reserved.

Trademarks are the property of Koninklijke Philips N.V. or their respective owners.

BDP3290B_51_UM_V2.0

