

Register your product and get support at

www.philips.com/welcome

HTS5540

HTS5550

EN User manual

DA Brugervejledning

DE Benutzerhandbuch

EL Εγχειρίδιο χρήσης

ES Manual del usuario

FI Käyttöopas

FR Mode d'emploi

IT Manuale utente

NL Gebruiksaanwijzing

PL Instrukcja obsługi

PT Manual do utilizador

SV Användarhandbok

TR Kullanım kılavuzu

PHILIPS

Sisällysluettelo

1	Huomautus	2
	Tekijänoikeus	2
	Yhdenmukaisuus	2
	Verkkosulake (vain Iso-Britannia)	2
	Tavaramerkit	2
2	Tärkeää	3
	Turvallisuus	3
	Tuotteen hoito	4
	Vanhan tuotteen sekä vanhojen akkujen ja paristojen hävittäminen	4
3	Kotiteatterijärjestelmä	5
	Päälaite	5
	Kaukosäädin	5
4	Kotiteatterijärjestelmän liittäminen	7
	Liittimet	7
	Television liitännät	7
	Äänen liittäminen televisiosta tai muista laitteista	8
	Langattoman moduulin liittäminen	8
5	Kotiteatterin käyttäminen	9
	Ennen aloittamista	9
	Äänen valinta	9
	Levyn toistaminen	9
	Toistaminen USB-muistilaitteesta	11
	Lisää toisto-ominaisuuksia	11
	Radiotoisto	11
	Äänen toistaminen televisiosta tai muista laitteista	12
	MP3-soittimesta toistaminen	12
	Philips Easylink -toiminnon käyttäminen	12
	MP3-äänitiedostojen luominen	13
6	Asetusten muuttaminen	13
	Yleisten asetusten muuttaminen	13
	Ääniasetusten muuttaminen	14
	Videoasetusten muuttaminen	14
	Omien asetusten muuttaminen	15
7	Ohjelmiston päivittäminen	15
	Ohjelmistoversion tarkistaminen.	15

Ohjelmiston päivittäminen CD-R-levyltä tai USB-laitteelta	15
---	----

8	Tuotetiedot	16
9	Vianmääritys	17
10	Hakemisto	19

1 Huomautus

Tekijänoikeus



Be responsible
Respect copyrights

Tässä tuotteessa käytetään tekijänoikeuksia suojaavaa tekniikkaa, joka on suojattu tietyillä Yhdysvaltain liittohallinnon patenteilla ja muilla immateriaalioikeuksilla, joiden omistajia ovat Macrovision Corporation ja muut tahot. Tämän tekijänoikeuksia suojaavan tekniikan käyttäminen on sallittua vain Macrovision Corporationin luvalla. Tekniikka on tarkoitettu ainoastaan kotikäyttöä ja muuta rajoitettua käyttöä varten. Tekniikan valmistustavan selvittäminen ja laitteen purkaminen on kiellettyä.

Tekijänoikeus Isossa-Britanniassa

Tallennukseen ja toistoon tarvitaan ehkä lupa. Lisätietoja Copyright Act 1956 ja The Performers Protection Acts 1958 to 1972.

Yhdenmukaisuus



Tämä laite on direktiivien 2006/95/EC (pienjännite), 2004/108/EC (EMC) oleellisten vaatimusten ja niitä koskevien direktiivien muiden ehtojen mukainen.

Verkkosulake (vain Iso-Britannia)

Tässä tuotteessa voi käyttää hyväksytyä muottipuristettua pistoketta. Jos verkkosulake on vaihdettava, tilalle on asetettava samanarvoinen sulake kuin pistokkeessa on ilmoitettu (esim. 10 A).

- 1 Irrota sulakekansi ja sulake.
- 2 Uuden sulakkeen on oltava BS 1362 -standardin mukainen ja sen on oltava ASTA:n hyväksymä. Jos sulake katoaa, tarkista oikea sulaketyyppi jälleenmyyjältä.

3 Aseta sulakekansi paikalleen.



Huomautus

- Jotta laite olisi EMC-direktiivin (2004/108/EY) mukainen, pistoketta ei saa irrottaa virtajohdosta.

Tavaramerkit



Valmistettu seuraavien yhdysvaltalaisen patenttien 5 451 942, 5 956 674, 5 974 380, 5 978 762 ja 6 487 535 ja muiden yhdysvaltalaisen ja maailmanlaajuisten voimassa ja suunnitteilla olevien patenttien mukaisesti. DTS ja symboli ovat DTS, Inc.:n rekisteröityjä tavaramerkkejä ja DTS Digital Surround ja DTS-logot ovat DTS, Inc.:n tavaramerkkejä. Tuotteeseen sisältyy ohjelmisto. © DTS, Inc. Kaikki oikeudet pidätetään.



Valmistettu Dolby Laboratoriesin luvalla. Dolby, Pro Logic ja kaksois-D-symboli ovat Dolby Laboratoriesin tavaramerkkejä.



DivX® ja DivX Ultra® ovat DivX, Inc.:n rekisteröityjä tavaramerkkejä, joihin on käyttöluva.

DivX Ultra® Certified lisätoimintoja ja huippulaadukkaan sisällön sisältävän DivX® -videon toistoon.

TIETOJA DIVX-VIDEOSTA: DivX® on DivX, Inc.:n kehittämä digitaalinen videomuoto. Tämä on virallinen DivX Certified -laite, joka toistaa DivX-videota. Osoitteessa www.divx.com on lisätietoja, ja sieltä saat ohjelmistotyökaluja, joilla voit muuntaa tiedostot DivX-videoksi.

TIETOJA DIVX VIDEO-ON-DEMANDISTA: Tämä DivX Certified® -laite on rekisteröitävä, jotta sillä voi toistaa DivX VOD (Video-on-demand) -sisältöä. Voit luoda rekisteröintikoodin laitteen asetusvalikon

DivX VOD -osassa. Suorita rekisteröinti loppuun ja lue lisää DivX VOD -videosta käyttämällä tätä koodia osoitteessa vod.divx.com.



Windows Windows Media ja Windows-logo ovat Microsoft Corporationin tavaramerkkejä tai rekisteröityjä tavaramerkkejä Yhdysvalloissa ja/tai muissa maissa.



HDMI, HDMI-logo ja High-Definition Multimedia Interface ovat HDMI Licensing LLC:n tavaramerkkejä tai rekisteröityjä tavaramerkkejä.



USB-IF-logot ovat Universal Serial Bus Implementers Forum, inc.:n tavaramerkkejä.



Alueelliset ilmoitukset

Luokan 1 laserlaite

Varoitus! Laitteen käyttäminen muulla kuin tässä käyttöohjeessa mainitulla tavalla saattaa altistaa käyttäjän turvallisuusluokan 1 ylittävälle näkymättömälle lasersäteilylle. Oikeus muutoksiin varataan. Laite ei saa olla alttiina tippu- ja roiskevedelle. Huom. Toiminnanvalitsin on kytketty toisipuolelle, eikä se kytke laitetta irti sähköverkosta. Sisäänrakennettu verkko-osa on kytketty sähköverkkoon aina silloin, kun pistoke on pistorasiassa.

2 Tärkeää

Perehdy kaikkiin ohjeisiin ennen kuin alat käyttää kotiteatteria. Takuu ei ole voimassa, jos vika johtuu siitä, että ohjeita ei ole noudatettu.

Turvallisuus

Sähköiskun tai tulipalon vaara!

- Älä altista tuotetta tai lisätarvikkeita sateelle tai vedelle. Älä aseta nestettä sisältäviä astioita kuten maljakoita tuotteen lähelle. Jos nesteitä kaatuu tuotteen päälle tai sisään, irrota laite heti verkkopistorasiasta. Ota yhteys Philipsin asiakastukeen, jotta tuote tarkastetaan ennen käyttöä.
- Älä aseta tuotetta tai lisätarvikkeita avotulen tai muiden lämmönlähteiden lähelle tai suoraan auringonvaloon.
- Älä koskaan aseta esineitä ilmastointiaukkoihin tai muihin tuotteen aukkoihin.
- Kun järjestelmän virta katkaistaan laitteen katkaisimesta tai irrottamalla pistoke, laite on helppo ottaa uudelleen käyttöön.
- Irrota tuotteen virtajohto pistorasiasta ennen ukkosmyrskyä.
- Irrota virtajohto aina vetämällä pistokkeesta, ei johdosta.

Oikosulun tai tulipalon vaara!

- Ennen kuin liität tuotteen pistorasiaan, varmista, että virran jännite vastaa laitteen takaseinään tai pohjaan painettua arvoa. Älä liitä tuotetta pistorasiaan, jos jännite ei ole sama.

Loukkaantumisen tai kotiteatterijärjestelmän vaurioitumisen vaara!

- Käytä seinälle kiinnitettävän tuotteen kiinnittämiseen ainoastaan tuotteen mukana toimitettua telinettä. Kiinnitä järjestelmä seinään, joka kestää tuotteen ja telineen painon. Koninklijke Philips Electronics N.V. Philips ei vastaa virheellisestä seinäkiinnityksestä, jonka seurauksena tapahtuu onnettomuus tai vahinko.
- Kiinnitä jalustalle kiinnitettävät kaiuttimet ainoastaan laitteen mukana toimitettuihin jalustoihin. Kiinnitä jalustat kaiuttimiin tiukasti. Sijoita asennetut jalustat tasaiselle pinnalle, joka kestää kaiuttimen ja jalustan yhteispainon.

- Älä koskaan aseta tuotetta tai muita esineitä virtajohtojen tai muiden elektronisten laitteiden päälle.
- Jos tuotetta kuljetetaan alle 5 °C:n lämpötilassa, poista tuote pakkauksesta ja anna sen lämmetä huoneenlämpöiseksi ennen sen liittämistä virtalähteeseen.
- Näkyvää ja näkymätöntä lasersäteilyä, kun laite on auki. Vältä altistumista säteelle.
- Älä kosketa levykelkan sisäistä optista linssiä.

Ylikuumentamisen vaara!

- Älä koskaan asenna tuotetta ahtaaseen tilaan. Jätä tuotteen ympärille vähintään 10 cm tilaa, jotta ilma pääsee kiertämään. Varmista, että verhot tai muut esineet eivät peitä tuotteen ilmastointiaukkoja.

Saastumisen vaara!

- Käytä aina samanlaisia paristoja yhdessä (älä sekoita esimerkiksi vanhoja ja uusia tai hiili- ja alkalipohjaisia paristoja keskenään).
- Poista käytetyt paristot kaukosäätimestä. Poista paristot myös, jos tiedät, ettei kaukosäädintä käytetä pitkään aikaan.
- Paristot ovat ongelmajätettä: toimita käytetyt paristot asianmukaiseen keräyspisteeseen.

Tuotteen hoito

- Älä aseta levykelkkaan muita esineitä kuin levyjä.
- Älä aseta naarmuuntuneita tai haljenneita levyjä levykelkkaan.
- Poista levyt levykelkasta, jos laite on käyttämättä pitkään.
- Puhdista laitetta vain mikrokuituliinalla.

Vanhan tuotteen sekä vanhojen akkujen ja paristojen hävittäminen



Tuotteen suunnittelussa ja valmistuksessa on käytetty laadukkaita materiaaleja ja osia, jotka voidaan kierrättää ja käyttää uudelleen.



Tuotteeseen kiinnitetty yliviivatun roskakorin kuva tarkoittaa, että tuote kuuluu Euroopan parlamentin ja neuvoston direktiivin 2002/96/EY soveltamisalaan. Tutustu paikalliseen sähkö- ja elektroniikkalaitteiden keräysjärjestelmään.

Toimi paikallisten sääntöjen mukaan äläkä hävitä vanhoja tuotteita talousjätteiden mukana.

Tuotteen asianmukainen hävittäminen auttaa vähentämään ympäristölle ja ihmisille mahdollisesti koituvia haittavaikutuksia.



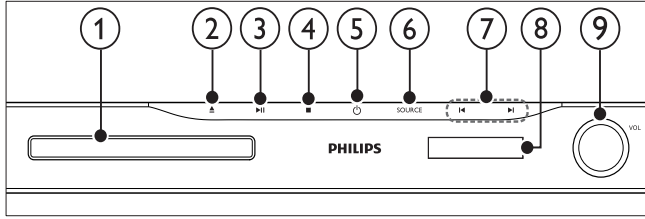
Laitteessa on akut tai paristot, jotka ovat Euroopan parlamentin ja neuvoston direktiivin 2006/66/EY vaatimusten mukaiset, eikä niitä voi hävittää tavallisen talousjätteen mukana.

Ota selvää paikallisista akkujen hävittämiseen ja keräämiseen liittyvistä säännöistä. Akkujen asianmukainen hävittäminen auttaa vähentämään ympäristölle ja ihmisille koituvia haittavaikutuksia.

3 Kotiteatterijärjestelmä

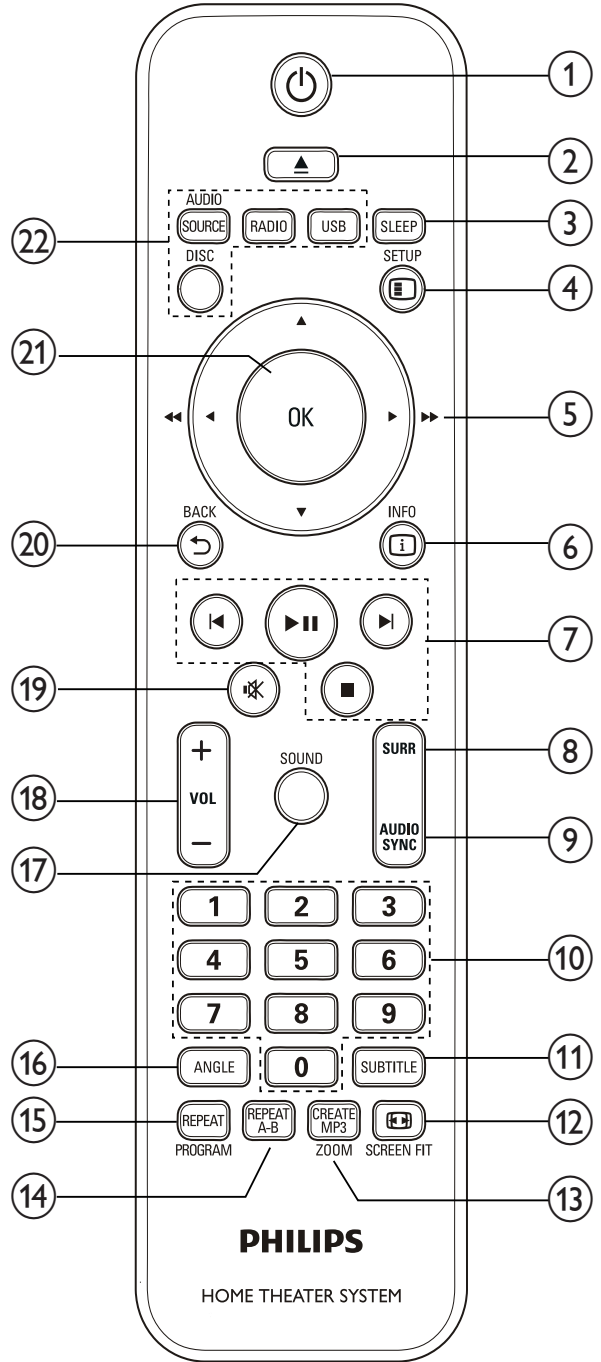
Olet tehnyt erinomaisen valinnan ostaessasi Philipsin laitteen! Käytä hyväksesi Philipsin tuki ja rekisteröi kotiteatteri osoitteessa www.philips.com/welcome.

Päälaite



- ① **Levyalusta**
- ② **▲ (Avaa/Sulje)**
Avaa tai sulkee levyalustan.
- ③ **▶|| (Toisto/Tauko)**
Aloittaa tai keskeyttää levyn toistamisen tai jatkaa sitä.
- ④ **■ (Pysäytä)**
 - Lopettaa toiston.
 - Radiotilassa poistaa nykyisen pikavalinta-aseman.
- ⑤ **⏻ (Valmiustila)**
Käynnistää kotiteatterin tai siirtää sen valmiustilaan.
- ⑥ **SOURCE**
Valitsee kotiteatterin ääni- ja kuvalähteen.
- ⑦ **◀ / ▶**
 - Siirtyy edelliseen tai seuraavaan kappaleeseen, osaan tai tiedostoon.
 - Radiotilassa pikavalinta-aseman valitseminen.
- ⑧ **Näyttö**
- ⑨ **Äänenvoimakkuuden säätöpyörä**

Kaukosäädin



- ① **⏻ (Valmiustila)**
 - Käynnistää kotiteatterin tai siirtää sen valmiustilaan.
 - Kun EasyLink on käytössä, paina painiketta vähintään kolmen sekunnin ajan, jotta kaikki liitetyt HDMI CEC -yhteensopivat laitteet siirtyvät valmiustilaan.
- ② **▲ OPEN/CLOSE**
Avaa tai sulkee levyalustan.

- ③ **SLEEP**
Siirtää kotiteatterin valmiustilaan valitun ennalta määritetyn ajan kuluttua.
- ④ **SETUP**
Avaa tai sulkee asetusvalikon.
- ⑤ **▲▼◀▶ (Navigointipainikkeet)**
- Valikoissa siirtyminen.
 - Videotilassa voit siirtyä nopeasti eteen- tai taaksepäin painamalla vasemmalle tai oikealle osoittavaa painiketta.
 - Radiotilassa voit hakea radioasemaa painamalla vasemmalle tai oikealle osoittavaa painiketta. Voit hienosäätää radiotaajuutta painamalla ylös tai alas osoittavaa painiketta.
- ⑥ **INFO**
Näyttää nykyiset toistotiedot.
- ⑦ **Toistopainikkeet**
Toiston ohjaaminen.
- ⑧ **SURR (Surround-ääni)**
Siirtyy käyttämään surround- tai stereoääntä.
- ⑨ **AUDIO SYNC**
- Valitsee audiokielen tai -kanavan.
 - Synkronoi ääni videon kanssa pitämällä painiketta alhaalla. Käyttö painikkeilla +/-.
- ⑩ **Numeropainikkeet**
Valitsee soitettavan laitteen.
- ⑪ **SUBTITLE**
Videon tekstityskielen valitseminen.
- ⑫ **SCREEN FIT**
Sovittaa kuvasuhteen television kuvaruudun mukaan.
- ⑬ **CREATE MP3/ZOOM**
- Avaa valikon MP3-tiedoston luomiseksi.
 - Zoomaa videon kohtaukseen tai kuvaan.
- ⑭ **REPEAT A-B**
Merkitsee kaksi osan tai raidan kohtaa uusintatoistoa varten tai poistaa uusintatoistotilan käytöstä.
- ⑮ **REPEAT / PROGRAM**
- Valitsee uudelleentoisto- tai satunnaistoistotilan.
 - Ohjelmoi radioasemia radiotilassa.
- ⑯ **ANGLE**
Näyttää eri kamerakulmien asetukset.
- ⑰ **SOUND**
Valitsee äänitilan.
- ⑱ **VOL +/-**
Lisää tai vähentää äänenvoimakkuutta.
- ⑲ **🔇 (Mykistys)**
Mykistää tai palauttaa äänen.
- ⑳ **↶ BACK**
Pala edelliseen valikkonäyttöön.
- ㉑ **OK**
Vahvistaa syötetyn tiedon tai valinnan.
- ㉒ **SOURCE-painikkeet**
- **AUDIO SOURCE:** Valitsee audiotulolähteen.
 - **RADIO:** Valitsee FM-radion.
 - **USB:** Siirtyy USB-muistilaitteeseen.
 - **DISC:** Siirtyy levylähteeseen.

4 Kotiteatterijärjestelmän liittäminen

Tässä luvussa on ohjeita kotiteatterin liittämistä television ja muihin laitteisiin. Kotiteatterin perusliitännät ja lisätarvikkeet on esitelty pikaoppaassa. Kattava interaktiivinen opas on osoitteessa www.connectivityguide.philips.com.

Huomautus

- Tuotteen takaosan tai pohjan tyyppikilvessä on tunnistetietoja ja jännitemerkintä.
- Varmista ennen liitännöiden tekemistä, että kaikki laitteet on irrotettu virtalähteestä.

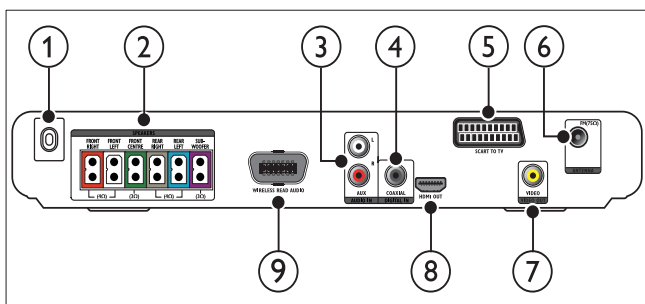
Liittimet

Etupaneelin liitännät



- 1 **MP3 LINK**
MP3-soittimen äänitulo.
- 2 **USB**
USB-muistilaitteen ääni-, video- tai kuvatulolu.

Takaosan liittimet



- 1 **AC MAINS~ -liitäntä**
Virtalähteen liitäntä.
- 2 **SPEAKERS**
Kaiuttimien ja subwooferin liitäntä.
- 3 **AUDIO IN-AUX**
Television tai analogisen laitteen analogisen äänilähdön liitäntä.

- 4 **DIGITAL IN-COAXIAL**
Television tai digitaalisen laitteen koaksiaalilähdön liitäntä.
- 5 **SCART TO TV**
Television Scart-tulon liitäntä.
- 6 **FM ANTENNA FM 75 Ω**
FM-antennin liitäntä radiovastaanottoa varten.
- 7 **VIDEO OUT-VIDEO**
Television komposiittivideotulon liitäntä.
- 8 **HDMI OUT**
Television HDMI-tulon liitäntä.
- 9 **WIRELESS REAR AUDIO**
Philipsin langattoman moduulin liitäntä. (Lisävaruste)

Television liitännät

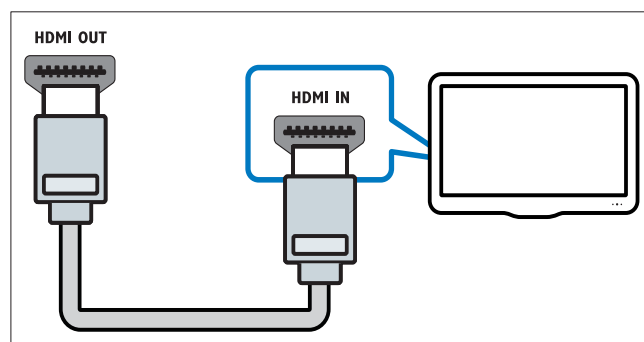
Liitä kotiteatteri suoraan television jollakin seuraavista liittimistä (laadukkaimmasta videolaadusta peruslaatuun):

- 1 **HDMI**
- 2 **Scart**
- 3 **Komposiittivideo**

1. vaihtoehto: TV:n liittäminen HDMI-liitäntään

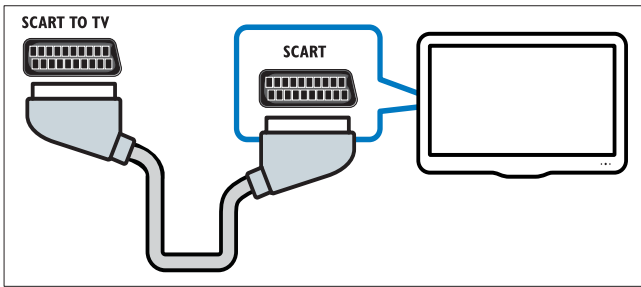
Huomautus

- Jos HDTV:ssä on DVI-liitin, käytä HDMI/DVI-sovitinta.
- Jos TV tukee EasyLink HDMI CEC -toimintoa, voit hallita kotiteatteria ja TV:tä yhdellä kaukosäätimellä (katso 'Philips Easylink -toiminnon käyttäminen' sivulla 12).



2. vaihtoehto: TV:n liittäminen Scart-liitäntään

(Kaapeli on lisävaruste)

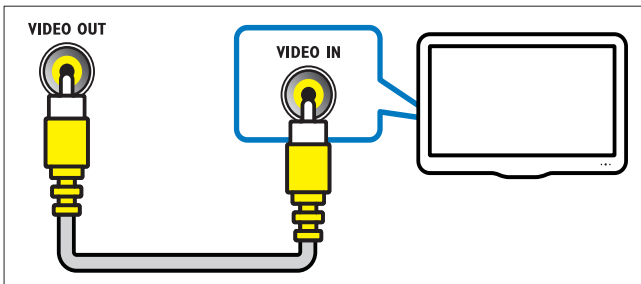


3. vaihtoehto: TV:n liittäminen komposiittivideoliitäntään (CVBS)

Huomautus

- Komposiittivideokaapelissa tai -liittimessä voi lukea **AV IN**, **VIDEO IN**, **COMPOSITE** tai **BASEBAND**.

(Kaapeli on lisävaruste)



Äänen liittäminen televisiosta tai muista laitteista

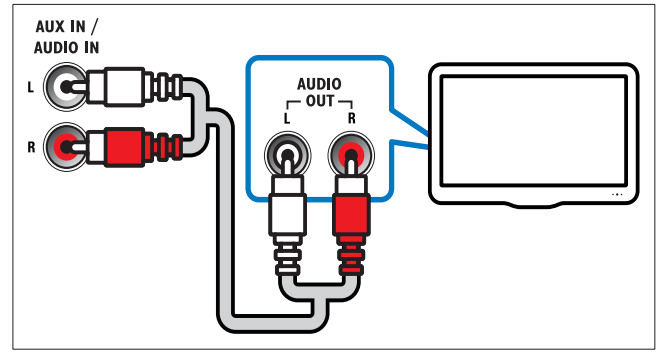
Käytä kotiteatteria äänen toistamiseen TV:stä tai muista laitteista, kuten kaapelivastaanotimesta.

Vihje

- Valitse äänilähtö painamalla toistuvasti **AUDIO SOURCE**-painiketta.

1. vaihtoehto: äänen liittäminen analogisilla äänikaapeleilla

(Kaapeli on lisävaruste)

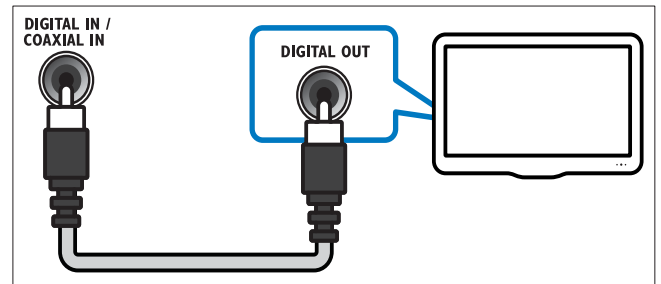


2. vaihtoehto: äänen liittäminen koaksiaalikaapelilla

Huomautus

- Digitaalisessa koaksiaalikaapelissa tai -liittimessä voi lukea **COAXIAL/DIGITAL OUT** tai **SPDIF OUT**.

(Kaapeli on lisävaruste)

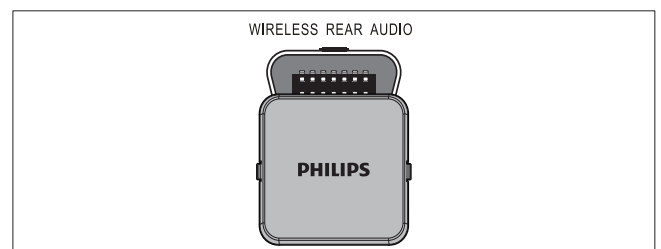


Langattoman moduulin liittäminen

Huomautus

- Kun langaton moduuli on liitetty ja käynnistetty, kotiteatterin takakaiuttimet mykistetään ja niiden surround-ääni johdetaan langattomiin surround-kaiuttimiin.

(langaton moduuli hankittava erikseen)



5 Kotiteatterin käyttäminen

Tässä luvussa on tietoja siitä, miten kotiteatterilla voi toistaa mediaa useista eri lähteistä.

Ennen aloittamista

Tarkista seuraavat asiat:

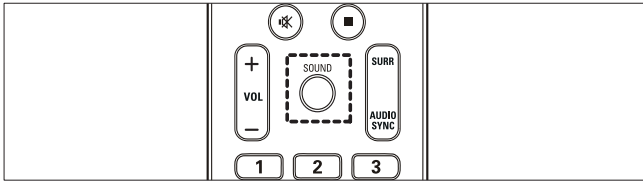
- Tee tarvittavat liitännät ja suorita asennus pikaoppaassa kuvatulla tavalla.
- Vaihda TV oikeaan lähteeseen kotiteatteria varten.

Äänen valinta

Tässä luvussa kerrotaan, miten valitaan paras ääni videolle tai musiikille.

Äänitilan muuttaminen

Valitse videolle tai musiikille sopiva esimääritetty äänitila.

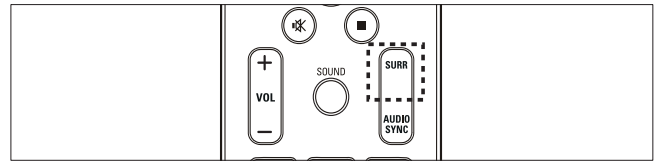


Selaa äänitiloja painamalla **SOUND** -painiketta toistuvasti.

Äänitila	Kuvaus
ACTION / ROCK	Parannettu ala- ja yläalue. Soveltuu erityisesti toimintaelokuviin ja rock- tai pop-musiikille.
DRAMA / JAZZ	Selkeä keski- ja yläalue. Soveltuu erityisesti draamaelokuviin ja jazz-musiikille.
CONCERT/ CLASSIC	Neutraali ääni. Soveltuu erityisesti livekonserttien ja klassisen musiikin kuunteluun.
SPORTS	Maltillinen keskitaajuus ja surround-tehosteet kirkastavat äänet ja korostavat urheilutapahtumien tunnelmaa.
NIGHT	Tämä dynaamisesti ohjattu äänitila sopii elokuvien katselemiseen yöllä ja rauhallisen taustamusiikin kuuntelemiseen.

Surround-tilan muuttaminen

Surround-tiloilla koet täydellisen kuunteluelämyksen.



Paina **SURR**-painiketta toistuvasti, kun haluat selata surround-tiloja.

Asetus	Kuvaus
5CH STEREO	Parantaa stereotoistoa toistamalla musiikin myös keski- ja takakaiuttimista. Soveltuu erinomaisesti bilemusiikille.
MULTI-CHANNEL/ DPL II	Vaikuttava monikanavaääni takaa laadukkaan elokuvanautinnon.
STEREO	Kaksikanavainen stereoääni. Soveltuu musiikin kuunteluun.

Levyn toistaminen

Kotiteatteri voi toistaa erityyppisiä levyjä, kuten videoita, äänilevyjä ja jopa useita mediatyyppejä sisältäviä levyjä (esimerkiksi CD-R-levy, jossa on JPEG-kuvia ja MP3-musiikkitiedostoja).

- 1 Aseta levy kotiteatteriin.
- 2 Paina **DISC**.
 - ↳ Levyn toisto alkaa tai levyn päävalikko tulee näkyviin.
- 3 Ohjaa toistoa seuraavilla painikkeilla:

Painike	Toimenpide
Navigointipainikkeet	Valikoissa siirtyminen.
OK	Vahvistaa syötetyn tiedon tai valinnan.
▶ 	Aloittaa tai keskeyttää levyn toistamisen tai jatkaa sitä.
■	Lopettaa toiston.
◀ / ▶	Siirtyy edelliseen tai seuraavaan kappaleeseen, osaan tai tiedostoon.
◀◀ / ▶▶	Nopea siirtyminen eteen- tai taaksepäin. Hakunopeus muuttuu toistuvasti painettaessa. Siirtyy taukotilassa yhden ruudun eteenpäin.
ZOOM	Zoomaa videon kohtaukseen tai kuvaan.
REPEAT A-B	Merkitsee kaksi osan tai raidan kohtaa uusintatoistoa varten tai poistaa uusintatoistotilan käytöstä.
◻ SCREEN FIT	Sovittaa kuvasuhteen television kuvaruudun mukaan.

Videoasetusten käyttö

Videon katsomisen aikana voi käyttää useita hyödyllisiä ominaisuuksia.

Huomautus

- Käytettävissä olevat videoasetukset riippuvat videolähteestä.

Painike	Toimenpide
▲ / ▼	Hidas haku eteen- tai taaksepäin. Hakunopeus muuttuu toistuvasti painettaessa. VCD/SVCD: hidas haku taaksepäin ei onnistu.
AUDIO SYNC	Valitsee audiokielen tai -kanavan.
SUBTITLE	Videon tekstityskielen valitseminen.
◻ INFO	Näyttää nykyiset toistotiedot.
REPEAT	Osan tai nimikkeen uusintatoisto.
ANGLE	Näyttää eri kamerakulmien asetukset.

Kuva-asetusten käyttö

Kuvien katsomisen aikana voi käyttää useita hyödyllisiä ominaisuuksia.

Painike	Toimenpide
▲ / ▼	Kuvan kiertäminen myötä- tai vastapäivään.
◀ / ▶	Siirtyminen edelliseen tai seuraavaan kuvaan.
REPEAT	Toistaa kansiossa olevan yksittäisen tiedoston tai koko kansion uudelleen. Toistaa kansiossa olevat tiedostot satunnaisessa järjestyksessä.
◻ INFO	Näyttää valokuva-albumit pikkukuvanäkymässä.

Ääniasetusten käyttö

Äänen toistamisen aikana voi käyttää useita hyödyllisiä ominaisuuksia.

Painike	Toimenpide
REPEAT	Kappaleen uusintatoisto, koko levyn uusintatoisto tai satunnaistoisto.

Toistaminen USB-muistilaitteesta

Kotiteatterissa on USB-liitäntä, jonka avulla voit katsella valokuvia, kuunnella musiikkia tai katsella elokuvia, jotka on tallennettu USB-muistilaitteeseen.

- 1 Liitä USB-muistilaite kotiteatteriin.
- 2 Paina **USB**.
↳ Sisällönseläusvalikko tulee näkyviin.
- 3 Valitse tiedosto ja paina **OK**.
- 4 Ohjaa toistoa (katso 'Levyn toistaminen' sivulla 9) toistopainikkeilla.



Huomautus

- Jos USB-muistilaite ei sovi liittimeen, käytä USB-jatkokaapelia.
- Kotiteatterijärjestelmä ei tue digitaalikameroita, jotka tarvitsevat tietokoneohjelman kuvien näyttämiseen.
- USB-muistilaitteen on oltava FAT- tai DOS-formatoitu ja massamuistityyppi-yhteensopiva.

Lisää toisto-ominaisuuksia

Videoiden ja kuvien toistamiseen levyttä ja USB-muistilaitteelta on olemassa lukuisia lisäominaisuuksia.

Musiikkidiaesityksen toistaminen

Voit luoda musiikkidiaesityksen toistamalla musiikkitiedostoja ja kuvia samanaikaisesti. Tiedostojen on oltava samalla levyllä tai samassa USB-muistilaitteessa.

- 1 Valitse musiikkiraita ja paina **OK**-painiketta.
- 2 Paina **BACK**-painiketta ja siirry kuvakansioon.
- 3 Aloita diaesitys valitsemalla kuva ja painamalla **OK**-painiketta.
- 4 Pysäytä diaesitys painamalla **■**-painiketta.
- 5 Pysäytä musiikin toisto painamalla **■**-painiketta.

Äänen synkronointi videon kanssa

Jos ääni ja video eivät ole synkronoitu, voit viivyttää ääntä, jotta se on samassa tahdissa kuvan kanssa.

- 1 Pidä **AUDIO SYNC** -painiketta painettuna, kunnes näyttöpaneeliin ilmestyy audio sync -viesti.
- 2 Synkronoi ääni ja kuva painamalla **+/-**-painiketta viiden sekunnin kuluessa.

Siirtyminen toistettaessa tiettyyn kohtaan

Nopea siirtyminen videon tiettyyn kohtaan antamalla kohtauksen ajan.

- 1 Paina videon toiston aikana **INFO**-painiketta.
- 2 Valitse **Navigointipainikkeet** ja **OK** ja valitse
 - **[Nimikkeen aika]**: Nimikkeen aika.
 - **[Osan aika]**: Osan aika.
 - **[Levy aika]**: Levyn aika.
 - **[Kpl aika]**: Raidan aika.
- 3 Anna kohtauksen aika ja paina sitten **OK**-painiketta.

Radiotoisto

Kotiteatteriin voi tallentaa jopa 40 radioasemaa.

- 1 Tarkista, että FM-antenni on liitetty laitteeseen.
- 2 Paina **RADIO**.
↳ Teksti **AUTO INSTALL...PRESS PLAY** näkyy näyttöpaneelissa, jos et ole asentanut radioasemia. Paina **▶||**.
- 3 Ohjaa toistoa seuraavilla painikkeilla:

Painike	Toimenpide
◀ / ▶	Pikavalinta-aseman valitseminen.
◀◀ / ▶▶	Radioaseman haku.
▲▼	Radiotaajuuden hienosäätö.
■	Poista pikavalintakanava painamalla pitkään. Lopeta radioasemien asennus painamalla tätä painiketta.
PROGRAM	Manuaalinen: Siirry ohjelmointitilaan painamalla kerran. Toinen painallus tallentaa radioaseman. Automaattinen: Jos haluat asentaa radioasemat uudelleen, paina painiketta viiden sekunnin ajan.

Huomautus

- AM- ja digitaaliradiota ei tueta.
- Jos stereosignaalia ei havaita tai asemia havaitaan alle viisi, näyttöön ilmestyy viesti, jossa kehoitetaan asentamaan radioasemat uudelleen.
- Parhaan vastaanoton saat asettamalla antennin etäälle televisiosta ja muista säteilylähteistä.

Äänen toistaminen televisiosta tai muista laitteista

Valitse liitetyn laitteen äänilähtö painamalla toistuvasti **AUDIO SOURCE**-painiketta.

MP3-soittimesta toistaminen

Voit toistaa äänitiedostoja MP3-soittimesta tai muista ulkoisista äänilaitteista.


- 1 Liitä MP3-soitin kotiteatteriin.
- 2 Paina **AUDIO SOURCE** -painiketta toistuvasti, kunnes näyttöpaneeliin ilmestyy teksti **MP3 LINK**.
- 3 Valitse toistettavat äänitiedostot ja aloita toisto MP3-soittimen painikkeilla.

Philips Easylink -toiminnon käyttäminen

Ostamasi kotiteatteri tukee Philips EasyLink -toimintoa, joka käyttää HDMI CEC (Consumer Electronics Control) -protokollaa. EasyLink-yhteensopivia laitteita, jotka on liitetty HDMI-liittimien avulla, voidaan ohjata yhdellä kaukosäätimellä.

Huomautus

- Philips ei takaa 100-prosenttista yhteensopivuutta kaikkien HDMI CEC -laitteiden kanssa.

- 1 Ota käyttöön television ja muiden liitettyjen laitteiden HDMI CEC -toiminnot. Lisätietoja on TV:n ja muiden laitteiden käyttöoppaissa.
- 2 Paina  **SETUP**.
- 3 Valitse **[Yleiset asetukset]** ja paina sitten **OK**.
- 4 Valitse **[EasyLink-asennus]** ja paina sitten **OK**.
- 5 Valitse ja muokkaa seuraavia asetuksia:
 - **[EasyLink]** : EasyLinkin ottaminen käyttöön ja poistaminen käytöstä.
 - **[1 kosketuksen toisto]** : Yhden kosketuksen toiston ottaminen käyttöön ja poistaminen käytöstä.
Jos toiminto on käytössä, voit käynnistää levyn toiston kotiteatterissa kaukosäätimellä, jolloin televisio siirtyy automaattisesti oikealle kanavalle.
 - **[1 kosk. valmiustila]** : Yhden kosketuksen valmiustilan ottaminen käyttöön ja poistaminen käytöstä.
Jos toiminto on käytössä, kotiteatteri voidaan siirtää valmiustilaan television tai muun liitetyn HDMI CEC -laitteen kaukosäätimellä.
 - **[Äänentoistonhallinta]**: Äänentoistonhallinnan ottaminen käyttöön ja poistaminen käytöstä.
Jos toiminto on käytössä, yhdistä liitetyt laitteet kotiteatterin ääniliitäntöihin oikein noudattamalla television ohjeita. Kotiteatteri siirtyy automaattisesti käyttämään liitetyn laitteen äänilähdettä.
 - **[Äänentulomääritys]** : Äänitulon määrityksen päivittäminen, jos uusia laitteita on liitetty.
- 6 Vahvista valinta painamalla **OK**.

Huomautus

- Liitettyjen laitteiden on oltava käynnissä ja liitettyinä HDMI-liitäntän kautta.

MP3-äänitiedostojen luominen

Muunna CD-äänilevyt MP3-äänitiedostoiksi kotiteatterin avulla.

- 1 Aseta CD-äänilevy (CDDA/HDCD) kotiteatteriin.
- 2 Liitä USB-muistilaite kotiteatteriin.
- 3 Paina äänen toistamisen aikana **CREATE MP3**-painiketta.

LUO MP3			
ASETUKSET		Kappale	
nopeus	Tavallinen	<input type="radio"/> Kappale01	04:14
Bitit	128kbps	<input type="radio"/> Kappale02	04:17
		<input type="radio"/> Kappale03	03:58
		<input type="radio"/> Kappale04	04:51
		<input type="radio"/> Kappale05	03:53
YHTEENVETO		<input type="radio"/> Kappale06	04:09
Valitse kappale	0	<input type="radio"/> Kappale07	04:38
aika	00:00		▼
aloita	Lopeta	Valitse kaikki	Ei valintoja

- 4 Valitse muuntoasetukset **[ASETUKSET]**-ruudussa ja paina **OK**-painiketta.
 - **[Nopeus]**: Tiedoston kirjoitusnopeuden valitseminen.
 - **[Bit/s]**: Muunnoksen laadun valitseminen.
- 5 Avaa **[KAPPALE]**-ruutu painamalla ►-painiketta.
- 6 Valitse ääniraita ja paina **OK**-painiketta.
 - **[Valitse kaikki]**: Kaikkien raitojen valitseminen.
 - **[Ei valintoja]**: Kaikkien raitojen valinnan poistaminen.
- 7 Muunna valitsemalla valikosta **[Aloita]** ja paina sitten **OK**-painiketta.
 - ↳ USB-muistilaitteeseen luodaan automaattisesti uusi kansio kaikille uusille MP3-äänitiedostoille.
 - Sulje valikko valitsemalla **[Lopeta]** ja painamalla sitten **OK**-painiketta.

Huomautus

- Älä paina mitään painikkeita muuntamisen aikana.
- DTS-CD-levyjä ja kopiosuojattuja CD-levyjä ei voi muuntaa.
- MP3-tiedostoja ei voi tallentaa USB-muistilaitteeseen, joka on kirjoitus- tai salasanasuojattu.





6 Asetusten muuttaminen

Tässä luvussa kerrotaan, miten kotiteatterin asetuksia muutetaan.

! Varoitus

- Useat asetukset on jo määritetty niin, että kotiteatteri toimii parhaalla mahdollisella tavalla. Jos sinulla ei ole erityistä syytä muuttaa asetuksia, on paras käyttää oletusasetuksia.

- 1 Paina **SETUP**.
↳ Näkyviin tulee seuraava valikko:

Merkki	Kuvaus
	[Yleiset asetukset]
	[Audioaset.]
	[Videoaset.]
	[Omat asetukset]

- 2 Valitse asetusvalikko ja paina **OK**-painiketta. Seuraavissa osissa kerrotaan, kuinka kotiteatterin asetuksia voi muuttaa.
- 3 Palaa edelliseen valikkoon painamalla **BACK** tai poistu painamalla **SETUP**.

☰ Huomautus

- Harmaana näkyviä asetuksia ei voi muuttaa.

Yleisten asetusten muuttaminen

- 1 Paina **SETUP**.
- 2 Valitse **[Yleiset asetukset]** ja paina sitten **OK**.
- 3 Valitse ja muokkaa seuraavia asetuksia:


- **[EasyLink-asennus]:** Tekee EasyLink-määrityksen, jonka avulla voit helposti hallita kaikkia HDMI CEC -yhteensopivia laitteita yhdellä kaukosäätimellä (katso 'Philips Easylink-toiminnon käyttäminen' sivulla 12).
- **[Levylukko]:** Levyn käytön rajoittaminen. Levyn toistamiseen tarvitaan salasana (PIN-koodi).
- **[Näyttöhimm.]:** Näyttöpaneelin kirkkauden säätäminen.
- **[Valikkokieli]:** Näyttövalikon kielen valitseminen.
- **[Ruudunsääst.]:** Näytönsäästäjätilan ottaminen käyttöön ja poistaminen käytöstä. Jos näytönsäästäjätila on käytössä, näyttö siirtyy valmiustilaan, kun se on ollut 10 minuuttia käyttämättä (esimerkiksi tauko- tai pysäytystilassa).
- **[Uniajastin]:** Uniajastimen määrittäminen siten, että kotiteatteri siirtyy valmiustilaan tietyn ajan kuluttua.
- **[DivX® Vod-Koodi]:** Näyttää kotiteatterin DivX VOD -rekisteröintikoodin.

4 Vahvista valinta painamalla **OK**.

Huomautus

- Ennen kuin ostat DivX-videoita ja katselet niitä kotiteatterijärjestelmälläsi, rekisteröi kotiteatterisi DivX VOD -koodia käyttäen osoitteessa www.divx.com.

Ääniasetusten muuttaminen

- 1 Paina  **SETUP**.
- 2 Valitse **[Audioaset.]** ja paina sitten **OK**.
- 3 Valitse ja muokkaa seuraavia asetuksia:
 - **[Kaiutinvaim.]:** Yksittäisten kaiuttimien äänenvoimakkuuden säätäminen mahdollisimman tasapainoisen äänen saamiseksi.
 - **[Kaiutinviiive]:** Keski- ja takakaiuttimien viiveajan määrittäminen samantasoisen äänen saamiseksi kaikista kaiuttimista.
 - **[HDMI-ääni]:** Television HDMI-äänilähdön ottaminen käyttöön ja poistaminen käytöstä.


- **[CD-näytteitys]:** Muunna CD-levyn näytetaajuutta ja paranna äänenlaatua käyttämällä hienostunutta digitaalista signaalinkäsittelyä.
- **[Audio Sync]:** Äänilähdön viiveen määrittäminen videolevyä toistettaessa.

4 Vahvista valinta painamalla **OK**.

Huomautus

- HDMI-asetuksissa television on oltava liitettyä HDMI-liitännän kautta.
- CD-näytteitys on käytettävissä vain stereotilassa.

Videoasetusten muuttaminen


- 1 Paina  **SETUP**.
- 2 Valitse **[Videoaset.]** ja paina sitten **OK**.
- 3 Valitse ja muokkaa seuraavia asetuksia:
 - **[TV-järjestelmä]:** Television kanssa yhteensopivan TV-järjestelmän valitseminen.
 - **[TV-näyttö]:** TV-ruudulle sopivan kuvien näyttömuodon valitseminen.
 - **[Sovita näyttöön]:** TV-ruudulle parhaiten sopivan koko näytön muodon valitseminen.
 - **[väriasetus]:** Esimääritetyn väriasetuksen valitseminen.
 - **[HDMI-asetukset]:** Television HDMI-videotarkkuuden ja laajakuvanäyttömuodon valitseminen. Laajakuvanäyttövaihtoehto on valittavissa ainoastaan TV:n 16:9-laajakuvan näyttöasetuksissa.

4 Vahvista valinta painamalla **OK**.

Huomautus

- Paras asetus on automaattisesti valittuna televisiossa. Jos haluat vaihtaa asetusta, varmista, että televisio tukee uutta asetusta.
- Jotkin videoasetukset riippuvat videolähteestä. Varmista, että levy ja televisio tukevat asetusta tai toimintoa.
- HDMI-asetuksissa television on oltava liitettyä HDMI-liitännän kautta.

Omien asetusten muuttaminen

- 1 Paina  **SETUP**.
- 2 Valitse [**Omat asetukset**] ja paina sitten **OK**.
- 3 Valitse ja muokkaa seuraavia asetuksia:
 - [**Ääni**] : Videon äänen kielen valitseminen.
 - [**Tkstitys**] : Videon tekstityskielen valitseminen.
 - [**Levyvalikko**] : Videolevyn valikkokielen valitseminen.
 - [**Lukitus**] : Ikäluokituksen sisältävien levyjen käytön rajoittaminen. Jos haluat toistaa kaikki levyt välittämättä ikäluokituksista, valitse taso 8.
 - [**PBC**] : Näyttää tai ohittaa VCD- ja SVCD-levyjen sisältövalikot.
 - [**MP3/JPEG:n näyttö**] : Näyttää MP3/JPEG-kansiot tai kaikki tiedostot.
 - [**Salasana**] : Rajoitetun levyn toistamiseen tarvittavan PIN-koodin määrittäminen tai vaihtaminen. Jos käytössä ei ole PIN-koodia tai olet unohtanut sen, kirjoita **0000**.
 - [**DivX Teksti**] : Valitse DivX-tekstitystä tukeva merkistö.
 - [**Versiotiedot**] : Näyttää kotiteatterin ohjelmistoversion.
 - [**Oletus**] : Kotiteatterin tehtaalla ohjelmoitujen oletusasetusten palauttaminen.
- 4 Vahvista valinta painamalla **OK**.




Huomautus

- Jos valitset kielen, jota ei ole levyllä, kotiteatteri käyttää levyn oletuskieltä.
- Levylukon, salasanan (PIN-koodin) ja lapsilukkoasetusten oletusarvoja ei voi palauttaa.

7 Ohjelmiston päivittäminen

Kun tarkistat uudet päivitykset, vertaa kotiteatterin nykyisen ohjelmiston versiota Philipsin sivustossa mahdollisesti olevaan uusimpaan ohjelmistoversioon.

Ohjelmistoversion tarkistaminen.

- 1 Paina  **SETUP**.
- 2 Valitse [**Omat asetukset**] > [**Versiotiedot**] ja paina **OK**-painiketta.
 - ↳ Ohjelmiston versiotiedot näytetään.

Ohjelmiston päivittäminen CD-R-levyltä tai USB-laitteelta

- 1 Tarkista uusin ohjelmistoversio osoitteesta www.philips.com/support.
 - Hae laitteesi malli ja napsauta kohtaa Ohjelmistot ja ohjaimet.
- 2 Lataa ohjelmisto CD-R-levylle tai USB-muistilaitteelle.
- 3 Aseta CD-R-levy tai liitä USB-muistilaite kotiteatteriin.
- 4 Vahvista päivitys noudattamalla TV:n ohjeita.
 - ↳ Kun päivitys on valmis, kotiteatteri siirtyy automaattisesti valmiustilaan.
- 5 Irrota virtajohto muutamaksi sekunniksi ja liitä se sitten uudelleen.



Varoitus

- Älä katkaise laitteen virtaa tai poista CD-R-levyä tai irrota USB-laitetta kesken ohjelmistopäivityksen. Kotiteatteri voi vahingoittua.

8 Tuotetiedot



Huomautus

- Muotoilu ja tiedot voivat muuttua ilman erillistä ilmoitusta.

Aluekoodi

Maa	DVD
Eurooppa, Iso-Britannia	
Tyynenmeren puoleinen Aasia, Taiwan, Korea	
Latinalainen Amerikka	
Australia, Uusi-Seelanti	
Venäjä, Intia	
Kiina	

Toistettavat levyt

DVD-Video, DVD+R/+RW, DVD-R/-RW, DVD+R DL, CD-R/CD-RW, Audio CD, Video CD/SVCD, Picture CD, MP3-CD, WMA-CD, DivX-CD, USB-muistilaite

Tiedostomuoto

- Ääni: .mp3, .wma
- Video: .divx, .divx ultra, .mpeg, .mpg, .wmv (simple profile)
- Kuva: .jpeg, .jpg

Vahvistin

- Kokonaislähtöteho: 1200 W RMS (30 % THD)
- Taajuusvaste: 20 Hz–20 kHz / ±3 dB
- Signaali/kohina-suhde: >65 dB (CCIR) / (A-painotettu)
- Tuloherkkyys:
 - AUX: 900 mV
 - MP3 LINK: 500 mV

Video

- Signaalijärjestelmä: PAL/NTSC
- HDMI-lähtö: 480i/576i, 480p/576p, 720p, 1080i, 1080p

Ääni

- Digitaalinen S/PDIF-äänitulo:
 - Koaksiaali: IEC 60958-3
- Näytteenottotaajuus:
 - MP3: 32 kHz, 44,1 kHz, 48 kHz
 - WMA: 44,1 kHz, 48 kHz
- Vakiobittinopeus:
 - MP3: 112–320 kbps
 - WMA: 48–192 kbps

Radio

- Viritysalue: FM 87.5–108 MHz (50 kHz)
- Signaali/kohina-suhde: FM 50 dB
- Taajuusvaste: FM 180 Hz–10 kHz / ±6 dB

USB

- Yhteensopivuus: Hi-Speed USB (2.0)
- Luokat: UMS (USB Mass Storage Class)
- Tiedostojärjestelmä: FAT12, FAT16, FAT32
- Tuetun muistin enimmäiskoko: < 160 Gt.

Päälaitte

- Virtalähde: 220–240 V, ~50 Hz
- Virrankulutus: 150 W
- Virrankulutus valmiustilassa: <0,9 W
- Mitat (LxKxS): 435 x 58 x 358 mm
- Paino: 3,56 kg

Subwoofer

- Impedanssi: 3 ohmia
- Kaiutinelementit: 165 mm (6,5") bassokaiutin
- Taajuusvaste: 40 Hz–150 kHz
- Mitat (LxKxS): 196 x 395 x 342 mm
- Paino: 5,25 kg
- Kaapelin pituus: 3 m

Kaiuttimet

- Järjestelmä: Täyden kantaman satelliitti
- Kaiuttimen impedanssi: 3 ohmia (keskikaiutin), 4 ohmia (etu-/takakaiuttimet)
- Kaiutinelementit: 2 x 3 tuuman täyden taajuusalueen kaiutinta
- Taajuusvaste: 150 Hz–20 kHz

- Mitat (LxKxS):
 - Keskikaiutin: 280 x 95 x 92 mm
 - Kaiutin: 100 x 280 x 115 mm
 - Korkea kaiutin: 260 x 1101 x 260 mm
- Paino:
 - Keskikaiutin: 1,40 kg
 - Kaiutin: 1,05 kg/kpl
 - Korkea kaiutin: 3,73~3,81 kg/kpl
- Kaapelin pituus:
 - Keskikaiuttimet: 2 m
 - Etukaiutin: 3 m
 - Takakaiutin: 10 m

Lasertiedot

- Tyyppi: puolijohdelaser GaAlAs (CD)
- Aallonpituus: 645–665 nm (DVD), 770–800 nm (CD)
- Lähtöteho: 6 mW (DVD), 7 mW (VCD/CD)
- Säteen poikkeama: 60 astetta

9 Vianmääritys



Vakava varoitus

- Sähköiskun vaara. Älä koskaan avaa tuotteen runkoa.

Älä yritä korjata tuotetta itse, jotta takuu ei mitätöidy.

Jos sinulla on ongelmia laitteen käytön kanssa, tarkista seuraavat seikat, ennen kuin otat yhteyden huoltoon. Jos ongelma ei ratkea, rekisteröi tuote ja saat tukea osoitteessa www.philips.com/welcome.

Kun otat yhteyttä Philipsiin, sinulta kysytään laitteen malli ja sarjanumero. Malli- ja sarjanumero ovat laitteen tausta- tai alapuolella. Kirjoita numerot tähän:

Mallinumero _____

Sarjanumero _____

Päälaite

Kotiteatterijärjestelmän painikkeet eivät toimi.

- Irrota kotiteatterin virtajohto muutamaksi minuutiksi ja liitä se uudelleen.

Kuva

Ei kuvaa.

- Varmista, että TV:ssä on oikea lähde kotiteatteria varten.
- Jos näin käy muuttaessa TV-järjestelmää, käytä oletustilaa: 1) Paina **▲**-painiketta. 2) Paina **◀**-painiketta. 3) Paina **SUBTITLE**-painiketta.

HDMI-liitännän kautta ei näy kuvaa.

- Tarkista, ettei HDMI-kaapeli ole vioittunut. Vaihda tilalle uusi HDMI-kaapeli.
- Jos näin käy muuttaessa HDMI-videotarkkuutta, käytä oletustilaa: 1) Paina **▲**-painiketta. 2) Paina **◀**-painiketta. 3) Paina **ZOOM**-painiketta.

Ääni

Ääntä ei kuulu.

- Varmista, että äänikaapelit on liitetty, ja valitse oikea lähde (esimerkiksi **AUDIO SOURCE**) laitteelle, josta haluat toistaa.

HDMI-liitännän kautta ei kuulu ääntä.

- Ääntä ei ehkä kuulu, jos liitetty laite ei ole HDCP (High-bandwidth Digital Content Protection) -yhteensopiva tai jos se on ainoastaan DVI-yhteensopiva. Käytä analogista tai digitaalista ääniliitaintä.
- Varmista, että **[HDMI-ääni]** on käytössä.

TV-ohjelman ääni ei kuulu.

- Liitä äänikaapeli kotiteatterin äänitulosta television äänilähtöön ja valitse oikea äänilähde painamalla **AUDIO SOURCE** -painiketta toistuvasti.

Vääristynyt ääni tai kaiku.

- Varmista, että TV:n ääni on mykistetty tai vähimmäistasolla, jos toistat ääntä kotiteatterin kautta.

Ääni ja video eivät ole synkronoitu.

- 1) Pidä toiston aikana **AUDIO SYNC** -painiketta alhaalla. 2) Paina viiden sekunnin kuluessa +/- .

Toistaminen

Levyä ei voi toistaa.

- Puhdista levy.
- Varmista, että kotiteatteri tukee levyä (katso 'Tuotetiedot' sivulla 16).
- Varmista, että kotiteatteri tukee DVD:n aluekoodia.
- DVD±RW- tai DVD±R-levyt: varmista, että levy on viimeistelty.

DivX-videotiedostojen toisto ei onnistu.

- Tarkista, että DivX-tiedosto on koodattu DivX-muuntimella kotiteatteritilaan.
- Varmista, että DivX-videotiedosto on kokonainen.

DivX-tekstitys ei näy oikein.

- Varmista, että tekstitystiedoston nimi vastaa elokuvan tiedostonimeä.
- Valitse oikea merkistö: 1) Paina **⏏ SETUP** -painiketta. 2) Valitse **[Omat asetukset]**. 3) Valitse **[DivX Teksti]**. 4) Valitse tuettu merkistö. 5) Paina **OK** -painiketta.

USB-muistilaitteen sisältöä ei voi lukea.

- Varmista, että USB-muistilaitteen muoto on yhteensopiva kotiteatterin kanssa.
- Varmista, että USB-muistilaite on alustettu tiedostojärjestelmällä, jota kotiteatterijärjestelmä tukee (NTFS ei ole tuettu).

TV-ruudussa näkyy teksti No entry tai x.

- Toimintoa ei voi käyttää.

EasyLink-ominaisuus ei toimi.

- Varmista, että kotiteatteri on liitetty Philips EasyLink TV -televisioon ja että EasyLink on käytössä.

En halua, että kotiteatterijärjestelmä käynnistyy, kun kytken television virran.

- Tämä on Philips EasyLink (HDMI-CEC) -järjestelmän normaalia toimintaa. Jos haluat kotiteatterin toimivan itsenäisesti, poista EasyLink käytöstä.

10 Hakemisto

A

aluekoodi	16
asetukset	
audio	14
esiasetukset	15
lapsilukko	15
tehdasasetusten palauttaminen	15
video	14
yleistä	13
asetusten muuttaminen	13
audio	
asetukset	14
kieli	15, 10
liitäntä	8
synkronointi videon kanssa	11

Ä

äänentoiston hallinta	12
äänentulomääritys	12
ääni	
surround	9
tila	9
vianmääritys	17

D

DivX	
rekisteröintikoodi	13
tekstitys	15

E

EasyLink	
asetukset	12
esittely	
kaukosäädin	5
liittimet	7
päälaite	5

H

HDMI CEC (katso Easylink)	12
hoito	4

K

kaukosäädin	5
kieli	
audio	15
levyvalikko	15

näyttökieli	13
tekstitys	15
kierrätys	4
kuva	
diaesitys	11, 10
pikkukuvat	10
valinnat	10
vianmääritys	17
kuvien kierto	10

L

levy	
toisto	9
tuetut levyt	16
liitäntä	
langaton moduuli	8
muut laitteet	8
opas	7
Televisio	7
TV:n ääni	8, 12
liittimet	7

M

MP3	
luo MP3-tiedostoja	13
toisto	12

O

ohjelmisto	
päivitys	15
versio	15

R

radio	
ohjelmointi	11
toisto	11
virittäminen	11

S

salasana	15
----------	----

T

tekstitys	
kieli	10
tiedostomuodot	16
toisto	
levy	9
MP3-soitin	12

radio	11
USB-massamuistilaite	11
valinnat	9
vianmääritys	18
toisto yhdellä painikkeella	12
tuotteen hävittäminen	4
tuotteen hoito	4
tuotteen tekniset tiedot	16
turvallisuus	3
TV	
liitäntä	7
TV:n ääni	8, 12

U

USB

ohjelmistopäivitys	15
toisto	11
uusinta	9

V

vahvistin	16
valmiustila yhdellä painikkeella	12
vianmääritys	17
video	
äänen synkronointi	11
asetukset	14
valinnat	10
video on demand (VOD)	13
videon aikahaku	11

Y

yhteystiedot	17
---------------------	----