

PHILIPS
CA6500




PHILIPS



www.philips.com



 100% recycled paper
100% 循环再造纸

4222.200.0309.8

Introduction

Congratulations on your purchase and welcome to Philips!

To fully benefit from the support that Philips offers, register your product at www.philips.com/welcome.

Important

Read this user manual carefully before you use the machine and save it for future reference.

Danger

- Do not immerse the base and the milk jug in water or any other liquid. Do not clean them in the dishwasher either.

Warning

- Check if the voltage indicated on the appliance corresponds to the local mains voltage before you connect the appliance.
- Do not use the appliance if the plug, the mains cord or the appliance itself is damaged.
- Always disconnect the appliance from the mains if you leave it unattended and before you assemble, disassemble or clean it.
- If the mains cord is damaged, you must have it replaced by Philips, a service center authorized by Philips or similarly qualified persons in order to avoid a hazard.
- This appliance is not intended for use by persons (including children) with reduced physical, sensory or mental capabilities, or lack of experience and knowledge, unless they have been given supervision or instruction concerning use of the appliance by a person responsible for their safety.
- Cleaning and user maintenance shall not be made by children without supervision.
- Children should be supervised to ensure that they do not play with the appliance.
- Keep the appliance and its cord out of the reach of children.
- Always put the plug in an earthed wall socket.
- Do not let the mains cord hang over the edge of the table or worktop on which the appliance stands.
- Only use the appliance in combination with its original base.
- Do not let water or a moist cloth come into contact with the connectors on the base and on the underside of the milk jug.

Caution

- Never use any accessories or parts from other manufacturers or that Philips does not specifically recommend. If you use such accessories or parts, your guarantee becomes invalid.
- Do not remove the coil holder from the spindle as this may cause damage.
- Only use the appliance to heat up or froth milk. Do not use it to process any other ingredients.
- Do not exceed the maximum level indicated in the milk frother. If you overfill the milk frother, hot milk may escape from under the lid and cause scalding.
- The bottom of the jug is hot if you pour out milk immediately after heating up or frothing.
- Do not move the appliance while it is operating, to prevent hot milk from escaping from under the lid.
- Correct cleaning of the milk frother is very important for reliable performance and good frothing results.
- Always return the machine to a service centre authorised by Philips for examination or repair. Do not attempt to repair the machine yourself, otherwise your guarantee becomes invalid.
- Always place the base and the milk jug on a dry, flat and stable surface.
- Do not place the appliance on a hot surface and prevent the mains cord from coming into contact with hot surfaces.
- Never let the appliance operate unattended.
- Do not place the appliance in a cabinet when in use.
- Make sure that the appliance has switched off before you remove the milk jug from the base.
- Do not use the appliance in combination with a transformer, as this could cause hazardous situations.
- Never use scouring pads, abrasive cleaning agents or aggressive liquids such as petrol or acetone to clean the appliance.
- This appliance is intended for normal household use only. It is not intended for use in environments such as staff kitchens of shops, offices, farms or other work environments. Nor is it intended to be used by clients in hotels, motels, bed and breakfasts and other residential environments.

Electromagnetic fields (EMF)

This Philips appliance complies with all applicable standards and regulations regarding exposure to electromagnetic fields.

Ordering accessories

To buy accessories or spare parts, visit www.shop.philips.com/service or go to your Philips dealer. You can also contact the Philips Consumer Care Center in your country (see the international warranty leaflet for contact details).

Warranty and support

If you need information or support, please visit www.philips.com/support or read the international warranty leaflet.

Recycling

- This symbol means that this product shall not be disposed of with normal household waste (2012/19/EU).
- Follow your country's rules for the separate collection of electrical and electronic products. Correct disposal helps prevent negative consequences for the environment and human health.

Troubleshooting

This chapter summarizes the most common problems you could encounter with the appliance. If you are unable to solve the problem with the information below, visit www.philips.com/support for a list of frequently asked questions or contact the Consumer Care Center in your country.

Troubleshooting

Problem	Possible cause	Solution
The light in the button flashes but the appliance does not operate.	You just prepared hot frothed milk or hot milk and pressed the button for milk or hot frothed milk again straightaway without letting the appliance cool down.	If you want to prepare hot frothed milk or hot milk again straightaway, the milk jug needs to cool down for a few minutes before you can use it again. As long as the milk jug is still hot, the temperature limiter makes sure that the appliance cannot be operated. You can rinse the inside of the milk jug with cold water to let it cool down faster.
	The temperature of the milk is too high.	Replace the warm milk with cold milk or let the appliance cool down.
The appliance does not froth.	You have not placed the lid properly on the appliance.	Place the lid properly.
	You did not attach the frothing coil to the coil holder.	Attach the frothing coil to the coil holder.
	You used a type of milk that is not suitable for frothing.	Fresh milk is not always consistent and many factors can influence the quality of the milk froth (like protein content). If the milk does not froth as you would like, try a different type or brand of milk. Use semi-skimmed cow's milk at refrigerator temperature for the best frothing result.
	The inside of the milk jug is polluted with milk residues, which prevents the coil holder from rotating.	Clean the coil holder and the inside of the milk jug.
Milk escapes from under the lid.	You put too much milk in the milk jug.	Do not fill the milk jug beyond the MAX indication.
The milk is not very hot.	This is normal.	The milk is heated up to approx 74°C to ensure the best froth and taste. Milk proteins start to break down and burn if the milk is overheated.

Problem	Possible cause	Solution
Not all milk has been frothed.	This is normal.	The appliance does not froth all the milk. The appliance created the optimal milk-froth ratio. The milk easily mixes with coffee or other beverages and the milk froth stays on top for a delicious head.

Tips and instructions



Rinse the milk jug, the lid and the frothing coil with hot water and dry all parts before you use the appliance for the first time. If you want to prepare hot frothed milk or hot milk again straightaway, the milk jug needs to cool down for a few minutes before you can use it again. You can also heat up milk without frothing it. In this case you do not need to use the frothing coil. For hot preparations press the button shortly, for cold milk froth keep the button pressed for 3 seconds



Do not immerse the base and the milk jug in water or any other liquid. Do not clean them in the dishwasher either. Never use sharp objects, scouring pads, abrasive cleaning agents or aggressive liquids such as petrol or acetone to clean the appliance. For all questions regarding the milk frother, you can go to www.philips.com/support or contact the Consumer Care Centre in your country.

繁體中文

簡介

感謝您購買本產品。歡迎來到飛利浦的世界！為充分享受飛利浦為您提供的好處，請至下列位址註冊產品：www.philips.com/welcome。

重要事項

使用本機器前，請先仔細閱讀使用手冊，並保留說明以供日後參考。

危險

切勿將底座和牛奶壺浸泡在水中或其他液體中。兩者均不可放入洗碗機清洗。

警示

- 在您連接電源之前，請檢查本地的電源電壓是否與產品所標示的電壓相符。
- 當插頭、電線或產品本身受損時，請勿使用產品。
- 在無人看顧的情況下，或在組裝、拆解或清洗前，請務必拔下產品電源插頭。
- 如果電線損壞，則必須交由飛利浦、飛利浦授權之服務中心，或是具備相同資格的技師更換，以免發生危險。
- 本產品不適合供下列人士（包括孩童）使用：身體官能或心智能力退化者，或是經驗與使用知識缺乏者。他們需要有人負責其安全的人員在旁監督，或指示產品的使用方法，方可使用。
- 若無人監督，請勿讓兒童進行清潔和使用後者維護。
- 孩童使用本產品須有人監督，以免孩童將本產品當成玩具。
- 請勿讓孩童接觸產品與電線。
- 務必將插頭插入接地插座中。
- 請勿讓電源線懸掛在產品放置的餐桌或流理台邊緣。
- 本產品只能搭配原廠的底座使用。
- 請勿讓水或濕布接觸底座上和牛奶壺下的接頭。

警告

- 請勿使用其他製造商的任何配件或零件，或非飛利浦建議之配件或零件。如果您使用上述的配件或零件，產品保固將失效。
- 請勿將線圈固定架從軸上取下，否則可能造成損壞。
- 本產品僅可用於加熱或製作奶泡。不可用來處理任何其他食材。
- 容量不得超過奶泡器的最高容量刻度。若奶泡器裝得太滿，熱牛奶可能會從蓋子底下溢出而導致燙傷。
- 若加熱或奶泡製作完畢後立即將牛奶倒出，牛奶壺的底部會很燙。
- 正在操作時請勿移動本產品，以免熱牛奶從蓋子底下溢出。
- 請務必以正確的方式清理奶泡器，以達到穩定的效能和良好的奶泡效果。
- 如需檢查或修理，請務必將機器送回飛利浦授權的服務中心進行。請勿嘗試自己動手修理，否則產品保固將失效。
- 請務必將底座及牛奶壺放置於乾燥、平整、穩固的表面。
- 請勿將產品置放在高溫表面，並避免電源線與高溫表面接觸。
- 不可在無人看顧的情況下任由產品運作。
- 請勿將使用中的產品放置於櫥櫃內。
- 從底座取下牛奶壺前，請先確定已關閉本產品電源。
- 請勿將本產品與電源轉換器一同使用，這會造成危險。
- 絕對不可使用鋼絲絨、磨蝕性的清潔劑或侵蝕性的液體（例如汽油或丙酮）清潔本產品。
- 本產品僅供一般家用。並非用於商店的員工廚房、辦公室、農舍或其他工作場所。也並非用於供住宿的飯店、汽車旅館、民宿與其他居住場所。

電磁波 (EMF)

本飛利浦產品符合所有電磁波暴露的相關適用標準和法規。

訂購配件

若要購買配件或備用零件，請造訪 www.shop.philips.com/service，或洽詢您的飛利浦經銷商。您也可以聯絡您所在國家/地區的飛利浦客戶服務中心（詳細聯絡資料請參閱全球保證書）。

保固與支援

如需資訊或支援，請造訪：www.philips.com/support，或參閱全球保固說明書。

回收

- 此符號表示本產品不得與一般家用廢棄物一併丟棄 (2012/19/EU) (圖 1)。
- 請按照您所在國家/地區的規定，分類與回收電子電器產品。正確處理廢棄物有助避免對環境和人類健康的負面影響。

疑難排解

本章概述了使用本產品最常遇到的問題。如果無法利用以下資訊解決遇到的問題，請造訪 www.philips.com/support 瀏覽常見問題清單，或聯絡您所在國家/地區的飛利浦客戶服務中心。

疑難排解

問題	可能原因	解決方法
按鈕上的指示燈在閃爍，但產品並未運作。	剛製作好熱奶泡或熱牛奶，不待產品冷卻就立即按下牛奶或熱奶泡的按鈕。	若要立刻再製作熱奶泡或熱牛奶，牛奶壺需冷卻數分鐘後才可再使用。若牛奶壺仍然很燙，溫度限制器會確保產品不可操作。可以用冷水沖洗牛奶壺的內部，使其加速冷卻。
	牛奶溫度過高。	用冰牛奶替換溫牛奶，或是等待裝置冷卻。
產品無法製作奶泡。	未將本產品的蓋子正確蓋好。	請將蓋子蓋好。
	未將奶泡器線圈裝到線圈固定架上。	請將奶泡器線圈裝到線圈固定架上。
	所用的牛奶種類不適合製作奶泡。	鮮奶品質未必一致，且有許多因素會影響奶泡的品質 (如蛋白質含量)。若牛奶的奶泡效果不如預期，請嘗試不同類型或品牌的牛奶。使用冷藏庫溫度的半脫脂牛奶可達最佳奶泡效果。
	牛奶殘餘物造成牛奶壺內髒汙，導致線圈固定架無法旋轉。	請清潔線圈固定架和牛奶壺內部。
牛奶從蓋子底下溢出。	您在牛奶壺中倒入過多牛奶。	裝入牛奶壺中的量請勿超過「MAX」刻度。
牛奶並沒有很燙。	這是正常現象。	牛奶會加熱至約 74° C 左右，以確保形成最好的奶泡和風味。若牛奶過度加熱，牛奶的蛋白質會被破壞並燒焦。
牛奶並未全部形成奶泡。	這是正常現象。	本產品無法將所有牛奶製成奶泡。本產品會製作出最佳的奶泡比例。牛奶容易與咖啡或其他飲品混合，而奶泡會浮在上方，形成美味的頂層。

提示與說明



首次使用本產品前，請以熱水清洗牛奶壺、蓋子和奶泡線圈，並使所有部件乾燥。若要立刻再製作熱奶泡或熱牛奶，牛奶壺需冷卻數分鐘後才可再使用。也可以僅加熱牛奶而不打奶泡。此時無需使用奶泡線圈。若要加熱，請迅速按一下按鈕；若要冰牛奶製作奶泡，請按下按鈕 3 秒



切勿將底座和牛奶壺浸泡在水中或其他液體中。兩者均不可放入洗碗機清洗。絕對不可使用銳利的物體、鋼絲絨、磨蝕性的清潔劑或侵蝕性的液體(例如汽油或丙酮)清潔本產品。若有任何奶泡器的相關問題，請造訪 www.philips.com/support，或聯絡您所在國家/地區的客戶服務中心。

简体中文

简介

感谢您的惠顾，欢迎光临飞利浦！为了让您能充分享受飞利浦提供的支持，请在 www.philips.com/welcome 上注册您的产品。

注意事项

使用咖啡机之前，请仔细阅读本用户手册，并妥善保管以供日后参考。

危险

请勿将底座和牛奶壶浸入水或任何其他液体中。也请勿用洗碗机清洗。

警告

- 将产品接入电源之前，请先检查产品所标电压与当地的供电电压是否相符。
- 如果插头、电源线或产品本身受损，请勿使用本产品。
- 产品无人看管时和拆装、清洁之前，务必断开产品电源。
- 如果电源线损坏，为了避免危险，必须由飞利浦、飞利浦特约维修中心或有同等维修资格的专业人员进行更换。
- 产品不建议由有肢体、感官或精神能力缺陷或缺少使用经验和知识的人(包括儿童)使用，除非有负责他们安全的人对他们进行与产品使用有关的监督或指导。
- 不要让儿童在无人监督的情况下对本产品进行清洁和保养。
- 请照看好儿童，本产品不能用于玩耍。
- 将产品及其线缆放在儿童接触不到的地方。
- 务必将插头插入有接地的电源插座。
- 不要将电源线悬挂在放置产品的桌子或工作台的边缘上。
- 本产品只能使用原装底座。
- 切勿让水或湿布与底座接口及牛奶壶底部接触。

警告

- 切勿使用其它制造商生产的或未经飞利浦特别推荐的任何配件或部件。如果您使用了此类附件或部件，本产品的保修将会失效。
- 不要从中轴上取下起泡圈架，否则可能会造成损坏。
- 本产品只能用于加热或制作奶泡。请勿将其用于加工任何其他原料。
- 请勿超出奶泡器上所标注的最大刻度。如果奶泡器装得过满，热牛奶可能会从盖子下溢出，导致烫伤。
- 如果您在加热或制作奶泡之后立即倒出牛奶，牛奶壶底部会非常烫。
- 请勿在使用期间移动本产品，以防止热牛奶从盖子下溢出。
- 正确清洁奶泡器对于获得可靠性能和完美起泡效果非常重要。
- 本机器应送往由飞利浦授权的服务中心检查或维修。请勿尝试自行维修机器，否则您的保修将失效。
- 务必将底座和牛奶壶置于干燥、平稳的表面。
- 切勿将本产品放在高温表面上，并防止电源线与高温表面接触。
- 切勿让儿童在无人看管的情况下使用本产品。
- 使用产品时，切勿将其置于柜中。

- 确保从底座上取下牛奶壶之前先关闭产品。
- 请勿将产品与变压器配合使用，可能会导致危险情况。
- 切勿使用钢丝球、研磨性清洁剂或腐蚀性液体(例如汽油或丙酮)来清洁本产品。
- 本产品仅限于普通家用。不得用于商店、办公场所、农场或其他工作环境的员工食堂及类似环境。也不得由酒店、汽车旅馆、提供住宿和早餐的场所及其他住宿环境中的客人使用。

电磁场 (EMF)

本飞利浦产品符合所有有关暴露于电磁场的适用标准和法规。

订购配件

要购买附件或备件，请访问 www.shop.philips.com/service 或联系您的飞利浦经销商。您还可以联系所在国家/地区的飞利浦客户服务中心(请参阅全球保修卡了解详细联系信息)。

保修和支持

如需信息或支持，请访问 www.philips.com/support 或阅读国际保修卡。

回收

- 此符号表示该产品不能与一般的生活垃圾一同处理(2012/19/EU)(图 1)。
- 请遵守您所在国家/地区的电器和电子产品专门回收规定。正确处置废弃产品有助于避免对环境和人类健康造成不良后果。

故障种类和处理方法

本章归纳了使用本产品时最常见的一些问题。如果您无法根据以下信息解决问题，请访问 www.philips.com/support 查阅常见问题列表，或联系您所在国家/地区的客户服务中心。

故障处理方法

问题	可能的原因	解决方法
按钮指示灯闪烁，但产品无法运转。	刚制作完热奶泡或热牛奶后就立即再次按下牛奶或热奶泡按钮，未让产品冷却。	如果要马上再次制作热奶泡或热牛奶，请让牛奶壶冷却几分钟后使用。只要牛奶壶依然很烫，限温器就不会让产品工作。可以用冷水冲洗牛奶壶内部，使其更快冷却。
	牛奶温度过高。	将温热牛奶换成冷牛奶或让产品冷却。
产品无法制作奶泡。	产品的盖子未盖好。	盖好盖子。
	起泡圈未安装到起泡圈架上。	将起泡圈安装到起泡圈架上。

问题	可能的原因	解决方法
----	-------	------

所用牛奶类型不适用于制作奶泡。鲜奶的成份并非始终一致，诸多因素都会影响奶泡质量（如蛋白质含量）。如果牛奶的起泡效果未达到预期，请尝试使用不同类型或品牌的牛奶。使用冰箱冷藏的半脱脂牛奶可获得更好起泡效果。

牛奶壶内侧被残留的奶所污染，这会妨碍起泡圈架旋转。清洁起泡圈架和牛奶壶内侧。

牛奶从盖子下溢出。牛奶壶中放入的牛奶过多。注入牛奶壶内的牛奶不得超过最高 (MAX) 标示。

牛奶不是很热。这是正常现象。将牛奶加热至大约 74°C 可确保更好起泡效果和口感。如果牛奶过热，牛奶蛋白便会开始分解和燃烧。

并非所有牛奶均能起泡。这是正常现象。产品不能使所有牛奶起泡。产品可以打造更好奶泡比例。牛奶可与咖啡或其他饮料轻松混合，奶泡持久存留其上，尽享融合美味。

提示和说明



首次使用产品前，用热水冲洗牛奶壶、盖子和起泡圈并晾干所有部件。如果要马上再次制作热奶泡或热牛奶，请让牛奶壶冷却几分钟后使用。

您也可以加热牛奶而不制作奶泡。在此情况下，无需使用起泡圈。加热准备，请短暂按下按钮；制作冷奶泡，请按住按钮 3 秒钟。



请勿将底座和牛奶壶浸入水或任何其他液体中。也请勿用洗碗机清洗。请勿使用尖锐物、钢丝绒、研磨性清洁剂或汽油或丙酮等腐蚀性液体清洁产品。

有关奶泡器的所有问题，都可以访问 www.philips.com/support 或联系您所在国家/地区的客户服务中心。

PHILIPS

产品 : 飞利浦多功能自动奶泡机
 型号 : CA6500
 额定电压 : 220V~
 额定频率 : 50Hz
 额定输入功率: 420 W
 生产日期 : 请见产品本体
 产地 : 中国广东广州

飞利浦（中国）投资有限公司
 上海市静安区灵石路718号A1幢
 全国顾客服务热线：4008 800 008

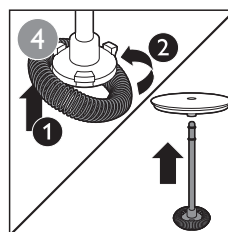
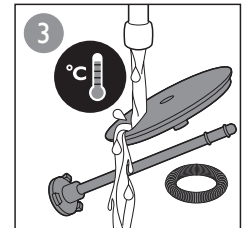
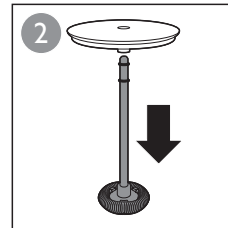
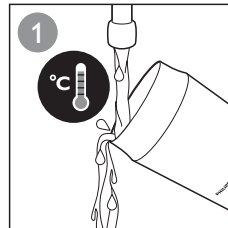
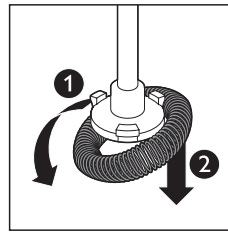
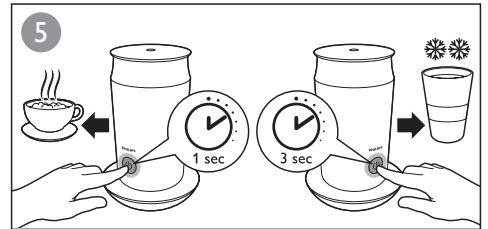
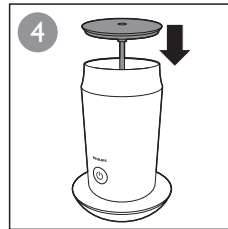
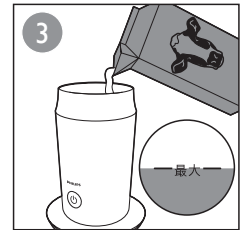
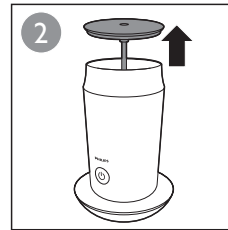
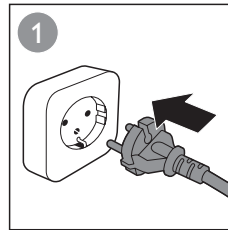
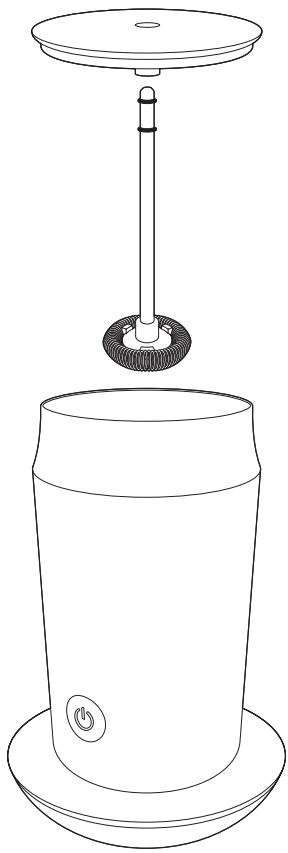
本产品根据国标GB4706.1-2005, GB 4706.19-2008, GB4706.30-2008制造

保留备用

发行日期：16/01/2018

奶泡机CA6500食品接触材料信息

奶泡机CA6500食品接触材料信息				
请根据说明书要求正常使用本产品。 本产品食品接触用材料及部件符合GB 4806.1-2016 以及相应食品安全国家标准要求，具体信息如下：				
材料	用途	执行标准	备注	
金属	不锈钢06Cr19Ni10 (SUS304)	牛奶壶内胆	GB 4806.9-2016	
	不锈钢06Cr19Ni10 (SUS304)	压缩弹簧	GB 4806.9-2016	
	不锈钢06Cr19Ni10 (SUS304)	弹簧圈	GB 4806.9-2016	
	不锈钢06Cr19Ni10 (SUS304)	壶盖轴五金圈	GB 4806.9-2016	
塑料	POM	搅拌头二注	GB 4806.7-2016	使用温度不得高于121°C
	POM	搅拌头一注	GB 4806.7-2016	使用温度不得高于121°C
	POM	壶盖轴	GB 4806.7-2016	使用温度不得高于121°C
	PP	勺子	GB 4806.7-2016	
	改性PCT	壶盖	GB 4806.7-2016	使用温度不得高于100°C
涂层涂料	聚四氟乙烯涂层(不锈钢06Cr19Ni10基材)	内胆组件涂层	GB 4806.10-2016	如涂层脱落，建议更换内胆
橡胶	硅胶	壶盖轴密封圈	GB 4806.11-2016	
	硅胶	壶盖密封圈	GB 4806.11-2016	
备注 注1：产品不宜作为容器长期存储食品。 注2：本系列产品包含以上食品接触材料，部分机型可能不含个别材料，以实际产品为准！				



	✓	✓	✓
	✓	✗	✓
	✗	✗	✓