

Register your product and get support at
www.philips.com/welcome

HTS5200



EN User manual

DA Brugervejledning

DE Benutzerhandbuch

EL Εγχειρίδιο χρήσης

ES Manual del usuario

FI Käyttöopas

FR Mode d'emploi

IT Manuale utente

NL Gebruiksaanwijzing

PL Instrukcja obsługi

PT Manual do utilizador

SV Användarhandbok

TR Kullanım kılavuzu

PHILIPS

Contenido

1	Aviso	2
	Copyright	2
	Cumplimiento	2
	Fusible de alimentación (sólo para Reino Unido)	2
	Marcas comerciales	2

2	Importante	3
	Seguridad	3
	Cuidado del producto	4
	Cómo deshacerse del producto antiguo y de las pilas	4

3	El cine en casa	5
	Unidad principal	5
	Mando a distancia	5

4	Conexión del sistema de cine en casa	7
	Conectores	7
	Conexión al televisor	7
	Conexión del audio del televisor o de otros dispositivos	8

5	Uso del sistema de cine en casa	9
	Antes de comenzar	9
	Elección del sonido	9
	Reproducción de un disco	10
	Reproducción de la radio	11
	Reproducción del audio del televisor o de otros dispositivos	11
	Reproducción de un dispositivo de almacenamiento USB	12
	Reproducción desde iPod o iPhone	12
	Más opciones de reproducción para disco o dispositivo USB	12
	Uso de Philips EasyLink	13

6	Cambio de los ajustes	14
	Acceso al menú de configuración	14
	Cambio de los ajustes generales	14
	Cambio de los ajustes de audio	15
	Cambio de los ajustes de vídeo	15
	Cambio de los ajustes de preferencias	16

7	Actualización de software	16
	Comprobación de la versión del software	16
	Actualización del software desde un CD-R o dispositivo USB	16

8	Especificaciones del producto	17
----------	--------------------------------------	----

9	Solución de problemas	18
----------	------------------------------	----

10	Índice	19
-----------	---------------	----

1 Aviso

Copyright



Be responsible
Respect copyrights

Este producto incorpora tecnología de protección de derechos de autor recogida en las patentes de EE.UU. y otros derechos de la propiedad intelectual pertenecientes a Rovi Corporation. Se prohíbe la ingeniería inversa o el desensamblado.

Copyright en el Reino Unido

La grabación o reproducción de material puede exigir una autorización. Consulte la Copyright Act (ley sobre copyright) de 1956 y The Performer's Protection Acts (leyes de protección de los intérpretes) de 1958 a 1972.

Cumplimiento



Este producto cumple los requisitos fundamentales y otras disposiciones aplicables de las Directivas 2006/95/EC (baja tensión) y 2004/108/EC (EMC).

Fusible de alimentación (sólo para Reino Unido)

Este producto está equipado con un enchufe moldeado aprobado. Si fuese necesario sustituir el fusible de alimentación, deberá utilizarse un fusible del mismo valor que se indica en el enchufe (ejemplo 10 A).

- 1 Retire la tapa del fusible y el fusible.
- 2 El fusible de repuesto deberá ajustarse a BS 1362 y contar con la marca de aprobación ASTA. Si se pierde el fusible, póngase en contacto con su distribuidor para comprobar cuál es el tipo correcto.
- 3 Vuelva a colocar la tapa del fusible.

Nota

- Para cumplir la directiva de EMC (2004/108/EC), el enchufe del cable de alimentación no deberá desmontarse de este producto.

Marcas comerciales



Fabricado con licencia de acuerdo con los números de patente de EE. UU. 5.451.942, 5.956.674, 5.974.380, 5.978.762 y 6.487.535, y otras patentes de Estados Unidos y de todo el mundo emitidas y pendientes. DTS y el símbolo son marcas comerciales registradas y los logotipos de DTS Digital Surround y DTS son marcas comerciales de DTS, Inc. El producto incluye software. © DTS, Inc. Todos los derechos reservados.



Fabricado con licencia de Dolby Laboratories. Dolby y el símbolo de doble D son marcas comerciales de Dolby Laboratories.



DivX® y DivX Ultra® son marcas comerciales registradas de DivX, Inc. y se utilizan bajo licencia.

DivX Ultra® Certified para reproducir vídeo DivX® con funciones avanzadas y contenido de calidad superior.

ACERCA DE VÍDEOS DIVX: DivX® es un formato de vídeo digital creado por DivX, Inc. Este dispositivo es DivX Certified y puede reproducir vídeos DivX. Visite www.divx.com para obtener más información y herramientas de software para convertir sus archivos al formato de vídeo DivX.

ACERCA DE DIVX VIDEO-ON-DEMAND:
Este dispositivo DivX Certified® debe estar registrado para poder reproducir contenidos DivX Video-on-Demand (VOD). Para generar el código de registro, busque la sección de DivX VOD en el menú de configuración del dispositivo. Vaya a vod.divx.com con este código para completar el proceso de registro y obtenga más información acerca de DivX VOD.



Windows Media y el logotipo de Windows son marcas comerciales o marcas comerciales registradas de Microsoft Corporation en EE. UU. u otros países.



HDMI, el logotipo de HDMI y High-Definition Multimedia Interface son marcas comerciales o marcas comerciales registradas de HDMI licensing LLC.



Los logotipos de USB-IF son marcas comerciales de Universal Serial Bus Implementers Forum, Inc.



2 Importante

Asegúrese de leer y comprender todas las instrucciones antes de utilizar el cine en casa. La garantía no cubre los daños producidos por no haber seguido las instrucciones.

Seguridad

Riesgo de descarga eléctrica o incendio.

- Nunca exponga el producto ni los accesorios a la lluvia ni al agua. Nunca coloque contenedores de líquidos, como jarrones, cerca del producto. Si se derramase algún líquido sobre el producto o en su interior, desconéctelo de la toma de alimentación inmediatamente. Póngase en contacto con el servicio de atención al cliente de Philips para que se compruebe el dispositivo antes de su uso.
- No coloque nunca el producto ni los accesorios cerca de llamas sin protección u otras fuentes de calor, lo que incluye la luz solar directa.
- No inserte objetos en las ranuras de ventilación ni en las aberturas del producto.
- Si usa el enchufe de alimentación o un adaptador para desconectar el aparato, éstos deberán estar siempre a mano.
- Antes de que se produzca una tormenta eléctrica, desconecte el producto de la toma de alimentación.
- Al desconectar el cable de alimentación, tire siempre del enchufe, nunca del cable.

Riesgo de cortocircuito o incendio.

- Antes de conectar el producto a la toma de alimentación, asegúrese de que el voltaje de alimentación se corresponda con el valor impreso en la parte posterior o inferior del producto. Nunca conecte el producto a la toma de alimentación si el voltaje es distinto.

Riesgo de lesiones o daños en el cine en casa

- Para instalar productos en la pared, utilice únicamente el soporte para montaje en pared suministrado. Fije el soporte de montaje en una pared que sea capaz de sostener el peso combinado del producto y el soporte. Koninklijke Philips Electronics N.V. no acepta ninguna responsabilidad por un montaje en pared inadecuado que pueda causar accidentes, lesiones o daños.

- Para altavoces con soporte, utilice sólo los soportes suministrados. Fije bien los soportes a los altavoces. Coloque los altavoces montados en una superficie plana y nivelada que pueda soportar el peso tanto del altavoz como del soporte.
- Nunca coloque el producto ni ningún otro objeto sobre cables de alimentación u otros equipos eléctricos.
- Si el producto se transporta a temperaturas inferiores a 5 °C, desembale el producto y espere hasta que su temperatura se equipare a la temperatura ambiente antes de conectarlo a la toma de alimentación.
- Radiación láser visible e invisible cuando se abre. Evite exponerse al haz.
- No toque la lente óptica de disco que se encuentra dentro de la bandeja de discos.

Riesgo de sobrecalentamiento!

- Nunca instale este producto en un espacio reducido. Deje siempre un espacio de 10 cm, como mínimo, en torno al producto para que se ventile. Asegúrese de que las ranuras de ventilación del producto nunca están cubiertas por cortinas u otros objetos.

Riesgo de contaminación

- No mezcle pilas (antiguas y nuevas, o de carbón y alcalinas, etc.).
- Quite las pilas si se han agotado o si el mando a distancia no se va a utilizar durante un largo período de tiempo.
- Las pilas contienen sustancias químicas, por lo que debe desecharlas correctamente.

Cuidado del producto

- No introduzca ningún objeto que no sean discos en la bandeja de discos.
- No introduzca ningún disco deformado o roto en la bandeja de discos.
- Saque los discos de la bandeja si no va a utilizar el producto durante un largo periodo de tiempo.
- Utilice únicamente un paño de microfibra para limpiar el producto.

Cómo deshacerse del producto antiguo y de las pilas



El producto ha sido diseñado y fabricado con materiales y componentes de alta calidad que pueden reciclarse y reutilizarse.



Cuando este símbolo de contenedor de ruedas tachado se muestra en un producto indica que éste cumple la directiva europea 2002/96/EC. Infórmese sobre el sistema de recolección de productos eléctricos y electrónicos.

Proceda conforme a la legislación local y no se deshaga de sus productos antiguos con la basura doméstica normal.

La eliminación correcta del producto antiguo ayudará a evitar posibles consecuencias negativas para el medioambiente y la salud humana.



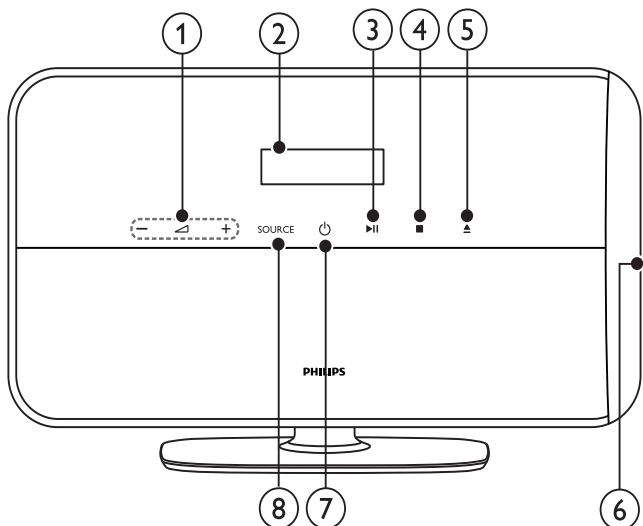
El producto contiene pilas cubiertas por la Directiva europea 2006/66/EC, que no se pueden eliminar con la basura doméstica normal.

Infórmese de la legislación local sobre la recogida selectiva de pilas ya que el desecho correcto ayuda a evitar consecuencias negativas para el medio ambiente y la salud humana.

3 El cine en casa

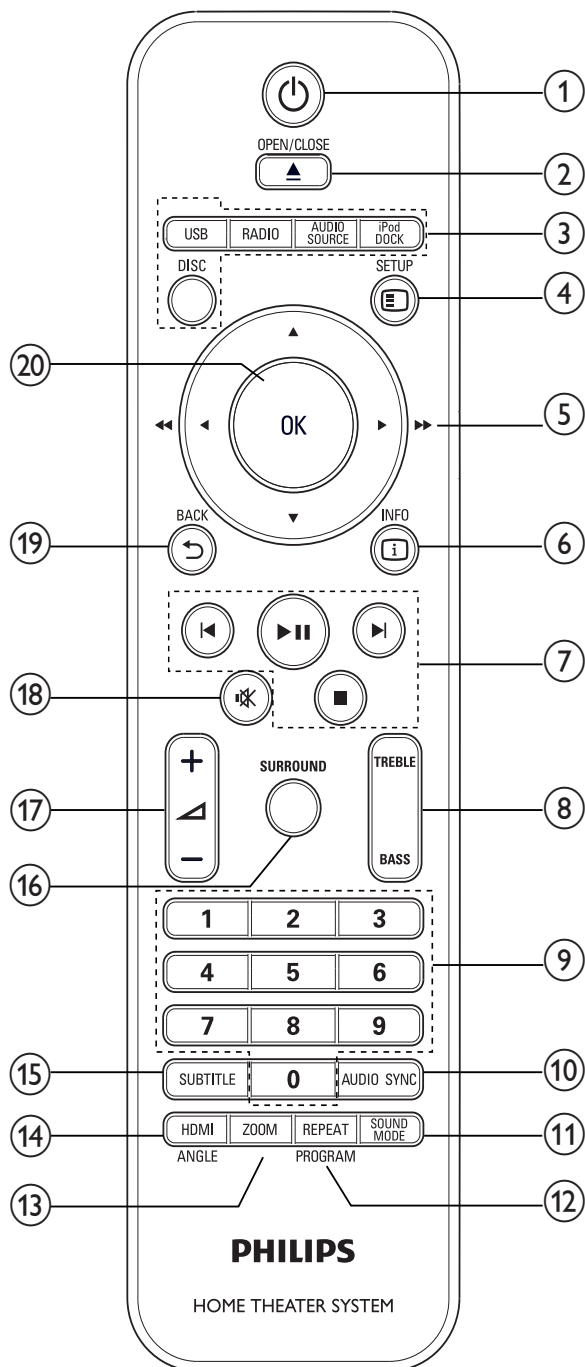
Le felicitamos por su compra y le damos la bienvenida a Philips. Para poder beneficiarse por completo del soporte que ofrece Philips, registre el cine en casa en www.philips.com/welcome.

Unidad principal



- ① **+/-**
Aumenta o disminuye el volumen.
- ② **Pantalla**
- ③ **▶|| (Reproducir/poner en pausa)**
Inicia, pausa o reanuda la reproducción.
- ④ **■ (Detener)**
Detiene la reproducción. En el modo de radio, borra la emisora de radio predefinida actual.
- ⑤ **▲ (Expulsar)**
Expulsa el disco del compartimento para disco.
- ⑥ **Compartimento de discos**
- ⑦ **⏻ (Modo de espera activado)**
Enciende el sistema de cine en casa o activa el modo de espera.
- ⑧ **SOURCE**
Permite seleccionar una fuente de audio/vídeo para el sistema de cine en casa.

Mando a distancia



- ① **⏻ (Modo de espera activado)**
 - Enciende el sistema de cine en casa o activa el modo de espera.
 - Si EasyLink está activado, manténgalo pulsado durante al menos tres segundos para poner en modo de espera todos los dispositivos conectados compatibles con HDMI CEC.
- ② **▲ OPEN/CLOSE**
Expulsa el disco del compartimento para disco.

- ③ **Botones de origen**
- **DISC:** Cambia a la fuente de disco.
 - **USB:** Cambia al dispositivo de almacenamiento USB.
 - **RADIO:** Cambia a la radio FM.
 - **AUDIO SOURCE:** Selecciona un origen de entrada de idioma.
 - **DOCK for iPod:** Cambia a una base para iPod/iPhone de Philips.
- ④ **SETUP**
Accede o sale del menú de configuración.
- ⑤ **▲▼◀▶ (Botones de desplazamiento)**
- Permite navegar por los menús.
 - En el modo de vídeo, pulse izquierda o derecha para avanzar o retroceder de forma rápida.
 - En el modo de radio, pulse izquierda o derecha para buscar una emisora de radio; pulse arriba o abajo para sintonizar de forma precisa una frecuencia de radio.
- ⑥ **INFO**
Muestra información acerca de lo que se está reproduciendo.
- ⑦ **Botones de reproducción**
Controlan la reproducción.
- ⑧ **TREBLE / BASS**
Cambia los graves o los agudos. Se utiliza con +/-.
- ⑨ **Botones numéricos**
Selecciona un elemento para reproducirlo.
- ⑩ **AUDIO SYNC**
- Selecciona un idioma de audio o canal.
 - Mantenga pulsado para sincronizar el audio y el vídeo. Se utiliza con +/-.
- ⑪ **SOUND MODE**
Selecciona un modo de sonido.
- ⑫ **REPEAT / PROGRAM**
- Selecciona un modo de repetición o aleatorio.
 - En el modo de radio, programa emisoras de radio.
- ⑬ **ZOOM**
Amplía una escena de vídeo o imagen.
- ⑭ **HDMI / ANGLE**
- Selecciona la resolución de vídeo de la salida HDMI del sistema de cine en casa.
 - Manténgalo pulsado para seleccionar las opciones de diferentes ángulos de cámara.
- ⑮ **SUBTITLE**
Selecciona el idioma de los subtítulos para vídeo.
- ⑯ **SURROUND**
Cambia a sonido Surround o a sonido estéreo.
- ⑰ **▲ +/-**
Aumenta o disminuye el volumen.
- ⑱ **🔇 (Silenciamiento)**
Silencia o restablece el volumen.
- ⑲ **↶ BACK**
Vuelve a una pantalla de menús anterior.
- ⑳ **OK**
Confirma una entrada o selección.

4 Conexión del sistema de cine en casa

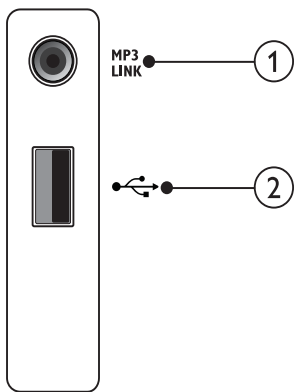
En esta sección, le ayudaremos a conectar el sistema de cine en casa a un televisor y a otros dispositivos. Las conexiones básicas del sistema de cine en casa con sus accesorios se explican en la guía de configuración rápida. Si desea una guía interactiva completa, visite www.connectivityguide.philips.com.

Nota

- Consulte la identificación y los valores nominales de alimentación en la placa de tipo de la parte posterior o inferior del producto.
- Antes de realizar cualquier conexión o cambiarla, asegúrese de que todos los dispositivos estén desconectados de la toma de alimentación.

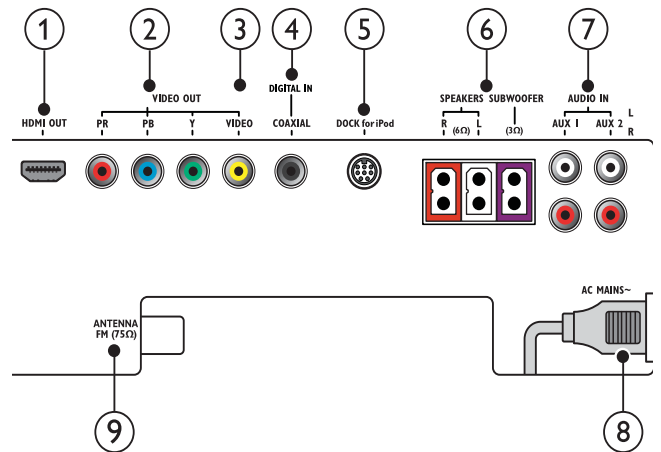
Conectores

Conectores laterales



- ① **MP3 LINK**
Entrada de audio de un reproductor de MP3.
- ② **USB**
Entrada de audio, vídeo o imágenes de un dispositivo de almacenamiento USB.

Conectores posteriores



- ① **HDMI OUT**
Para conectar la entrada HDMI del televisor.
- ② **VIDEO OUT - Pr Pb Y**
Para conectar la entrada de vídeo por componentes del televisor.
- ③ **VIDEO OUT - VIDEO**
Para conectar la entrada de vídeo compuesto del televisor.
- ④ **DIGITAL IN-COAXIAL**
Para conectar la salida de audio coaxial del televisor o de un dispositivo digital.
- ⑤ **DOCK for iPod**
Se conecta a una base para iPod/iPhone de Philips. (Modelo: Philips DCK3060, se vende por separado.)
- ⑥ **SPEAKERS/SUBWOOFER**
Para conectar los altavoces y el subwoofer suministrados.
- ⑦ **AUDIO IN - AUX 1/AUX 2**
Para conectar la salida de audio analógica del televisor o de un dispositivo analógico.
- ⑧ **AC MAINS~**
Para conectar la fuente de alimentación.
- ⑨ **ANTENNA FM 75Ω**
Para conectar la antena FM para la recepción de radio.

Conexión al televisor

Conecte el sistema de cine en casa directamente a un televisor a través de uno de los siguientes conectores (de mayor calidad a calidad básica):

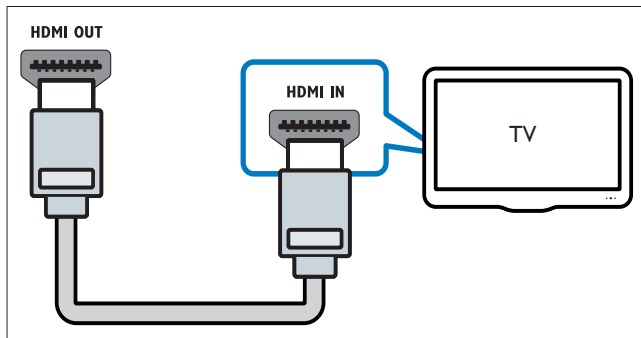
- ① **HDMI**
- ② **Vídeo por componentes**
- ③ **Vídeo compuesto**

Opción 1: conexión al televisor a través de HDMI

Nota

- Si el televisor de alta definición tiene un conector DVI, conéctelo utilizando un adaptador de HDMI/DVI.
- Si el televisor es compatible con EasyLink HDMI CEC, controle el sistema de cine en casa y el televisor con un solo mando a distancia (consulte 'Uso de Philips EasyLink' en la página 13).

(Cable no incluido)

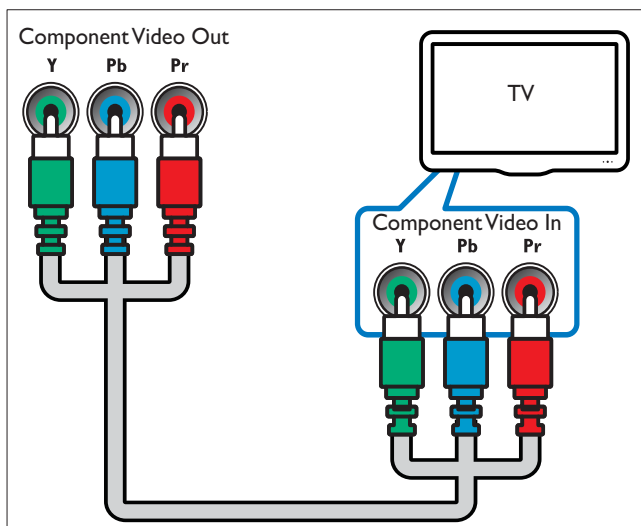


Opción 2: conexión al televisor a través de YPbPr (vídeo por componentes)

Nota

- El conector o el cable del vídeo por componentes tienen la etiqueta Y Cb Cr o YUV.

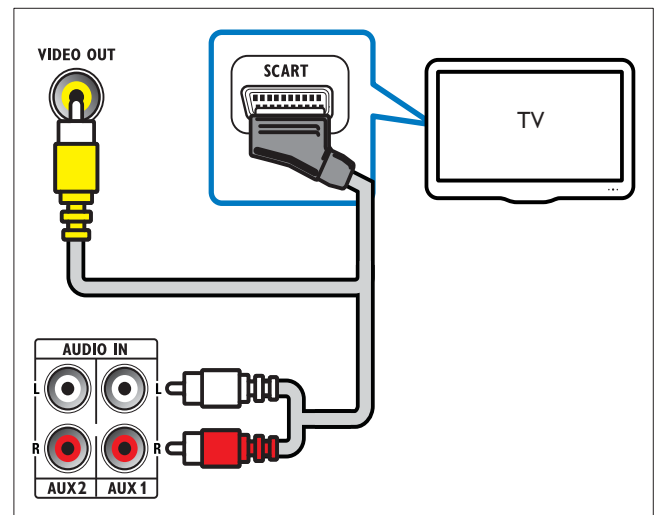
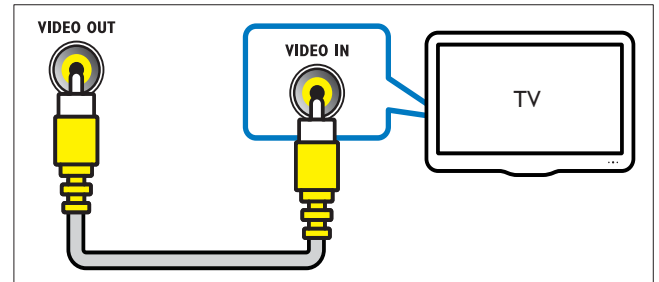
(Cable no incluido)



Opción 3: conexión al televisor a través de vídeo compuesto (CVBS)

Nota

- El conector o el cable de vídeo compuesto pueden tener la etiqueta AV IN, VIDEO IN, COMPOSITE o BASEBAND.



Conexión del audio del televisor o de otros dispositivos

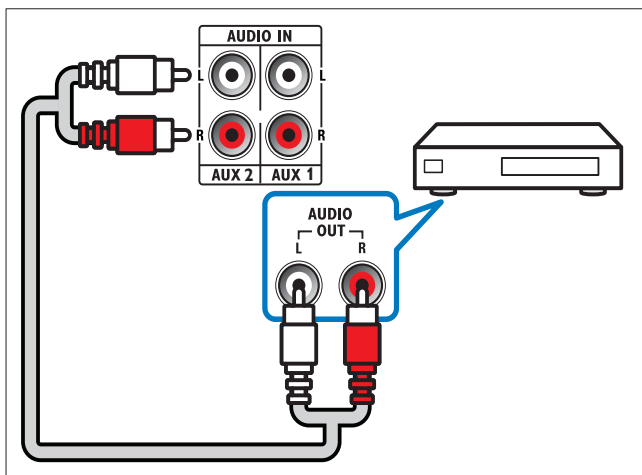
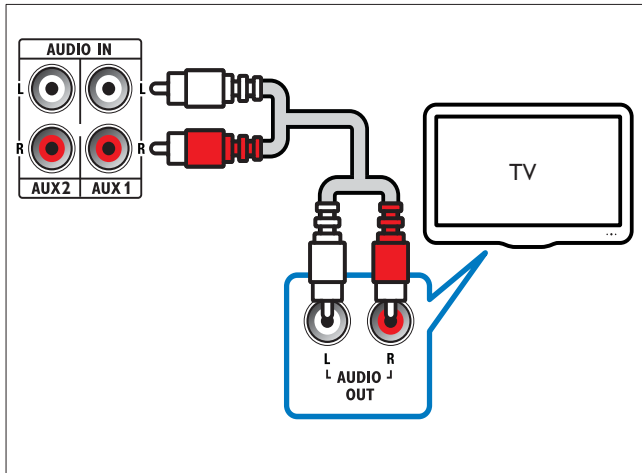
Utilice el sistema de cine en casa para reproducir el audio del televisor o de otros dispositivos (por ejemplo, un receptor por cable). Elija uno de los siguientes conectores.

Consejo

- Pulse **AUDIO SOURCE** varias veces para seleccionar la salida de audio de su conexión.

Opción 1: conexión del audio a través de cables de audio analógicos

(Cable no incluido)

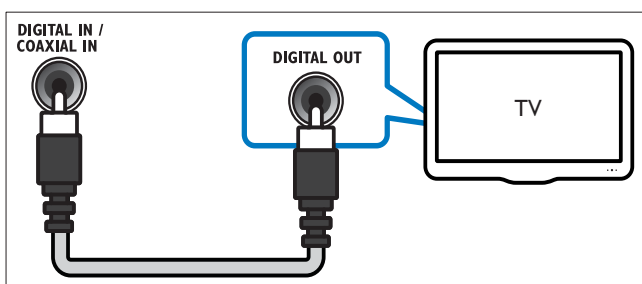


Opción 2: conexión del audio a través de un cable coaxial

Nota

- El conector o el cable coaxial digital tienen la etiqueta **COAXIAL/DIGITAL OUT** o **SPDIF OUT**.

(Cable no incluido)



5 Uso del sistema de cine en casa

En esta sección, le ayudaremos a utilizar el sistema de cine en casa para reproducir una amplia variedad de fuentes.

Antes de comenzar

Compruebe que:

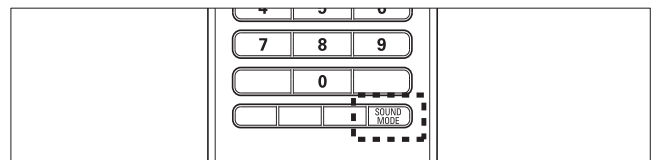
- Ha realizado las conexiones y ajustes necesarios que se describen en la guía de inicio rápido.
- Ha activado en el televisor la fuente correspondiente al sistema de cine en casa.

Elección del sonido

En esta sección, le ayudaremos a elegir el sonido ideal para sus vídeos o su música.

Cambio del modo de sonido

Seleccione modos de sonidos predefinidos que se adapten a sus vídeos o su música.

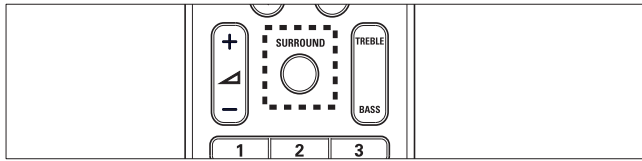


Pulse **SOUND MODE** varias veces para desplazarse por los modos de sonido disponibles.

Modo de sonido	Descripción
ACTION / ROCK	Rangos altos y bajos mejorados. Perfecto para películas de acción y música pop o rock.
DRAMA / JAZZ	Rangos medios y altos claros. Perfecto para películas dramáticas y música jazz.
CONCERT/ CLASSIC	Sonido neutral. Perfecto para conciertos en directo y música clásica.
SPORTS	Rangos medios moderados y efectos Surround para disfrutar de voces claras y la atmósfera de un estadio deportivo en vivo.

Cambio del modo Virtual Surround

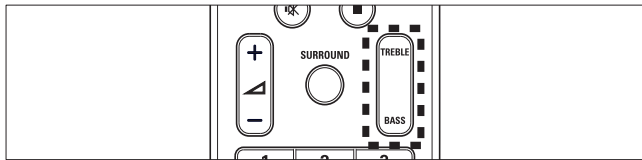
La tecnología DVS (del inglés, Dolby Virtual Speaker; altavoz Dolby Virtual) crea una experiencia de escucha irresistible de 5.1 canales con tan sólo dos altavoces.



Pulse **SURROUND** para alternar entre el sonido Surround y el estéreo.

Cambio de los graves o los agudos

Cambie los ajustes de alta frecuencia (agudos) o baja frecuencia (graves) del cine en casa para adaptarlos a sus vídeos o su música.



- 1 Pulse **TREBLE** o **BASS**.
- 2 Antes de que transcurran cinco segundos, pulse **+/-** para aumentar o reducir los agudos o los graves.

Reproducción de un disco

El sistema de cine en casa puede reproducir una gran variedad de discos, que incluyen vídeo, audio y discos mixtos (por ejemplo, un CD-R que contenga imágenes JPEG y música MP3).

- 1 Inserte un disco en el sistema de cine en casa.
- 2 Pulse **DISC**.
↳ El disco se reproduce y aparece el menú principal.
- 3 Pulse los siguientes botones para controlar la reproducción:

Botón	Acción
Botones de desplazamiento	Permite navegar por los menús.
OK	Confirma una entrada o selección.
▶ 	Inicia, pausa o reanuda la reproducción.
■	Detiene la reproducción.
◀ / ▶	Salta a la pista, capítulo o archivo anterior o siguiente.
◀◀ / ▶▶	Avanza o retrocede de forma rápida. Púselo varias veces para cambiar la velocidad de búsqueda. En el modo de pausa, avanza un fotograma.
ZOOM	Amplía una escena de vídeo o imagen.

Uso de opciones de vídeo

Acceda a varias funciones útiles mientras ve un vídeo.


Nota

- Las opciones de vídeo disponibles dependen de la fuente de vídeo.

Botón	Acción
▲ / ▼	Realiza búsquedas lentas hacia delante o hacia atrás. Púselo varias veces para cambiar la velocidad de búsqueda. En discos VCD/SVCD, no está disponible la función de búsqueda lenta hacia atrás.
AUDIO SYNC	Selecciona un idioma de audio o canal.
SUBTITLE	Selecciona el idioma de los subtítulos para vídeo.
i INFO	Muestra información acerca de lo que se está reproduciendo.
REPEAT	Repite un capítulo o un título.
ANGLE	Muestra opciones para ángulos de cámara diferentes.

Uso de opciones de imagen

Acceda a varias funciones útiles mientras ve imágenes.

Botón	Acción
▲ / ▼	Gira la imagen en el sentido de las agujas del reloj o en el sentido contrario.
◀ / ▶	Salta a la imagen anterior o siguiente.
REPEAT	Repite un solo archivo de la carpeta o toda la carpeta. Reproduce aleatoriamente los archivos de una carpeta.
 INFO	Muestra álbumes de fotos como un resumen de imágenes en miniatura.

Uso de las opciones de audio

Acceda a varias funciones útiles mientras se reproduce el audio.

Botón	Acción
REPEAT	Repite una pista, todo el disco o reproduce pistas aleatoriamente.

Reproducción de la radio

El sistema de cine en casa puede almacenar hasta 40 emisoras de radio.

- 1 Compruebe que la antena FM esté conectada.
- 2 Pulse **RADIO**.
↳ “**AUTO INSTALL...PRESS PLAY**” aparece en el panel de visualización si no ha instalado ninguna emisora de radio. Pulse **▶II**.
- 3 Pulse los siguientes botones para controlar la reproducción:

Botón	Acción
◀ / ▶	Selecciona una emisora de radio presintonizada.
◀◀ / ▶▶	Busca una emisora de radio.
▲▼	Sintoniza de forma precisa una frecuencia de radio.
■	Manténgalo pulsado para borrar la emisora de radio presintonizada. Púlselo para detener la instalación de emisoras de radio.
PROGRAM	Manual: púlselo una vez para acceder al modo de programa y púlselo de nuevo para almacenar la emisora de radio. Automático: manténgalo pulsado durante cinco segundos para volver a instalar las emisoras de radio.

Nota

- Las emisoras de radio AM y digitales no son compatibles.
- Si no se detecta ninguna señal estéreo o se detectan menos de cinco emisoras, se le pedirá que vuelva a instalarlas.
- Para que la recepción sea óptima, coloque la antena lejos del televisor u otras fuentes de radiación.

Reproducción del audio del televisor o de otros dispositivos

Pulse **AUDIO SOURCE** varias veces para seleccionar la salida de audio del dispositivo conectado (consulte ‘Conexión del audio del televisor o de otros dispositivos’ en la página 8).

Reproducción de un dispositivo de almacenamiento USB

El sistema de cine en casa dispone de un conector USB que permite ver imágenes, escuchar música o ver películas guardadas en un dispositivo de almacenamiento USB.

- 1 Conecte el dispositivo de almacenamiento USB al sistema de cine en casa.
- 2 Pulse **USB**.
↳ Aparece un explorador de contenido.
- 3 Seleccione un archivo y, a continuación, pulse **OK**.
- 4 Pulse los botones de reproducción para controlar la reproducción (consulte 'Reproducción de un disco' en la página 10).

Nota

- Si el conector no es adecuado para el dispositivo de almacenamiento USB, utilice un cable de extensión USB.
- El sistema de cine en casa no es compatible con cámaras digitales que necesitan un programa de PC para mostrar las fotos.
- El dispositivo de almacenamiento USB debe tener el formato FAT y ser compatible con MSC (Clase de almacenamiento masivo).

Reproducción desde iPod o iPhone

Si conecta e instala una base para iPod/iPhone de Philips, puede usar el sistema de cine en casa para reproducir música, películas y fotografías de su iPod o iPhone.

Nota

- La base para iPod/iPhone de Philips se vende por separado.
- Puede cargar su iPod/iPhone en la base mientras el sistema de cine en casa está en el modo iPod.

Conexión del iPod o iPhone

- 1 Conecte la base al sistema de cine en casa y conecte el cable compuesto amarillo desde la base al televisor. Para obtener más información, consulte la guía de inicio rápido que se incluye con la base.
- 2 Encienda el iPod o iPhone y colóquelo en la base.

Cómo escuchar música

- 1 Conecte el iPod o iPhone (consulte 'Conexión del iPod o iPhone' en la página 12).
- 2 Pulse **DOCK for iPod** en el control remoto del sistema de cine en casa.
- 3 Navegue por la pantalla del iPod o iPhone para seleccionar una pista.
- 4 Pulse **OK** para reproducir la pista.

Visualización de vídeos o secuencias de diapositivas

Nota

- En el iPod, active la opción 'TV ON' (Televisor activado).
- En el iPhone, seleccione la opción 'TV Out' (Salida de televisión).

- 1 Conecte el iPod o iPhone (consulte 'Conexión del iPod o iPhone' en la página 12).
- 2 Pulse **DOCK for iPod** en el control remoto del sistema de cine en casa.
- 3 Cambie el televisor a la fuente **AV/VIDEO** (que corresponde al cable compuesto amarillo).
↳ La pantalla del televisor se queda en blanco.
- 4 Navegue por la pantalla del iPod o iPhone para seleccionar vídeos o fotos.
- 5 Pulse **OK** el control remoto del sistema de cine en casa o **PLAY** en el iPod/iPhone para reproducir el vídeo o las fotos.
↳ La imagen se muestra en el televisor.

Más opciones de reproducción para disco o dispositivo USB

Hay disponibles varias funciones avanzadas para la reproducción de vídeo o imágenes de un disco o dispositivo de almacenamiento USB.

Reproducción de una secuencia de diapositivas con música

Reproduzca música e imágenes de forma simultánea para crear una secuencia de diapositivas con música. Para ello debe almacenar los archivos en el mismo disco o dispositivo de almacenamiento USB.

- 1 Seleccione una pista de música y pulse **OK**.
- 2 Pulse **↩ BACK** y acceda a la carpeta de imágenes.

- 3 Seleccione una imagen y pulse **OK** para comenzar la secuencia de diapositivas.
- 4 Pulse **■** para detener la secuencia de diapositivas.
- 5 Pulse **■** de nuevo para detener la reproducción de música.

Sincronización del audio y el vídeo

Si el audio y el vídeo no están sincronizados, puede retrasar el audio para que se corresponda con el vídeo.

- 1 Mantenga pulsado **AUDIO SYNC** hasta que aparezca el mensaje de sincronización de audio en el panel de visualización.
- 2 Pulse **+/-** transcurridos cinco segundos para sincronizar el audio con el vídeo.

Cómo comenzar a reproducir desde un tiempo especificado

Salta rápidamente a una parte específica de un vídeo si se introduce el tiempo de una escena.

- 1 Durante la reproducción del disco, pulse **ⓘ INFO**.
- 2 Pulse los **Botones de desplazamiento** y **OK** para seleccionar:
 - **[Tiempo título]**: duración del título.
 - **[Tpo. capítulo]**: duración del capítulo.
 - **[Tpo. disco]**: duración del disco.
 - **[Tpo. pista]**: duración de la pista.
- 3 Introduzca la duración de la escena y pulse **OK**.

Uso de Philips EasyLink

El sistema de cine en casa es compatible con Philips EasyLink, que utiliza el protocolo HDMI CEC (Consumer Electronics Control). Los dispositivos compatibles con EasyLink que se conectan mediante conectores HDMI se pueden controlar con un solo mando a distancia.



Nota

- Philips no garantiza una interoperabilidad total con todos los dispositivos HDMI CEC.

- 1 Active las funciones HDMI CEC en el televisor y en otros dispositivos conectados. Consulte el manual del televisor o de los dispositivos para obtener más información.
- 2 Pulse **Ⓜ SETUP**.

- 3 Seleccione **[Configurac. general]** y, a continuación, pulse **OK**.
- 4 Seleccione **[Config. de EasyLink]** y, a continuación, pulse **OK**.
- 5 Seleccione y defina los siguientes ajustes:
 - **[EasyLink]** : Activa o desactiva EasyLink.
 - **[Reprod. con un toque]** : Activa o desactiva la reproducción de un solo toque.
Si está activado, puede utilizar el mando a distancia para iniciar la reproducción del disco en el sistema de cine en casa y el televisor cambia automáticamente al canal correcto.
 - **[Espera con un toque]** : Activa o desactiva el modo de espera de un solo toque.
Si está activado, el sistema del cine en casa puede cambiarse al modo de espera desde el mando a distancia del televisor o desde otros dispositivos HDMI CEC conectados.
 - **[Control audio sist.]** : Activa o desactiva el control de audio del sistema.
Si está activado, siga las instrucciones del televisor para asignar los dispositivos conectados correctamente a los conectores de audio del sistema de cine en casa. El sistema de cine en casa cambia automáticamente a la fuente de audio del dispositivo conectado.
 - **[Asig. entr. audio]** : Actualiza la asignación de entrada de audio si se han conectado nuevos dispositivos.
- 6 Pulse **OK** para confirmar la selección.



Nota

- Los dispositivos deben estar encendidos y conectados mediante HDMI.

6 Cambio de los ajustes





En esta sección, le ayudaremos a cambiar los ajustes del cine en casa.



Precaución

- La mayoría de los ajustes ya están configurados con el mejor valor para el cine en casa. Por tanto, a menos que tenga una razón específica para cambiarlos, es mejor dejar el valor predeterminado.

Acceso al menú de configuración

- 1 Pulse  **SETUP**.
↳ Aparece el siguiente menú.


Símbolo	Descripción
	[Configurac. general]
	[Config. audio]
	[Conf. vídeo]
	[Conf. preferenc.]

- 2 Seleccione un menú de configuración y luego pulse **OK**.
Consulte las siguientes secciones para obtener información acerca de cómo cambiar los ajustes del sistema de cine en casa.
- 3 Pulse  **BACK** para regresar al menú anterior o  **SETUP** para salir.

Nota

- Los ajustes atenuados no se pueden cambiar.

Cambio de los ajustes generales

- 1 Pulse  **SETUP**.
- 2 Seleccione **[Configurac. general]** y, a continuación, pulse **OK**.
- 3 Seleccione y defina los siguientes ajustes:
 - **[Config. de EasyLink]** : Configura EasyLink para disfrutar de un control sencillo de todos los dispositivos compatibles con HDMI CEC mediante un solo mando a distancia (consulte 'Uso de Philips EasyLink' en la página 13).
 - **[Bloqueo disc]** : Restringe la reproducción del disco. Se requiere una contraseña (código PIN) para desbloquear el disco antes de reproducirlo.
 - **[Atenuar pant.]** : Permite cambiar el brillo del panel de visualización.
 - **[Idioma menús]** : Selecciona el idioma de visualización de los menús en pantalla.
 - **[Prot. pant.]** : Activa o desactiva el modo de protector de pantalla. Si está activado, la pantalla cambiará al modo de inactividad tras 10 minutos de inactividad (por ejemplo en modo de pausa o detención).
 - **[Temporizador]** : Activa un temporizador para que se active el modo de espera del sistema de cine en casa tras un tiempo determinado.
 - **[Cód. VOD DivX®]** : Muestra el código de registro de DivX VOD del sistema de cine en casa.
- 4 Pulse **OK** para confirmar la selección.

Nota

- Antes de comprar vídeos DivX y reproducirlos en el sistema de cine en casa, registre el sistema en www.divx.com utilizando el código de DivX VOD.

Cambio de los ajustes de audio

- 1 Pulse **⏏** **SETUP**.
- 2 Seleccione **[Config. audio]** y, a continuación, pulse **OK**.
- 3 Seleccione y defina los siguientes ajustes:
 - **[Modo nocturno]** : Selecciona el sonido silencioso o totalmente dinámico. El modo nocturno reduce el volumen de los sonidos altos y aumenta el de los sonidos suaves, como el de las conversaciones.
 - **[Audio HDMI]** : Activa o desactiva la salida de audio HDMI del televisor.
 - **[Aum. resol. CD]** : Convierte un CD de música a una velocidad de muestreo superior mediante un tratamiento sofisticado de señal digital para obtener una calidad de sonido superior.
 - **[Sinc. audio]** : Ajusta el retardo de la salida de audio al reproducir un disco de vídeo.
- 4 Pulse **OK** para confirmar la selección.

Nota

- Para los ajustes relacionados con HDMI, el televisor debe estar conectado mediante este cable.
- El modo nocturno está disponible para los DVD codificados en Dolby y los Blu-ray Disc (para los modelos que admiten la reproducción de Blu-ray).
- El muestreo ascendente de CD sólo se encuentra disponible en el modo estéreo.

Cambio de los ajustes de vídeo

- 1 Pulse **⏏** **SETUP**.
- 2 Seleccione **[Conf. vídeo]** y, a continuación, pulse **OK**.
- 3 Seleccione y defina los siguientes ajustes:
 - **[Sistema de TV]** : Selecciona un sistema de televisión compatible con el televisor.
 - **[Pantalla TV]** : Selecciona un formato de visualización de imágenes que se ajuste al a pantalla del televisor.
 - **[Ajuste color]** : Selecciona un ajuste de color predefinido.
 - **[Config. HDMI]** : Selecciona la resolución de vídeo HDMI y el formato de visualización de pantalla panorámica del televisor. La opción de visualización de pantalla panorámica sólo está disponible para ajustes de visualización de pantalla panorámica 16:9.
 - **[Progresivo]** : Activa o desactiva el modo de exploración progresiva.
- 4 Pulse **OK** para confirmar la selección.

Nota

- Algunos ajustes de vídeo dependen de la fuente de vídeo, asegúrese de que el disco y el televisor sean compatibles con el ajuste o la función.
- Se selecciona automáticamente el mejor ajuste del televisor. Si necesita cambiar un ajuste, asegúrese de que el televisor es compatible con el nuevo ajuste.
- Para los ajustes relacionados con HDMI, el televisor debe estar conectado mediante este cable.
- Para los ajustes relacionados con el vídeo progresivo o por componentes, el televisor debe estar conectado a través de vídeo por componentes.

Cambio de los ajustes de preferencias

- 1 Pulse **⏏**SETUP.
- 2 Seleccione **[Conf. preferenc.]** y, a continuación, pulse **OK**.
- 3 Seleccione y defina los siguientes ajustes:
 - **[Audio]** : Selecciona el idioma de audio para vídeo.
 - **[Subtítulos]** : Selecciona el idioma de los subtítulos para vídeo.
 - **[Menú de disco]** : Selecciona el idioma del menú para vídeo.
 - **[Parental]** : Restringe el acceso a los discos grabados con clasificaciones. Para reproducir todos los discos con independencia de su nivel de clasificación, seleccione el nivel "8".
 - **[PBC]** : Muestra u omite el menú de contenido en los discos VCD o SVCD.
 - **[Mostrar MP3/JPEG]** : Muestra las carpetas de MP3/JPEG o todos los archivos.
 - **[Contraseña]** : Establece o cambia el código PIN para reproducir discos restringidos. Si no tiene código PIN o lo ha olvidado, introduzca "0000".
 - **[Subtítulo DivX]** : Selecciona un juego de caracteres que admita subtítulos DivX.
 - **[Infor. versión]** : Muestra la versión de software del sistema de cine en casa.
 - **[Predetermin.]** : Restablece los ajustes predeterminados del sistema de cine en casa que se programaron en la fábrica.
- 4 Pulse **OK** para confirmar la selección.

Nota

- Si su idioma preferido para el disco no está disponible, puede seleccionar **[Otro]** en la lista e introducir el código de idioma de cuatro dígitos que encontrará en la parte posterior de este manual.
- Si selecciona un idioma que no está disponible en un disco, el sistema de cine en casa utiliza el idioma predeterminado de ese disco.
- No se pueden restablecer los valores predeterminados de los ajustes de bloqueo de disco, contraseña (código PIN) y control paterno.

7 Actualización de software

Para comprobar si hay nuevas actualizaciones, compare la versión del software actual del sistema de cine en casa con la versión del software más reciente (si hay alguna) en el sitio Web de Philips.

Comprobación de la versión del software

- 1 Pulse **⏏**SETUP.
- 2 Seleccione **[Conf. preferenc.] >[Infor. versión]** y, a continuación, pulse **OK**.
 - ↳ Aparece la versión del software.

Actualización del software desde un CD-R o dispositivo USB

- 1 Busque la versión del software más reciente en www.philips.com/support.
 - Busque su modelo y haga clic en "software y controladores".
- 2 Descargue el software en un CD-R o dispositivo de almacenamiento USB.
- 3 Inserte el CD-R o conecte el dispositivo de almacenamiento USB al sistema de cine en casa.
- 4 Siga las instrucciones que aparecen en el televisor para confirmar la actualización.
 - ↳ Cuando termine, el sistema de cine en casa cambia automáticamente al modo de espera.
 - Si no es así, desconecte el cable de alimentación durante unos segundos y vuelva a conectarlo.



Precaución

- No apague el aparato ni quite el CD-R o el dispositivo de almacenamiento USB durante la actualización del software, ya que puede dañar el sistema de cine en casa.

8 Especificaciones del producto

Nota

- Las especificaciones y el diseño están sujetos a cambios sin previo aviso.

Código de región

La placa de modelo de la parte posterior o inferior del sistema de cine en casa muestra las regiones compatibles

País	DVD
Europa, Reino Unido	
Asia Pacífico, Taiwán, Corea	
Latinoamérica	
Australia, Nueva Zelanda	
Rusia, India	
China	

Soportes de reproducción

DVD de vídeo, DVD+R/+RW, DVD-R/-RW, DVD+R DL, CD-R/CD-RW, CD de audio, CD/SVCD de vídeo, CD de imágenes, CD de MP3, CD de WMA, CD de DivX, dispositivo de almacenamiento USB

Formato de archivo

- Audio: .mp3, .wma
- Vídeo: .divx, .divx ultra, .mpeg, .mpg, .wmv (perfil simple)
- Imagen: .jpeg, .jpg

Amplificador

- Potencia de salida total: 400 W RMS
- Respuesta de frecuencia: 20 Hz-20 kHz / ± 3 dB
- Relación señal/ruido: > 65 dB (CCIR) / (ponderado A)
- Sensibilidad de entrada:
 - AUX: 1000 mV
 - MP3 LINK: 550 mV

Vídeo

- Sistema de señal: PAL/NTSC
- Salida HDMI: 480i/576i, 480p/576p, 720p, 1080i, 1080p

Audio

- Entrada de audio digital S/PDIF:
 - Coaxial: IEC 60958-3
- Frecuencia de muestreo:
 - MP3: 32 kHz, 44,1 kHz y 48 kHz
 - WMA: 44,1 kHz, 48 kHz
- Frecuencia de bits constante:
 - MP3: 112 kbps - 320 kbps
 - WMA: 48 kbps - 192 kbps

Radio

- Rango de sintonización: FM 87.5 – 108 MHz (50 kHz)
- Relación señal/ruido: FM 55 dB
- Respuesta de frecuencia: FM 60 Hz - 12,5 kHz / ± 3 dB

USB

- Compatibilidad: USB de alta velocidad (2.0)
- Clase compatible: UMS (Clase de almacenamiento masivo USB)
- Sistema de archivos: FAT16, FAT32
- Memoria máxima admitida: < 160 GB

Unidad principal

- Fuente de alimentación: 220-240 V; ~ 50 Hz
- Consumo de energía: < 100 W
- Consumo en modo de espera: $< 0,3$ W
- Dimensiones (an. x al. x prof.): 434 x 253 x 129 (mm)
- Peso: 3,6 kg

Subwoofer

- Impedancia: 3 ohmios
- Controladores de altavoz: woofer de 165 mm (6,5 pulgadas)
- Respuesta de frecuencia: 40 Hz-150 Hz
- Dimensiones (an. x al. x prof.): 196 x 395 x 342 (mm)
- Peso: 5,25 kg
- Longitud del cable: 4 m

Altavoces

- Sistema: satélite de rango completo
- Impedancia del altavoz: 6 ohmios
- Controladores de los altavoces: 1 x 76 mm (3") woofer + 25 mm (1") tweeter
- Respuesta de frecuencia: 150 Hz-20 kHz
- Dimensiones (an. x al. x prof.): 114 x 316 x 114 (mm)
- Peso: 1,03 kg
- Longitud del cable: 2 m

Especificación de láser

- Tipo: láser semiconductor GaAlAs (CD)
- Longitud de onda: 645 – 665 nm (DVD), 770 – 800 nm (CD)
- Potencia de salida: 6 mW (DVD), 7 mW (VCD/CD)
- Divergencia del haz: 60 grados.

9 Solución de problemas



Advertencia

- Riesgo de descarga eléctrica. No quite nunca la carcasa del producto.

Para que la garantía mantenga su validez, no trate nunca de reparar el producto usted mismo.

Si tiene algún problema a la hora de utilizar este producto, compruebe los siguientes puntos antes de solicitar una reparación. Si el problema sigue sin resolverse, registre el producto y solicite asistencia en www.philips.com/welcome.

Si se pone en contacto con Philips, se le preguntará el número de serie y de modelo del producto. El número de modelo y el número de serie están en la parte posterior o inferior del producto. Escriba los números aquí:

Número de modelo

Número de serie

Unidad principal

No funcionan los botones del cine en casa.

- Desconecte el sistema de cine en casa de la toma de alimentación durante unos minutos y vuelva a conectarlo.

Imagen

No hay imagen.

- Asegúrese de que el televisor tiene seleccionada la fuente correspondiente del sistema de cine en casa.
- Si esto ocurre cuando cambia el sistema de televisión, cámbiela al modo predeterminado: 1) Pulse ▲. 2) Pulse ◀. 3) Pulse **SUBTITLE**.
- Si esto ocurre cuando activa el modo de exploración progresiva, cambie al modo predeterminado: 1) Pulse ▲. 2) Pulse ◀. 3) Pulse **AUDIO SYNC**.

No aparece ninguna imagen con la conexión HDMI.

- Compruebe si el cable HDMI está dañado. Sustituya el cable HDMI por uno nuevo.
- Si esto ocurre cuando cambia la resolución de vídeo HDMI, pulse **HDMI** varias veces hasta que aparezca la imagen.

Sonido

No hay sonido.

- Asegúrese de que los cables de audio estén conectados y seleccione la fuente de entrada correcta (por ejemplo, **AUDIO SOURCE**) para el dispositivo que desea reproducir.

No hay salida de sonido en la conexión HDMI.

- Puede que no escuche sonido si el dispositivo que está conectado no es compatible con HDCP (protección de contenido digital de gran ancho de banda), o si es compatible únicamente con DVI. Utilice una conexión de audio analógica o digital.
- Asegúrese de que **[Audio HDMI]** está activado.

No hay sonido procedente de los programas de televisión.

- Conecte un cable de audio desde la entrada de audio del sistema de cine en casa a la salida de audio del televisor y, a continuación, pulse **AUDIO SOURCE** varias veces para seleccionar la fuente de audio correcta.

Sonido distorsionado o eco.

- Asegúrese de que el sonido de la televisión está silenciado o al mínimo si va a reproducir audio a través del sistema de cine en casa.

El audio y el vídeo no están sincronizados.

- 1) Mantenga pulsado **AUDIO SYNC**. 2) Antes de que transcurran cinco segundos, pulse +/-.

Reproducción

No se puede reproducir el disco.

- Limpie el disco.
- Asegúrese de que el sistema de cine en casa admite el disco (consulte 'Especificaciones del producto' en la página 17).
- Asegúrese de que el sistema de cine en casa admite el código de región del disco.
- Para DVD±RW o DVD±R, asegúrese de que el disco está finalizado.

No se pueden reproducir archivos DivX.

- Compruebe que el archivo DivX está codificado en modo "perfil de cine en casa" con el codificador DivX.
- Asegúrese de que el archivo de vídeo de DivX esté completo.

10 Índice

Los subtítulos de DivX no se ven correctamente.

- Asegúrese de que el nombre del archivo de subtítulos sea exactamente el mismo que el nombre del archivo de la película.
- Seleccione el juego de caracteres correcto:
1) Pulse **⏏** **SETUP**. 2) Seleccione **[Conf. preferenc.]**. 3) Seleccione **[Subtítulo DivX]**. 4) Seleccione un conjunto de caracteres admitido. 5) Pulse **OK**.

No se puede leer el contenido de un dispositivo de almacenamiento USB.

- Asegúrese de que el formato del dispositivo de almacenamiento USB es compatible con el sistema de cine en casa (consulte 'Especificaciones del producto' en la página 17).
- Asegúrese de que el dispositivo de almacenamiento USB está formateado con un sistema de archivos compatible con el cine en casa (tenga en cuenta que no se admite NTFS).

Aparece en el televisor el mensaje "No entry" (No hay entrada) o "x".

- No se puede realizar la operación.

La función EasyLink no funciona.

- Asegúrese de que el sistema de cine en casa está conectado a un televisor con EasyLink de la marca Philips y de que EasyLink está activado.

No quiero que mi sistema de cine en casa se encienda cuando enciendo el televisor.

- Ése es el comportamiento correcto de Philips EasyLink (HDMI-CEC). Para que el sistema de cine en casa funcione de manera independiente, desactive EasyLink.

El contenido de vídeo (películas, fotografías, videoclips, etc.) del iPod/iPhone no se puede visualizar en el televisor.

- La exploración de vídeo e imágenes no es posible, sólo puede explorar los vídeos y fotos en el iPod/iPhone.

Las imágenes del iPod/iPhone no se pueden visualizar en el televisor.

- Conecte un cable compuesto amarillo desde la base al televisor.
- Cambie el televisor a la fuente **AV/VIDEO** (que corresponde al cable compuesto amarillo).
- Pulse **PLAY** en el iPod o iPhone para iniciar la secuencia de diapositivas.

A

ajustes

control paterno	16
general	14
preferencias	16
restablecimiento de los ajustes de fábrica	16
vídeo	15

amplificador

asignación de entrada de audio	13
--------------------------------	----

audio

conexión	8
idioma	16, 10
sincronización con vídeo	13

B

buscar vídeo por tiempo	13
-------------------------	----

C

cambiar los ajustes	14
---------------------	----

código de región	17
------------------	----

conectores	7
------------	---

conexión

audio del televisor	8, 11
guía	7
otros dispositivos	8
televisor	7

contraseña	16
------------	----

control del audio del sistema	13
-------------------------------	----

cuidado del producto	4
----------------------	---

D

descripción general

conectores	7
mando a distancia	5
unidad principal	5

disco

discos compatibles	17
reproducción	10

DivX

código de registro	14
subtítulo	16

E

EasyLink

ajustes	13
---------	----

eliminación del producto	4
--------------------------	---

especificaciones del producto	17
-------------------------------	----

F	
formatos de archivo	17

H	
HDMI CEC (véase Easylink)	13

I	
idioma	
audio	16
menú del disco	16
subtítulo	16
visualización en pantalla	14
imagen	
descripción de las imágenes en miniatura	11
opciones	11
secuencia de diapositivas	12, 11
solución de problemas	18
iPod	
reproducción	12

M	
mando a distancia	5
mantenimiento	4
modo de espera con un solo toque	13

P	
póngase en contacto con nosotros	18

R	
radio	
programar	11
reproducción	11
sintonización	11
reciclaje	4
repetir	10
reproducción	
disco	10
dispositivo de almacenamiento USB	12
opciones	10
radio	11
solución de problemas	18
reproducción con un solo toque	13
rotar imágenes	11

S	
secuencia de diapositivas	
reproducción de una secuencia de diapositivas	
con música	12
seguridad	3
software	
actualización	16
versión	16
solución de problemas	18
sonido	
agudos y graves	10
modo	9
solución de problemas	18
subtítulo	
idioma	10

T	
TV	
audio del televisor	8, 11
conexión	7

U	
USB	
reproducción	12

V	
vídeo	
ajustes	15
opciones	10
sincronizar con audio	13
vídeo a petición (VOD)	14

Language Code

Abkhazian	6566	Inupiaq	7375	Pushto	8083
Afar	6565	Irish	7165	Russian	8285
Afrikaans	6570	Íslenska	7383	Quechua	8185
Amharic	6577	Italiano	7384	Raeto-Romance	8277
Arabic	6582	Ivrit	7269	Romanian	8279
Armenian	7289	Japanese	7465	Rundi	8278
Assamese	6583	Javanese	7486	Samoan	8377
Avestan	6569	Kalaallisut	7576	Sango	8371
Aymara	6589	Kannada	7578	Sanskrit	8365
Azerhijani	6590	Kashmiri	7583	Sardinian	8367
Bahasa Melayu	7783	Kazakh	7575	Serbian	8382
Bashkir	6665	Kernewek	7587	Shona	8378
Belarusian	6669	Khmer	7577	Shqip	8381
Bengali	6678	Kinyarwanda	8287	Sindhi	8368
Bihari	6672	Kirghiz	7589	Sinhalese	8373
Bislama	6673	Komi	7586	Slovensky	8373
Bokmål, Norwegian	7866	Korean	7579	Slovenian	8376
Bosanski	6683	Kuanyama; Kwanyama	7574	Somali	8379
Brezhoneg	6682	Kurdish	7585	Sotho; Southern	8384
Bulgarian	6671	Lao	7679	South Ndebele	7882
Burmese	7789	Latina	7665	Sundanese	8385
Castellano, Español	6983	Latvian	7686	Suomi	7073
Catalán	6765	Letzeburgesch;	7666	Swahili	8387
Chamorro	6772	Limburgan; Limburger	7673	Swati	8383
Chechen	6769	Lingala	7678	Svenska	8386
Chewa; Chichewa; Nyanja	7889	Lithuanian	7684	Tagalog	8476
中文	9072	Luxembourgish;	7666	Tahitian	8489
Chuang; Zhuang	9065	Macedonian	7775	Tajik	8471
Church Slavic; Slavonic	6785	Malagasy	7771	Tamil	8465
Chuvash	6786	Magyar	7285	Tatar	8484
Corsican	6779	Malayalam	7776	Telugu	8469
Česky	6783	Maltese	7784	Thai	8472
Dansk	6865	Manx	7186	Tibetan	6679
Deutsch	6869	Maori	7773	Tigrinya	8473
Dzongkha	6890	Marathi	7782	Tonga (Tonga Islands)	8479
English	6978	Marshallese	7772	Tsonga	8483
Esperanto	6979	Moldavian	7779	Tswana	8478
Estonian	6984	Mongolian	7778	Türkçe	8482
Euskara	6985	Nauru	7865	Turkmen	8475
Ελληνικά	6976	Navaho; Navajo	7886	Twi	8487
Faroese	7079	Ndebele, North	7868	Uighur	8571
Français	7082	Ndebele, South	7882	Ukrainian	8575
Frysk	7089	Ndonga	7871	Urdu	8582
Fijian	7074	Nederlands	7876	Uzbek	8590
Gaelic; Scottish Gaelic	7168	Nepali	7869	Vietnamese	8673
Gallegh	7176	Norsk	7879	Volapuk	8679
Georgian	7565	Northern Sami	8369	Walloon	8765
Gikuyu; Kikuyu	7573	North Ndebele	7868	Welsh	6789
Guarani	7178	Norwegian Nynorsk;	7878	Wolof	8779
Gujarati	7185	Occitan; Provençal	7967	Xhosa	8872
Hausa	7265	Old Bulgarian; Old Slavonic	6785	Yiddish	8973
Herero	7290	Oriya	7982	Yoruba	8979
Hindi	7273	Oromo	7977	Zulu	9085
Hiri Motu	7279	Ossetian; Ossetic	7983		
Hrvatski	6779	Pali	8073		
Ido	7379	Panjabi	8065		
Interlingua (International)	7365	Persian	7065		
Interlingue	7365	Polski	8076		
Inuktitut	7385	Português	8084		

