

GC9920

# Lühike alustusjuhend



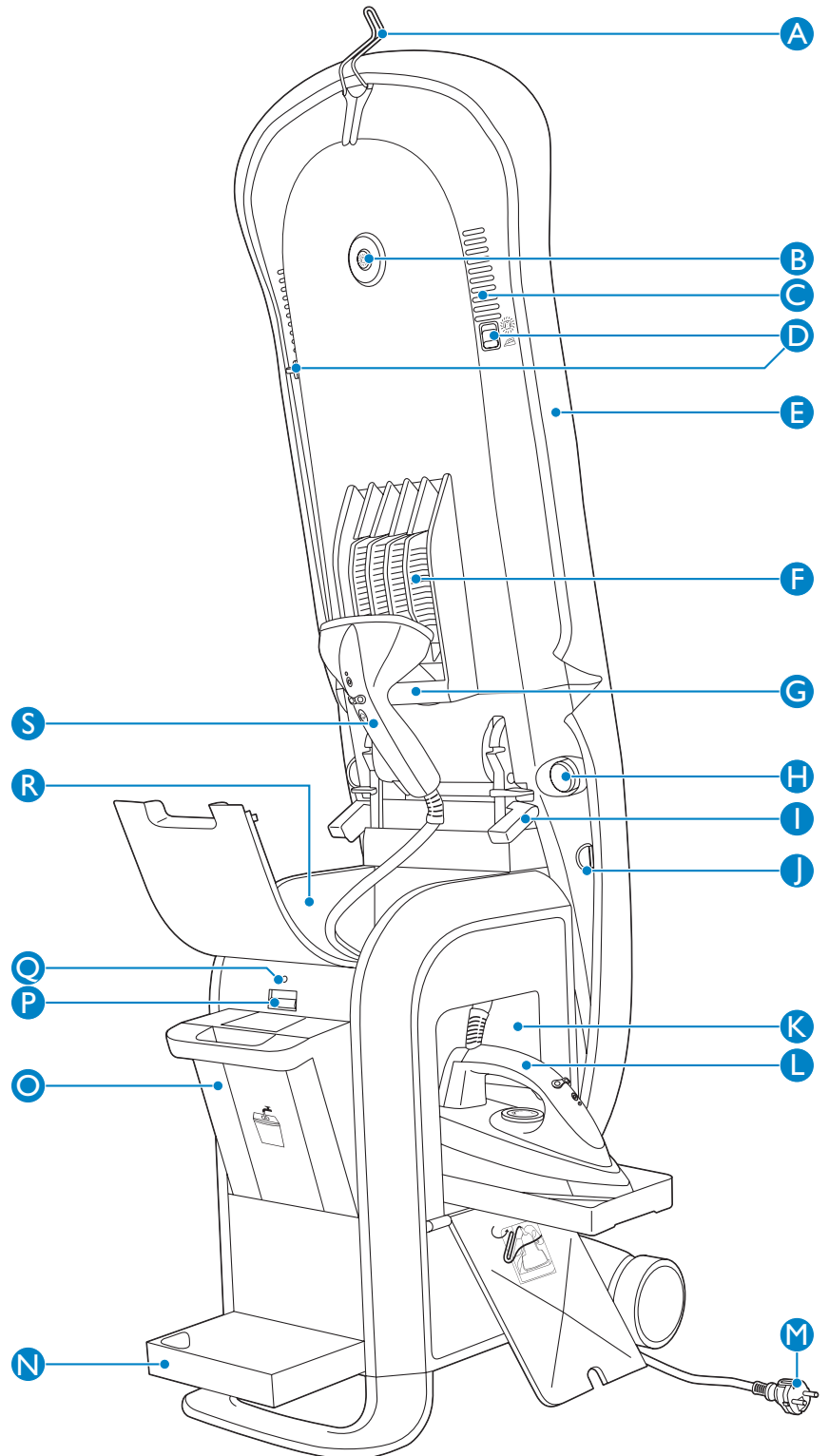
- 1 Triikimine
- 2 Aurutamine
- 3 Värskendamine
- 4 Automaatne katlakivieemaldamine
- 5 Hoidmine

**PHILIPS**

# Koostejoonis

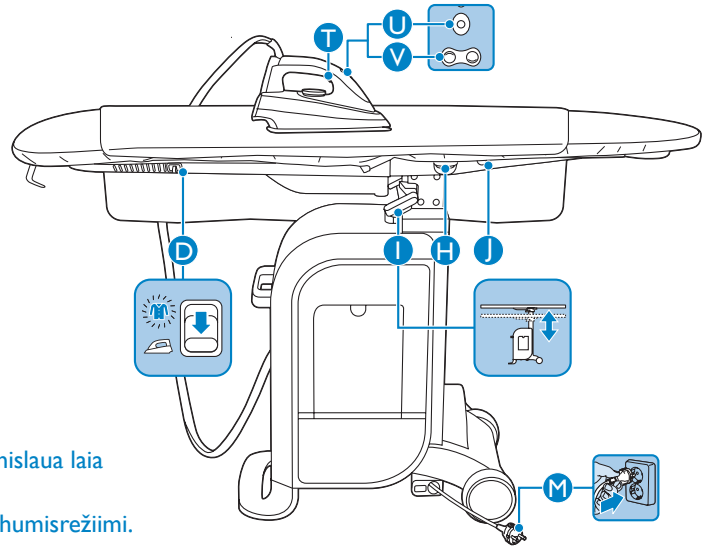
## Üldine kirjeldus

- A Riidepuu
- B Värskendamisnupp
- C Õhuavad
- D Õhuavade liugkate
- E Triikimislaua NeverBurn-kate
- F Ventilaator
- G Laua käepide
- H Laua kallutamisenupp
- I Kõrguse reguleerimisenupp
- J Lukustusrihm
- K Triikraua kamber
- L Triikraud
- M Toitepistik
- N Loputusalus
- O Veepaak
- P Veepaagi vabastusnupp
- Q „Toide sees” märgutuli
- R Aurutikamber
- S Auruti



# 1 Triikimine

- T** Auruaktivaator
- U** Triikraua toite sisselülitamisnupp (valgustusega)
- V** Puhumis- või imemisrežiimi nupp
- D** Õhuava liugkate
- I** Kõrguse reguleerimise kang
- H** Triikimislaua kallutamise nupp
- J** Lukustusrihm
- M** Toitepistik



## \* Triikimisnõuanded ja nipid

- Särkide triikimiseks kasutage aja ja energia kokkuhoiuks triikimislaua laia otsa.
- Lääkivate kohtade ja õmblusjälgede ärahoidmiseks kasutage puhumisrežiimi.
- Rõiva hoidmiseks triikimislaual siledalt kasutage imemisrežiimi.



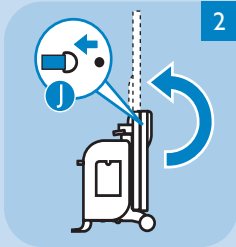
1 Lükake toitepistik **M** maandatud seinakontakti. „Toide sees” märgutuli hakkab põlema.

Täitke veepaak.



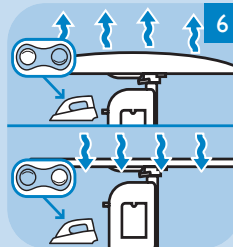
5 Kui soovite auruga triikida, seadke triikraua temperatuuri ketasregulaator seadele ●● või kõrgemale ja vajutage auruaaktivaatorile **T**.

**Ärge kunagi suunake aurujuga inimeste poole.**



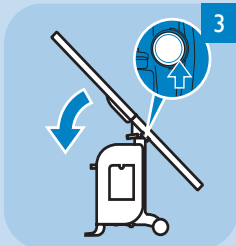
2 Avage lukustusrihm **J** ja tõmmake triikimislaud vertikaalsesse asendisse lahti.

Seadistage mõlema õhuava liugkatted **D** triikimisasendisse.



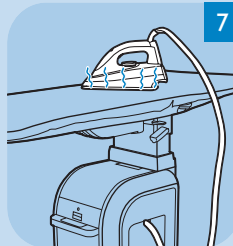
6 Puhumisrežiimis triikimiseks vajutage puhumis- või imemisnupu ümarale küljele.

Imemisrežiimis triikimiseks vajutage puhumis- või imemisnupu nõgusale küljele.

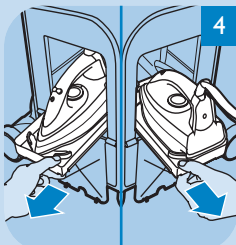


3 Vajutage triikimislauda kallutamise nupule **H** ja kallutage laud horisontaalasendisse.

Seadke triikimislaud kõrguse reguleerimise kangi **I** abil sobivasse kõrgusesse.



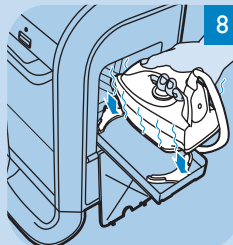
7 Võite triikimise ajal kuuma triikraua ohutult laua kattele panna.



4 Võtke triikraud triikraua kambrist välja, kas vasakult või paremalt küljelt.

Vajutage triikraua sisselülitamiseks toite sisselülitamisnupule **U**. „Toide sees” märgutuli hakkab põlema.

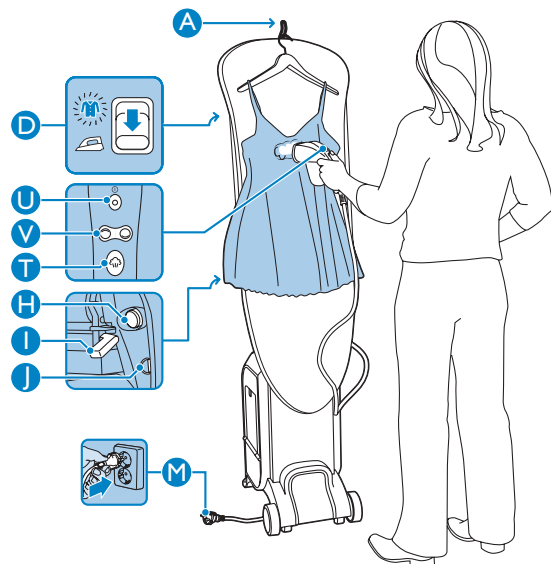
**Umbes 2 min pärast on triikraud kasutusvalmis.**



8 Kuuma triikraua saate hoiustada kuumusekindlasse hoiustamiskambrisse kohe pärast triikraua väljalülitamist.

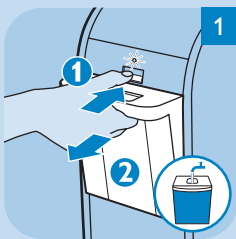
## 2 Aurutamine

- A** Riidepuu
- D** Õhuava liugkate
- U** Triikraua toite sisselülitamisnupp (valgustusega)
- V** Puhumis- või imemisnupp
- T** Auruaktivaator
- H** Triikimislaua kallutamise nupp
- I** Kõrguse reguleerimise kang
- J** Lukustusrihm
- M** Toitepistik



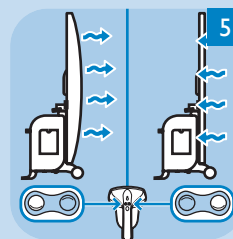
### \* Aurutamise nõuanded ja nipid

- Aurutit on eriti sobiv kasutada igasuguste õrnade kangaste nagu siid, vill ja kašmiir korral.
- Jakkide aurutamiseks pange see otse triikimislauale. Pluuside ja dresside aurutamiseks kasutage riidepuud **A**.

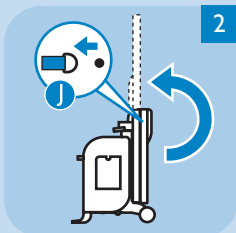


1 Lükake toitepistik **M** maandatud seinakontakti. „Toide sees” märgutuli hakkab põlema.

Täitke veepaak.

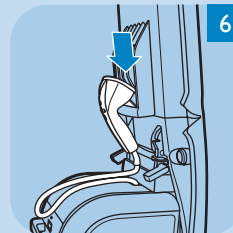


5 Puhumisrežiimis aurutamiseks vajutage puhumis- või imemisnupu ümarale küljele. Imemisrežiimis aurutamiseks vajutage puhumis- või imemisnupu nõgusale küljele

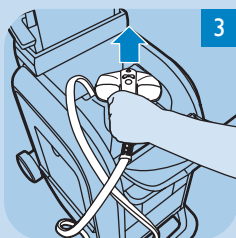


2 Avage lukustusrihm **J** ja tõmmake triikimislauda lahti vertikaalsesse asendisse.

Seadistage mõlema õhuava liugkatted **D** triikimisasendisse.

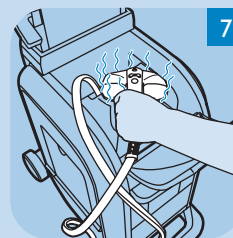


6 Vajadusel saate auruti kergesti triikimislauda käepideme **G** külge riputada.



3 Võtke auruti aurutikambrist välja. Vajutage auruti sisselülitamiseks auruti sisselülitamisnupule **U**. „Toide sees” märgutuli hakkab põlema.

**Umbes 2 min pärast on auruti kasutusvalmis.**



7 Kuuma auruti saate hoiustada kuumusekindlasse hoiustamiskambrisse kohe pärast auruti väljalülitamist.

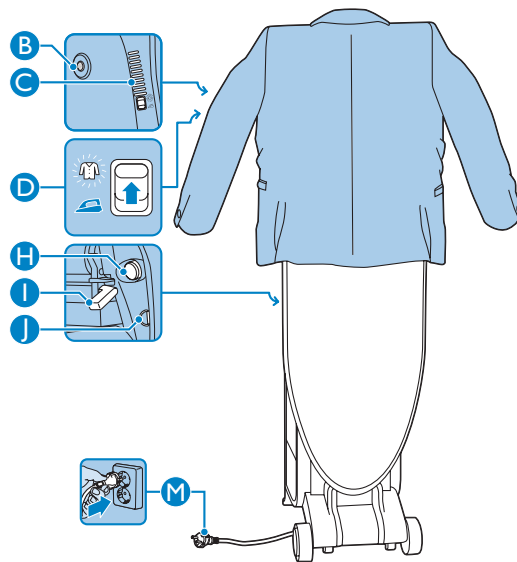


4 Vajutage auruaaktivaatorile **T**.

**Ärge kunagi suunake aurujuga inimeste poole.**

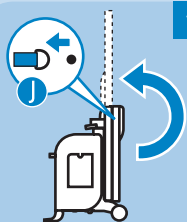
# 3 Värskendamine

- B värskendamisnupp
- C õhuava
- D õhuava liugkate
- H triikimislaua kallutamise nupp
- I kõrguse reguleerimise kang
- J lukustusrihm
- M toitepistik



## \* Värskendamisnõuanded ja nipid

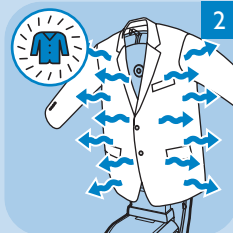
- Sobib täiuslikult toidu ja sigaretsuitsu lõhna eemaldamiseks jakkidelt, kuubedelt ja sviitritelt.
- Ühendage rõivaste värskendamiseks ja samaaegseks kortside eemaldamiseks värskendamisrežiim aurutamisrežiimiga.



1 Lükake toitepistik **M** maandatud seinakontakti. „Toide sees” märgutuli hakkab põlema.

Võtke lukustusrihm **J** lahti ja tõmmake triikimislaud vertikaalsesse asendisse lahti.

Seadistage mõlema õhuava liugkatted **D** värskendamisasendisse.

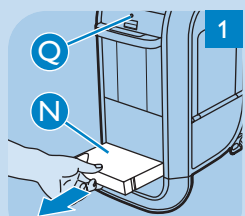


2 Vajutage triikimislaua tagaosas asuvale värskendamisnupule **B**.

Seade hakkab teie rõivaid värskendama.

See toiming kestab 10 min ja peatub automaatselt.

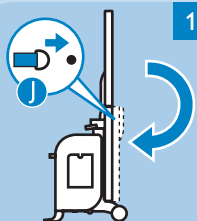
# 4 Automaatne katlakivieemaldamine



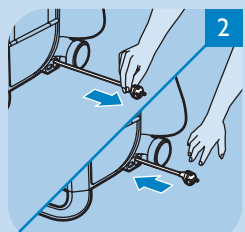
1 See seade on varustatud automaatse katlakivieemaldamissüsteemiga. Kui „Toide sees” märgutuli **Q** vilgub, on katlakivieemaldamissüsteem aktiivne. Oodake **3 minutit**, kuni seade eemaldab automaatselt katlakivi. Selle toimingu ajal ei saa te seadet kasutada.

Kui „Toide sees” märgutuli **Q** lõpetab vilkumise ja loputusvanni märgutuli alustab vilkumist, tühjendage loputusvann **N** ja pange see tagasi. Automaatne katlakivi eemaldamine on nüüd lõppenud ja te saate hakata seadet kasutama.

# 5 Hoidmine



1 Pange triikimislaud hoiustamisasendisse ja lukustage laud lukustusrihmaga.



2 Juhtme hoiustamiseks tõmmake seda lühidalt enda poole ja laske siis lahti. Juhe keritakse automaatselt sisse.



3 Nüüd saate seadet kergesti teisaldada, tõmmates seda laua käepidemest.

# Korduma kippuvad küsimused

Selles peatükis käsitletakse korduma kippuvaid küsimusi seadme kohta. Kui te ei leia oma küsimusele vastust, palun võtke ühendust asukohariigi klienditeeninduskeskusega.

Küsimus	Vastus
Miks seade ei tööta?	Võib-olla on probleem ühenduses. Kontrollige toitejuhet, pistikut ja seinakontakti.
Miks jääb triikraud/auruti külmaks?	Võib-olla pole triikraud/auruti sisse lülitatud. Võtke triikraud/auruti hoiukambriist välja ja vajutage üks kord sisse- või väljalülitamisnupule. Võimalik, et eemaldatakse katlakivi või on loputusvann täis. Oodake, kuni katlakivi on eemaldatud. Katlakivi eemaldamise ajal vilgub „Toide sees” märgutuli 3 minutit. Pärast katlakivi eemaldamist vilgub loputusvanni märgutuli ja te kuulete helisignaale. Tühjendage loputusvann ja pange see tagasi. Seejärel lülitage triikraud/auruti sisse.
Miks lülitub triikraud/auruti välja?	Võimalik, et automaatne väljalülitusfunktsioon on aktiveeritud. Seade lülitatakse automaatselt välja, kui auruaakivaatorit pole 5 minuti jooksul kasutatud. Vajutage üks kord triikraua/auruti sisse-väljalülitamisnupule automaatse väljalülitamisfunktsiooni deaktiviseerimiseks. Oodake, kuni triikraua/auruti märgutuli lõpetab vilkumise ja hakkab pidevalt põlema.
Miks lülitub värskendamisrežiim välja?	Värskendamisrežiim kestab 10 minutit ja seejärel lülitatakse automaatselt välja. Vajutage värskendamisrežiimi uuesti sisselülitamiseks värskendamisnupule.
Miks triikraua/aurutist ei tule üldse auru?	Võimalik, et veepaagis pole küllaldaselt vett või pole veepaak korralikult veepaagi kambriisse pandud. Täitke veepaak ja pange see korralikult veepaagi kambriisse tagasi. Võimalik, et seade pole aurutamiseks piisavalt kuum. Kuumenemisele kulub kaks minutit. Oodake, kuni triikraua/auruti märgutuli enam ei vilgu ja hakkab pidevalt põlema. Seejärel vajutage aurutamise alustamiseks auruaakivaatorile. Te pole ehk auruaakivaatorile vajutanud. Aurutamise alustamiseks vajutage triikraua/auruti käepidemel olevale auruaakivaatorile.
Miks teeb seade müra?	Kui te kuulete katkendlikku müra, siis pumbatakse veepaagist vett boilerisse. Kui müra kestab kaua või muutub väga valjaks, siis esmalt kontrollige, kas veepaak on korralikult seadmesse sisestatud. Kui ka siis müra jätkub, lülitage seade välja ja võtke ühendust Philipsi klienditeeninduskeskusega või Philipsi kohaliku müügiesindajaga. Seade on varustatud valgustatud ventilaatoriga, mis töötab pidevalt kasutamise ajal. See ventilaator optimeerib seadme jõudlust ja seda ei tohi välja lülitada.
Miks on õhuvoog ebapiisav?	Võimalik, et õhuavade liugkatted on vales asendis. Triikimise ja aurutamise režiimides peate õhuavad sulgema, lükates liugkatted triikimisasendisse. See on normaalne, kui pärast õhuavade sulgemist sealt natuke õhku välja tuleb. See ei mõjuta seadme jõudlust. Värskendamisrežiimis peavad õhuaugud olema avatud ja õhuavade liugkatted lükatud värskendamisasendisse.
Miks jäävad triikimislauale veetilgad või märjad laigud?	Kui triikimislauda kasutatakse pikemat aega, siis kondenseerub triikimislauda liiga palju auru, mille tõttu tekivadki katile märjad laigud. Pärast kasutamist jätke triikimislauda kuivamiseks mõneks ajaks kokku panemata. Teise võimalusena vajutage värskendamisnuppu ja laske ventilaatoril töötada, kuni seade 10 minuti pärast automaatselt välja lülitub. Seejärel tõmmake pistik seinakontaktist välja ja hoiustage seade.
Miks triikraua/aurutist pääseb välja veetilku?	Vesi koguneb triikraua/auruti vooliku sisemusse. See tähendab, et veetilgad pääsevad triikraua/aurutist aurutamisel triikimise/aurutamistoimingu esimeste sekundite jooksul ja pärast toimingut katkestamist. Triikraua temperatuuriseade on liiga madal. Seadistage triikraua temperatuur ketasregulaatoriga kahe punkti tasemele või kõrgemale.
Miks triikraua/auruti märgutuli vilgub?	Triikraud/auruti pole kasutusvalmis, boiler kuumeneb ikka veel. Oodake 2 minutit, kuni märgutuli lõpetab vilkumise ja hakkab pidevalt põlema. Seejärel vajutage triikraua/auruti auruaakivaatorit aurutamise alustamiseks.
Miks vilgub veepaagi märgutuli?	Veepaak on tühi ja pole korralikult oma kohale pandud. Sellisel juhul vilgub veepaagi märgutuli, seade annab helisignaali ja triikraud/auruti ei tekita auruaakivaatorile vajutamisel auru. Täitke veepaak ja sisestage paak korralikult oma kohale, lükates seda kindlalt veepaagi kambriisse.
Miks vilgub seadme „Toide sees” märgutuli?	„Toide sees” märgutuli vilgub katlakivieemaldamise ajal, mis toimub automaatselt pärast mõnda triikimistoimingut. Katlakivieemaldamistoiming on tehtud seadme katlakivivabana hoidmiseks. Oodake, kuni katlakivieemaldamine on lõpetatud (kui loputusvanni märgutuli hakkab vilkuma ja seade annab helisignaali). Tühjendage loputusvann ja sisestage see uuesti. Seejärel lülitage triikraud/auruti sisse.
Miks loputusvanni märgutuli vilgub ja seade annab helisignaali?	Kui katlakivieemaldamine on lõpetatud, hakkab loputusvanni märgutuli vilkuma ja seade annab helisignaali. Tühjendage loputusvann ja sisestage see enne triikraua/auruti sisselülitamist.
Miks tuleb triikraua/aurutist suitsu?	Natuke võib triikraua/aurutist suitsu tulla, kui kasutate seadet esmakordselt, sest seadme mõned osad on kergelt määritud. See suits on normaalne nähtus ja lakkab mõne aja pärast.
Mis on puhumisrežiimi eesmärk?	Puhumisrežiimi kasutamisel jäävad rõivad lebama õhupadjale. Nii hoitakse ära läikivate kohtade ja õmblusjälgede tekkimine.
Mis on imemisrežiimi eesmärk?	Imemisrežiimi kasutamisel hoitakse rõivad siledana ja ilusasti triikimislaual. Nii tagatakse kortsudevaba triikimine.

# Tähelepanu

**Enne seadme kasutamist lugege hoolikalt kasutusjuhendit ja hoidke see edaspidiseks alles.**

## Ohtlik

- Ärge kunagi kastke triikrauda, aurutit või seadet vette.

## Hoiatus

- Enne seadme ühendamist kontrollige, kas seadmele märgitud toitepinge vastab kohaliku vooluvõrgu pingele.
- Ärge kasutage seadet, kui pistikul, toitejuhtmel, veevoolikutel või seadmel endal on nähtavaid kahjustusi või kui seade on maha pillatud või lekib.
- Kui toitejuhe või -voolikud on kahjustatud, peab Philips, Philipsi volitatud hooldekeskus või samasugust kvalifikatsiooni omav isik need ohtlike olukordade ärahoidmiseks uute vastu vahetama.
- Ärge jätke elektrivõrku ühendatud seadet järelvalveta.
- Seda seadet ei tohiks füüsiliste puuetega ja vaimuhäiretega isikud (kaasa arvatud lapsed) nii kogemuste kui ka teadmiste puudumise tõttu seni kasutada, kuni nende ohutuse eest vastutav isik neid ei valva või pole seadme kasutamise kohta juhiseid andnud.
- Jälgige, et lapsed ei saaks seadmega mängida.
- Ärge laske toitejuhtmel ja -voolikutel vastu triikraua kuuma taldal minna.
- Kui kasutamise ajal pääseb aur loputusvannist välja, siis lülitage seade välja ja võtke ühendust Philipsi volitatud hooldekeskusega.

## Ettevaatust

- Ühendage seade ainult maandatud pistikupessa.
- Kontrollige korrapäraselt, et toitejuhe ega -voolikud poleks kahjustatud.
- Ärge kunagi eemaldage triikimislauda katet triikimise ajal või vahetult pärast kasutamist. Laske seadmel alati piisavalt jahtuda enne katte eemaldamist.
- Triikraua tald võib minna väga kuumaks ja puudutamisel tekitada põletusi.
- Seadme puhastamise ajal pärast triikimise/aurutamise lõpetamist ja ka siis, kui lahkute seadme juurest kasvõi viivuks, eemaldage pistik seinakontaktist.
- Ärge teisaldage seadet kasutamise ajal.
- Ärge kasutage seadet väga märgade kangaste puhul.

- Kasutage triikrauda alati kindlal, tasasel ja horisontaalsel pinnal.
- Ärge pange riideid, lina või muid katteid seadmele kohe pärast kasutamist.
- Transportige seadet alati hoiustamisasendis, kui triikimislaud on kokku pandud ja lukustusrihm kindlalt kinnitatud.
- See seade on ette nähtud kasutamiseks ainult kodumajapidamises. Ärge laske ilmastikutingimusi (nt vihm, päike, pakane) seadmele mõjuda.

## Kasutatava vee tüüp

- Ärge täitke veepaaki lõhnaõli, äädika, tärpeldamise, katlakivieemaldamise ega mingite teiste keemiliste vahenditega.
- Võite kasutada tavalist kraanivett. Kui teie asukohta kraanivesi on väga kare, soovitame seda segada võrdse koguse destilleeritud veega või kasutada ainult destilleeritud vett.

## Keskonnakaitse



Tööea lõppedes ei tohi seadet tavalise olmeprügi hulka visata. Seade tuleb ümbertöötlemiseks ametlikku kogumispunkti viia. See on vajalik keskkonna säästmiseks.

## Elektromagnetilised väljad (EMF)


See Philipsi seade vastab kõikidele elektromagnetilise välju (EMF) käsitlevatele standarditele. Kui seadet käsitletakse õigesti ja käesolevale kasutusjuhendile vastavalt, on seadet tänapäeval kasutatavate teaduslike teooriate järgi ohutu kasutada.

## Garantii ja hooldus

Kui vajate hooldust, esitada infopäringuid või on probleeme, külastage palun Philipsi veebisaiti [www.philips.com](http://www.philips.com) või pöörduge oma riigi Philipsi klienditeeninduskeskusesse (telefoninumbri leiaste garantiilehel). Kui teie riigis ei ole klienditeeninduskeskust, pöörduge Philipsi toodete kohaliku müügiesindaja pool.



[www.philips.com](http://www.philips.com)

 100% recycled paper  
100% papier recyclé

4239.000.6931.1