

GC9920

# Guida rapida



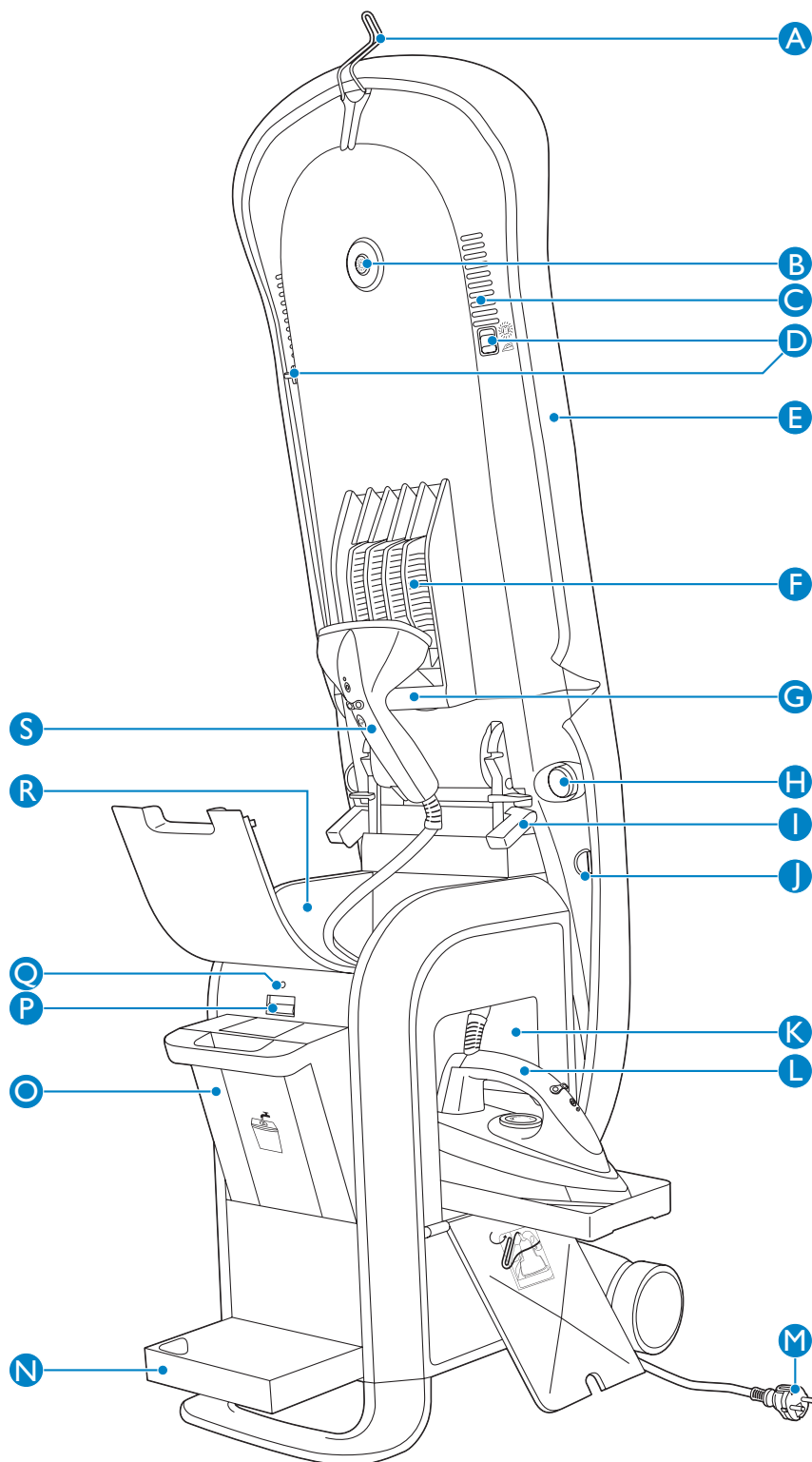
- 1** Stiratura
- 2** Vaporizzazione
- 3** Funzione per rinfrescare
- 4** Funzione automatica di decalcificazione
- 5** Come riporre l'apparecchio

**PHILIPS**

# Vista esplosa

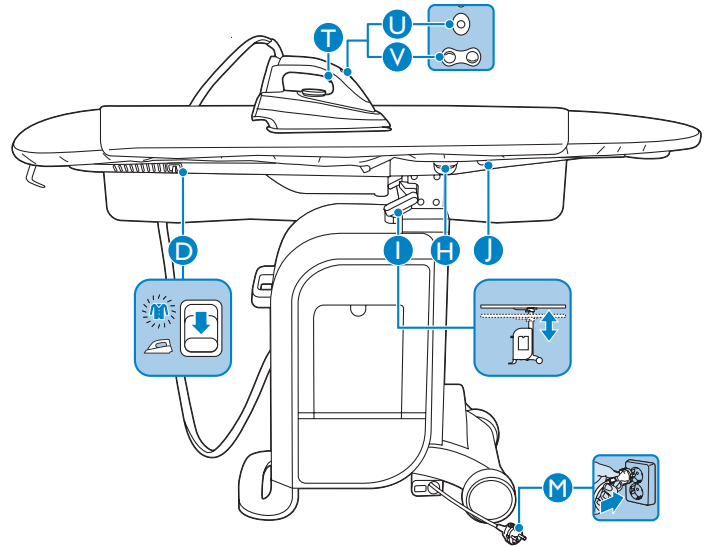
## Descrizione generale

- A** Gancio
- B** Pulsante per rinfrescare
- C** Fori di ventilazione
- D** Cursore per i fori di ventilazione
- E** Copriasse resistente al calore
- F** Ventilatore
- G** Manico dell'asse
- H** Pulsante di inclinazione dell'asse
- I** Leva di regolazione dell'altezza
- J** Cordoncino di sicurezza
- K** Vano per il ferro
- L** Ferro
- M** Spina di rete
- N** Vaschetta di risciacquo
- O** Serbatoio d'acqua
- P** Pulsante di sgancio del serbatoio dell'acqua
- Q** Spia alimentazione
- R** Vano del vaporizzatore
- S** Vaporizzatore



# 1 Stiratura

- T** Pulsante del vapore
- U** Pulsante di accensione del ferro con spia
- V** Pulsante di aspirazione/soffio d'aria
- D** Corsore per i fori di ventilazione
- I** Leva di regolazione dell'altezza
- H** Pulsante di inclinazione dell'asse
- J** Cordoncino di sicurezza
- M** Spina di alimentazione



## \* Consigli utili per stirare

- Stirate le camicie sull'estremità più ampia dell'asse per risparmiare tempo ed energie.
- Per evitare di lasciare zone lucide e segni di cuciture, utilizzate la modalità con soffio d'aria. Per mantenere gli indumenti perfettamente distesi sull'asse, utilizzate la modalità con aspirazione.

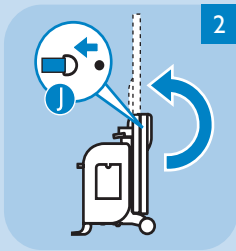


**1** Inserite la spina di alimentazione **M** in una presa a muro con messa a terra. La spia di accensione si illuminerà.  
Riempite il serbatoio dell'acqua.

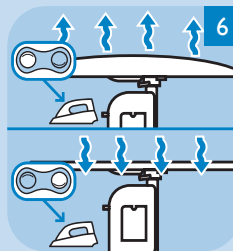


**5** Per stirare con il vapore, ruotate il termostato del ferro su ●● o su un valore superiore. Quindi premere il pulsante vapore **T**.

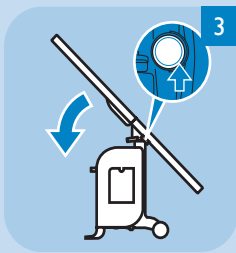
**Non puntate mai il getto di vapore verso le persone.**



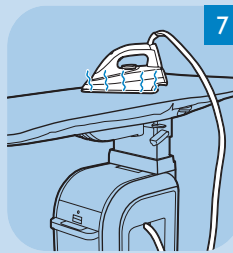
**2** Sganciate il cordoncino di sicurezza **J** e aprite l'asse da stiro portandolo in posizione verticale.  
Regolate entrambi i cursori dei fori di ventilazione **D** in posizione di stiratura.



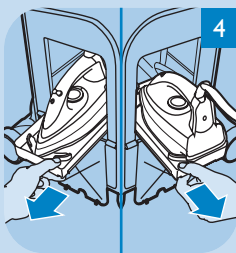
**6** Se desiderate stirare nella modalità con soffio d'aria, premete il lato sporgente del pulsante di aspirazione/soffio d'aria.  
Se desiderate stirare nella modalità con aspirazione, premete il lato rientrante del pulsante di aspirazione/soffio d'aria.



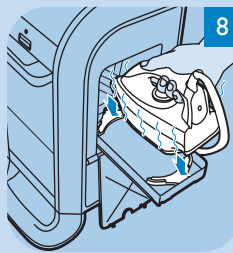
**3** Premete il pulsante di inclinazione dell'asse **H** e inclinate l'asse stesso portandolo in posizione orizzontale..  
Regolate l'altezza dell'asse tramite l'apposita leva di regolazione dell'altezza **I**



**7** Durante la stiratura potete appoggiare il ferro caldo sull'asse senza correre alcun rischio.



**4** Estraiete il ferro dal relativo vano, da sinistra o da destra.  
Accendete il ferro premendo il pulsante di accensione **U**. La spia di accensione si illumina.

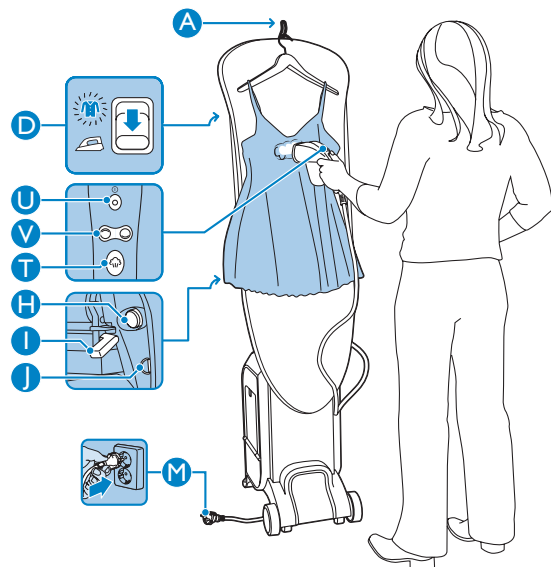


**8** Subito dopo averlo spento, potete riporre il ferro ancora caldo all'interno dell'apposito vano resistente al calore.

**Dopo circa 2 minuti il ferro è pronto per essere utilizzato.**

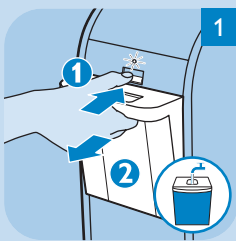
## 2 Vaporizzazione

- A** Gancio
- D** Corsore per i fori di ventilazione
- U** Pulsante del vaporizzatore con spia
- V** Pulsante di aspirazione/soffio d'aria
- T** Pulsante del vapore
- H** Pulsante di inclinazione dell'asse
- I** Leva di regolazione dell'altezza
- J** Cordoncino di sicurezza
- M** Spina di alimentazione

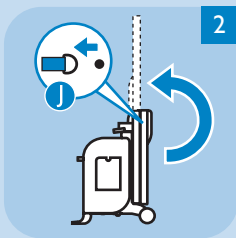


### \* Consigli utili per vaporizzare

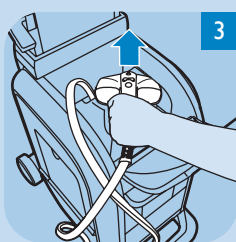
- Il vaporizzatore è ideale per tutti i tessuti delicati come seta, lana e cashmere.
- Per vaporizzare una giacca, mettetela direttamente sull'asse. Per vaporizzare una camicetta o un completo, utilizzate il gancio **A**.



1 Inserite la spina di alimentazione **M** in una presa a muro con messa a terra. La spia di accensione si illuminerà.  
Riempite il serbatoio dell'acqua.



2 Sganciate il cordoncino di sicurezza **J** e aprite l'asse da stiro portandolo in posizione verticale.  
Regolate entrambi i cursori dei fori di ventilazione **D** in posizione di stiratura.



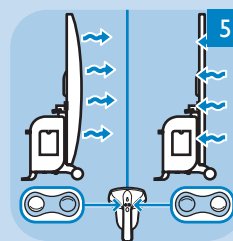
3 Estraiete il vaporizzatore dal relativo vano.  
Accendete il vaporizzatore premendo il pulsante di accensione **U**. La spia di accensione si illumina.

**Dopo circa 2 minuti il vaporizzatore è pronto per essere utilizzato.**

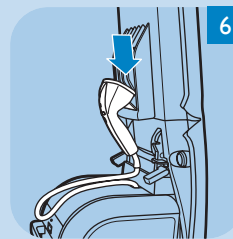


4 Premete il pulsante del vapore **T**.

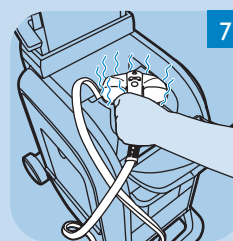
**Non puntate mai il getto di vapore verso le persone.**



5 Se desiderate vaporizzare nella modalità con soffio d'aria, premete il lato sporgente del pulsante di aspirazione/soffio d'aria. Se desiderate vaporizzare nella modalità con aspirazione, premete il lato rientrante del pulsante di aspirazione/soffio d'aria.



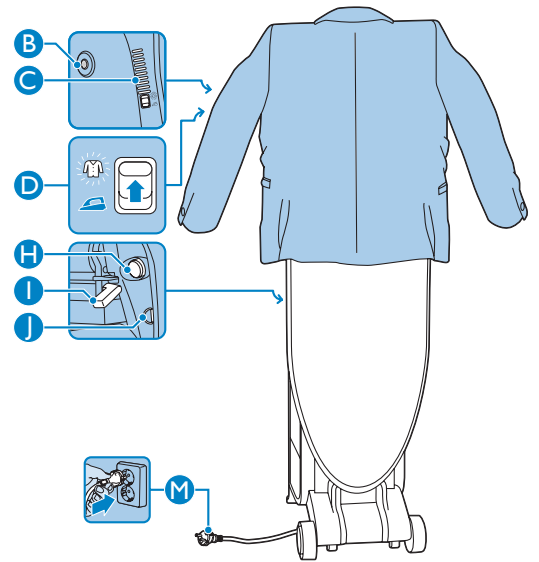
6 Quando necessario, è possibile appendere il vaporizzatore al manico **G** dell'asse.



7 Subito dopo averlo spento, potete riporre il vaporizzatore ancora caldo all'interno dell'apposito vano resistente al calore.

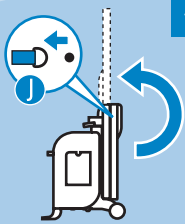
## 3 Funzione per rinfrescare

- B** Pulsante per rinfrescare
- C** Fori di ventilazione
- D** Corsore per i fori di ventilazione
- H** Pulsante di inclinazione dell'asse
- I** Leva di regolazione dell'altezza
- J** Cordoncino di sicurezza
- M** Spina di alimentazione



### \* Consigli utili per rinfrescare

- Ideale per eliminare gli odori del cibo del fumo delle sigarette da giacche, soprabiti e maglioni.
- Combinate la modalità the per rinfrescare con la modalità di vaporizzazione per rinfrescare gli indumenti ed eliminare le pieghe allo stesso tempo.



**1** Inserite la spina di alimentazione **M** in una presa a muro con messa a terra. La spia di accensione si illuminerà.

Sganciate il cordoncino di sicurezza **J** e aprite l'asse da stiro portandolo in posizione verticale.

Regolate entrambi i cursori dei fori di ventilazione **D** nella posizione per rinfrescare.

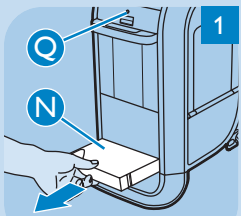


**2** Premete il pulsante **B** posto sul retro dell'asse da stiro.

L'apparecchio avvia la procedura preimpostata per rinfrescare gli abiti.

Questa procedura dura 10 minuti e si interrompe automaticamente.

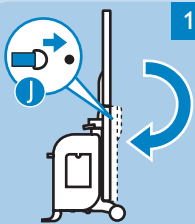
## 4 Funzione automatica di decalcificazione



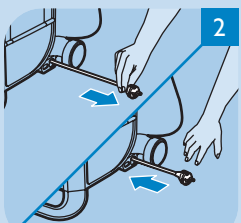
**1** L'apparecchio è dotato di una funzione automatica di decalcificazione. Quando la spia di alimentazione **M** lampeggia, la procedura di decalcificazione è in corso. Attendete **3 minuti** senza utilizzare l'apparecchio affinché questo completi la procedura.

Quando la spia di accensione **C** smette di lampeggiare e inizia a lampeggiare quella della vaschetta di risciacquo, svuotate la vaschetta **N** e rimontatela. La funzione di decalcificazione è stata completata e potete utilizzare l'apparecchio.

## 5 Come riporre l'apparecchio



**1** Ripiegate l'asse da stiro portandolo in posizione di chiusura e bloccandolo con il cordoncino di sicurezza.



**2** Per riavvolgere il cavo, tiratelo delicatamente verso di voi e lasciatelo andare. Un sistema automatico provvederà a riavvolgerlo.



**3** È ora possibile spostare l'apparecchio tirandolo tramite la maniglia dell'asse.

# Domande frequenti

Nella presente sezione sono riportate le domande più frequenti relative all'apparecchio. Se non riuscite a trovare una risposta esaustiva alla vostra domanda, rivolgetevi al Centro Assistenza Clienti del vostro paese.

Domanda	Risposta
Perché l'apparecchio non funziona?	Potrebbe esserci un problema di alimentazione. Verificate il cavo di alimentazione, la spina e la presa a muro.
Perché il ferro/vaporizzatore non si scalda?	Il ferro/vaporizzatore potrebbe essere spento. Estraete il ferro/vaporizzatore dall'apposito vano e premete una volta il pulsante on/off del ferro/vaporizzatore.
	Potrebbe essere in corso la procedura automatica di decalcificazione o la vaschetta di risciacquo potrebbe essere piena. Attendete che la procedura termini. Durante la procedura di decalcificazione la spia di accensione lampeggia per 3 minuti. Al termine della decalcificazione la spia della vaschetta di risciacquo lampeggia e vengono generati alcuni segnali acustici. Svuotate la vaschetta, rimontatela, quindi accendete il ferro/vaporizzatore.
Perché il ferro/vaporizzatore si spegne?	Potrebbe essere stata attivata la funzione di spegnimento automatico. L'apparecchio viene quindi spento automaticamente quando il pulsante del vapore o il ferro/vaporizzatore rimangono inutilizzati per 5 minuti. Disattivate la funzione di spegnimento automatico premendo una volta il pulsante on/off del ferro/vaporizzatore. Attendete che la spia del ferro/vaporizzatore smetta di lampeggiare e rimanga accesa a luce fissa.
Perché la funzione per rinfrescare gli abiti si spegne automaticamente?	La funzione che consente di rinfrescare gli abiti dura 10 minuti e si disattiva automaticamente. Potete riattivarla premendo il relativo pulsante.
Perché il ferro/vaporizzatore non produce vapore?	L'acqua all'interno del serbatoio potrebbe non essere sufficiente o il serbatoio potrebbe non essere in posizione corretta all'interno del vano. Riempite il serbatoio e reinsertelo correttamente all'interno del vano.
	L'apparecchio potrebbe non essere sufficientemente caldo per erogare vapore. La fase di riscaldamento dura 2 minuti. Attendete che la spia del ferro/vaporizzatore cessi di lampeggiare e rimanga accesa a luce fissa, quindi premete il pulsante del vapore.
	Forse non avete premuto il pulsante del vapore. Premete una volta il pulsante posto sul manico del ferro/vaporizzatore.
Perché l'apparecchio è rumoroso?	Quando sentite un segnale acustico intermittente, l'acqua viene pompata ciclicamente dal serbatoio al vaporizzatore. Se il segnale acustico rimane attivo per lungo tempo e aumenta di volume, controllate prima di tutto che il serbatoio dell'acqua sia in posizione corretta. Se accertate che questa era la causa del problema, ma il segnale acustico rimane attivo, spegnete l'apparecchio e contattate il Centro Assistenza Clienti Philips o il vostro rivenditore.
	L'apparecchio è dotato di una ventola illuminata, che è sempre in funzione durante l'utilizzo per ottimizzare le prestazioni e che non può essere disattivata manualmente.
Perché il flusso d'aria è insufficiente?	I cursori dei fori di ventilazione sono probabilmente in posizione errata. Per la stiratura e la vaporizzazione, i fori dell'aria devono essere chiusi con entrambi i cursori in posizione di stiratura. Quando si chiudono i fori, è normale che fuoriesca un po' d'aria. Questa condizione non compromette in alcun modo le prestazioni dell'apparecchio. Per rinfrescare gli abiti, i fori dell'aria devono essere aperti con entrambi i cursori nella posizione opposta.
Perché sull'asse da stiro sono presenti gocce d'acqua/zona bagnate?	Se utilizzate l'asse da stiro per periodi molto lunghi, al suo interno si condensa una quantità eccessiva di vapore, che bagna alcune zone del copriasse. Per facilitare l'asciugatura, lasciatela aperta al termine della stiratura. In alternativa, premete il pulsante che serve per rinfrescare gli abiti e lasciate in funzione la ventola fino a quando l'apparecchio non si spegne automaticamente dopo 10 minuti. Quindi scollegatelo e riponetelo.
Perché dal ferro/vaporizzatore fuoriescono delle goccioline?	All'interno del tubo del ferro/vaporizzatore si raccoglie dell'acqua che fuoriesce dal ferro o dal vaporizzatore sotto forma di goccioline quando iniziate a stirare o a erogare il vapore e anche dopo eventuali interruzioni.
	La temperatura impostata per il ferro è troppo bassa. Ruotate la manopola del ferro di due tacche o più.
Perché la spia sul ferro/vaporizzatore lampeggia?	Il ferro/vaporizzatore non è ancora pronto per essere utilizzato perché si sta riscaldando. Attendete 2 minuti circa fino a quando la spia cessa di lampeggiare e rimane accesa a luce fissa, quindi premete il pulsante del vapore sul ferro/vaporizzatore.
Perché la spia del serbatoio dell'acqua lampeggia?	Il serbatoio dell'acqua è vuoto o non è in posizione corretta. In questo caso la relativa spia lampeggia, l'apparecchio genera dei segnali acustici e il ferro/vaporizzatore non produce vapore quando si preme il relativo pulsante. Riempite il serbatoio dell'acqua e inseritelo in posizione corretta spingendolo saldamente all'interno del relativo vano.
Perché la spia di accensione dell'apparecchio lampeggia?	Durante la procedura di decalcificazione, la spia di accensione lampeggia. La procedura di decalcificazione, che viene effettuata automaticamente dopo un numero prefissato di sessioni di stiratura, ha la funzione di prevenire la formazione di depositi calcarei. Attendete che la procedura venga completata (la spia della vaschetta di risciacquo lampeggia e l'apparecchio genera i segnali acustici), svuotate la vaschetta, rimontatela, quindi accendete il ferro/vaporizzatore.
Perché la spia della vaschetta di risciacquo lampeggia e l'apparecchio genera dei segnali acustici?	Al termine della procedura di decalcificazione, la spia della vaschetta di risciacquo inizia a lampeggiare e l'apparecchio genera alcuni segnali acustici. Prima di riaccendere il ferro/vaporizzatore, svuotate la vaschetta e rimontatela.



## Domanda

## Risposta

Perché dal ferro/vaporizzatore fuoriesce del fumo?

A causa di una leggera pellicola di grasso applicata su alcune parti dell'apparecchio, la prima volta che lo si utilizza, dal ferro/vaporizzatore potrebbe fuoriuscire del vapore. Si tratta di una condizione normale di breve durata.

A cosa serve la modalità con soffio d'aria?

Quando si utilizza la modalità con soffio d'aria, l'indumento appoggia su un cuscino d'aria, per evitare che la stiratura provochi zone lucide e segni di cuciture.

A cosa serve la modalità con aspirazione?

Quando si utilizza la modalità con aspirazione, l'indumento viene mantenuto perfettamente disteso sull'asse da stiro, al fine di garantire una stiratura senza pieghe.

## Importante

**Prima di utilizzare l'apparecchio, leggete attentamente il presente manuale e conservatelo per eventuali riferimenti futuri.**

- Prima di collegare l'apparecchio, controllate che la tensione indicata sulla placchetta corrisponda a quella della rete locale.
- Collegate l'apparecchio esclusivamente a una presa di messa a terra.
- Non utilizzate l'apparecchio nel caso in cui la spina e i cavi di alimentazione o l'apparecchio stesso siano danneggiati o in presenza di rotture o perdite dall'apparecchio.
- Verificate periodicamente le condizioni del cavo di alimentazione e del tubo del vapore.
- Se il cavo di alimentazione e/o il tubo del vapore dell'apparecchio risultano danneggiati, richiedetene la sostituzione ai centri autorizzati Philips, ai rivenditori specializzati oppure a personale debitamente qualificato, evitando qualsiasi rischio.
- Non lasciate mai l'apparecchio incustodito quando è collegato alla presa di corrente.
- Non immergete mai il ferro, il vaporizzatore e l'apparecchio nell'acqua.
- L'apparecchio non è destinato a persone (inclusi bambini) con capacità mentali, fisiche o sensoriali ridotte, fatti salvi i casi in cui tali persone abbiano ricevuto assistenza o formazione per l'uso dell'apparecchio da una persona responsabile della loro sicurezza.
- Adottate le dovute precauzioni per evitare che i bambini giochino con l'apparecchio.
- Durante la stiratura e immediatamente dopo non rimuovete il copriasse. Rimuovete il copriasse soltanto quando l'apparecchio si è raffreddato sufficientemente.
- La piastra del ferro può surriscaldarsi eccessivamente e provocare scottature se a contatto con la pelle.
- Adottate tutte le precauzioni necessarie per evitare che i cavi di alimentazione entrino in contatto con la piastra del ferro calda.
- Dopo aver utilizzato l'apparecchio, durante le operazioni di pulizia o se lasciate l'apparecchio incustodito anche per un breve periodo, scollegate la spina dalla presa a muro.
- Non spostate l'apparecchio quando è in funzione.
- Non utilizzate l'apparecchio su tessuti molto bagnati.
- Posizionate e utilizzate sempre l'apparecchio su una superficie piana, stabile e orizzontale.

- Non stendete panni, lenzuola o altre coperture sull'apparecchio subito dopo l'uso.
- Se durante l'utilizzo, dalla vaschetta di risciacquo fuoriesce del vapore, spegnete l'apparecchio e contattate un centro di assistenza autorizzato.
- Per spostare l'apparecchio nella posizione in cui desiderate riporlo, ripiegate sempre l'asse e allacciate il cordoncino di sicurezza.
- L'apparecchio può essere utilizzato solo all'interno e per scopi domestici. Non esponetelo agli agenti atmosferici (ad esempio pioggia, sole, freddo, ecc.).

### Tipo di acqua da utilizzare

- Non aggiungete mai profumo, aceto, amido, agenti disincrostanti, prodotti per la stiratura o altre sostanze chimiche nel serbatoio dell'acqua.
- Potete utilizzare normale acqua del rubinetto. Se l'acqua della rete locale è particolarmente dura, miscelatela in parti uguali con acqua distillata o usate solo acqua distillata.

## Tutela dell'ambiente



Per contribuire alla tutela dell'ambiente, non smaltite l'apparecchio tra i rifiuti domestici ma consegnatelo a un centro di raccolta ufficiale.

## Campi elettromagnetici (EMF)


Questo apparecchio Philips è conforme a tutti gli standard relativi ai campi elettromagnetici (EMF). Se utilizzato in modo appropriato seguendo le istruzioni contenute nel presente manuale, l'apparecchio consente un utilizzo sicuro come confermato dai risultati scientifici attualmente disponibili.

## Garanzia e assistenza

Per ulteriori informazioni o eventuali problemi visitate il sito di Philips all'indirizzo [www.philips.com](http://www.philips.com) o contattate il Centro Assistenza Clienti Philips locale (il numero di telefono è riportato nell'opuscolo della garanzia). Qualora non fosse disponibile un Centro Assistenza Clienti locale, rivolgetevi al rivenditore autorizzato Philips oppure contattate il Reparto assistenza Philips Domestic Appliances & Personal Care BV.



[www.philips.com](http://www.philips.com)

 100% recycled paper  
100% papier recyclé

4239.000.6442.2